

# **Manuel Utilisateur du Clavier Pliable**



**Numéro de produit du document:**

**Ver.: A**

**Date de Diffusion : 2004/7/23**

# Table des Matières

## Introduction

Spécifications du Clavier Pliable .....	2
---	---

## Ouverture et Fermeture du Clavier

Ouverture du Clavier pliable .....	3
------------------------------------	---

Fermeture du Clavier pliable .....	4
------------------------------------	---

## Installation et Suppression de Pilote du Clavier

Installer le Pilote du Clavier .....	6
--------------------------------------	---

## Personnalisation de Votre Clavier

Configurer le Clavier .....	9
-----------------------------	---

Touches de Combinaison .....	11
------------------------------	----

Assignment des Touches de Raccourci .....	15
---	----

## Questions Fréquemment Posées ..... 16

## Introduction

Le clavier pliable n'est pas seulement un concept mécanique intelligent mais aussi un appareil de saisie très pratique et portable pour votre PC de poche. Nous espérons qu'il vous apportera le plaisir de la saisie.

## Spécifications du Clavier Pliable

Ouvert: 250\*177\*73 mm

Fermé: 148\*96\*16.6 mm

Poids: 198 grammes

Tolérance de température: 70° C

Consommation électrique:

En fonctionnement: 1 mA

En attente: 1  $\mu$  A

**Vous pouvez bénéficier de nombreux avantages apportés par le clavier pliable :**

Connexion facile avec votre PC de poche

Saisie de texte rapide dans votre ordinateur de poche

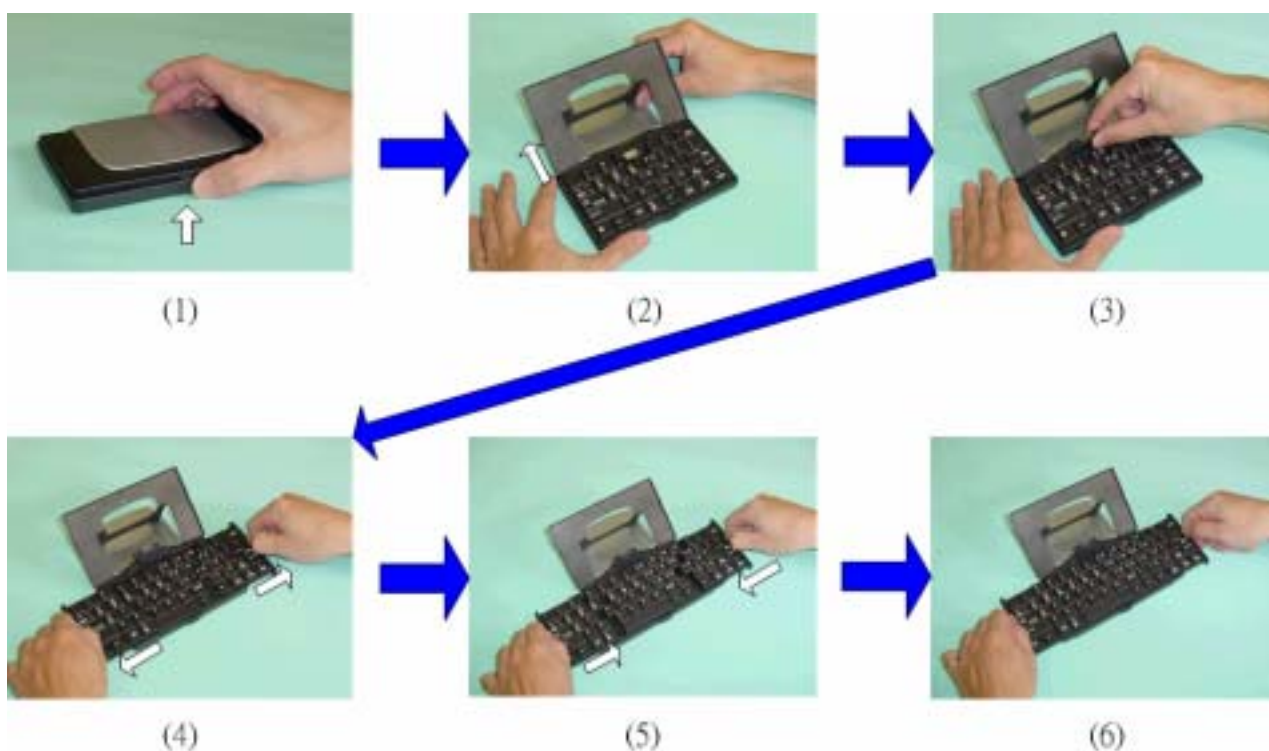
Accès rapide à vos applications favorites sur votre ordinateur de poche

Portabilité pratique

Touches de combinaison permettant un fonctionnement rapide

# Ouverture et Fermeture du Clavier

## Ouverture du Clavier Pliable



Etape 1. Ouvrez le clavier en pressant le bouton. [ Photo (1) ]

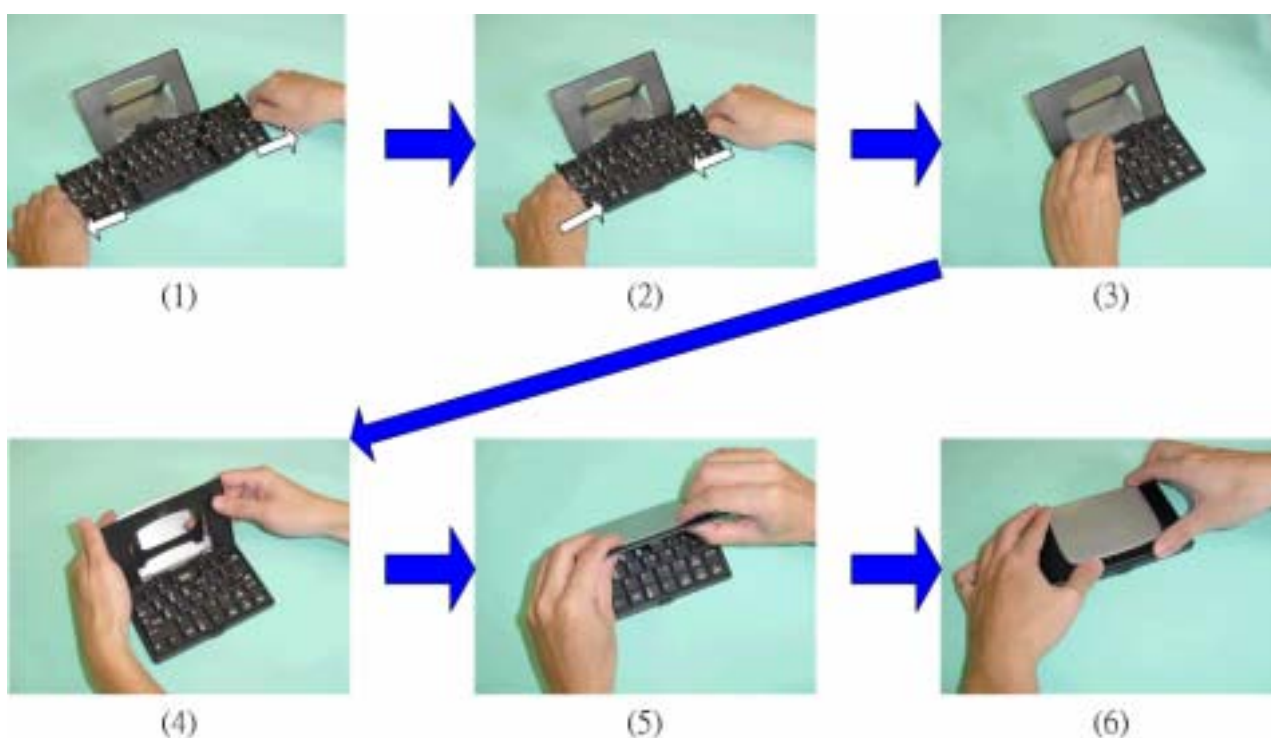
Etape 2. Soulevez le couvercle et le support jusqu'à ce qu'ils soient entièrement étendus. [ Photo (2) ]

Etape 3. Relevez le support du connecteur du clavier dans une position totalement verticale. [ Photo (3) ]

Etape 4. Tirez les parties gauche et droite du clavier jusqu'à ce que la partie du milieu s'ouvre. [ Photo (4) ]

Etape 5. Poussez simultanément la partie gauche et la partie droite du clavier. [ Photo (5), (6) ]

## Fermeture du Clavier Pliable



Etape 1. Tirez légèrement les parties gauche et droite en les séparant du clavier. [ Photo (1) ]

Etape 2. Poussez les parties gauche et droite vers le centre du clavier. La partie du milieu bougera automatiquement en descendant et laissera la place libre pour les parties gauche et droite. **NE PAS** appuyer sur la partie centrale. [ Photo (2) ]

Etape 3. Faites descendre la tête du connecteur du clavier jusqu'elle soit alignée avec le clavier. [ Photo (3) ]

Etape 4. Tirez le couvercle et le support simultanément. [ Photo (4) ]

Etape 5. Verrouillez le couvercle sur le boîtier supérieur. [ Photo (5) ]

Etape 6. Pressez le couvercle jusqu'à ce qu'il se ferme. [ Photo  
(6) ]

# Installation et Suppression de Pilote du Clavier

## Installer le Pilote du Clavier

Veuillez suivre les étapes ci-dessous:

- 1) Vérifiez tout d'abord la section "Avant l'Installation".
- 2) Installez le pilote puis lancez le logiciel
- 3) Connectez le clavier à l'ordinateur de poche.

## Avant l'Installation




Veuillez désactiver toutes les autres applications de clavier que vous avez installées sur votre ordinateur de poche pour éviter les conflits.

Assurez-vous qu'il y a au moins 100 kb de mémoire disponible pour installer le pilote (450 Kb pour un ordinateur de poche Japonais).

## Etape 1: Installer le pilote

1. Connectez l'ordinateur de poche à un ordinateur à l'aide du connecteur ou câble.
2. Etablissez la connexion entre l'ordinateur et l'ordinateur de poche en utilisant Microsoft ActiveSync

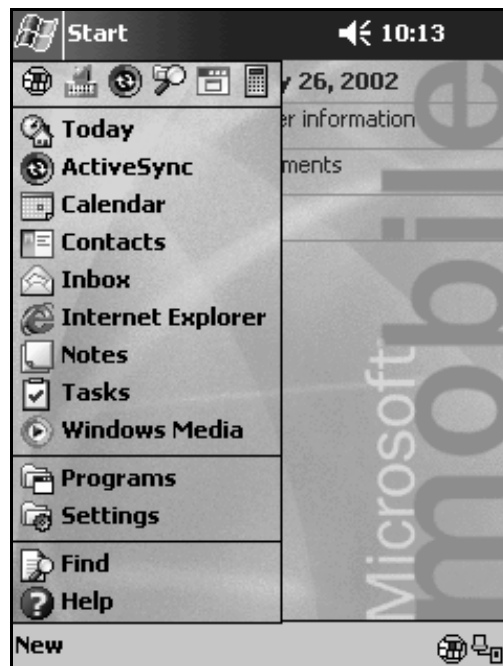


3. Insérez le CD/Disquette dans le lecteur de CD-ROM/ Disquette.
4. Le processus d'installation débutera automatiquement si le lecteur de CD-ROM est réglé en mode exécution automatique, veuillez suivre les instructions à l'écran pour installer le logiciel. Dans le cas contraire, vous devrez suivre les étapes 5-7 pour installer le pilote manuellement.
5. Cliquez deux fois sur l'icône **Poste de Travail**  , puis choisissez votre lecteur de CD-ROM  / lecteur de disquette. .
6. Choisissez le répertoire qui contient la version du pilote que vous voulez installer dans la langue appropriée.
7. Exécutez **Setup.exe** dans ce répertoire. Veuillez suivre la procédure à l'écran étape par étape.

## **Etape 2: Lancer le logiciel**

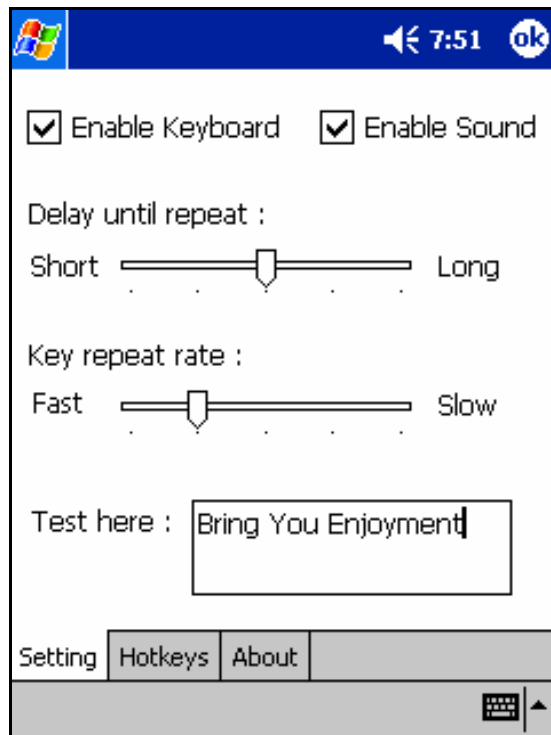
1. Allumez le PC de poche.
2. Sélectionnez **Démarrer > Programmes.**





3. Cliquez sur l'icône **Clavier Pliable** puis cochez la boîte à cocher **Activer le Clavier**.





### **Etape 3: Connecter le Clavier à l'ordinateur de poche**

Placez le PC de poche avec le connecteur pour clavier sur le clavier. Faites glisser doucement et jusqu'au bout le PC de poche sur le connecteur.

### **Retirer le clavier**

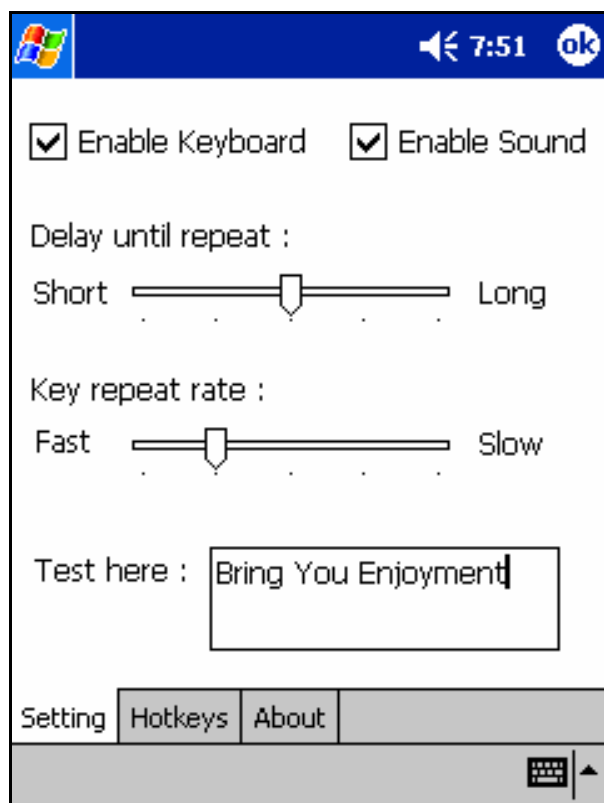
Pour déconnecter l'ordinateur de poche du clavier, tirez légèrement l'ordinateur de poche du connecteur.

## **Personnalisation de Votre Clavier**

### **Configurer le Clavier**

Vous pouvez avoir plusieurs types de saisie sur votre Clavier Pliable en le personnalisant:

1. Sur votre ordinateur de poche, cliquez sur l'icône **Clavier Pliable** et lancez-le.



2. Sélectionnez l'onglet **Paramètres**.

3. Cochez la boîte à cocher **Activer le Son** pour entendre un 'clic' chaque fois que vous pressez une touche.

Faites glisser l'indicateur **Délai avant répétition** pour prolonger ou raccourcir le temps d'attente du clavier avant de répéter une touche pressée. Le côté droit de l'échelle représente un délai plus long.






Faites glisser l'indicateur **Fréquence de répétition** pour accélérer ou ralentir le taux avec lequel le clavier affiche répétitivement une touche pressée. Le côté droit de l'échelle représente un taux de répétition plus lent.





Cliquez dans la zone **Tester ici:** pour saisir des caractères au clavier.

## Touches de Combinaison

Les touches du Clavier Pliable réalisent des fonctions supplémentaires lorsqu'elles sont pressées en respectant les combinaisons indiquées dans le tableau ci-dessous.

**Pour les versions USA/Anglais/Japonais/Espagnole  
/Chinoise/Brésilien/Italien**

Combinaison de touches	Fonction
Shift (  ) + touche caractère	Caractère en majuscule
Shift (  ) + touche chiffre	Caractère situé en haut à droite sur la touche
	Menu Démarrer de l'ordinateur de poche
	Aujourd'hui
Fn + Q	Boîte de réception
Fn + W	Word
Fn + E	Excel
Fn + R	Calendrier
Fn + T	Tâches
Fn + Y	Remarques
Fn + A	Contacts
Fn + 	Explorer

Fn + Verr Maj.	Mode Verr Num
Fn + Tab	Echap
Fn + Retour espace	Arrêt
Fn + touche de chiffre	Fonction de touche de raccourci
Fn + Entrée	OK
Fn + flèche haut	Vers la page précédente
Fn + flèche bas	Vers la page suivante
Fn + flèche gauche	Début
Fn + flèche droite	Fin
Ctrl + C	Copier
Ctrl + V	Coller
Ctrl + X	Couper
Ctrl + A	Sélectionner tout
Ctrl + Z	Annuler l'action
Shift (  ) + flèche droite	Sélectionne la zone à droite du curseur
Shift (  ) + flèche gauche	Sélectionne la zone à gauche du curseur
Shift (  ) + flèche haut	Sélectionne la zone au-dessus du curseur
Shift (  ) + flèche bas	Sélectionne la zone au-dessous du curseur

## Pour la version française

La plupart des combinaisons de touches sont identiques à celles de la version USA sauf:

Combinaison de touches	Fonction
Fn + A	Boîte de réception
Fn + Z	Word
Fn + Q	Contacts

### **Pour la version allemande**


La plupart de combinaisons de touches sont identiques à celles de la version USA sauf:

Combinaison de touches	Fonction
Fn + Z	Remarques

## 日本語入力の切り替えとショートカットキーについて


日本語入力/変換の切り替えキーについてと、アプリケーションを起動するためのショートカットキーの一覧です。  
(ホットキーとは別個にあらかじめ規定されているもので、変更はできません。)


[英数キー]: 英文字入力


 + [カタカナひらがなキー] かな入力/ローマ字入力切り替え


 +  Internet Explorer 起動

 メイン画面 (起動直後の画面)

 + Q 受信トレイを開く

 + W Pocket Word を開く

 + E Pocket Excel を開く

 + R 予定表を開く

[スペース]: 日本語入力モード時の日本語変換キー

 + T 仕事を開く



 + Y メモを開く



 + A 連絡先を開く



 +  電源offキー



 +  okキー

 +  PageUpキー

 +  PageDownキー

 +  end ポジションキー


 +  home ポジションキー

 +  かなモード時: escキー

英字モード: セーブしてアプリケーションの終了

### ■変換モードの切り替え

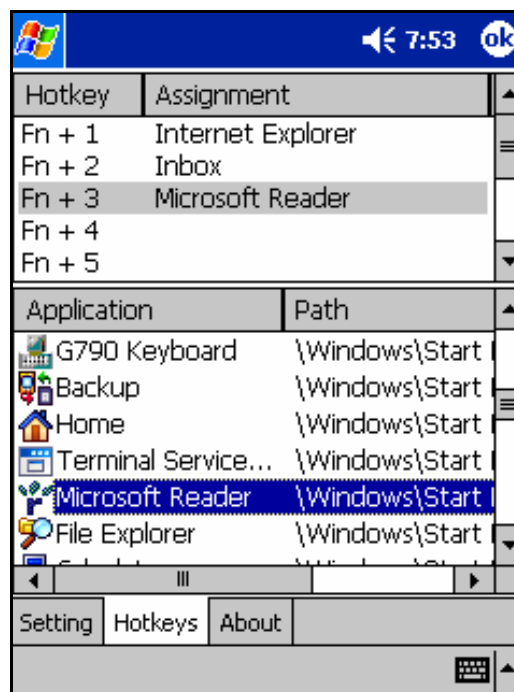
日本語入力モードの切り替えは画面右下のモード切り替えタブ (あ又はAと表示されています) ではなく

 キー + [カタカナひらがなキー] を押すことによって切り替えて下さい。くり返し押すと、かたかな変換 > ローマ字変換の順に交互に切り替わります。英文入力の場合は[英数]キーを押して半角英数モードに切り替えます。

## Assignation des Touches de Raccourci

Via les combinaisons de touche de raccourci Fn+0 à Fn+9, vous pouvez lancer diverses applications avec seulement peu de touches en suivant la procédure ci-dessous

1. Sur votre ordinateur de poche, cliquez sur l'application **Clavier Pliable** et lancez-la.
2. Sélectionnez l'onglet **Touches de raccourci**.



3. Dans le panneau supérieur, sélectionnez la combinaison de touche de raccourci que vous voulez configurer.
4. Dans le panneau inférieur, sélectionnez l'application que vous voulez assigner à la combinaison de touche de raccourci.
5. Cliquez sur le bouton **OK** situé en haut de l'écran pour effectuer l'assignation et fermer la fenêtre, et vous avez ainsi terminé l'assignation des touches de raccourci.



# Questions Fréquemment Posées

## A) Comment faire pour désinstaller le pilote?

Sélectionnez **Démarrer > Paramètres > onglet Système > Supprimer les programmes**. Sélectionnez **Clavier Pliable** dans la liste des applications. Puis pressez le bouton **Redémarrer l'ordinateur de poche** pendant quelques secondes pour que vos nouveaux paramètres prennent effet.

## B) J'appuie une touche sur le clavier, mais le caractère ne s'enregistre pas.

Assurez-vous que le clavier est connecté fermement à l'ordinateur de poche. Si la connexion est sûre, supprimez le pilote du clavier de l'ordinateur de poche puis réinstalle-le.

## C) Comment faire pour garder le rétro-éclairage (éclairage) allumé lors de la frappe?

Sélectionnez **Démarrer > Paramètres>onglet Système > Rétro-éclairage** (ou **Eclairage** sur certains appareils)

Sélectionnez l'onglet **Charge de pile**.

Décochez la boîte à cocher **“Couper le rétro-éclairage si le périphérique n'est pas utilisé pendant...”** puis sélectionnez **OK**.