

Manual del usuario del teclado plegable



Número de referencia del documento:

Rev: A

Fecha de publicación: 2004/7/23

Índice

Introducción

Especificaciones del teclado plegable2

Abrir y cerrar el teclado

Apertura del teclado plegable.....3

Cierre del teclado plegable.....4

Instalar y desinstalar el controlador del teclado

Instalación del controlador del teclado5

Personalizar el teclado

Configuración del teclado9

Teclas combinadas.....10

Asignación de teclas directas13

Preguntas frecuentes.....14

Introducción

El teclado plegable no dispone solamente de un inteligente diseño mecánico, sino que también resulta un dispositivo de entrada portátil y de gran comodidad para su PC de bolsillo. Esperamos que disfrute con su utilización

Especificaciones del teclado portátil

Extendido: 250*177*73 mm

Cerrado: 148*96*16.6 mm

Peso: 198 gramos

Resistencia a la temperatura: 70° C

Consumo eléctrico:

En funcionamiento: 1 mA

En espera: 1 μ A

Beneficios que puede obtener con el teclado portátil:

Proporciona una sencilla conexión a su PC de bolsillo.

Le permite escribir texto de forma rápida en su PC de bolsillo.

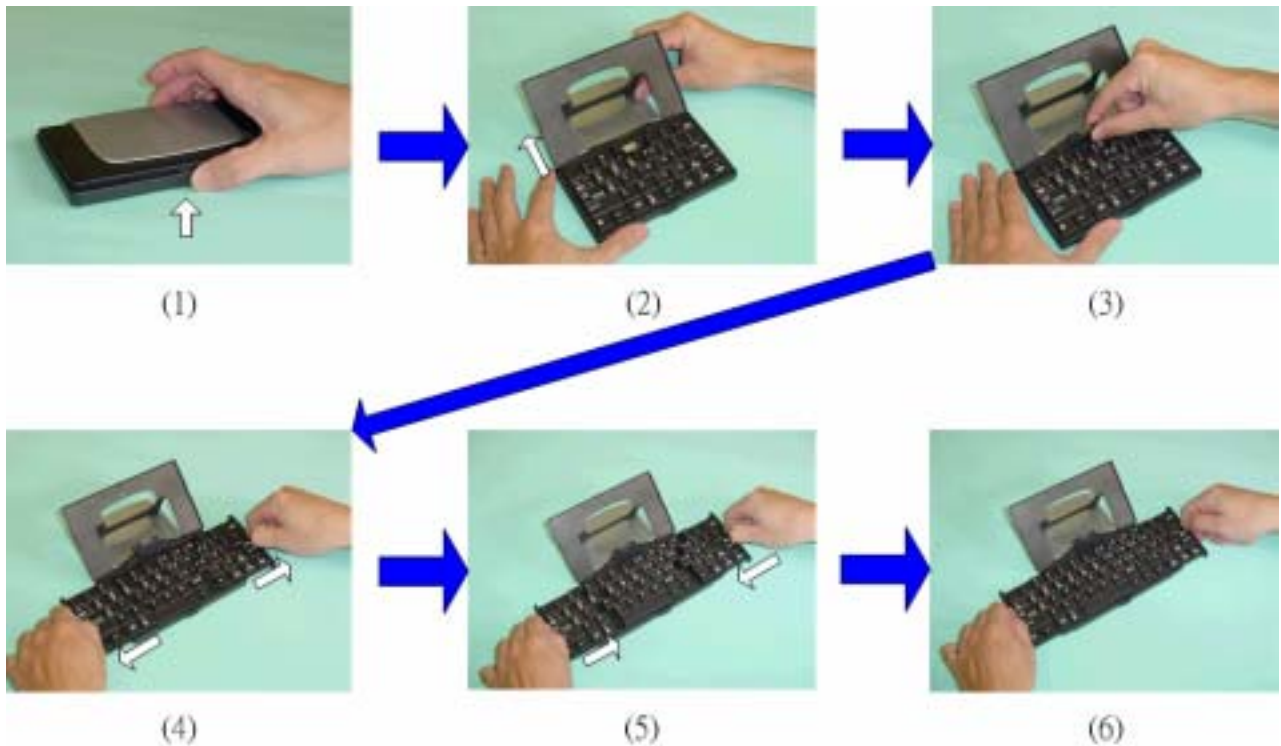
Le permite acceder rápidamente a sus aplicaciones favoritas del PC de bolsillo.

Fácil de transportar

Las teclas combinadas le permiten acelerar las operaciones

Abrir y cerrar el teclado

Apertura del teclado plegable



Step 1. Abra el teclado pulsando el botón. [Foto (1)]

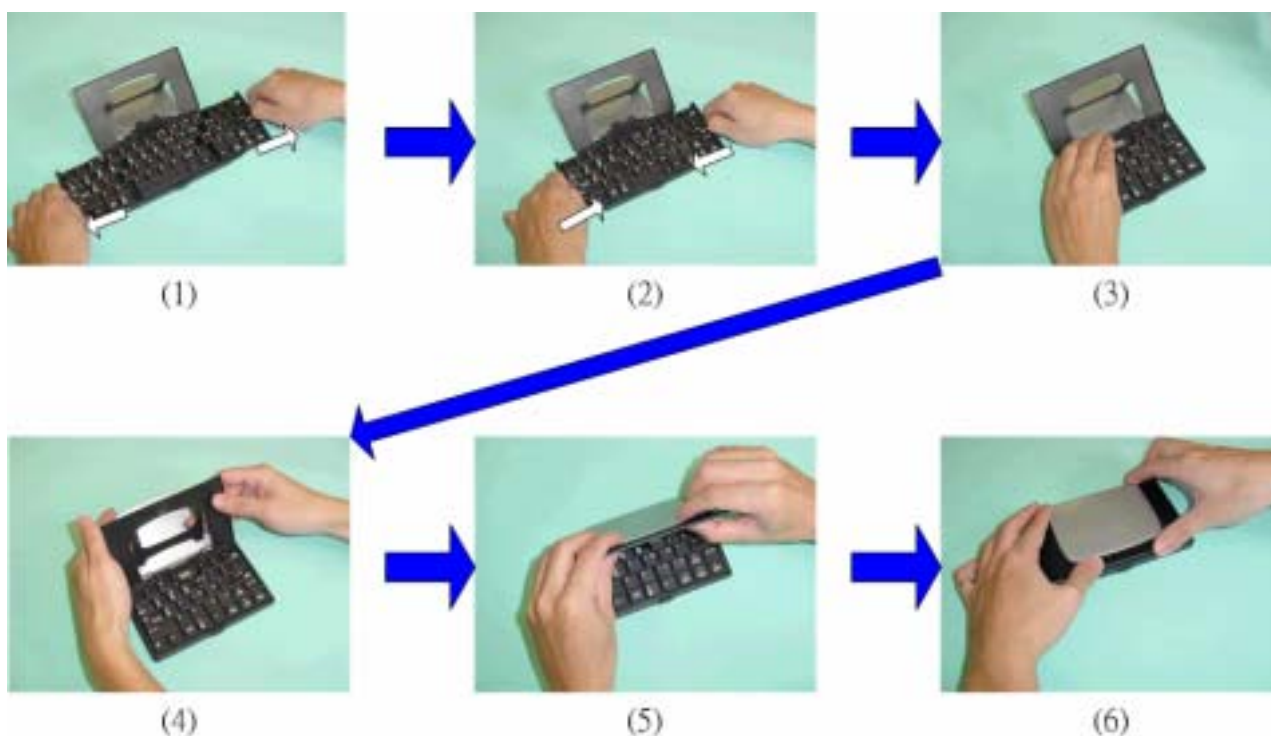
Step 2. Levante la tapa y el soporte hasta que se hayan extendido completamente. [Foto (2)]

Step 3. Levante el soporte del conector del teclado hasta llegar a una posición completamente vertical. [Foto (3)]

Step 4. Tire hacia los lados de la sección y izquierda y derecha del teclado hasta que aparezca la sección de en medio. [Foto (4)]

Step 5. Presione para unir las secciones izquierda y derecha del teclado. [Foto (5), (6)]

Cierre del teclado plegable



Step 1. Tire con cuidado de las secciones izquierda y derecha del teclado para separarlas. [Foto (1)]

Step 2. Empuje la sección izquierda y la derecha del teclado hacia el centro del teclado. La sección intermedia se bajará automáticamente y dejará espacio para las secciones izquierda y derecha. **NO** empuje hacia abajo la sección intermedia. [Foto (2)]

Step 3. Baje el cabezal del conector del teclado hasta que se encuentre al nivel del teclado. [Foto (3)]

Step 4. Tire de la tapa y el soporte para unirlos. [Foto (4)]

Step 5. Bloquee la tapa en el marco superior. [Foto (5)]

Step 6. Pulse hacia abajo de la cubierta hasta que se bloquee en la posición de cerrado. [Foto (6)]

Instalar y desinstalar el controlador del teclado

Instalación del controlador del teclado

Complete los pasos siguientes:

- 1) Consulte el apartado “Antes de realizar la instalación”
- 2) Instale el controlador y a continuación ejecute el software
- 3) Conecte el teclado al PC de bolsillo.

Antes de realizar la instalación




Desactive cualquier otra aplicación de teclado que puede tener instalada en el PC de bolsillo para evitar conflictos

Asegúrese de que dispone al menos de 100 Kb de espacio en la memoria para instalar el controlador (450 Kb para los PC de bolsillo japoneses).

Paso1: Instale el controlador

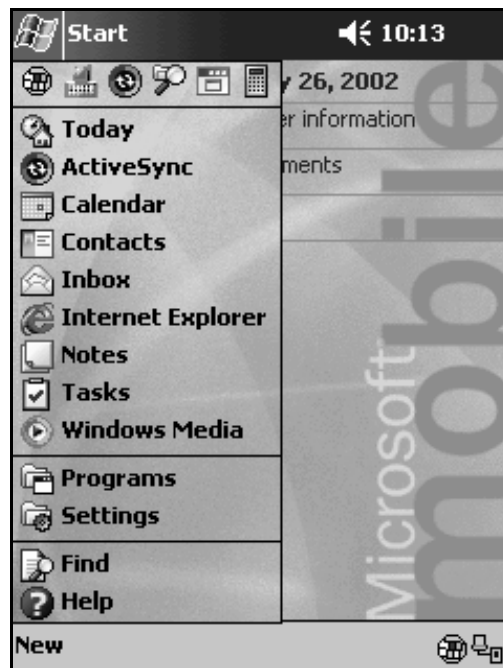
1. Conecte el PC de bolsillo a otro PC mediante la base o el cable de conexión.
2. Establezca la conexión entre el PC y el PC de bolsillo utilizando Microsoft ActiveSync



3. Introduzca el CD/Disquete en la unidad correspondiente.
4. El proceso de instalación se iniciará automáticamente si la unidad CD-ROM está establecida con el modo de autoejecución, siga las instrucciones que aparecen en pantalla para instalar el software. O bien, tendrá que seguir los pasos del 5 al 7 para instalar el controlador de forma manual.
5. Pulse dos veces sobre el icono **Mi PC**  y, a continuación, seleccione la unidad de CD-ROM  / Disquete .
6. Seleccione el directorio que contiene la versión del controlador en el idioma que desee realizar la instalación.
7. Ejecute el archivo **Setup.exe** ubicado en el directorio. Siga las instrucciones en pantalla paso a paso.

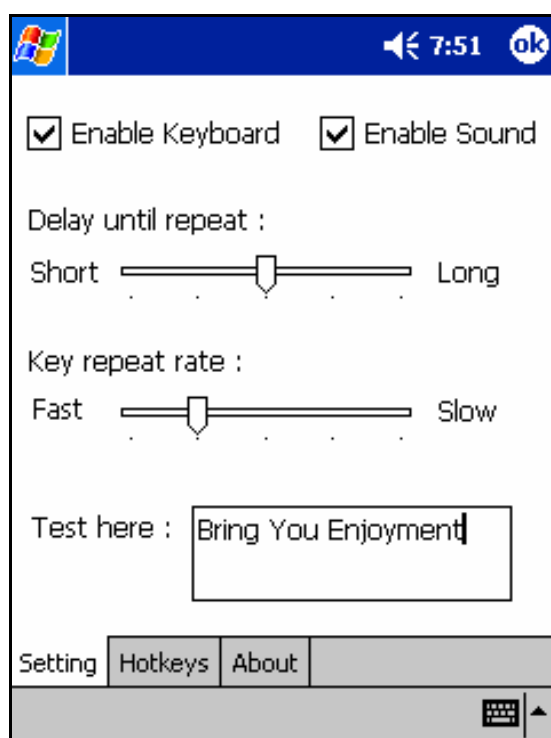
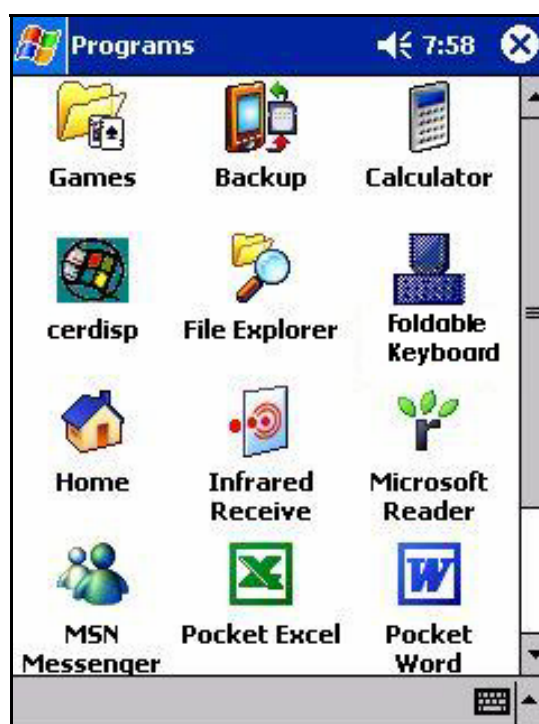
Paso 2: Ejecute el software

1. Encienda el PC de bolsillo.
2. Seleccione **Inicio > Programas**.



3. Pulse el icono **Teclado plegable** y active la casilla de selección

situada junto a **Activar teclado**



Paso 3: Conecte el teclado al PC de bolsillo

Coloque el PC de bolsillo (Pocket PC) con el conector del teclado en la parte superior del teclado. Deslice suavemente el Pocket PC

hacia abajo para introducirlo dentro del conector del teclado hasta que no baje más.

Desconexión del teclado

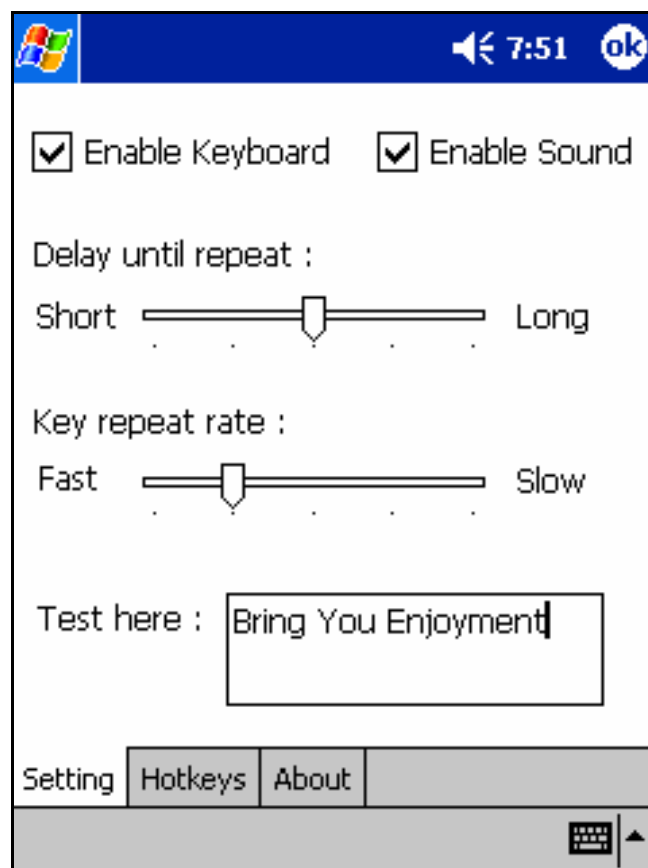
Para desconectar el PC de bolsillo del teclado, tire suavemente del PC de bolsillo hacia arriba desde el conector.

Personalizar el teclado

Configuración del teclado

Puede personalizar el teclado plegable configurando una de las distintas preferencias de utilización:

1. En el PC de bolsillo, pulse el icono **Teclado plegable** para ejecutarlo.



2. Seleccione la ficha **Configuración**.

3. Seleccione la casilla de verificación **Activar sonido** para que cada vez que pulse una tecla, suene un pitido.

Deslice el indicador **Demora de repetición** para alargar o acortar el tiempo que debe esperar el teclado antes de repetir la tecla pulsada. El lado derecho de la escala representa un tiempo de demora mayor.

Deslice el indicador **Velocidad de repetición** para acelerar o disminuir la velocidad a la que el teclado representa una tecla pulsada. El lado derecho de la escala representa una menor velocidad de repetición.



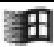
Pulse en el campo **Prueba:** para introducir caracteres de prueba desde el teclado.



Teclas combinadas





Las teclas del Teclado plegable realizan funciones adicionales cuando se pulsan en las combinaciones indicadas en la tabla siguiente.

Para versiones de

EEUU/GB/Japón/Español/Chino/Brasil/Italiano

Combinación de teclas	Función
Shift ()+ tecla de letra	Letra mayúscula
Shift () + tecla numérica	El carácter incluido en la parte superior izquierda de la tecla
	Menú Inicio del PC de bolsillo

	Hoy
Fn + Q	Bandeja de entrada
Fn + W	Pocket Word
Fn + E	Pocket Excel
Fn + R	Calendario
Fn + T	Tareas
Fn + Y	Notas
Fn + A	Contactos
Fn + 	Explorador
Fn + Bloq Mayús	Modo de bloqueo numérico
Fn + Tab	Escape
Fn + Borrado	Apagado
Fn + tecla numérica	Función de tecla directa
Fn + Intro	Aceptar
Fn + flecha arriba	Retroceso de página
Fn + flecha abajo	Avance de página
Fn + flecha izquierda	Inicio
Fn + flecha derecha	Fin
Ctrl + C	Copiar
Ctrl + V	Pegar

Ctrl + X	Cortar
Ctrl + A	Seleccionar todo
Ctrl + Z	Deshacer
Shift () + flecha derecha	Selecciona el área situada justo a la derecha del cursor
Shift () + flecha izquierda	Selecciona el área situada a la izquierda del cursor
Shift () + flecha arriba	Selecciona el área situada sobre el cursor
Shift () + flecha abajo	Selecciona el área situada bajo el cursor

Para la versión francesa

La mayoría de las combinaciones son iguales a la versión EEUU menos por:

Combinación de teclas	Función
Fn + A	Bandeja de entrada
Fn + Z	Pocket Word
Fn + Q	Contactos

Para la versión alemana

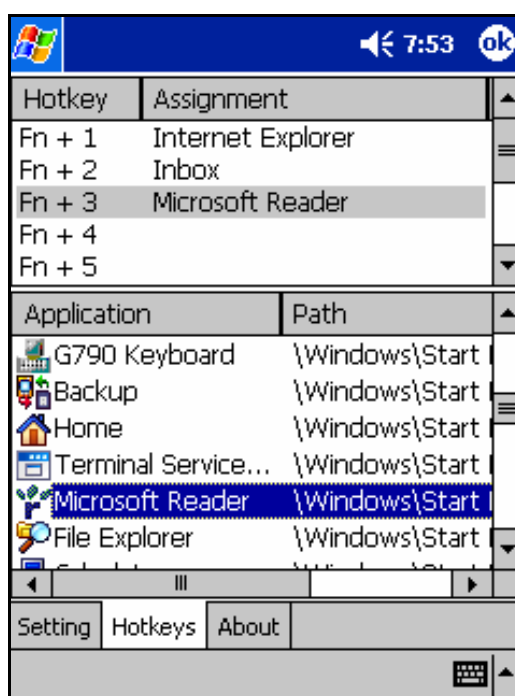
La mayoría de las combinaciones son iguales a la versión EEUU excepto por:

Combinación de teclas	Función
Fn + Z	Notas

Asignación de teclas directas

Mediante las combinaciones de teclas directas Fn+0 - Fn+9, puede ejecutar varias aplicaciones con sólo algunas pulsaciones en el teclado si sigue las instrucciones siguientes

1. En el PC de bolsillo, pulse la aplicación **Teclado plegable** y ejecútela.
2. Seleccione la ficha **Teclas directas**.



3. En el panel superior, seleccione la combinación de teclas directas que desea configurar.
4. En el panel inferior, seleccione la aplicación que desea asignar a la combinación de teclas seleccionada.
5. Seleccione el botón **Aceptar** en la parte superior de la pantalla para establecer la asignación y cerrar la ventana. Así se completa el proceso de asignación de teclas directas.

Preguntas frecuentes

A) ¿Cómo puedo desinstalar el controlador?

Seleccione **Inicio > Configuración > Ficha Sistema > Eliminar programas**. Seleccione **Teclado plegable** de la lista de aplicaciones. Pulse el botón **Reiniciar** del PC de bolsillo durante unos instantes para que tome efecto la nueva configuración.

B) He pulsado una tecla pero la letra no aparece.

Asegúrese de que el teclado está bien conectado al PC de bolsillo. Si la conexión es correcta, desinstale el controlador del teclado del PC de bolsillo y vuelva a instalarlo.

C) ¿Cómo puedo hacer que la luz de fondo (luz frontal) permanezca encendida mientras utilizo el teclado?

Seleccione **Inicio>Configuración>Ficha Sistema>Luz de fondo** (o **Luz frontal** en algunos dispositivos)

Seleccione la ficha **Alimentación por pilas**

Deseleccione la casilla de verificación “**Apagar la luz de fondo si el dispositivo no se utiliza durante...**” y, a continuación seleccione **Aceptar**