

**ASPIRE** 100 Σειρά

Γρήγορος οδηγός

**Η εταιρεία δεν προβαίνει σε δηλώσεις ή εγγυήσεις, είτε ρητές είτε σιωπηρές, σχετικά με τα περιεχόμενα του παρόντος και συγκεκριμένα αποποιείται των σιωπηρών εγγυήσεων εμπορευσιμότητας ή καταλληλότητας για συγκεκριμένο σκοπό. Εξαιρείται τυχόν ευθύνη για σφάλματα (όπως τυπογραφικά ή πραγματολογικά σφάλματα, κ.λ.π.) που περιλαμβάνονται στην παρούσα έκδοση.**

Μπορεί περιοδικά να γίνονται αλλαγές στις πληροφορίες σε αυτήν την έκδοση δίχως την υποχρέωση να ειδοποιηθεί οποιοδήποτε πρόσωπο για αυτές τις αναθεωρήσεις ή αλλαγές. Τέτοιου είδους αλλαγές θα ενσωματώνονται σε νέες εκδόσεις αυτού του εγχειριδίου ή συμπληρωματικών εγγράφων και εκδόσεων. Η εταιρία δεν δίνει εγγυήσεις, είτε εκφραζόμενες είτε υπαινισσόμενες, σχετικά με τα περιεχόμενα του παρόντος και αποκηρύσσεται ρητώς τις υπαινισσόμενες εγγυήσεις εμπορευσιμότητας ή καταλληλότητας για ένα συγκεκριμένο σκοπό.

Καταγράψτε τον αριθμό μοντέλου, το σειριακό αριθμό, την ημερομηνία αγοράς, και το μέρος αγοράς στο χώρο που παρέχεται παρακάτω. Ο σειριακός αριθμός και ο αριθμός μοντέλου αναγράφονται στην ετικέτα που είναι κολλημένη στον υπολογιστή σας. Όλη η αλληλογραφία που αφορά τη μονάδα σας θα πρέπει να περιλαμβάνει το σειριακό αριθμό, τον αριθμό μοντέλου, και τις πληροφορίες αγοράς.

Δεν επιτρέπεται η αναπαραγωγή κάποιου μέρους της παρούσας έκδοσης, η αποθήκευσή του σε σύστημα ανάκτησης, ή η μετάδοση, με οποιαδήποτε μορφή ή μέσο, ηλεκτρονικά, μηχανικά, μέσω φωτοαντιγράφου, καταγραφής, ή άλλο τρόπο, χωρίς την προηγούμενη έγγραφη άδεια της Acer Incorporated.

Φορητό PC *Aspire one* Σειρά

Αριθμός Μοντέλου: \_\_\_\_\_

Σειριακός Αριθμός: \_\_\_\_\_

Ημερομηνία Αγοράς: \_\_\_\_\_

Τόπος Αγοράς: \_\_\_\_\_

Το Acer και το λογότυπο Acer είναι κατοχυρωμένα εμπορικά σήματα της Acer Incorporated. Ονόματα προϊόντων ή εμπορικά σήματα άλλων εταιριών χρησιμοποιούνται στο παρόν μόνο για λόγους προσδιορισμού και ανήκουν στις αντίστοιχες εταιρίες τους.

## Federal Communications Commission Declaration of Conformity

This device complies with Part 15 of the FCC Rules. Operation is subject to the following two conditions: (1) This device may not cause harmful interference, and (2) This device must accept any interference received, including interference that may cause undesired operation.

The following local manufacturer/importer is responsible for this declaration:

Product name:	Notebook PC
Model number:	KAV10
Machine type:	<i>Aspire one</i>
SKU number:	<i>Aspire one</i> -xxxxx ("x" = 0 - 9, a - z, or A - Z)
Name of responsible party:	Acer America Corporation
Address of responsible party:	333 West San Carlos St. San Jose, CA 95110 USA
Contact person:	Acer Representative
Tel:	1-254-298-4000
Fax:	1-254-298-4147

# CE Declaration of Conformity

We,

Acer Computer (Shanghai) Limited  
3F, No. 168 Xizang Medium Road, Huangpu District,  
Shanghai, China

Contact person: Mr. Easy Lai

Tel: 886-2-8691-3089, Fax: 886-2-8691-3000

E-mail: easy\_lai@acer.com.tw

Hereby declare that:

Product: Notebook PC	Trade name: Acer
Model number: KAV10	Machine type: <i>Aspire one</i>
SKU number: <i>Aspire one</i> -xxxxx ("x" = 0 - 9, a - z, or A - Z)	

Is compliant with the essential requirements and other relevant provisions of the following EC directives, and that all the necessary steps have been taken and are in force to assure that production units of the same product will continue complying with the requirements.

EMC Directive 2004/108/EC as attested by conformity with the following harmonized standards:

- EN55022:1998 + A1:2000 + A2:2003, AS/NZS CISPR22:2002, Class B
- EN55024:1998 + A1:2001 + A2:2003
- EN55013:2001 + A1:2003 + A2:2005 (Applied to products with TV function)
- EN55020:2007 (Applied to products with TV function)
- EN61000-3-2:2000 + A2:2005, Class D
- EN61000-3-3:1995 + A1:2001 + A2:2005



Low Voltage Directive 2006/95/EC as attested by conformity with the following harmonized standards:

- EN60950-1:2001 + A11:2004
- EN60065:2002 (applies to product with TV function)

Council Decision 98/482/EC (CTR21) for pan-European single terminal connection to the Public Switched Telephone Network (PSTN).

RoHS Directive 2002/95/EC on the Restriction of the Use of certain Hazardous Substances in Electrical and Electronic Equipment.

R&TTE Directive 1999/5/EC as attested by conformity with the following harmonized standards:

- |  |   |
|--|---|
| <ul style="list-style-type: none"><li>• Article 3.1(a) Health and Safety<ul style="list-style-type: none"><li>• EN60950-1:2001+ A11:2004</li><li>• EN50371:2002</li></ul></li></ul>  | <ul style="list-style-type: none"><li>• Article 3.1(b) EMC<ul style="list-style-type: none"><li>• EN301 489-1 V1.4.1</li><li>• EN301 489-3 V1.4.1</li><li>• EN301 489-17 V1.2.1</li></ul></li></ul> |
| <ul style="list-style-type: none"><li>• Article 3.2 Spectrum Usages<ul style="list-style-type: none"><li>• EN300 220-3 V1.1.1</li><li>• EN300 328 V1.6.1</li><li>• EN300 440-2 V1.1.2</li><li>• EN301 893 V1.2.3</li></ul></li></ul> |   |

CE Issued Date: 29 February 2008

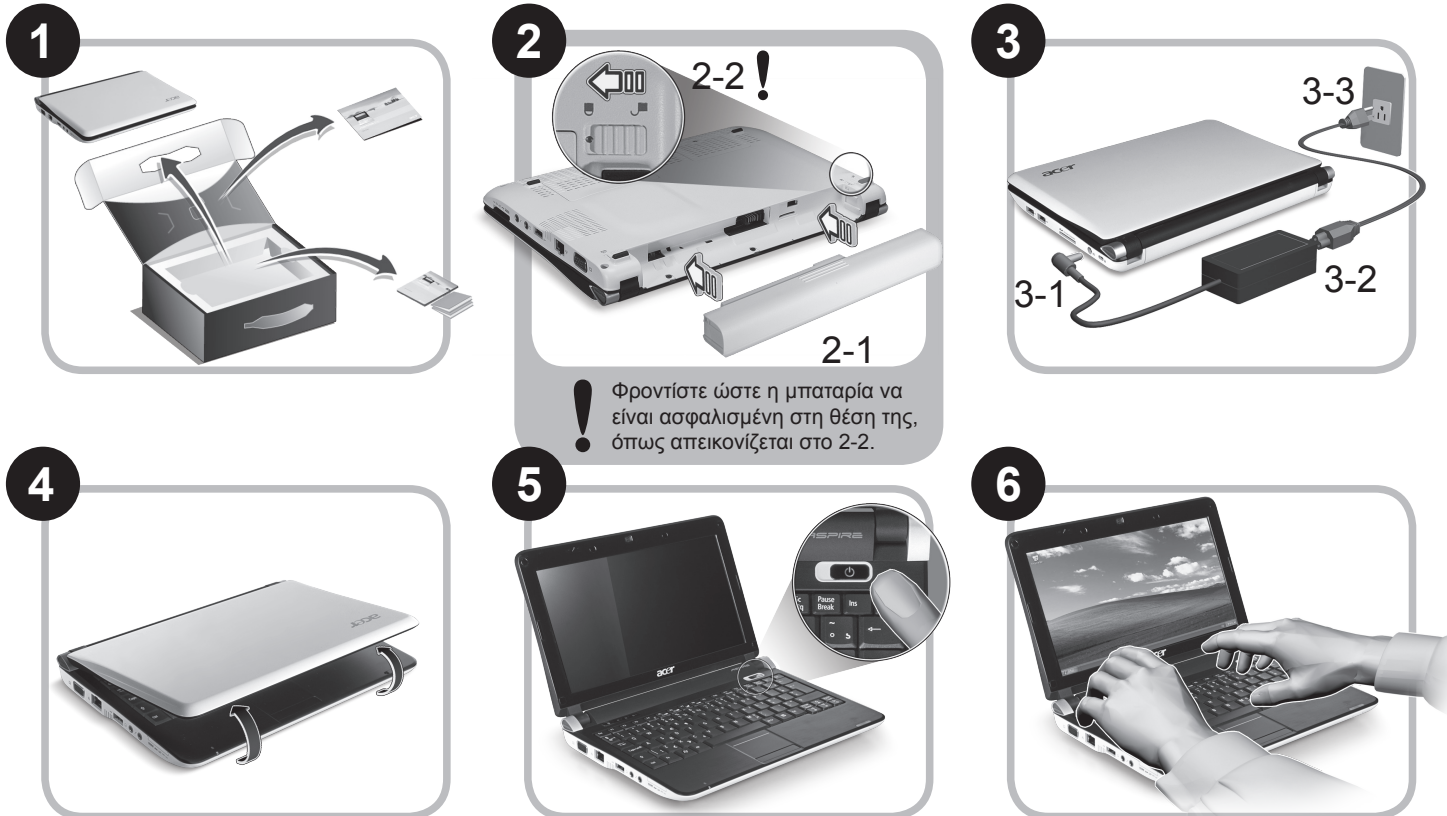
*Easy Lai*

Easy Lai / Director  
Acer Computer (Shanghai) Limited

29 Feb 2008

Date

## Για να ξεκινήσετε...



Οι απεικονίσεις είναι μόνο για αναφορά. Οι πραγματικές προδιαγραφές των προϊόντων μπορεί να διαφοροποιηθούν.

## Πρώτα από όλα

Θα επιθυμούσαμε να σας ευχαριστήσουμε που επιλέξατε το φορητό υπολογιστή της Acer με σκοπό την αντιμετώπιση των αναγκών σας για φορητό υπολογιστή.

## Οι οδηγοί σας

Για να σας διευκολύνουμε στη χρήση του φορητού υπολογιστή της Acer, έχουμε σχεδιάσει ένα σετ εγχειριδίων χρήσης\*:

Πρώτα απ' όλα, ο Γρήγορος Οδηγός Χρήσης σας διευκολύνει να ξεκινήσετε τη ρύθμιση του υπολογιστή σας.

Το Εγχειρίδιο Εφαρμογών, παρουσιάζει τις βασικές δυνατότητες και λειτουργίες του νέου σας υπολογιστή. Για περαιτέρω πληροφορίες όσον αφορά τον τρόπο με τον οποίο ο υπολογιστής μπορεί να σας βοηθήσει να αυξήσετε την παραγωγικότητά σας, παρακαλούμε ανατρέξτε στο Οδηγός Χρήστη AcerSystem. Ο οδηγός αυτός περιλαμβάνει λεπτομερείς πληροφορίες σχετικά με θέματα όπως τα βοηθητικά προγράμματα του συστήματος, την επαναφορά δεδομένων, τις επιλογές επέκτασης και την αντιμετώπιση προβλημάτων. Επιπλέον, περιλαμβάνει πληροφορίες σχετικά με την εγγύηση καλής λειτουργίας και τους γενικούς κανονισμούς όπως και τις προειδοποιήσεις ασφαλείας για το φορητό υπολογιστή. Διατίθεται σε μορφή Portable Document Format (PDF) και έχει προ-εγκατασταθεί στο φορητό υπολογιστή σας. Πληροφορίες σχετικά με την ασφάλεια και τη διευκόλυνσή σας.



Σημείωση: Για την προβολή του αρχείου απαιτείται το πρόγραμμα Adobe Reader. Εάν το Adobe Reader δεν είναι εγκατεστημένο στον υπολογιστή σας, κάνοντας κλικ στο Οδηγός Χρήστη AcerSystem, θα πραγματοποιηθεί εκτέλεση του προγράμματος εγκατάστασης του Adobe Reader πρώτα. Ακολουθήστε τις οδηγίες στην οθόνη για να ολοκληρώσετε την εγκατάσταση. Για οδηγίες σχετικά με το πώς θα χρησιμοποιήσετε το πρόγραμμα Adobe Reader, ανατρέξτε στο μενού Βοήθεια και Υποστήριξη (Help and Support).



**\* ΣΗΜΑΝΤΙΚΗ ΑΝΑΚΟΙΝΩΣΗ:** Παρακαλούμε σημειώστε ότι οι οδηγοί που αναφέρονται στο παρόν, σε έντυπη ή ηλεκτρονική μορφή, παρατίθενται για λόγους παραπομπής και μόνο και, εκτός αν ορίζεται διαφορετικά στις ειδικές πληροφορίες εγγύησης που περιλαμβάνονται στο Οδηγός Χρήστη AcerSystem, τίποτα που περιλαμβάνεται σε αυτούς τους οδηγούς δεν θα αποτελεί δήλωση ή εγγύηση της Acer σχετικά με το προϊόν που αγοράσατε. Η Acer αποποιείται ρητά τυχόν ευθύνης σχετικά με σφάλματα που περιλαμβάνονται στους οδηγούς.


# Ρύθμιση παραμέτρων δικτύου

Ο οδηγός αυτός θα σας βοηθήσει στον καθορισμό των παραμέτρων LAN και των ρυθμίσεων ασύρματου δικτύου, ώστε να διευκολυνθείτε στη σύνδεσή σας στο Internet.

## Εγκατάσταση σύνδεσης LAN

Απλά συνδέστε το καλώδιο LAN στη θύρα Ethernet (RJ-45). Παρακαλούμε ανατρέξτε στο **"Αριστερή όψη" στη σελίδα 10** για τη θέση της θύρας Ethernet.

## Εγκατάσταση ασύρματης σύνδεσης

- 1. Παρακαλούμε ενεργοποιήστε το ασύρματο LAN χρησιμοποιώντας το διακόπτη στην πρόσοψη του *Aspire one*.
- 2. Κάντε κλικ στο εικονίδιο  στο συρτάρι του συστήματος και επιλέξτε το σημείο ασύρματης πρόσβασης στο οποίο επιθυμείτε να συνδεθείτε.



## Εισάγετε μια κάρτα SIM 3G





Αφαιρέστε τη μπαταρία και τοποθετήστε με προσοχή μια κάρτα SIM 3G στην υποδοχή κάρτας SIM 3G. Παρακαλούμε ανατρέξτε στην ενότητα **"Αποψη βάσης" στη σελίδα 11** για τη θέση της υποδοχής κάρτας SIM 3G.

# Ξενάγηση στο Aspire one

Μετά από την εγκατάσταση του υπολογιστή όπως απεικονίζεται στην ενότητα Μόνο για αρχάριους, θα σας περιγράψουμε τα διάφορα μέρη του νέου σας φορητού υπολογιστή Acer.



## Κάτοψη

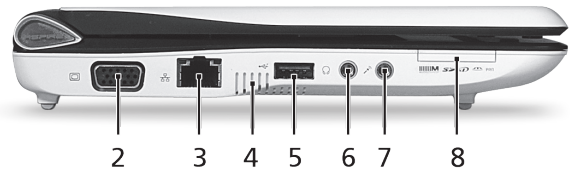
#	Εικονίδιο	Στοιχείο	Περιγραφή
1		Κάμερα διαδικτύου Acer Crystal Eye	Κάμερα διαδικτύου για επικοινωνία βίντεο.
2		Μικρόφωνο	Εσωτερικό μικρόφωνο για στερεοφωνικές ηχογραφήσεις.
3		Οθόνη απεικόνισης	Αποκαλύπτει επίσης Οθόνη Υγρών Κρυστάλλων (LCD), απεικονίζει την έξοδο του υπολογιστή.
4		Διακόπτης/ενδεικτική λυχνία επικοινωνίας Bluetooth	Ενεργοποιεί/απενεργοποιεί τη λειτουργία Bluetooth. Δηλώνει την κατάσταση της επικοινωνίας Bluetooth. (ορισμένα μοντέλα μόνο)
5		Ενδεικτικές λυχνίες κατάστασης	Δίοδοι φωτοεκπομπής (LED) οι οποίες ανάβουν για να δηλώσουν την κατάσταση των λειτουργιών του υπολογιστή και των διαφόρων εξαρτημάτων.
6		Πληκτρολόγιο	Χρησιμοποιείται για την καταχώρηση δεδομένων στον υπολογιστή.
7		Ταμπλέτα αφής	Συσκευή κατάδειξης ευαίσθητη στην αφή, που λειτουργεί ως ποντίκι υπολογιστή.
8		Ενδεικτική λυχνία τροφοδοσίας	Δηλώνει την κατάσταση τροφοδοσίας του υπολογιστή.
9		Κουμπιά κλικ (αριστερό και δεξιό)	Το κουμπιά, αριστερό και δεξιό, λειτουργούν σαν τα κουμπιά, αριστερό και δεξιό, του ποντικιού.
10		Ενδεικτική λυχνία επικοινωνίας ασύρματου LAN	Δηλώνει την κατάσταση της επικοινωνίας ασύρματου LAN.
11		Κουμπί/ενδεικτική λυχνία τροφοδοσίας	Ενεργοποιεί και απενεργοποιεί τον υπολογιστή.

Πρόσωση με το καπάκι κλειστό

#	Εικονίδιο	Στοιχείο	Περιγραφή
1		Διακόπτης ασύρματης επικοινωνίας	Ενεργοποιεί/απενεργοποιεί την ασύρματη λειτουργία.

Αριστερή όψη

2		Θύρα εξωτερικής οθόνης απεικόνισης (VGA)	Συνδέεται σε συσκευή απεικόνισης (π.χ. εξωτερικό μόνιτορ, προβολέας LCD).
3		Θύρα Ethernet (RJ-45)	Συνδέεται σε δίκτυο Ethernet 10/100.
4		Θυρίδες εξαερισμού και ανεμιστήρας ψύξης	Διατηρούν τον υπολογιστή σε χαμηλή θερμοκρασία, ακόμη και ύστερα από παρατεταμένη χρήση. Σημείωση: Μην καλύπτετε ή παρεμποδίζετε το άνοιγμα του ανεμιστήρα.
5		Θύρα USB 2.0	Συνδέεται σε συσκευές USB 2.0 (π.χ. ποντίκι USB).
6		Τζακ ακουστικών/ ηχείου/γραμμής εξόδου	Συνδέεται σε συσκευές με γραμμή εξόδου ακουστικού σήματος (π.χ. ηχεία, ακουστικά).
7		Τζακ εισόδου μικροφώνου	Δέχεται είσοδο από εξωτερικά μικρόφωνα.
8		Συσκευή ανάγνωσης καρτών πολλές σε μία.	Δέχεται Secure Digital (SD), MultiMediaCard (MMC), Memory Stick (MS), Memory Stick PRO (MS PRO), και xD-Picture Card (xD). Σημείωση: Πιέστε για αφαίρεση/ τοποθέτηση της κάρτας. Δυνατότητα λειτουργίας μόνο μίας κάρτας κάθε φορά.



Δεξιά όψη

#	Εικονίδιο	Στοιχείο	Περιγραφή
9		Θύρα USB 2.0	Συνδέεται σε συσκευές USB 2.0 (π.χ. ποντίκι USB).
10		Τζακ εισόδου συνεχούς ρεύματος (DC)	Συνδέεται σε προσαρμογέα AC.
11		Υποδοχή λουκέτου τύπου Kensington	Συνδέεται σε λουκέτο ασφαλείας υπολογιστή συμβατό με Kensington.

Πίσω όψη & Αποψη βάσης

12		Φατνίο μπαταρίας	Περιέχει τη συστοιχία μπαταριών του υπολογιστή. Σημείωση: Η απεικονιζόμενη μπαταρία παρατίθεται για λόγους παραπομπής μόνο. Το PC ενδέχεται να διαθέτει διαφορετική μπαταρία, ανάλογα με το μοντέλο που αγοράσατε.
13		Λουκέτο μπαταρίας	Ασφαλίζει τη μπαταρία στη θέση της.
14		Θυρίδες εξαερισμού και ανεμιστήρας ψύξης	Διατηρούν τον υπολογιστή σε χαμηλή θερμοκρασία, ακόμη και ύστερα από παρατεταμένη χρήση. Σημείωση: Μην καλύπτετε ή παρεμποδίζετε το άνοιγμα του ανεμιστήρα.
15		Μάνδαλο απασφάλισης της μπαταρίας	Απασφαλίζει τη μπαταρία για αφαίρεση.
16		Υποδοχή κάρτας SIM 3G	Δέχεται κάρτα SIM 3G για δυνατότητα σύνδεσης 3G. (ορισμένα μοντέλα μόνο)

