

Komputer *ASPIRE* ONE Serii

Skrócony poradnik

Copyright © 2008. Acer Incorporated.
Wszelkie prawa zastrzeżone.
Skrócony poradnik komputera serii *Aspire one*
Wydanie oryginalne: 12/2008

Firma oferuje niniejszą publikację bez żadnej gwarancji, jawnej lub dorozumianej, co do treści w niej zawartych oraz dorozumianej gwarancji wartości handlowej lub przydatności do określonego celu. Firma nie ponosi także żadnej odpowiedzialności za błędy (w pisowni lub faktyczne itp.) zawarte w niniejszej publikacji.

Publikacja ta podlega okresowym zmianom zawartych w niej informacji, bez obowiązku powiadamiania kogokolwiek o wprowadzonych poprawkach lub zmianach. Zmiany, o których mowa, zostaną uwzględnione w nowych wydaniach tej instrukcji lub dodatkowych dokumentach i publikacjach. Firma nie udziela żadnych zabezpieczeń lub gwarancji, zarówno wyraźnych, jak i domniemanych, w odniesieniu do niniejszej publikacji, a w szczególności domniemanych gwarancji przydatności handlowej lub przydatności do określonego celu.

W przewidzianym miejscu poniżej należy zapisać oznaczenie modelu, numer seryjny, datę zakupu oraz miejsce zakupu Numer seryjny i oznaczenie modelu znajdują się na etykiecie przymocowanej do komputera. Cała korespondencja związana z urządzeniem powinna zawierać numer seryjny, oznaczenie modelu i informacje dotyczące zakupu.

Żadnej z części tej publikacji nie można kopiować, zapisywać w systemie odzyskiwania danych lub transmitować, w jakiegokolwiek formie ani z użyciem jakichkolwiek środków elektronicznych, mechanicznych, poprzez fotokopie, nagrywanie albo wykonywane w inny sposób, bez wcześniejszej pisemnej zgody firmy Acer Incorporated.

Notebook PC serii *Aspire one*

Oznaczenie modelu: _____
Numer seryjny: _____
Data zakupu: _____
Miejsce zakupu: _____

Acer oraz logo Acer są zastrzeżonymi znakami towarowymi Acer Incorporated. Nazwy produktów lub znaki towarowe innych firm użyto w niniejszej instrukcji jedynie w celach identyfikacji i są one własnością odpowiednich firm.

Federal Communications Commission Declaration of Conformity

This device complies with Part 15 of the FCC Rules. Operation is subject to the following two conditions: (1) This device may not cause harmful interference, and (2) This device must accept any interference received, including interference that may cause undesired operation.

The following local manufacturer/importer is responsible for this declaration:

Product name:	Notebook PC
Model number:	KAV10
Machine type:	<i>Aspire one</i>
SKU number:	<i>Aspire one</i> -xxxxx ("x" = 0 - 9, a - z, or A - Z)
Name of responsible party:	Acer America Corporation
Address of responsible party:	333 West San Carlos St. San Jose, CA 95110 USA
Contact person:	Acer Representative
Tel:	1-254-298-4000
Fax:	1-254-298-4147

CE Declaration of Conformity

We,

Acer Computer (Shanghai) Limited
3F, No. 168 Xizang Medium Road, Huangpu District,
Shanghai, China

Contact person: Mr. Easy Lai

Tel: 886-2-8691-3089, Fax: 886-2-8691-3000

E-mail: easy_lai@acer.com.tw

Hereby declare that:

Product: Notebook PC	Trade name: Acer
Model number: KAV10	Machine type: <i>Aspire one</i>
SKU number: <i>Aspire one</i> -xxxxx ("x" = 0 - 9, a - z, or A - Z)	

Is compliant with the essential requirements and other relevant provisions of the following EC directives, and that all the necessary steps have been taken and are in force to assure that production units of the same product will continue complying with the requirements.

EMC Directive 2004/108/EC as attested by conformity with the following harmonized standards:

- EN55022:1998 + A1:2000 + A2:2003, AS/NZS CISPR22:2002, Class B
- EN55024:1998 + A1:2001 + A2:2003
- EN55013:2001 + A1:2003 + A2:2005 (Applied to products with TV function)
- EN55020:2007 (Applied to products with TV function)
- EN61000-3-2:2000 + A2:2005, Class D
- EN61000-3-3:1995 + A1:2001 + A2:2005



Low Voltage Directive 2006/95/EC as attested by conformity with the following harmonized standards:

- EN60950-1:2001 + A11:2004
- EN60065:2002 (applies to product with TV function)

Council Decision 98/482/EC (CTR21) for pan-European single terminal connection to the Public Switched Telephone Network (PSTN).

RoHS Directive 2002/95/EC on the Restriction of the Use of certain Hazardous Substances in Electrical and Electronic Equipment.

R&TTE Directive 1999/5/EC as attested by conformity with the following harmonized standards:

- | | |
|--|---|
| <ul style="list-style-type: none">• Article 3.1(a) Health and Safety<ul style="list-style-type: none">• EN60950-1:2001+ A11:2004• EN50371:2002 | <ul style="list-style-type: none">• Article 3.1(b) EMC<ul style="list-style-type: none">• EN301 489-1 V1.4.1• EN301 489-3 V1.4.1• EN301 489-17 V1.2.1 |
| <ul style="list-style-type: none">• Article 3.2 Spectrum Usages<ul style="list-style-type: none">• EN300 220-3 V1.1.1• EN300 328 V1.6.1• EN300 440-2 V1.1.2• EN301 893 V1.2.3 | |

CE Issued Date: 29 February 2008

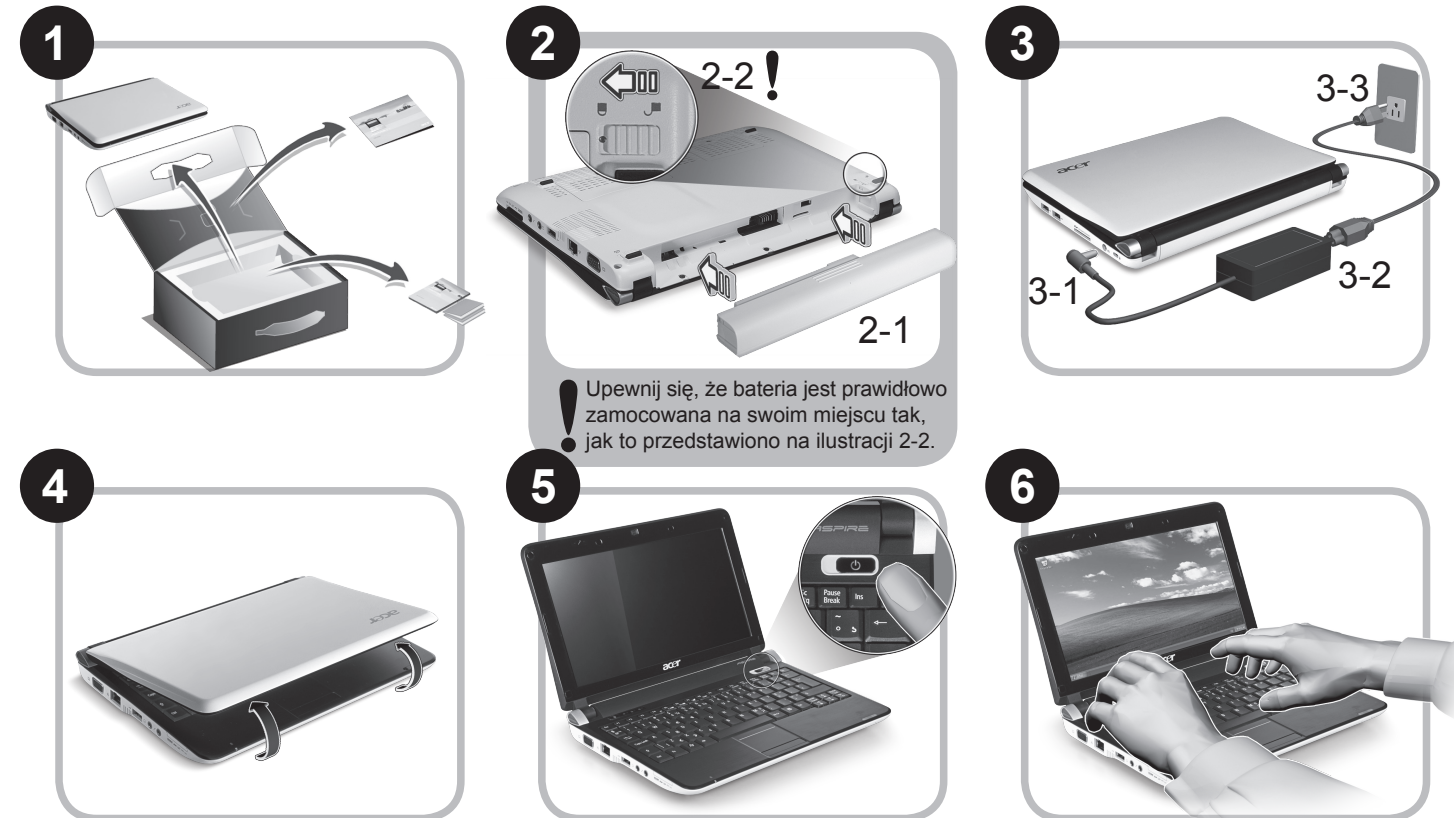
Easy Lai

Easy Lai / Director
Acer Computer (Shanghai) Limited

29 Feb 2008

Date

Zanim zaczniesz...



Ilustracje są przykładowe. Obecna specyfikacja produktu może być inna.

Na początek

Dziękujemy za wybranie komputera firmy Acer do spełnienia potrzeb w zakresie mobilnego przetwarzania.

Instrukcje

Aby pomóc w korzystaniu z komputera Acer, opracowaliśmy zestaw instrukcji*:

Jako pierwszy wymienić można Skrócony przewodnik, który pomoże użytkownikom rozpocząć ustawianie komputera.

Instrukcja obsługi przedstawia podstawowe właściwości i funkcje nowego komputera. Aby uzyskać więcej informacji o tym, w jaki sposób Twój nowy komputer może pomóc Ci osiągnąć większą produktywność, zapoznaj się z podręcznikiem użytkownika AcerSystem User's Guide. Przewodnik ten zawiera szczegółowe informacje dotyczące takich tematów, jak narzędzia systemowe, odzyskiwanie danych, opcje rozszerzeń oraz rozwiązywanie problemów. Oprócz nich zawiera także informacje na temat gwarancji oraz informacje dotyczące bezpieczeństwa pracy z Twoim komputerem przenośnym. Jest on dostępny w formie elektronicznej jako plik PDF zapisany fabrycznie na dysku komputera. Informacje dotyczące bezpieczeństwa i wygody użytkowania.



Uwaga: Podgląd pliku wymaga zainstalowania programu Adobe Acrobat Reader. Jeżeli na komputerze nie ma zainstalowanego programu Adobe Acrobat Reader, kliknięcie AcerSystem User Guide (Instrukcja obsługi AcerSystem) spowoduje uruchomienie instalatora programu Adobe Acrobat Reader. Aby zakończyć instalację, należy postępować zgodnie z instrukcjami wyświetlanymi na ekranie. Instrukcje dotyczące użytkowania programu Adobe Acrobat Reader znaleźć można w menu Pomoc i obsługa techniczna.



* **WAŻNA UWAGA:** Należy pamiętać, że wszelkie instrukcje opisane w niniejszej publikacji, zarówno w formie pisemnej, jak i elektronicznej, mają charakter wyłącznie referencyjny, oraz że żadne informacje w niej zawarte nie stanowią gwarancji na zakupiony produkt firmy Acer z wyjątkiem warunków gwarancyjnych określonych w podręczniku użytkownika AcerSystem User Guide. Firma Acer zrzeka się odpowiedzialności za wszelkie błędy, jakie zawierać mogą niniejsze instrukcje.


Konfiguracja sieci

Niniejszy przewodnik pomoże Ci skonfigurować ustawienia sieci LAN oraz bezprzewodowej tak, aby możliwe było nawiązanie połączenia z Internetem.

Konfiguracja połączenia z siecią LAN

Po prostu podłącz kabel sieciowy LAN do gniazda Ethernet (RJ-45). Zajrzyj do sekcji **"Widok z lewej"** na **stronie 10** aby dowiedzieć się gdzie znajduje się gniazdo Ethernet.

Konfiguracja połączenia z siecią bezprzewodową

1. Włącz bezprzewodową sieć LAN za pomocą przełącznika umieszczonego z przodu komputera *Aspire one*.
2. Kliknij ikonę  w zasobniku systemowym i wybierz bezprzewodowy punkt dostępowy, z którym chcesz się połączyć.

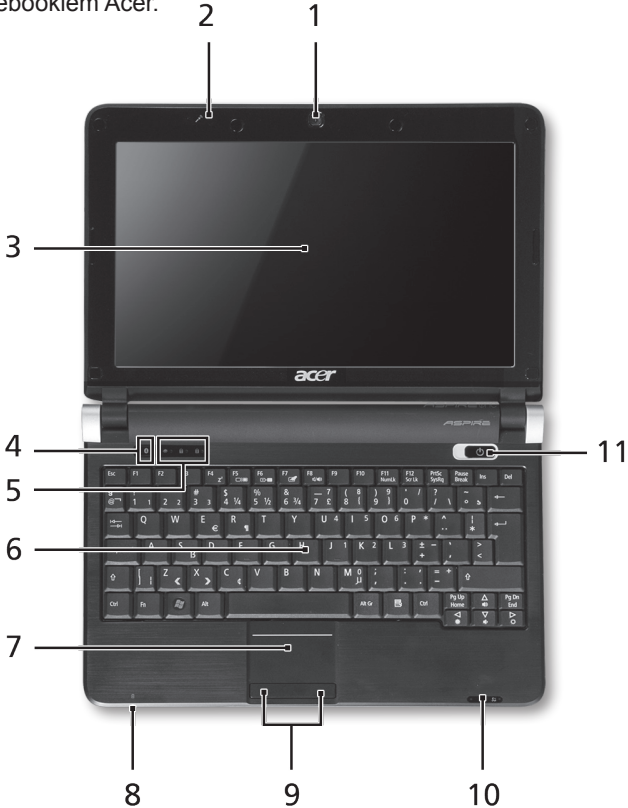


Włóż kartę SIM 3G

Wyciągnij baterię i ostrożnie włóż kartę SIM 3G do gniazda karty SIM 3G. Patrz **"Widok od spodu"** na **stronie 11**, aby uzyskać informacje o lokalizacji gniazda karty SIM 3G.

Opis komputera *Aspire one*

Po przygotowaniu komputera do pracy według instrukcji zawartych w sekcji Na początek zapoznaj się bliżej z notebookiem Acer.



Widok z góry

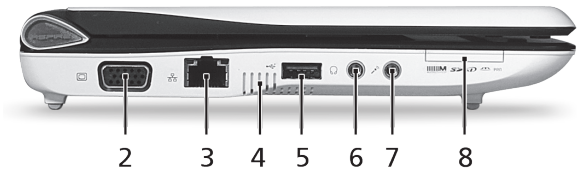
#	Ikona	Element	Opis
1		Kamera Acer Crystal Eye	Kamera internetowa do komunikacji wideo.
2		Mikrofon	Wewnętrzny mikrofon do rejestrowania dźwięku.
3		Ekran wyświetlacza	Zwany inaczej wyświetlaczem ciekłokrystalicznym (ang. Liquid-Crystal Display), wyświetla obraz komputera.
4		Przełącznik/wskaźnik komunikacji Bluetooth	Włącza/wyłącza funkcję Bluetooth. Świeci informując o stanie komunikacji poprzez Bluetooth. (tylko w niektórych modelach)
5		Wskaźniki stanu	Diody LED (ang. Light-Emitting Diodes), które zapalają się i gasną, pokazując stan funkcji i podzespołów komputera.
6		Klawiatura	Umożliwia wprowadzanie danych do komputera.
7		Płytki dotykowe	Dotykowe urządzenie wskazujące, które działa jak myszka komputerowa.
8		Wskaźnik zasilania	Wskazuje stan zasilania komputera.
9		Przyciski klikania (lewy i prawy)	Przyciski lewy i prawy pełnią funkcję lewego i prawego przycisku myszy.
10		Wskaźnik aktywności bezprzewodowej sieci LAN	Wskazuje stan komunikacji bezprzewodowej sieci LAN.
11		Przycisk/wskaźnik zasilania	Służy do włączania i wyłączania komputera.

Widok z przodu przy zamkniętej pokrywie

#	Ikona	Element	Opis
1		Przełącznik komunikacji bezprzewodowej	Służy do włączania lub wyłączania obsługi komunikacji bezprzewodowej.

Widok z lewej

2		Port VGA dla zewnętrznego wyświetlacza	Służy do podłączania dodatkowego wyświetlacza (np. monitor zewnętrzny lub projektor LCD).
3		Gniazdo Ethernet (RJ-45)	Służy do łączenia z siecią Ethernet 10/100.
4		Otwory wentylacyjne oraz wentylator	Umożliwiają chłodzenie komputera nawet podczas długotrwałego użytkowania. Uwaga: Nie wolno przykrywać lub blokować wlotów powietrza.
5		Port USB 2.0	Służy do łączenia z urządzeniami USB (np. mysz USB lub kamera USB).
6		Gniazdo słuchawkowe/głośnikowe/line-out	Służy do podłączania zewnętrznych urządzeń audio (np. głośniki, słuchawki).
7		Gniazdo mikrofonowe	Służy do odbierania sygnałów z mikrofonów zewnętrznych.
8		Wielofunkcyjny czytnik kart pamięci	Obsługuje następujące typy kart: Secure Digital (SD), MultiMediaCard (MMC), Memory Stick (MS), Memory Stick PRO (MS PRO) oraz xD-Picture Card (xD). Uwaga: Aby wyjąć/zainstalować kartę, wciśnij ją delikatnie. Jednorazowo można używać tylko jednego rodzaju karty.



Widok z prawej

#	Ikona	Element	Opis
9		Port USB 2.0	Służy do podłączania urządzeń USB (np. mysz USB lub kamera USB).
10		Gniazdo zasilania	Służy do podłączania zasilacza.
11		Zaczep blokady Kensington	Służy do podłączania blokady zgodnej ze standardem firmy Kensington.

Widok z tyłu & Widok od spodu

12		Wnęka na baterię	Przechowuje baterię komputera. Uwaga: Wygląd baterii na ilustracji jest jedynie przykładowy. Zakupiony komputer PC może posiadać inny model baterii, zależnie od modelu.
13		Zatrzask baterii	Pozwala zabezpieczyć baterię w prawidłowej pozycji.
14		Otwory wentylacyjne oraz wentylator	Umożliwiają chłodzenie komputera nawet podczas długotrwałego użytkowania. Uwaga: Nie wolno przykrywać lub blokować wlotów powietrza.
15		Blokada baterii	Umożliwia zwolnienie i wyjęcie baterii.
16		Gniazdo karty SIM 3G	Akceptuje karty SIM 3G do połączeń 3G. (tylko w niektórych modelach)

