

**ASPIRE** ONE *Серии*

Краткое руководство

**Компания Acer Incorporated не делает никаких утверждений и не дает никаких гарантий, ни выраженных в явной форме, ни подразумеваемых, относительно содержания настоящей публикации и, в частности, заявляет об отказе от подразумеваемых гарантий пригодности данного продукта для продажи или использования в конкретных целях. Компания снимает с себя всякую ответственность за возможные ошибки (опечатки, ошибка в данных и т.п.) в настоящей публикации.**

Информация в настоящем издании может периодически меняться, никакого обязательства уведомить кого бы то ни было о таких изменениях никто не несет. Такие изменения будут включены в новые издания настоящего руководства или дополнительную документацию и публикации. Эта компания не делает никаких заявлений и не дает никаких гарантий, в явном или косвенном виде, в отношении содержания настоящего руководства, а именно отказывается от любых обязательных гарантий в отношении годности для продажи или пригодности для конкретных целей.

Запишите номер модели, серийный номер, дату покупки и информацию о месте покупки внизу листа. Серийный номер и номер модели указаны на этикетке, прикрепленной к компьютеру. В переписке относительно Вашего устройства Вам необходимо указывать серийный номер, номер модели и информацию о покупке.

Без предварительного письменного разрешения компании Acer Incorporated запрещается воспроизведение какой-либо части данной публикации, ее хранение в информационно-поисковой системе или передача в любой форме или любым способом - электронным, механическим, путем фотокопирования, записи или каким-либо другим способом.

Портативный компьютер *Aspire one* серии

Номер модели: \_\_\_\_\_

Серийный номер: \_\_\_\_\_

Дата покупки: \_\_\_\_\_

Место покупки: \_\_\_\_\_

Acer и Acer logo являются зарегистрированными торговыми марками Acer Incorporated. Названия продукции других компаний или их торговые марки использованы здесь только для идентификации, и принадлежат владеющим ими компаниям.

# Federal Communications Commission Declaration of Conformity

This device complies with Part 15 of the FCC Rules. Operation is subject to the following two conditions: (1) This device may not cause harmful interference, and (2) This device must accept any interference received, including interference that may cause undesired operation.

The following local manufacturer/importer is responsible for this declaration:

Product name:	Notebook PC
Model number:	KAV10
Machine type:	<i>Aspire one</i>
SKU number:	<i>Aspire one</i> -xxxxx ("x" = 0 - 9, a - z, or A - Z)
Name of responsible party:	Acer America Corporation
Address of responsible party:	333 West San Carlos St. San Jose, CA 95110 USA
Contact person:	Acer Representative
Tel:	1-254-298-4000
Fax:	1-254-298-4147

# CE Declaration of Conformity

We,

Acer Computer (Shanghai) Limited  
3F, No. 168 Xizang Medium Road, Huangpu District,  
Shanghai, China

Contact person: Mr. Easy Lai

Tel: 886-2-8691-3089, Fax: 886-2-8691-3000

E-mail: easy\_lai@acer.com.tw

Hereby declare that:

Product: Notebook PC	Trade name: Acer
Model number: KAV10	Machine type: <i>Aspire one</i>
SKU number: <i>Aspire one</i> -xxxxx ("x" = 0 - 9, a - z, or A - Z)	

Is compliant with the essential requirements and other relevant provisions of the following EC directives, and that all the necessary steps have been taken and are in force to assure that production units of the same product will continue complying with the requirements.

EMC Directive 2004/108/EC as attested by conformity with the following harmonized standards:

- EN55022:1998 + A1:2000 + A2:2003, AS/NZS CISPR22:2002, Class B
- EN55024:1998 + A1:2001 + A2:2003
- EN55013:2001 + A1:2003 + A2:2005 (Applied to products with TV function)
- EN55020:2007 (Applied to products with TV function)
- EN61000-3-2:2000 + A2:2005, Class D
- EN61000-3-3:1995 + A1:2001 + A2:2005



Low Voltage Directive 2006/95/EC as attested by conformity with the following harmonized standards:

- EN60950-1:2001 + A11:2004
- EN60065:2002 (applies to product with TV function)

Council Decision 98/482/EC (CTR21) for pan-European single terminal connection to the Public Switched Telephone Network (PSTN).

RoHS Directive 2002/95/EC on the Restriction of the Use of certain Hazardous Substances in Electrical and Electronic Equipment.

R&TTE Directive 1999/5/EC as attested by conformity with the following harmonized standards:

- |  |   |
|--|---|
| <ul style="list-style-type: none"><li>• Article 3.1(a) Health and Safety<ul style="list-style-type: none"><li>• EN60950-1:2001+ A11:2004</li><li>• EN50371:2002</li></ul></li></ul>  | <ul style="list-style-type: none"><li>• Article 3.1(b) EMC<ul style="list-style-type: none"><li>• EN301 489-1 V1.4.1</li><li>• EN301 489-3 V1.4.1</li><li>• EN301 489-17 V1.2.1</li></ul></li></ul> |
| <ul style="list-style-type: none"><li>• Article 3.2 Spectrum Usages<ul style="list-style-type: none"><li>• EN300 220-3 V1.1.1</li><li>• EN300 328 V1.6.1</li><li>• EN300 440-2 V1.1.2</li><li>• EN301 893 V1.2.3</li></ul></li></ul> |   |

CE Issued Date: 29 February 2008

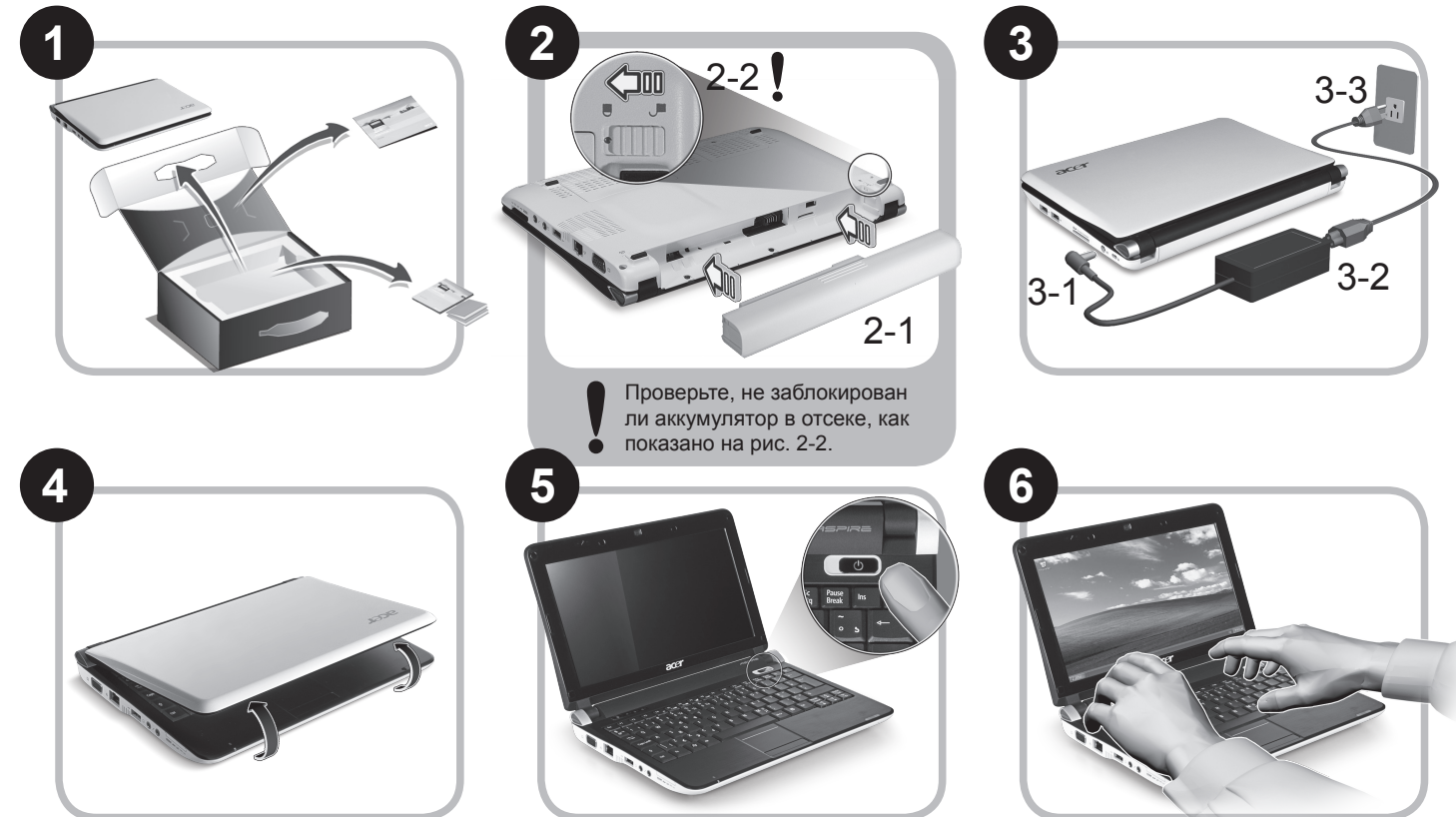
*Easy Lai*

Easy Lai / Director  
Acer Computer (Shanghai) Limited

29 Feb 2008

Date

## Для начинающих...



Иллюстрации носят ориентировочный характер. Действительные характеристики продукта могут отличаться.

## Вначале о главном

Благодарим вас за то, что для решения своих мобильных вычислительных задач вы выбрали ноутбук Acer.

### Ваши руководства

Мы разработали ряд руководств, которые помогут вам в использовании ноутбука Acer\*:

Прежде всего, Краткое руководство поможет вам настроить основные параметры компьютера.

Руководство по использованию знакомит вас с основными характеристиками и функциями вашего нового компьютера. Дополнительные сведения о том, как этот компьютер помогает повысить производительность работы, см. в Руководстве пользователя AcerSystem. Это руководство содержит подробные сведения о системных функциях, восстановлении данных, возможностях расширения и устранении неисправностей. Кроме того, оно содержит гарантийную информацию, а также общие предписания и правила безопасности при работе с вашим ноутбуком. Руководство предоставляется в виде файла PDF, изначально загруженного в компьютер. Информация для вашей безопасности и удобства работы.



Примечание: для просмотра этого файла требуется программа Adobe Reader. Если программа Adobe Reader не установлена в вашем компьютере, то по щелчку по пункту "Руководство пользователя AcerSystem" сначала запустится утилита установки программы Adobe Reader. Для завершения установки выполните отображаемые на экране инструкции. Указания по работе с программой Adobe Reader см. в Справке и в меню Поддержка.



**\* ВАЖНОЕ ПРИМЕЧАНИЕ:** Следует иметь в виду, что упоминаемые здесь руководства в печатной или в электронной форме служат только для справки, и за исключением положений, изложенных в разделе гарантийной информации в Руководстве пользователя AcerSystem, в этих руководствах никакие другие положения не являются заявлением компании Acer или ее гарантией в отношении купленного вами продукта. Компания Acer в прямой форме отказывается от всякой ответственности за возможные ошибки в этих руководствах.


# Конфигурация сети

Это руководство поможет вам настроить параметры локальной и беспроводной сети для подключения к Интернету.

## Настройка подключения по локальной сети

Достаточно подключить кабель локальной сети к разъему Ethernet (RJ-45). Расположение разъема Ethernet см. на рис. "Вид слева" на стр. 10.

## Настройка подключения по беспроводной сети

1. Включите модуль беспроводной локальной сети, нажав кнопку на передней панели *Aspire one*.
2. В системной области панели задач щелкните по значку  и выберите точку беспроводного доступа, к которой хотите подключиться.



## Вставьте SIM-карту 3G





Извлеките аккумулятор и осторожно вставьте SIM-карту 3G в гнездо для SIM-карты 3G. Местоположение гнезда для SIM-карты 3G см. на рисунке "Вид снизу" на стр. 11.

# Знакомство с *Aspire one*

Теперь, когда вы выполнили настройки, как показано в разделе Для пользователей-новичков, давайте поближе познакомимся с вашим новым ноутбуком Acer.



## Вид сверху

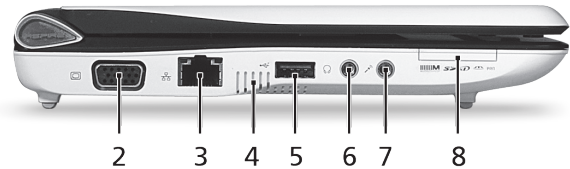
#	Значок	Элемент	Описание
1		Веб-камера Acer Crystal Eye	Веб-камера для видеосвязи.
2		Микрофон	Внутренний микрофон для записи звука.
3		Экран дисплея	Другое название - жидкокристаллический дисплей (ЖК-дисплей); служит для вывода изображения, формируемого компьютером.
4		Переключатель/индикатор связи по технологии Bluetooth	Включает/отключает функцию Bluetooth. Указывает на состояние связи по технологии Bluetooth. (только для определенных моделей)
5		Индикаторы состояния	Поджигание светоизлучающих диодов (СД) отображает состояние функций и компонентов компьютера.
6		Клавиатура	Служит для ввода данных в компьютер.
7		Сенсорная панель	Чувствительное к прикосновениям указательное устройство, позволяющее управлять курсором на экране так же, как и мышью.
8		Индикатор питания	Отображает состояние питания компьютера.
9		Кнопки управления (левая и правая)	Эти левая и правая кнопки действуют так же, как левая и правая кнопки мыши.
10		Индикатор подключения к беспроводной локальной сети	Указывает на состояние связи в беспроводной ЛВС.
11		Кнопка питания/индикатор	Служит для включения/выключения компьютера.

Вид спереди с закрытой крышкой

#	Значок	Элемент	Описание
1		Кнопка беспроводной связи	Включает/отключает функцию беспроводной связи.

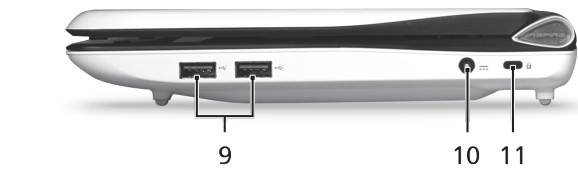
Вид слева

2		Разъем внешнего дисплея (VGA)	Служит для подключения дисплея (например, внешнего монитора, ЖК-проектора).
3		Разъем Ethernet (RJ-45)	Служит для подключения к сети Ethernet 10/100 Мбит/с.
4		Вентиляционные отверстия и вентилятор охлаждения	Позволяют компьютеру не перегреваться даже при длительной работе. Примечание: не заслоняйте и не загораживайте входное отверстие вентилятора.
5		Разъем USB 2.0	Служит для подключения устройств с интерфейсом USB 2.0 (например, мыши).
6		Гнездо наушников/динамика/линейный выход	Служит для подключения звуковых устройств (например, динамиков, наушников) к линейному выходу.
7		Гнездо микрофонного входа	Служит для подключения внешних микрофонов.
8		Многоформатное устройство считывания карт памяти	Поддерживает форматы Secure Digital (SD), MultiMediaCard (MMC), Memory Stick (MS), Memory Stick PRO (MS PRO), xD-Picture Card (xD). Примечание: надавите, чтобы извлечь/вставить карту. Одновременно можно использовать только одну карту памяти.



Вид справа

#	Значок	Элемент	Описание
9		Разъем USB 2.0	Служит для подключения устройств с интерфейсом USB 2.0 (например, мыши).
10		Разъем для подключения питания постоянного тока	Служит для подключения адаптера переменного тока.
11		Замок типа Kensington	Служит для подсоединения защитного тросика с замком типа Kensington для предотвращения кражи компьютера.



Вид сзади & Вид снизу

12		Отсек аккумулятора	В этот отсек устанавливается аккумулятор компьютера. Примечание: Изображение аккумулятора приведено только для справки. В зависимости от купленной вами модели ПК в нем может быть другой аккумулятор.
13		Защелка аккумулятора	Служит для фиксации аккумулятора в отсеке.
14		Вентиляционные отверстия и вентилятор охлаждения	Позволяют компьютеру не перегреваться даже при длительной работе. Примечание: не заслоняйте и не загораживайте входное отверстие вентилятора.
15		Защелка извлечения аккумулятора	Разблокирует аккумулятор для его извлечения.
16		Гнездо для SIM-карты 3G	Служит для установки SIM-карты 3G для подключения к сетям 3G. (только для определенных моделей)

