

ASPIRE ONE **Serisi**

Hızlı Başlama Kılavuzu

Bu şirket bu konunun içeriği ile ilgili olarak direkt ya da dolaylı biçimde bir açıklama yapmaz, hiç bir güvence vermez ve belli bir biçimde belirli bir amaç için zımni pazarlanabilirlik ya da uygunluk güvencelerini reddeder. Bu yayındaki hatalardan (baskı hataları ya da fiili hatalar gibi) kaynaklı mesuliyet kabul edilmez.

Bu yayındaki bilgilerde yapılan değişiklikleri herhangi bir kişiye bildirme yükümlülüğü olmaksızın dönemsel olarak değişiklik yapılabilir. Bu değişiklikler bu elkitabının yeni basımlarına ya da ilave belgelere ve yayınlara eklenecektir. Bu şirket burada belirtilenler ile ilgili olarak açıkça veya dolaylı olarak herhangi bir temsilde veya garantide bulunmamakta ve herhangi bir zımni garantiden, satılabilirlikten veya özel bir amaca uygunluktan özellikle feragat etmektedir.

Model numarasını, seri numarayı, satın alma tarihini ve satın alma bilgisi yerini aşağıda verilen yere kaydedin. Seri numarası ve model numarası bilgisayarınıza iliştirilen etikete kaydedilmiştir. Üniteniz ile ilgili tüm yazışmalara seri numarası, model numarası ve satın alma bilgisi dahil edilecektir.

Bu yayının hiçbir kısmı Acer Incorporated'ın önceden verdiği izin olmadan çoğaltılamaz, geri alma sistemine yüklenemez veya herhangi bir şekilde veya yolda elektronik, mekanik, fotokopi, kayıt veya diğer yollar kullanılarak aktarılamaz.

Aspire one Serisi Dizüstü Bilgisayarı

Model numarası: _____

Seri numarası: _____

Satın alma tarihi: _____

Satın alma yeri: _____

Acer ve Acer logoso, Acer Şirketi'nin tescilli markasıdır. Diğer firmaların ürün isimleri ve ticari markaları burada sadece tanıtım amacıyla kullanılmıştır ve kendi şahsi firmalarına aittir.

Federal Communications Commission Declaration of Conformity

This device complies with Part 15 of the FCC Rules. Operation is subject to the following two conditions: (1) This device may not cause harmful interference, and (2) This device must accept any interference received, including interference that may cause undesired operation.

The following local manufacturer/importer is responsible for this declaration:

Product name:	Notebook PC
Model number:	KAV10
Machine type:	<i>Aspire one</i>
SKU number:	<i>Aspire one</i> -xxxxx ("x" = 0 - 9, a - z, or A - Z)
Name of responsible party:	Acer America Corporation
Address of responsible party:	333 West San Carlos St. San Jose, CA 95110 USA
Contact person:	Acer Representative
Tel:	1-254-298-4000
Fax:	1-254-298-4147

CE Declaration of Conformity

We,

Acer Computer (Shanghai) Limited
3F, No. 168 Xizang Medium Road, Huangpu District,
Shanghai, China

Contact person: Mr. Easy Lai

Tel: 886-2-8691-3089, Fax: 886-2-8691-3000

E-mail: easy_lai@acer.com.tw

Hereby declare that:

Product: Notebook PC	Trade name: Acer
Model number: KAV10	Machine type: <i>Aspire one</i>
SKU number: <i>Aspire one</i> -xxxxx ("x" = 0 - 9, a - z, or A - Z)	

Is compliant with the essential requirements and other relevant provisions of the following EC directives, and that all the necessary steps have been taken and are in force to assure that production units of the same product will continue complying with the requirements.

EMC Directive 2004/108/EC as attested by conformity with the following harmonized standards:

- EN55022:1998 + A1:2000 + A2:2003, AS/NZS CISPR22:2002, Class B
- EN55024:1998 + A1:2001 + A2:2003
- EN55013:2001 + A1:2003 + A2:2005 (Applied to products with TV function)
- EN55020:2007 (Applied to products with TV function)
- EN61000-3-2:2000 + A2:2005, Class D
- EN61000-3-3:1995 + A1:2001 + A2:2005



Low Voltage Directive 2006/95/EC as attested by conformity with the following harmonized standards:

- EN60950-1:2001 + A11:2004
- EN60065:2002 (applies to product with TV function)

Council Decision 98/482/EC (CTR21) for pan-European single terminal connection to the Public Switched Telephone Network (PSTN).

RoHS Directive 2002/95/EC on the Restriction of the Use of certain Hazardous Substances in Electrical and Electronic Equipment.

R&TTE Directive 1999/5/EC as attested by conformity with the following harmonized standards:

- | | |
|--|---|
| <ul style="list-style-type: none">• Article 3.1(a) Health and Safety<ul style="list-style-type: none">• EN60950-1:2001+ A11:2004• EN50371:2002 | <ul style="list-style-type: none">• Article 3.1(b) EMC<ul style="list-style-type: none">• EN301 489-1 V1.4.1• EN301 489-3 V1.4.1• EN301 489-17 V1.2.1 |
| <ul style="list-style-type: none">• Article 3.2 Spectrum Usages<ul style="list-style-type: none">• EN300 220-3 V1.1.1• EN300 328 V1.6.1• EN300 440-2 V1.1.2• EN301 893 V1.2.3 | |

CE Issued Date: 29 February 2008

Easy Lai

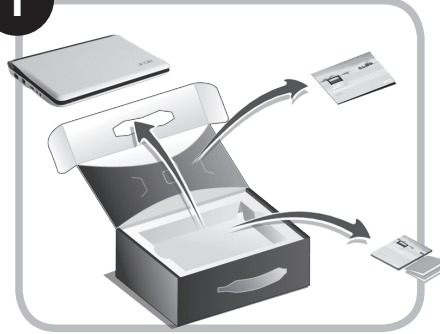
Easy Lai / Director
Acer Computer (Shanghai) Limited

29 Feb 2008

Date

Türkçe hızlı kullanım kılavuzu...

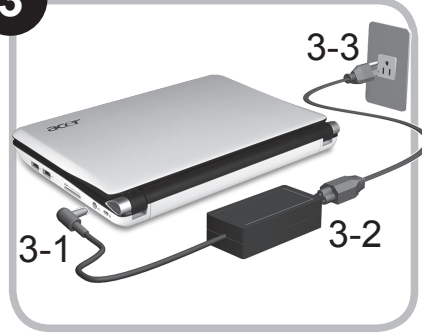
1



2



3



4



5



6



Resimler yalnızca referans içindir. Gerçek ürün özellikleri farklılık gösterebilir.

İlk Yapılacaklar

Taşınabilir bilgisayar ihtiyacınızı karşılamak için Acer dizüstü bilgisayarını tercih ettiğiniz için teşekkür ederiz.

Kılavuzlarınız

Acer dizüstü bilgisayarınızı kullanırken kolaylık sağlama amacıyla bir kaç kılavuz tasarladık*:

Hızlı Başvuru Kılavuzu, bilgisayarınızın kurulumuna başlarken size yardımcı olur.

Uygulama Kılavuzu yeni bilgisayarınız ile ilgili temel özellik ve fonksiyonları içermektedir. Bilgisayarınızın üretkenliğiniz üzerindeki etkisini arttırmak için lütfen AcerSystem Kullanım Kılavuzu'na göz gezdirin. Bu kılavuz sistem hizmet programları, veri düzeltme, genişletme seçenekleri ve arıza giderme üzerine detaylı bilgiler içermektedir. Buna ek olarak bilgisayarınızla ilgili garanti bilgileri, genel kuralları ve güvenlik uyarılarını içerir. Bu, bilgisayarınıza önceden yüklenmiş şekilde PDF dosya formatında gelmektedir. Güvenlik ve rahatınız ile ilgili bilgiler.



Not: Dosyayı açabilmeniz için Adobe Reader gerekmektedir. Bilgisayarınızda Adobe Reader yüklü değilse AcerSystem Kullanım Kılavuzu'na tıklayarak Adobe Reader kurulum programını çalıştırabilirsiniz. Yükleme tamamlamak için ekrandaki talimatları izleyin. Adobe Reader programını kullanma üzerinde talimatlar için Yardım ve Destek menüsüne erişin.



* **ÖNEMLİ NOT:** Gerek basılı gerek elektronik formatta olsun, burada adı geçen kılavuzlar sadece yol gösterme amaçlı olup AcerSystem Kullanım Kılavuzu'ndaki özel garanti bilgileri dışında Acer, satın aldığınız ürün ile ilgili kılavuz bilgileri üzerine açıklama yapmak ya da güvence vermek sorumluluğunda değildir. Acer, bu kılavuzlarda bulunan hatalardan kaynaklı hiçbir sorumluluğu kabul etmez.


Şebeke yapılandırması

Bu kılavuz İnternete bağlanabilmeniz için LAN ve kablosuz ağ ayarlarınızı yapılandırmanıza yardımcı olur.

LAN bağlantısı kurulumu

LAN kablosunu Ethernet (RJ-45) portuna takın. Ethernet portunun yeri için lütfen **"Sol görünüm" sayfa 10** bölümüne bakın.

Kablosuz bağlantı kurulumu

1. *Aspire one* bilgisayarınızın ön tarafındaki anahtarı kullanarak kablosuz LAN özelliğini açın.
2. Sistem tepsisindeki  simgesini tıklayın ve bağlantı yapmak istediğiniz kablosuz erişim noktasını seçin.



Bir 3G SIM kartı takın





Pili çıkartın ve 3G SIM kartını dikkatli bir şekilde 3G SIM kartı yuvasına takın. 3G SIM kartı yuvasının yeri için lütfen **"Taban görünümü" sayfa 11** başlığına bakın.

Aspire one turunuz

Başlayanlar için bölümünde gösterildiği gibi bilgisayarınızı ayarladıktan sonra, yeni Acer dizüstü bilgisayarınızı daha yakından tanıtalım.



Üstten görünüş

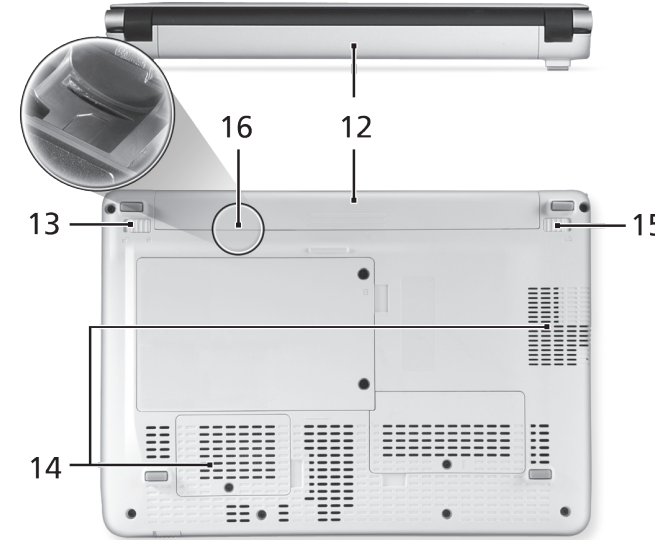
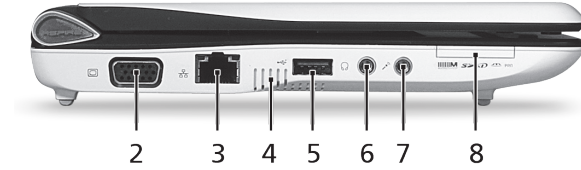
#	Simge	Öge	Tanım
1		Acer Crystal Eye video kamera	Görüntülü iletişim için video kamera.
2		Mikrofon	Ses kaydı için dahili mikrofon.
3		Görüntü ekranı	Sıvı Kristal Ekran (LCD), bilgisayar işlem çıkışlarını görüntüler.
4		Bluetooth iletişim düğmesi/göstergesi	Bluetooth işlevini etkinleştirir/engeller. Bluetooth iletişiminin durumunu gösterir. (sadece belirli modeller)
5		Durum göstergeleri	Bilgisayar fonksiyonu ve parçalarının durumunu göstermek için yanan Elektro Işıklı Diod (LED).
6		Klavye	Bilgisayarınıza veri girebilmek için.
7		Dokunmatik yüzey	Bilgisayar faresi gibi fonksiyonu olan, dokunmaya duyarlı işaret aygıtı.
8		Güç göstergesi	Bilgisayarın güç durumunu gösterir.
9		Tıklama tuşları (sol ve sağ)	Sol ve sağ tuşlar, bilgisayar faresinin sağ ve sol tuşları ile aynı fonksiyondadır.
10		Kablosuz LAN iletişim göstergesi	Kablosuz LAN iletişiminin durumunu gösterir.
11		Güç düğmesi/göstergesi	Bilgisayarı açar ve kapatır.

Kapalı ön görünüm

#	Simge	Öge	Tanım
1		Kablosuz iletişim anahtarı	Kablosuz işlevini etkinleştirir/etkinliğini kaldırır.

Sol görünüm

2		Dış görüntü (VGA) portu	Bir görüntü aygıtına bağlar (örneğin, harici monitör, LCD projektör).
3		Ethernet (RJ-45) portu	Ethernet 10/100-temelli ağa bağlar.
4		Havalandırma delikleri ve soğutma fanı	Bilgisayarınızın uzun kullanımlar sonrası bile ısınmamasını sağlarlar. Not: Fanın girişini tıkamayın.
5		USB 2.0 portu	USB 2.0 cihazlara bağlar (örneğin, USB mouse).
6		Kulaklık/hoparlör/hat çıkışı jakı	Hat çıkışı ses aygıtlarına bağlantı içindir (örneğin, hoparlörler, kulaklıklar).
7		Mikrofon giriş jakı	Harici mikrofonların girişi içindir.
8		Çoklu kart okuyucu	Güvenli Dijital (SD), Çoklu Ortam Kartı(MMC), Bellek Çubuğu (MS), Bellek Çubuğu PRO (MS PRO), xD-Görüntü Kartı (xD)'ni kabul eder. Not: Kartı çıkartmak/takmak için itin. Her hangi bir zamanda sadece bir kart çalışabilir.



Sağ görünüm

#	Simge	Öge	Tanım
9		USB 2.0 portu	USB 2.0 cihazlara bağlar (örneğin, USB mouse).
10		DC-in jakı	AC adaptöre bağlanır.
11		Kensington kilit yuvası	Kensington-uyumlu bilgisayar güvenlik kilidine bağlar.

Arka görünüm & Taban görünümü

12		Pil bölmesi	Bilgisayar pil takımının yeridir. Not: Gösterilen pil sadece referans amaçlıdır. Satın aldığınız modele bağlı olarak bilgisayarınızda farklı bir pil bulunabilir.
13		Pil kilidi	Pil yerine oturduğunda kilitler.
14		Havalandırma delikleri ve soğutma fanı	Bilgisayarınızın uzun kullanımlar sonrası bile ısınmamasını sağlarlar. Not: Fanın girişini tıkamayın.
15		Pil çıkarma mandalı	Eskiyen pilleri çıkarmanız içindir.
16		3G SIM kart yuvası	3G bağlantısı için 3G SIM kart kabul eder. (sadece belirli modeller)

