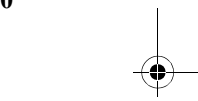
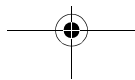
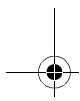


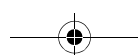
Oprogramowanie

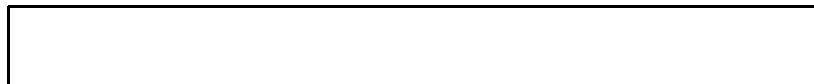
Rozdział 5





Rozdział ten omawia ważne narzędzia systemowe pomagające w użytkowaniu komputera.





Komputer dostarczany jest z preinstalowanym oprogramowaniem:

- System operacyjny Windows 98
- BIOS
- Narzędzia systemowe, sterowniki i aplikacje.



.....
Notatka: Aby uruchomić aplikację kliknij na przycisk Start i wybierz żądany katalog. Następnie kliknij na ikonę wybranej aplikacji. Aby nauczyć się więcej o programie i narzędziach, skorzystaj z pomocy proponowanej przez dany program.

Komputer jest kompatybilny i obsługuje również:

- ADM (Advanced Desktop Manager)
- DMI (Desktop Management Interface) 2.1
- APM (Advanced Power Management) or ACPI (Advanced Configuration and Power Interface)

Sleep Manager

Sleep Manager

Większość komputerów przenośnych posiada funkcję oszczędzania energii. Ten komputer ma dwa tryby zarządzania energią: **Gotowość** i **Uśpienie**.

Podczas, gdy tryb **Gotowość** wprowadza komputer w stan lekkiego uśpienia, tryb **Uśpienie** wyłącza zasilanie po zapamiętaniu aktualnego stanu komputera. Po przesunięciu dźwigni zasilania komputer uruchomi się i rozpocznie pracę od miejsca w którym się wyłączył.

Sleep Manager zezwala na realizację przez komputer funkcji oszczędzania energii



*Notatka: Zapoznaj się z rozdziałem **Zarządzanie Energią**, aby lepiej zrozumieć mechanizm działania programu Sleep Manager.*

Sleep Manager jest narzędziem, które współpracując z BIOS-em i Windows APM (Advanced Power Management), pozwala na wprowadzenie komputera w stan **Uśpienia**. To znaczy:

- tworzy plik, który zawiera aktualny stan komputera
- sprawdza, czy plik jest poprawny
- tworzy i odczytuje aktualny plik wymiany podczas wprowadzania i wyprowadzania komputera ze stanu **Uśpienia**

Plik ten zapisany jest na dysku twardym w przeznaczonym dla niego miejscu, niedostępnym dla innych aplikacji.

Sleep Manager automatycznie tworzy, uaktualnia i przemieszcza plik wymiany. Gdy zmienia się wielkość pamięci systemu (RAM) lub plik na dysku twardym jest uszkodzony, Sleep Manager zmienia miejsce pliku automatycznie.


Sleep Manager

Dostęp do Sleep Manager-a

Są dwa sposoby uruchomienia Sleep Manager-a.

- Z paska zadań

Komputer instaluje go przy każdym uruchomieniu Windows. Sleep Manager pojawia się w tle i jako ikona na pasku zadań.

Podwójne kliknięcie na ikonę Sleep Manager-a () powoduje uruchomienie programu (np. w celu konfiguracji).

Ikona Sleep Manager może być widoczna na pasku zadań lub nie. Można to ustawić w menu Sleep Manager-a. Po najejchaniu kursorem myszy na ikonę możemy odczytać aktualny status programu i krótką informację o poprawności pliku wymiany pliku.

- Z menu Start

1. Kliknij na **Start**.
2. Wybierz **Programy**.
3. Wybierz **Sleep Manager**.
4. Wybierz program **Sleep Manager** i uruchom go.

Sleep Manager

Po uruchomieniu Sleep Manager wyświetla ekran jak poniżej:



Pozycja	Opis
<i>Przyciski</i>	<i>kliknij, aby wybrać funkcje Sleep Manager-a</i>
<i>Aktualne ustawienia</i>	<i>wyświetla nazwę napędu i aktualnie zarezerwowane miejsce dla pliku wymiany</i>

Sleep Manager

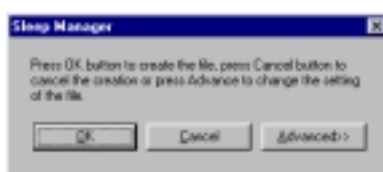
Pozycja	Opis
<i>Informacje</i>	<p>wyświetla rodzaje pamięci systemu i ich poszczególne rozmiary, które muszą być zapamiętane zanim komputer przejdzie w stan uśpienia. Jest to niezbędne by mógł poprawnie uruchomić się ponownie.</p> <p>W skład wchodzi : pamięć RAM, pamięć karty video, SMRAM i inne.</p> <p>Całkowity rozmiar pamięci pokazany jest w oknie dialogowym jako zalecany rozmiar pliku wymiany.</p>
<i>Zalecany rozmiar</i>	<p>wyświetla minimalną wielkość pliku wymiany potrzebną dla trybu Uśpienia. Proponowany rozmiar pliku może być nieco większy niż ustawiony w systemie.</p>
<i>Włączenie ikony w Pasku Zadań</i>	<p>ikona Sleep Manager-a w pasku zadań pojawi się gdy potwierdzimy wybór. Podwójne kliknięcie na ikonę z paska zadań spowoduje otworenie głównego menu Sleep Manager-a, a samo najechanie kursorem na ikonę pokaże aktualny status.</p>

Sleep Manager

Funkcje Sleep Manager-a

Tworzenie pliku wymiany

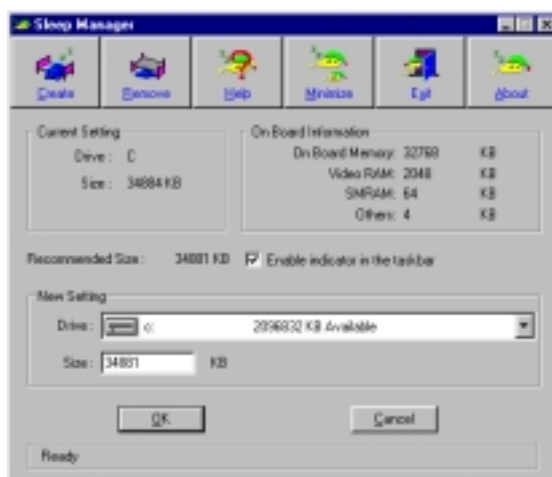
Sleep Manager automatycznie znajduje miejsce na twardym dysku i tworzy odpowiedni plik wymiany. Możesz sam wykonać tę funkcję poprzez wybranie kliknięciem przycisku **Create**. Pojawi się poniższe okno:



Wybierz **OK** by automatycznie utworzyć plik wymiany. Sleep Manager wyświetli zalecany rozmiar oparty na informacji z systemu. Możesz wybrać też tryb **Advanced>>>** by ręcznie ustawić miejsce i rozmiar pliku. Okno zaawansowanych ustawień pokazano poniżej.

Sleep Manager

.Sleep Manager automatycznie sprawdza konfigurację systemu i



wyświetla zalecany rozmiar pliku. Sterownik do utworzenia miejsca jest definiowany przez system i będzie pierwszym dostępnym logicznym sterownikiem szukającym wolnego miejsca na dysku. Zalecany rozmiar jest to minimalny rozmiar potrzebny do zapisania aktualnego stanu systemu.

Jeśli program nie znajdzie potrzebnego miejsca na dysku wyświetla komunikat.

Niewystarczająca ilość miejsca/Not Enough Space for Allocation

Jest to komunikat błędu, który może wystąpić podczas tworzenia pliku wymiany przez Sleep Manager-a. Jest kilka przyczyn w wyniku których ten komunikat występuje.

Jedną z przyczyn jest to, że wolne miejsce na dysku jest mniejsze niż zalecany rozmiar. Na przykład pamięć RAM komputera wynosi 32MB, pamięć karty grafiki - 2.5MB, to wymagana wielkość wolnego miejsca na dysku będzie wynosić ok. 34.5MB. Jeśli całkowite wolne miejsce na dysku jest mniejsze, użytkownik musi zwolnić usunąć parę aplikacji lub zainstalować nowy większy dysk.

Sleep Manager

Inną prawdopodobną przyczyną jest to, że twardy dysk posiada wystarczającą ilość miejsca, ale występuje ono w małych fragmentach. Wolne miejsce na dysku tak jak tego wymaga Sleep Manager powinno być dostępne w postaci umożliwiającej utworzenie jednego pliku z sąsiadujących ze sobą obszarów. Aby rozwiązać ten problem użyj narzędzia jakim jest Disk Defragmenter (Windows) w celu uporządkowania dysku i spróbuj utworzyć plik ponownie.

Jednym z innych powodów może być to, że dysk jest skompresowany. Sleep Manager może pracować z większością tego typu oprogramowania, ale plik wymiany może być utworzony na niekompresowanej części dysku. Wolne miejsce na tym dysku jest zazwyczaj niewielkie, więc program do kompresji wymaga ponownego uruchomienia, by zwiększyć miejsce dla Sleep Manager-a.

Usunięcie

Jeśli chcesz wykorzystać zarezerwowany obszar na dysku, kliknij na przycisk **Delete**. Plik zostanie usunięty, a zamiast trybu **Uśpienia** komputer będzie mógł używać trybu **Gotowości**.

Minimalizacja

Można tego dokonać przez wybranie przycisku **Minimalizacja**. Sleep Manager pojawi się jako ikona w pasku zadań (wymaga to wcześniejszego zdefiniowania w menu Sleep Manager-a). Aby powrócić do stanu poprzedniego wystarczy dwa razy kliknąć na ikonę.

Wyjście

Można tego dokonać przez wybranie przycisku **Exit**. Sleep Manager przestanie funkcjonować i wyłączy zdolność nadzoru nad rozmiarem zarezerwowanego miejsca. **Nie zaleca się** opuszczania Sleep Managera.



.....
***Uwaga:** Nie wyłączaj i nie usuwaj Sleep Manager-a. Nie usuwaj pliku wymiany. Tryb **Uśpienie** nie działa bez Sleep Manager-a i pliku wymiany.*

Notebook Manager

Notebook Manager

Komputer dostarczamy jest programem Notebook Manager. Oparty na systemie Windows, Notebook Manager umożliwia ustalenie haseł, sekwencji startowej napędów, ustawienia zarządzania energią. Pokazuje także konfigurację sprzętu.



***Notatka:** Oczywiście funkcje klawiszy skrótu są wyłączone jeśli masz dostęp do Notebook Manager-a, ponieważ funkcje te zapewnia Notebook Manager.*

Aby rozpocząć pracę z programem Notebook Manager, wciśnij **Fn-F2** lub postępuj w następujący sposób:

1. Kliknij na **Start, Programy**, potem **Notebook Manager**.
2. Wybierz aplikację **Notebook Manager** aby uruchomić program.



***Notatka:** Efekty większości zmian ustawień można zobaczyć dopiero po zrestartowaniu komputera. Jeśli dokonujesz zmian w Zarządzaniu Energią lub Display Device Screens, efekty widoczne są natychmiast.*

Notebook Manager składa się z sześciu sekcji:

- Okno informacyjne
- POST
- Sekwencja startowa
- Hasła
- Zarządzanie energią (opcja wyświetlana w Windows 98 ACPI¹)
- Urządzenia wyświetlania

¹ Będzie obsługiwana w przyszłości.

Notebook Manager

Aby wybrać sekcję , kliknij na odpowiedni przycisk.

Okno informacyjne

Okno informacyjne sumuje i wyświetla listę informacji na temat specyfikacji i ustawień różnych składników komputera.



Notatka: Punkty w tabeli mogą różnić się nieznacznie od tych wyświetlonych na ekranie komputera..

Punkt	Opis
CPU	<i>typ i częstotliwość zegara procesora</i>
Pamięć Calkowita	<i>całkowita wartość pamięci głównej (w MB)</i>
Video RAM	<i>całkowita wartość pamięci video (w MB)</i>
Dysk Twardy	<i>wielkość dysku twardego (w MB)</i>

Notebook Manager

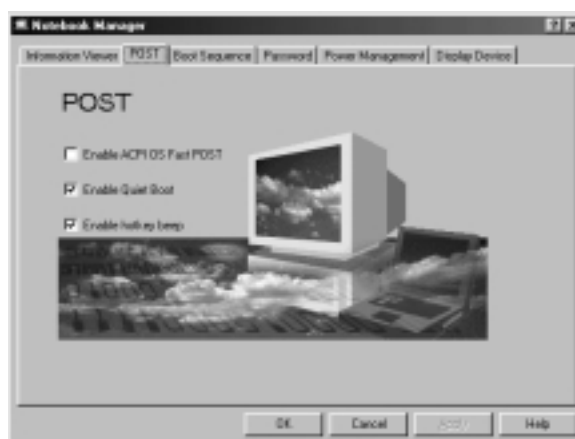
Punkt	Opis
<i>Port Szeregowy 1</i>	<i>parametry ustawienia portu szeregowego 1</i>
<i>Port Szeregowy 2</i>	<i>parametry ustawienia portu szeregowego 2</i>
<i>Port Równoległy</i>	<i>parametry ustawienia portu równoległego</i>
<i>TouchPad</i>	<i>wykrywa obecność i ustawienie wewnętrznego urządzenia wskazującego</i>
<i>Urządzenie Wskazujące</i>	<i>wykrywa rodzaj urządzenia wskazującego wewnętrznego i zewnętrznego</i>

Aktualna wersja BIOS-u ukazuje się powyżej tabeli konfiguracji.

Notebook Manager

POST

POST definiuje jak komputer zachowuje się podczas testu Power-On Self-Test w czasie startu komputera.



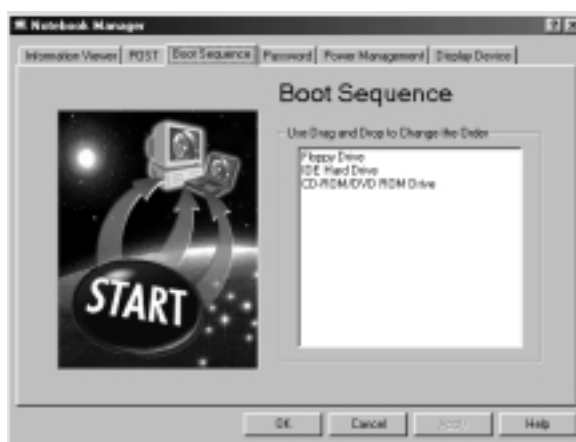
Ten ekran zawiera następujące ustawienia:

Opcja	Opis
<i>ACPI OS Fast POST</i>	<i>Włączenie tej opcji w systemie operacyjnym powoduje szybszy start komputera przy korzystaniu z opcji oszczędzania energii.</i>
<i>Quiet Boot</i>	<i>Włączenie pozwala na uruchomienie komputera z ukrytym logo TravelMate.</i>
<i>Hotkey beep</i>	<i>Włączenie powoduje potwierdzenie dźwiękiem uruchomienia funkcji klawisza skrótu</i>

Notebook Manager

Sekwencja startowa

Opcja ta ustala kolejność uruchamiania urządzeń ładujących system po włączeniu komputera



W tym oknie można ustawiać następujące urządzenia :

- Napęd dyskietek. Komputer szuka dyskietki startowej w stacji dysków. Jeśli jej nie znajdzie, uruchomi się z dysku twardego.
- Napęd CD-ROM lub DVD-ROM. Komputer szuka dysku startowego w napędzie CD-ROM lub DVD-ROM. Jeśli nie znajdzie, uruchomi się z dysku twardego.
- Dysk twardy E-IDE. Komputer uruchamia się bezpośrednio z dysku

Przeciągając myszką wybrane napędy ustal żądaną kolejność i potwierdź klikając na **Apply**.

Notebook Manager

Hasła

Funkcja Hasła używana jest do ustawiania, modyfikowania, usuwania hasła lub haseł w komputerze.



Są dwa rodzaje haseł używanych w systemie:

- **Power-On Password.** Zapobiega nieautoryzowanemu dostępowi do komputera podczas uruchamiania systemu i restartowania z trybu Gotowości lub Uśpienia.
- **Setup Password.** Zapobiega nieautoryzowanemu dostępowi do funkcji BIOS-a.



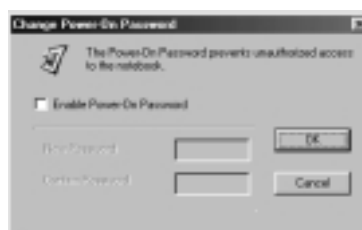
***Notatka:** Hasło zabezpieczające dane dysku twardego ustawia się przy pomocy BIOS-u.*

Notebook Manager

Ustawienie Power-On Password

Aby ustawić **Power-On Password**:

1. Kliknij na przycisk **Change Power-On Password**. Wyświetli się następujące okno:



2. Kliknij na okienko **Enable Power-On Password**.
3. Kliknij na okienko **New Password** i wpisz hasło (nie więcej niż siedem znaków; A-Z, a-z, 0-9).
4. Kliknij na okienko **Confirm Password** i wpisz hasło ponownie w celu potwierdzenia.
5. Kliknij na **OK**, by potwierdzić ustawienie.

Notebook Manager

Ustawienie Setup Password

Aby ustawić **Setup Password**:

1. Kliknij na przycisk **Change Setup Password**.



2. Click on the Enable Setup Password checkbox. Kliknij na okienko **Enable Setup Password**.
3. Kliknij na okienko **New Password** i wpisz nowe hasło (nie więcej niż siedem znaków; A-Z, a-z, 0-9).
4. Kliknij na okienko **Confirm Password** i wpisz hasło ponownie w celu potwierdzenia.



Notatka: Aby zmienić hasło, postępuj w podobny sposób, jak przy ustawianiu hasła. Aby usunąć hasło postępuj podobnie jak przy ustawianiu hasła, z tym że obydwa pola pozostaw niezapisane.

Notebook Manager

Power Management

Funkcja ta jest używana do konfigurowania funkcji zarządzania energią.



Przy ich pomocy można zmieniać następujące ustawienia:

Item	Description
<i>Enable battery low warning beep</i>	<i>Wybór tej funkcji umożliwia komputerowi wydanie ostrzegawczego sygnału dźwiękowego, zanim akumulator całkowicie rozładuje się.</i>
<i>Enable sleep upon battery low</i>	<i>Wybór tej funkcji zezwala na wprowadzenie komputera w stan Gotowości lub Uśpienia zanim akumulator całkowicie rozładuje się.</i>
<i>Advanced</i>	<i>Pozwala na ustawienie dodatkowych opcji</i>

Notebook Manager

Ustawienia opcji zaawansowanych

W celu konfiguracji postępuj jak poniżej:

1. Kliknij klawisz **Advanced**.



2. Wybierz żądane parametry.

Parametry na tej stronie pozwalają ustalić zachowanie komputera po zamknięciu panela wyświetlacza, użyciu włącznika i użyciu klawiszy **Fn-F4**.

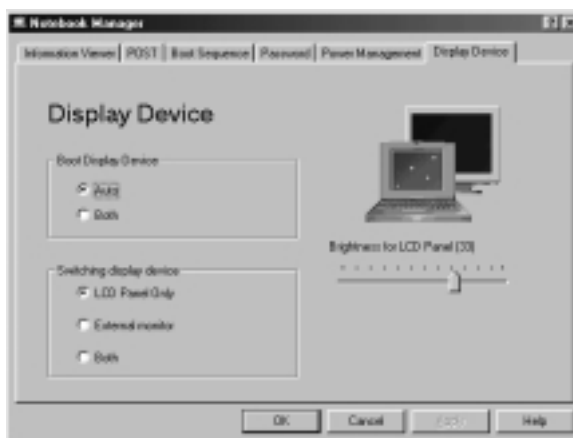
- Standby - komputer przejdzie w tryb Gotowości
- Hibernate - komputer przejdzie w stan Uśpienia
- Shutdown - komputer zakończy wszystkie aplikacje i wyłączy się

3. Kliknij **OK**.

Notebook Manager

Urządzenia wyświetlania

Funkcja ta umożliwia regulację parametrów wyświetlania.



Przedstawione okno zawiera:

Opcja	Opis
<i>Boot Display Device</i>	<i>Określa, który monitor ma być wybrany podczas uruchamiania komputera.</i>
<i>Switching Display Device</i>	<i>Ustawia, który monitor ma być aktywny w danym momencie. Upewnij się czy monitor zewnętrzny jest podłączony zanim zostanie wybrany</i>
<i>Brightness for LCD Panel</i>	<i>Kliknij i przesuwaj suwak aby wybrać żądaną jasność obrazu</i>

Aby zmienić jasność kliknij na suwak regulatora, przytrzymaj i przesuwaj w lewo lub prawo w celu uzyskania żadanego efektu. Możesz też kliknąć na wybrany punkt i uzyskać pożądany efekt używając kursorów.

Narzędzia BIOS

Narzędzia BIOS

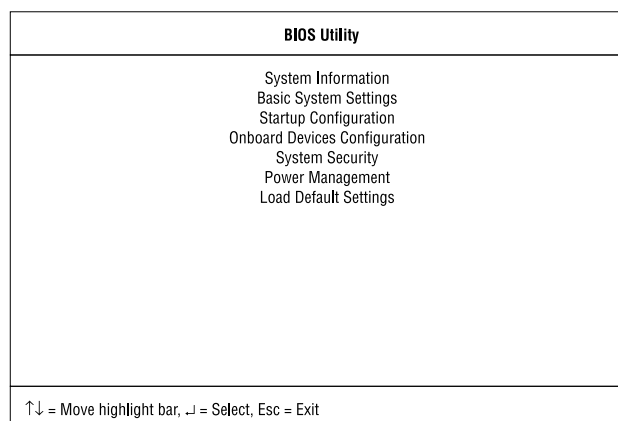
Narzędzia BIOS umożliwiają konfigurację komputera na poziomie sprzętowym (BIOS - Basic Input/Output System).

Twój komputer w momencie opuszczenia fabryki jest poprawnie skonfigurowany i nie potrzebuje uruchomienia tego oprogramowania. Jeżeli jednak w trakcie użytkowania pojawią się błędy, uruchomienie konfiguratora BIOS będzie niezbędne. Więcej informacji o komunikatach błędów znajdziesz w Rozdziale 6.

Używanie narzędzi BIOS

W celu uruchomienia programu narzędziowego BIOS:

1. Zapisz wszystkie otwarte dokumenty i zrestartuj komputer.
2. Naciśnij **F2** podczas uruchomienia komputera, w czasie wyświetlania ekranu z napisem TravelMate. Pojawi się okno:



Dostępnych jest siedem opcji menu głównego: System Information, Basic System Settings, Startup Configuration, Onboard Device Configuration, System Security, Power Management and Load Default Settings.

Narzędzia BIOS

Aby wybrać opcję z menu głównego należy podświetlić wybraną opcję używając klawiszy $\uparrow\downarrow$ keys i potwierdzić klawiszem **Enter**.

Po wejściu do wybranego menu należy poruszać się wg. wskazówek zamieszczonych poniżej:

- użyj klawiszy kursorów ($\uparrow\downarrow$) aby wybrać parametry do regulacji.
- użyj klawiszy kursorów ($\rightarrow\leftarrow$) aby zmienić wartości parametrów.
- wciśnij **Esc** w celu powrotu do menu głównego.:

Settings have been changed.
Do you want to save CMOS settings?

[Yes]

[No]

Jeżeli chcesz zachować zmiany wybierz **Yes** i potwierdź klawiszem **Enter**. Wybierz **No** jeśli chcesz przywrócić pierwotną konfigurację.

Informacje o systemie

Ekran **System Information** pokazuje ogólną konfigurację sprzętową komputera.

System Information		Page 1/1
CPU Type & Speed	Pentium II 300 Mhz	
Floppy Disk Drive	1.44MB 3.5-inch	
Hard Disk Drive	4126 MB	
HDD Serial Number	YD2YDLA5782	
System with	CD-ROM	
System BIOS Version	V3.0 R01-A1a	
VGA BIOS Version	V0B.15.3D5C	
Serial Number		
Asset Tag Number		
Product Name		
Manufacturer Name		
UUID		
PgUp PgDn = Move screen, Esc = Exit		

Narzędzia BIOS

Poniższa tabela opisuje poszczególne parametry konfiguracji.



Notatka: Niektóre parametry jak numer serii przedstawione są jako xxxx..

Parametr	Opis	Format
CPU Type & Speed	typ i szybkość procesora zainstalowanego w komputerze	
Floppy Disk Drive	<i>typ i pojemność napędu dyskietek</i>	
Hard Disk Drive	<i>typ i pojemność dysku twardego.</i>	
HDD Serial Number	<i>numer seryjny dysku twardego.</i>	
System with	<i>typ napędu optycznego. opcjonalnie: CD-ROM lub DVD ROM.</i>	
System BIOS Version	<i>wersja BIOS.</i>	Vx Rx (wersja i numer)
VGA BIOS Version	<i>wersja BIOS karty graficznej.</i>	Vx Rx (wersja i numer)
Serial Number	<i>numer seryjny komputera.</i>	
Asset Tag Number	<i>kod zabezpieczenia komputera.</i>	
Product Name	<i>nazwa komputera.</i>	
Manufacturer Name	<i>nazwa producenta komputera.</i>	

Narzędzia BIOS

Parametr	Opis	Format
UUID	<i>specjalny numer identyfikacyjny komputera.</i>	

Są to bardzo ważne dane o konfiguracji komputera. Będą niezbędne w przypadku konieczności kontaktu z serwisem.

Podstawowe parametry konfiguracyjne

Strona **Basic System Configuration** zawiera podstawowe parametry komputera jak data i czas.

Basic System Settings		Page 1/1
Date -----	[Wed Dec 16, 1998]	
Time -----	[12:46:57]	
↑↓ = Move highlight bar, ←→ = Change setting, F1 = Help		

Tabela zawiera opis parametrów..

Parametr	Opis	Format
<i>Date</i>	<i>pozwala ustawić datę systemową.</i>	<i>DDD MMM DD YYYY (dzień tygodnia, miesiąc, dzień miesiąca, rok).</i>



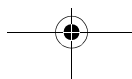
Narzędzia BIOS

Parametr	Opis	Format
<i>Time</i>	<i>ustawia czas systemowy.</i>	<i>HH:MM:SS (godzina:minuty:sekundy)</i>

Konfiguracja startowa

Menu **Startup Configuration** zawiera parametry wiążące się ze startem komputera.

Startup Configuration		Page 1/1
Boot Display -----	[Auto]	
USB Function Support -----	[Disabled]	
Hotkey Beep -----	[Enabled]	
ACPI OS Fast Post -----	[Disabled]	
Quiet Boot -----	[Enabled]	
PnP OS -----	[Enabled]	
Boot Drive Sequence:		
1st. -----	[Floppy Disk]	
2nd. -----	[Hard Disk]	
3rd. -----	[CD-ROM]	
↑↓ = Move highlight bar, ←→ = Change setting, F1 = Help		



Narzędzia BIOS

Poniższa tabela opisuje poszczególne parametry konfiguracji. Parametry oznaczone **pogrubioną** czcionką są wartościami domyślnymi i sugerowanymi przez producenta.

Parameter	Description	Options
<i>Boot Display</i>	<p>konfiguruje parametry wyświetlania obrazu w czasie startu komputera..</p> <p>Jeżeli wybrano <i>Auto</i>, komputer automatycznie wykryje podłączone urządzenia. W przypadku podłączonego urządzenia zewnętrznego (np. monitora) obraz wyświetlany będzie na tym monitorze; jeśli nie ma urządzenia zewnętrznego obraz będzie wyświetlany na wewnętrznym ekranie LCD komputera. Przy ustawieniu <i>Both</i>, obraz wyświetlany będzie jednocześnie na obu urządzeniach.</p>	Auto lub Both
<i>USB Function Support</i>	włącza lub wyłącza port USB (Universal Serial Bus) .	Enabled lub Disabled (włączony lub wyłączony)
<i>Hotkey Beep</i>	jeżeli jest włączona komputer reaguje dźwiękiem na przyciśnięcie klawiszy skrótu.	Enabled lub Disabled
<i>ACPI OS Fast Boot</i>	jeżeli jest włączona opcje <i>Quiet Boot</i> i <i>PnP OS</i> są wyłączone i nieaktywne.	Disabled lub Enabled

Narzędzia BIOS

Parameter	Description	Options
<i>Quiet Boot</i>	<i>jeżeli jest włączona komputer wystartuje możliwie najszybciej nie wyświetlając komunikatów o ilości i wynikach testu pamięci operacyjnej.</i>	Enabled lub Disabled
<i>PnP OS</i>	<i>należy włączyć jeżeli używamy Win95, Win98, lub Win NT 5.0 jako systemu operacyjnego. W przypadku innych systemów operacyjnych należy ustawić jako Disabled.</i>	Enabled lub Disabled
<i>Boot Drive Sequence</i>	<i>pokazuje kolejność urządzeń dyskowych, z których komputer załaduje system operacyjny. Poniżej znajduje lista dostępnych urządzeń.</i>	1st: Floppy disk 2nd: Hard disk 3rd: CD-ROM

Ustawianie sekwencji startowej

Sekwencja startowa umożliwia wyznaczenie kolejności urządzeń z których zostanie załadowany system operacyjny.

W celu ustawienia wymaganej sekwencji startowej należy przy użyciu **kursorów góra/dół** wybrać poziom (1st, 2nd, lub 3rd), a następnie **kursorów lewo/prawo** wybrać urządzenie dla każdego poziomu.

Narzędzia BIOS

Konfiguracja urządzeń komputera

Okno **Onboard Devices Configuration** zawiera informacje o parametrach portów zewnętrznych komputera.

Onboard Devices Configuration		Page 1/1
Serial Port -----	[Enabled]	
Base Address -----	[3F8h]	
IRQ -----	[4]	
IrDA FIR -----	[Enabled]	
Base Address -----	[2F8h]	
IRQ -----	[3]	
DMA -----	[3]	
Parallel Port -----	[Enabled]	
Base Address -----	[3F8h]	
IRQ -----	[7]	
Operation Mode -----	[ECP]	
ECP DMA Channel -----	[1]	
↑↓ = Move highlight bar, ←→ = Change setting, F1 = Help		

Poniższa tabela opisuje poszczególne parametry konfiguracji. Parametry oznaczone **pogrubioną** czcionką są wartościami domyślnymi i sugerowanymi przez producenta.

Parametr	Opis	Opcje
Serial Port	włącza i wyłącza port szeregowy.	Enabled lub Disabled
	adres I/O dla portu szeregowego	3F8h, 3E8h, 2F8h lub 2E8h
	przerwanie dla portu szeregowego	4 lub 11

Narzędzia BIOS

Parametr	Opis	Opcje
<i>IrDA Port</i>	włącza lub wyłącza port podczerwieni IrDa	<i>Enabled</i> lub <i>Disabled</i>
	adres I/O portu IrDA	<i>2F8h</i> , <i>3E8h</i> , <i>3F8h</i> , lub <i>2E8h</i>
	kanal DMA	<i>3</i> lub <i>10</i>
<i>Parallel Port</i>	włącza lub wyłącza port równoległy	<i>Enabled</i> lub <i>Disabled</i>
	ustawia port I/O	<i>378h</i> , <i>278h</i> , lub <i>3BCh</i>
	przerwanie tryb paracy	<i>7</i> lub <i>5</i> <i>ECP</i> , <i>Standard</i> , lub <i>Bi-</i> <i>directional</i>

Narzędzia BIOS

Zabezpieczenia

Ekran **System Security** zawiera parametry, które pomagają zabezpieczyć komputer przed dostępem nieupoważnionych osób..

System Security		Page 1/1
Setup Password -----	[None]	
Power-on Password -----	[None]	
Hard Disk Password -----	[None]	
Disk Drive Control		
Floppy Drive Lockout -----	[Disabled]	
↑↓ = Move highlight bar, ←→ = Change setting, F1 = Help		

Poniższa tabela opisuje poszczególne parametry konfiguracji. Parametry oznaczone **pogrubioną** czcionką są wartościami domyślnymi i sugerowanymi przez producenta.

Parametr	Opis	Opcje
Setup Password	<i>jeżeli zostanie włączony, zabezpiecza dostęp do ustawień BIOS-a..</i>	Disabled lub Enabled
Power-on Password	<i>jeżeli zostanie włączony, zabezpiecza komputer przed uruchomieniem i w czasie powrotu ze stanu uśpienia.</i>	Disabled lub Enabled

Narzędzia BIOS

Parametr	Opis	Opcje
Hard Disk Password	<i>jeżeli zostanie włączony, zabezpiecza dysk przed użyciem przez niepowołane osoby, wymaga wpisania siedmiu znaków alfanumerycznych.</i>	Disabled lub Enabled
Disk Drive Control	<i>włącza blokadę stacji dyskiety</i>	Disabled lub Enabled

Ustawienie hasła

Wykonaj następujące czynności:

1. Kursorami ↑ lub ↓ podświetl opcję hasła (**Setup, Power-on, or Hard Disk**) i potwierdź wybór klawiszem **Enter**. Ukaze się okno:



Narzędzia BIOS



Ważne: Zachowaj szczególną ostrożność przy wpisywaniu hasła, ponieważ znaki nie będą widoczne na ekranie.

2. Wpisz swoje hasło zawierające do siedmiu znaków alfanumerycznych (A-Z, a-z, 0-9).
3. Wciśnij **Enter**. Wprowadź hasło ponownie w celu wykluczenia błędów przy pierwszym wprowadzeniu i wciśnij **Enter**.

Po wprowadzeniu hasła komputer automatycznie przestawi wartość parametru hasła w BIOS-ie na **Present**.

Zmiana hasła

W celu zmiany hasła posłuż się metodą jak wyżej.

Usuwanie hasła

Aby usunąć hasło użyj klawiszy ↑ lub ↓ aby podświetlić opcję hasła i wciśnij **Enter** jako pierwszy znak.

Narzędzia BIOS

Zarządzanie energią

Okno **Power Management** zawiera parametry funkcji zarządzania energią.

Power Management		Page 1/1
Advanced Power Management Mode -----	[Enabled]	
Turn Off Display -----	[2] Minute(s)	
Turn Off Hard Disk -----	[3] Minute(s)	
System Standby -----	[5] Minute(s)	
System Hibernates After Standby -----	[5] Minute(s)	
System Resume Timer Mode -----	[Disabled]	
System Resume Date -----	[---:--:--]	
System Resume Time -----	[--:--:--]	
Battery-low Warning Beep -----	[Enabled]	
Sleep Upon Battery-low -----	[Enabled]	
↑↓ = Move highlight bar, ←→ = Change setting, F1 = Help		

Poniższa tabela opisuje poszczególne parametry konfiguracji. Parametry oznaczone **pogrubioną** czcionką są wartościami domyślnymi i sugerowanymi przez producenta.



Notatka: Jeżeli system obsługuje ACPI zarządzanie energią kontroluje Windows.

Parametr	Opis	Opcje lub format
Advanced Power Management Mode	włącza i wyłącza zarządzanie energią APM.	Disabled lub Enabled

Narzędzia BIOS

Parametr	Opis	Opcje lub format
Turn Off Display	wygasza ekran po ustawionym czasie niaktywności zadanych urządzeń.	Disabled lub czas w minutach
Turn Off Hard Disk	zatrzymuje dysk twardy po ustawionym czasie niaktywności.	Disabled lub czas w minutach
System Standby	wprowadza komputer w tryb gotowości po ustawionym czasie	Disabled lub czas w minutach
System Hibernata After Standby	wprowadza system w stan uśpienia po ustawionym czasie	Disabled lub czas w minutach
System Resume Timer Mode	jeżeli opcja jest włączona, a wprowadzona data i czas są poprawne, komputer włączy się o zadanej porze.	Disabled lub Enabled MMM DD,YYYY (day/month/year) HH:MM:SS (hour:minute:second)
Battery-low Warning Beep	jeżeli jest włączona, system sygnalizuje dźwiękiem niski poziom naładowania akumulatora podczas pracy.	Enabled lub Disabled

Narzędzia BIOS

Parametr	Opis	Opcje lub format
<i>Sleep Upon Battery-low</i>	jeżeli jest włączony, system przełącza automatycznie system w tryb uśpienia po wykryciu niskiego poziomu naładowania akumulatora.	<i>Enabled lub Disabled</i>

Ustawienie parametrów fabrycznych

Po wybraniu tej opcji pojawi się okno jak poniżej

Do you want to load default settings?
[Yes] [No]

W celu ustawienia wszystkich parametrów do wartości fabrycznych należy wybrać przycisk **Yes** i potwierdzić klawiszem **Enter**. W przeciwnym wypadku należy wybrać przycisk **No** i potwierdzić klawiszem **Enter**.