

Wstęp

Instrukcja obsługi opisuje możliwości rodziny komputerów przenośnych TravelMate 330. Komputery te zostały wyposażone między innymi w: CardBus, 16-bitową stereofoniczną kartę dźwiękową 3D, wewnętrzne urządzenie wskazujące (touchpad) z funkcjami przewijania, gniazdo USB, port IRdA, wewnętrzny modem 56K.

Instrukcja obsługi powinna pomóc w znalezieniu odpowiedzi na najczęściej zadawane pytania dotyczące obsługi i posługiwania się komputerem.

Zapoznaj się uważnie z instrukcją obsługi i innymi materiałami dostarczonymi z komputerem przed jego pierwszym użyciem.

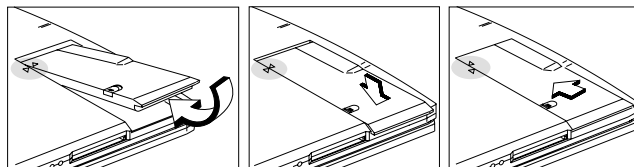
Wskazane jest zapoznanie się z informacjami dotyczącymi używania oprogramowania dostarczonego z komputerem. Można je znaleźć w plikach pomocy dołączanych do każdego programu.

Podłączenie komputera

Podłączenie komputera

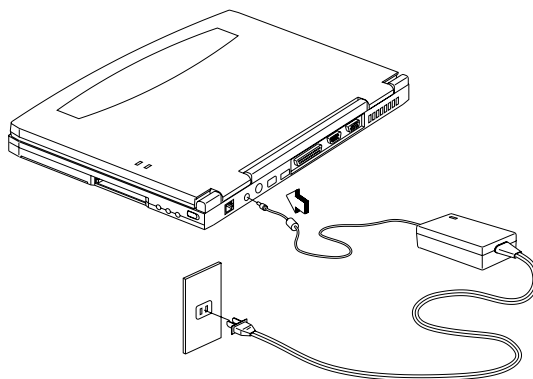
Podłączenie komputera jest bardzo proste.

1. Włóż akumulator do gniazda baterii i zabezpiecz ją przed wysunięciem zatrzaskiem.



Notatka: Przed pierwszym użyciem baterii naładuj ją do pełna, a następnie odłącz zasilacz sieciowy i używając komputer maksymalnie rozładuj. Powtórz operację, aby przygotować akumulator do użytkowania.

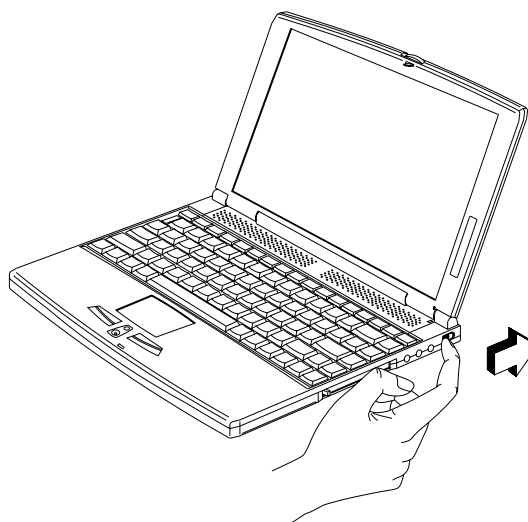
2. Podłącz zasilacz sieciowy do gniazda zasilania komputera w jego tylnej części i gniazda sieci energetycznej.



3. Przesuń zatrzask pokrywy w lewo i otwórz wyświetlacz. W celu uruchomienia komputera przesuń włącznik jak na rysunku. Po

Podłączenie komputera

teście POST zaczniesz uruchamiać się system Windows.



Notatka: W celu wyłączenia komputera przesunij włącznik i przytrzymaj około czterech sekund. Jeżeli używasz systemu Windows 98, zalecamy użycie polecenia programowego wyłączenia komputera. Po wyłączeniu komputera możesz włączyć go powtórnie po około dwóch sekundach

Pomoc

Pomoc

Instrukcja obsługi zawiera ważne informacje o użytkowaniu komputera TravelMate serii 330. Zapoznaj się z nią uważnie. W podróży można korzystać z podręcznej pomocy w postaci plików zawartych na dysku twardym.

Dostęp

Zastosuj się do poniższych wskazówek aby skorzystać z pomocy:

1. Kliknij przycisk **Start** w pasku zadań.
2. Wybierz **Programy**.
3. Kliknij na **TravelMate Online**.

Przy pomocy hipertekstu i hypergrafiki w prosty sposób odnajdziesz potrzebne informacje. Ilustracje i opisy podpowiadają jak poprawnie posługiwać się komputerem.

Internet

Jeżeli posiadasz połączenie do internetu, pod adresem (<http://www.acer.com/>) znajdziesz wszelkie informacje o naszych produktach.

Pomoc techniczna

Pomoc techniczna

Oprócz standardowej gwarancji dostarczanej w momencie zakupu, komputer zaopatrzony jest w gwarancję międzynarodową (International Travelers Warranty (ITW)) pomocną w czasie podróży. Międzynarodowa sieć serwisowa zapewni pomoc w przypadku problemów z komputerem. Książeczka gwarancji ITW dostarczana jest razem z komputerem. Zawiera wszystkie niezbędne informacje o programie ITW z listą autoryzowanych punktów serwisowych na świecie. Zapoznaj się z tymi informacjami bardzo uważnie przed podróżą.

Jeżeli kraj w którym przebywasz nie posiada autoryzowanego centrum serwisowego, możesz skorzystać z pomocy najbliższego biura.

W celu odszukania informacji o najbliższym centrum pomocy:

1. Kliknij na **Start, Ustawienia, Panel sterowania**.
2. Kliknij dwukrotnie na **System**.
3. Kliknij na **Informacje techniczne**.



Notatka: Książeczka gwarancji ITW wymaga wpisania pewnych danych przez sprzedawcę. Umieść dowód zakupu komputera w kieszonce na końcu książeczki. Pozwoli to uniknąć kłopotów w podróży i serwisie

Notatka: Jeżeli posiadasz połączenie do internetu, na stronie (<http://www.acer.com/>) znajdziesz aktualne informacje o adresach biur na całym świecie i naszych produktach.

Zalecenia

Zalecenia

Komputer

Aby komputer działał długo i poprawnie:

- nie narażaj komputera na bezpośrednie działanie promieni słonecznych, nie ustawiaj go w pobliżu źródeł ciepła.
- nie narażaj komputera na działanie temperatur poniżej 0 i powyżej 50 stopni Celsjusza.
- nie zbliżaj komputera do silnego pola magnetycznego.
- nie narażaj komputera na deszcz lub wilgoć.
- nie wylewaj wody ani żadnych płynów na komputer.
- nie narażaj komputera na uderzenia lub wibracje.
- nie narażaj komputera na kurz i brud.
- nie kładź żadnych przedmiotów na komputerze.
- nie ustawiaj komputera na niestabilnych powierzchniach.

Zasilacz sieciowy

Zapoznaj się z uwagami poniżej:

- nie podłączaj do zasilacza innych urządzeń.
- uważaj na kable zasilacza, nie układaj przedmiotów na zasilaczu.
- przy wyłączaniu wtyczki chwytaj za wtyczkę, nie za kabel.

Akumulator

Poniżej znajdziesz parę wskazówek dotyczących obsługi akumulatora:

- używaj tylko akumulatorów zalecanych przez producenta komputera.
Przed wyjęciem akumulatora wyłącz komputer.
- nie rozbieraj akumulatora, nie pozwalaj na zabawę akumulatorem przez dzieci.

Zalecenia

Czyszczenie i serwis

Podczas czyszczenia komputera zwróć uwagę na:

1. wyłącz komputer i wyjmij akumulator.
2. odłącz zasilacz sieciowy.
3. używaj miękkiej wilgotnej ściereczki, nie używaj środków w postaci cieczy lub aerozoli.

Skontaktuj się z serwisem, jeżeli:

- komputer został uszkodzony mechanicznie, np. upadł.
- komputer został zalany cieczą.
- komputer nie pracuje normalnie.