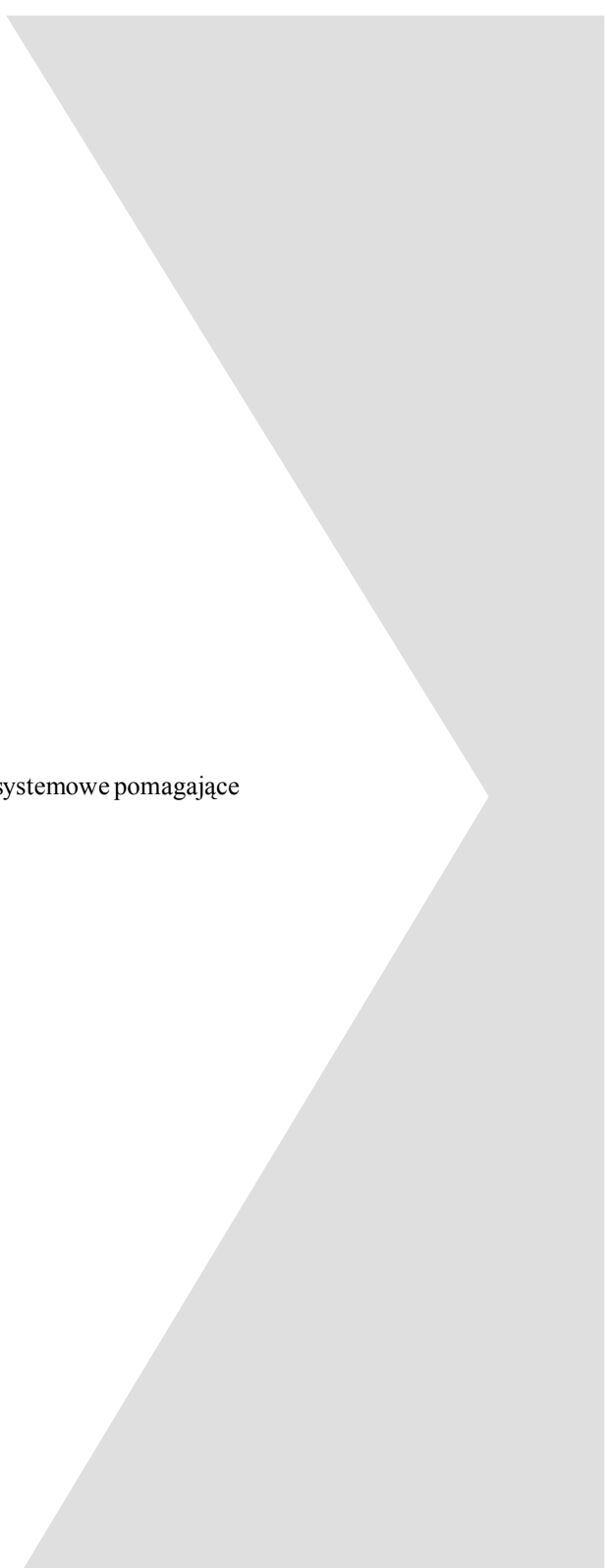




5 Oprogramowanie



Rozdział ten omawia ważne narzędzia systemowe pomagające w użytkowaniu komputera.

Komputer dostarczany jest z preinstalowanym oprogramowaniem:

- * System operacyjny Windows 98 lub Windows NT.
- * BIOS.
- * Narzędzia systemowe, sterowniki i aplikacje.



Notatka: Aby uruchomić aplikację kliknij na przycisk Start i wybierz żądany katalog. Następnie kliknij na ikonę wybranej aplikacji. Aby nauczyć się więcej o programie i narzędziach, skorzystaj z pomocy proponowanej przez dany program.

Komputer jest kompatybilny i obsługuje również:

- * LDCM (LANDesk™ Client Manager).
- * DMI (Desktop Management Interface) 2.0.
- * ACPI (Advanced Configuration and Power Interface) lub APM (Advanced Power Management).

► Sleep Manager

Większość komputerów przenośnych posiada funkcję oszczędzania energii. Ten komputer ma dwa tryby zarządzania energią: **Gotowość** i **Uśpienie**.

Podczas gdy tryb **Gotowość** wprowadza komputer w stan lekkiego uśpienia, tryb **Uśpienie** wyłącza zasilanie po zapamiętaniu aktualnego stanu komputera. Po przesunięciu dźwigni zasilania komputer uruchomi się i rozpocznie pracę od miejsca w którym się wyłączył.

Sleep Manager zezwala na realizację przez komputer funkcji oszczędzania energii.



Notatka: Zapoznaj się z rozdziałem **Zarządzanie Energią**, aby lepiej zrozumieć mechanizm działania programu Sleep Manager.

Sleep Manager jest narzędziem, które współpracując z BIOS-em i Windows ACPI (Advanced Configuration and Power Interface) lub APM (Advanced Power Management), pozwala na wprowadzenie komputera w stan Uśpienia. To znaczy:

- * tworzy plik, który zawiera aktualny stan komputera
- * sprawdza, czy plik jest poprawny
- * tworzy i odczytuje aktualny plik wymiany podczas wprowadzania i wyprowadzania komputera ze stanu Uśpienia.

Plik ten zapisany jest na dysku twardym w przeznaczonym dla niego miejscu, niedostępnym dla innych aplikacji.

Sleep Manager automatycznie tworzy, uaktualnia i przemieszcza plik wymiany. Gdy zmienia się wielkość pamięci systemu (RAM) lub plik na dysku twardym jest uszkodzony, Sleep Manager zmienia miejsce pliku automatycznie.

Dostęp do Sleep Manager-a

Są dwa sposoby uruchomienia Sleep Manager-a.

- * Z paska zadań

Komputer instaluje go przy każdym uruchomieniu Windows. Sleep Manager pojawia się w tle i jako ikona na pasku zadań.

Podwójne kliknięcie na ikonę Sleep Manager-a powoduje uruchomienie programu (np. w celu konfiguracji). Ikona Sleep Manager może być widoczna na pasku zadań lub nie. Można to ustawić w menu Sleep Manager-a. Po najechaniu kursorem myszy na ikonę możemy odczytać

aktualny status programu i krótką informację o poprawności pliku wymiany.

* Z menu Start

a. Kliknij **Start, Programy, Sleep Manager**.

b. Wybierz program **Sleep Manager**.

Po uruchomieniu Sleep Manager wyświetla ekran jak poniżej:



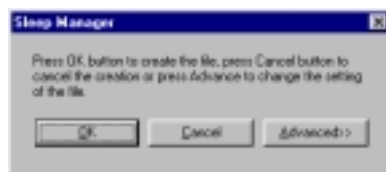
Pozycja	Opis
Przyciski (Buttons)	Kliknij, aby wybrać funkcje Sleep Manager-a.
Aktualne ustawienia (Current settings)	Wyświetla nazwę napędu i aktualnie zarezerwowane miejsce dla pliku wymiany.
Informacje (On board infomation)	<p>Wyświetla rodzaje pamięci systemu i ich poszczególne rozmiary, które muszą być zapamiętane zanim komputer przejdzie w stan uśpienia. Jest to niezbędne, by mógł poprawnie uruchomić się ponownie.</p> <p>W skład wchodzi : pamięć RAM, pamięć karty video, SMRAM i inne.</p> <p>Całkowity rozmiar pamięci pokazany jest w oknie dialogowym jako zalecany rozmiar pliku wymiany.</p>

Pozycja	Opis
Zalecany rozmiar (Recommended size)	Wyświetla minimalną wielkość pliku wymiany potrzebną dla trybu Uśpienia. Proponowany rozmiar pliku może być nieco większy niż ustawiony w systemie.
Włączenie ikony w Pasku zadań (Enable indicator on the taskbar)	Ikona Sleep Manager-a w pasku zadań pojawi się, gdy potwierdzimy wybór. Podwójne kliknięcie na ikonę z paska zadań spowoduje otworezenie głównego menu Sleep Manager-a, a samo najechnanie kursorem na ikonę pokaże aktualny status.

Funkcje Sleep Manager-a

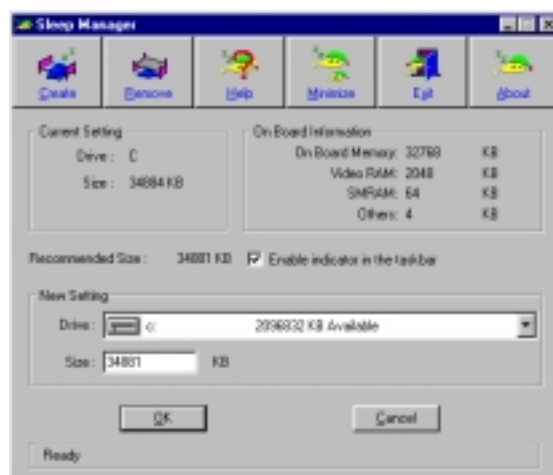
Tworzenie pliku wymiany

Sleep Manager automatycznie znajduje miejsce na twardym dysku i tworzy odpowiedni plik wymiany. Możesz sam wykonać tę funkcję poprzez wybranie kliknięciem przycisku **Create**. Pojawi się poniższe okno:



Wybierz **OK** by automatycznie utworzyć plik wymiany. Sleep Manager wyświetli zalecany rozmiar oparty na informacji z systemu.

Możesz wybrać też tryb **Advanced**>>> by ręcznie ustawić miejsce i rozmiar pliku. Okno zaawansowanych ustawień pokazano poniżej.



Sleep Manager automatycznie sprawdza konfigurację systemu i wyświetla zalecany rozmiar pliku. Sterownik do utworzenia miejsca jest definiowany przez system i będzie pierwszym dostępnym logicznym sterownikiem szukającym wolnego miejsca na dysku. Zalecany rozmiar jest to minimalny rozmiar potrzebny do zapisania aktualnego stanu systemu.

Jeśli program nie znajdzie potrzebnego miejsca na dysku wyświetla komunikat.

Usunięcie

Jeśli chcesz wykorzystać zarezerwowany obszar na dysku, kliknij na przycisk **Delete**. Plik zostanie usunięty, a zamiast trybu Uśpienia komputer będzie mógł używać trybu Gotowości.

Minimalizacja

Można tego dokonać przez wybranie przycisku **Minimalizacja**. Sleep Manager pojawi się jako ikona w pasku zadań (wymaga to wcześniejszego zdefiniowania w menu Sleep Manager-a). Aby powrócić do stanu poprzedniego wystarczy dwa razy kliknąć na ikonę.

Wyjście

Można tego dokonać przez wybranie przycisku Exit. Sleep Manager przestanie funkcjonować i wyłączy zdolność nadzoru nad rozmiarem zarezerwowanego miejsca. **Nie zaleca się** opuszczania Sleep Managera.



.....

Uwaga: Nie wyłączaj i nie usuwaj Sleep Manager-a. Nie usuwaj pliku wymiany. Tryb Uśpienie nie działa bez Sleep Manager-a i pliku wymiany.

► Notebook Manager

Komputer dostarczamy jest z programem Notebook Manager. Oparty na systemie Windows, Notebook Manager umożliwia ustalenie haseł, sekwencji startowej napędów, ustawienia opcji zarządzania energią. Pokazuje także konfigurację sprzętu.



Notatka: Oczywiście funkcje klawiszy skrótu są wyłączone jeśli masz dostęp do Notebook Manager-a, ponieważ funkcje te zapewnia Notebook Manager.

Aby rozpocząć pracę z programem Notebook Manager, wciśnij **Fn-F2** lub postępuj w następujący sposób:

1. Kliknij **Start, Programy, Notebook Manager**.
2. Wybierz aplikację **Notebook Manager** aby uruchomić program.



Notatka: Efekty większości zmian ustawień można zobaczyć dopiero po zrestartowaniu komputera. Jeśli dokonujesz zmian w Zarządzaniu Energią lub Display Device Screens, efekty widoczne są natychmiast.

Notebook Manager składa się z sześciu sekcji:

- * Okno informacyjne
- * POST
- * Sekwencja startowa
- * Hasła
- * Zarządzanie energią
- * Urządzenia wyświetlania

Aby wybrać sekcję, kliknij na odpowiedni przycisk.

Okno informacyjne (Information Viewer)

Okno informacyjne sumuje i wyświetla listę informacji na temat specyfikacji i ustawień różnych składników komputera.



Notatka: Punkty w tabeli mogą różnić się nieznacznie od tych wyświetlonych na ekranie komputera.

Pozycja	Opis
CPU	Typ i częstotliwość zegara procesora
Total memory	Całkowita wartość pamięci głównej (w MB)
Video RAM	Całkowita wartość pamięci video (w MB)
Hard Disk	Wielkość dysku twardego (w MB)
CD-ROM or DVD-ROM detected	Typ napędu EasyLink Combo
Serial port 1	Parametry ustawienia portu szeregowego 1
Parallel port	Parametry ustawienia portu równoległego
Internal Cache	Rozmiar pamięci wewnętrznej typu cache (w kB)

Pozycja	Opis
External Cache	Rozmiar pamięci zewnętrznej typu cache (w kB)
Touchpad	Wykrywa obecność i ustawienie wewnętrznego urządzenia wskazującego
Pointing Device	Wykrywa rodzaj urządzenia wskazującego wewnętrznego i zewnętrznego
Change Asset Tag Number button	Zmienia Asset Tag Number komputera

Aktualna wersja BIOS-u ukazuje się powyżej tabeli konfiguracji.

POST

POST definiuje jak komputer zachowuje się podczas testu "Power-On Self-Test" w czasie startu komputera.



Ten ekran zawiera następujące ustawienia:

Pozycja	Opis
Enable Fast Boot	Włączenie tej opcji w systemie operacyjnym powoduje szybszy start komputera.

Pozycja	Opis
Enable hotkey beep	Włączenie powoduje potwierdzenie dźwiękiem uruchomienia funkcji klawisza skrótu.

Sekwencja startowa (Boot Sequence)

Opcja ta ustala kolejność uruchamiania urządzeń ładujących system po włączeniu komputera.



W tym oknie można ustawiać następujące urządzenia:

- * Napęd dyskietek
- * Dysk twardy E-IDE
- * Napęd CD-ROM lub DVD-ROM

Przeciągając myszką wybrane napędy ustal żądaną kolejność i potwierdź klikając na **Apply**.

Hasło (Password)

Funkcja Hasło używana jest do ustawiania, modyfikowania, usuwania hasła lub hasel w komputerze.



Są dwa rodzaje hasel używanych w systemie:

- * Hasło dostępu do BIOS-a zapobiega nieautoryzowanemu dostępowi do funkcji BIOS-a.
- * Hasło użytkownika zapobiega nieautoryzowanemu dostępowi do komputera podczas uruchamiania systemu i restartowania z trybu Gotowości lub Uśpienia.

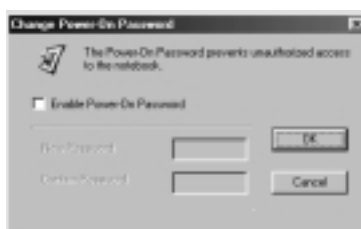


.....
Hasło dostępu do twardego dysku ustawia się przy pomocy funkcji BIOS-a.

Ustawienie hasła użytkownika

Aby ustawić hasło użytkownika:

1. Kliknij **Change Power-On Password**.

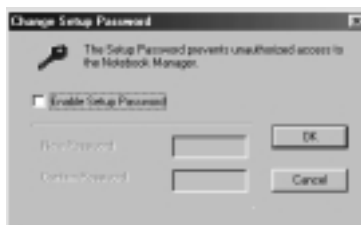


2. Kliknij na okienko Enable Power-On Password.
3. Kliknij na New Password i wpisz hasło (nie więcej niż siedem znaków alfanumerycznych A-Z, a-z, 0-9).
4. Kliknij na Confirm Password i ponownie wpisz hasło w celu potwierdzenia.
5. Kliknij **OK**.

Ustawienie hasła dostępu do BIOS-a

Aby ustawić hasło dostępu do BIOS-a:

1. Kliknij na **Change Setup Password**. Wyświetli się okno:



2. Kliknij na okienko Enable Setup Password.
3. Kliknij na New Password i wpisz hasło (nie więcej niż siedem znaków alfanumerycznych A-Z, a-z, 0-9).
4. Kliknij na Confirm Password i ponownie wpisz hasło w celu potwierdzenia.
5. Kliknij **OK**.



Notatka: Aby zmienić hasło, postępuj w podobny sposób, jak przy ustawianiu hasła. Aby usunąć hasło postępuj podobnie jak przy ustawianiu hasła, z tym że obydwie pola pozostaw niezapisane.

Zarządzanie energią (Power Management)

Funkcja ta jest używana do konfigurowania funkcji zarządzania energią.



Ustawianie zaawansowanych funkcji zarządzania energią

W celu konfiguracji postępuj jak poniżej:

1. Kliknij na **Advanced**.



2. Ustaw funkcje zaawansowane.

Parametry na tej stronie pozwalają ustalić zachowanie komputera (a) po zamknięciu panela wyświetlacza, (b) użyciu włącznika, i (c) użyciu klawiszy **Fn-F4**. Opcje zawierają co następuje:

- Standby - komputer przejdzie w tryb Gotowości
- Hibernate - komputer przejdzie w stan Uśpienia
- Shutdown - komputer zakończy wszystkie aplikacje i wyłączy się

3. Kliknij **OK**.

Urządzenia wyświetlania (Display Device)

Funkcja ta umożliwia regulację parametrów wyświetlania.



Przedstawione okno zawiera:

Pozycja	Opis
Boot Display Device	Określa, który monitor ma być wybrany podczas uruchamiania komputera.
Switching Display Device	Ustawia, który monitor ma być aktywny w danym momencie. Upewnij się czy monitor zewnętrzny jest podłączony zanim zostanie wybrany.
Brightness for LCD Panel	Kliknij i przesun suwak aby wybrać żądaną jasność obrazu.

Aby zmienić jasność kliknij na suwak regulatora, przytrzymaj i przesun w lewo lub prawo w celu uzyskania żadanego efektu. Możesz też kliknąć na wybrany punkt i uzyskać pożądany efekt używając kursorów.

► Narzędzia BIOS

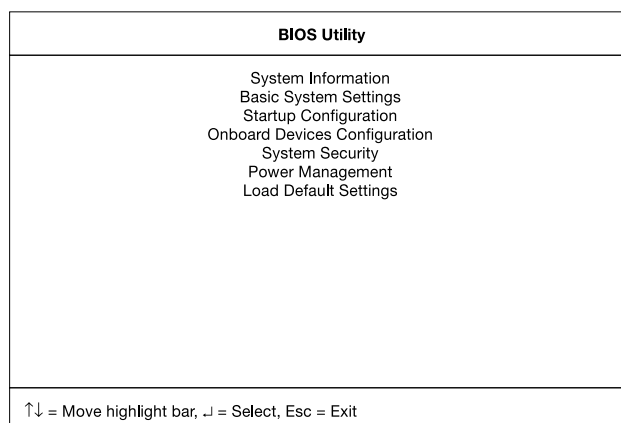
Narzędzia BIOS umożliwiają konfigurację komputera na poziomie sprzętowym (BIOS - Basic Input/Output System).

Twój komputer w momencie opuszczenia fabryki jest poprawnie skonfigurowany i nie potrzebuje uruchomienia tego oprogramowania. Jeżeli jednak w trakcie użytkowania pojawią się błędy, uruchomienie konfiguratora BIOS będzie niezbędne. Więcej informacji o komunikatach błędów znajdziesz w Rozdziale 6.

Używanie narzędzi BIOS

W celu uruchomienia programu narzędziowego BIOS:

1. Zapisz wszystkie otwarte dokumenty i zrestartuj komputer.
2. Naciśnij **F2** podczas uruchomienia komputera, w czasie wyświetlania ekranu z napisem TravelMate. Pojawi się okno:



Dostępnych jest siedem opcji menu głównego. Aby wybrać opcję z menu głównego należy podświetlić wybraną opcję używając klawiszy ↑↓ i potwierdzić klawiszem **Enter**. Po wejściu do wybranego menu należy poruszać się wg. wskazówek zamieszczonych poniżej:

- * użyj klawiszy kursorów (↑↓) aby wybrać parametry do regulacji
- * użyj klawiszy kursorów (→←) aby zmienić wartości parametrów

Można zmieniać wartości tylko tych parametrów, które znajdują się w nawiasach kwadratowych.

* wciśnij **Esc** by powrócić do poprzedniego menu.

Wciśnij **Esc** w celu powrotu do menu głównego. Jeśli dokonałeś jakichkolwiek zmian, wyświetli się poniższe okno:

Settings have been changed. Do you want to save CMOS settings?	
[Yes]	[No]

Jeżeli chcesz zachować zmiany wybierz **Yes** i potwierdź klawiszem **Enter**.
Wybierz **No** jeśli chcesz przywrócić pierwotną konfigurację.

System Information (informacje o systemie)

System Information pokazuje ogólną konfigurację sprzętową komputera.

System Information		Page 1/1
CPU Type & Speed -----	Pentium III 450 Mhz	
Floppy Disk Drive -----	None	
Hard Disk Drive -----	5729 MB	
HDD Serial Number -----	AF0AFAL0692	
System with -----	None	
System BIOS Version -----	V3.0 R01-A00.t6	
VGA BIOS Version -----	MTTV15.04	
Serial Number -----	N/A	
Asset Tag Number -----	N/A	
Product Name -----	TravelMate 340 Series	
Manufacturer Name -----	N/A	
UUID -----	00000000000000000000000000000000	
Esc = Exit		



Notatka: Powyższe okno to tylko przykład i nie musi zawierać danych aktualnych dla Twojego komputera.

Poniższa tabela opisuje poszczególne parametry konfiguracji.



Notatka: Niektóre parametry jak numer serii przedstawione są jako xxxx.

Parametr	Opis
CPU Type & Speed	Typ i szybkość procesora zainstalowanego w komputerze.
Floppy Disk Drive	Typ napędu dyskietek.
Hard Disk Drive	Typ i pojemność dysku twardego.
HDD Serial Number	Numer seryjny dysku twardego.
System with	Typ napędu EasyLink Combo, CD-ROM lub DVD-ROM.
System BIOS Version	Wersja BIOS.
VGA BIOS Version	Wersja BIOS karty graficznej.
Serial Number	Numer seryjny komputera.
Asset Tag Number	Kod zabezpieczenia komputera.
Product Name	Nazwa komputera.
Manufacturer Name	Nazwa producenta komputera.
UUID	Specjalny numer identyfikacyjny komputera.

Są to bardzo ważne dane o konfiguracji komputera. Będą niezbędne w przypadku konieczności kontaktu z serwisem.

Basic System Settings (konfiguracja podstawowa)

Basic System Settings zawiera podstawowe parametry komputera jak data i czas.

Basic System Settings		Page 1/1
Date -----	[Fri Aug 27, 1999]	
Time -----	[10:06:35]	

Tabela zawiera opis parametrów.

Parametr	Opis	Format
Date	Pozwala ustawić datę systemową.	DDD MMM DD, YYYY (dzień tygodnia miesiąc dzień miesiąca,rok)
Time	Ustawia czas systemowy.	HH:MM:SS (godzina:minuta:sekunda)

Startup Configuration (konfiguracja startowa)

Startup Configuration zawiera parametry wiążące się ze startem komputera.

Startup Configuration		Page 1/1
Boot Display -----	[Auto]	
Screen Expansion -----	[Enabled]	
USB Function Support -----	[Enabled]	
Hotkey Beep -----	[Enabled]	
Fast Boot -----	[Enabled]	
Boot Drive Sequence:		
1st. -----	[Floppy Disk]	
2nd. -----	[Hard Disk]	
3rd. -----	[CD-ROM]	
↑↓ = Move highlight bar, ←→ = Change setting, F1 = Help		

Poniższa tabela opisuje poszczególne parametry konfiguracji. Parametry oznaczone **pogrubioną** czcionką są wartościami domyślnymi i sugerowanymi przez producenta.

Parametr	Opis	Opcje
Boot Display	Konfiguruje parametry wyświetlania obrazu w czasie startu komputera. Jeżeli wybrano Auto , komputer automatycznie wykryje podłączone urządzenia. W przypadku podłączonego urządzenia zewnętrznego (np. monitora) obraz wyświetlany będzie na tym monitorze; jeśli nie ma urządzenia zewnętrznego obraz będzie wyświetlany na wewnętrznym ekranie LCD komputera. Przy ustawieniu Both , obraz wyświetlany będzie jednocześnie na obu urządzeniach.	Auto lub Both
Screen Expansion	Powoduje automatyczne dostosowanie wyświetlania w trybie DOS do wielkości pełnego ekranu.	Disabled lub Enabled
USB Function Support	Włącza lub wyłącza port USB (Universal Serial Bus).	Disabled lub Enabled

Parametr	Opis	Opcje
Hotkey Beep	Jeżeli jest włączona komputer reaguje dźwiękiem na przyciśnięcie klawiszy skrótu.	Enabled lub Disabled
Fast Boot	Fast Boot umożliwia szybsze uruchomienie komputera lub zrestartowanie go z trybu gotowości lub uśpienia. Gdy funkcja ta jest włączona, system operacyjny i BIOS wyświetla informacje na temat urządzeń typu Plug-and-Play oraz o poprzednich uruchomieniach komputera.	Enabled lub Disabled
Boot Drive Sequence	Pokazuje kolejność urządzeń dyskowych, z których komputer załaduje system operacyjny. Poniżej znajduje lista dostępnych urządzeń.	1st: Floppy Disk, 2nd: Hard Disk, 3rd: CD-ROM

Ustawienie sekwencji startowej

Sekwencja startowa umożliwia wyznaczenie kolejności urządzeń (1st, 2nd i 3rd), z których zostanie załadowany system operacyjny.

Na przykład, ustawiona kolejność (1st:Floppy Disk, 2nd:Hard Disk, i 3rd:CD-ROM) wskazuje komputerowi, że powinien uruchomić się z dyskietki znajdującej się w stacji dysków. Jeśli znajdzie w stacji dysków dyskietkę startową, uruchomi się z tej dyskietki. Jeśli nie, komputer będzie próbował uruchomić się z twardego dysku. Jeśli nie będzie mógł uruchomić się z twardego dysku, będzie szukać dysku startowego w napędzie CD-ROM.

W celu ustawienia wymaganej sekwencji startowej należy przy użyciu **kursorów góra/dół** wybrać poziom (1st, 2nd, lub 3rd), a następnie **kursorów lewo/prawo** wybrać urządzenie dla każdego poziomu.

Onboard Devices Configuration (konfiguracja urządzeń)

Parametry tu zawarte są tylko dla użytkowników zaawansowanych. Nie ma potrzeby zmiany tych parametrów, gdyż są zoptymalizowane.

Onboard Devices Configuration zawiera informacje o parametrach portów zewnętrznych komputera.

Onboard Devices Configuration		Page 1/1
Serial Port -----	[Enabled]	
Base Address -----	[3F8h]	
IRQ -----	[4]	
IrDA FIR -----	[Enabled]	
Base Address -----	[2F8h]	
IRQ -----	[11]	
DMA -----	[3]	
Parallel Port -----	[Enabled]	
Base Address -----	[378h]	
IRQ -----	[7]	
Operation Mode -----	{ ECP }	
ECP DMA Channel -----	[1]	
↑↓ = Move highlight bar, ←→ = Change setting, F1 = Help		

Poniższa tabela opisuje poszczególne parametry konfiguracji. Parametry oznaczone **pogrubioną** czcionką są wartościami domyślnymi i sugerowanymi przez producenta.

Parametr	Opis	Opcje
Serial Port	Włącza lub wyłącza port szeregowy, adres I/O dla portu szeregowego, przerwanie dla portu szeregowego.	Enabled lub Disabled 3F8h , 3E8h, 2F8h lub 2E8h 4 lub 11
IrDA Port	Włącza lub wyłącza port podczerwieni IrDA, adres I/O portu IrDA, kanał DMA.	Enabled lub Disabled 2F8h , 3E8h, 3F8h, lub 2E8h 3 lub 10

Parametr	Opis	Opcje
Parallel Port	Włącza lub wyłącza port równoległy, ustawia port I/O, przerwanie, tryb paracy.	Enabled lub Disabled 378h , 278h, lub 3BCh 7 lub 5 ECP , EPP, Standard, lub Bi-directional

System Security (zabezpieczenia)

System Security zawiera parametry, które pomagają zabezpieczyć komputer przed dostępem nieupoważnionych osób.

System Security		Page 1/1
Setup Password -----	[None]	
Power-on Password -----	[None]	
Hard Disk Password -----	[None]	
Processor Serial Number -----	[Enabled]	
↑↓ = Move highlight bar, ←→ = Change setting, F1 = Help		

Poniższa tabela opisuje poszczególne parametry konfiguracji. Parametry oznaczone **pogrubioną** czcionką są wartościami domyślnymi i sugerowanymi przez producenta.

Parametr	Opis	Opcje
Setup Password	Jeżeli zostanie włączony, zabezpiecza dostęp do ustawień BIOS-a.	Disabled lub Enabled
Power-on Password	Jeżeli zostanie włączony, zabezpiecza komputer przed uruchomieniem i w czasie powrotu ze stanu uśpienia.	Disabled lub Enabled

Parametr	Opis	Opcje
Hard Disk Password	Jeżeli zostanie włączony, zabezpiecza dysk przed użyciem przez niepowołane osoby.	Disabled lub Enabled
Processor Serial Number	Procesor Pentium III zawiera niepowtarzalny numer serii, który może być identyfikowany. Można wyłączyć tą funkcję ustawiając parametr jako Disabled.	Enabled lub Disabled

Ustawienie hasła

Wykonaj następujące czynności:

1. Kursorami ↑ lub ↓ podświetl opcję hasła (Setup, Power-on, lub Hard Disk) i potwierdź wybór klawiszem **Enter**. Ukaże się okno:
2. Wpisz swoje hasło zawierające do siedmiu znaków alfanumerycznych (A-Z, a-z, 0-9).



Ważne! Zachowaj szczególną ostrożność przy wpisywaniu hasła, ponieważ znaki nie będą widoczne na ekranie.

3. Wciśnij **Enter**. Wprowadź hasło ponownie w celu wykluczenia błędów przy pierwszym wprowadzeniu i wciśnij **Enter**.

Po wprowadzeniu hasła komputer automatycznie przestawi wartość parametru hasła w BIOS-ie na Present.

Usuwanie hasła

Jeśli chcesz usunąć hasło:

1. Kursorami ↑ lub ↓ podświetl opcję hasła (Setup, Power-on, lub Hard Disk).
2. Kursorami ← lub → usuń hasło.



Notatka: Jeśli chcesz usunąć hasło dostępu do twardego dysku, najpierw musisz je wprowadzić.

Zmiana hasła

Aby zmienić hasło:

1. Usuń obecne hasło. Patrz rozdział Usuwanie hasła.
2. Ustaw nowe hasło. Patrz rozdział Ustawianie hasła.

Power Management (zarządzanie energią)

Power Management zawiera parametry funkcji zarządzania energią.

Power Management		Page 1/1
System Resume Timer -----	[Disabled]	
System Resume Date -----	[----:--]	
System Resume Time -----	[--:--:--]	
Battery-low Warning Beep -----	[Enabled]	
Sleep Upon Battery-low -----	[Enabled]	
↑↓ = Move highlight bar, ←→ = Change setting, F1 = Help		

Poniższa tabela opisuje poszczególne parametry konfiguracji. Parametry oznaczone **pogrubioną** czcionką są wartościami domyślnymi i sugerowanymi przez producenta.

Parametr	Opis	Opcje lub format
System Resume Timer	Jeżeli opcja jest włączona, a wprowadzona data i czas są poprawne, komputer włączy się o zadanej porze.	Disabled lub Enabled MMM DD,YYYY (miesiąc/dzień/rok) HH:MM:SS (godzina:minuta:sekunda)
Battery-low Warning Beep	Jeżeli jest włączona, system sygnalizuje dźwiękiem niski poziom naładowania akumulatora podczas pracy.	Enabled lub Disabled

Parametr	Opis	Opcje lub format
Sleep Upon Battery-low	Jeżeli jest włączony, system przełącza automatycznie system w tryb uśpienia po wykryciu niskiego poziomu naładowania akumulatora.	Enabled lub Disabled

Load Default Settings

Jeśli chcesz przywrócić ustawienia fabryczne, wybierz tę pozycję i wciśnij **Enter**. Po wybraniu tej opcji pojawi się okno jak poniżej :

Do you want to load default settings?

[Yes] [No]

W celu ustawienia wszystkich parametrów do wartości fabrycznych należy wybrać przycisk **Yes** i potwierdzić klawiszem **Enter**. W przeciwnym wypadku należy wybrać przycisk **No** i potwierdzić klawiszem **Enter**.