

Wstęp

Instrukcja obsługi opisuje możliwości rodziny komputerów przenośnych TravelMate 340. Komputery te zostały wyposażone między innymi w: CardBus, 16-bitową stereofoniczną kartę dźwiękową 3D, wewnętrzne urządzenie wskazujące (touchpad) z funkcjami przewijania, gniazdo USB, port IrDA, wewnętrzny modem 56K oraz AGP (Accelerated Graphics Port).

Instrukcja obsługi powinna pomóc w znalezieniu odpowiedzi na najczęściej zadawane pytania dotyczące obsługi i posługiwania się komputerem.

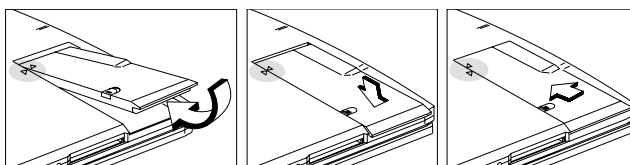
Zapoznaj się uważnie z instrukcją obsługi i innymi materiałami dostarczonymi z komputerem przed jego pierwszym użyciem.

Wskazane jest zapoznanie się z informacjami dotyczącymi używania oprogramowania dostarczonego z komputerem. Można je znaleźć w plikach pomocy dołączanych do każdego programu.

Podłączenie komputera

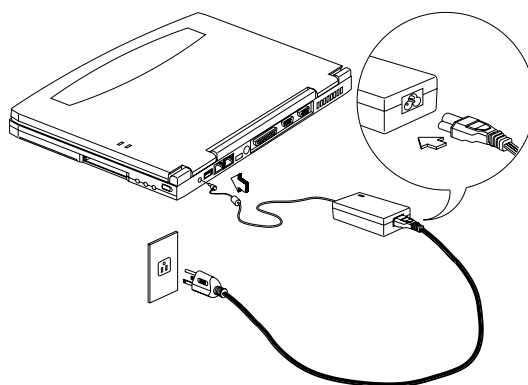
Podłączenie komputera jest bardzo proste.

1. Włóż akumulator do gniazda baterii i zabezpiecz ją przed wysunięciem zatrzaskiem.

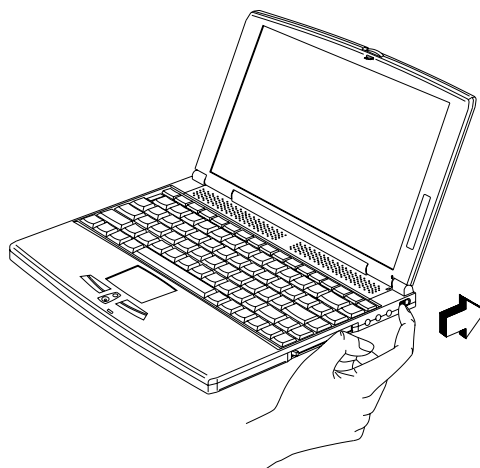


Notatka: Przed pierwszym użyciem baterii naładuj ją do pełna, a następnie odłącz zasilacz sieciowy i używając komputer maksymalnie rozładuj.

2. Podłącz zasilacz sieciowy do gniazda zasilania komputera w jego tylnej części i gniazda sieci energetycznej.



3. Przesuń zatrzask pokrywy w lewo i otwórz wyświetlacz. W celu uruchomienia komputera przesunąć włącznik jak na rysunku. Po teście POST zacznie uruchamiać się system Windows.



Wyłączenie komputera

Sposoby wyłączenia komputera:

- Użycie polecenia **Zamknij...** z systemu Windows
Kliknij **Start**, **Zamknij...**, wybierz **Zamknij** i kliknij **OK**.
- Użycie włącznika sieciowego.



Notatka: Można też wyłączyć komputer korzystając z funkcji zarządzania energią. Patrz rozdział **Ustawienia opcji zaawansowanych**.

Komputer może wyłączyć się też po zamknięciu pokrywy wyświetlacza lub użyciu klawiszy skrótu (**Fn-F4**). Patrz rozdział **Ustawienia opcji zaawansowanych**.



Notatka: Jeśli nie ma innego sposobu na wyłączenie komputera, przesun i przytrzymaj włącznik sieciowy przez nie mniej niż cztery sekundy. Jeśli wyłączysz komputer i chcesz uruchomić go ponownie musisz odczekać przynajmniej dwie sekundy.

Pomoc

Instrukcja obsługi zawiera ważne informacje o użytkowaniu komputera. Zapoznaj się z nią uważnie. W podróży można korzystać z podręcznej pomocy w postaci plików zawartych na dysku twardym.

Dostęp

Zastosuj się do poniższych wskazówek, aby skorzystać z pomocy:

1. Wciśnij klawisz z logo Windows lub przycisk **Start** w pasku zadań.
2. Wybierz **Programy**, następnie kliknij na **TravelMate**.
3. Kliknij na **TravelMate Online Guide**.

Przy pomocy hypertextu i hypergrafiki w prosty sposób odnajdziesz potrzebne informacje. Ilustracje i opisy podpowiadają jak poprawnie posługiwać się komputerem.

Można też wydrukować instrukcję obsługi. Zapisana jest na dysku w formacie PDF. Aby go obejrzeć niezbędny jest zainstalowany program Adobe Acrobat Reader.

Postępuj w następujący sposób:

1. Kliknij na **Start, Programy, TravelMate**.
2. Kliknij na **TravelMate Users Guide**.



Notatka: Jeśli Adobe Acrobat Reader nie jest zainstalowany, kliknij na **Travelmate Users Guide** uruchomi najpierw instalację programu. Postępuj zgodnie z instrukcjami pojawiającymi się na ekranie.

Jak używać programu Adobe Acrobat Reader, skorzystaj z menu **Help**.

Pomoc techniczna

Oprócz standardowej gwarancji dostarczanej w momencie zakupu, komputer zaopatrzony jest w gwarancję międzynarodową (International Travelers Warranty (ITW)) pomocną w czasie podróży. Międzynarodowa sieć serwisowa zapewni pomoc w przypadku problemów z komputerem.

Książeczka gwarancji ITW dostarczana jest razem z komputerem. Zawiera wszystkie niezbędne informacje o programie ITW z listą autoryzowanych punktów serwisowych na świecie. Zapoznaj się z tymi informacjami bardzo uważnie przed podróżą.

Zawsze miej książeczkę gwarancji ITW przy sobie. Umieść dowód zakupu komputera w kieszonce na końcu książeczki. Pozwoli to uniknąć kłopotów w podróży i serwisie.

Jeżeli kraj w którym przebywasz nie posiada autoryzowanego centrum serwisowego, możesz skorzystać z pomocy najbliższego biura.



Notatka: Aby uzyskać więcej informacji patrz rozdział **Informacje o serwisie**.

Jeżeli posiadasz połączenie do internetu, na stronie (<http://www.acer.com/>) znajdziesz aktualne informacje o adresach biur na całym świecie i o naszych produktach.

Zalecenia

Komputer

Aby komputer działał długo i poprawnie:

- Nie narażaj komputera na bezpośrednie działanie promieni słonecznych, nie ustawiaj go w pobliżu źródeł ciepła.
- Nie narażaj komputera na działanie temperatur poniżej 0 i powyżej 50 stopni Celsjusza.
- Nie zbliżaj komputera do silnego pola magnetycznego.
- Nie narażaj komputera na deszcz lub wilgoć.
- Nie wylewaj wody ani żadnych płynów na komputer.
- Nie narażaj komputera na uderzenia lub wibracje.
- Nie narażaj komputera na kurz i brud.
- Nie kładź żadnych przedmiotów na komputerze.
- Nie ustawiaj komputera na niestabilnych powierzchniach.
- Gdy trzymasz komputer uważaj, aby niechcący nie wysunąć akumulatora.

Uwagi te mają też zastosowanie w odniesieniu do zewnętrznego napędu dysków (EasyLink Combo Drive).

Zasilacz sieciowy

Zapoznaj się z uwagami poniżej:

- Nie podłączaj do zasilacza innych urządzeń.
- Uważaj na kable zasilacza, nie układaj przedmiotów na zasilaczu.
- Przy wyłączaniu wtyczki chwytaj za wtyczkę, nie za kabel.

Akumulator

Poniżej znajdziesz parę wskazówek dotyczących obsługi akumulatora:

- Używaj tylko akumulatorów zalecanych przez producenta komputera. Przed wyjęciem akumulatora wyłącz komputer .
- Nie rozbieraj akumulatora, nie pozwalaj dzieciom na zabawę akumulatorem.

Czyszczenie i serwis

Podczas czyszczenia komputera zwróć uwagę na:

1. Wyłącz komputer i wyjmij akumulator.
2. Odłącz zasilacz sieciowy.
3. Używaj miękkiej wilgotnej ściereczki, nie używaj środków w postaci cieczy lub aerozoli.

Skontaktuj się z serwisem, jeżeli:

- Komputer został uszkodzony mechanicznie, np. upadł.
- Komputer został zalany cieczą.
- Komputer nie pracuje normalnie.