

## **5 Oprogramowanie**

Rozdział ten omawia ważne narzędzia systemowe  
pomocne w użytkowaniu komputera.

## ► Oprogramowanie systemowe

Komputer dostarczany jest z preinstalowanym na dysku twardym oprogramowaniem:

- System operacyjny Windows
- DMI (Desktop Management Interface) - zgodność na poziomie BIOS-a
- Narzędzia systemowe, sterowniki, aplikacje



.....

**Notatka:** Aby uruchomić aplikację kliknij na przycisk Start i wybierz żądany program. Następnie kliknij na ikonę wybranej aplikacji. Aby nauczyć się więcej o programie i narzędziach, skorzystaj z pomocy proponowanej przez dany program.

## ► Sleep Manager

Większość komputerów przenośnych posiada funkcję oszczędzania energii. Ten komputer ma dwa tryby zarządzania energią: Gotowość i Uśpienie.

Podczas, gdy tryb Gotowość wprowadza komputer w stan lekkiego uśpienia, tryb Uśpienie wyłącza zasilanie po zapamiętaniu aktualnego stanu komputera. Po przesunięciu dźwigni zasilania komputer uruchomi się i rozpocznie pracę od miejsca w którym się wyłączył.

Sleep Manager zezwala na realizację przez komputer funkcji oszczędzania energii.



.....  
**Notatka:** Zapoznaj się z rozdziałem **Zarządzanie Energią** aby lepiej zrozumieć mechanizm działania programu Sleep Manager.

Sleep Manager jest narzędziem, które współpracując z BIOS-em i Windows APM (Advanced Power Management), pozwala na wprowadzenie komputera w stan Uśpienia. To znaczy:

- tworzy plik, który zawiera aktualny stan komputera
- sprawdza, czy plik jest poprawny
- tworzy i odczytuje aktualny plik wymiany podczas wprowadzania i wyprowadzania komputera ze stanu Uśpienia

Plik ten zapisany jest na dysku twardym w przeznaczonym dla niego miejscu, niedostępnym dla innych aplikacji.

Sleep Manager automatycznie tworzy, uaktualnia, przemieszcza plik wymiany. Gdy zmienia się wielkość pamięci systemu (RAM ) lub plik na dysku twardym jest


uszkodzony, Sleep Manager zmienia miejsce pliku automatycznie.

## Dostęp do Sleep Manager-a

Są dwa sposoby uruchomienia Sleep Manager-a.

- Z paska zadań

Komputer instaluje go przy każdym uruchomieniu Windows. Sleep Manager pojawia się w tle i jako ikona na pasku zadań.

Podwójne kliknięcie na ikonę Sleep Manager-a (  ), powoduje uruchomienie programu (np. w celu konfiguracji).

Ikona Sleep Manager może być widoczna na pasku zadań lub nie. Można to ustawić w menu Sleep Manager-a.

Po najechaniu kursorem myszy na ikonę możemy odczytać aktualny status programu i krótką informację o poprawności pliku wymiany.

- Z menu Start

- (1) Kliknij na **Start**.
- (2) Wybierz **Programy**.
- (3) Wybierz **Sleep Manager**.
- (4) Wybierz program **Sleep Manager** i uruchom go.

Po uruchomieniu Sleep Manager wyświetla ekran jak poniżej:

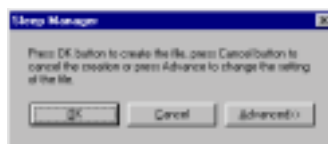


Punkt	Opis
Buttons	Kliknij, aby wybrać funkcje Sleep Manager-a
Current settings	Wyświetla nazwę napędu i aktualnie zarezerwowane miejsce dla pliku wymiany.
On board informations	Wyświetla rodzaje pamięci systemu i ich poszczególne rozmiary, które muszą być zapamiętane zanim komputer przejdzie w stan uśpienia. Jest to niezbędne, by mógł poprawnie uruchomić się ponownie. W skład wchodzi: pamięć RAM, pamięć karty video, SMRAM i inne.
Recommended size	Wyświetla minimalną wielkość pliku wymiany potrzebną dla trybu Uśpienia. Proponowany rozmiar pliku może być nieco większy niż ustawiony w systemie.
Enable indicator in the taskbar	Ikona Sleep Manager-a w pasku zadań pojawi się gdy potwierdzimy wybór. Podwójne kliknięcie na ikonę z paska zadań spowoduje otwarcie głównego menu Sleep Manager-a, a samo najechanie kursorem na ikonę pokaże aktualny status.

## Funkcje Sleep Manager-a

### Tworzenie

Sleep Manager automatycznie znajduje miejsce na twardym dysku i tworzy odpowiedni plik wymiany. Możesz sam wykonać tą funkcję poprzez wybranie kliknięciem przycisku **Create**. Pojawi się poniższe okno:



Wybierz **OK** by automatycznie utworzyć plik wymiany. Sleep Manager wyświetli zalecany rozmiar oparty na informacji z systemu. Możesz wybrać też tryb **Advanced>>>** by ręcznie ustawić miejsce i rozmiar pliku. Okno zaawansowanych ustawień pokazano poniżej.



Sleep Manager automatycznie sprawdza konfigurację systemu i wyświetla zalecany rozmiar pliku. Sterownik do

utworzenia miejsca jest definiowany przez system i będzie pierwszym dostępnym logicznym sterownikiem szukającym wolnego miejsca na dysku. Zalecany rozmiar jest to minimalny rozmiar potrzebny do zapisania aktualnego stanu systemu.

Jeśli program nie znajdzie potrzebnego miejsca na dysku wyświetla komunikat.

### Not enough space for allocation /Niewystarczająca ilość miejsca

Jest to komunikat błędu, który może wystąpić podczas tworzenia pliku wymiany przez Sleep Manager-a. Jest kilka przyczyn w wyniku których ten komunikat występuje.

Jedną z przyczyn jest to, że wolne miejsce na dysku jest mniejsze niż zalecany rozmiar. Na przykład pamięć RAM komputera wynosi 32MB, pamięć karty grafiki 2MB, to wymagana wielkość wolnego miejsca na dysku będzie wynosić ok. 34MB. Jeśli całkowite wolne miejsce na dysku jest mniejsze, użytkownik musi usunąć parę aplikacji lub zainstalować nowy większy dysk.

Inną prawdopodobną przyczyną jest to, że twardy dysk posiada wystarczającą ilość miejsca, ale występuje ono w małych fragmentach. Wolne miejsce na dysku, tak jak tego wymaga Sleep Manager powinno być dostępne w postaci umożliwiającej utworzenie jednego pliku z sąsiadujących ze sobą obszarów. Aby rozwiązać ten problem użyj narzędzia jakim jest Disk Defragmenter (Windows) w celu uporządkowania dysku i spróbuj utworzyć plik ponownie.

Jednym z innych powodów może być to, że dysk jest skompresowany. Sleep Manager może pracować z większością tego typu oprogramowania, ale plik wymiany



może być utworzony na nieskompresowanej części dysku. Wolne miejsce na tym dysku jest zazwyczaj niewielkie, więc program do kompresji wymaga ponownego uruchomienia, by zwiększyć miejsce dla Sleep Manager-a.

## Usunięcie

Jeśli chcesz wykorzystać zarezerwowany obszar na dysku, kliknij na przycisk **Delete**. Plik zostanie usunięty, a zamiast trybu Uśpienia komputer będzie mógł używać trybu Gotowości.

## Minimalizacja

Można tego dokonać przez wybranie przycisku **Minimize**. Sleep Manager pojawi się jako ikona w pasku zadań (wymaga to wcześniejszego zdefiniowania w menu Sleep Manager-a). Aby powrócić do stanu poprzedniego wystarczy dwa razy kliknąć na ikonę.

## Wyjście

Można tego dokonać przez wybranie przycisku **Exit**. Sleep Manager przestanie funkcjonować i wyłączy zdolność nadzoru nad rozmiarem zarezerwowanego miejsca. **Nie zaleca się** opuszczania Sleep Managera.



.....  
**Uwaga:** Nie wyłączaj i nie usuwaj Sleep Manager-a. Nie usuwaj pliku wymiany .Tryb Uśpienie nie działa bez Sleep Manager-a i pliku wymiany.

## ► Notebook Manager

Komputer dostarczany jest z programem Notebook Manager. Oparty na systemie Windows, Notebook Manager umożliwia ustalenie haseł, sekwencji startowej napędów, ustawienia zarządzania energią. Pokazuje także konfigurację sprzętu.



.....  
**Notatka:** Oczywiście funkcje klawiszy skrótu są wyłączone jeśli masz dostęp do Notebook Manager-a, ponieważ funkcje te zapewnia Notebook Manager.

Aby rozpocząć pracę z programem Notebook Manager, wciśnij **Fn-F2** lub postępuj w następujący sposób:

1. Kliknij na **Start, Programy**, potem **Notebook Manager**.
2. Wybierz aplikację **Notebook Manager** aby uruchomić program.



.....  
**Notatka:** Efekty większości zmian ustawień można zobaczyć dopiero po zrestartowaniu komputera. Jeśli dokonujesz zmian w Zarządzaniu Energią lub Urządzeniach Wyświetlania, efekty widoczne są natychmiast.

Notebook Manager składa się z sześciu sekcji:

- Okno informacyjne
- POST
- Sekwencja startowa
- Hasło
- Zarządzanie energią (opcja wyświetlana w Windows 98 ACPI )
- Urządzenia wyświetlania

Aby wybrać sekcję , kliknij na odpowiedni przycisk.

## Okno informacyjne (Information viewer)

Okno informacyjne sumuje i wyświetla listę informacji na temat specyfikacji i ustawień różnych składników komputera.



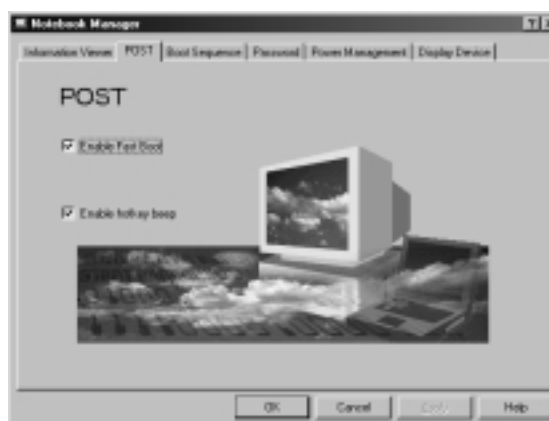
**Notatka:** Punkty w tabeli mogą różnić się nieznacznie od tych wyświetlonych na ekranie komputera.

Punkt	Opis
CPU	Typ i częstotliwość zegara CPU (Central Processing Unit)
Total memory	Całkowita wartość pamięci głównej (w MB)
Video RAM	Całkowita wartość pamięci video (w MB)
Hard disk	Wielkość dysku twardego (w MB)
CD-ROM or DVD-ROM	Wykrywa obecność napędu CD-ROM lub DVD-ROM
Serial port	Parametry ustawienia portu szeregowego
Parallel port	Parametry ustawienia portu równoległego

Punkt	Opis
Internal cache	Wykrywa obecność i całkowitą wielkość pamięci wewnętrznej cache ( w kilobajtach )
External cache	Wykrywa obecność i całkowitą wielkość pamięci zewnętrznej cache ( w kilobajtach )
TouchPad	Wykrywa obecność i ustawienie wewnętrznego urządzenia wskazującego
Pointing device	Wykrywa rodzaj urządzenia wskazującego wewnętrznego i zewnętrznego

## POST

POST definiuje jak komputer zachowuje się podczas testu Power-On Self-Test w czasie startu komputera.



Ten ekran zawiera następujące ustawienia:

- Włącza szybki start komputera. Ukrywając komunikaty BIOS-a pozwala na uruchomienie komputera z logo TravelMate.
- Potwierdzenie dźwiękiem uruchomienia funkcji klawisza skrótu (jeśli jest włączone komputer przy naciśnięciu

klawisza bądź klawiszy skrótu wydaje krótki dźwięk ).

## Sewencja startowa (Boot sequence)

Opcja ta ustala kolejność uruchamiania urządzeń ładujących system po włączeniu komputera.



W tym oknie można ustawiać następujące urządzenia:

- Napęd dyskietek. Komputer szuka dyskietki startowej w stacji dysków. Jeśli jej nie znajdzie, uruchomi się z dysku twardego.
- Napęd CD-ROM lub DVD-ROM. Komputer szuka dysku startowego w napędzie CD-ROM lub DVD-ROM. Jeśli nie znajdzie, uruchomi się z dysku twardego.
- Dysk twardy E-IDE. Komputer uruchamia się bezpośrednio z dysku twardego.

Wybierz urządzenie z którego ma być uruchamiany komputer i kliknij na przycisk **Zastosuj (Apply)**.

## Hasło

Funkcja Hasło używana jest do ustawiania, modyfikowania, usuwania hasła lub haseł w komputerze.



Są dwa rodzaje haseł używanych w systemie:

- Hasło użytkownika. Zapobiega nieautoryzowanemu dostępowi do komputera podczas uruchamiania systemu i restartowania z trybu Gotowości lub Uśpienia.
- Hasło dostępu do BIOS-a. Zapobiega nieautoryzowanemu dostępowi do funkcji BIOS-a.

## Ustawienie hasła użytkownika

Aby ustawić hasło użytkownika:

1. Kliknij na przycisk Change Power-On Password.  
Wyświetli się następujące okno:



2. Kliknij na okienko Enable Power-On Password.
3. Kliknij na okienko New Password i wpisz hasło (nie więcej niż siedem znaków: A-Z, a-z, 0-9).
4. Kliknij na okienko Confirm Password i wpisz hasło ponownie w celu potwierdzenia.
5. Kliknij **OK**, by potwierdzić ustawienie.



.....  
**Notatka:** Aby zmienić hasło, postępuj podobnie, jak w przypadku ustawienia hasła. Aby usunąć hasło postępuj podobnie, ale zostaw obydwa pola niezapisane.

## Ustawienie hasła dostępu do BIOS-a

Aby ustawić hasło dostępu do BIOS-a:

1. Kliknij na przycisk Change Setup Password. Wyświetli się następujące okno:



2. Kliknij na okienko Enable Setup Password.
3. Kliknij na okienko New Password i wpisz nowe hasło (nie więcej niż siedem znaków: A-Z, a-z, 0-9).
4. Kliknij na okienko Confirm Password i wpisz hasło ponownie w celu potwierdzenia.
5. Kliknij **OK**, aby potwierdzić ustawienie.



.....  
**Notatka:** Aby zmienić hasło, postępuj w podobny sposób, jak przy ustawianiu hasła. Aby usunąć hasło postępuj podobnie jak przy ustawianiu hasła, z tym że obydwa pola pozostaw niezapisane.



## Zarządzanie energią

Funkcja ta jest używana do konfigurowania funkcji zarządzania energią.



Kliknij na przycisk **Advanced**, by mieć dostęp do zaawansowanych funkcji zarządzania energią.



Wybór tej opcji określa funkcje LID switch, klawisze skrótu (Fn+F4) i włącznika sieciowego. Funkcje dostępne dla LID switch to: Brak Działania, Gotowość, Uśpienie, Wyłączenie,

podczas gdy funkcjami dostępnymi dla klawisza skrótu i wyłącznika sieciowego są: Gotowość, Uśpienie, Wyłączenie.

## Urządzenia wyświetlania

Funkcja ta umożliwia regulację parametrów wyświetlania.



Przedstawione okno zawiera:

- Boot Display Device. Tu można określić, który monitor ma być wybrany podczas uruchamiania komputera.
- Switching display device. Tu można ustawić, który monitor ma być aktywny w danym momencie.



.....  
**Notatka:** Upewnij się czy monitor zewnętrzny jest podłączony zanim zostanie wybrany.

- Brightness for LCD Panel. Kliknij i przesun suwak aby wybrać żądaną jasność i kontrast obrazu.



.....  
**Notatka:** Panel LCD z aktywną matrycą posiada zoptymalizowany poziom kontrastu.

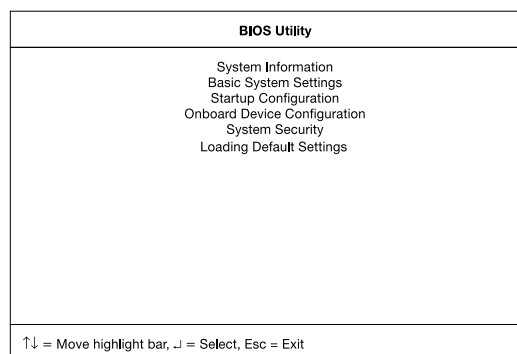
Aby zmienić jasność i/lub kontrast kliknij na suwak regulatora, przytrzymaj i przesun w lewo lub prawo w celu uzyskania żadanego efektu. Możesz też kliknąć na wybrany punkt i uzyskać pożądaný efekt używając kursorów.

## ► Narzędzia BIOS

Narzędzia BIOS umożliwiają konfigurację komputera na poziomie sprzętowym (BIOS - Basic Input/Output System).

Twój komputer w momencie opuszczenia fabryki jest poprawnie skonfigurowany i nie potrzebuje uruchomienia tego oprogramowania. Jeżeli jednak w trakcie użytkowania pojawiają się błędy, uruchomienie konfiguratora BIOS będzie niezbędne. Więcej informacji o komunikatach błędów znajdziesz w Rozdziale 6.

W celu uruchomienia programu narzędziowego BIOS naciśnij F2 podczas uruchomienia komputera, w czasie wyświetlania ekranu z napisem TravelMate.



### Nawigacja

Dostępnych jest sześć opcji menu głównego: System Information, Basic System Settings, Startup Configuration, Onboard Device Configuration, System Security i Load Default Settings.

Aby wybrać opcję z menu głównego należy podświetlić wybraną opcję używając klawiszy ↑↓ i potwierdzić klawiszem **Enter**.

Po wejściu do wybranego menu należy poruszać się wg. wskazówek zamieszczonych poniżej:

- Użyj klawiszy kursorów (↑↓) aby wybrać parametry do regulacji.
- Użyj klawiszy kursorów (→←) aby zmienić wartości parametrów.
- Wciśnij **Esc** w celu powrotu do menu głównego.



-----  
**Notatka:** Możesz zmienić wartości danego parametru jeżeli jest on zaznaczony nawiasami kwadratowymi.



-----  
**Notatka:** Klawisze nawigacji pokazane są w dolnej części ekranu.

## System Information (informacje o systemie)

System Information pokazuje ogólną konfigurację sprzętową komputera.

System Information		Page 1/1
CPU Type & Speed -----	[Celeron 400 Mhz]	
Floppy Disk Drive-----	[1.44 MB 3.5-inch]	
Hard Disk (MB) -----	[4645 MB]	
HDD Serial Number-----	[XXXXXXXXXXXXXXXXXXXX]	
System with-----	[CD-ROM Attached]	
System BIOS Version-----	[V3.0R01-A3C]	
VGA BIOS Version-----	[V3.0R01-A3C]	
Serial Number-----	[XXXXXXXXXXXXXXXXXXXXXXXXXXXX]	
Asset Tag Number-----	[XXXXXXXXXXXXXXXXXXXXXXXXXXXX]	
Product Name-----	[XXXXXXXXXXXXXXXXXXXXXXXXXXXX]	
Manufacturer Name-----	[XXXXXXXXXXXXXXXXXXXX]	
UUID-----	[XXXXXXXX-XXXX-XXXX-XXXX-XXXXXXXXXX]	
↑↓ = Move highlight bar, ←→ = Change setting, F1 = Help		

Poniższa tabela opisuje poszczególne parametry konfiguracji.

Parametr	Opis
CPU	Typ procesora zainstalowanego w komputerze.
Floppy Disk Drive	Typ i pojemność napędu dyskietek (1.44MB, 3.5 cala).
Hard Disk (MB)	Typ i pojemność dysku twardego.
HDD Serial Number	Numer seryjny dysku twardego.
System with	Typ napędu optycznego.
System BIOS Version	Wersja BIOS.
VGA BIOS Version	Wersja BIOS karty graficznej.
Serial Number	Numer seryjny komputera.
Asset Tag Number	Kod zabezpieczenia komputera.
Product Name	Nazwa komputera.
Manufacturer Name	Nazwa producenta komputera.
UUID	Specjalny numer identyfikacyjny komputera.

## Basic System Configuration (konfiguracja podstawowa)

Basic System Configuration zawiera podstawowe parametry komputera jak data i czas.

Basic System Configuration		Page 1/1
Date-----	[Mon Aug 28, 1998]	
Time-----	[12:00:00]	
↑↓ = Move highlight bar, ←→ = Change setting, F1 = Help		

Tabela zawiera opis parametrów.

Parametr	Opis
Date	Pozwala ustawić datę systemową. Format: DDD MMM DD YYYY (dzień tygodnia, miesiąc, dzień, rok)
Time	ustawia czas systemowy. Format: HH:MM:SS (godzina:minuta:sekunda)

## Startup Configuration (konfiguracja startowa)

Startup Configuration zawiera parametry wiążące się ze startem komputera.

Startup Configuration		Page 1/1
Boot Display -----	[AUTO]	
Screen Expansion -----	[Enabled]	
Hotkey Beep -----	[Enabled]	
Fast Boot -----	[Enabled]	
Boot Drive Sequence:		
1st -----	[Floppy Disk]	
2nd -----	[CD-ROM]	
3rd -----	[Hard Disk]	
↑↓ = Move highlight bar, ←→ = Change setting, F1 = Help		

Poniższa tabela opisuje poszczególne parametry konfiguracji. Parametry oznaczone **pogrubioną** czcionką są wartościami domyślnymi i sugerowanymi przez producenta.

Parametr	Opis
Boot Display	Konfiguruje parametry wyświetlania obrazu w czasie startu komputera. Jeżeli wybrano Auto, komputer automatycznie wykryje podłączone urządzenia. W przypadku podłączonego urządzenia zewnętrznego (np. monitora) obraz wyświetlany będzie na tym monitorze; jeśli nie ma urządzenia zewnętrznego obraz będzie wyświetlany na wewnętrznym ekranie LCD komputera. Przy ustawieniu Both, obraz wyświetlany będzie jednocześnie na obu urządzeniach. Opcje: <b>Auto</b> lub Both
Screen Expansion	Uruchomienie tej funkcji powoduje automatyczne dostosowanie wyświetlania do odpowiedniej rozdzielczości przy ustawieniu 640 X 480. Opcje: <b>Enabled</b> lub Disabled
Hotkey Beep	Jeżeli jest włączona komputer reaguje dźwiękiem na przyciśnięcie klawiszy skrótu. Opcje: <b>Enabled</b> lub Disabled



Parametr	Opis
Fast Boot	Jeżeli jest włączona komputer wystartuje możliwie najszybciej nie wyświetlając komunikatów o ilości i wynikach testu pamięci operacyjnej. Opcje: <b>Enabled</b> lub Disabled
Boot Drive Sequence	Pokazuje kolejność urządzeń dyskowych, z których komputer załaduje system operacyjny. Poniżej znajduje się lista dostępnych urządzeń.
Boot from CD-ROM	Pozwala na załadowanie systemu operacyjnego z napędu CD-ROM , jeżeli ustawiony jest jako urządzenie pierwsze.
Floppy	Pozwala na załadowanie systemu operacyjnego z napędu dyskietek, jeżeli ustawiony jest jako urządzenie pierwsze.
Hard Disk	Pozwala na załadowanie systemu operacyjnego z dysku twardego.

## Onboard Device Configuration (konfiguracja urządzeń)

Onboard Device Configuration zawiera informacje o parametrach portów zewnętrznych komputera.

Onboard Device Configuration		Page 1/1
Serial Port .....	[Enabled]	
Base Address .....	[3F8h]	
IRQ .....	[4]	
Parallel Port .....	[Enabled]	
Base Address .....	[378h]	
IRQ .....	[7]	
Operation Mode .....	[ECP]	
ECP DMA Channel .....	[1]	
↑↓ = Move highlight bar, ←→ = Change setting, F1 = Help		



**Uwaga:** Parametry te są przeznaczone wyłącznie dla użytkowników zaawansowanych. Nie ma potrzeby zmiany tych parametrów, ponieważ fabrycznie zostały zoptymalizowane do konfiguracji tego komputera.

Poniższa tabela opisuje poszczególne parametry konfiguracji. Parametry oznaczone **pogrubioną** czcionką są wartościami domyślnymi i sugerowanymi przez producenta.

Parametr	Opis
Serial Port	Włącza i wyłącza port szeregowy. Opcje: <b>Enabled</b> lub Disabled
Base Address	Adres I/O dla portu szeregowego. Opcje: <b>3F8h</b> , 2F8h, 3E8h lub 2E8h
IRQ	Przerwanie dla portu szeregowego. Opcje: <b>4</b> lub 11
Parallel Port	Włącza lub wyłącza port równoległy. Opcje: <b>Enabled</b> lub Disabled
Base Address	Ustawia adres I/O dla portu równoległego. Opcje: <b>378h</b> , 278h lub 3BCh
IRQ	Przerwanie portu równoległego. Opcje: <b>7</b> lub 5
Operation Mode	Tryb pracy portu równoległego. Opcje: <b>ECP</b> , EPP, Bidirectional lub Standard
ECP DMA Channel	Kanał DMA portu równoległego dla urządzenia korzystającego z trybu ECP. Parametr dostępny tylko dla ustawienia ECP. Opcje: <b>1</b> lub 3

## System Security (zabezpieczenia)

System Security zawiera parametry, które pomagają zabezpieczyć komputer przed dostępem nieupoważnionych osób.

System Security		Page 1/1
Setup Password .....	[ None ]	
Power-on Password .....	[ None ]	
Hard Disk Password .....	[ None ]	
↑↓ = Move highlight bar, ←→ = Change setting, F1 = Help		

Poniższa tabela opisuje poszczególne parametry konfiguracji. Parametry oznaczone **pogrubioną** czcionką są wartościami domyślnymi i sugerowanymi przez producenta.

Parametr	Opis
Setup Password	Jeżeli zostanie włączony, zabezpiecza dostęp do ustawień BIOS-a. Opcje: <b>None</b> lub Present
Power-on Password	Jeżeli zostanie włączony, zabezpiecza komputer przed uruchomieniem i w czasie powrotu ze stanu uśpienia. Opcje: <b>None</b> lub Present
Hard Disk Password	Jeżeli zostanie włączony, zabezpiecza dysk przed użyciem przez niepowołane osoby, wymaga wpisania ośmiu znaków alfanumerycznych. Opcje: <b>None</b> lub Present

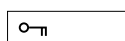


**Notatka:** Nie zapomnij hasła. Jeśli zapomnisz, będziesz musiał dostarczyć komputer sprzedawcy w celu usunięcia hasła.

## Ustawienie hasła

Wykonaj następujące czynności:

1. Kursorami ↑ lub ↓ podświetl opcję hasła (Setup, Power-on, lub Hard Disk) i potwierdź wybór klawiszem **Enter**. Ukaze się okno:



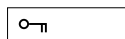
2. Wpisz swoje hasło zawierające do ośmiu znaków alfanumerycznych (A-Z, a-z, 0-9).



.....

**Ważne:** Zachowaj szczególną ostrożność przy wpisywaniu hasła, ponieważ znaki nie będą widoczne na ekranie.

3. Wciśnij **Enter**. Pojawi się okno:



4. Wprowadź hasło ponownie w celu wykluczenia błędów przy pierwszym wprowadzeniu i wciśnij **Enter**.

Po wprowadzeniu hasła komputer automatycznie przestawi wartość parametru hasła w BIOS-ie na Present.

5. Wciśnij **Esc** aby powrócić do głównego menu.
6. Wciśnij powtórnie **Esc**. Pojawi się okno:

Settings have been changed.  
Do you want to save CMOS settings?

[Yes] [No]

7. Wybierz **Yes** i wciśnij **Enter** aby zapamiętać hasło i opuścić BIOS.

## Zmiana hasła






W celu zmiany hasła posłuż się metodą jak wyżej.


## Usunięcie hasła

Aby usunąć hasło użyj klawiszy ↑ lub ↓ aby podświetlić opcję hasła i wciśnij **Enter** jako pierwszy znak.

## Ikony hasła

Poniżej pokazano wygląd ikon i ich opis.

Parametr	Opis
Power-on Password icon 	Jeżeli opcja jest włączona użytkownik musi wprowadzić poprawne hasło aby uruchomić system.
Hard Disk Password icon 	Jeżeli opcja jest włączona użytkownik musi wprowadzić poprawne hasło aby uzyskać dostęp do danych na dysku twardym.
Password character icon 	Podczas wpisywania hasła widoczne są tylko takie znaki; zapobiega to podpatrzeniu hasła przez osoby trzecie.
Wrong password icon 	Pojawienie się tej ikony sygnalizuje błędnie wprowadzone hasło.
Successful password entry icon 	Pojawienie się tej ikony sygnalizuje akceptację wpisanego hasła przez system.

Parametr	Opis
Password failure icon 	Pojawienie się tej ikony sygnalizuje trzykrotne wpisanie błędnego hasła. Po trzecim błędnym wpisaniu hasła system zrestartuje komputer i poprosi o wpisanie hasła.

## Load Default Settings (ustawienia fabryczne)

Po wybraniu tej opcji pojawi się okno:

Do you want to load default settings?  
[Yes] [No]

W celu ustawienia wszystkich parametrów do wartości fabrycznych należy wybrać przycisk **Yes** i potwierdzić klawiszem **Enter**. W przeciwnym wypadku należy wybrać przycisk **No** i potwierdzić klawiszem **Enter**.