

5

Oprogramowanie

Rozdział ten omawia ważne narzędzia systemowe pomagające w użytkowaniu komputera.

Spis treści

Oprogramowanie systemowe	83
Sleep Manager	84
Dostęp do Sleep Manager-a	85
Funkcje Sleep Manager-a	87
Tworzenie	87
Usunięcie	89
Minimalizacja	89
Wyjście	89
Notebook Manager	91
Okno informacyjne	92
POST	94
Sekwencja startowa	95
Hasła	96
Ustawienie Power-On Password	97
Ustawienie Setup Password	98
Zarządzanie energią	99
Urządzenia wyświetlania	101
Narzędzia BIOS	103
Nawigacja	103
Informacje o systemie	104
Podstawowe parametry konfiguracyjne	106
Konfiguracja startowa	107
Konfiguracja urządzeń komputera	109
Zabezpieczenia	111
Ustawienie hasła	112
Zmiana hasła	113
Usuwanie hasła	113
Ikony hasła	113
Zarządzanie energią	115
Ustawienie parametrów fabrycznych	117

Oprogramowanie systemowe

Oprogramowanie systemowe

Komputer dostarczany jest z preinstalowanym oprogramowaniem:

- System operacyjny Windows 98.
- DMI (Desktop Management Interface) - zgodność na poziomie BIOS-a.
- Narzędzia systemowe, sterowniki, aplikacje.



Notatka: Aby uruchomić aplikację kliknij na przycisk Start i wybierz żądany katalog. Następnie kliknij na ikonę wybranej aplikacji. Aby nauczyć się więcej o programie i narzędziach, skorzystaj z pomocy proponowanej przez dany program.

Sleep Manager

Sleep Manager

Większość komputerów przenośnych posiada funkcję oszczędzania energii. Ten komputer ma dwa tryby zarządzania energią: **Gotowość** i **Uśpienie**.

Podczas, gdy tryb **Gotowość** wprowadza komputer w stan lekkiego uśpienia, tryb **Uśpienie** wyłącza zasilanie po zapamiętaniu aktualnego stanu komputera. Po przesunięciu dźwigni zasilania komputer uruchomi się i rozpocznie pracę od miejsca w którym się wyłączył.

Sleep Manager zezwala na realizację przez komputer funkcji oszczędzania energii.



***Notatka:** Zapoznaj się z rozdziałem **Zarządzanie Energią** aby lepiej zrozumieć mechanizm działania programu Sleep Manager*

Sleep Manager jest narzędziem, które współpracując z BIOS-em i Windows APM (Advanced Power Management), pozwala na wprowadzenie komputera w stan **Uśpienia**. To znaczy:

- tworzy plik, który zawiera aktualny stan komputera.
- sprawdza, czy plik jest poprawny.
- tworzy i odczytuje aktualny plik wymiany podczas wprowadzania i wyprowadzania komputera ze stanu **Uśpienia**.

Plik ten zapisany jest na dysku twardym w przeznaczonym dla niego miejscu, niedostępnym dla innych aplikacji.

Sleep Manager automatycznie tworzy, uaktualnia, przemieszcza plik wymiany. Gdy zmienia się wielkość pamięci systemu (RAM) lub plik na dysku twardym jest uszkodzony, Sleep Manager zmienia miejsce pliku automatycznie.


Sleep Manager

Dostęp do Sleep Manager-a

Są dwa sposoby uruchomienia Sleep Manager-a.

- Z paska zadań

Komputer instaluje go przy każdym uruchomieniu Windows. Sleep Manager pojawia się w tle i jako ikona na pasku zadań.

Podwójne kliknięcie na ikonę Sleep Manager-a () powoduje uruchomienie programu (np. w celu konfiguracji).

Ikona Sleep Manager może być widoczna na pasku zadań lub nie. Można to ustawić w menu Sleep Manager-a. Po najechniu kursorem myszy na ikonę możemy odczytać aktualny status programu i krótką informację o poprawności pliku wymiany.

- Z menu Start

1. Kliknij na **Start**.
2. Wybierz **Programy**.
3. Wybierz **Sleep Manager**.
4. Wybierz program **Sleep Manager** i uruchom go .

Sleep Manager

Po uruchomieniu Sleep Manager wyświetla ekran jak poniżej:



Pozycja	Opis
<i>Przyciski</i>	<i>kliknij, aby wybrać funkcje Sleep Manager-a</i>
<i>Aktualne ustawienia</i>	<i>wyświetla nazwę napędu i aktualnie zarezerwowane miejsce dla pliku wymiany</i>
<i>Informacje</i>	<p><i>wyświetla rodzaje pamięci systemu i ich poszczególne rozmiary, które muszą być zapamiętane zanim komputer przejdzie w stan uśpienia. Jest to niezbędne by mógł poprawnie uruchomić się ponownie.</i></p> <p><i>W skład wchodzi: pamięć RAM, pamięć karty video, SMRAM i inne.</i></p> <p><i>Całkowity rozmiar pamięci pokazany jest w oknie dialogowym jako zalecany rozmiar pliku wymiany.</i></p>
<i>Zalecany rozmiar</i>	<i>wyświetla minimalną wielkość pliku wymiany potrzebną dla trybu Uśpienia. Proponowany rozmiar pliku może być nieco większy niż ustawiony w systemie.</i>

Sleep Manager

Pozycja	Opis
<i>Włączenie ikony w Pasku zadań</i>	<i>ikona Sleep Manager-a w pasku zadań pojawi się gdy potwierdzimy wybór. Podwójne kliknięcie na ikonę z paska zadań spowoduje otworenie głównego menu Sleep Manager-a, a samo najechnanie kursorem na ikonę pokaże aktualny status.</i>

Funkcje Sleep Manager-a

Tworzenie

Sleep Manager automatycznie znajduje miejsce na twardym dysku i tworzy odpowiedni plik wymiany. Możesz sam wykonać tą funkcję poprzez wybranie kliknięciem przycisku **Create**. Pojawi się poniższe okno:



Wybierz **OK** by automatycznie utworzyć plik wymiany. Sleep Manager wyświetli zalecany rozmiar oparty na informacji z systemu. Możesz wybrać też tryb **Advanced>>>** by ręcznie ustawić miejsce i rozmiar pliku. Okno zaawansowanych ustawień pokazano poniżej.

Sleep Manager



Sleep Manager automatycznie sprawdza konfigurację systemu i wyświetla zalecany rozmiar pliku. Sterownik do utworzenia miejsca jest definiowany przez system i będzie pierwszym dostępnym logicznym sterownikiem szukającym wolnego miejsca na dysku. Zalecany rozmiar jest to minimalny rozmiar potrzebny do zapisania aktualnego stanu systemu.

Jeśli program nie znajdzie potrzebnego miejsca na dysku wyświetla komunikat.

Nie wystarczająca ilość miejsca/Not Enough Space for Allocation

Jest to komunikat błędu, który może wystąpić podczas tworzenia pliku wymiany przez Sleep Manager-a. Jest kilka przyczyn w wyniku których ten komunikat występuje.

Jedną z przyczyn jest to, że wolne miejsce na dysku jest mniejsze niż zalecany rozmiar. Na przykład pamięć RAM komputera wynosi 32MB, pamięć karty grafiki - 2.5MB, to wymagana wielkość wolnego miejsca na dysku będzie wynosić ok.34.5MB. Jeśli całkowite wolne miejsce na dysku jest mniejsze, użytkownik musi usunąć parę aplikacji lub zainstalować nowy większy dysk.

Sleep Manager

Inną prawdopodobną przyczyną jest to, że twardy dysk posiada wystarczającą ilość miejsca, ale występuje ono w małych fragmentach. Wolne miejsce na dysku, tak jak tego wymaga Sleep Manager powinno być dostępne w postaci umożliwiającej utworzenie jednego pliku z sąsiadujących ze sobą obszarów. Aby rozwiązać ten problem użyj narzędzia jakim jest Disk Defragmenter (Windows) w celu uporządkowania dysku i spróbuj utworzyć plik ponownie.

Jednym z innych powodów może być to, że dysk jest skompresowany. Sleep Manager może pracować z większością tego typu oprogramowania, ale plik wymiany może być utworzony na niekompresowanej części dysku. Wolne miejsce na tym dysku jest zazwyczaj niewielkie, więc program do kompresji wymaga ponownego uruchomienia, by zwiększyć miejsce dla Sleep Manager-a.

Usunięcie

Jeśli chcesz wykorzystać zarezerwowany obszar na dysku, kliknij na przycisk **Delete**. Plik zostanie usunięty, a zamiast trybu **Uśpienia** komputer będzie mógł używać trybu **Gotowości**.

Minimalizacja

Można tego dokonać przez wybranie przycisku **Minimalizacja**. Sleep Manager pojawi się jako ikona w pasku zadań (wymaga to wcześniejszego zdefiniowania w menu Sleep Manager-a). Aby powrócić do stanu poprzedniego wystarczy dwa razy kliknąć na ikonę.

Wyjście

Można tego dokonać przez wybranie przycisku **Exit**. Sleep Manager przestanie funkcjonować i wyłączy zdolność nadzoru nad rozmiarem zarezerwowanego miejsca. **Nie zaleca się** opuszczania Sleep Managera.

Sleep Manager



Notatka: Nie wyłączaj i nie usuwaj *Sleep Manager-a*. Nie usuwaj pliku wymiany. Tryb **Uśpienie** nie działa bez *Sleep Manager-a* i pliku wymiany.

Notebook Manager

Notebook Manager

Komputer dostarczany jest z programem Notebook Manager. Oparty na systemie Windows, Notebook Manager umożliwia ustalenie haseł, sekwencji startowej napędów, ustawienia zarządzania energią. Pokazuje także konfigurację sprzętu.



***Notatka:** Oczywiście funkcje klawiszy skrótu są wyłączone jeśli masz dostęp do Notebook Manager-a, ponieważ funkcje te zapewnia Notebook Manager.*

Aby rozpocząć pracę z programem Notebook Manager, wciśnij **Fn-F2** lub postępuj w następujący sposób:

1. Kliknij na **Start, Programy**, potem **Notebook Manager**.
2. Wybierz aplikację **Notebook Manager** aby uruchomić program.



***Notatka:** Efekty większości zmian ustawień można zobaczyć dopiero po zrestartowaniu komputera. Jeśli dokonujesz zmian w Zarządzaniu Energią lub Urządzeniach Wyświetlania, efekty widoczne są natychmiast.*

Notebook Manager składa się z sześciu sekcji:

- Okno informacyjne.
- POST.
- Sekwencja startowa.
- Hasła.
- Zarządzanie energią (opcja wyświetlana w Windows 98 ACPI¹).
- Urządzenia wyświetlania.

¹ Będzie obsługiwana w przyszłości.

Notebook Manager

Aby wybrać sekcję , kliknij na odpowiedni przycisk.

Okno informacyjne

Okno informacyjne sumuje i wyświetla listę informacji na temat specyfikacji i ustawień różnych składników komputera.



Notatka: Punkty w tabeli mogą różnić się nieznacznie od tych wyświetlonych na ekranie komputera.

Punkt	Opis
<i>CPU</i>	<i>typ i częstotliwość zegara CPU (Central Processing Unit)</i>
<i>Pamięć całkowita</i>	<i>całkowita wartość pamięci głównej (w MB)</i>
<i>Video RAM</i>	<i>całkowita wartość pamięci video (w MB)</i>
<i>Dysk twardy</i>	<i>wielkość dysku twardego (w MB)</i>

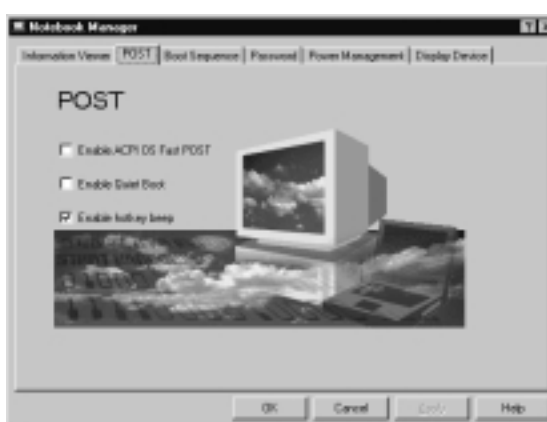
Notebook Manager

Punkt	Opis
<i>CD-ROM lub DVD-ROM</i>	<i>wykrywa obecność napędu CD-ROM lub DVD-ROM</i>
<i>Port szeregowy</i>	<i>parametry ustawienia portu szeregowego</i>
<i>Port równoległy</i>	<i>parametry ustawienia portu równoległego</i>
<i>Wewnętrzny cache</i>	<i>wykrywa obecność i całkowitą wielkość pamięci wewnętrznej cache (w kilobajtach)</i>
<i>Zewnętrzny cache</i>	<i>wykrywa obecność i całkowitą wielkość pamięci zewnętrznej cache (w kilobajtach)</i>
<i>TouchPad</i>	<i>wykrywa obecność i ustawienie wewnętrznego urządzenia wskazującego</i>
<i>Urządzenie wskazujące</i>	<i>wykrywa rodzaj urządzenia wskazującego wewnętrznego i zewnętrznego</i>

Notebook Manager

POST

POST definiuje jak komputer zachowuje się podczas testu Power-On Self-Test w czasie startu komputera.



Notebook Manager

Ten ekran zawiera następujące ustawienia:

- ACPI OS Fast POST.
- Quiet Boot (jeśli jest włączony), pozwala na uruchomienie komputera z logo TravelMate.
- Potwierdzenie dźwiękiem uruchomienia funkcji klawisza skrótu (jeśli jest włączone komputer przy naciśnięciu klawisza bądź klawiszy skrótu wydaje krótki dźwięk).

Sekwencja startowa

Opcja ta ustala kolejność uruchamiania urządzeń ładujących system po włączeniu komputera.



W tym oknie można ustawiać następujące urządzenia :

- Napęd dyskietek. Komputer szuka dyskietki startowej w stacji dysków. Jeśli jej nie znajdzie, uruchomi się z dysku twardego.
- Napęd CD-ROM lub DVD-ROM. Komputer szuka dysku startowego w napędzie CD-ROM lub DVD-ROM. Jeśli nie znajdzie, uruchomi się z dysku twardego.
- Dysk twardy E-IDE. Komputer uruchamia się bezpośrednio z dysku twardego.

Notebook Manager

Wybierz urządzenie z którego ma być uruchamiany komputer i kliknij na przycisk **Zastosuj**.

Hasła

Funkcja Hasła używana jest do ustawiania, modyfikowania, usuwania hasła lub haseł w komputerze.



Są dwa rodzaje haseł używanych w systemie:

- **Power-On Password.** Zapobiega nieautoryzowanemu dostępowi do komputera podczas uruchamiania systemu i restartowania z trybu Gotowości lub Uśpienia.
- **Setup Password.** Zapobiega nieautoryzowanemu dostępowi do funkcji BIOS-a.

Notebook Manager

Ustawienie Power-On Password

Aby ustawić **Power-On Password**:

1. Kliknij na przycisk **Change Power-On Password**. Wyświetli się następujące okno:



2. Kliknij na okienko **Enable Power-On Password**.
3. Kliknij na okienko **New Password** i wpisz hasło (nie więcej niż siedem znaków; A-Z, a-z, 0-9).
4. Kliknij na okienko **Confirm Password** i wpisz hasło ponownie w celu potwierdzenia.
5. Kliknij na **OK**, by potwierdzić ustawienie.



***Notatka:** Aby zmienić hasło, postępuj podobnie, jak w przypadku ustawienia hasła. Aby usunąć hasło postępuj podobnie, ale zostaw obydwa pola niezapisane.*

Notebook Manager

Ustawienie Setup Password

Aby ustawić **Setup Password**:

1. Kliknij na przycisk **Change Setup Password**.



2. Kliknij na okienko **Enable Setup Password**.
3. Kliknij na okienko **New Password** i wpisz nowe hasło (nie więcej niż siedem znaków; A-Z, a-z, 0-9).
4. Kliknij na okienko **Confirm Password** i wpisz hasło ponownie w celu potwierdzenia.
5. Kliknij na **OK**, aby potwierdzić ustawienie.

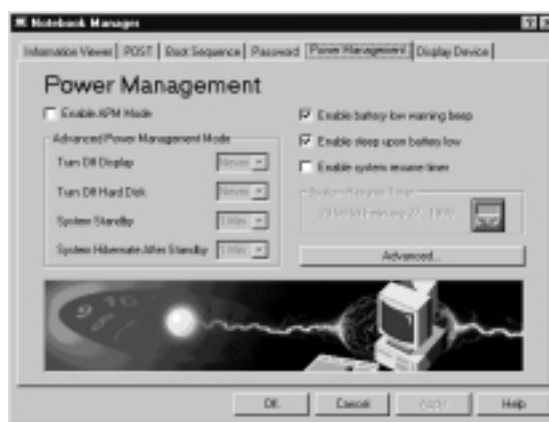


***Notatka:** Aby zmienić hasło, postępuj w podobny sposób, jak przy ustawianiu hasła. Aby usunąć hasło postępuj podobnie jak przy ustawianiu hasła, z tym że obydwa pola pozostaw niezapisane.*

Notebook Manager

Zarządzanie energią

Funkcja ta jest używana do konfigurowania funkcji zarządzania energią. Poniższe obrazki pokazują okna systemu Windows 95,



i Windows 98.



Notebook Manager

Przy ich pomocy można zmieniać następujące ustawienia:

- **Enable battery low warning beep.** Wybór tej funkcji umożliwia komputerowi wydanie ostrzegawczego sygnału dźwiękowego, zanim akumulator całkowicie rozładuje się.
- **Enable sleep upon battery low.** Wybór tej funkcji zezwala na wprowadzenie komputera w stan **Gotowości** lub **Uśpienia** zanim akumulator całkowicie rozładuje się.
- **Enable system resume timer.** Wybór tej funkcji powoduje przejście komputera ze stanu **Gotowości** lub **Uśpienia** do trybu pracy (jeśli wcześniej zostanie ustawiony i oznaczony przedział czasowy).
- **System Resume Timer.** Po wybraniu, kliknij na przycisk by ustawić przedział czasowy.
- **Enable APM mode.** W systemie Windows 95, zaznaczenie okienka funkcji Advanced Power Management Mode powoduje jej włączenie.
- **Advanced.** Wybór tej opcji określa funkcje LID switch, klawisze skrótu (Fn+F4) i włącznika sieciowego. Funkcje dostępne dla LID switch to: **Brak Działania, Gotowość, Uśpienie, Wyłączenie**, podczas gdy funkcjami dostępnymi dla klawisza skrótu i włącznika sieciowego są: **Gotowość, Uśpienie, Wyłączenie**.

Notebook Manager

Urządzenia wyświetlania

Funkcja ta umożliwia regulację parametrów wyświetlania.



Przedstawione okno zawiera:

- **Boot Display Device.** Tu można określić, który monitor ma być wybrany podczas uruchamiania komputera.
- **Switching display device.** Tu można ustawić, który monitor ma być aktywny w danym momencie.



***Notatka:** Upewnij się czy monitor zewnętrzny jest podłączony zanim zostanie wybrany.*

- **Brightness/Contrast.** Kliknij i przesuw suwak aby wybrać żądaną jasność i kontrast obrazu.



***Notatka:** Panel LCD z aktywną matrycą posiada tylko regulację poziomu jasności.*

Notebook Manager

Aby zmienić jasność i/lub kontrast kliknij na suwak regulatora, przytrzymaj i przesun w lewo lub prawo w celu uzyskania żądanego efektu. Możesz też kliknąć na wybrany punkt i uzyskać pożądany efekt używając kursorów.

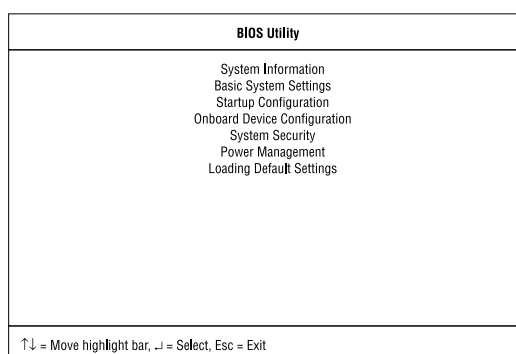
Narzędzia BIOS

Narzędzia BIOS

Narzędzia BIOS umożliwiają konfigurację komputera na poziomie sprzętowym (BIOS - Basic Input/Output System).

Twój komputer w momencie opuszczenia fabryki jest poprawnie skonfigurowany i nie potrzebuje uruchomienia tego oprogramowania. Jeżeli jednak w trakcie użytkowania pojawiają się błędy, uruchomienie konfiguratora BIOS będzie niezbędne. Więcej informacji o komunikatach błędów znajdziesz w Rozdziale 6.

W celu uruchomienia programu narzędziowego BIOS naciśnij **F2** podczas uruchomienia komputera, w czasie wyświetlania ekranu z napisem TravelMate.



Nawigacja

Dostępnych jest siedem opcji menu głównego: System Information, Basic System Settings, Startup Configuration, Onboard Device Configuration, System Security, Power Management i Load Default Settings.

Aby wybrać opcję z menu głównego należy podświetlić wybraną opcję używając klawiszy ↑↓ i potwierdzić klawiszem **Enter**.

Po wejściu do wybranego menu należy poruszać się wg. wskazówek zamieszczonych poniżej:

Narzędzia BIOS

- użyj klawiszy kursorów (↑↓) aby wybrać parametry do regulacji.
- użyj klawiszy kursorów (→←) aby zmienić wartości parametrów.
- wciśnij **Esc** w celu powrotu do menu głównego.



Notatka: Możesz zmienić wartości danego parametru jeżeli jest on zaznaczony nawiasami kwadratowymi.

Notatka: Klawisze nawigacji pokazane są w dolnej części ekranu.

Informacje o systemie

Ekran **System Information** pokazuje ogólną konfigurację sprzętową komputera.

System Information		Page 1/1
CPU Type & Speed	[Celeron 300 Mhz]	
Floppy Disk Drive	[1.44 MB 3.5-inch]	
Hard Disk (MB)	[3250 MB]	
HDD Serial Number	[XXXXXXXXXXXXXXXXXXXX]	
System with	[CD-ROM Attached]	
System BIOS Version	[V1.0 R01-A1]	
VGA BIOS Version	[V1.0 R01-A1]	
Serial Number	[XXXXXXXXXXXXXXXXXXXXXXXXXXXX]	
Asset Tag Number	[XXXXXXXXXXXXXXXXXXXXXXXXXXXX]	
Product Name	[XXXXXXXXXXXXXXXXXXXXXXXXXXXX]	
Manufacturer Name	[XXXXXXXXXXXXXXXXXXXX]	
UUID	[XXXXXXXX-XXXX-XXXX-XXXX-XXXXXXXXXXXX]	
↑↓ = Move highlight bar, ←→ = Change setting, F1 = Help		

Poniższa tabela opisuje poszczególne parametry konfiguracji. Parametry oznaczone **pogrubioną** czcionką są wartościami domyślnymi i sugerowanymi przez producenta.

Parametr	Opis
CPU	<i>typ procesora zainstalowanego w komputerze.</i>

Narzędzia BIOS

Parametr	Opis
<i>Floppy Disk Drive</i>	<i>typ i pojemność napędu dyskietek (1.44MB, 3.5 cala).</i>
<i>Hard Disk (MB)</i>	<i>typ i pojemność dysku twardego.</i>
<i>HDD Serial Number</i>	<i>numer seryjny dysku twardego.</i>
<i>System with</i>	<i>typ napędu optycznego. opcjonalnie: CD ROM lub DVD ROM.</i>
<i>System BIOS Version</i>	<i>wersja BIOS.</i>
<i>VGA BIOS Version</i>	<i>wersja BIOS karty graficznej.</i>
<i>Serial Number</i>	<i>numer seryjny komputera.</i>
<i>Asset Tag Number</i>	<i>kod zabezpieczenia komputera.</i>
<i>Product Name</i>	<i>nazwa komputera.</i>
<i>Manufacturer Name</i>	<i>nazwa producenta komputera.</i>
<i>UUID</i>	<i>specjalny numer identyfikacyjny komputera.</i>

Narzędzia BIOS

Podstawowe parametry konfiguracyjne

Strona **Basic System Configuration** zawiera podstawowe parametry komputera jak data i czas.

Basic System Configuration		Page 1/1
Date	----- [Mon Aug 28, 1998]	
Time	----- [12:00:00]	
↑↓ = Move highlight bar, ←→ = Change setting, F1 = Help		

Tabela zawiera opis parametrów. .

Parametr	Opis
<i>Date</i>	<i>pozwała ustawić datę systemową. format: DDD MMM DD YYYY (dzień tygodnia, miesiąc, dzień miesiąca, rok)</i>
<i>Time</i>	<i>ustawia czas systemowy. format: HH:MM:SS (godzina: minuty: sekundy)</i>

Narzędzia BIOS

Konfiguracja startowa

Menu **Startup Configuration** zawiera parametry wiążące się ze startem komputera.

Startup Configuration		Page 1/1
Boot Display -----	[AUTO]	
USB Function Support -----	[Enabled]	
Hotkey Beep -----	[Enabled]	
ACPI OS Fast POST -----	[Disabled]	
Quiet Boot -----	[Enabled]	
PnP OS -----	[Enabled]	
Boot Drive Sequence:		
1st -----	[CD-ROM]	
2nd -----	[Floppy Disk]	
3rd -----	[Hard Disk]	
↑↓ = Move highlight bar, ←→ = Change setting, F1 = Help		

Poniższa tabela opisuje poszczególne parametry konfiguracji. Parametry oznaczone **pogrubioną** czcionką są wartościami domyślnymi i sugerowanymi przez producenta.

Parametr	Opis
<i>Boot Display</i>	<p>konfiguruje parametry wyświetlania obrazu w czasie startu komputera.</p> <p>Jeżeli wybrano <i>Auto</i>, komputer automatycznie wykryje podłączone urządzenia. W przypadku podłączonego urządzenia zewnętrznego (np. monitora) obraz wyświetlany będzie na tym monitorze; jeśli nie ma urządzenia zewnętrznego obraz będzie wyświetlany na wewnętrznym ekranie LCD komputera. Przy ustawieniu <i>Both</i>, obraz wyświetlany będzie jednocześnie na obu urządzeniach.</p> <p>Opcje: <i>Auto</i> lub <i>Both</i></p>

Narzędzia BIOS

Parametr	Opis
<i>USB Function Support</i>	włącza lub wyłącza port USB (Universal Serial Bus) . opcje: Enabled lub <i>Disabled</i> (włączony lub wyłączony)
<i>Hotkey Beep</i>	jeżeli jest włączona komputer reaguje dźwiękiem na przyciśnięcie klawiszy skrótu. opcje: Enabled lub <i>Disabled</i>
<i>ACPI OS Fast Boot</i>	jeżeli jest włączona opcje <i>Quiet Boot</i> i <i>PnP OS</i> są wyłączone i nieaktywne. opcje: Disabled lub <i>Enabled</i>
<i>Quiet Boot</i>	jeżeli jest włączona komputer wystartuje możliwie najszybciej nie wyświetlając komunikatów o ilości i wynikach testu pamięci operacyjnej. opcje: Enabled lub <i>Disabled</i>
<i>PnP OS</i>	należy włączyć jeżeli używamy Win95, Win98, lub Win NT 5.0 jako systemu operacyjnego. W przypadku innych systemów operacyjnych należy ustawić jako <i>Disabled</i> . opcje: Enabled lub <i>Disabled</i>
<i>Boot Drive Sequence</i>	pokazuje kolejność urządzeń dyskowych, z których komputer załaduje system operacyjny. Poniżej znajduje się lista dostępnych urządzeń.
<i>Boot from CD-ROM or DVD-ROM</i>	pozwalą na załadowanie systemu operacyjnego z napędu CD-ROM lub DVD-ROM, jeżeli ustawiony jako urządzenie pierwsze.
<i>Floppy</i>	pozwalą na załadowanie systemu operacyjnego z napędu dyskietek, jeżeli ustawiony jako urządzenie pierwsze.

Narzędzia BIOS

Parametr	Opis
<i>Hard Disk</i>	<i>pozwała na załadowanie systemu operacyjnego z dysku twardego.</i>

Konfiguracja urządzeń komputera

Okno **Onboard Devices Configuration** zawiera informacje o parametrach portów zewnętrznych komputera.

Onboard Device Configuration		Page 1/1
Serial Port	[Enabled]	
Base Address	[3F8h]	
IRQ	[4]	
Infrared Port	[Disabled]	
Base Address	[2F8]	
IRQ	[3]	
DMA Channel	[3]	
Parallel Port	[Enabled]	
Base Address	[378h]	
IRQ	[7]	
Operation Mode	[ECP]	
ECP DMA Channel	[1]	

↑↓ = Move highlight bar, ←→ = Change setting, F1 = Help



Uwaga: Parametry te są przeznaczone wyłącznie dla użytkowników zaawansowanych. Nie ma potrzeby zmiany tych parametrów, ponieważ fabrycznie zostały zoptymalizowane do konfiguracji tego komputera.

Poniższa tabela opisuje poszczególne parametry konfiguracji. Parametry oznaczone **pogrubioną** czcionką są wartościami domyślnymi i sugerowanymi przez producenta.

Parametr	Opis
<i>Serial Port</i>	<i>włącza i wyłącza port szeregowy.</i> <i>opcje: Enabled lub Disabled</i>

Narzędzia BIOS

Parametr	Opis
<i>Base Address</i>	adres I/O dla portu szeregowego. opcje: 3F8h , 2F8h, 3E8h lub 2E8h
<i>IRQ</i>	przerwanie dla portu szeregowego. opcje: 4 lub 11
<i>Infrared Port</i>	włącza lub wyłącza port podczerwieni IrDa. opcje: Disabled lub Enabled
<i>Base Address</i>	adres portu IrDa. opcje: 2F8 , 3F8, 3E8 lub 2E8
<i>IRQ</i>	przerwanie portu IrDa. opcje: 3 lub 10
<i>DMA Channel</i>	kanal DMA portu IrDa. opcje: 3 lub 1
<i>Parallel Port</i>	włącza lub wyłącza port równoległy. opcje: Enabled lub Disabled
<i>Base Address</i>	ustawia adres I/O dla portu równoległego. opcje: 378h , 278h lub 3BCh
<i>IRQ</i>	przerwanie portu równoległego. opcje: 7 lub 5
<i>Operation Mode</i>	tryb pracy portu równoległego. opcje: ECP , EPP, Bi-directional lub Standard
<i>ECP DMA Channel</i>	kanal DMA portu równoległego dla urządzenia korzystającego z trybu ECP. Parametr dostępny tylko dla ustawienia ECP. opcje: 1 lub 3

Narzędzia BIOS

Zabezpieczenia

Ekran **System Security** zawiera parametry, które pomagają zabezpieczyć komputer przed dostępem nieupoważnionych osób.

System Security		Page 1/1
Setup Password -----	[None]	
Power-on Password -----	[None]	
Hard Disk Password -----	[None]	
Disk Drive Control		
Floppy Drive Lockout -----	[Disabled]	
↑↓ = Move highlight bar, ←→ = Change setting, F1 = Help		

Poniższa tabela opisuje poszczególne parametry konfiguracji. Parametry oznaczone **pogrubioną** czcionką są wartościami domyślnymi i sugerowanymi przez producenta.

Parametr	Opis
<i>Setup Password</i>	<i>jeżeli zostanie włączony, zabezpiecza dostęp do ustawień BIOS-a. opcje: None lub Present</i>
<i>Power-on Passwords</i>	<i>jeżeli zostanie włączony, zabezpiecza komputer przed uruchomieniem i w czasie powrotu ze stanu uśpienia. opcje: None lub Present</i>
<i>Hard Disk Password</i>	<i>jeżeli zostanie włączony, zabezpiecza dysk przed użyciem przez niepowołane osoby, wymaga wpisania siedmiu znaków alfanumerycznych. opcje: None lub Present</i>

Narzędzia BIOS

Parametr	Opis
<i>Disk Drive Control Floppy Drive Lockout</i>	włącza bądź wyłącza możliwość zapisu danych na stację dyskietek zabezpieczając system przed nieautoryzowanym kopiowaniem danych. opcje: Disabled lub Enabled

Ustawienie hasła

Wykonaj następujące czynności:

1. Kursorami ↑ lub ↓ podświetl opcję hasła (**Setup, Power-on, or Hard Disk**) i potwierdź wybór klawiszem **Enter**. Ukaze się okno:

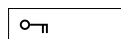


2. Wpisz swoje hasło zawierające do siedmiu znaków alfanumerycznych (A-Z, a-z, 0-9).



Ważne: zachowaj szczególną ostrożność przy wpisywaniu hasła, ponieważ znaki nie będą widoczne na ekranie.

3. Wciśnij **Enter**. Pojawi się okno jak niżej.



4. Wprowadź hasło ponownie w celu wykluczenia błędów przy pierwszym wprowadzeniu i wciśnij **Enter**.

Po wprowadzeniu hasła komputer automatycznie przestawi wartość parametru hasła w BIOS-ie na **Present**.

5. Wciśnij **Esc** aby powrócić do głównego menu.

Narzędzia BIOS

6. Wciśnij powtórnie **Esc**. Pojawi się okno jak poniżej.

Settings have been changed.
Do you want to save CMOS settings?
[Yes] [No]

7. Wybierz **Yes** i wciśnij **Enter** aby zapamiętać hasło i opuścić BIOS.

Zmiana hasła




W celu zmiany hasła posłuż się metodą jak wyżej.

Usuwanie hasła




Aby usunąć hasło użyj klawiszy ↑ lub ↓ aby podświetlić opcję hasła i wciśnij **Enter** jako pierwszy znak.

Ikony hasła

Poniżej pokazano wygląd ikon i ich opis.:

Parametr	Opis
<i>Power-on Password Icon</i> 	<i>jeżeli opcja jest włączona użytkownik musi wprowadzić poprawne hasło aby uruchomić system.</i>
<i>Hard Disk Password Icon</i> 	<i>jeżeli opcja jest włączona użytkownik musi wprowadzić poprawne hasło aby uzyskać dostęp do danych na dysku twardym.</i>
<i>Password Character Icon</i> 	<i>podczas wpisywania hasła widoczne są tylko takie znaki; zapobiega to podpatrzeniu hasła przez osoby trzecie.</i>

Narzędzia BIOS

Parametr	Opis
<i>Wrong Password Icon</i>	<i>pojawienie się tej ikony sygnalizuje błędnie wprowadzone hasło.</i>
	
<i>Successful Password Entry Icon</i>	<i>pojawienie się tej ikony sygnalizuje akceptację wpisanego hasła przez system.</i>
	
<i>Failure Password Icon</i>	<i>pojawienie się tej ikony sygnalizuje trzykrotne wpisanie błędnego hasła. Po trzecim błędnym wpisaniu hasła system zrestartuje komputer i poprosi o wpisanie hasła.</i>
	

Narzędzia BIOS

Zarządzanie energią

Okno **Power Management** zawiera parametry funkcji zarządzania energią.

Power Management		Page 1/1
Advanced Power Management Mode	-----	[Enabled]
Turn Off Display	-----	[2 Min]
Turn Off Hard Disk	-----	[3 Min]
System Standby	-----	[5 Min]
System Hibernate After Standby	-----	[5 Min]
System Resume Timer	-----	[Disabled]
Date	-----	[04/28/98]
Time	-----	[12:00:00]
Battery Low Warning Beep	-----	[Enabled]
Sleep Upon Battery Low	-----	[Enabled]
↑↓ = Move highlight bar, ←→ = Change setting, F1 = Help		

Poniższa tabela opisuje poszczególne parametry konfiguracji. Parametry oznaczone **pogrubioną** czcionką są wartościami domyślnymi i sugerowanymi przez producenta.

Parametr	Opcja
Advanced Power Management Mode	włącza i wyłącza zarządzanie energią (tylko Windows 95). W rozdziale Zarządzanie energią znajdziesz więcej informacji na temat dostępnych trybów pracy. opcje: Enabled lub Disabled
Turn Off Display	wygasza ekran po ustawionym czasie niaktywności zadanych urządzeń. Ponowne włączenie następuje po użyciu myszy lub klawiatury. opcje: Never, 1, 2 , 3, 5, 10 lub 15 Minutes

Narzędzia BIOS

Parametr	Opcja
Turn Off Hard Disk	zatrzymuje dysk twardy po ustawionym czasie niaktywności. Ponowne włączenie następuje przy pierwszym odwołaniu systemu do dysku. opcje: Never, 1, 2, 3 , 5, 10, 15, 20, 25 lub 30 Minutes
System Standby	wprowadza komputer w tryb gotowości po ustawionym czasie niaktywności zadanych urządzeń. Ponowne włączenie następuje po użyciu: klawiatury, myszy, portów komunikacyjnych, stacji dyskiek, dysku twardego lub odwołania do szyny danych. opcje: Never, 1, 2, 3, 5 , 10, 15, 20, 25, 30, 45 lub 60 Minutes
System Hibernation After Standby	wprowadza system w stan uśpienia po ustawionym czasie niaktywności zadanych urządzeń. Ponowne włączenie następuje po użyciu: klawiatury, myszy, portów komunikacyjnych, stacji dyskiek, dysku twardego lub odwołania do szyny danych. Options: Never, 1, 2, 3, 5 , 10, 15, 20, 25, 30, 45 or 60 Minutes
System Resume Timer	jeżeli opcja jest włączona, a wprowadzona data i czas są poprawne, komputer włączy się o zadanej porze. opcje: Disabled lub Enabled
Date	pozwała na ustawienie daty dla funkcji System Resume Timer jeśli została włączona. format: miesiąc/dzień/rok
Time	pozwała na ustawienie czasu dla funkcji System Resume Timer jeśli została włączona. format: godzina/minuty/sekundy

Narzędzia BIOS

Parametr	Opcja
Battery-low Warning Beep	jeżeli jest włączona, system sygnalizuje dźwiękiem niski poziom naładowania akumulatora podczas pracy. opcje: Enabled lub Disabled
Sleep Upon Battery-low	jeżeli jest włączony, system przełącza automatycznie system w tryb uśpienia po wykryciu niskiego poziomu naładowania akumulatora. opcje: Enabled or Disabled

Ustawienie parametrów fabrycznych

Po wybraniu tej opcji pojawi się okno jak poniżej:

Do you want to load default settings?
[Yes] [No]

W celu ustawienia wszystkich parametrów do wartości fabrycznych należy wybrać przycisk **Yes** i potwierdzić klawiszem **Enter**. W przeciwnym wypadku należy wybrać przycisk **No** i potwierdzić klawiszem **Enter**.