

5

Oprogramowanie

Rozdział ten omawia ważne narzędzia systemowe pomagające w użytkowaniu komputera.

Spis treści

Oprogramowanie systemowe	83
PhDISK	84
Notebook Manager	85
Okno informacyjne	86
Sekwencja startowa	87
Hasła	88
Ustawienie Supervisor Password	89
Ustawienie User Password	90
Zarządzanie Energią	91
Urządzenia wyświetlania	92
Wejścia Line-in/Mikrofon	93
Narzędzia BIOS	94
Nawigacja	94
Okno główne	95
Ustawienia dysku twardego	97
Ustawienia napędu CD-ROM	98
Konfiguracja startowa	99
Ustawienia zaawansowane	100
Zabezpieczenia	102
Ustawienie hasła	103
Usuwanie hasła	104
Zarządzanie energią	104
Opuszczenie BIOS-a	106

Oprogramowanie systemowe

Oprogramowanie systemowe

Komputer dostarczany jest z preinstalowanym oprogramowaniem:

- System operacyjny Windows 98 lub Windows.
- Narzędzia BIOS-a.
- Narzędzia systemowe, sterowniki, aplikacje.
- Obsługa LDCM.



Notatka: Aby uruchomić aplikację kliknij na przycisk Start i wybierz żądany katalog. Następnie kliknij na ikonę wybranej aplikacji. Aby nauczyć się więcej o programie i narzędziach, skorzystaj z pomocy proponowanej przez dany program.

Komputer jest również kompatybilny z:

- DMI (Desktop Management Interface) 2.1.
- WfM (Wired for Management) 2.0.

PhDISK

PhDISK

Program PhDISK umożliwia przełączenie komputera w tryb uśpienia. Przed przełączeniem wszystkie niezbędne informacje zapisywane są w pliku lub partycji utworzonej przez PhDISK. Następnie komputer wyłącza się. Przy następnym uruchomieniu dane te są odczytywane i komputer wraca do stanu dokładnie takiego jak przed przejściem do trybu uśpienia.



Notatka: Komputer dostarczany jest z zainstalowanym programem PhDISK i nie ma potrzeby powtórznego uruchamiania go. Uruchomienie w celu stworzenia nowego pliku lub partycji jest niezbędne w przypadku rozbudowy pamięci. Program PhDISK można znaleźć w katalogu \windows\command\ directory.

Program powinien być uruchamiany z odpowiednimi parametrami:

Składnia

PHDISK [opcje]

opcje:

- /CREATE (/FILE or /PARTITION) tworzy plik lub partycję
- /DELETE (/FILE or /PARTITION) usuwa plik lub partycję
- /INFO wyświetla informacje o pliku lub partycji
- /REFORMAT PARTITION reformatuje plik lub partycję



Uwaga: Plik Trybu uśpienia nazywa się *SAVE2DSK.BIN* z atrybutem *Ukryty*; **NIGDY NIE KASUJ** i nie zmieniaj tego pliku przy pomocy innych niż PhDISK programów. Może to spowodować brak dostępu do komputera.

Notebook Manager

Notebook Manager

Komputer dostarczamy jest programem Notebook Manager. Oparty na systemie Windows, Notebook Manager umożliwia ustalenie haseł, sekwencji startowej napędów, ustawienia zarządzania energią. Pokazuje także konfigurację sprzętu.



Notatka: Oczywiście funkcje klawiszy skrótu są wyłączone jeśli masz dostęp do Notebook Manager-a, ponieważ funkcje te zapewnia Notebook Manager.

Aby rozpocząć pracę z programem Notebook Manager, wciśnij **Fn-F2** lub postępuj w następujący sposób:

1. Kliknij na **Start, Programy**, potem **Notebook Manager**.

2. Wybierz aplikację **Notebook Manager** aby uruchomić program



Notatka: Efekty większości zmian ustawień można zobaczyć dopiero po zrestartowaniu komputera. Jeśli dokonujesz zmian w Zarządzaniu Energią lub Display Device Screens, efekty widoczne są natychmiast

Notebook Manager składa się z sześciu sekcji:

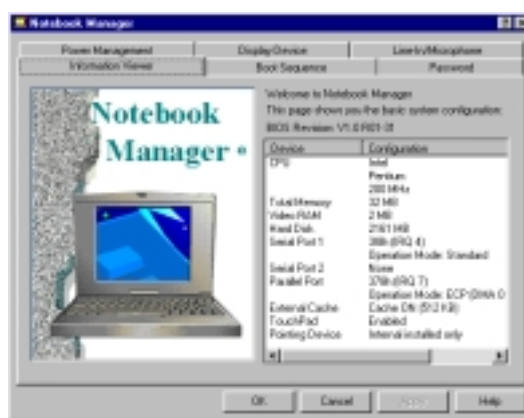
- Okno informacyjne.
- Sekwencja startowa.
- Wejścia Line-in/Mikrofon.
- Hasła.
- Zarządzanie energią.
- Urządzenia wyświetlania.

Aby wybrać sekcję, kliknij na odpowiedni przycisk.

Notebook Manager

Okno informacyjne

Okno informacyjne sumuje i wyświetla listę informacji na temat specyfikacji i ustawień różnych składników komputera.



Notatka: Punkty w tabeli mogą różnić się nieznacznie od tych wyświetlonych na ekranie komputera.

Punkt	Opis
<i>CPU</i>	<i>typ i częstotliwość zegara CPU (Central Processing Unit)</i>
<i>Pamięć Całkowita</i>	<i>całkowita wartość pamięci głównej (w MB)</i>
<i>Video RAM</i>	<i>całkowita wartość pamięci video (w MB)</i>
<i>Dysk Twardy</i>	<i>wielkość dysku twardego (w MB)</i>
<i>Port Szeregowy 1</i>	<i>parametry ustawienia portu szeregowego 1</i>

Notebook Manager

Punkt	Opis
<i>Port Szeregowy 2</i>	<i>parametry ustawienia portu szeregowego 2</i>
<i>Port Równoległy</i>	<i>parametry ustawienia portu równoległego</i>
<i>Wewnętrzny Cache</i>	<i>wykrywa obecność i całkowitą wielkość pamięci wewnętrznej cache (w kilobajtach)</i>
<i>Zewnętrzny Cache</i>	<i>wykrywa obecność i całkowitą wielkość pamięci zewnętrznej cache (w kilobajtach)</i>
<i>TouchPad</i>	<i>wykrywa obecność i ustawienie wewnętrznego urządzenia wskazującego</i>

Sekwencja startowa

Opcja ta ustala kolejność uruchamiania urządzeń ładujących system po włączeniu komputera.



W tym oknie można ustawiać następujące urządzenia :

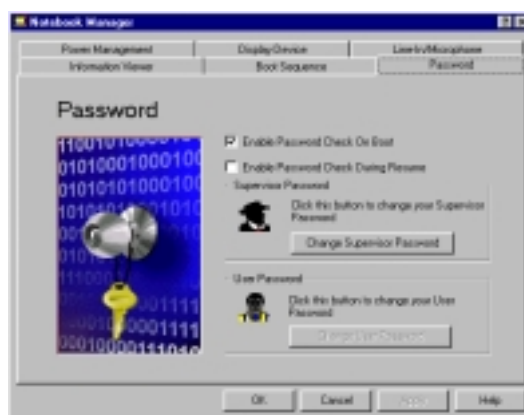
Notebook Manager

- Napęd dyskietek. Komputer szuka dyskietki startowej w stacji dysków. Jeśli jej nie znajdzie, uruchomi się z dysku twardego.
- Napęd CD-ROM lub DVD-ROM. Komputer szuka dysku startowego w napędzie CD-ROM lub DVD-ROM. Jeśli nie znajdzie, uruchomi się z dysku twardego.
- Dysk twardy E-IDE. Komputer uruchamia się bezpośrednio z dysku twardego.

Wybierz urządzenie z którego ma być uruchamiany komputer i kliknij na przycisk **Zastosuj**.

Hasła

Funkcja Hasła używana jest do ustawiania, modyfikowania, usuwania hasła lub haseł w komputerze.



Są dwa rodzaje haseł używanych w systemie:

- **Supervisor Password.** Zapobiega nieautoryzowanemu dostępowi do komputera podczas uruchamiania systemu i restartowania z trybu Gotowości lub Uśpienia.
- **Setup Password.** Zapobiega nieautoryzowanemu dostępowi do funkcji BIOS-a.

Notebook Manager

Ustawienie Supervisor Password



***Notatka:** Przed ustawieniem hasła User Password musisz ustawić hasło Supervisor Password.*

Aby ustawić **Supervisor Password**:

1. Kliknij na przycisk **Change Supervisor Password**. Wyświetli się następujące okno:



2. Kliknij na okienko **Enable Supervisor Password**.
3. Kliknij na okienko **New Password** i wpisz hasło (nie więcej niż siedem znaków; A-Z, a-z, 0-9).
4. Kliknij na okienko **Confirm Password** i wpisz hasło ponownie w celu potwierdzenia.
5. Kliknij na **OK**, by potwierdzić ustawienie.



***Notatka:** Aby zmienić hasło, postępuj podobnie, jak w przypadku ustawienia hasła. Aby usunąć hasło postępuj podobnie, ale zostaw obydwa pola niezapisane.*

Notebook Manager

Ustawienie User Password

Aby ustawić **User Password**:

1. Kliknij na przycisk **Change User Password**.



2. Kliknij na okienko **Enable User Password**.
3. Kliknij na okienko **New Password** i wpisz nowe hasło (nie więcej niż siedem znaków; A-Z, a-z, 0-9).
4. Kliknij na okienko **Confirm Password** i wpisz hasło ponownie w celu potwierdzenia.
5. Kliknij na **OK**, aby potwierdzić ustawienie.



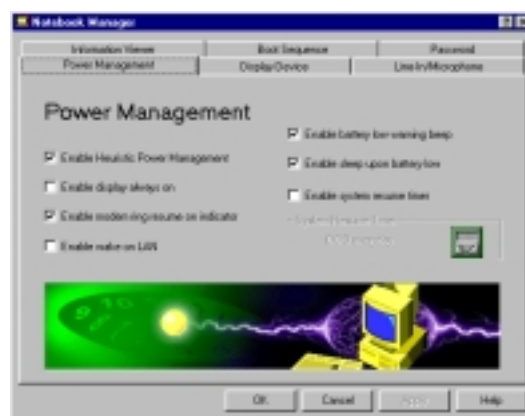
***Notatka:** Aby zmienić hasło, postępuj w podobny sposób, jak przy ustawianiu hasła. Aby usunąć hasło postępuj podobnie jak przy ustawianiu hasła, z tym że obydwa pola pozostaw niezapisane.*

Możesz również ustawić hasło sprawdzające użytkownika w czasie startu komputera i przy uruchomieniu komputera z trybu uśpienia. Wybierz odpowiednie pole, zaznacz je i potwierdź klawiszem **Zastosuj**.

Notebook Manager

Zarządzanie Energią

Funkcja ta jest używana do konfigurowania funkcji zarządzania energią.



Przy ich pomocy można zmieniać następujące ustawienia:

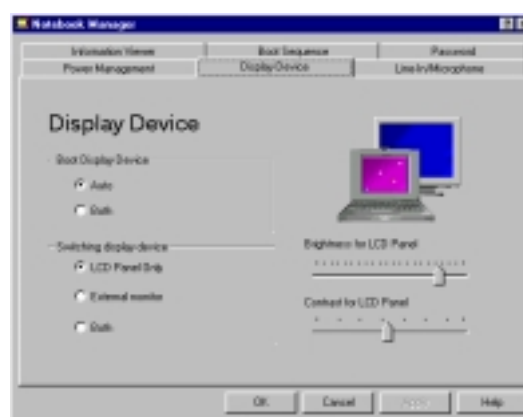
Opcja	Opis
<i>Enable modem ring resume on indicator</i>	<i>umożliwia uruchomienie się komputera sygnałem z modemu przy rozmowie przychodzącej.</i>
<i>Enable wake on LAN</i>	<i>umożliwia uruchomienie się komputera zdalnie przy pomocy sieci komputerowej.</i>
<i>Enable battery low warning beep</i>	<i>umożliwia komputerowi wydanie ostrzegawczego sygnału dźwiękowego, zanim akumulator całkowicie rozładuje się.</i>
<i>Enable sleep upon battery low</i>	<i>zezwała na wprowadzenie komputera w stan Gotowości lub Uśpienia zanim akumulator całkowicie rozładuje się.</i>

Notebook Manager

Opcja	Opis
<i>Enable system resume timer</i>	powoduje przejście komputera ze stanu Gotowości lub Uśpienia do trybu pracy (jeśli wcześniej zostanie ustawiony i oznaczony przedział czasowy)

Urządzenia wyświetlania

Funkcja ta umożliwia regulację parametrów wyświetlania.



Przedstawione okno zawiera:

- **Boot Display Device.** Tu można określić, który monitor ma być wybrany podczas uruchamiania komputera.
- **Switching display device.** Tu można ustawić, który monitor ma być aktywny w danym momencie.



***Notatka:** Upewnij się czy monitor zewnętrzny jest podłączony zanim zostanie wybrany.*

- **Brightness.** Kliknij i przesun suwak aby wybrać żądaną jasność obrazu.

Notebook Manager

Aby zmienić jasność kliknij na suwak regulatora, przytrzymaj i przesuń w lewo lub prawo w celu uzyskaniażądanego efektu. Możesz też kliknąć na wybrany punkt i uzyskać pożądaný efekt używając kursorów.

Wejścia Line-in/Mikrofon

Wejście Line-in/Mikrofon może być użyte dla wejście dla mikrofonu lub dla innego urządzenia audio.



Wybierz typ urządzenia klikając na odpowiednim polu. Potwierdź wybór klikając na przycisk **Zastosuj**.

Narzędzia BIOS

Narzędzia BIOS

Narzędzia BIOS umożliwiają konfigurację komputera na poziomie sprzętowym (BIOS - Basic Input/Output System).

Twój komputer w momencie opuszczenia fabryki jest poprawnie skonfigurowany i nie potrzebuje uruchomienia tego oprogramowania. Jeżeli jednak w trakcie użytkowania pojawiają się błędy, uruchomienie konfiguratora BIOS będzie niezbędne. Więcej informacji o komunikatach błędów znajdziesz w Rozdziale 6.

W celu uruchomienia programu narzędziowego BIOS naciśnij **F2** podczas uruchomienia komputera, w czasie wyświetlania ekranu z napisem TravelMate.

Nawigacja

Dostępnych jest pięć opcji menu głównego: Ikno główne, Ustawienia zaawansowane, Zabezpieczenia, Zarządzanie energią i Wyjście.

Aby wybrać opcję z menu głównego należy podświetlić wybraną opcję używając klawiszy $\uparrow\downarrow$ keys i potwierdzić klawiszem **Enter**.

Po wejściu do wybranego menu należy poruszać się wg. wskazówek zamieszczonych poniżej:

- użyj klawiszy kursorów ($\uparrow\downarrow$) aby wybrać parametry do regulacji.
- użyj klawiszy kursorów (+ -) aby zmienić wartości parametrów.
- wciśnij **Esc** w celu powrotu do menu głównego..



Notatka: Możesz zmienić wartości danego parametru jeżeli jest on zaznaczony nawiasami kwadratowymi.



Notatka: Krótkie wyjaśnienie parametrów są wyświetlane jako dodatkowe pliki pomocy w prawym panelu okna BIOS. Klawisze nawigacji widoczne są w dole ekranu.

Narzędzia BIOS

Okno główne


Znajdują się tutaj podstawowe informacje dotyczące konfiguracji sprzętowej komputera.

Main	Advanced	Security	Power Saving	Exit
System Time: [07:23:00] System Date: [04/07/1998]		Item Specific Help		
Floppy Disk A: [1.44 MB 3½"]				
▶ Hard Disk 0 (C: 2161 MB)				
▶ CD-ROM/ATAPI Devices: [CD-ROM]				
▶ Boot Device Priority				
Speaker: [Enabled]				
Boot Display Device: [Auto]				
Mic-In/Line-In: [Mic-in]				
System Memory: 16 MB				
Video Memory: 2 MB				
CPU Type: Pentium MMX				
CPU Speed: 166 Mhz				
VGA BIOS Version: V1.14.004 R01K				
BIOS Version: V1.0 R01-31				
F1 Help	↑↓ Select Item	-/+ Change Values	F9 Setup Defaults	
Esc Exit	←→ Select Menu	Enter Select ▶ Sub-Menu	F10 Save and Exit	

Poniższa tabela opisuje poszczególne parametry konfiguracji. Parametry oznaczone **pogrubioną** czcionką są wartościami domyślnymi i sugerowanymi przez producenta.

Parametr	Opis
System Time	Pozwala ustawić czas systemowy. Format: HH:MM:SS (godzina:minuty:sekundy)
System Date	Pozwala ustawić datę systemową. Format: MM/DD/YYYY (dzień/miesiąc/rok)
Floppy Disk A	Pozwala wybrać typ stacji dyskietek. Opcje: 1.44MB lub Disabled
Hard Disk 0	Pokazuje pojemność dysku twardego. Wciśnij Enter aby przejść do podmenu dysku 0.

Narzędzia BIOS

Parametr	Opis
CD-ROM	Pozwala ustawić typ urządzenia zainstalowanego w komputerze. Wciśnij Enter aby przejść do podmenu CD-ROM.
Boot sequence	Wciśnij Enter aby przejść do menu kolejności ładowania systemu.
System Memory	Pokazuje ilość pamięci RAM w komputerze.
Video Memory	Pokazuje ilość pamięci karty grafiki.
CPU Type	Pokazuje typ procesora CPU.
CPU Speed	Pokazuje częstotliwość pracy CPU.
Serial Number	Pokazuje numer seryjny komputera.
Asset Number	Pokazuje kod zabezpieczenia komputera.
BIOS Version	Pokazuje wersję BIOS. Format: Vx Rx (wersja i numer)
VGA BIOS Version	Pokazuje wersję BIOS karty graficznej. Format: Vx Rx (wersja i numer)
 Notatka: Wersja BIOS jest bardzo ważną informacją o komputerze. W przypadku problemów i konieczności kontaktu z serwisem pomaga w ustaleniu informacji na temat komputera.	

Narzędzia BIOS

Ustawienia dysku twardego

Zawiera informacje dotyczące ustawień dysku twardego. Wciśnij **Enter** aby przejść do parametrów dysku.

Main		
Hard Disk 0 (C: 2161 MB)		Item Specific Help
Type:	[Auto]	
Cylinder:	[4188]	
Heads:	[16]	
Sectors/Track:	[63]	
Maximum Capacity:	2161 MB	
F1 Help ↑↓ Select Item +/- Change Values F9 Setup Defaults Esc Exit ←→ Select Menu Enter Select ▶ Sub-Menu F10 Save and Exit		

Poniższa tabela opisuje poszczególne parametry konfiguracji. Parametry oznaczone **pogrubioną** czcionką są wartościami domyślnymi i sugerowanymi przez producenta.

Parametr	Opis
Type	Pozwala ustawić typ dysku twardego. Opcje: Auto , User, CD-ROM, ATAPI Removable, IDE Removable or None
Cylinders	Pokazuje ilość cylindrów dysku twardego.
Heads	Pokazuje ilość głowic dysku twardego.
Sectors/Track	Pokazuje ilość sektorów na ścieżkę dysku twardego.
Maximum Capacity	Pokazuje maksymalną pojemność dysku twardego.

Narzędzia BIOS



Notatka: Typ dysku fabrycznie ustawiono jako *Auto*. Zapewnia to poprawne wykrycie parametrów dysku i optymalne wykorzystanie jego pojemności.

Ustawienia napędu CD-ROM

Menu CD-ROM zawiera informacje dotyczące parametrów napędu CD-ROM (lub innego dodatkowego urządzenia w komputerze). Wciśnij **Enter** aby wejść do menu.

Main				
CD-ROM/ATAPI Devices [CD-ROM]			Item Specific Help	
Type:	[Auto]			
F1 Help	↑↓ Select Item	~/+ Change Values	F9 Setup Defaults	
Esc Exit	←→ Select Menu	Enter Select ▶ Sub-Menu	F10 Save and Exit	

Poniższa tabela opisuje poszczególne parametry konfiguracji. Parametry oznaczone **pogrubioną** czcionką są wartościami domyślnymi i sugerowanymi przez producenta.

Parametr	Opis
Type	typ i pojemność dysku twardego. Opcje: Auto , User, CD-ROM, ATAPI Removable, IDE Removable lub None



Notatka: Zaleca się ustawienie *Auto* dla poprawnego wykrywania urządzeń dodatkowych komputera.

Narzędzia BIOS

Konfiguracja startowa

Menu **Startup Configuration** zawiera parametry wiążące się ze startem komputera. Wciśnij klawisz **Enter** aby wejść do danego podmenu.

Main	
Boot Device Priority:	Item Specific Help
1. [Removable Devices] 2. [Hard Drive] 3. [CD-ROM Drive]	
F1 Help Esc Exit	↑↓ Select Item ←→ Select Menu +/- Change Values Enter Select ▶ Sub-Menu F9 Setup Defaults F10 Save and Exit

Komputer załaduje system operacyjny z urządzenia według ustalonej kolejności. W celu ustawienia kolejności należy posłużyć się klawiszami plus/minus (+/-).

Parametr	Opis
<i>Removable Devices</i>	<i>Komputer wystartuje z dyskietki systemowej 1.44MB.</i>
<i>Hard Drive</i>	<i>Komputer wystartuje z dysku twardego.</i>
<i>ATAPI CD-ROM Drive</i>	<i>Komputer wystartuje z odpowiedniej płyty CD-ROM.</i>

Narzędzia BIOS

Ustawienia zaawansowane



Uwaga: Parametry te są przeznaczone wyłącznie dla użytkowników zaawansowanych. Nie ma potrzeby zmiany tych parametrów, ponieważ fabrycznie zostały zoptymalizowane do konfiguracji tego komputera.

Okno **Onboard Devices Configuration** zawiera informacje o parametrach portów zewnętrznych komputera.

Main	Advanced	Security	Power Saving	Exit
Setup Warning Setting items on this menu to incorrect values may cause your system to malfunction.				Item Specific Help
Serial Port: [Enabled] Base I/O address: [3F8] Interrupt: [IRQ 4] IrDA Port: [Enabled] Parallel Port: [Enabled] Mode: [ECP] Base I/O address: [378] Interrupt: [IRQ 7]				
F1 Help Esc Exit	↑↓ Select Item ←→ Select Menu	~/+ Change Values Enter Select ► Sub-Menu	F9 Setup Defaults F10 Save and Exit	

Poniższa tabela opisuje poszczególne parametry konfiguracji. Parametry oznaczone **pogrubioną** czcionką są wartościami domyślnymi i sugerowanymi przez producenta.

Parametr	Opis
Serial Port	Włącza i wyłącza port szeregowy. opcje: Enabled lub Disabled
IrDA Port	Włącza lub wyłącza port podczerwieni IrDa. opcje: Disabled lub Enabled
Parallel Port	Włącza lub wyłącza port równoległy. opcje: Enabled lub Disabled

Narzędzia BIOS

Parametr	Opis
Mode	Tryb pracy portu równoległego. opcje: ECP , EPP , Bi-directional lub Output only
Speaker Default	Włącza lub wyłącza wewnętrzne głośniki. Używając klawiszy Fn-F8 możesz również włączyć lub wyłączyć głośniki w czasie pracy komputera. Options: Enabled or Disabled
Microphone/Line-In	Ustala funkcję wejścia mikrofon/line-in. Options: Microphone or Line-In
Boot Display	konfiguruje parametry wyświetlania obrazu w czasie startu komputera. Jeżeli wybrano Auto , komputer automatycznie wykryje podłączone urządzenia. W przypadku podłączonego urządzenia zewnętrznego (np. monitora) obraz wyświetlany będzie na tym monitorze; jeśli nie ma urządzenia zewnętrznego obraz będzie wyświetlany na wewnętrznym ekranie LCD komputera. Przy ustawieniu Both , obraz wyświetlany będzie jednocześnie na obu urządzeniach. Opcje: Auto lub Both

Narzędzia BIOS

Zabezpieczenia

Ekran **System Security** zawiera parametry, które pomagają zabezpieczyć komputer przed dostępem nieupoważnionych osób.

Main	Advanced	Security	Power Saving	Exit	Item Specific Help
User Password is		Disabled			
Supervisor Password is		Disabled			
Set User Password		[Enter]			
Set Supervisor Password		[Enter]			
Password on boot:		[Enabled]			
Password check during Resume:		[Disabled]			
F1 Help Esc Exit	↑↓ Select Item ←→ Select Menu	-/+ Change Values Enter Select ▶ Sub-Menu	F9 Setup Defaults F10 Save and Exit		

Poniższa tabela opisuje poszczególne parametry konfiguracji. Parametry oznaczone **pogrubioną** czcionką są wartościami domyślnymi i sugerowanymi przez producenta.

Parametr	Opis
Supervisor Password	jeżeli zostanie włączony, zabezpiecza dostęp do ustawień BIOS-a. Opcje: Disabled lub Enabled
User Password	jeżeli zostanie włączony, zabezpiecza komputer przed uruchomieniem i w czasie powrotu ze stanu uśpienia. Opcje: Disabled lub Enabled
Set Supervisor Password	Wciśnij Enter aby ustawić hasło Supervisor.
Set User Password	Wciśnij Enter aby ustawić hasło User.

Narzędzia BIOS

Parametr	Opis
Password on boot	Jeśli włączona, komputer pyta o hasło w momencie startu systemu. Opcje: Enabled lub Disabled
Password Check During Resume	Jeśli włączona, komputer pyta o hasło w momencie powrotu z trybu uśpienia. Options: Disabled or Enabled



Notatka: Aby ustawić hasła User Password, Password on boot, Password Check During Resume, należy ustawić najpierw hasło Supervisor Password.

Ustawienie hasła

Wykonaj następujące czynności:

1. Kursorami ↑ lub ↓ podświetl opcję hasła (**Supervisor lub User**) i potwierdź wybór klawiszem **Enter**. Ukaze się okno:

Set Password	
Enter new password:	(□□□□□□□□)
Re-enter new password:	()

2. Wpisz swoje hasło zawierające do siedmiu znaków alfanumerycznych (A-Z, a-z, 0-9).



Ważne: zachowaj szczególną ostrożność przy wpisywaniu hasła, ponieważ znaki nie będą widoczne na ekranie.

3. Wciśnij **Enter**. Wprowadź hasło ponownie w celu wykluczenia błędów przy pierwszym wprowadzeniu i wciśnij ponownie **Enter**.

Po wprowadzeniu hasła komputer automatycznie przestawi wartość parametru hasła w BIOS-ie na **Enabled**.

4. Wciśnij **F10** aby zapisać zmiany i opuścić BIOS.

Narzędzia BIOS

W celu zmiany hasła posłuż się metodą jak wyżej zostawiając puste pola hasel.

Usuwanie hasła

Jeżeli chcesz usunąć hasło wykonaj następujące czynności:

1. Kursorami ↑ lub ↓ podświetl opcję hasła (**Supervisor lub User**) i potwierdź wybór klawiszem **Enter**. Ukaze się okno:

Set Password	
Enter new password: ()
Re-enter new password: ()

2. Wpisz aktualne hasło i wciśnij **Enter**.
3. Wciśnij dwukrotnie **Enter** bez wprowadzania nowego hasła aby usunąć stare hasło.
4. Wciśnij **F10** aby zapisać zmiany i opuścić BIOS.

Zarządzanie energią

Okno to zawiera parametry funkcji zarządzania energią.

Main	Advanced	Security	Power Saving	Exit
Heuristic Power Management:		[Enabled]	Item Specific Help	
Display Always On		[Disabled]		
Battery Low Suspend:		[Enabled]	<div></div>	
Resume on Alarm:		[Disabled]		
Resume Time:		[00:00:00]		
Date:		[00/00/0000]		
Wake On LAN		[Disabled]		
Battery Low Warning Beep:		[Enabled]		
F1 Help	↑↓ Select Item	~/+ Change Values	F9 Setup Defaults	
Esc Exit	←→ Select Menu	Enter Select ▶ Sub-Menu	F10 Save and Exit	

Narzędzia BIOS

Poniższa tabela opisuje poszczególne parametry konfiguracji. Parametry oznaczone **pogrubioną** czcionką są wartościami domyślnymi i sugerowanymi przez producenta.

Parametr	Opis
LCD backlight Timeout	Ustawia czas przed przejściem wyświetlacza w tryb oszczędzania energii. Opcje: Disabled lub wartości czasu
Hard Disk Timeout	Ustawia czas przed przejściem dysku w tryb oszczędzania energii. Opcje: Disabled lub wartości czasu
Standby Timeout	Ustawia czas przed przejściem komputera w tryb Gotowości. Opcje: Disabled lub wartości czasu
S2D Timeout	Ustawia czas przed przejściem komputera w tryb Uśpienia. Opcje: Disabled lub wartości czasu
Resume on LAN access	Kiedy jest włączone, komputer powróci ze stanu gotowości przy odwołaniu się innego komputera w sieci do jego zasobów. Opcje: Disabled lub Enabled
Resume On Time	jeżeli opcja jest włączona, a wprowadzona data i czas są poprawne, komputer włączy się o zadanej porze. Opcje: Disabled lub Enabled Format: HH:MM:SS (godzina:minuty:sekundy); (DD/MM/YYYY (dzień/miesiąc/rok)
Hotkey Beep	Włącza lub wyłącza potwierdzenie dźwiękiem użycie klawiszy skrótu. Opcje: Disabled lub Enabled

Narzędzia BIOS

Parametr	Opis
Battery Low Warning	<p>Jeżeli jest włączona, system sygnalizuje dźwiękiem niski poziom naładowania akumulatora podczas pracy.</p> <p>Opcje: Enabled lub Disabled</p>
Battery Low Suspend	<p>Włącza lub wyłącza przejście komputera w stan uśpienia przy niskim poziomie naładowania akumulatora.</p> <p>Jeżeli jest włączony, system przełącza automatycznie system w tryb uśpienia po wykryciu niskiego poziomu naładowania akumulatora.</p> <p>Options: Enabled or Disabled</p>


Opuszczenie BIOS-a

Po wybraniu opcji Exit z menu lub po wciśnięciu klawisza **Esc**, pojawi się okno jak poniżej:

Main Advanced Security Power Saving Exit				
Save Change & Exit Discard Changes & Exit Get Default Values Load Previous Value Save Changes				Item Specific Help
F1 Help ↑↓ Select Item +/- Change Values F9 Setup Defaults Esc Exit ←→ Select Menu Enter Select ▸ Sub-Menu F10 Save and Exit				

Narzędzia BIOS

Poniższa tabela opisuje opcje menu **Exit**.

Parametr	Opis
Exit Discarding Changes	Porzuca wszystkie poczynione zmiany, opuszcza BIOS i restartuje komputer.
Exit Saving Changes	Zapisuje poczynione zmiany, opuszcza BIOS i restartuje komputer.
Load Setup Defaults	Ustawia fabryczne wartości parametrów.
Discard Changes	Porzuca wszystkie poczynione zmiany w trakcie tej sesji i przywraca poprzednie ustawienia.
Save Changes	Zapisuje poczynione zmiany.
 Notatka: Jeżeli chcesz zapisać zmiany użyj opcji Exit Saving Changes or Save Changes .	