

Aspire 2920/2920Z/2420-sarja

Käyttöohjekirja

Tekijänoikeudet © 2007. Acer Incorporated.
Kaikki oikeudet pidätetään.

Aspire 2920/2920Z/2420-sarja Käyttöohjekirja
Ensimmäinen julkistus: 10/2007

Näihin tietoihin saattaa tulla muutoksia ja muutosten tekijä ei ole vastuussa muutoksista ilmoittamisesta. Tällaiset muutokset tulevat käyttöohjeen uusiin painoksiin tai lisädokumentteihin ja -julkaisuihin. Emme myönnä ohjeiden sisällölle minkäänlaista takuuta emmekä takaa niiden soveltuvuutta mihinkään erityiseen tarkoitukseen.

Merkitse tietokoneen mallinumero, sarjanumero, ostopäivämäärä ja ostopaikan tiedot alla oleviin kenttiin. Sarja- ja mallinumero löytyvät tietokoneessa olevasta tarrasta. Jos otat meihin yhteyttä, ota valmiiksi koneen sarja- ja mallinumero sekä ostopaikan tiedot.

Mitään osaa tästä julkaisusta ei saa kopioida, tallentaa tai lähettää sähköisesti, mekaanisesti, kopiomalla, tallentamalla tai millään muulla keinolla ilman Acer Incorporatedin etukäteen antamaa kirjallista lupaa.

Aspire 2920/2920Z/2420-sarjan Kannettava tietokone

Mallinumero: _____

Sarjanumero: _____

Ostopäivämäärä: _____

Ostopaikka: _____

Tuotemerkki Acer ja Acer-logo ovat Acer Incorporated:in rekisteröimiä tavaramerkkejä. Muiden yritysten omistamia tuote- ja tavaramerkkejä on käytetty vain tunnistustarkoituksiin ja oikeudet niihin kuuluvat niiden omistajille.

Tietoja turvallisuuttasi ja mukavuuttasi varten

Tärkeitä turvallisuusohjeita

Lue nämä ohjeet huolellisesti. Säästä ohjeet tulevaisuutta varten. Säilytä tämä asiakirja tulevaa käyttöä varten. Noudata kaikkia laitteeseen merkittyjä määräyksiä ja ohjeita.

Tuotteen sammuttaminen ennen puhdistamista

Irrota laite pistorasiasta ennen sen puhdistamista. Älä käytä puhdistukseen nestemäisiä pesuaineita. Puhdista laite kostealla rievulla.

VAROITUS kytkemisestä irrotettavana laitteena

Huomaa seuraavat ohjeet virtalähteen virran kytkemisestä, sekä irroituksista: Aseta virtalähde-yksikkö ennen virtajohdon liittämistä vaihtovirtapistorasiaan. Irroita virtajohto ennen virtalähde-yksikön irroitusta tietokoneesta. Jos laitteessa on useampia virtalähteitä, irroita kaikkien virtalähteiden virtajohdot.

VAROITUS käsiksipääsystä

Varmista, että virtaliitin, johon liität virtajohdon, on helposti käsiksi päästävissä, ja sijaitsee mahdollisimman lähellä laitteiston käyttäjää. Kun haluat katkaista virran laitteistosta, varmista että irroitat virtajohdon virtaliittimistä.

VAROITUS PCMCIA:n ja Express-paikan täytekortista

Tietokoneesi on toimitettu täytekorttien kanssa, jotka on asetettu PCMCIA- ja Express-paikkoihin. Täytekortit suojaavat käyttämättömiä korttipaikkoja pölyltä, metalliesineiltä, ja muulta lialta. Säilytä täytekortit käyttöä varten, kun PCMCIA- tai Express-korttia ei ole asetettu korttipaikkaan.

VAROITUS kuuntelemisessa

Suojaa kuuloasi noudattamalla seuraavia ohjeita.

- Korota äänentaso asteittain kunnes kuulet selvästi ja miellyttävästi.
- Älä korota äänentaso kun korvat ovat tottuneet äänentasaan.
- Älä kuuntele musiikkia korkealla äänentasolla pitkiä aikoja.
- Älä korota äänentaso meluisan ympäristön äänien peittämiseksi.
- Alenna äänentaso jos et kuule lähellä olevien ihmisten puhetta.

Varoitus

- Älä käytä tätä laitetta veden läheisyydessä.
- Älä aseta tätä laitetta epätasaiselle tai epävakaalle alustalle. Laite saattaa pudota ja vahingoittua. Laite saattaa vaurioitua pudotessaan.
- Laitteen kotelossa olevat aukot on tarkoitettu turvaamaan riittävä ilmankierto ja jäähdytys laitteelle. Aukkoja ei saa peittää tai tukkia. Laitetta ei saa asettaa pehmeällä pinnalle, kuten sohvalle, matolle tai sängylle, koska aukot saattavat mennä tukkoon. Laitetta ei saa asettaa lämpöpatterin tai muun kuumen esineen päälle, jos riittävästä tuuletuksesta ei ole huolehdittu.
- Älä työnnä laitteen kotelon aukkoihin mitään, koska vieraat esineet saattavat aiheuttaa oikosulun tai tulipalon kotelon sisällä. Älä kaada laitteen päälle nesteitä.
- Sisäisten komponenttien vaurion välttämiseksi ja estääksesi akun vuotamisen älä aseta laitetta tarisevälle pinnalle.
- Älä milloinkaan käytä sitä urheillessa, liikkeessa, tai missään tarisevässä ympäristössä, joka saattaisi aiheuttaa odottamattoman lyhyen sähkövirran tai vahingoittaa mekaanisia laitteita, kuten kiintolevyä tai optista asemaa, tai aiheuttaa varaan litium-akusta.

Sähkötehon käyttäminen

- Laitteen käyttöjännitteen on oltava tyyppikilven mukainen. Jos et ole varma käyttöjännitteestä, varmista asia sähköyhtiöltä tai laitteen myyjältä.
- Älä aseta mitään verkkojohdon päälle. Älä aseta johtoa paikkaan, missä sen yli kävellään.
- Jos käytät jatkojohtoa, varmista, että jatkojohto kestää laitteen ottaman virran. Varmista myös, että virransyötön sulake kestää kaikkien pistorasian kytkettyjen laitteiden ottaman virran.
- Älä ylikuormita virtalähtöä, liitinkiskoa tai pistorasiasia laittamalla kiinni liian monta laitetta. Järjestelmän kokonaiskuorma ei saa ylittää 80% haaroitusjohdon nimellisarvosta. Jos liitinkiskoja käytetään, kuorma ei saa ylittää 80% liitinkiskon tulon nimellisarvosta.
- Tämä tuotteen AC-adapteri on varustettu kolmejohtimisella maadoitetulla pistotulpalla. Pistotulppa sopii vain maadoitettuun liitäntärasiaan. Varmista, että liitäntärasia on kunnolla maadoitettu ennen AC-adapterin pistotulpan sisään laittamista. Älä laita pistotulppaa sisään maadoittamattomaan liitäntärasiaan. Ota yhteys sähkömieheen yksityiskohtaisia neuvoja tarvitessasi.



.....

Varoitus! Maadoituspiikki on varmistus. Käyttämällä liitäntärasiasia, jota ei ole oikein maadoitettu, voi johtaa sähköiskuun ja/tai vahinkoon.



Ohje: Maadoituspiikki tarjoaa myös hyvän suojauksen odottamattomalta kohinalta, jota tuottavat muut lähellä olevat sähkölaitteet, jotka saattavat häiritä tämän tuotteen suorituskykyä.

- Käytä vain oikeantyyppisiä verkkojohtoja (toimitettu varustelaatikossa). Verkkojohdon tulee olla irrotettavaa tyyppiä: UL-luetteloitu/ CSA-hyväksytty, tyyppi SPT-2, vähintään 7 A 125V, VDE-hyväksyntä tai vastaava. Suurin pituus on 4,6 metriä (15 jalkaa).

Tuotepalvelut

Älä yritä huoltaa laitetta itse, koska kotelon avaaminen paljastaa jännitteellisiä ja helposti vaurioituvia osia. Anna huolto aina asiantuntijoiden tehtäväksi.

Irrota laitteen verkkojohto ja toimita se huoltoon seuraavissa tapauksissa:

- Verkkojohto tai pistotulppa on viallinen tai palanut.
- Jos laitteen päälle on kaatunut nestettä.
- Jos laite on jäänyt sateeseen tai kastunut.
- Jos laite on pudonnut tai sen kotelo on vaurioitunut.
- Jos laitteen suorituskyky muuttuu huomattavasti osoittaen sen tarvitsevan huoltoa.
- Jos laite ei toimi oikein, vaikka käyttöohjeita on noudatettu.



Ohje: Älä yritä tehdä siihen muita kuin käyttöohjekirjassa kuvattuja säätöjä. Muiden säätöjen muuttaminen saattaa vaurioittaa laitetta ja hankaloittaa laitteen huoltoa. Muiden kuin käyttöohjekirjassa kuvattujen säätöjen tekeminen saattaa aiheuttaa laitteen vakavan vaurioitumisen.

Ohjeet akun turvalliseen käyttöön

Tämä kannettava tietokone käyttää litium-ioni-akkua. Älä käytä sitä kosteassa, märässä tai syövyttävässä ympäristössä. Älä laita, säilytä tai jätä tuotettasi lämpölähteen läheisyyteen, korkealämpöiseen paikkaan, voimakkaaseen suoraan auringonvaloon, mikroaaltouuniin tai paineistettuun astiaan, äläkä altista sitä yli 60°C (140°F) lämpötiloille. Virhe näiden ohjeiden noudattamisessa saattaa aiheuttaa akun happovuodon, kuumentumisen, räjähtämisen tai syttymisen ja aiheuttaa vamman ja/tai vaurion. Älä pistä terävällä esineellä, avaa tai pura akkua. Jos akku vuotaa ja joudut kosketukseen vuotaneiden nesteiden kanssa, huuhtelee kunnolla vedellä ja hakeudu lääkärin hoitoon välittömästi. Turvallisuussyistä, ja akun kestoiän pidentämiseksi lataamista ei tapahdu alle 0°C (32°F) tai yli 40°C (104°F) olevissa lämpötiloissa.

Uuden akun täysi suorituskyky saavutetaan vain kahden tai kolmen täydellisen lataus- ja purkamisjakson jälkeen. Akkua ei voi ladata ja purkaa satoja kertoja, vaan se mahdollisesti kuluu loppuun. Kun käyttöaika tulee tuntuvasti lyhyemmäksi kuin normaalisti, osta uusi akku. Käytä vai Acer'in hyväksymiä

akkuja, ja lataa akku vain Acer'in hyväksymillä latureilla, jotka on tarkoitettu tälle laitteelle.

Käytä akkua vain sille suunniteltuun tarkoitukseen. Älä milloinkaan käytä laturia tai akkua, joka on vaurioitunut. Älä oikosulje akkua. Vahingossa tapahtuva oikosulkeminen voi tapahtua, kun metalliesine, kuten kolikko, paperiliitin tai kynä, aiheuttaa suoran liitännän akun positiivisen (+) ja negatiivisen (-) navan välille. (Nämä näyttävät olevan kuin metalliliuskat akun päällä.) Tämä saattaa tapahtua esimerkiksi, kun kannat vara-akkua taskussasi tai rahapussissasi. Napojen oikosulkeminen voi vaurioittaa akkua tai liittävää esinettä.

Akun kapasiteettia ja kestoikää alennetaan, jos akku on jätetty kuumiin tai kylmiin paikkoihin, kuten suljettuun autoon kesällä tai talvella. Yritä aina pitää akku lämpötilojen 15°C ja 25°C (59°F ja 77°F) välillä. Laite, jossa on kuuma tai kylmä akku, ei voi tilapäisesti toimia, edes akun ollessa täysin ladattuna. Akun suorituskyky on erityisen rajoittunut selvästi jäätyamisen alapuolella olevissa lämpötiloissa.

Älä hävitä akkuja tuleen, koska ne voivat räjähtää. Akut voivat myös räjähtää niitä vaurioitettaessa. Hävitä akut paikallisten määräysten mukaisesti. Kierrätä jos mahdollista. Älä hävitä kotitalousjätteenä.

Langattomat laitteet voivat olla herkkiä akusta tuleville häiriöille, mikä voi vaikuttaa suorituskykyyn.

Potentialisesti räjähdysvaaralliset ympäristöt

Sammuta laite ollessasi alueella, jossa on potentiaalisesti räjähdysvaarallinen ympäristö sekä noudata kaikkia liikennemerkkejä ja ohjeita. Potentiaalisesti räjähdysvaaralliset ympäristöt sisältävät alueet, missä sinua normaalisti neuvotaan sammuttamaan ajoneuvon moottorin. Kipinät sellaisilla alueilla voivat aiheuttaa räjähdyksen tai tulipalon johtaen ruumiinvammaan tai jopa kuolemaan. Sammuta kannettava tietokone polttoainepumppujen läheisyydessä huoltoasemilla. Huomioi radiolaitteiden käytön rajoitukset polttoaineväliköillä, varastossa, ja jakelualueilla; kemian tehtailla; tai missä räjäytystyöt ovat käynnissä. Alueet, joissa on potentiaalisesti räjähdysvaarallinen ympäristö, ovat usein, mutta eivät aina, selvästi merkittyjä. Ne sisältävät paikat laivoissa kannen alla, kemian kuljetukset tai varastopaikat, nestekaasua (kuten propaani tai butaani) käyttävät ajoneuvot, ja alueet missä ilma sisältää kemikaaleja tai hiukkasia kuten vilja, pöly tai metallipölyt. Älä kytke kannettavaa tietokonetta päälle, jos langattoman puhelimen käyttö on kiellettyä, tai jos se voi aiheuttaa häiriön tai vaaran.

Akkuyksikön vaihtaminen

Notebook PC -sarjassa käytetään litiumakkuja. Vaihda akku samantyyppiseen kuin mikä tuli tuotteen mukana. Muunlaisen akun käyttö saattaa aiheuttaa räjähdyksen tai tulipalon.



Varoitus! Akut saattavat räjähtää, jos niitä ei käsitellä oikein. Älä yritä avata akkua tai polttaa sitä. Pidä akut lasten ulottumattomissa ja hävitä vanhat akut määräysten mukaisesti. Noudata paikallisia säädöksiä, kun hävität käytettyjä akkuja.

Puhelinlinjan turvallisuus

- Irrota puhelinkaapelit seinäpistokkeesta aina ennen tämän laitteen huoltamista tai avaamista.
- Älä käytä puhelinta (muuta kuin langallista) ukkosmyrskyn aikana. Korkea jännite saattaa kulkeutua puhelinlinjojen kautta salamoinnista johtuen.



Varoitus! Turvallisuuden vuoksi, älä käytä yhteensopimattomia osia, kun lisäät tai vaihdat komponentteja. Neuvottele jälleenmyyjäsi kanssa ostomahdollisuuksista.

Lisätietoja turvallisuudesta

Laitteesi ja sen lisäosat saattavat sisältää pieniä osia. Pidä ne lasten ulottumattomissa.

Käyttöympäristö



Varoitus! Sulje turvallisuussyistä kaikki langattomat laitteet sekä radiolähettimet, kun käytät kannettavaa tietokonettasi seuraavissa olosuhteissa. Näitä laitteita ovat, mutta eivät ne yksistään: Langaton verkko (WLAN), Bluetooth ja/tai 3G.

Muista aina noudattaa jokaisen alueen erityissäädöksiä, ja aina sammuttaa laitteesi kun sen käyttö on kielletty tai kun se voi aiheuttaa häiriötä tai vaaraa. Käytä laitetta vain sen normaaleissa käyttöasennoissa. Tämä laite täyttää RF-altistumisen ohjearvot normaalissa käytössä, ja kun sen antenni on asetettu vähintäänkin 1,5 senttimetrin (5/8 tuumaa) päähän kehostasi (katso alla olevaa kuvaa). Sen ei tulisi sisältää metallia ja sinun tulisi sijoittaa laite yllämainitun matkan päähän kehostasi. Lähettääksesi tiedostoja tai viestejä tämä laite tarvitsee hyvälaatuisen verkkoyhteyden. Joissakin tapauksissa tiedostojen lähetykset saattavat viivästyä, kunnes sellainen yhteys on saatavilla. Varmista, että yllämainittua ohjetta etäisyydestä noudatetaan, kunnes siirto on suoritettu loppuun saakka. Osat laitteesta ovat magneettisia. Laite saattaa vetää puoleensa metallisia esineitä, ja kuulolaitetta käyttävien henkilöiden ei tulisi pitää laitetta lähellä korvaa, jossa kuulolaite on. Älä sijoita luottokortteja tai muitakaan magneettisia tallennusmedioita laitteen läheisyyteen, koska tallennettu tieto saattaa pyyhkiytyä pois.

Lääketieteelliset laitteet

Jokaisen radiolähettimen käyttö, mukaan lukien matkapuhelimet, saattavat häiritä riittämättömästi suojatun lääketieteellisen laitteen toimintaa. Kysy lääkäriltäsi tai lääketieteellisen laitteen valmistajalta, onko laite suojattu riittävästi ulkopuoliselta RF-säteilyltä, tai jos sinulla on jotain muuta kysyttävää. Sammuta laitteesi terveydenhoitolaitoksissa, kun alueen säädökset sinua niin kehoittavat tekemään. Sairaalat tai terveydenhoitolaitokset saattavat käyttää laitteita, jotka ovat herkkiä ulkopuoliselle RF-lähetyskille.

Sydämentahdistajat. Sydämentahdistajan valmistajat suosittelevat, että vähimmäisvälimatka, 15,3 senttimetriä (6 tuumaa), pidetään langattoman laitteen ja sydämentahdistajan välillä, jotta välttyttäisiin sydämentahdistajan häiriöiltä. Nämä suositukset ovat yhteneväisiä erillisen Langattoman Teknologian Tutkimuksen kanssa. Sydämentahdistajan omaavien henkilöiden tulisi toimia seuraavasti:

- Pidä laite aina vähintäänkin 15,3 senttimetrin (6 tuuman) etäisyydellä sydämentahdistajasta.
- Älä kanna laitetta päälläolevan sydämentahdistaja läheisyydessä. Jos epäilet häiriötä, sammuta laitteesi, ja siirrä sitä.

Kuulolaitteet. Jotkin digitaaliset, langattomat laitteet saattavat aiheuttaa häiriötä kuulolaitteissa. Jos häiriötä ilmenee, ota yhteyttä palveluntarjoajaasi.

Ajoneuvot

RF-signaalit saattavat aiheuttaa ongelmia virheellisesti asennetuissa tai riittämättömästi suojaamattomissa moottoriajoneuvojen laitteissa, kuten polttoainejärjestelmissä, elektronisissa luistonestojarruissa, elektronisissa nopeudensäätimissä sekä turvatyynyjärjestelmissä. Saadaksesi lisätietoja tarkista ajoneuvosi tai lisälaitteiston valmistajalta, tai sen edustajalta. Ainoastaan pätevä henkilöstö saa huoltaa, tai asentaa laitteen ajoneuvoon. Virheellinen asennus tai huolto voi olla vaarallista ja voi purkaa laitteen takuun. Varmista säännöllisesti, että kaikki langattomat laitteet ajoneuvossasi ovat kiinni sekä toimivat asiallisesti. Älä säilytä tai kanna tulenarkoja nesteitä, kaasuja, tai räjähteitä laitteen, sen osien, ja lisäosien kanssa samassa tilassa. Ajoneuvoissa jotka ovat varustettu turvatyynyllä, muista että turvatyyny täyttyvät suurella voimalla. Älä sijoita esineitä, mukaanlukien asennetut tai siirrettävät langattoamat laitteistot, turvatuunyn yläpuoliselle alueelle, tai toiminta-alueelle. Jos ajoneuvossa oleva langaton laite on virheellisesti asennettu, ja turvatyyny laukeaa, vakavia vammoja saattaa seurata. Laitteen käyttö lentokoneessa on kielletty. Sammuta laitteesi ennen lentokoneeseen astumista. Langattomien puhelinten käyttö lentokoneessa voi olla vaarallista lentokoneen toiminnalle, häiritä langatonta puhelinverkkoa, sekä olla laitonta.

Räjähdysherkät ympäristöt

Sammuta laitteesi ollessa alueella, jossa voi olla mahdollisesti räjähdysriskiä ilmiä, ja noudata kaikkia merkkejä sekä ohjeita. Mahdollisesti räjähdysriskiin ilmiäireihin kuuluvat alueet, jossa normaalisti kehoitetaan sammuttamaan ajoneuvon moottori. Kipinät sellaisilla alueilla saattavat aiheuttaa räjähdysriskin tai tulipalon, josta seuraa fyysisiä vammoja, tai jopa kuolema. Sammu laite tankkauspaikoissa, kuten bensa-automaateilla ja huoltoasemilla. Tarkkaile radiolähettimien käytön rajoituksia bensa-asemilla, varasto- ja jakelualueilla; kemikaalilaitoksilla; tai missä räjähtäminen on mahdollista. Räjähdysriskin ilmiäireiden alueet ovat yleensä, mutta eivät aina, selvästi merkittyjä. Ne sijaitsevat laivan kannen alla, kemikaalien kuljetus- tai varastointirakennuksissa, ajoneuvoissa jotka käyttävät nestemäistä kaasua (kuten propaania tai butaania) sekä alueella, joiden ilmassa on kemikaaleja tai hiukkasia, kuten viljaa, pölyä tai metallihiukkasia.

Hätäpuhelut

Varoitus: Et voi tehdä hätäpuheluita tämän laitteen välityksellä. Tehdäksesi hätäpuhelun, sinun tulisi käyttää matkapuhelintasi tai muuta puhelinta.

Hävittämisohteet

Hävittäessäsi tämän sähkölaitteen älä heitä sitä roskakoriin. Jotta minimoidaan saastuminen ja taataan äärimmilleen viety ympäristönsuojelu, kierrätä se. Saat lisätietoa sähköisten ja elektronisten laitteiden jätteistä (Waste from Electrical and Electronics Equipment, WEEE) koskevista sääöksistä web-sivulta <http://global.acer.com/about/sustainability.htm>



Elohopeahuomautus

Projektorit tai sähkölaitteet, joissa on LCD/CRT-monitori tai -näyttö: Tämän laitteen sisällä olevat lamput sisältävät elohopeaa ja ne täytyy kierrättää tai hävittää paikallisten, osavaltion tai kansallisten lakien mukaisesti. Lisätietoja saat elektroniikkateollisuuden liitosta osoitteesta www.eiae.org. Lampputuotteen kierrätystietoa on osoitteesta www.lamprecycle.org.





ENERGY STAR

ENERGY STAR on hallinto-ohjelma (julkinen/yksityinen osakkuus) joka antaa henkilöille voimaa suojata ympäristöä kustannustehokkaalla tavalla ja ilman tuoteominaisuuksia tuhlaavaa laatua. Tuotteet, jotka ansaitsevat ENERGY STAR -merkin estävät kasvihuonekaasujen päästöjä kohtaamalla tiukat energiatehokkuuden suuntaviivat, jotka US Environmental Protection Agency (EPA) ja US Department of Energy (DOE) ovat asettaneet. Keskivertokodissa 75% kaikesta kotielektroniikkaan käytetystä sähköstä kulutetaan, vaikka tuotteet sammutetaan. ENERGY STAR -pätevät kotielektroniikkatuotteet käyttävät energiaa pois-asennossa 50%:iin saakka vähemmän kuin perinteiset laitteet. Katso lisätietoja osoitteessa <http://www.energystar.gov> ja <http://www.energystar.gov/powermanagement>.

Acer Inc. on määrittänyt ENERGY STAR partnerin kanssa, että tämä tuote täyttää ENERGY STAR-ohjeiden vaatimukset energiatehokkuudelle.



Huomautus: Yllä oleva lausunto koskee vain Acer notebookeja, joiden käsituen oikeassa alakulmassa on ENERGY STAR tarra.

Tämä tuote on lähetetty käyttöön otettuna virranhallintaa varten:

- Aktivoi näytön Lepotila 15 minuutissa käyttäjän toimetttömyydestä.
- Aktivoi tietokoneen Lepotila 30 minuutissa käyttäjän toimetttömyydestä.
- Herätä tietokone Lepotilasta virtapainiketta painamalla.
- Lisää virranhallinnan asetuksia voidaan tehdä Acer ePower Management -sovelluksen kautta.

Vihjeitä ja tietoa mukavaa käyttöä varten

Tietokoneiden käyttäjät saattavat valittaa silmien rasittumisesta ja päänsärystä liian pitkän käytön jälkeen. Käyttäjät altistuvat myös fyysisille vammoille työskenneltyään useita tunteja tietokoneen ääressä. Pitkät työajat, huono ryhti, huonot työtavat, stressi, puuttelliset työolosuhteet, oma terveys ja muut tekijät lisäävät suuresti fyysisen vamman riskiä.

Vääränlainen tietokoneen käyttö saattaa johtaa karpaalitunnelioireyhtymään, sidekudostulehdukseen, jännetuppitulehdukseen tai muihin lihasrakenteiden häiriöihin. Seuraavat oireet saattavat ilmetä käsissä, ranteissa, käsivarsissa, hartioissa, niskassa tai selässä:

- tunnottomuus tai polttava tai kutittava tunne
- särky, kipu tai arkuus
- kipu, turvotus tai sykähtely
- jäykkyys tai tiukkuus
- kylmyys tai heikkous

Mukavuusalueen löytäminen

Löydä mukavuusalueesi säätämällä näytön katselukulmaa, käyttämällä jalkatelinettä tai nostamalla istumakorkeuttasi saadaksesi mukavimman mahdollisen asennon. Katso seuraavat vihjeet:

- vältä olemasta liian kauan samassa asennossa
- vältä eteen- ja/tai taaksepäin nojaamista
- nouse ylös ja kävele säännöllisesti antaaksesi jalkalihastesi levätä
- pidä lyhyitä taukoja rentouttaaksesi niskasi ja hartiasi
- vältä lihasten tai hartioiden jännittämistä
- asenna ulkoinen näyttö, näppäimistö ja hiiri sopivasti mukavalle etäisyydelle
- jos katsot näyttöä enemmän kuin papereita, minimoi niskan rasitus asettamalla näyttö pöydän keskelle

Näön hoito

Pitkät katseluajat, vääränlaiset silmälasit tai piilolinssit, valonhohto, liiallinen huoneenvalaistus, huonosti tarkennetut näytöt, hyvin pienet kirjasimet ja matalakontrastiset näytöt saattavat rasittaa silmiäsi. Seuraava osa tarjoaa ehdotuksia silmien rasituksen vähentämiseksi.

Silmät

- Lepuuta silmiäsi usein.
- Anna silmillesi säännöllisiä taukoja katsomalla pois päin monitorista ja keskittämällä katse kaukaiseen pisteeseen.
- Räpäytä silmiä usein, jotta ne eivät kuivu.

Näyttö

- Pidä näyttö puhtaana.
- Pidä pääsi korkeammalla kuin näytön yläreuna, jotta silmät katsovat alaspäin, kun katsot näytön keskikohtaa.
- Paranna tekstin luettavuutta ja grafiikan selvyyttä säätämällä näytön kirkkaus ja/tai kontrasti mukavalle tasolle.
- Poista valonhohto ja heijastukset seuraavasti:
 - aseta näyttö sivuttain ikkunaan tai muuhun valonlähteeseen
 - minimoi huoneen valo käyttämällä verhoja tai sälekahtimia
 - käytä lisävaloa
 - vaihda näytön katselukulmaa
 - käytä kirkasvalosuodatinta
 - käytä näyttösilmiä, kuten pahvinpalaa asetettuna näytön yläetureunasta ulospäin
- Vältä näytön säätämistä omituiseen katselukulmaan.
- Vältä katsomasta kirkkaita valonlähteitä, kuten avoimia ikkunoita, liian pitkiä aikoja.

Hyvien työtapojen kehittäminen

Tee tietokoneen käytöstäsi rennompaa ja tuottavampaa kehittämällä seuraavia työtapoja:

- Pidä lyhyitä taukoja säännöllisesti ja usein.
- Venyttele.
- Hengitä raitista ilmaa niin usein kuin mahdollista.
- Kuntoile säännöllisesti ja pidä yllä terveyttäsi.



.....

Varoitus! Emme suosittele tietokoneen käyttöä sohvalla tai sängyllä. Jos tämä on välttämätöntä, työskentele vain lyhyitä jaksoja, pidä taukoja säännöllisesti ja venyttele.



.....

Ohje: Jos haluat lisätietoja, katso "**Määräykset ja turvallisuusilmoitukset**" on page 77 AcerSystem User's Guide:ssa.

Federal Communications Commission Declaration of Conformity

This device complies with Part 15 of the FCC Rules. Operation is subject to the following two conditions: (1) This device may not cause harmful interference, and (2) This device must accept any interference received, including interference that may cause undesired operation.

The following local manufacturer/importer is responsible for this declaration:

| | |
|-------------------------------|--|
| Product name: | Notebook PC |
| Model number: | MS2229 |
| Machine type: | Aspire 2920/2920Z/2420 |
| SKU number: | Aspire 2920/2920Z/2420-xxxxx ("x" = 0 - 9, a - z, or A - Z) |
| Name of responsible party: | Acer America Corporation |
| Address of responsible party: | 333 West San Carlos St. San Jose, CA 95110 USA |
| Contact person: | Acer Representative |
| Tel: | 1-254-298-4000 |
| Fax: | 1-254-298-4147 |



Declaration of Conformity

We,

Acer Computer (Shanghai) Limited

3F, No. 168 Xizang medium road, Huangpu District,
Shanghai, China

Contact Person: Mr. Easy Lai

Tel: 886-2-8691-3089 Fax: 886-2-8691-3000

E-mail: easy_lai@acer.com.tw

Hereby declare that:

Product: Notebook PC

Trade Name: Acer

Model Number: MS2229

Machine Type: Aspire 2920/2920Z/2420

SKU Number: Aspire 2920/2920Z/2420-xxxx ("x" = 0~9, a~z, or A~Z)

Is compliant with the essential requirements and other relevant provisions of the following EC directives, and that all the necessary steps have been taken and are in force to assure that production units of the same product will continue comply with the requirements.

EMC Directive 89/336/EEC as attested by conformity with the following harmonized standards:

- EN55022:1998 + A1:2000 + A2:2003, AS/NZS CISPR22:2002, Class B
- EN55024:1998 + A1:2001 + A2:2003
- EN61000-3-2:2000, Class D
- EN61000-3-3:1995 + A1:2001
- EN55013:2001 + A1:2003
- EN55020:2002 + A1:2003

Low Voltage Directive 73/23/EEC as attested by conformity with the following harmonized standard:

- **EN60950-1:2001**
- **EN60065:2002**

Council Decision 98/482/EC (CTR21) for pan- European single terminal connection to the Public Switched Telephone Network (PSTN).

RoHS Directive 2002/95/EC on the Restriction of the Use of certain Hazardous Substances in Electrical and Electronic Equipment

R&TTE Directive 1999/5/EC as attested by conformity with the following harmonized standard:

- **Article 3.1(a) Health and Safety**
 - EN60950-1:2001
 - EN50371:2002
- **Article 3.1(b) EMC**
 - EN301 489-1 V1.4.1:2002
 - EN301 489-17 V1.2.1:2002
 - EN301 489-3 V1.4.1:2002 (Applied to shipment with 27MHz wireless mouse/keyboard)
- **Article 3.2 Spectrum Usages**
 - EN300 328 V1.5.1:2004
 - EN301 893 V1.2.3:2003
 - EN300 220-1 V1.3.1:2000 (Applied to shipment with 27MHz wireless mouse/keyboard)
 - EN300 220-3 V1.1.1:2000 (Applied to shipment with 27MHz wireless mouse/keyboard)

Easy Lai

Easy Lai / Director

Acer Computer (Shanghai) Limited

6 July 2007

Date

Aloitetaan perusasioista

Haluamme kiittää sinua Acerin kannettavan tietokoneen valitsemisesta liikkuvien tietokonetarpeittesi täyttämisessä.

Ohjeet

Helpottaaksesi sinua Acer-tietokoneen käyttämisessä olemme suunnitelleet sarjan ohjekirjoja:



Ensiksikin, juliste **Aloittelijoille...** auttaa sinua tietokoneen käyttöönotossa.



Painettu **Käyttöohjekirja** esittelee uuden tietokoneesi perusominaisuudet ja -toiminnot. Lisätietoja siitä, miten tietokoneesi auttaa sinua lisäämään tuottavuutta, on annettu ohjeessa **AcerSystem User's Guide**. Tässä ohjeessa on yksityiskohtaiset ohjeet järjestelmätöiminnoista, tietojen palauttamisesta, tietokoneen laajentamisesta ja ongelmanratkaisusta. Siinä on myös annettu yleisiä ohjeita, tietoja takuusta sekä turvallisuusohjeita. Se on saatavana Portable Document Format (PDF) –muodossa ja se on jo asennettu tietokoneellesi. Voit avata sen noudattamalla seuraavia ohjeita:

1 Napsauta  **Käynnistä, Kaikki ohjelmat, AcerSystem**.

2 Napsauta **AcerSystem User's Guide**.

Ohje: Jotta voit katsella käyttöohjekirjaa, Adobe Readerin on oltava asennettu. Jos Adobe Reader ei ole asennettu, sen asennus käynnistyy ennen **AcerSystem User's Guide** avaamista. Noudata näytölle tulevia ohjeita, kunnes asennus on valmis. Saat lisätietoja Adobe Readerin asennuksesta ja käytöstä valikosta **Ohje ja tukikeskus**.

Tietokoneen peruskäyttöohjeita

Tietokoneen käynnistäminen ja sammuttaminen

Tietokone kytetään päälle painamalla ja vapauttamalla LCD-näytön alla helppokäynnistyspainikkeiden vieressä olevan virtapainikkeen. Katso lisätietoja **"Näkymä ylhäältä" sivulta 15** virtapainikkeen sijainnista.

Tietokone sammutetaan yhdellä seuraavista tavoista:

- Käytä Windowsin sammutuskomentoa

Napsauta **Käynnistä**  minkä jälkeen napsauta **Sammuta**.

- Käytä virtapainiketta

Voit myös panna tietokoneen lepotilaan painamalla lepotilan pikanäppäintä **<Fn> + <F4>**.



.....

Ohje: Jos tietokone ei sammu normaalisti, paina virtapainiketta yli neljän sekunnin ajan ja näin tietokone sammuu. Jos sammutat tietokoneen ja haluat käynnistää sen uudelleen, odota sammuttamisen jälkeen vähintään kahden sekunnin ajan ennen virran uudelleenkytkemistä.

Tietokoneen hoito

Tietokoneesi toimii hyvin, jos pidät siitä huolta.

- Älä jätä tietokonetta suoraan auringonpaisteeseen. Älä aseta sitä lämmönlähteen, kuten lämpöpatterin läheisyyteen.
- Älä altista tietokonetta alle 0 °C (32 °F) tai yli 50 °C (122 °F) lämpötiloihin.
- Älä altista tietokonetta magneettikentille.
- Älä altista tietokonetta sateelle tai kosteudelle.
- Älä kaada vettä tai muuta nestettä tietokoneen päälle.
- Älä altista tietokonetta tärinälle tai iskuille.
- Älä altista tietokonetta pölylle tai lialle.
- Älä koskaan aseta esineitä tietokoneen päälle.
- Älä läimäytä tietokoneen kantta kiinni voimakkaasti.
- Älä aseta tietokonetta epätasaiselle pinnalle.

Verkkolaitteen hoito

Tässä on muutamia verkkolaitteen hoitoon liittyviä ohjeita:

- Älä kytke verkkolaitetta mihinkään muuhun laitteeseen.
- Älä astu verkkojohdon päälle tai aseta sen päälle painavia esineitä. Asenna kaapelit niin, etteivät ne tartu jalkoihin tai altistu kulutukselle.
- Irrottaessasi verkkojohtoa älä vedä johdosta vaan pistotulpasta.
- Jos käytät jatkojohtoa, varmista, että johto kestää verkkolaitteen ja tietokoneen kuormituksen. Varmista myös, että kokonaiskuormitus ei ylitä sulakkeen kokoa.

Akun hoitaminen

Seuraavassa on muutamia akun hoitoon liittyviä ohjeita:

- Vaihda akut samanlaisiin akkuihin niitä vaihtaessasi. Sammuta tietokone ennen akun irrotusta.
- Älä avaa akkua. Pidä se lasten ulottumattomissa.
- Hävitä vanhat akut määräysten mukaisesti. Kierrätä kaikki kierrätettävä materiaali.

Puhdistaminen ja huolto

Noudata seuraavia ohjeita puhdistaessasi tietokonetta:

- 1 Sammuta tietokone ja poista akkuyksikkö.
- 2 Irrota verkkolaite.
- 3 Käytä pehmeää ja kosteaa pyyhettä. Älä käytä puhdistusaineita.

Jos seuraavia oireita ilmenee:

- tietokone on pudonnut tai sen runko on vaurioitunut;
- tietokone ei toimi normaalisti

Katso lisätietoja kohdasta **"Usein kysyttyjä kysymyksiä" sivulta 38.**

Tietoja turvallisuuttasi ja mukavuuttasi varten

| | |
|---|------|
| Tärkeitä turvallisuusohjeita | iii |
| Lisätietoja turvallisuudesta | iii |
| Käyttöympäristö | vii |
| Lääketieteelliset laitteet | vii |
| Ajoneuvot | viii |
| Räjähdysherkät ympäristöt | ix |
| Hätäpuhelut | ix |
| Hävittämisohteet | ix |
| Vihjeitä ja tietoa mukavaa käyttöä varten | x |
| Federal Communications Commission | |
| Declaration of Conformity | xii |
| Declaration of Conformity | xiii |

Aloitetaan perusasioista

| | |
|---|-----|
| Ohjeet | xiv |
| Tietokoneen peruskäyttöohjeita | xiv |
| Tietokoneen käynnistäminen ja sammuttaminen | xiv |
| Tietokoneen hoito | xv |
| Verkkolaitteen hoito | xv |
| Akun hoitaminen | xvi |
| Puhdistaminen ja huolto | xvi |

Acer Empowering Technology

| | |
|--|----|
| Empowering Technology -salasana | 1 |
| Acer eNet Management | 2 |
| Acer ePower Management | 4 |
| Acer eAudio Management | 6 |
| Acer ePresentation Management | 7 |
| Acer eDataSecurity Management (valituissa malleissa) | 8 |
| Acer eLock Management | 9 |
| Acer eRecovery Management | 11 |
| Acer eSettings Management | 13 |
| Windows Mobility Center | 14 |

Tutustuminen Acerin kannettavaan tietokoneeseen

| | |
|----------------------|----|
| Näkymä ylhäältä | 15 |
| Etunäkymä suljettuna | 17 |
| Vasen näkymä | 17 |
| Oikea näkymä | 18 |
| Taustanäkymä | 19 |
| Pohjanäkymä | 19 |

Määrittelyt

Ilmaisimet

Helppokäynnistyspainikkeet

Kosketusalusta

| | |
|------------------------------|----|
| Perusasiat kosketusalustasta | 27 |
|------------------------------|----|

Näppäimistön käyttö

| | |
|--|----|
| Lukitusnäppäimet ja sulautettu numeerinen näppäinryhmä | 29 |
|--|----|

Sisällysluettelo

| | |
|--|-----------|
| Windows-näppäimet | 30 |
| Pikavalintanäppäimet | 31 |
| Erikoisnäppäimet | 32 |
| Optisen (CD- tai DVD-) levyaseman kelkan ulostyön täminen | 33 |
| Tietokoneen turvalukon käyttäminen | 33 |
| Ääni | 34 |
| Äänenvoimakkuuden säätö | 34 |
| Järejstemätarvikkeiden käyttäminen | 35 |
| Acer GridVista | |
| (yhteensopiva kaksoisnäytön kanssa) | 35 |
| Launch Manager | 36 |
| Norton Internet Security | 37 |
| Usein kysyttyjä kysymyksiä | 38 |
| Yhteyden ottaminen huoltoon | 41 |
| Kansainvälinen takuu | |
| "International Travelers Warranty" (ITW) | 41 |
| Ennen yhteydenottoa | 41 |
| Akku | 42 |
| Akun ominaisuudet | 42 |
| Akun kestoiän pidentäminen | 42 |
| Akun irrottaminen ja asettaminen paikalleen | 43 |
| Akun lataaminen | 44 |
| Akun varaustilan tarkistaminen | 44 |
| Akun kestoiän optimointi | 44 |
| Alhaisen varaustilan varoitus | 45 |
| Acer Arcade (valituissa malleissa) | 46 |
| Sisällön löytäminen ja toistaminen | 47 |
| Asetukset | 47 |
| Arcaden ohjaus | 48 |
| Navigation controls (Navigointitoiminnot) | 48 |
| Toiston ohjaus | 48 |
| Virtuaalinäppäimistö | 49 |
| Taustatila | 49 |
| Cinema (Elokuva) | 50 |
| Asetukset | 50 |
| Album (Albumi) | 51 |
| Kuvien muokkaaminen | 51 |
| Diaesityksen asetukset | 51 |
| Video | 52 |
| Videotiedoston toistaminen | 52 |
| Kuvankaappaus | 52 |
| Videon muokkaus | 52 |
| Music (Musiikki) | 53 |
| Tee DVD-levyjä | 53 |
| CD-/DVD-levyn tekeminen | 53 |
| Acer Arcade Deluxe | |

| | |
|--|-----------|
| (valituissa malleissa) | 55 |
| Kaukosäädin (valituissa malleissa) | 56 |
| Kaukosäätimen toiminnot | 57 |
| Acer Arcade Deluxe:n käynnistäminen | 58 |
| VideoMagician | 58 |
| DV Wizard | 58 |
| DVDivine | 58 |
| Kannettavan PC:n mukaan ottaminen | 59 |
| Tietokoneen irrottaminen pöytätietoneesta | 59 |
| Tietokoneen siirtäminen | 59 |
| Tietokoneen valmistelu | 59 |
| Mitä viedä kokouksiin | 60 |
| Tietokoneen vieminen kotiin | 60 |
| Tietokoneen valmistelu | 60 |
| Mitä ottaa mukaan | 60 |
| Erikoista huomioitavaa | 61 |
| Kotitoimiston rakentaminen | 61 |
| Tietokoneen ottaminen mukaan matkalle | 61 |
| Tietokoneen valmistelu | 61 |
| Mitä ottaa mukaan | 61 |
| Erikoista huomioitavaa | 62 |
| Tietokoneen ottaminen mukaan kansainväliselle matkalle | 62 |
| Tietokoneen valmistelu | 62 |
| Mitä ottaa mukaan | 62 |
| Erikoista huomioitavaa | 62 |
| Tietokoneen suojaaminen | 63 |
| Tietokoneen turvalukon käyttäminen | 63 |
| Salasanojen käyttö | 63 |
| Salasanojen syöttäminen | 64 |
| Salasanojen asettaminen | 64 |
| Tietokoneen laajentaminen | 65 |
| Liitettävyyys | 65 |
| Fax/data-modeemi | 65 |
| Sisäänrakennettu verkkotoiminto | 66 |
| USB-väylä | 66 |
| ExpressCard | 67 |
| Muistin lisääminen | 68 |
| BIOS-sovellus | 69 |
| Käynnistyssekvenssi | 69 |
| Levyiltä levyille -palautus käytössä | 69 |
| Salasana | 69 |
| Ohjelmiston käyttö | 70 |
| DVD-elokuvien toistaminen | 70 |
| Virranhallinta | 71 |
| Acer eRecovery Management | 72 |
| Luo varmuuskopio | 72 |
| Polta varmistuslevy | 73 |

| | |
|---|-----------|
| Palautus ja toipuminen | 73 |
| Tietokoneen ongelmanratkaisu | 74 |
| Ongelmanratkaisuvihjeitä | 74 |
| Virheilmoitukset | 74 |
| Määräykset ja turvallisuusilmoitukset | 76 |
| FCC-ilmoitus | 76 |
| Modeemia koskevia ohjeita | 77 |
| Laser-laitteen yhteensopivuuslausunto | 77 |
| LCD-näytön pikseleitä koskeva lausunto | 78 |
| Macrovision tekijänoikeutta koskeva ilmoitus | 78 |
| Radiolaitteeseen liittyvä huomautus | 78 |
| Yleistä | 78 |
| Euroopan Unioni (EU) | 79 |
| FCC RF –turvallisuusvaatimus | 80 |
| Kanada - Matalatehoiset ilman lupaa käytettävät radiolaitteet (RSS-210) | 81 |
| LCD panel ergonomic specifications | 82 |
| Indeksi | 83 |

Acer Empowering Technology

Empowering Technology -työkalupalkki tekee helpoksi päästä usein käytettyihin toimintoihin ja uuden Acer järjestelmäsäihallittsemisen. Oletuksena kuvaruudun ylemmässä puoliskossa näytetty se tarjoaa pääsyn seuraaviin aliohjelmiin:



Ohje: Koko seuraava sisältö on vain yleiseksi tiedoksi. Varsinaiset tuotteen tekniset tiedot voivat vaihdella.

- **Acer eNet Management** kytkeytyy älykkäästi sijaintiperusteisiin verkostoihin.
- **Acer ePower Management** pidentää akun kestoa monipuolisten käyttöprofiilien avulla.
- **Acer eAudio Management** antaa sinun helposti ohjata parannettuja Dolby® Home Theater™:n ääniefektejä järjestelmässäsi.
- **Acer ePresentation Management** voidaan liittää projektoriin ja säätää kätevästi näyttöasetukset.
- **Acer eDataSecurity Management** suojaa tiedot tunnussanoilla ja edistyneillä salausalgoritmeilla. (valituissa malleissa)
- **Acer eLock Management** rajoittaa pääsyä ulkoisiin muistivälineisiin.
- **Acer eRecovery Management** tukee/ottaa talteen tietoa joustavasti, luotettavasti ja täydellisesti.
- **Acer eSettings Management** pääsee käsiksi järjestelmätietoihin ja säätää asetukset helposti.



Saadaksesi lisätietoja napsauta hiiren oikealla näppäimellä Empowering Technology -työkalupalkkia, valitse sitten "**Ohje**" (Help) tai "**Opastus**" (Tutorial) -toiminto.

Empowering Technology -salasana

Ennen kuin käytät Acer eLock Management- ja Acer eRecovery Management-ohjelmistoa, sinun täytyy alustaa Empowering Technology -salasana. Napsauta hiiren oikealla painikkeella Empowering Technology -työkalupalkkia ja valitse "**Password Setup**" (Salasanan asetus) näin tehdäksesi. Jos et alusta Empowering Technology -salasanaa, sinua kehoitetaan tekemään näin, kun suoritat Acer eLock Management- tai Acer eRecovery Management-ohjelmaa ensimmäisen kerran.

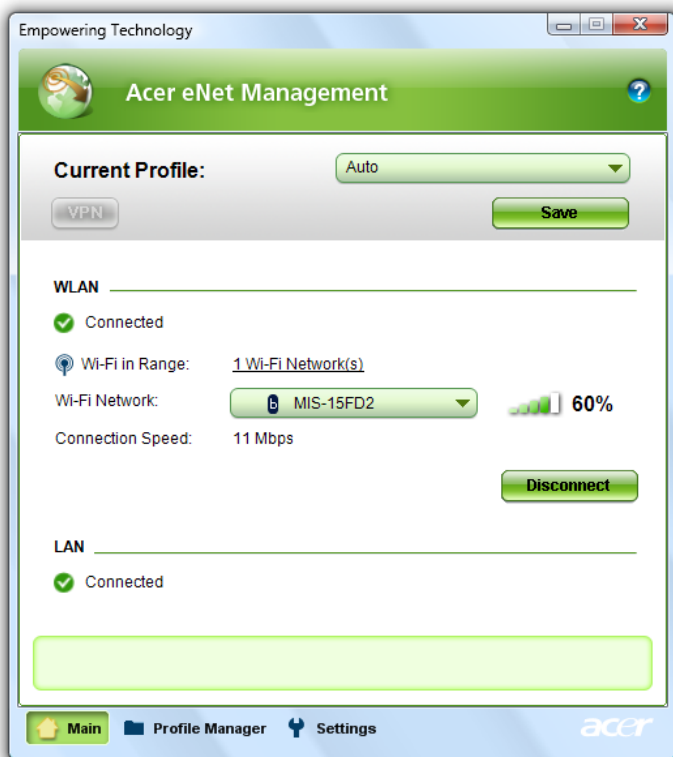


Ohje: Jos menetät Empowering Technology -salasana, ei ole keinoa resetoida se paitsi alustamalla järjestelmäsi uudestaan. Pidä huolta, että salasana on varmassa muistissa.

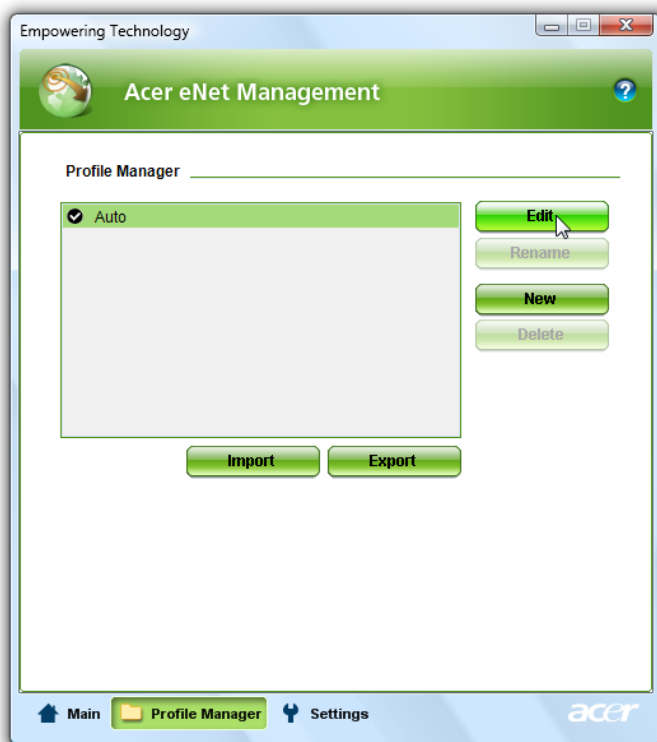
Acer eNet Management

Acer eNet Management auttaa sinua liittämään koneen nopeasti ja helposti langallisiin ja langattomiin verkkoihin useissa eri kohteissa. Päästäksesi tähän apuohjelmaan valitse "**Acer eNet Management**" Empowering Technology -työkalupalkista tai suorita ohjelma Acer Empowering Technology -ohjelmaryhmästä Käynnistys-valikossa. Voit myös asettaa Acer eNet Management-ohjelman käynnistymään automaattisesti kytkiessäsi koneen päälle.

Acer eNet Management havaitsee automaattisesti parhaat asetukset uudelle sijainnille, samalla tarjoten vapauden manuaalisesti säätää asetukset sopimaan tarpeisiisi.



Acer eNet Management voi tallentaa kohteen verkkoasetukset profiiliksi, ja käyttää oikeaa profiilia automaattisesti sinun siirtyessä kohteesta toiseen. Varastoituihin asetuksiin luetaan verkkoliitännäasetukset (IP- ja DNS-asetukset, langattomat AP-yksityiskohdat, jne.) sekä tulostimen oletusasetukset. Turvallisuus- ja varmuusnäkökohtien vuoksi Acer eNet Management ei varastoi käyttäjätunnus- ja salasana-tietoja.



Acer ePower Management

Acer ePower Management -ominaisuudet on helppo käyttäjälitöntä virranhallintavaihtoehtojen konfiguroimiseen. Päästäksesi tähän aliohjelmaan valitse "**Acer ePower Management**" Empowering Technology -työkalupalkista, suorita ohjelma Acer Empowering Technology -ohjelmaryhmästä Käynnistys-valikossa, tai napsauta hiiren oikealla painikkeella Windows-virtakuvaketta järjestelmätarjottimella ja valitse "**Acer ePower Management**".

Tehosuunnitelmien käyttäminen

Acer ePower Management tulee kolmen ennalta määritellyn tehosuunnitelman kanssa: Balanced (Tasapainotettu), High performance (Korkea suoritustaso) ja Power saver (Virransäästäjä). Voit myös luoda mukautettuja tehosuunnitelmia. Voit luoda, vaihtaa välillä, muokata, poistaa ja palauttaa tehosuunnitelmia kuten alla on kuvattu.


Näytä ja säädä asetukset On Battery (Akku päällä)- ja Plugged In (Kytetty) -tiloihin napsauttamalla asianomaisia välilehtiä. Voit avata Windows-virtavalinnat napsauttamalla "**More Power Options**" (Enemmän virtavalintoja).



Ohje: Et voi poistaa ennalta määritettyjä tehosuunnitelmia.

Uuden tehosuunnitelman luominen:

Muokattujen tehosuunnitelmien luominen mahdollistaa sinulle tallentaa ja nopeasti vaihtaa henkilökohtaistettuun virtavalintojen joukkoon.

- 1 Napsauta Luo tehosuunnitelma -kuvaketta. 
- 2 Anna nimi uudelle tehosuunnitelmillesi.
- 3 Valitse ennalta määritetty tehosuunnitelma pohjaksi mukautetulle suunnitelmillesi.
- 4 Vaihda tarvittaessa näyttö- ja lepoasetuksia, joita haluat tietokoneesi käyttävän.
- 5 Napsauta "**OK**" uuden tehosuunnitelmasi tallentamiseksi.

Vaihtaminen tehosuunnitelmien välillä:

- 1 Valitse alasetteluettelosta haluamasi tehosuunnitelma, johon haluat vaihtaa.
- 2 Napsauta "**Apply**" (Käytä).


Tehosuunnitelman muokkaaminen:

Tehosuunnitelman muokkaaminen mahdollistaa sinulle säätää järjestelmän asetuksia kuten LCD brightness (LCD:n kirkkaus) ja CPU speed (CPU:n nopeus). Voit myös kääntää järjestelmän komponentteja päälle/pois akun kestoian lisäämiseksi.


- 1 Vaihda tehosuunnitelmaan, jota haluat muokata
- 2 Sääda asetuksia tarpeen mukaan.
- 3 Napsauta **"Apply"** (Käytä) uusien asetusten tallentamiseksi.

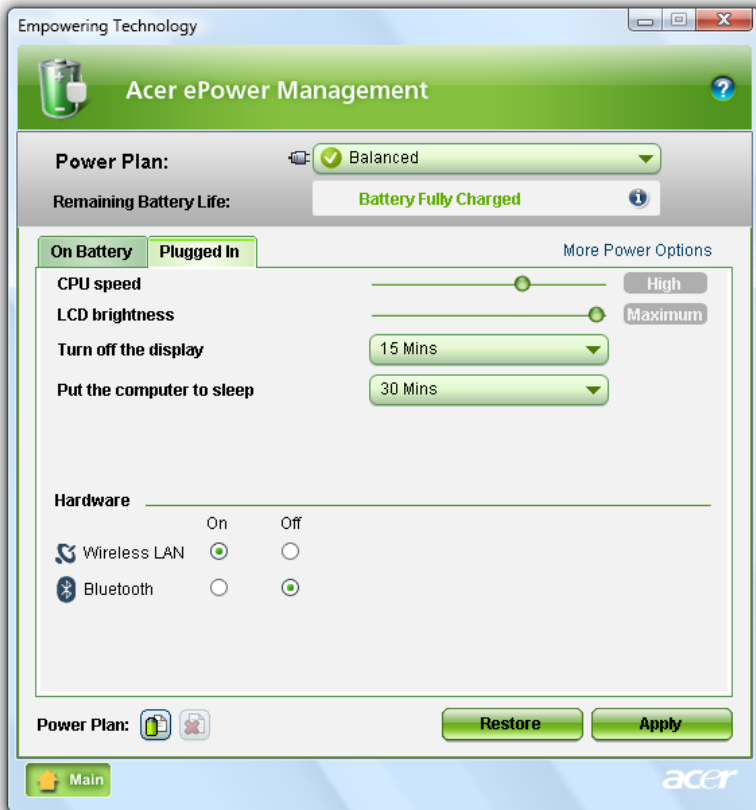
Tehosuunnitelman poistaminen:

Et voi poistaa tehosuunnitelmaa, jota olet parhaillaan käyttämässä. Jos haluat poistaa aktiivisen tehosuunnitelman, vaihda ensin toiseen.

- 1 Valitse alasetteluettelosta haluamasi tehosuunnitelma, jonka haluat poistaa.
- 2 Napsauta Poista tehosuunnitelma -kuvaketta. 

Akun tila

Kun haluat reaaliaikaisia arvioita akun kestoajasta nykyisellä virrankulutuksella, katso ikkunan ylemmässä puoliskossa olevaa paneelia. Napsauta  nähdäksesi arvioidun akun kestoajan lepo- ja unitiloissa.



Acer eAudio Management

Acer eAudio Management antaa sinun helposti ohjata parannettuja Dolby® Home Theater™:n ääniefektejä järjestelmässäsi. Valitse **"Movie"** ("Elokuva") tai **"Game"** ("Peli") -tila kokeaksesi 5.1-kanavan surround-äänen vaikuttavan todellisuuden 2 kaiuttimesta, Dolby Virtual Speaker -teknologialla. **"Music"** ("Musiikki") -tila antaa sinun nauttia suosikkisävelmistäsi eloisissa yksityiskohdissa.



((Surround On))



((Surround On))

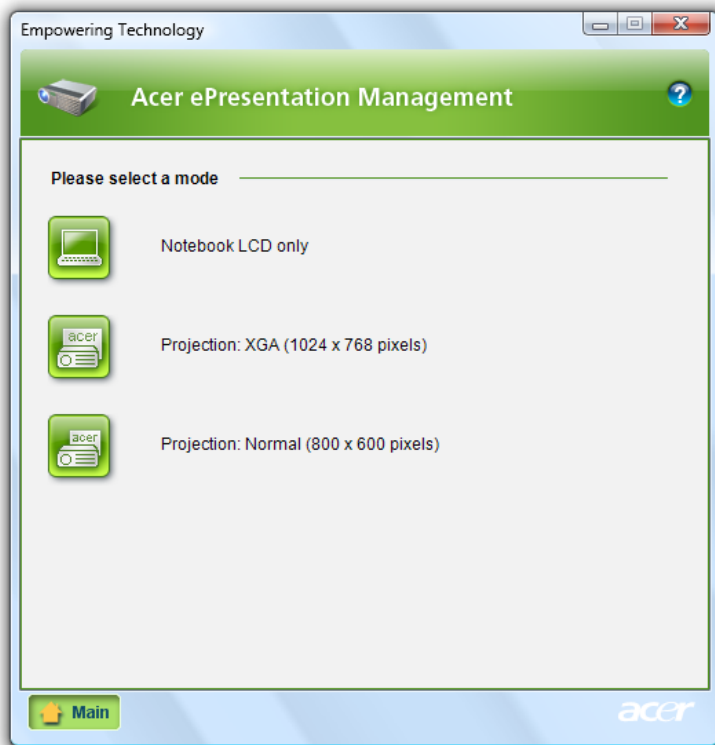


Surround Off

Acer ePresentation Management

Acer ePresentation Management -ohjelma antaa heijastaa tietokoneesi näytön ulkoiseen laitteeseen tai projektoriin käyttäen pikanäppäintä: <Fn> + <F5>.

Jos automaattinen havaitsemislaitteisto on toteutettu järjestelmässä ja ulkoinen näyttö tukee sitä, järjestelmän näyttö kytketään automaattisesti pois, kun ulkoinen näyttö on kytketty järjestelmään. Projektoreille ja ulkoisille laitteille, joita ei automaattisesti havaita, käynnistä Acer ePresentation Management valitsemaan sopivan näyttöasetuksen.



Ohje: Jos palautettu resoluutio ei ole oikea sen jälkeen, kun olet irrottanut projektoria, tai sinun tarvitsee käyttää ulkoista resoluutiota, jota Acer ePresentation Management ei tue, säädä näytön asetukset käyttämällä toimintoa Näytön ominaisuudet (Display Properties) tai apuohjelmaa, jonka grafiikkatoimittaja on toimittanut.

Acer eDataSecurity Management

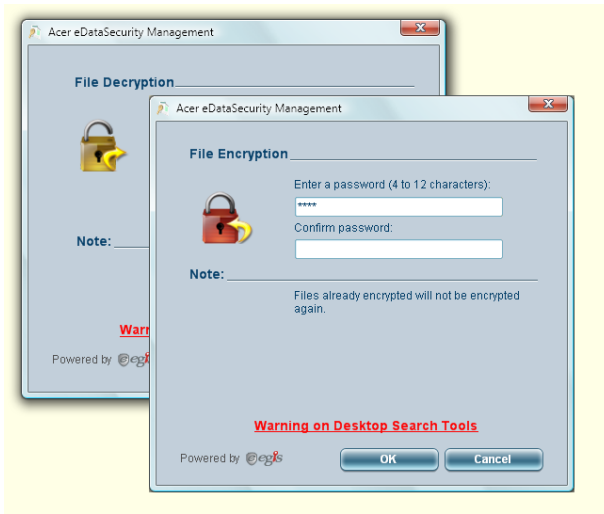
(valituissa malleissa)

Acer eDataSecurity Management on kätevä tiedostojen salaushjelma, joka suojaa tiedostoja luvattomalta käytöltä. Se on integroitu kätevästi Windows Explorer:iin liittymäläajentumana, jotta tieto voidaan salata/purkaa salauksesta nopeasti ja helposti, ja se tukee myös suoraa tiedoston salausta Lotus Notes- ja Microsoft Outlook -ohjelmille.

Acer eDataSecurity Management -asennusvelho kehottaa sinua antamaan valvojan salasanan ja tiedostokohtaisen oletussalasanan. Tätä tiedostokohtaista salasanaa käytetään oletuksena tiedostojen salaamiseen, tai voit valita oman tiedostokohtaisen salasanasasi tiedostoa salatessasi.



Ohje: Tiedoston salaukseen käytetty salasana on ainoa asia, jota järjestelmä tarvitsee salauksen purkamiseen. Jos kadotat salasanan, valvojan salasana on ainoa keino salauksen purkamiseen. Jos kadotat molemmat salasانات, et pysty purkamaan salausta millään keinolla! **Säilytä aina kaikki asiaankuuluvat salasانات varmassa tallessa!**



Acer eLock Management

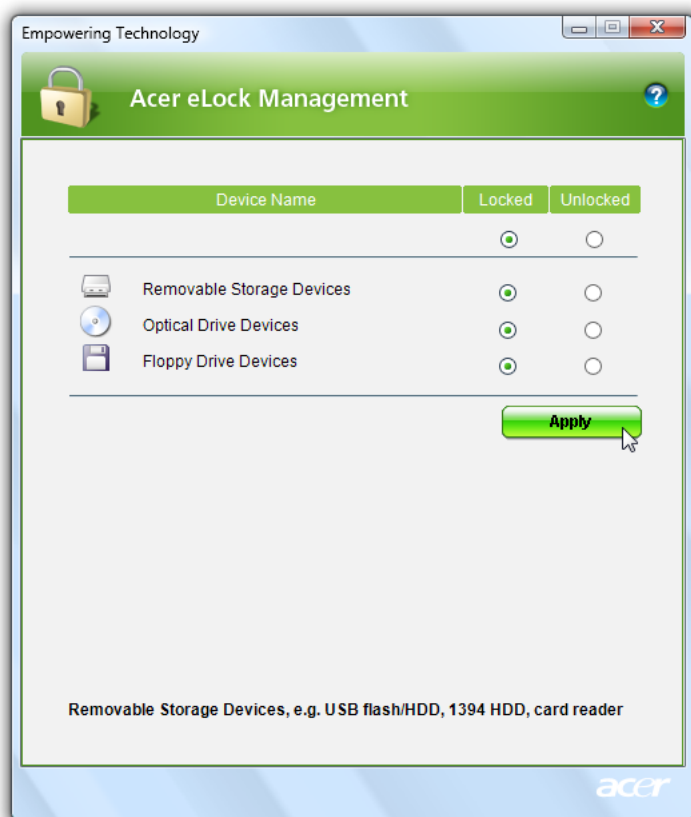
Acer eLock Management on turvaohjelma, jonka avulla voit lukita irtonaisia tietoja, optiset asemat ja levykeasemat. Lukituksella voit varmistaa, että tietoja ei varasteta kannettavan koneesi ollessa vartioimatta.

- Removable Storage Devices (Siirrettävät muistilaitteet) — USB-levyasemat, USB-kynäasemat, USB-flash-asemat, USB mp3-asemat, USB-muistikortinlukijat, IEEE 1394-levyasemat ja kaikki muut irrotettavat levyasemat, jotka voidaan asentaa tiedostojärjestelmänä, kun ne kytketään kiinni järjestelmään.
- Optical Drive Devices (Optiset asemat) — sisältää kaikenlaiset CD-ROM, DVD-ROM, HD-DVD tai Blu-ray -asemalaitteet.
- Floppy Drive Devices (Floppy-asemalaitteet) — vain 3,5-tuuman floppy-asemat.

Käyttäaksesi Acer eLock Managementia aseta ensin Empowering Technology -salasana. Kun on asetettu, voit käyttää lukkoja mihin tahansa laitetyppeihin. Lukot aktivoituvat ilman koneen uudelleen käynnistämistä, ja pysyvät päällä uudelleen käynnistämisen jälkeen, kunnes lukitukset poistetaan.



Ohje: Jos menetät Empowering Technology -salasana, ei ole keinoa resetoida se paitsi alustamalla järjestelmäsi uudestaan. Pidä huolta, että salasana on varmassa muistissa.

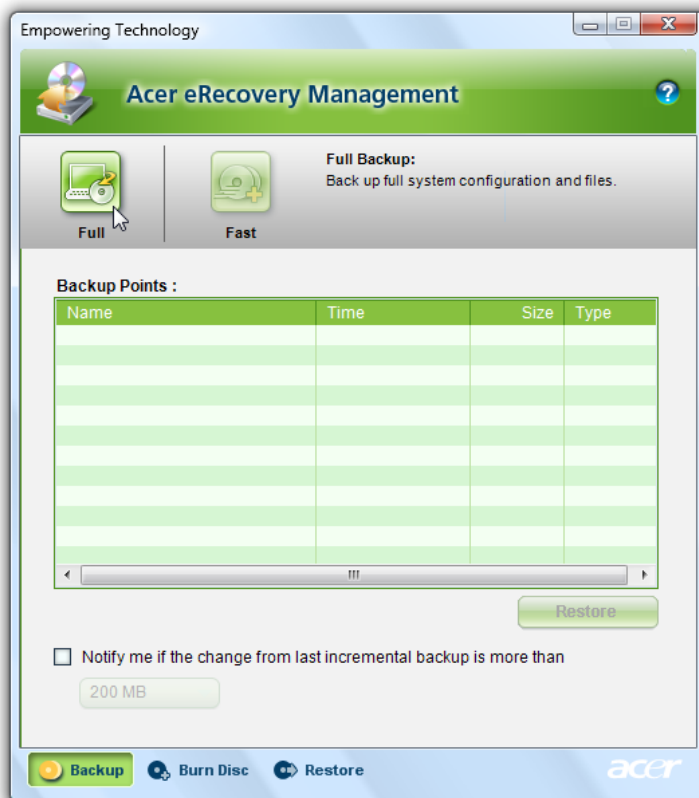


Acer eRecovery Management

Acer eRecovery Management on monikäyttöinen varmuuskopointityökalu. Sillä voit luoda kokonaisia tai inkrementaalisia varmuuskopioita, polttaa tehdasoletuskuvan optiselle levylle ja palauttaa aiemmin luoduilta varmuuskopioilta tai asentaa uudelleen sovelluksia ja ajureita. Käyttäjän luomat varmuuskopiot tallennetaan oletuksena D:\ -asemaan.

Acer eRecovery Management tarjoaa sinulle:

- Salasanan suojaus (Empowering Technology -salasana)
- Kokonaiset ja inkrementaaliset varmuuskopiot kovalevylle tai optiselle levylle
- Varmuuskopioiden luominen:
 - Tehdasoletuskuva
 - Käyttäjän varmuuskopiokuva
 - Nykyiset järjestelmäasetukset
 - Sovelluksen varmuuskopio
- Palautus ja parannus:
 - Tehdasoletuskuva
 - Käyttäjän varmuuskopiokuva
 - Aiemmin luodulta CD/DVD-levyltä
 - Asenna sovellukset/laiteohjaimet uudelleen



Jos haluat lisätietoja, katso "**Acer eRecovery Management**" sivulta 82 **AcerSystem User's Guide:ssa**.



Ohje: Jos tietokoneessasi ei ollut toimitettaessa mukana palautumis- tai järjestelmä-CD:tä, käytä Acer eRecovery Managementin "System backup to optical disk" -toimintaa polttaaksesi varajärjestelmän kuvan CD:lle tai DVD:lle. Varmistaaksesi parhaan tuloksen järjestelmän palauttamisessa CD:tä tai Acer eRecovery Management -ominaisuutta käyttäen, irrota kaikki oheislaitteet (paitsi ulkoinen Acer ODD [optinen levyasema], mikäli tietokoneessasi on sellainen), mukaanlukien Acer ezDock.

Acer eSettings Management

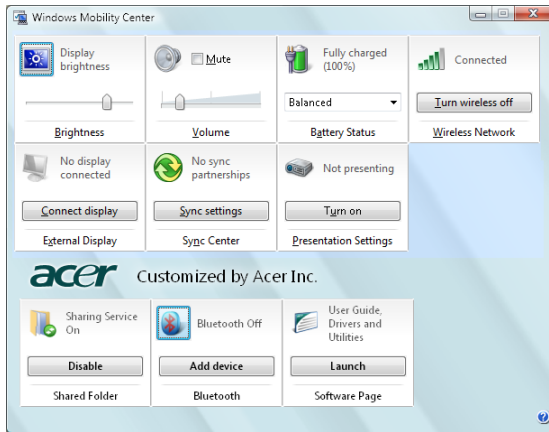
Acer eSettings Management -ohjelmalla voit tarkastaa laitteistomäärittäykset, asettaa BIOS-salasanat ja muokata käynnistysvaihtoehtoja.

Lisäksi Acer eSettings Management:

- Tarjoaa yksinkertaisen graafisen käyttöjäljittämän navigointia varten.
- Tulostaa ja tallentaa laitteistomäärittäykset.
- Voit asettaa järjestelmällesi omaisuustunnisteen.



Windows Mobility Center



Windows Mobility Center kerää tärkeät kannettavaan tietokoneeseen liittyvät järjestelmäasetukset yhteen helposti löydettävään paikkaan, jotta voit nopeasti konfiguroida Acer-järjestelmäsi tilanteeseen sopivaksi vaihtaessasi paikkaa, verkkoa tai käyttötarkoitusta. Asetuksiin kuuluvat näytön kirkkaus, tehosuunnitelma, äänenvoimakkuus, langaton verkko päälle/pois päältä, ulkoisen näytön asetukset, näytön suunta ja synkronointitila.

Windows Mobility Center sisältää myös Aceria varten tehdyt asetukset, kuten Bluetooth Add Device (jos käytettävissä), kansiodien jaon yleiskatsaus/jakopalvelu päällä tai pois päältä sekä pikalinkin Acerin käyttöohjeeseen, laiteohjaimiin ja apuohjelmiin.

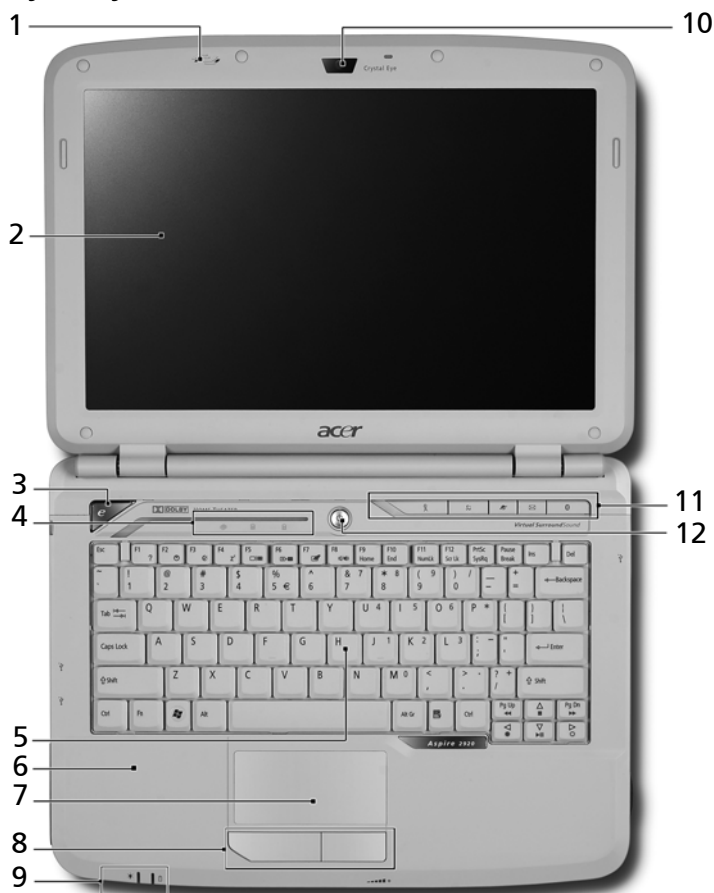
Windows Mobility Center:in käynnistäminen:

- Käytä pikanäppäintä <Windows> + <X>
- Käynnistä Windows Mobility Center ohjauspaneelistä
- Käynnistä Windows Mobility Center Apuohjelmat-ohjelmaryhmästä Käynnistä-valikossa

Tutustuminen Acerin kannettavaan tietokoneeseen

Kun olet asentanut tietokoneesi kuten **Alottelijoille...** -tiedotteessa on kerrottu, anna meidän esitellä uusi kannettava Acer-tietokoneesi.

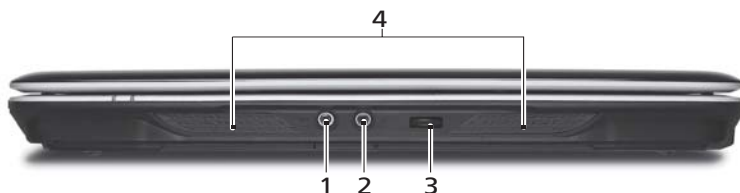
Näkymä ylhäältä






| # | Kuvake | Osio | Kuvaus |
|---|--------|-----------|--|
| 1 | | Mikrofoni | Sisäinen mikrofoni äänen tallentamista varten. |

| # | Kuvake | Osio | Kuvaus |
|----|---|---------------------------------------|---|
| 2 | | Näyttörüutu | Nimeltään myös nestekidenäyttö (Liquid-Crystal Display ; LCD), näyttää tietokoneen ulostulon. |
| 3 |  | Empowering-näppäin | Käynnistä Acer Empowering Technology. |
| 4 | | Tilanosoitinimet | Loistediodit (Light-Emitting Diodes; LEDs), jotka ilmoittavat tietokoneen toimintojen ja osien tilan. Katso lisätietoja "Ilmaisimet" on page 24. |
| 5 | | Näppäimistö | Tiedon syöttämiseen tietokoneelle. |
| 6 | | Rannetuki | Mukava tuki käsillesi konetta käyttäessäsi. |
| 7 | | Kosketusalue | Kosketusherkkä osoitinlaite, joka toimii kuten tietokoneen hiiri. |
| 8 | | Napsauta painikkeita (vasen ja oikea) | Vasen ja oikea painike toimivat kuten hiiren vasen ja oikea painike. |
| 9 | | Tilanosoitinimet | Loistediodit (Light-Emitting Diodes; LEDs), jotka ilmoittavat tietokoneen toimintojen ja osien tilan. Katso lisätietoja "Ilmaisimet" on page 24. |
| 10 | | Acer Crystal Eye | Web-kamera video-tietoliikenteeseen (valituissa malleissa). |
| 11 | | Helppokäynnistyspainikkeet | Painikkeet useinkäytettäviä ohjelmia varten. Katso "Helppokäynnistyspainikkeet" on page 25. |
| 12 | | Virtapainike | Käynnistää ja sulkee koneen. |



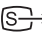


Etunäkymä suljettuna



| # | Kuvake | Osio | Kuvaus |
|---|---|--------------------------------------|---|
| 1 |  | Mikrofonin tulolinja | Hyväksyy syötteen ulkoisilta mikrofoneilta. |
| 2 |  | Kuulokkeet/kaiutin/ jakkiliitäntä | Yhdistää audioliitäntälaitteisiin (esim. kaiuttimet, kuulokkeet). |
| 3 |  | Mikrofonin tulolinja | Säädä äänilähdön äänenvoimakkuutta. |
| 4 | | Kaiuttimet | Vasen ja oikea kaiutin tuottavat stereoääntä. |





Vasen näkymä



| # | Kuvake | Osio | Kuvaus |
|---|---|---|---|
| 1 |  | DC-tulolinja | Yhdistää AC-sovittimeen. |
| 2 |  | Ulkoinen näyttöportti (VGA) | Yhdistää näyttölaitteeseen (esim. ulkoinen monitori, LCD-projektori). |
| 3 |  | S-video-/TV- ulostulo- (NTSC/ PAL) portti | Yhdistää televisioon tai näyttölaitteeseen S-videosyötöllä. |
| 4 |  | Kaksi USB 2.0 -porttia | Yhdistää USB 2.0 -laitteisiin (esim. USB-hiiri, USB-kamera). |
| 5 |  | ExpressCard/ 54-paikka | Hyväksyy ExpressCard/54 -moduulin. |


Oikea näkymä



| # | Osio | Kuvaus |
|---|---|---|
| 1 | Optinen asema | Sisäinen optinen asema; hyväksyy CD:t tai DVD:t. |
| 2 | Optisen levyn tilan osoitin | Syttyy, kun optinen asema on aktiivinen. |
| 3 | Optisen aseman ulostyöntöpainike | Työntää optisen levykkeen ulos asemasta. |
| 4 | Hätäulostyöntöaukko | Työntää ulos optisen aseman kelkan, kun tietokone on sammutettu. |
| 5 |  USB 2.0 -portti | Yhdistää USB 2.0 -laitteisiin (esim. USB-hiiri, USB-kamera). |
| 6 |  Ethernet (RJ-45)-portti | Yhdistää Ethernet 10/100 -pohjaiseen verkkoon. |
| 7 |  Modeemi (RJ-11) -portti | Yhdistää puhelinlinjaan. |
| 8 |  5-in-1 -kortinlukija | Hyväksyy seuraavat muistikortit: Memory Stick (MS), Memory Stick Pro (MS PRO), MultiMediaCard (MMC), Secure Digital (SD) ja xD-Picture Card (xD). |


Taustanäkymä





| # | Kuvake | Osio | Kuvaus |
|---|---|-------------------------|---|
| 1 |  | Kensington-lukon paikka | Yhdistää Kensington-yhteensopivaan tietokoneen turvalukkoon. |
| 2 | | Tuuletuspaikat | Mahdollistaa tietokoneen pysymisen viileänä jopa pitkitetyn käytön jälkeen. |

Pohjanäkymä



| # | Kuvake | Osio | Kuvaus |
|---|---|----------------|-----------------------------------|
| 1 |  | Paristotilassa | Sisältää tietokoneen akkuyksikön. |

| # | Kuvake | Osio | Kuvaus |
|---|---|------------------------------------|--|
| 2 |  | Akun vapautussalpa | Vapauttaa akun poistamista varten. |
| 3 |  | Pariston lukko | Lukitsee akun paikoilleen. |
| 4 |  | Muistilokero | Sisältää tietokoneen päämuisti. |
| 5 |  | Kovalevytila | Sisältää koneen kovalevyn (varmistettu ruuveilla). |
| 6 | | Tuuletusaukot ja jäähdytystuuletin | Mahdollistaa tietokoneen pysymisen viileänä jopa pitkitetyn käytön jälkeen. Ohje: Älä peitä tai tuki tuulettimen aukkoa. |


Määrittelyt

| | |
|-----------------------------|--|
| Käyttöjärjestelmä | <ul style="list-style-type: none"> Windows Vista™ Home Premium Windows Vista™ Home Basic |
| Alusta (Aspire 2920:lle) | <ul style="list-style-type: none"> Intel® Centrino® Duo prosessorimobiiliteknologia, ominaisuudet: <ul style="list-style-type: none"> Intel® Core™ 2 prosessorimobiiliteknologia T7300/T7500/ T7700/T7800 (4 MB L2 välimuisti, 2/2.20/2.40/2.60 GHz, 800 MHz FSB), T5250/T5450/T5550/T7100/T7250 (2 MB L2 välimuisti, 1.50/1.66/1.83/1.80/2 GHz, 800 MHz FSB), tukee Intel® 64 rakennetta Mobile Intel® GM965 Express Chipset Intel® Langaton WiFi Link 4965AGN (kaksikaistainen 4-tilainen 802.11a/b/g/Draft-N) Wi-Fi CERTIFIED® verkkokytkentä, tukee Acer SignalUp™ InviLink™ Nplify™ langatonta menetelmää, tai Intel® PRO/Wireless 3945ABG (kaksikaistainen 3-tilainen 802.11a/b/g) Wi-Fi CERTIFIED® verkkokytkentä, tukee Acer SignalUp™ langatonta menetelmää |
| (Aspire 2920Z:lle) | <ul style="list-style-type: none"> Intel® Pentium® mobiiliprosessoriteknologia T2310/T2330 (1 MB L2 välimuisti, 1.46/1.60 GHz, 533 MHz FSB), tukee Intel® 64 rakennetta Mobile Intel® GL960 Express Chipset Acer InviLink™ 802.11b/g Wi-Fi CERTIFIED® ratkaisu, tukee Acer SignalUp™ langatonta menetelmää |
| (Aspire 2420:lle) | <ul style="list-style-type: none"> Intel® Celeron® mobiiliprosessoriteknologia 530/540/550 (1 MB L2 välimuisti, 1.73/1.86/2 GHz, 533 MHz FSB), tukee Intel® 64 rakennetta Mobile Intel® GL960 Express Chipset Acer InviLink™ 802.11b/g Wi-Fi CERTIFIED® ratkaisu, tukee Acer SignalUp™ langatonta menetelmää |
| Järjestelmämuisti | <ul style="list-style-type: none"> Kaksiväyläinen DDR2 SDRAM tuki Max. 2 GB DDR2 533 MHz muisti kahta soDIMM moduulia käyttämällä (mallien valintaan) Max. 2 GB DDR2 667 MHz muisti, päivitettävissä 4 GB kahta soDIMM moduulia käyttämällä (mallien valintaan) |

| | |
|----------------------|--|
| Näyttö | <ul style="list-style-type: none"> 12.1" WXGA High Brightness (200nits), Acer CrystalBrite™ TFT LCD, 1280 x 800 pikselin resoluutio, tukee rinnakkaista usen kuvan katselua Acer GridVista™ kautta |
| Grafiikka | <ul style="list-style-type: none"> Mobile Intel® GL960/GM965 Express -sirusarja sisäänrakennetulla 3D-grafiikalla, ominaisuutena Intel® Graphic Media-kiihdytin (GMA) X3100 (Intel® GMA X3100) 358 MB saakka olevalla Intel® Dynamic Video Memory Technology 4.0:llä (8MB omistettua järjestelmämuistia, 350 MB saakka jaettua järjestelmämuistia) tukien Microsoft® DirectX® 9 Kaksinkertainen itsenäinen näytön tuki 16,7 miljoonaa väriä MPEG-2/DVD laitteistotuettu suorituskyky (kiihdytys) WMV9 (VC-1) ja H.264 (AVC) nopeutus S-video-/TV-ulos (NTSC/PAL) -tuki Acer Arcade™, ominaisuutena Acer CinemaVision™ ja Acer ClearVision™ -teknologiat |
| Muistialijärjestelmä | <ul style="list-style-type: none"> 80/120/160 GB tai suurempi kovalevyasema Optisen aseman valinnat: <ul style="list-style-type: none"> Kaksikerroksinen DVD-Super Multi-asema DVD/CD-RW combo 5-in-1 -kortinlukija, tukee seuraavia muistikortteja: Secure Digital™ (SD), MultiMediaCard (MMC), Memory Stick® (MS), Memory Stick PRO™ (MS-PRO) ja xD-Picture Card™ (xD) |
| Ääni | <ul style="list-style-type: none"> Dolby®-sertifioitu surround-äänijärjestelmä kahdella sisäänrakennetulla stereokaiuttimella Dolby® Home Theater -äänenparannus, joka käyttää Dolby® Digital-, Dolby® Digital Live-, Dolby® PRO LOGIC II-, Dolby® Digital Stereo Creator-, Dolby® Headphone- ja Dolby® Virtual Speaker -tekniikkoja Intel® Teräväpiirron audiotuki MS-Sound -yhteensopivuus Acer PureZone teknologian kahdella sisäisellä mikrofonilla ominaispiirteenä on suunnan muodostuminen, kaikuja kumoaminen ja kohinanvaimennus- menetelmä |

| | |
|-----------------------|---|
| Tietoliikenne | <p>Acer Video -konferenssi sisältäen:</p> <ul style="list-style-type: none"> Sisäänrakennettu Acer Crystal Eye -webkamera tukien laajennettua Acer PrimaLite™ -teknologiaa Acer PureZone teknologia Valinnainen Acer Xpress VoIP-puhelin <p>WLAN:</p> <ul style="list-style-type: none"> Intel® Langaton WiFi Link 4965AGN (kaksikaistainen 4-tilainen 802.11a/b/g/Draft-N) verkkokytkentä, tukee Acer SignalUp™ InviLink™ Nplify™ langatonta menetelmää tai Intel® PRO/Langaton 3945ABG (kaksikaistainen 3-tilainen 802.11a/b/g) Wi-Fi CERTIFIED® verkkokytkentä, tukee Acer SignalUp™ langatonta menetelmää (mallien valintaan) Acer InviLink™ 802.11 b/g Wi-Fi CERTIFIED® -ratkaisu, joka tukee langatonta Acer SignalUp™ -teknologiaa WPAN: Bluetooth® 2.0+EDR (Enhanced Data Rate) LAN: Gigabit Ethernet; Wake-on-LAN valmis Modeemi: 56K ITU V.92 PTT-hyväksynnällä; Kaukoherätys (Wake-on-Ring)-valmis |
| Mitat | <ul style="list-style-type: none"> 304 (L) x 223 (S) x 32/428 (K) mm (11,97 x 8,78 x 1,26/1,65 tuumaa) |
| Virran alijärjestelmä | <ul style="list-style-type: none"> ACPI 3.0 CPU -virranhallintastandardi: tukee valmius- ja lepo-virransäästötiloja 53.3 W/44.4 W, 4800/4000 mAh Li-ion 6-kennoinen ensiöakkupakkaus Acer Quiccharge™ teknologia: <ul style="list-style-type: none"> 2,5-tunnin nopea varaus järjestelmän ollessa pois päältä 3,5-tunnin lataus käytössä ollessa 3-nastainen 65 W AC -sovitin |

| | |
|---------------------------|---|
| Syöttölaitteet | <ul style="list-style-type: none"> • 84-/85-näppäimimen näppäimistö, käänteinen "T" -kursoriasettelu, 2,5 mm (minimi) näppäimen liike • Osoittimella varustettu kosketus- näppäimistö • 12 toimintanäppäintä, 4 kursorinäppäintä, 2 Windows® näppäintä, pikatoimintanäppäimet, sisäinen numeerinen näppäimistö, kansainvälinen kielivalinnan tuki • Toimintanäppäimet (painettu näppäimistöön): toisto/tauko, pysäytys, edellinen, seuraava • Empowering-näppäin • Helppokäynnistyspainikkeet: WLAN, Internet, sähköposti, Bluetooth, Acer Arcade™ • Äänenvoimakkuuden pyörä |
| I/O-liittymä | <ul style="list-style-type: none"> • ExpressCard™/54-paikka • 5-in-1 kortinlukija (MS/MS PRO/MMC/SD/xD) • 3 USB 2.0-liitäntää • Ulkoinen näyttöportti (VGA) • S-video-/TV-ulostulo- (NTSC/PAL) portti • Kuulokkeet/kaiutin/jakkiliitäntä • Mikrofonin tulolinja • Ethernet (RJ-45)-portti • Modeemi (RJ-11) -portti • DC-tulojalki AC-sovittimelle |
| Lisälaitteet ja varusteet | <ul style="list-style-type: none"> • Acer Xpress VoIP -puhelimien ominaisuuksiin kuuluu Acer Voice Connection Manager • Acer Media Center -kaukosäädin (valinnainen) • 512 MB:n, 1 GB:n DDR2 533 MHz soDIMM-moduulit (valituissa malleissa) • 512 MB:n, 1 GB:n tai 2 GB:n DDR2 667 MHz soDIMM-moduulit (valituissa malleissa) • 6-kennoinen Li-ioniakkukytkin • 3-nastainen 65 W AC -sovitin • Ulkoinen USB-levykeasema |

| | |
|-----------------------------|--|
| Ohjelmisto | <ul style="list-style-type: none"> • Acer Empowering Technology (Acer eNet, ePower, eAudio, ePresentation, eDataSecurity (mallien valintaan), eLock, eRecovery, eSettings Management) • Acer Arcade™ ominaisuutena Cinema, Video, Album, Music, Acer HomeMedia • Acer Arcade Deluxe™, jossa ominaisuuksina DV Wizard, VideoMagician, DVDivine ja Acer HomeMedia • Acer Crystal Eye • Acer GridVista™ • Acer GameZone • Acer Launch Manager • Acer Video Conference Manager • Adobe® Reader® • CyberLink® PowerProducer® • Norton Internet Security™ • NTI CD-Maker™ • Microsoft® Works 8.5, jossa Office Home ja Student 2007 Trial |
| |  Ohje: Yllä lueteltu ohjelmisto on ainoastaan viitteeksi. PC:si tarkka kokoonpano riippuu ostetusta mallista. |
| Ympäristö | <ul style="list-style-type: none"> • Lämpötila: <ul style="list-style-type: none"> • Käyttö: 5 °C:sta 35 °C:een • Ei käytössä: -20 °C:sta 65 °C:een • Kosteus (ei kondensoitunut): <ul style="list-style-type: none"> • Käyttö: 20%:sta 80%:een • Ei käytössä: 20%:sta 80%:een |
| Järjestelmän yhteensopivuus | <ul style="list-style-type: none"> • Wi-Fi® • ACPI • Mobile PC 2002 • DMI 2.0 |
| Takuu | Yhden vuoden kansainvälinen matkustajan takuu (International Travelers Warranty; ITW) |



.....
Ohje: Yllä luetellut määrittelyt ovat vain viitteellisiä. PC:n tarkka konfigurointi riippuu ostetusta mallista.

Ilmaisimet

Tietokoneessa on useita helposti luettavissa olevia tilanosoitimia.



Etupaneelin tilailmaisimet näkyvät, vaikka tietokoneen kansi olisi suljettu.

| Kuvake | Toiminto | Kuvaus |
|---|-----------------|---|
|  | Virran ilmaisim | Syttyy tietokoneen ollessa päällä. |
|  | Akun ilmaisim | Syttyy, kun akku on latautumassa. |
|  | HDD | Palaa, kun kiintolevyasema on aktiivinen. |
|  | NumLk | Syttyy, kun NumLk on aktivoituneena. |
|  | Caps Lock | Syttyy, kun Caps Lock on aktivoituneena. |



- 1. Lataus meneillään:** Valo palaa oranssina, kun akku latautuu.
- 2. Täyteen ladattu:** Valo palaa vihreänä, kun tietokone toimii verkkovirralla.

Helppokäynnistyspainikkeet

Näppäimistön vieressä on sovelluspainikkeita. Näitä näppäimiä kutsutaan helppokäynnistyspainikkeiksi. Ne ovat: WLAN, Internet, sähköposti, Bluetooth, Arcade ja Acer Empowering Technology.

Sähköposti ja Web-selain ovat sähköposti- ja internetohjelmien vakiovarusteita, mutta ne voidaan myös määritellä käyttäjän toimesta. Web-selaimen, sähköpostin ja ohjelmoitavien näppäinten asettamiseksi käynnistä Acer Launch Manager. Katso lisätietoja **"Launch Manager"** on page 41.



| Kuvake | Toiminto | Kuvaus |
|--------|--------------------------------------|---|
| | Acer Empowering Technology | Acer Empowering Technology (käyttäjän ohjelmoitavissa). |
| | Acer Arcade | Käynnistä Acer Arcade -sovellus. |
| | Langattoman yhteyden painike/osoitin | Ottaa käyttöön/poistaa käytöstä langattoman toiminnon. Osoittaa langattoman LAN-yhteyden tilan. |
| | Web browser | Internet-selain sovellutus (käyttäjän ohjelmoitavissa). |
| | Mail | Sähköpostisovellus (käyttäjän ohjelmoitavissa). |
| | Bluetooth-yhteyden painike/osoitin | Ottaa käyttöön/poistaa käytöstä Bluetooth-toiminnon. Osoittaa Bluetooth-yhteyden tilan. |

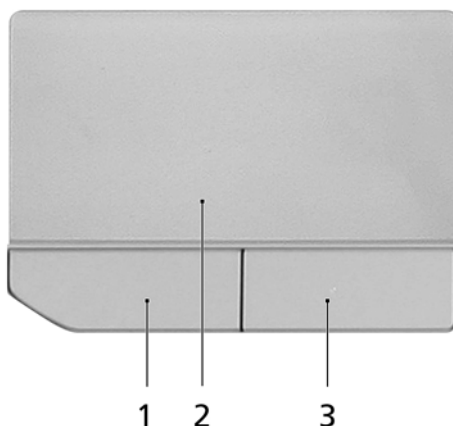
Kosketusalusta

Sisäänrakennettu kosketusalusta on osoitinlaite, joka tuntee pinnallaan tapahtuvan liikkeen. Tämä tarkoittaa, että osoitin vastaa, kun liikutat sormeasi kosketusalustan pinnalla. Kämmentuen keskeinen sijainti tarjoaa ihanteellisen mukavuuden ja tuen.



Perusasiat kosketusalustasta

Seuraavat kohdat opettavat, kuinka kosketusalustaa käytetään:



- Liikuta sormeasi kosketusalustalla **(2)** liikuttaaksesi osoitinta.

- Paina vasenta (1) ja oikeaa (3) painiketta kosketusalustan alapuolella tehdäkseksi valinta- ja suoritustoimintoja. Nämä kaksi painiketta vastaavat hiiren oikeaa ja vasenta painiketta. Kosketuslevyn napauttaminen vastaa vasemman painikkeen napsauttamista.

| Toiminto | Vasen painike (1) | Oikea painike (3) | Pääkosketusalusta (2) |
|------------------|---|-------------------|--|
| Suorita | Napsauta nopeasti kahdesti. | | Napauta kahdesti (samalla nopeudella kuin jos kaksoisnapsauttaisit hiiren painiketta). |
| Valitse | Napsauta kerran. | | Napauta kerran. |
| Vedä | Napsauta ja pidä alhaalla, käytä sitten sormea vetääksesi osoitinta kosketuspainikke ella. | | Napauta kahdesti (samalla nopeudella kuin jos kaksoisnapsauttaisit hiiren painiketta); jätä sitten sormi kosketusalustalle toisella napautuksella ja vedä osoitinta. |
| Avaa pikavalikko | | Napsauta kerran. | |



Ohje: Pidä sormesi kuivina ja puhtaina kosketusalustaa käyttäessäsi. Pidä myös kosketusalusta kuivana ja puhtaana. Kosketusalusta on herkkä sormen liikkeille. Näin ollen mitä kevyempi kosketus, sen parempi vastaus. Kovempaa napauttaminen ei lisää kosketusalustan vastauserkkyyttä.



Ohje: Oletuksena pysty- ja vaakavieritys on sallittua kosketusalustalla. Se voidaan estää hiiriasetuksilla Windowsin ohjauspaneelissa. (Windows Control Panel).

Näppäimistön käyttö

Näppäimistössä on täysikokoiset näppäimet ja sulautettu numeerinen näppäinryhmä, erillinen osoitin, lukitus, Windows, toiminto- ja erikoisnäppäimet.

Lukitusnäppäimet ja sulautettu numeerinen näppäinryhmä

Näppäimistössä on 3 lukitusnäppäintä, jotka voi panna päälle ja pois päältä.



| Lukitusnäppäin | Kuvaus |
|-----------------------------|---|
| Caps Lock | Kun Caps Lock on päällä, kaikki kirjoitetut aakkosmerkit ovat isoja kirjaimia. |
| Num Lock <Fn> + <F11> | Kun NumLk on päällä, sulautettu näppäinryhmä on numeerisessa tilassa. Näppäimet toimivat laskimena (mukana aritmeettiset operaattorit +, -, * ja /). Käytä tätä tilaa, kun on tarpeen kirjata paljon numeerista tietoa. Vielä parempi ratkaisu olisi liittää tietokoneeseen ulkoinen näppäimistö. |
| Scroll Lock <Fn> + <F12> | Kun Scr Lk on päällä, näytön kuva liikkuu yhden rivin verran ylös tai alas, kun painat ylös- tai alas-nuolinäppäimiä. Scr Lk ei toimi joissakin sovelluksissa. |


Sulautettu numeerinen näppäinryhmä toimii kuten työpöydän numeronäppäinryhmä. Numerot on merkitty pieninä näppäimien oikeaan yläkulmaan. Osoittimen ohjaussymboleja ei ole yksinkertaisuuden vuoksi merkitty näppäimiin.

| Haluttu toiminta | NumLk päällä | NumLk pois päältä |
|---|--|---|
| Sulautetun näppäinryhmän numeronäppäimet | Syötä numerot normaaliin tapaan. | |
| Sulautetun näppäinryhmän osoittimen ohjausnäppäimet | Pidä <Shift> alhaalla osoittimen ohjausnäppäinten käytön ajan. | Pidä <Fn> alhaalla osoittimen ohjausnäppäinten käytön ajan. |

| Haluttu toiminta | NumLk päällä | NumLk pois päältä |
|------------------------------|---|--|
| Näppäimistön päänäppäimet | Pidä <Fn> alhaalla sulautetun näppäinryhmän kirjaimien syöttämisen ajan. | Kirjoita kirjaimet normaaliin tapaan. |

Windows-näppäimet

Näppäimistössä on kaksi näppäintä, joilla suoritetaan Windowsille ominaisia toimintoja.

| Näppäin | Kuvaus |
|---|--|
|  Windows-näppäin | <p>Yksistään painettuna tällä näppäimellä on sama vaikutus kuin Windowsin Käynnistä-painikkeen napsautuksella; se käynnistää Käynnistä-valikon. Sitä voidaan myös käyttää muiden näppäinten kanssa tarjoamaan joukon toimintoja:</p> <p><Windows> : Avaa tai sulje Käynnistysvalikko</p> <p><Windows> + <D>: Näytä työpöytä</p> <p><Windows> + <E>: Avaa Windows Explore</p> <p><Windows> + <F>: Etsi tiedosto tai kansio</p> <p><Windows> + <G>: Kierrä Sivupalkin laitteiden läpi</p> <p><Windows> + <L>: Lukitse tietokoneesi (jos olet kytkettynä verkko-osoitteeseen), tai vaihda käyttäjät (jos et ole kytkettynä verkko-osoitteeseen)</p> <p><Windows> + <M>: Pientää kaikki ikkunat.</p> <p><Windows> + <R>: Avaa Suorita-valintaruudun.</p> <p><Windows> + <T>: Kierrä tehtäväpalkilla olevien ohjelmien läpi</p> <p><Windows> + <U>: Avaa Ease of Access Center</p> <p><Windows> + <X>: Avaa Windows Mobility Center</p> <p><Windows> + <BREAK>: Näytä Järjestelmäominaisuudet-valintaruutu</p> <p><Windows> + <SHIFT+M>: Palauta minimoidut ikkunat työpöydälle</p> <p><Windows> + <TAB>: Kierrä tehtäväpalkilla olevien ohjelmien läpi käyttämällä Windows Flip 3-D:tä</p> <p><Windows> + <Välilyönti>: Tuo kaikki laitteet etuosaan ja valitse Windows-sivupalkki</p> <p><CTRL> + <Windows> + <F>: Etsi tietokoneet (jos olet verkossa)</p> <p><CTRL> + <Windows> + <TAB>: Käytä nuolinäppäimiä kierrättämään tehtäväpalkilla olevien ohjelmien läpi käyttämällä Windows Flip 3-D:tä</p> |



Ohje: Riippuen Windows Vista:n versiostasi jotkut pikanäppäimet eivät ehkä toimi kuten on kuvattu.

Näppäin

Kuvaus



Sovellus-
näppäin

Tällä näppäimellä on sama vaikutus kuin hiiren oikealla näppäimellä; se avaa sovelluskohtaisen valikon.




Pikavalintanäppäimet

Tietokoneessa on pikavalintanäppäimet tai näppäinyhdistelmät sen useimpia säätöjä, kuten näyttöruudun kirkkautta, äänenvoimakkuutta ja BIOS-työkalua varten.

Aktivoidaksesi pikavalintanäppäimet paina ja pidä painettuna **<Fn>** -näppäintä ja paina sitten pikavalintanäppäinyhdistelmän toista näppäintä.



| Pikanäppäin | Kuvake | Toiminto | Kuvaus |
|--------------------------------|----------------|------------------------------|---|
| <Fn> + <F1> | ? | Pikanäppäinten ohje | Näyttää ohjeen pikanäppäinten käytöstä. |
| <Fn> + <F2> | | Acer eSettings | Käynnistää Acer eSettings -toiminnon Acer Empowering Technology: ssa. Katso lisätietoja "Acer Empowering Technology" on page 1. |
| <Fn> + <F3> | | Acer ePower Management | Käynnistää Acer ePower Management-toiminnon Acer Empowering Technology: ssa. Katso lisätietoja "Acer Empowering Technology" on page 1. |
| <Fn> + <F4> | Z ^z | Lepotila | Siirtää tietokoneen lepotilaan. |
| <Fn> + <F5> | | Näytön vaihto | Kytkee näytön ulostulon näyttöruudun, ulkoisen monitorin (jos kytketty) ja molempien välillä. |
| <Fn> + <F6> | | Taustavalaistus | Sammuttaa näytön taustavalon virran säästämiseksi. Paina mitä tahansa näppäintä palataksesi normaalitilaan. |
| <Fn> + <F7> | | Kosketusalustan vaihtokytkin | Kytkee kosketusalustan käyttöön ja pois käytöstä. |

| Pikanäppäin | Kuvake | Toiminto | Kuvaus |
|-------------|---|--------------------------|--|
| <Fn> + <F8> |  | Kaiuttimien vaihtokytkin | Kytkee kaiuttimet käyttöön ja pois käytöstä. |
| <Fn> + <D> |  | Kirkkauden lisäys | Lisää näytön kirkkautta. |
| <Fn> + <D> |  | Kirkkauden vähennys | Vähentää näytön kirkkautta. |

Erikoisnäppäimet

Euron ja USA:n dollarin symbolit sijaitsevat näppäimistön keskiosan yläreunan vaiheilla.



Euro-symboli

- 1 Avaa tekstieditori tai tekstinkäsittelyohjelma.
- 2 Pidä <Alt Gr> näppäin alaspainettuna ja paina tämän jälkeen näppäintä <5> näppäimistön keskiosan yläpuolelta.



Ohje: Jotkin kirjasimet ja ohjelmat eivät tue Euro-symbolia.

Katso lisätietoja osoitteesta

www.microsoft.com/typography/faq/faq12.htm

US-dollarin merkki

- 1 Avaa tekstieditori tai tekstinkäsittelyohjelma.
- 2 Pidä <Shift> näppäin alaspainettuna ja paina tämän jälkeen näppäintä <4> näppäimistön keskiosan yläpuolelta.



Ohje: Tämä toiminto vaihtelee kieliasetusten mukaan.

Optisen (CD- tai DVD-) levyaseman kelkan ulostyöntäminen

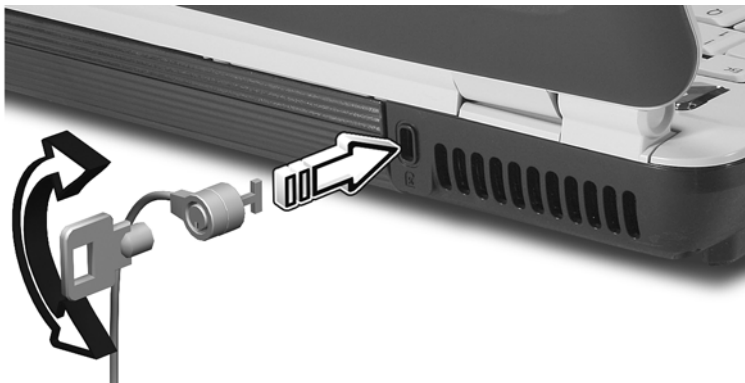
Työntääksesi optisen levyaseman kelkan ulos tietokoneen ollessa käynnissä paina levyaseman ulostyöntöpainiketta.



Kun sähkö on pois päältä, voit poistaa aseman kelkan käyttämällä hätäpoistoreikää.

Tietokoneen turvalukon käyttäminen

Kannettava tietokone tulee Kensington-yhteensopivan turvalukon paikan kanssa.



Kierrä tietokoneen turvalukon kaapeli kiinteään esineen, kuten pöydän tai lukitun laatikon kahvan ympärille. Paina lukko paikalleen ja lukitse se kiertämällä avainta. Saatavana on myös joitakin avaimettomia lukkoja.

Ääni

Tietokoneessa on 32-bittinen high-definition -ääni ja Dolby®-sertifioitu surround-äänijärjestelmä, jossa on kaksi sisäänrakennettua stereokaiutinta.



Äänenvoimakkuuden säätö

Tietokoneen äänenvoimakkuuden säätäminen on helppoa: vieritä etupaneelissa olevaa rajoittamatonta äänenvoimakkuuden säätöpyörää.

Järejestelmätarvikkeiden käyttäminen

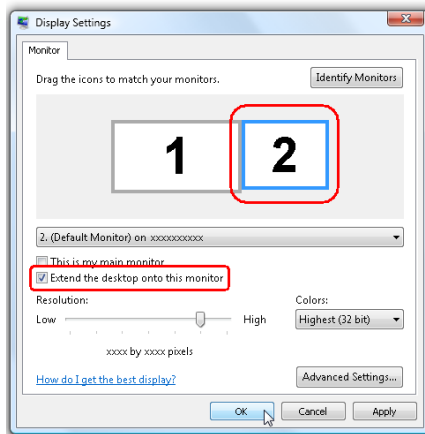
Acer GridVista

(yhteensopiva kaksoisnäytön kanssa)

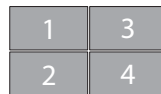


Ohje: Tämä ominaisuus on vain tietyissä malleissa.

Ottaaksesi käyttöön kannettavan tietokoneesi kaksoisnäyttöominaisuuden varmista ensin, että toinen näyttö on kytketty, avaa sen jälkeen Näytön asetukset -ominaisuudet-ruudun käyttäen Ohjauspaneelia tai napsauttamalla hiiren oikealla painikkeella Windows työpöytä ja valitemalla **Henkilökohtaista**. Valitse toissijainen monitori **(2)** -kuvake näyttöruudussa ja napsauta sen jälkeen valintaruutua **Laajenna työpöytä tälle monitorille**. Lopuksi **Käytä** uusia asetuksia ja suorita käsittely loppuun napsauttamalla sen jälkeen **OK**.



Acer GridVista on kätevä toiminto, jossa on neljä ennalta määritettyä näyttötilaa, joilla käyttäjät voivat katsella eri ikkunoita samassa näytössä. Toiminto käynnistetään valitsemalla **Käynnistä**, **Kaikki ohjelmat** ja napsauttamalla **Acer GridVista**. Voit valita jonkin seuraavista neljästä näyttötilasta:

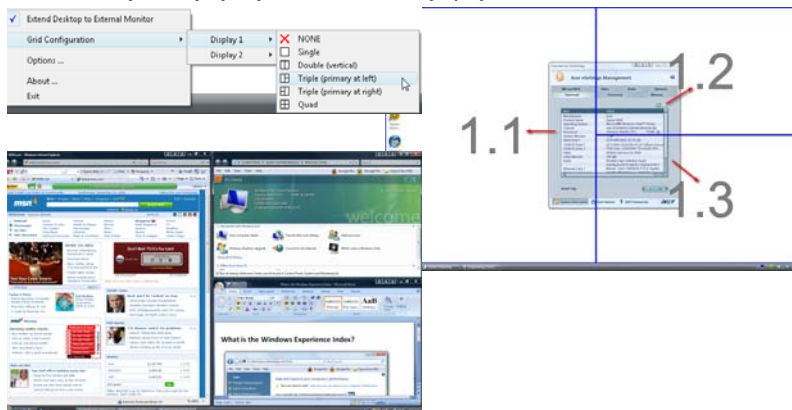


Double (Vertical) [Kaksi näyttöä], Triple (Major at left) [Kolme näyttöä, paanaytto vasemmalla], Triple (Major at right) [Kolme näyttöä, paanaytto oikealla] tai Quad

Acer GridVista on yhteensopiva kaksoisnäytön kanssa mahdollistaen kahden näytön jakamisen itsenäisesti.

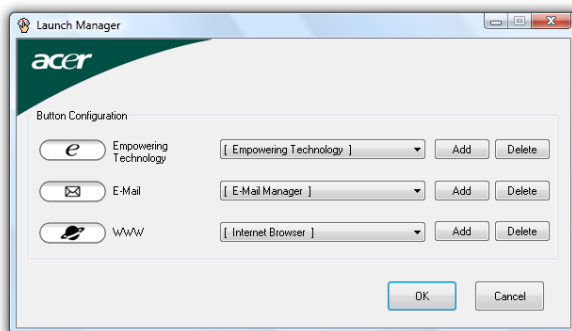
Acer GridVista asetukset on helppo tehdä:

- 1 Suorita Acer GridVista ja valitse ensisijainen kuvaruudun konfigurointi kullekin näytölle tehtäväpalkista.
- 2 Vedä ja pudota kukin ikkuna haluamaasi osaan näyttöä.
- 3 Nauti hyvässä järjestyksessä olevasta työpöydästä.



Ohje: Varmista, että toisen monitorisi resoluutioasetus on asetettu valmistajan suosittelemaan arvoon.

Launch Manager



Käynnistyshallinta antaa asettaa näppäimistön yläpuolella olevat 4 helppokäynnistyspainiketta. Katso lisätietoja kohdasta **"Helppokäynnistyspainikkeet"** sivulta 27.

Launch Manager avataan napsauttamalla **Käynnistä, Kaikki ohjelmat** ja lopuksi **Launch Manager**.

Norton Internet Security

Norton Internet Security on virustentorjuntaohjelma, joka voi suojata viruksilta pitäen tietosi turvallisina ja luotettavina.

Kuinka tarkastan onko koneellani viruksia?

- 1 **Norton Internet Security** on virustentorjuntaohjelma, joka voi suojata viruksilta pitäen tietosi turvallisina ja luotettavina.
- 2 Valitse **Tasks & Scans**.
- 3 Valitse **Run Scan** skannataksesi järjestelmän.



- 4 Kun skannaus on suoritettu loppuun, tarkasta skannauksen tulos.



Ohje: Optimaalista turvallisuutta varten suorita Täysi järjestelmän skannaus, kun skannaat tietokoneesi ensimmäisen kerran.

Voit aikatauluttaa räätälöidyt virusskannaukset, jotka kone suorittaa itsenäisesti tiettyinä päivinä ja aikana tai säännöllisin väliajoin. Jos käytät konetta ohjelmoidun skannauksen alkaessa, skannaus pyörii taustalla niin, ettei sinun tarvitse lopettaa koneella työskentelyä.

Jos haluat lisätietoja, katso Norton Internet Security Ohje -tiedostot.

Usein kysyttyjä kysymyksiä

Seuraavassa on lueteltu ongelmia, joita saatat kohdata tietokonetta käyttäessäsi. Jokaiseen ongelmaan on annettu helppo ratkaisu.

Painoin virtapainiketta, mutta tietokone ei käynnisty.

Katso virran merkkivaloa:

- Jos merkkivalo ei pala, ei tietokone saa virtaa. Tarkista seuraavat asiat:
 - Jos käytät akkua, se saattaa olla tyhjä. Kytke tietokoneeseen verkkolaite ja anna akun latautua.
 - Varmista, että verkkolaite on kytketty paikoilleen tietokoneeseen ja pistorasiaan.
- Jos merkkivalo palaa, tarkista seuraavat asiat:
 - Onko ulkoisessa USB-levykeasemassa muu kuin käynnistyslevyke? Poista levyke asemasta tai korvaa se käynnistyslevykkeellä ja käynnistä tietokone uudelleen painamalla **<Ctrl> + <Alt> + **.

Näytölle ei tule mitään.

Tietokoneen virranhallinta sammuttaa näytön automaattisesti virransäästön takia. Paina mitä tahansa näppäintä ja kuva ilmestyy näytölle.

Jos näppäimen painaminen ei tuo kuvaa näytölle, syitä saattaa olla kolme:

- Kirkkaus on asetettu liian pieneksi. Paina **<Fn> + <→>** (lisää) lisätäksesi näytön kirkkautta.
- Näytöksi on asetettu ulkoinen näyttö. Paina pikanäppäintä **<Fn> + <F5>** ottaaksesi koneen oman näytön käyttöön.
- Jos lepotilan merkkivalo palaa, tietokone on lepotilassa. Voit jatkaa tietokoneen käyttöä painamalla ja vapauttamalla virtakytkimen.

Tietokoneesta ei kuulu ääntä.

Tarkista seuraavat asiat:

- Ääni voi olla vaimennettu. Etsi Windowsin sovelluspalkista kaiuttimen kuvake. Jos sen päällä on rasti, ääni on vaimennettu. Poista **Vaimenna kaikki (Mute all)** napsauttamalla kuvaketta.
- Äänenvoimakkuus on liian pieni. Etsi Windowsin äänenvoimakkuuden säätökuvake ja säädä voimakkuus suuremmaksi. Voit myös käyttää rajoittamatonta äänenvoimakkuuden säätöpyörää tai säätää äänenvoimakkuutta äänenvoimakkuuden säätöpainikkeilla. Katso

lisätietoja sivulta "**Etunäkymä suljettuna**" sivulta 17.

- Jos tietokoneen edessä paneelin linjalähtöön on kytketty kuulokkeet tai ulkoiset kaiuttimet, sisäiset kaiuttimet ovat automaattisesti pois käytöstä.

Haluan työntää ulos optisen aseman levykelkan tietokonetta käynnistämättä.

Optisessa asemassa on mekaaninen ulostyöntöaukko. Työnnä aukkoon kynänkärki tai paperiliittimen kärki ja paina levykelkan ulostyöntämiseksi. (Jos tietokoneesi optinen asema ei ole aukollista mallia, siinä ei ole ulostuloaukkoa.)

Näppäimistö ei toimi.

Yritä liittää erillinen ulkoinen näppäimistö tietokoneessasi olevaan USB -portiin. Jos se toimii, ota yhteyttä valtuutettuun huoltoon, koska, tällöin sisäinen näppäimistön kaapeli saattaa olla irti.

Tulostin ei toimi.

Tarkista seuraavat asiat:

- Varmista, että tulostin on kytketty pistorasiaan ja että sen virta on päällä.
- Varmista, että tulostinkaapeli on oikein kytketty tietokoneen rinnakkaisliittimeen tai USB-porttiin ja vastaavaan porttiin tulostimessa.

Haluan asettaa sijaintini käyttämään sisäistä modeemia.

Jotta voit kunnolla käyttää tietoliikenneohjelmistoa, sinun on ensin määritettävä sijaintisi:

- 1 Napsauta **Käynnistä, Ohjauspaneeli**.
- 2 Kaksoisnapsauta **Puhelin- ja modeemiasetukset**.
- 3 Aloita asettamalla sijaintisi.

Katso lisätietoja Windowsin käsikirjastaa.



.....

Ohje: Huomaa, että voit ohittaa Internet-yhteyden asetusten tekemisen, kun käynnistät tietokoneesi ensimmäisen kerran. Asetusten tekeminen ei vaikuta käyttöjärjestelmän asennukseen. Kun käyttöjärjestelmä on asennettu, voit jatkaa Internet-yhteyden asetusten määrittämistä.

Haluan palauttaa tietokoneeni sen alkuperäisiin asetuksiin ilman palautus-CD:tä.



Ohje: Jos järjestelmäsi on monikielinen versio, käyttöjärjestelmä ja kieli, jonka valitset kytkiessäsi virran päälle järjestelmään ensimmäisen kerran, on ainut vaihtoehto tuleville palautustoiminnoille.

Voit palauttaa tietokoneen kiintolevyn siihen tilaan, jossa se oli, kun ostit tietokoneesi. Palauttaminen tehdään seuraavassa annettujen ohjeiden mukaan. (Kiintolevyysi C: formatoidaan, ja kaikki sillä oleva tieto katoaa.) On tärkeää, että varmuuskopioit kiintolevyn ennen palautuksen tekemistä.

Tarkista BIOS-asetukset ennen palautuksen tekemistä.

- 1 Varmista, onko kohta **Acer disk-to-disk recovery** valittuna.
- 2 Varmista, että asetuksen **D2D Recovery** -asetus kohdassa **Main** on **Enabled**-tilassa.
- 3 Poistu BIOS-asetussovelluksesta ja tallenna muutokset. Tietokone käynnistyy uudelleen.



Ohje: BIOS-asetussovellus avataan painamalla **<F2>** POST-testin aikana.

Palauttamisprosessin aloittaminen:

- 1 Käynnistä tietokone uudelleen.
- 2 Acer-logon näkyessä paina **<Alt> + <F10>** samaan aikaan päästäksesi palautustoimintoon.
- 3 Katso ruudulta ohjeita järjestelmän palauttamisesta.



Tärkeää! Tämä toiminto vaatii 10 GB kiintolevytilaa piilotettuna osiona.

Yhteyden ottaminen huoltoon

Kansainvälinen takuu

"International Travelers Warranty" (ITW)

Tietokoneellasi on kansainvälinen takuu International Travelers Warranty (ITW), joka antaa sinulle rauhan matkustaessasi. Maailmanlaajuinen huoltoverkostomme auttaa sinua, kun tarvitset apua.

ITW-todistus tulee koneesi mukana. Tässä todistuksessa on annettu kaikki takuutiedot ITW-ohjelmasta. Todistuksessa on myös luettelo valtuutetuista kansainvälisistä huoltoedustajistamme. Lue tämä todistus huolellisesti.

Pidä ITW-takuutodistus aina mukanas, varsinkin hakiessasi apua huoltoedustajaltamme. Aseta ostokuittisi ITW-todistuksen kannessa olevaan taskuun.

Jos matkakohteessasi ei ole Acerin valtuuttamaa ITW-huoltoa, voit silti pyytää apua muusta toimipisteestämme. Lisätietoja saat osoitteesta <http://global.acer.com>.

Ennen yhteydenottoa

Etsi seuraavat tiedot saataville ennen yhteydenottoasi Aceriin ja ole tietokoneen luona yhteydenoton aikana. Avullasi voimme lyhentää yhteydenottoon kuluva-aikaa ja auttaa sinua ratkaisemaan ongelmat tehokkaasti. Jos tietokoneen näytölle tulee virheilmoituksia tai kone piippaa, kirjoita virheilmoitukset muistiin (tai piippausten määrä ja pituudet).

Tarvitsemme sinulta seuraavat tiedot:

Nimi: _____

Osoite: _____

Puhelinnumero: _____

Tietokoneen malli ja tyyppi: _____

Sarjanumero: _____

Ostopäivämäärä: _____

Akku

Tietokone käyttää akkuyksikköä, joka tuottaa pitkäaikaisen käytön latauskertojen välillä.

Akun ominaisuudet

Akussa on seuraavat ominaisuudet:

- Akkuteknologia on edistyksellistä.
- Akku antaa varoituksen alhaisesta varaustilasta.

Akku ladataan aina kun liität tietokoneen AC-adapteriin. Akku latautuu myös tietokoneen käytön aikana. Akku latautuu kuitenkin nopeammin, jos tietokone on pois päältä ja kytketty verkkolaitteeseen.

Akku on kätevä, kun olet matkoilla tai kun käytettävissä ei ole sähköä. Suosittelemme, että pidät matkoilla mukana täyteen ladattua akkua. Ota yhteyttä tietokoneen myyjään, jos haluat hankkia vara-akun.

Akun kestoiän pidentäminen

Kuten muutkin akut, tietokoneesi akku heikkenee ajan myötä. Tämä merkitsee sitä, että akun suorituskyky heikkenee. Seuraavassa on annettu neuvoja akun kestoiän pidentämiseksi.

Uuden akun käyttöönotto

Ennen uuden akun käyttöä se on otettava käyttöön seuraavien ohjeiden mukaan:

- 1 Aseta uusi akku paikalleen tietokoneeseen, mutta älä käynnistä tietokonetta.
- 2 Kytke verkkolaite tietokoneeseen ja lataa akku.
- 3 Irrota verkkolaite.
- 4 Käynnistä tietokone ja anna sen toimia akulla.
- 5 Anna akun tyhjentyä, kunnes tietokone antaa varoituksen alhaisesta varaustilasta.
- 6 Kytke verkkolaite takaisin tietokoneeseen ja anna akun latautua täyteen.

Samoja ohjeita noudattaen lataa ja pura akku kolme kertaa.

Noudata näitä ohjeita aina, kun otat käyttöön uuden akun tai kun akku on ollut käyttämättä pitkään. Irrota akku tietokoneesta, jos sitä ei käytetä yli kahteen viikkoon.



Varoitus! Älä altista akkua alle 0°C (32°F) tai yli 45°C (113°F) lämpötiloille. Äärimmäiset lämpötilat saattavat vahingoittaa akkua.

Noudata akun kestoian pidentämiseen liittyviä ohjeita, jotta akku kestäisi mahdollisimman kauan. Jos akkua käsitellään väärin, se ei varaudu täyteen ja kestoikä lyhenee.

Akun kestoikään vaikuttavat myös seuraavat seikat:

- Älä käytä tietokonetta pitkään verkkovirralla, jos akku on paikoillaan. Jos käytät aina verkkovirtaa, irrota akku tietokoneesta sen latauduttua täyteen.
- Akkua ei saa purkaa täysin tyhjäksi.
- Akun jatkuva käyttö lyhentää sen kestoikää. Tavallinen tietokoneakun kestoikä on noin 300 latauskertaa.

Akun irrottaminen ja asettaminen paikalleen



Tärkeää! Kytke verkkolaite paikalleen ennen akun irrottamista, jos haluat jatkaa tietokoneen käyttöä.

Akku asetetaan paikalleen seuraavasti:

- 1 Aseta akku akkupaikkaan kytkentäliuskat oikeinpäin. Varmista, että akun yläpuoli on ylöspäin.
- 2 Liu'uta akku akkupaikkaan ja työnnä sitä varovasti, kunnes akku lukkiutuu paikalleen.

Akku irrotetaan seuraavasti:

- 1 Liu'uta akun salpaa, kunnes akku irttaa.
- 2 Vedä akku ulos akkupaikasta.

Akun lataaminen

Varmista ennen akun lataamista, että se on oikein paikoillaan tietokoneessa. Kytke verkkolaite tietokoneeseen ja pistorasiaan. Voit jatkaa tietokoneen käyttöä akun lataamisen aikana. Akku latautuu nopeammin, jos tietokone on sammutettu latauksen aikana.



Ohje: Suosittelemme, että lataat akun ennen työpäivän lopettamista. Akun lataaminen yön yli ennen matkustamista mahdollistaa sen käynnistämisen seuraavana päivänä täysin ladatulla akulla.

Akun varaustilan tarkistaminen

Windowsin varaustilamittari näyttää akun varaustilan. Siirrä kursori Sovelluspalkin akun kuvakkeen päälle niin näet varaustilan.

Akun kestoiän optimointi

Optimoimalla akun kestoikää akku kestää kauemmin, toimii paremmin ja parantaa latauksen hyötysuhdetta. Suosittelemme, että noudatat seuraavia ohjeita:

- Hanki vara-akku.
- Käytä verkkovirtaa aina, kun se on mahdollista. Näin akku säästyy tilanteisiin, jolloin sähköä ei ole.
- Irrota PC Card tietokoneesta, kun et käytä sitä (valituissa malleissa).
- Säilytä akkua kuivassa ja viileässä paikassa. Suositeltu lämpötila on +10°C ~ +30°C. Korkeammat lämpötilat lisäävät akun purkautumisnopeutta.
- Liiallinen lataaminen lyhentää akun kestoikää.
- Pidä hyvää huolta tietokoneen akusta ja verkkolaitteesta.

Alhaisen varaustilan varoitus

Tarkkaile Windowsin varaustilamittaria akkukäytön aikana.



Varoitus! Kytke verkkolaite tietokoneeseen heti kun tietokone antaa alhaisen varaustilan varoituksen. Jos akku loppuu ja tietokone sammuu, menetät tallentamattomat tiedot.

Kun alhaisen varaustilan varoitus tulee, suositeltu toimenpide riippuu tilanteesta:

| Tilanne | Suosittelut Toimenpide |
|--|---|
| Verkkolaite ja verkkovirta ovat käytettävissä. | <ol style="list-style-type: none">1. Kytke verkkolaite tietokoneeseen ja pistorasiaan.2. Tallenna kaikki avoinna olevat tiedostot.3. Jatka työskentelyä. Sammuta tietokone, jos haluat akun latautuvan nopeasti. |
| Käytettävissä on toinen täyteen ladattu akku. | <ol style="list-style-type: none">1. Tallenna kaikki avoinna olevat tiedostot.2. Sulje kaikki sovellukset.3. Sammuta tietokone.4. Vaihda akku uuteen.5. Käynnistä tietokone ja jatka työskentelyä. |
| Verkkolaitetta, verkkovirtaa ja uutta täyteen ladattua akkua ei ole käytettävissä. | <ol style="list-style-type: none">1. Tallenna kaikki avoinna olevat tiedostot.2. Sulje kaikki sovellukset.3. Sammuta tietokone. |

Acer Arcade (valituissa malleissa)

Acer Arcade on musiikin, valokuvien, DVD-elokuvien ja videoiden toisto-ohjelma. Sitä voidaan käyttää osoitinlaitteella tai kaukosäätimellä.

Napsauta tai valitse Arcade kotisivun sisältöpainiketta, kun haluat katsella tai kuunnella mediaa (esim. Music (Musiikki), Video jne...).



- **Music** (Musiikki) - eri tiedostomuodoissa olevan musiikin kuuntelu
- **Cinema** (Elokuva) - DVD:n tai VCD:n katselu
- **Video** - videoiden katselu ja videoleikkeiden muokkaus
- **Album** (Albumi) - kiintolevyllä tai siirrettävällä asemalla olevien kuvien katselu



.....

Ohje: Tietokoneen näytönsäästäjä ja virransäästötoiminnot eivät ole käytössä, kun katselet videoita, DVD-elokuvia tai diaesityksiä.

Sisällön löytäminen ja toistaminen

Acer Arcaden kotisivulla olevan painikkeen napsauttaminen avaa valitun toiminnon kotisivun. Sisältösiivuilla on painikkeita vasemmassa reunassa ja sisällön selausikkuna oikeassa reunassa. Jos painikkeen toiminnoissa on useita valintoja, kuten lajittelujärjestys, on valittu valinta osoitettu kirkasvärisellä pallolla.

Haluttu sisältö valitaan napsauttamalla sitä sisältöalueelta. Kaikki asemat näkyvät, jos tietokoneessa on useampi CD- tai DVD-asema. Valokuvat ja videot näkyvät tiedostoina (pikakuvakkeineen) ja ne on järjestetty kansioihin.

Kansio avataan napsauttamalla sitä. Jos haluat siirtyä hakemistopuussa yhden tason ylöspäin, napsauta painiketta **Up one level** (Yksi taso ylöspäin). Jos kansion sisältö ei mahdu näytölle, voit selata sisältöä ikkunan oikeassa alakulmassa olevilla painikkeilla.




Ohje: Lisätietoja Acer Arcaden ominaisuuksista saat Arcaden ohjevalikosta. Voit tutkia sitä valitsemalla Arcaden kotisivulta

kohdan **Help** .

Asetukset

Acer Arcadessa on lisäasetuksia, joiden avulla voit hienosäätää sen toimintaa tietokoneellesi ja omiin mieltymyksiisi sopivaksi. Päästäksesi toimintoon

Settings (Asetukset) napsauta tätä kuvaketta , joka sijaitsee pääsivulla oikealla yläkulmassa.

Napsauttamalla Acer Arcade Help saat tarkat ohjeet jokaisesta Arcade-tilasta.

Kohdassa **Display Settings** (näyttöasetukset):

Voit valita näyttötilaksi vakiotilan (4:3) tai laajakulmatilan (16:9) asetuksella **Screen Ratio** (Näytön suhde).

4:3 Movie Display Type-asetus antaa valittavaksi tilat **CinemaVision™** ja **Letterbox**.

- Acer CinemaVision™ on epälineaarinen videonvenytystekniikka, joka tuottaa mahdollisimman vähän vääristymää kuvan keskellä.
- **Letterbox**-asetus näyttää laajakuvaelokuvan sen alkuperäisessä kuvasuhteessa ja lisää mustat palkit ruudun ylä- ja alalaitaan.

Color profile (väriprofiili) antaa valittavaksi vaihtoehdot **Original** (alkuperäinen) ja **ClearVision™**.

- Acer ClearVision™ on videonparannustekniikka, joka tunnistaa videosisällön ja dynaamisesti säätää kirkkaus-/kontrasti-/saturaatiotasoa niin, että käyttäjän ei tarvitse muuttaa väriasetuksia, jos katsottu elokuva sisältää liian tummia tai kirkkaita kohtia.

Kohdassa **Audio Settings** (ääniasetukset):

Valitse kohdasta **Speaker Environment** (kaiutinympäristö) äänilaitteistosi mukaan **Headphones** (kuulokkeet), **SPDIF, 2** tai enemmän kaiuttimia.

Asetuksen **Output Mode** (lähtötila) tulisi **Stereo**, jos käytät kaiuttimia, **Dolby Surround** tai **Virtual Surround Sound** jos käytät kuulokkeita.



Ohje: Jos kaiuttimet eivät pysty toistamaan matalataajuuksisia signaaleja, on suositeltavaa, että et valitse asetusta **Virtual Surround Sound**, jotta kaiuttimet eivät vahingoittuisi.

Napsauttamalla **Run Setup Wizard** voit muuttaa alkuperäisiä alkuasetuksia.

Napsauttamalla **About Acer Arcade** voit avata sivun, joka kertoo versio- ja copyright-tietoja.

Napsauttamalla **Restore Default Setting** voit palauttaa Acer Arcade -asetukset oletusarvoihinsa.

Arcaden ohjaus

Kun katselet videoleikkeitä, elokuvia tai diaesityksiä täydellä näytöllä, näytölle avautuu kaksi ponnahdus valikkoa kun liikutat osoitinta. Valikot katoavat automaattisesti muutaman sekunnin kuluttua. Näytön yläreunaan avautuu valikko **Navigation Controls** (Navigointitoiminnot) ja alareunaan valikko **Player Controls** (Toiston ohjaus).

Navigation controls (Navigointitoiminnot)

Voit palata Acer Arcaden kotisivulle painamalla ikkunan vasemman ylänurkan painiketta **Home** (Koti). Jos haluat siirtyä yhden tason ylöspäin kansiorakenteessa, paina painiketta **Up one level** (Yksi taso ylöspäin). Edelliseen ruutuun pääset painamalla napsauta **punaista nuolta**. Oikeassa ylänurkassa olevat painikkeet Minimize (Pienennä), Maximize (Suurennä) ja Close (Sulje) toimivat tavalliseen tapaan.

Acer Arcade suljetaan napsauttamalla painiketta **Close** (Sulje) ikkunan oikeasta ylänurkasta.

Toiston ohjaus

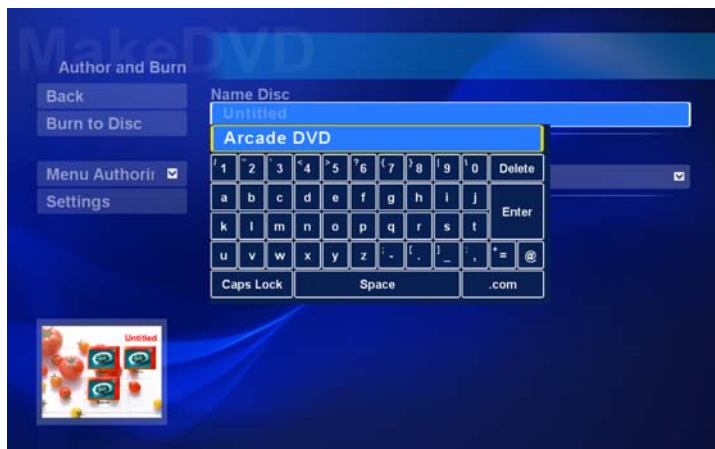
Ikkunan alareunassa olevilla painikkeilla ohjataan videoiden, diaesitysten, elokuvien ja musiikin toistoa. Vasemmalla olevasta ryhmästä löydät tavalliset toistonohjauspainikkeet (play, pause, stop jne...). Oikean reunan ryhmän painikkeilla voit säätää äänenvoimakkuutta (vaimennus ja voimakkuutta enemmän/vähemmän).



Ohje: Kun toistetaan DVD:tä, lisäohjauksia on lisättyinä äänenvoimakkuuden säätimien oikealle puolelle. Niistä kerrotaan yksityiskohtaisemmin tämän oppaan Elokuva-osassa.

Virtuaalinäppäimistö

Aina kun on tarpeen syöttää hakutietoja tai tiedoston, DVD-levyn tai hakemiston nimi, voit käyttää ruudun virtuaalinäppäimistöä. Voit nopeasti syöttää tiedon hiirellä, osoitinpainikkeilla tai näppäimistöllä.



Taustatila

Acer Arcadella voit jatkaa musiikin kuuntelemista samalla kun teet muita toimintoja. Video ja musiikki jatkavat toistamista ruudun vasemmassa alalaidassa olevassa pikkuikkunassa.

Voit pysäyttää toiston koska tahansa painamalla kaukosäätimen pysäytyspainiketta tai ruudun pysäytyskuvaketta.



Cinema (Elokuva)

Jos tietokoneessasi on DVD-asema, voit toistaa videoita sekä elokuvia DVD- ja VCD-levyiltä Acer Arcaden toiminnolla Cinema (Elokuva). Tässä soittimessa on samat toiminnot kuin tavallisessa DVD-soittimessa.

Kun asetat DVD-levyn asemaan, alkaa elokuvan toisto automaattisesti. Kun siirrät hiirtä, avautuu näytölle valikko, josta voit ohjata osoitinta.

Jos useammassa kuin yhdessä asemassa on toistettava levy, napsauta kotisivun painiketta **Cinema** (Elokuva). Näytölle avautuu elokuvasivu. Valitse luettelosta haluamasi asema.

Valikkoon ilmestyy seuraavat lisätoiminnot, kun toistat DVD-levyjä:

- DVD Menu (DVD-valikko)
- Subtitle (Tekstitys)
- Language (Kieli)
- Snapshot (Kuvankaappaus)
- Angle (Kulma)

Asema, josta parhaillaan toistetaan, näkyy asemaluettelon päällä olevassa kentässä. Tämä sivu avautuu myös, kun painat painiketta **Stop** (Pysäytä) elokuvan katselun aikana. Vasemmalla olevilla painikkeilla voit jatkaa toistoa siitä, mihin se viimeksi jäi, aloittaa toiston uudelleen alusta, avata levyaseman tai siirtyä sivulle **DVD Settings** (DVD:n asetukset).

Asetukset

Voit siirtyä Cinema-asetuksiin napsauttamalla ensin päävalikosta **Settings** (asetukset) ja napsauttamalla sitten Cinema. Voit muuttaa asetuksia **Video** ja **Language** (kieli).

Settings (Asetukset) vaikuttavat DVD-levyjen äänen ja tekstityksen toistoon.

Subtitle (Tekstitys) valitsee DVD:n tekstityksille oletuskielen, jos sellainen on määritetty. Oletusasetus on **Off**.

Closed Caption (Piiloteekstit) ottaa piiloteekstit käyttöön ja pois käytöstä. Tällä toiminnolla voit ottaa käyttöön kuulovammaisille tarkoitettut piiloteekstit, jotka kertovat elokuvan kohtauksesta. Oletusasetus on **Off**.

Audio (Ääni) valitsee kielen DVD:n otsikoille.

Display Upon Mute (näytä mykistettynä) antaa valita, näkyykö tekstitys mykistyksen aikana vai ei.

Album (Albumi)

Acer Arcadella voit katsella digitaalisia valokuvia yksitellen tai diaesityksenä miltä tahansa tietokoneessasi olevalta asemalta. Napsauta Arcaden kotisivun painiketta **Album** (Albumi) ja näytölle avautuu albumisivu.



Yksittäiset kuvat ja kansiot näkyvät oikealla olevassa sisältöalueessa. **Kansio** avataan napsauttamalla sen nimeä.

Jos haluat katsella kuvia diaesityksenä, avaa kuvat sisältävä kansio ja napsauta painiketta **Play slideshow** (Toista diaesitys). Diaesitys näkyy täydellä näytöllä. Voit ohjata diaesityksen toistoa avautuvasta valikosta.

Voit myös **katsella** yksittäistä kuvaa napsauttamalla sitä. Tämä avaa kuvan täydellä näytöllä.

Voit sitten käyttää kuvaruutusoittimen ohjaimia zoomaamiseen ja neljään suuntaan panoroimiseen.

Kuvien muokkaaminen

Valitse **Edit** (muokkaa) ja voit käyttää kuvien parantamiseen toimintoja **Rotate** (käännä), **Remove Red Eye** (poista punaiset silmät) ja **Auto Fix** (automaattinen korjaus; optimoi kirkkauden ja kontrastin).

Diaesityksen asetukset

Voit muuttaa diaesityksen asetuksia napsauttamalla albumisivun **Advanced**-painiketta ja valitsemalla kohdan **Settings** (asetukset).

Kenttään **Slide duration** (Dia-kesto) määrität, miten kauan kukin dia näkyy esityksessä ennen kuvan vaihtumista.

Slide Show Transition (diaesityksen siirtymä) asettaa kuvien välisen siirtymän tyylin. Voit valita tiloista motion (liike), cell (solu), fade (häivytyk), random (satunnainen), wipe (pyyhkäisy), page (sivu) ja none (ei mikään).

Voit lisätä diaesitykseen taustamusiikin napsauttamalla asetusta **Slide Show Music** (diaesityksen musiikki). Diaesityksen musiikki -sivu kysyy, haluatko valita musiikin henkilökohtaisesta musiikkikirjastostasi.

Napsauttamalla **Load Default Settings** (lataa oletusasetukset) voit palauttaa oletusasetukset.

Video

Videotoiminto avataan napsauttamalla Acer Arcaden kotisivulla painiketta **Video**.



Ohje: Video-ominaisuus on suunniteltu useiden erilaisten videomuotojen toistamiseen. Katso videon ohjeosiota täyttää yhteensopivien muotojen luetteloa varten. Jos haluat katsella DVD- tai VCD-levyä, käytä toimintoa **Cinema** (Elokuva).

Videotiedoston toistaminen

Aloita videotiedoston toistaminen painamalla painiketta **Play** (Toista). Videotiedostot näkyvät oikealla puolella olevassa sisältöikkunassa. Tiedostot on järjestetty kansioihin ja pikakuvakkeessa näet videon ensimmäisen ruudun.

Toisto käynnistyy napsauttamalla tiedoston nimeä. Videon toisto näkyy koko näytön kokoisena. Kun siirrät hiirtä, avautuu näytölle ohjausvalikko. Voit palata videosivulle napsauttamalla **Stop** (Pysäytä).

Kuvankaappaus

Snapshot-tila (kuvankaappaus) on käytettävissä tiloissa Cinema, Video. Tällä toiminnolla voidaan kaapata ruudun kuva milloin tahansa.

Yksittäinen ruutu kaapataan ja tallennetaan käyttäjän määräämään hakemistoon. Kohdehakemistoa voi muuttaa **Settings**-valikosta.

Videon muokkaus

Acer Arcade tarjoaa mahdollisuuden muokata kaapattuja videopätkiä, valokuvia ja videokameran tallennettua elokuvaksi. Voit myös valita elokuvatyylin ja lisätä erityisiä siirtymätehosteita ja musiikkia täydellistä kotielokuvaa varten.

Voit muokata elokuvaa napsauttamalla **Advanced** ja valitsemalla sitten **Edit Video** (muokkaa videota). Valitse hakemistoista sitten pätkät, joita haluat muokata. Voit valita myös asetukset **Movie Style** (elokuvatyyli) ja **Background Music** (taustamusiikki), täydellisen musiikin ja äänen suhteen sekä elokuvan pituuden.

Kohtaa **Select Scenes** (valitse kohtaukset) voidaan käyttää suosikkikohtausten tai tärkeimpien kohtausten mukaan ottamiseen tai muokkauspäätökset voidaan jättää muokkausohjelmalle.

Valmistuneen elokuvan voi lopulta tallentaa levyille ja jakaa perheelle ja ystäville.



Ohje: Lisätietoja videon muokkaamisesta ja siihen liittyvistä ominaisuuksista saat Acer Arcaden ohjevalikosta.

Music (Musiikki)

Pääset käsittelemään musiikkikokoelmaasi kätevästi napsauttamalla Acer Arcaden kotisivun painiketta **Music** (Musiikki).

Valitse se kansio, jossa haluamasi CD tai kategoria on. Napsauta painiketta **Play** (Toista) ja CD-levyn toisto alkaa alusta. Voit myös valita haluamasi kappaleen sisältöalueelta ja napsauttaa sitä.

Kansion kappaleet näkyvät sisältöalueella ja vasemmalla puolella on toiston ohjauspainikkeet, **Play** (Toista), **Shuffle** ja **Repeat all** (Toista kaikki uudelleen).

Visualize-asetus (visualisointi) mahdollistaa tietokoneella luotujen visualisointien katsomisen musiikkia kuunnellessa. Voit ohjata toistoa ja äänenvoimakkuutta näytön alareunassa olevasta ohjauspaneelistä.

Jos haluat ladata musiikkia CD-levyltä, kun olet asettanut CD-levyn asemaan, napsauta **Rip CD** (Lataa CD-levyltä). Näytölle avautuu sivu, josta voit valita haluamasi kappaleet (tai napsauttaa **Select** (Valitse) tai **Clear All** (tyhjennä kaikki)). Napsauta lopuksi **Start Ripping** (aloita muunnos).

Muunnosoperaation edistys näkyy ruudulla.

Voit muuttaa muunnettujen raitojen laatua napsauttamalla **Settings**.

Tee DVD-levyjä

Acer Arcade tarjoaa helpon ja kokonaisen ratkaisun tiedon, äänen, kuvien ja videoiden tallentamiseen. Voit tallentaa ja jakaa minkä tahansa yhdistelmän tietoa, musiikkia, kuvia ja videoita CD- tai DVD-levylle suoraan

Make DVD -tilasta (tee dvd-levy) tai muista Acer Arcade -mediatiloista.

CD-/DVD-levyn tekeminen

Acer Arcadella on mahdollista luoda CD- tai DVD-levy suoraan päävalikosta tai mistä tahansa käyttämästäsi mediatilasta. DVD-tallennusvaihtoehto löytyy Video-, Albumi- ja Musiikki-mediatilojen **Advanced**-valikosta tai **päävalikosta**.

Voit tallentaa suosikkilaulusi CD-levylle tai muuntaa musiikkikokoelmasi lauluja MP3-muotoon ja muihin suosittuihin äänimuotoihin. Voit jopa luoda MP3 CD -levyjä, joille mahtuu yli 100 suosikkilauluasi, ja kuunnella niitä tietokoneella tai CD-soittimella.

Arcade:lla voit myös muuttaa digitaalisia valokuvia diaesitykseksi taustamusiikin kanssa, tai filmileikkeiksi harrastelijaelokuvaan. Voit jakaa niitä ystäville ja perheellesi, sillä suurin osa DVD-soittimista toistaa ne. Voit jopa lisätä muokattuja teemavalikoita ja valikkomusiikin.

On myös mahdollista polttaa kaikki yhteen combo CD/DVD:t musiikin, valokuvien ja filmileikkeiden kanssa. Mahdollisuudet ovat rajattomat!

Tarkempia tietoja jokaisesta näistä vaihtoehtoista saat avaamalla Arcaden ohjevalikon napsauttamalla Help-painiketta.

Tiedostotyyppien yhteensopivuus

Tiedostojen yhteensopivuuden näet Arcaden online-ohjevalikon jokaisen mediatilan ensimmäiseltä sivulta.

Acer Arcade Deluxe (valituissa malleissa)



Ohje: Acer Arcade Deluxe on käytettävissä järjestelmiin, joissa on Windows Media Center.

Acer Arcade Deluxe laajentaa Windows Media Center:illä varustetun järjestelmäsi suorituskykyä joukolla Acer-apuohjelmia, jotka on suunniteltu helpottamaan multimedia-tiedostojesi hallintaa, luomaan omaa mukautettua sisältöä, ja paljon muuta.

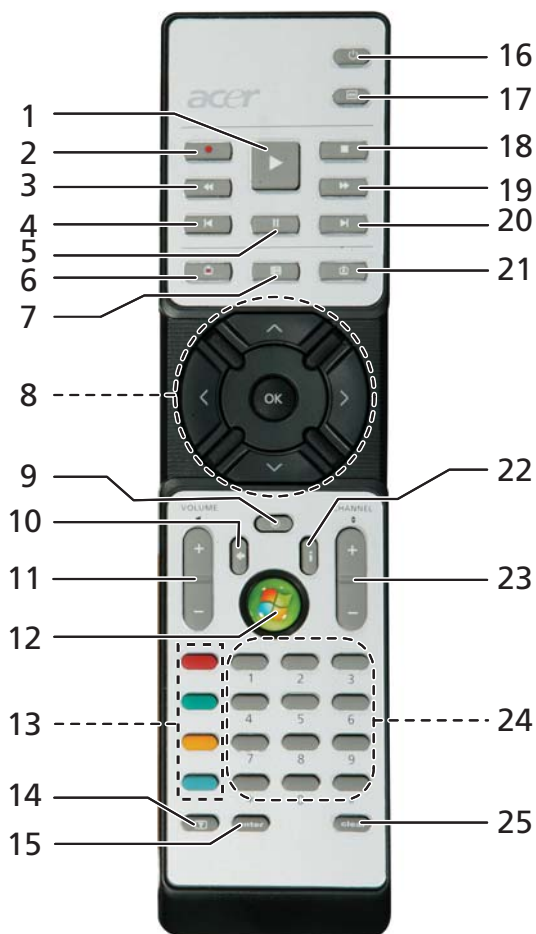
Arcade Deluxe sisältää seuraavat apuohjelmat:

- VideoMagician
- DV Wizard
- DVDivine



Kaukosäädin (valituissa malleissa)

Alla oleva taulukko selittää kaukosäätimen toiminnot Acer-järjestelmäsi (jos sisältyy) kanssa.



Kaukosäätimen toiminnot

| # | Item | Description |
|----|---------------------------|---|
| 1 | Toisto | Toista valinta |
| 2 | Tallennus | Tallenna tv |
| 3 | Kelaa taakse | Peruuta toisto tai mene edelliseen kuvaan |
| 4 | Hyppää taaksepäin | Hyppää osa taaksepäin |
| 5 | Tauko | Pysäytä toistossa |
| 6 | Tallennettu TV | Näytä tallennettu TV-sivu |
| 7 | Opas | Näytä opas |
| 8 | Navigaatio-/OK-painikkeet | Navigoi ja vahvista valinnat |
| 9 | Mykistys | Kytke ääni päälle/pois |
| 10 | Takaisin | Siirry yksi taso ylöspäin UI:ssä |
| 11 | Volume + / - | Lisää tai vähentää äänenvoimakkuutta |
| 12 | Käynnistä | Avaa tai sulje Media Center |
| 13 | Väripainikkeet | Teksti-tv pikatoiminnot* |
| 14 | Teksti-TV* | Käännä teksti-TV päälle tai pois |
| 15 | Enter | Tee nykyinen tulo aktiiviseksi |
| 16 | Virta | Laita sisään tai herätä valmius-tilasta |
| 17 | DVD-valikko | Näytä DVD-valikko |
| 18 | Pysäytys | Pysäytä nykyinen toisto- tai tallennusoperaatio |
| 19 | Kelaa eteen | Nopeuta toistoa tai mene seuraavaan kuvaan |
| 20 | Hyppää eteenpäin | Hyppää osa eteenpäin |
| 21 | Live-TV | Näytä live-TV nykyisellä kanavalla |
| 22 | Tietoja | Tarjoa tietoja nykyisestä valinnasta |
| 23 | Channel + / - | Vaihda nykyinen kanava |
| 24 | 0-9-painikkeet | Anna TV-kanava tai toinen tulo |
| 25 | Clear | Tyhjennä nykyinen tulo |

* Vain teksti-tv-alueet.

Acer Arcade Deluxe:n käynnistäminen

Voit suorittaa Acer Arcade Deluxe -apuohjelmia suoraan Windows Media Center:istä. Tehdäksesi näin, vieritä ylös/alas Pääsivulta näyttämään Acer Arcade Deluxe -apuohjelmaluettelon ja vasen/oikea apuohjelman valitsemiseksi.

Suorittaaksesi Acer Arcade Deluxe -apuohjelmia Windows Media Center:in ulkopuolella kaksoinapsauta Acer Arcade Deluxe -kuvaketta Windows-työpöydältä.



Ohje: Saadaksesi yksityiskohtaisia tietoja tietyistä Acer Arcade Deluxe -apuohjelmista käytä sisäänrakennettuja Ohje-tiedostoja.

VideoMagician

VideoMagician mahdollistaa video-tiedostojen muokkauksen (DAT, DVR-MS, MPG, MPE, AVI, ASF, MPEG, WMV, VOB, MPEG1, ja MPEG2 -formaatit) tietokoneessasi. VideoMagician tarjoaa useita teemoja luodaksesi jännittäviä elokuvia vain muutamassa yksinkertaisessa vaiheessa. Kun käynnistät VideoMagician -ohjelman muokataksesi videota, Select Videos -sivu avautuu.

DV Wizard

DV Wizard tarjoaa reaaliaikaisen esikatselun ja sieppauksen DV-videokameroista ja webbi-kameroista tietokoneesi kovalevylle tai suoraan poltettuna DVD:lle. DV Wizard tukee myös High Definition -videon sieppausta tietokoneesi kovalevylle DVD-formaatissa. Liitä DV-videokamerasi tai webbi-kamerasi tietokoneeseesi ja käynnistä sen jälkeen DV Wizard aloittaaksesi.

DVDivine

DVDivine on kätevä apuohjelma luodaksesi nopeasti DVD- tai muita levyjä, jotka sisältävät videon, kuvia tai musiikkia. Voit suunnitella, organisoida ja sen jälkeen polttaa levysi muutamassa helpossa vaiheessa. Kun käynnistät DVDivine -ohjelman, Select Media -sivu ilmestyy mahdollistaen valitsemaan sellaisen median, jonka haluat sisällyttävän levyillesi. Voit valita Videot, Kuvat tai Musiikin.

Kannettavan PC:n mukaan ottaminen

Tässä osassa annetaan tietokoneen kanssa matkustamiseen ja sen matkalla käyttämiseen liittyviä ohjeita.

Tietokoneen irrottaminen pöytätietoneesta

Noudata näitä ohjeita kun irrotat tietokoneeseesi kytketyt ulkoiset lisälaitteet:

- 1 Tallenna kaikki avoimet tiedostot.
- 2 Poista tallennusvälineet, kuten levykkeet ja levyt asemista.
- 3 Sammuta tietokone.
- 4 Sulje tietokoneen kansi.
- 5 Irrota kaapeli verkkolaitteesta.
- 6 Irrota ulkoisen näppäimistön, osoitinlaitteen, tulostimen, näytön ja muiden ulkoisten laitteiden kaapelit.
- 7 Avaa Kensington-lukko, jos käytät sellaista tietokoneen lukitsemiseksi.

Tietokoneen siirtäminen

Jos siirryt vain lyhyitä matkoja, esimerkiksi toimistostasi kokoushuoneeseen.

Tietokoneen valmistelu

Anna tietokoneen mennä lepotilaan sulkemalla sen kansi ennen tietokoneen siirtämistä. Nyt voit siirtää koneen mihin tahansa turvallisesti. Tietokone herää lepotilasta, kun avaat sen kannen ja painat virtapainiketta.

Jos viet tietokoneen kauemmaksi, kuten esimerkiksi toiseen toimistoon tai toiseen rakennukseen, voit joko sammuttaa tietokoneen:

Napsauta **Käynnistä, Sammuta tietokone**, ja lopuksi **Sammuta** (Windows XP).

Tai:

Voit siirtää sen lepotilaan painamalla **<Fn> + <F4>**. Lopuksi voit sulkea näytön kannen.

Kun haluat käyttää tietokonetta uudelleen, avaa näyttö ja paina virtapainiketta.



Ohje: Kun haluat käyttää tietokonettasi uudelleen avaa näytön kansi ja paina sekä vapauta virtapainike. Jos virran merkkivalo ei pala, on tietokone siirtynyt valmiustilaan. Paina ja vapauta virtapainike kytkeäksesi tietokoneen virran päälle. Huomaa, että tietokone saattaa siirtyä valmiustilaan kun se on ollut lepotilassa tietyn ajan. Kytke virta takaisin päälle herättääksesi tietokoneen valmiustilasta.

Mitä viedä kokouksiin

Jos kokouksesi on suhteellisen lyhyt, todennäköisesti ei tarvitse viedä muuta kuin tietokoneesi. Jos kokouksesi on pidempi, tai jos akku ei ole täysin ladattu, voit ottaa verkkolaitteen mukaasi, jotta voit liittää tietokoneen sähköverkkoon kokoushuoneessa.

Jos kokoushuoneessa ei ole pistorasiaa, voit vähentää virrankulutusta siirtämällä tietokoneen lepotilaan kun et tarvitse sitä. Paina **<Fn> + <F4>** tai sulje näytön kansi, kun et käytä tietokonetta. Kun haluat jatkaa tietokoneen käyttöä, avaa kansi (jos se on kiinni) ja paina virtapainiketta.

Tietokoneen vieminen kotiin

Kun siirryt toimistostasi kotiin tai takaisin.

Tietokoneen valmistelu

Kun olet irrottanut tietokoneesi ulkoisista lisälaitteista, valmistelet tietokoneesi seuraavien ohjeiden mukaan ennen sen siirtämistä:

- Varmista, että olet poistanut kaikki poistettavat levyt ja optiset levyt asemista. Jos näin ei tehdä, asema saattaa vaurioitua.
- Pakkaa tietokone suojaavaan pakkaukseen estääksesi sen vaurioituminen.



Varoitus: Vältä pakkaamasta tietokonetta siten, että jokin painaa sen kantta. Kannen painaminen saattaa vahingoittaa näyttöä.

Mitä ottaa mukaan

Jos sinulla ei ole kotona vielä mitään tietokoneen laitteita, muista ottaa seuraavat laitteet mukaasi:

- Verkkolaite ja verkkojohto
- Käyttöohjekirja

Erikoista huomioitavaa

Noudata seuraavia ohjeita suojataksesi tietokonetta matkustamisen aikana:

- Pyri välttämään lämpötilanmuutoksia pitämällä tietokone tasaisessa lämpötilassa.
- Jos joudut pysähtymään pitkäksi aikaa etkä voi ottaa konetta mukaasi, jätä se auton tavaratilaan, jotta se ei kuumene liikaa.
- Lämpötilan ja kosteuden muutokset saattavat aiheuttaa kondensoitumista. Anna tietokoneen tasaantua huoneenlämpötilaan ja tarkista, ettei näytöllä ole kondensaatiota ennen koneen virran kytkemistä. Jos lämpötilaero on yli 10 °C (18 °F), anna tietokoneen lämmetä hitaasti huoneenlämpötilaan. Jos mahdollista, anna tietokoneen lämpötilan tasaantua puolen tunnin ajan tilassa, jonka lämpötila on ulkoilman ja huoneenlämpötilan välillä.

Kotitoimiston rakentaminen

Jos käytät tietokonettasi usein kotona, saattaa olla syytä hankkia kotiin toinen verkkolaite. Näin välttyt verkkolaitteen kantamiselta kodin ja toimiston välillä.

Jos käytät tietokonettasi pitkiä aikoja kotona, haluat ehkä hankkia kotiin myös toisen hiiren, näytön ja näppäimistön.

Tietokoneen ottaminen mukaan matkalle

Kun matkustat pitkiä matkoja, esimerkiksi toiseen rakennukseen tai toiselle paikkakunnalle.

Tietokoneen valmistelu

Valmistele tietokone, kuin olisit viemässä sen kotiin. Varmista, että tietokoneen akku on ladattu. Lentokentän turvallisuushenkilöt saattavat vaatia sinun käynnistämään koneen turvatarkastuksessa.

Mitä ottaa mukaan

Ota mukaasi seuraavat laitteet:

- Verkkolaite
- Toinen täysin ladattu akku
- Käytettävien tulostimien ajurit

Erikoista huomioitavaa

Tietokoneen kotiin viemistä koskevien ohjeiden lisäksi noudata seuraavia ohjeita matkustaessasi kauemmas:

- Kuljeta tietokonetta aina käsimatkatavarana.
- Jos mahdollista, anna turvatarkastajien tarkastaa kone käsin. Lentokenttien röntgenlaitteet ovat turvallisia, mutta älä laita konetta metallinpaljastimen läpi.
- Älä altista levykettä metallinpaljastimelle.

Tietokoneen ottaminen mukaan kansainväliselle matkalle

Kun siirryt maasta toiseen.

Tietokoneen valmistelu

Valmistele tietokoneesi kuten mille tahansa muullekin matkalle.

Mitä ottaa mukaan

Ota mukaasi seuraavat laitteet:

- Verkkolaite
- Verkkojohto, joka sopii matkakohteen pistorasioihin
- Toinen täysin ladattu akku
- Käytettävien tulostimien ajurit
- Ostotodistus, jos sinun tulee näyttää se tullivirkailijoille
- Kansainvälinen takuutodistus

Erikoista huomioitavaa

Valmistele tietokoneesi kuten mille tahansa muullekin matkalle. Lisäksi seuraavat ohjeet saattavat olla ulkomaanmatkalla hyödyksi:

- Kun matkustat toiseen maahan, varmista, että verkkolaite ja verkkojohto sopivat matkustuskohde jännitteelle ja pistorasioille. Jos näin ei ole, hanki sopiva verkkolaite ja verkkojohto. Älä käytä tietokoneen virransyöttöön sovittimia tai adaptereita.
- Jos käytät modeemia, varmista, että modeemi ja johto sopivat matkustuskohde puhelinverkkoon.

Tietokoneen suojaaminen

Tietokoneesi on arvokas hankinta, josta on syytä pitää huolta. Opettele käyttämään tietokoneesi turvalaitteita.

Laitteisto- ja ohjelmistoturvatoiminnot, lukitukset ja salasانات, suojaavat tietokonettasi.

Tietokoneen turvalukon käyttäminen

Kannettava tietokone tulee Kensington-yhteensopivan turvalukon paikan kanssa.

Kierrä lukon kaapeli jonkin paikoillaan pysyvän esineen, kuten pöydän tai laatikon kädensijan ympäri. Paina lukko paikalleen ja lukitse se kiertämällä avainta. Saatavana on myös joitakin avaimettomia lukkoja.

Salasanojen käyttö

Salasانات suojaavat tietokonettasi luvattomalta käytöltä. Voit asettaa salasanoilla tietokoneeseesi useita suojaustasoja:

- Valvojan salasana (Supervisor Password) estää BIOS:in luvattoman käytön. Kun salasana on annettu, vaaditaan se BIOS:iin pääsemiseksi. Katso lisätietoja **"BIOS-sovellus" sivulta 79**.
- Käyttäjän salasana (User Password) suojaa tietokonettasi luvattomalta käytöltä. Tämän salasanan ja käynnistys- sekä lepotilasalasanan avulla voit varmistaa tietokoneesi tietoturvallisuuden.
- Käynnistyssalasana (Password on Boot) suojaa tietokonettasi luvattomalta käytöltä. Tämän salasanan ja käynnistys- sekä valmiustilasalasanan avulla voit varmistaa tietokoneesi tietoturvallisuuden.



Tärkeää! Älä unohda valvojan salasanaa! Jos unohdat salasانات, ota yhteyttä tietokoneen myyjään tai valtuutettuun huoltoedustajaan.

Salasanojen syöttäminen

Kun salasana on asetettu, ilmestyy näytön vasempaan kulmaan sanaa kysyvä ruutu.

- Kun valvojan salasana on asetettu, ilmestyy ruutu, kun painat **<F2>** päästäksesi BIOS-sovellukseen.
- Kirjoita valvojan salasana ja paina **<Enter>** päästäksesi BIOS-sovellukseen. Jos annat väärän salasanan, ruudulle ilmestyy varoitus. Yritä uudelleen ja paina **<Enter>**.
- Kun käyttäjän salasana on asetettu ja valinta Salasana käynnistettäessä on valittu, ilmestyy ruutu käynnistettäessä.
- Kirjoita käyttäjän salasana ja paina **<Enter>** aloittaaksesi tietokoneen käytön. Jos annat väärän salasanan, ruudulle ilmestyy varoitus. Yritä uudelleen ja paina **<Enter>**.



Tärkeää! Voit kirjoittaa salasanan kolme kertaa. Jos annat salasanan kolme kertaa väärin, järjestelmä menee lukkoon. Sammuta tietokone liu'uttamalla virtakytkintä ja pitämällä se paikallaan neljän sekunnin ajan. Käynnistä tietokone ja yritä uudelleen.

Salasanojen asettaminen

Voit asettaa salasanan BIOS-sovellusta käyttäen.

Tietokoneen laajentaminen

Notebook PC-tietokoneesi tarjoaa sinulle elämyksiä liikkuvan tietokoneen käytössä.

Liitettävyyys

Liittimien avulla voit kytkeä koneeseesi lisälaitteita kuten tavalliseen pöytätietokoneeseen. Lisätietoja ulkoisten laitteiden liittämisestä tietokoneeseen saat lukemalla seuraavassa osassa annetut ohjeet.

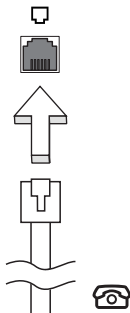
Fax/data-modeemi

Tietokoneessasi on sisäänrakennettu V.92 56 Kbps fax/data -modeemi.



Varoitus! Tämä modeemi ei ole yhteensopiva digitaalisten puhelinlinjojen kanssa. Älä kytke modeemia digitaaliseen linjaan, koska tällöin se saattaa vaurioitua.

Jos haluat käyttää faksi- ja datamodeemiliitäntää, kytke modeemikaapeli liittimestä puhelinpistokkeeseen.

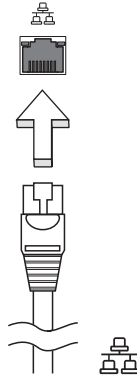


Varoitus! Varmista, että kaapeli toimii siinä maassa, jossa haluat käyttää sitä.

Sisäänrakennettu verkkotoiminto

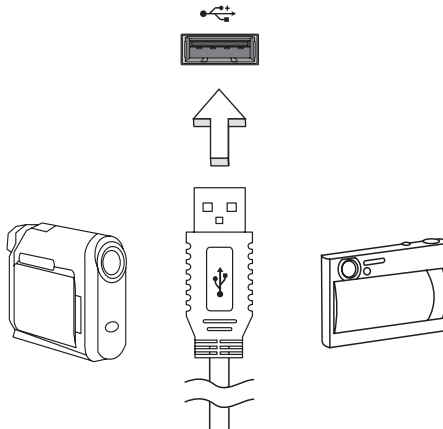
Sisäänrakennetun verkkotoiminnon ansiosta voit liittää tietokoneesi Ethernet-pohjaiseen verkkoon.

Kun haluat käyttää verkkoyhteyttä, kytke Ethernet-kaapeli Ethernet (RJ-45)-portista tietokoneen rungossa verkkoliittimeen tai verkon keskittimeen.



USB-väylä

USB 2.0 -väylän avulla voit kytkeä useita lisälaitteita tietokoneeseesi käyttämättä järjestelmän resursseja.



ExpressCard

ExpressCard on PC-kortin uusin versio. Se on pienempi ja nopeampi liitäntä, joka edistää tietokoneesi käytettävyyttä ja laajennettavuutta.

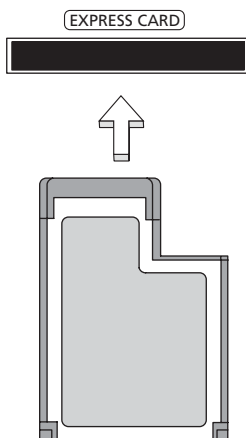
ExpressCardit tukevat laajasti erilaisia laajennusvaihtoehtoja, sisältäen flash-muistikorttiadapterit, TV-virittimet, Bluetooth-liitettävyyden ja IEEE 1394B -adapterit. ExpressCardit tukevat USB 2.0- ja PCI Express -sovelluksia.



Tärkeää! On olemassa kahta eri tyyppiä, ExpressCard/54 ja ExpressCard/34 (54 mm ja 34 mm), kummatkin erilaisilla toiminnoilla. Kaikki ExpressCard-korttipaikat eivät tue molempia tyyppiä. Tarkista korttisi manuaalista tarkemmat tiedot kortin asentamisesta ja käytöstä, sekä sen toiminnoista.

ExpressCardin sijoittaminen

Laita kortti korttipaikkaan ja paina kevyesti, kunnes se napsahtaa paikalleen.



ExpressCardin irroittaminen

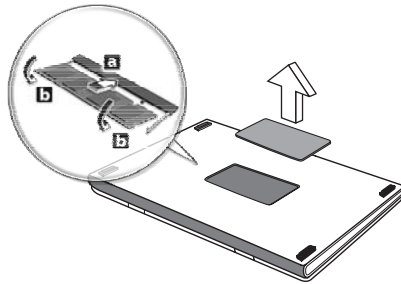
Ennen ExpressCardin irroittamista:

- 1 Sulje korttia käyttävä sovellus.
- 2 Napsauta vasemmalla painikkeella Remove hardware -kuvaketta tehtäväpalkissa ja pysäytä kortin toiminta.
- 3 Paina korttia kevyesti korttipaikkaan päin ja vapauta kortin poistamiseksi. Sitten vedä kortti vapaasti ulos korttipaikasta.

Muistin lisääminen

Noudata seuraavia ohjeita muistia lisätessäsi:

- 1 Sammuta tietokone, irrota verkkolaite tietokoneesta ja irrota koneen akku. Käännä kone ympäri päästäksesi käsiksi sen pohjaan.
- 2 Irrota muistin kannen ruuvi; ja nosta muistin kansi pois paikoiltaan.
- 3 Aseta muistimoduuli kulmittain uraan **(a)** ja paina sitä kunnes se napsahtaa paikalleen **(b)**.



- 4 Aseta muistin kansi takaisin paikoilleen ja kiinnitä se ruuvilla.
- 5 Laita akku paikalleen ja kytke virtalähde tietokoneeseen.
- 6 Käynnistä tietokone.

Tietokone tunnistaa uuden muistikoon ja alkaa käyttää sitä automaattisesti. Kysy neuvoa asiantuntijalta tai ota yhteyttä Acer-edustajaan.

BIOS-sovellus

BIOS-sovelluksen avulla voit muuttaa ja katsella tietokoneesi BIOS in asetuksia (Basic Input/Output System; BIOS).

Tietokoneesi asetukset on valmiiksi määritetty, joten sinun ei ole pakko suorittaa tätä sovellusta. Jos kuitenkin kohtaat ongelmia tai haluat muuttaa asetuksia, on sinun käynnistettävä BIOS-sovellus.

BIOS-sovellus käynnistetään painamalla näppäintä <F2> tietokoneen käynnistymisen aikana tehtävän POST-testin (Power-On Self-Test) aikana, kun näytöllä näkyy notebook PC logo.

Käynnistyssekvenssi

Jos haluat muuttaa käynnistyssekvenssiä BIOS-sovelluksessa, avaa BIOS-sovellus ja valitse **Boot** näytön yläreunan valikoista.

Levyltä levyille -palautus käytössä

Jos haluat ottaa Levyltä levyille -palautuksen (Kiintolevyn palautus) käyttöön, avaa BIOS-sovellus ja valitse **Main** näytön yläreunan valikoista. Etsi kohta **D2D Recovery** ja aseta sen arvoksi **Enabled** näppäimillä <F5> ja <F6>.

Salasana

Jos haluat ottaa käynnistyssalasanan käyttöön, avaa BIOS-sovellus ja valitse **Security** näytön yläreunan valikoista. Etsi kohta **Password on boot**: ja ota se käyttöön näppäimillä <F5> ja <F6>.

Ohjelmiston käyttö

DVD-elokuvien toistaminen

Kun tietokoneeseesi on asennettu DVD, voit toistaa tietokoneellasi DVD-elokuvia.

- 1 Avaa DVD-levykelkka, aseta levy paikoilleen ja sulje DVD-levykelkka.



Tärkeää! Kun käytät DVD-asemaa ensimmäisen kerran, kysyy tietokone sinulta aluekoodia. DVD-levyt on jaettu kuuteen eri aluekoodiin. Kun DVD-levylle on annettu aluekoodi, toistaa se vain määritetyn aluekoodin DVD-levyjä. Voit asettaa aluekoodin korkeintaan viisi kertaa (ensimmäinen kerta mukaan lukien). Viidennen kerran jälkeen voimaan jää viimeksi annettu aluekoodi. Kiintolevyn formatointi ei nollaa aluekoodin asetuslaskuria. Katso lisätietoja aluekoodeista myöhemmin tässä luvussa olevasta taulukosta.

- 2 DVD-elokuvan toisto alkaa automaattisesti muutaman sekunnin jälkeen.

| Aluekoodi | Maa tai alue |
|-----------|--|
| 1 | U.S.A., Kanada |
| 2 | Eurooppa, Keski-Itä, Etelä-Afrikka, Japani |
| 3 | Kaakkois-Aasia, Taiwan, Etelä-Korea |
| 4 | Latinalainen Amerikka, Australia, Uusi-Seelanti |
| 5 | Entinen Neuvostoliitto, jotkin Afrikan osat, Intia |
| 6 | Kiina |



Ohje: Voit vaihtaa aluekoodia asettamalla asemaan toisen aluekoodin DVD-levyn. Katso lisätietoja online-ohjeista.

Virranhallinta

Tietokoneessa on sisäinen virranhallintajärjestelmä, joka valvoo koneen virrankäyttöä. Akun virtaa kuluttavat tietokoneessa näppäimistö, hiiri, kiintolevy, tietokoneeseen liitetyt lisälaitteet ja näyttömuisti. Jos näitä laitteita ei käytetä tiettyyn aikaan, tietokone sammuttaa jotkin tai kaikki näistä laitteista automaattisesti virrankäytön vähentämiseksi.

Tietokoneen virranhallintajärjestelmä tukee ACPI (Advanced Configuration and Power Interface), joka mahdollistaa tehokkaan virransäästön ja suuren suorituskyvyn samanaikaisesti. Windows hoitaa kaikki tietokoneen virranhallintaan liittyvät tehtävät puolestasi.

Acer eRecovery Management

Acer eRecovery Management on työkalu, jolla voit nopeasti varmuuskopioida ja palauttaa järjestelmän. Voit luoda ja tallentaa tietokoneen järjestelmäasetukset kiintolevyille, CD-levylle tai DVD-levylle. Voit myös varmistaa/palauttaa tehdasoletuskuvan, ja asentaa uudelleen sovelluksia ja laiteohjaimia.

Acer eRecovery Management:ssa on seuraavat toiminnot:

- 1 Luo varmuuskopio
- 2 Polta varmistuslevy
- 3 Palautus ja toipuminen

Tässä luvussa annetaan ohjeet kunkin toiminnon käyttöön.



Ohje: Tämä ominaisuus on vain tietyissä malleissa. Jos järjestelmässä ei ole sisäänrakennettua polttavaa optista asemaa, liitä tietokoneeseen ulkoinen polttava asema ennen menoa Acer eRecovery Management -ohjelmaan optiseen levyyn liittyviä tehtäviä varten.

Kun käytät Acer eRecovery Management -ohjelmaa, sinua saatetaan kehoittaa antamaan Empowering Technology -salasana jatkamista varten. Empowering Technology -salasana on asetettu käyttämällä Empowering Technology -työkalupalkkia tai kun ensin olet suorittamassa Acer eLock Management tai Acer eRecovery Management -ohjelmaa.

Luo varmuuskopio

Voit helposti luoda järjestelmäsi kokoonpanon täydet ja lähes täydet (inkrementaaliset) varmistuskuvat kovalevyille Acer eRecovery Management -pääruudusta.



Ohje: Nopea (inkrementaalinen) varmistus on saatavissa vain sen jälkeen kun Täysi varmistus on tehty.

- 1 Paina **<Alt> + <F10>** tai valitse Acer eRecovery Management Empowering Technology -työkalupalkista käynnistääksesi Acer eRecovery Management -ohjelman.
- 2 Valitse Acer eRecovery Management -ikkunassa varmistuksen tyyppi, jonka haluat luoda käyttämällä **Full** tai **Fast**.
- 3 Suorita toiminto loppuun noudattamalla näytölle tulevia ohjeita.

Polta varmistuslevy

Käyttämällä Acer eRecovery Management -ohjelman **Burn Disc** -sivua voit polttaa tehdasoletuskuvan, käyttäjän varmistuskuvan, nykyisen järjestelmäkonfiguroinnin, tai sovellusvarmistuskuvan CD-levylle tai DVD-levylle.

- 1 Paina **<Alt> + <F10>** tai valitse Acer eRecovery Management Empowering Technology -työkalupalkista käynnistääksesi Acer eRecovery Management -ohjelman.
- 2 Vaihda Polta levy -sivulle valitsemalla **Burn Disc** -painike.
- 3 Valitse varmistuksen tyyppi (tehdasoletus, käyttäjä, nykyinen järjestelmä, sovellus), jonka haluaisit polttaa levylle. Käyttäjän varmistuksen valitsemisella poltat levylle viimeksi luodun varmistuskuvan.
- 4 Suorita toiminto loppuun noudattamalla näytölle tulevia ohjeita.



.....

Ohje: Luo tehdasoletuskuva, kun haluat polttaa käynnistyslevyn, joka sisältää tietokoneesi koko käyttöjärjestelmän sellaisena kuin se oli sinulle tehtaalta toimitettaessa. Jos haluat saada levyn, joka sallii sinun selata sisältöä ja asentaa valitut laiteohjaimet sekä sovellukset, luo sensijaan sovellusvarmistus kuva — tämä levy ei ole käynnistyslevy.

Palautus ja toipuminen

Palautus- ja parannusominaisuudet sallivat sinun palauttaa tai parantaa järjestelmä tehdasoletuskuvasta, käyttäjän luomasta kuvasta, tai aikaisemmin luoduista CD- ja DVD-varmistuksista. Voit myös asentaa uudestaan sovelluksia ja laiteohjaimia Acer-järjestelmääsi varten.

- 1 Paina **<Alt> + <F10>** tai valitse Acer eRecovery Management Empowering Technology -työkalupalkista käynnistääksesi Acer eRecovery Management -ohjelman.
- 2 Vaihda palautus- ja parannussivulle valitsemalla **Restore** -painikkeen.
- 3 Valitse varmistuspiste, josta lähtien haluat palauttaa. Voit myös valita järjestelmän parantamisen tehdasoletuskuvasta, mikä parantaa aikaisemmin luodulta CD/DVD:ltä tai asentaa uudestaan sovellukset ja laiteohjaimet.
- 4 Suorita toiminto loppuun noudattamalla näytölle tulevia ohjeita.

Tietokoneen ongelmanratkaisu

Tässä luvussa kerrotaan, miten ratkaiset tyypillisimmät ongelmat. Lue ohjeet huolellisesti ennen tietokoneen toimittamista huoltoon. Vakavampien ongelmien ratkaiseminen vaatii tietokoneen avaamisen. Älä yritä avata tietokonetta itse. Ota yhteyttä koneen myyjään tai valtuutettuun huoltoliikkeeseen.

Ongelmanratkaisuvihjeitä

Tässä notebook-tietokoneessa on edistysellinen toiminto, joka antaa virheilmoitukset näytölle ja auttaa ongelmanratkaisussa.

Jos järjestelmä ilmoittaa virheestä tai toimii virheellisesti, katso kohtaa "Virheilmoitukset". Jos ongelma ei ratkea, ota yhteyttä myyjään.

Katso lisätietoja "**Yhteyden ottaminen huoltoon**" sivulta 46.

Virheilmoitukset

Huomioi saamasi virheilmoitus ja tee korjaustoimenpiteet. Seuraavassa taulukossa on lueteltu virheilmoituksen aakkosjärjestyksessä ja kerrottu suositeltavat toimenpiteet.

| Virheilmoitukset | Korjaustoimenpiteet |
|---------------------------------|--|
| CMOS battery bad | Ota yhteyttä myyjään tai valtuutettuun huoltopisteeseen. |
| CMOS checksum error | Ota yhteyttä myyjään tai valtuutettuun huoltopisteeseen. |
| Disk boot failure | Aseta järjestelmälevyke levykeasemaan (A:) ja käynnistä tietokone uudelleen <Enter> -näppäintä painamalla. |
| Equipment configuration error | Siirry Biosin ominaisuuksiin painamalla POST-toiminnon aikana <F2> -näppäintä ja paina sen jälkeen Exit -näppäintä poistuaksesi ja määrittele tietokoneen asetukset uudelleen. |
| Hard disk 0 error | Ota yhteyttä myyjään tai valtuutettuun huoltopisteeseen. |
| Hard disk 0 extended type error | Ota yhteyttä myyjään tai valtuutettuun huoltopisteeseen. |
| I/O parity error | Ota yhteyttä myyjään tai valtuutettuun huoltopisteeseen. |

| Virheilmoitukset | Korjaustoimenpiteet |
|---|--|
| Keyboard error or no keyboard connected | Ota yhteyttä myyjään tai valtuutettuun huoltopisteeseen. |
| Keyboard interface error | Ota yhteyttä myyjään tai valtuutettuun huoltopisteeseen. |
| Memory size mismatch | Siirry Biosin ominaisuuksiin painamalla POST-toiminnon aikana <F2>-näppäintä ja paina sen jälkeen Exit -näppäintä poistuaksesi ja määrittele tietokoneen asetukset uudelleen. |

Jos ongelma esiintyy vielä korjaustoimenpiteiden jälkeen, ota yhteyttä myyjään tai valtuutettuun huoltopisteeseen. Jotkut ongelmat voidaan ratkaista BIOS in ominaisuuksista.

Määräykset ja turvallisuusilmoitukset

FCC-ilmoitus

Laite on koestettu ja sen on havaittu täyttävän Luokan B digitaaliselle laitteelle FCC-määräysten osan 15 mukaiset määräykset. Nämä raja-arvot on tarkoitettu turvaamaan riittävä häiriösuojaus asutussa ympäristössä. Laite luo, käyttää ja saattaa säteillä radiotaajuisia energiaa. Jos laitetta ei käytetä ohjeiden mukaisesti, se saattaa häiritä radioliikennettä.

Kuitenkaan mitään takuita ei ole sille, ettei laite aiheuttaisi häiriöitä radion tai television vastaanottamiseen, mikä voidaan määrittää kääntämällä laite päälle ja pois. Jos laite todistettavasti on häiriöiden aiheuttaja, opastetaan laitteen käyttäjää ryhtymään seuraaviin toimiin häiriöiden ehkäisemiseksi:

- Aseta vastaanottava antenni eri paikkaan tai asentoon.
- Lisää laitteen ja vastaanottimen välistä etäisyyttä.
- Kytke laite eri virransyöttöön kuin vastaanottava laite on kytketty.
- Kysy neuvoa asiantuntijalta.

Ohje: Suojatut kaapelit

Kaikki kytkennät oheislaitteisiin on tehtävä suojatulla kaapelilla, jotta FCC-määräysten vaatimukset täytettäisiin.

Ohje: Lisälaitteet

Tähän laitteeseen saa liittää vain sellaisia lisälaitteita (I/O-laitteet, päätteet, tulostimet, jne.), jotka täyttävät luokan B vaatimukset. Hyväksymättömien laitteiden käyttö saattaa aiheuttaa häiriöitä radio- ja TV-vastaanotolle.

Varoitus

Laitteen muuttaminen ilman valmistajan hyväksyntää saattaa mitätöidä käyttäjän valtuudet käyttää tätä laitetta.

Käyttöolosuhteet

Tämä laite täyttää FCC-määräysten osan 15 vaatimukset. Käytölle on kaksi seuraavaa ehtoa: (1) laite ei saa aiheuttaa häiriöitä ja (2) laitteen tulee kestää siihen kohdistuva häiriö, vaikka se aiheuttaisikin väärää toimintaa.

Yhdenmukaisuusvakuutus EU-maissa

Acer vakuuttaa, että notebook PC -sarja tietokoneet täyttävät direktiivin 1999/5/EC ja sen liitteiden vaatimukset. (Katso lisätietoja osoitteesta <http://global.acer.com/products/notebook/reg-nb/index.htm> täydellistä dokumenttia varten.)

Modeemia koskevia ohjeita

TBR 21

Laitte on hyväksytty [Neuvoston päätös 98/482/EC - "TBR 21"] kytkettäväksi julkiseen puhelinverkkoon (PSTN). Eri maiden puhelinverkkojen eroavaisuuksista johtuen tämä hyväksyntä ei kuitenkaan takaa laitteen toimintaa kaikkialla. Jos havaitset toiminnassa ongelmia, ota yhteyttä laitteen toimittajaan.

Luettelo maista, joissa vakuutus on voimassa

EU:n jäsenvaltiot toukokuussa 2004 ovat: Belgia, Tanska, Saksa, Kreikka, Espanja, Ranska, Irlanti, Italia, Luxemburg, Alankomaat, Itävalta, Portugali, Suomi, Ruotsi, Iso-Britannia, Viro, Latvia, Liettua, Puola, Unkari, Tsekki, Slovakia, Slovenia, Kypros ja Malta. Laitteen käyttö on sallittua EU-maissa ja Norjassa, Sveitsissä, Islannissa ja Liechtensteinissa. Laitetta on käytettävä paikallisten määräysten ja ohjeiden mukaisesti. Lisätietoja asiasta saat ottamalla yhteyttä laitteen edustajaan kyseisessä maassa.

Laser-laitteen yhteensopivuuslausunto

Tietokoneen sisällä oleva CD- tai DVD-asema on laserlaite.
CD-tai DVD-aseman tyypikilpi (alla esitetty) sijaitsee aseman kyljessä.

LUOKAN 1 LASER-TUOTE

VAROITUS: LAITTEEN SISÄLLÄ ON NÄKYMÄTÖNTÄ LASERSÄTEILYÄ. VÄLTÄ SÄTEELLE ALTISTUMISTA.

APPAREIL A LASER DE CLASSE 1 PRODUIT

LASERATTENTION: RADIATION DU FAISCEAU LASER INVISIBLE EN CAS D'OUVERTURE. EVITER TOUTE EXPOSITION AUX RAYONS.

LUOKAN 1 LASERLAITE LASER KLASSE 1

VORSICHT: UNSICHTBARE LASERSTRAHLUNG, WENN ABDECKUNG GEÖFFNET NICHT DEM STRAHL AUSSETZEN

PRODUCTO LÁSER DE LA CLASE I

ADVERTENCIA: RADIACIÓN LÁSER INVISIBLE AL SER ABIERTO. EVITE EXPONERSE A LOS RAYOS.

ADVASEL: LASERSTRÅLING VEDÅBNING SE IKKE IND I STRÅLEN.

VARO! LAVATTAESSA OLET ALTTINA LASERSÄTEILYLLE.

VARNING: LASERSTRÅLNING NÅR DENNA DEL ÅR ÖPPNAD ÅLÅ TUIJOTA
SÅTEESEENSTIRRA EJ IN I STRÅLEN

VARNING: LASERSTRÅLNING NAR DENNA DEL ÅR ÖPPNADSTIRRA EJ IN I
STRÅLEN

ADVARSEL: LASERSTRÅLING NAR DEKSEL ÅPNESSTIRR IKKE INN I STRÅLEN

LCD-näytön pikseleitä koskeva lausunto

LCD-näyttö on valmistettu erittäin tarkkoilla valmistusmenetelmillä. Tästä huolimatta muutamat pikselit saattavat olla toimimattomia tai toimia väärin. Tällä ei ole merkitystä kuvalle, eikä sitä lasketa viaksi.

Macrovision tekijänoikeutta koskeva ilmoitus

"U.S.-patentit nrot 4,631,603; 4,819,098; 4,907,093; 5,315,448 ja 6,516,132."

Tämä tuote sisältää tekijänoikeussuojan piirissä olevaa teknologiaa, jota suojelevat tietyt U.S.-patentit ja immateriaaliset oikeudet. Tekijänoikeussuojan piirissä olevan teknologian käyttöön on oltava Macrovisionin lupa. Teknologia on tarkoitettu koti- ja muuhun rajoitettuun käyttöön, ellei Macrovision toisin valtuuta. Teknologian muuntaminen tai purkaminen on kielletty.

Radiolaitteeseen liittyvä huomautus



Ohje: Seuraavat rajoitukset koskevat vain malleja joissa on langaton LAN ja/tai Bluetooth.

Yleistä

Tämä tuote täyttää radiotaajuutta ja turvallisuusstandardeja koskevat säännökset sillä alueella tai siinä maassa, jossa se on hyväksytty käytettäväksi. Kokoonpanosta riippuen tuotteessa saattaa olla langattomia radiolaitteita (kuten WLAN- ja/tai Bluetooth-moduuleja). Alla olevat tiedot koskevat tuotteita, joissa on tällaisia radiolaitteita.

Euroopan Unioni (EU)

R&TTE Direktiivi 1999/5/EY kuten todistettu yhteensopivaksi seuraavien yhteensovittujen standardien kanssa:

- **Artikla 3.1(a) Terveys ja Turvallisuus**
 - EN60950-1:2001
 - EN50371:2002
 - EN50360:2002 (Sovellettu 3G-toiminnon omaaviin malleihin)
- **Artikla 3.1(b) EMC**
 - EN301 489-1 V1.4.1:2002
 - EN301 489-17 V1.2.1:2002
 - EN301 489-3 V1.4.1:2002 (Sovellettu 27MHz:n langattomiin hiiri/näppäimistö -malleihin)
 - EN301 489-7 V1.2.1:2002 (Sovellettu 3G-toiminnon omaaviin malleihin)
 - EN301 489-24 V1.2.1:2002 (Sovellettu 3G-toiminnon omaaviin malleihin)
- **Artikla 3.2 Kirjavat käytöt**
 - EN300 328 V1.5.1:2004
 - EN301 893 V1.2.3:2003
 - EN300 220-1 V1.3.1:2000 (Sovellettu 27MHz:n langattomiin hiiri/näppäimistö -malleihin)
 - EN300 220-3 V1.1.1:2000 (Sovellettu 27MHz:n langattomiin hiiri/näppäimistö -malleihin)
 - EN301 511 V9.0.2:2003 (Sovellettu 3G-toiminnon omaaviin malleihin)
 - EN301 908-1 V2.2.1:2003 (Sovellettu 3G-toiminnon omaaviin malleihin)
 - EN301 908-2 V2.2.1:2003 (Sovellettu 3G-toiminnon omaaviin malleihin)



Luettelo maista, joissa vakuutus on voimassa

EU:n jäsenvaltiot toukokuussa 2004 ovat: Belgia, Tanska, Saksa, Kreikka, Espanja, Ranska, Irlanti, Italia, Luxemburg, Alankomaat, Itävalta, Portugali, Suomi, Ruotsi, Iso-Britannia, Viro, Latvia, Liettua, Puola, Unkari, Tsekki, Slovakia, Slovenia, Kypros ja Malta. Laitteen käyttö on sallittua EU-maissa ja Norjassa, Sveitsissä, Islannissa ja Liechtensteinissa. Laitetta on käytettävä paikallisten määräysten ja ohjeiden mukaisesti. Lisätietoja asiasta saat ottamalla yhteyttä laitteen edustajaan kyseisessä maassa.

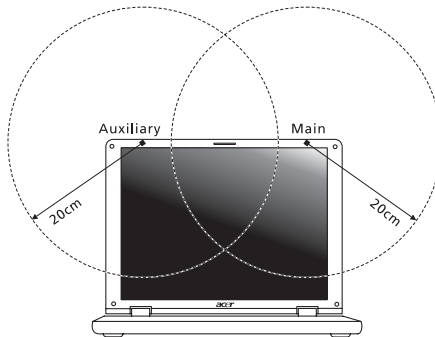
FCC RF –turvallisuusvaatimus

LAN Mini-PCI -kortin ja Bluetooth-kortin suurin säteilyteho on FCC-radiotaajuusaltistusrajojen alapuolella. Notebook PC sarja -tietokonetta on kuitenkin käytettävä niin, että käytön aikana etäisyys ihmisiin on mahdollisimman suuri:

- 1 Käyttäjää pyydetään noudattamaan radiotaajuisten laitteiden käyttöohjeissa annettuja turvallisuusohjeita.



Varoitus: FCC:n radiotaajuuksille altistumista koskevien vaatimusten noudattaminen edellyttää, että sisäänrakennetun langattoman LAN Mini-PCI kortin antennin ja näyttöalueen sekä ihmisten välillä on aina oltava vähintään 20 cm:n etäisyys.



Ohje: Acer Wireless Mini PCI Adapter käyttää siirron vuorottelua. Toiminto ei lähetä radioaaltoja molemmista antenneista yhtäaikaan. Yksi antenneista valitaan automaattisesti tai käsin (käyttäjän valitsemana), jotta radioyhteys olisi mahdollisimman hyvä.

- 2 Tämä laite on tarkoitettu ainoastaan sisäkäyttöön koska se käyttää 5,15 -5,25 GHz:n taajuusalueita. FCC edellyttää, että tätä laitetta käytetään 5,15 - 5,25 GHz:n taajuudella sisätiloissa, ettei se häiritsisi viereisten kanavien liikkuvia satelliittijärjestelmiä.
- 3 Korkeatehoiset taajuudet ensisijaisille käyttäjille on sijoitettu 5,25 - 5,35 GHz:n ja 5,65 - 5,85 GHz:n kanaville. Nämä tutkasemat voivat aiheuttaa häiriöitä ja/tai vahingoittaa tätä laitetta.
- 4 Vääränlainen asennus tai luvaton käyttö saattaa aiheuttaa häiriöitä radioliikenteelle. Sisäisen antennin muuttaminen myös mitätöi FCC-hyväksynnän ja takuun.

Kanada - Matalatehoiset ilman lupaa käytettävät radiolaitteet (RSS-210)

- a Yhteistä tietoa
Käytölle on kaksi seuraavaa ehtoa:
 1. Laite ei saa aiheuttaa häiriöitä ja
 2. Tämän laitteen tulee kestää ulkoisia häiriöitä, myös sellaisia, jotka aiheuttavat laitteen väärää toimintaa.
 - b Käyttö 2,4 GHz:n taajuuskaistalla
Jotta laite ei häiritsisi radioliikennettä, sen saa asentaa vain sisätiloihin. Jos se asennetaan ulos, tulee asennukseen hankkia asianmukainen lupa.
 - c Käyttö 5 GHz:n taajuuskaistalla
- Tämä 5150-5250 MHz:n kaistalla toimiva laite on tarkoitettu ainoastaan sisäkäyttöön viereisten kanavien liikkuvien satelliittijärjestelmien häiriöiden minimoimiseksi.
 - Korkeatehoiset tutkat on varattu ensisijaisiksi käyttäjiksi (tarkoittaen että niillä on prioriteetti) 5250-5350 MHz:n ja 5650-5850 MHz:n alueelle ja nämä tutkat voivat aiheuttaa häiriöitä ja vahingoittaa LELAN (Licence-Exempt Local Area Network) -laitteita.

LCD panel ergonomic specifications

| | |
|---|---|
| Design viewing distance | 500 mm |
| Design inclination angle | 0.0° |
| Design azimuth angle | 90.0° |
| Viewing direction range class | Class IV |
| Screen tilt angle | 85.0° |
| Design screen illuminance | <ul style="list-style-type: none"> • Illuminance level: [250 + (250cosα)] lx where $\alpha = 85^\circ$ • Color: Source D65 |
| Reflection class of LCD panel (positive and negative polarity) | <ul style="list-style-type: none"> • Ordinary LCD: Class I • Protective or Acer CrystalBrite™ LCD: Class III |
| Image polarity | Both |
| Reference white: | <ul style="list-style-type: none"> • Yn |
| Pre-setting of luminance and color temperature @ 6500K (tested under BM7) | <ul style="list-style-type: none"> • u'n • v'n |
| Pixel fault class | Class II |

Indeksi

A

ääni

ongelmanratkaisuvihjeitä 38

akku

alhainen varaustila 45

alhaisen varaustilan varoitus 45

asennus 43

ensimmäinen käyttökerta 42

huoltaminen xvi

irrottaminen 43, 44

Kestoiän pidentäminen 42

lataaminen 44

ominaisuudet 42

optimointi 44

varaustilan tarkistaminen 44

audio 34

B

BIOS-sovellus 69

brightness

hotkeys 32

C

caps lock 29

on indicator 25

CD-ROM

avaaminen käsin 39

ongelmanratkaisuvihjeitä 39

computer

features 15, 35

indicators 25

keyboards 29

on indicator 25, 26

D

display

hotkeys 31

DVD 70

DVD elokuvat

playing 70

E

Euro 32

F

FAQ. Katso usein kysytyt kysymykset

front view 17

H

Hibernation mode

hotkey 31

hotkeys 31

huolto

akku xvi

tietokone xv

Verkkolaite xv

I

ilmoitus

virhe 74

K

kaiuttimet

ongelmanratkaisuvihjeitä 38

keyboard 29

embedded numeric keypad 29

hotkeys 31

lock keys 29

Windows keys 30

kysymykset

kysymykset:sijainnin määrittäminen modeemin käyttöä varten 39

L

lataaminen

varaustilan tarkistaminen 44

left view 17

liitännät

verkko 66

liittimet 65

M

matkustaminen

kansainväliset lennot 62

toiselle paikkakunnalle 61

media access

on indicator 25

modeemi 65

muisti

asennus 68

N

näppäimistö

ongelmanratkaisuvihjeitä 39

näyttö

ongelmanratkaisuvihjeitä 38

Notebook Manager

hotkey 31

num lock 29

on indicator 25

numeric keypad

embedded 29

O

ongelmanratkaisuvihjeitä 74

vihjeitä 74

ongelmat 38

CD-ROM 39

käynnistys 38

näppäimistö 39

näyttö 38

ongelmanratkaisuvihjeitä 74

tulostin 39

P

puhdistaminen

tietokone xvi

S

safety

CD- tai DVD 77

salasana 63

tapaa 63

scroll lock 29

security

keylock 33

speakers

hotkey 32

T

tietokone

huoltaminen xv

Ilmaisimet 25

irrottaminen 59

kansainvälinen matkustaminen

62

Kotitoimiston rakentaminen 61

matkustaminen toiselle

paikkakunnalle 61

ongelmanratkaisuvihjeitä 74

puhdistaminen xvi

sammuttaminen xv

Tietokoneen siirtäminen 59

turvallisuus 63

vieminen kotiin 60

touchpad 27

using 27– 28

tuki

tiedot 41

tulostin

ongelmanratkaisuvihjeitä 39

turvallisuus

salasana 63

U

USB-väylä 66

Usein kysyttyjä kysymyksiä 38

V

verkko 66

Verkkolaite

huoltaminen xv

view

front 17

left 17

rear 19

right 18

Virheilmoitukset 74

W

Windows keys 30