

# Aspire Serie 9420/9410/7110

Guida per l'utente

Copyright © 2006. Acer Incorporated.  
Tutti i diritti riservati.

Guida utente Aspire Serie 9420/9410/7110  
Prima edizione: 07/2006

Le informazioni contenute in questa pubblicazione sono soggette a modifiche periodiche, senza obbligo di preavviso ad alcuna persona. Tali modifiche saranno incorporate nelle nuove edizioni di questo manuale, o in documenti e pubblicazioni integrative. Il costruttore non rilascia dichiarazioni, né garanzie di commerciabilità o di idoneità ad uno scopo specifico.

Trascrivere nello spazio sottostante il numero di modello, il numero di serie, la data d'acquisto e il luogo d'acquisto. Il numero di serie e il numero di modello sono riportati sull'etichetta applicata al computer. In tutta la corrispondenza relativa all'apparecchio si dovranno sempre citare numero di serie, numero di modello e data e luogo d'acquisto.

È severamente vietato riprodurre, memorizzare in un sistema di recupero o trasmettere parti di questa pubblicazione, in qualsiasi forma o con qualsiasi mezzo, elettronico, meccanico, fotocopie, registrazioni o altro, senza la previa autorizzazione scritta della Acer Incorporated.

PC Notebook Aspire Serie 9420/9410/7110

Numero di modello: \_\_\_\_\_

Numero di serie: \_\_\_\_\_

Data di acquisto: \_\_\_\_\_

Luogo d'acquisto: \_\_\_\_\_

Acer e il logo Acer sono marchi registrati di Acer Incorporated. Gli altri nomi di prodotto o marchi registrati delle società sono utilizzati nel presente documento solo a scopo di identificazione e appartengono ai rispettivi proprietari.

# Informazioni su sicurezza e comfort

## Istruzioni per la sicurezza

Leggere con attenzione queste istruzioni riportate. Conservare il presente documento per riferimenti futuri. Rispettare tutte le avvertenze ed istruzioni riportate sul prodotto.

### Spegnere il prodotto prima di procedere alla pulizia

Prima di pulire il computer, scollegarlo dalla presa della corrente. Non usare detergenti liquidi o spray. Per la pulizia, servirsi di un panno umido.

### Avvertenze

- Non usare questo prodotto in prossimità di acqua.
- Non collocare questo prodotto su un carrello, mensola o tavolo instabile. In caso di caduta il prodotto potrebbe, danneggiarsi gravemente.
- Sull'apparecchio sono presenti fessure ed aperture di ventilazione, per garantire un funzionamento affidabile e per evitare surriscaldamenti. Non ostruire o coprire tali aperture. Non ostruire mai le aperture collocando il prodotto su un letto, divano, tappeto o altre superfici simili. Non collocare mai il computer vicino o sopra un radiatore o altra fonte di calore, o in un'installazione ad incasso, a meno che non sia garantita un'opportuna ventilazione.
- Non spingere mai oggetti di alcun tipo all'interno del prodotto, attraverso le fessure di ventilazione, poiché potrebbero toccare parti sotto tensione o provocare cortocircuiti con il rischio di incendi o scosse elettriche. Non rovesciare mai liquidi di alcun tipo sul prodotto.
- Per non danneggiare i componenti interni e prevenire la fuoriuscita di liquidi dalla batteria, non collocare il prodotto su superficie instabili.

### Uso dell'energia elettrica

- Alimentare l'apparecchio esclusivamente con il tipo di tensione indicato sulla targhetta d'identificazione. Se non si è sicuri della tensione di rete disponibile, rivolgersi al proprio rivenditore o compagnia elettrica locale.
- Non collocare oggetti d'alcun tipo sul cavo d'alimentazione. Evitare l'uso del prodotto in luoghi ove persone potrebbero camminare sul cavo d'alimentazione.
- Se si utilizza un cavo di prolunga con il computer, assicurarsi che l'ampérage totale degli apparecchi collegati al cavo di prolunga non superi l'ampérage di quest'ultimo. Assicurarsi anche che la potenza nominale di tutti gli apparecchi collegati alla presa di rete non superi la potenza nominale del fusibile.

- Evitare di sovraccaricare la presa di corrente, la basetta o il connettore fisso collegando un numero eccessivo di dispositivi. Il carico totale del sistema non deve superare l'80% della potenza del circuito derivato. Se si utilizzano basette di alimentazione, il carico non deve superare l'80% della potenza massima in ingresso della basetta.
- L'adattatore CA del prodotto è dotato di una spina a tre poli con messa a terra. La presa può essere inserita solo su prese di alimentazione con messa a terra. Assicurarsi che la presa di corrente disponga della messa a terra richiesta prima di collegare la spina dell'adattatore CA. Non inserire la spina in una presa di corrente priva di messa a terra. Contattare il proprio elettricista per i dettagli.



.....

**Avvertenza! Il perno di messa a terra garantisce un alto livello di sicurezza. L'uso di una presa di corrente con messa a terra non adeguata potrebbe causare scosse e/o lesioni.**



.....

**Nota:** Il perno di messa a terra garantisce inoltre una buona protezione da eventuali disturbi dovuti ai dispositivi elettrici nelle vicinanze che potrebbero interferire con la prestazione del prodotto.

- Per quest'apparecchio, utilizzare solo il tipo corretto di cavo d'alimentazione (fornito nella scatola degli accessori). Dovrà essere sempre di tipo staccabile: UL/certificato CSA, tipo SPT-2, della potenza nominale di 7A 125V minimo, approvato VDE, o equivalente. La lunghezza massima è di 4,6 metri (15 piedi).

## Assistenza al prodotto

Non tentare di riparare da soli il prodotto, poiché l'apertura o rimozione di coperchi potrebbe esporre parti, con gravi rischi per la propria incolumità. Affidare sempre le riparazioni a personale tecnico qualificato.

Sc Collegare il prodotto dalla presa a muro e far riferimento al personale qualificato addetto all'assistenza nelle seguenti condizioni:

- Quando il cavo o la spina d'alimentazione sono danneggiati o logori.
- Se del liquido è stato rovesciato sul prodotto.
- Se il prodotto è stato esposto alla pioggia o all'acqua.
- Se si è fatto cadere il prodotto o la custodia è stata danneggiata.
- Se il prodotto rivela un evidente calo di prestazioni, suggerendo la necessità di assistenza tecnica.
- Se il prodotto non funziona correttamente, nonostante siano state rispettate le istruzioni.



.....

**Nota:** Intervenire unicamente sui comandi contemplati nelle istruzioni operative, poiché la regolazione impropria di altri comandi potrebbe causare danni e spesso richiede l'intervento approfondito di un tecnico qualificato per riportare il prodotto alle normali condizioni operative.

## Sostituzione del pacco batterie

La serie notebook PC usa batterie agli ioni di litio. Sostituire le batterie con lo stesso tipo concesso in dotazione con il prodotto. L'uso di batterie diverse può comportare il rischio di incendi o esplosioni.



.....

**Avvertenza! Le batterie potrebbero esplodere, se non sono maneggiate con cura. Non smontarle o gettarle sul fuoco. Tenerle fuori dalla portata dei bambini. Seguire le norme locali per lo smaltimento delle batterie usate.**

## Sicurezza della linea telefonica

- Staccate sempre tutte le linee telefoniche dalla presa a muro prima di fare manutenzione o di smontare questa apparecchiatura.
- Evitate di usare una linea telefonica (diversa dal tipo cordless) durante un temporale elettrico. Potrebbe esserci un pericolo remoto di scosse elettriche da fulmini.



.....

**Avvertenza! Per motivi di sicurezza, non usare parti non conformi durante l'inserimento o la sostituzione di componenti. Consultare il rivenditore per informazioni sulle opzioni di acquisto.**

vi

## Istruzioni per lo smaltimento

Non gettare questo dispositivo elettronico nell'immondizia per lo smaltimento. Per ridurre l'effetto inquinante e assicurare la massima protezione dell'ambiente circostante, procedere al riciclo. Per maggiori informazioni sulle normative in merito ai Rifiuti di Apparecchiature Elettriche ed Elettroniche (RAEE), visitare <http://global.acer.com/about/environmental.htm>.



### Avvertenza mercurio

Per proiettori o prodotti elettronici contenenti un monitor o display LCD/CRT:

La lampada o le lampade del prodotto contengono mercurio e devono essere riciclate o smaltite in accordo alle leggi locali, statali o federali. Per maggiori informazioni, contattare l'electronic industries alliance all'indirizzo [www.eiae.org](http://www.eiae.org). Per informazioni specifiche sullo smaltimento delle lampade, visitare [www.lamprecycle.org](http://www.lamprecycle.org).



## Suggerimenti e informazioni per un uso confortevole

Dopo l'uso prolungato del computer, gli utenti potrebbero manifestare disturbi alla vista o emicranie. Inoltre, dopo molte ore trascorse davanti al computer, gli utenti sono anche soggetti al rischio di infortuni. Lunghi periodi di lavoro, postura scorretta, abitudini di lavoro inadeguate, stress, condizioni di lavoro inappropriate, problemi di salute personale e altri fattori influiscono profondamente sul rischio di infortuni.

L'uso scorretto del computer potrebbe determinare l'insorgere di sindrome del tunnel carpale, tendiniti, tenosinoviti o altri disturbi muscoloscheletrici. Di seguito sono elencati sintomi che potrebbero manifestarsi a mani, polsi, braccia, spalle, collo o schiena.

- sensazione di indolenzimento, bruciore o formicolio
- dolore, fastidio, sensibilità
- fastidio, gonfiore o crampi
- rigidità o tensione
- brividi o debolezza

Se sono avvertiti questi sintomi o qualsiasi altro malessere o dolore ricorrente che si ritiene possa essere correlato all'utilizzo del computer, è opportuno consultare immediatamente un medico qualificato ed eventualmente il reparto dell'azienda relativo alla salute e alla sicurezza.

La sezione seguente offre suggerimenti per un uso più confortevole del computer.

### Individuazione di un'area confortevole

Individuare l'area più confortevole regolando l'angolazione del monitor, usando un poggiapiedi, o sollevando l'altezza del sedile al fine di garantire la postura ottimale. Osservare i seguenti suggerimenti:

- evitare di restare troppo a lungo nella stessa postura
- evitare di posizionare lo schienale in avanti e/o inclinato all'indietro
- alzarsi e camminare regolarmente per distendere i muscoli delle gambe
- fare pause brevi e frequenti per rilassare collo e spalle
- evitare al minimo la tensione muscolare e rilassare le spalle
- installare correttamente e disporre alla giusta distanza display esterno, tastiera e mouse
- se durante il lavoro si concentra l'attenzione più sul monitor che sui documenti cartacei, posizionare il display al centro della scrivania, in modo da sforzare il collo il meno possibile

### Consigli per la prevenzione di disturbi visivi

Molte ore di lavoro, occhiali o lenti a contatto inadeguati, bagliori, illuminazione eccessiva della stanza, scarsa leggibilità dello schermo, caratteri molto piccoli o display con contrasto poco elevato potrebbero affaticare la vista. Di seguito sono presentati suggerimenti volti alla riduzione dei disturbi derivati.

## Occhi

- Riposare frequentemente la vista
- Concedere agli occhi pause frequenti allontanandosi dal monitor e concentrandosi su un punto situato a una certa distanza.
- Ammicciare spesso per preservare l'idratazione degli occhi.

## Display

- Tenere pulito il display.
- Tenere la propria testa più in alto del bordo superiore del display, in modo che quando si fissa la parte centrale del display, lo sguardo sia leggermente inclinato verso il basso.
- Regolare luminosità e/o contrasto del display in modo da migliorare la leggibilità del testo e la visualizzazione della grafica.
- Eliminare riflessi:
  - collocando il display perpendicolarmente a finestre o a altre sorgenti luminose
  - riducendo al minimo la luce della stanza usando tende, schermi protettivi o persiane
  - usando una lampada da tavolo
  - modificando l'angolazione del display
  - usando un filtro anti-riflesso
  - applicando una "visiera" al display. Può trattarsi semplicemente di un foglio di cartone applicato sulla superficie superiore del display e sporgente da esso
- Evitare di disporre il display nell'angolazione scorretta.
- Evitare di fissare lo sguardo su sorgenti luminose, quali finestra aperte.

## Sviluppo di buone abitudini di lavoro

Sviluppare le seguenti abitudini di lavoro per rendere l'uso del computer più rilassante e produttivo:

- Fare pause brevi e frequenti.
- Eseguire esercizi di stiramento.
- Respirare aria fresca il più spesso possibile.
- Eseguire spesso attività fisica e conservare un buono stato di salute.



.....

**Avvertenza!** Si sconsiglia l'uso del computer su divani o letti. Nel caso in cui inevitabile, lavorare per brevi periodi, fare pause frequenti, e eseguire esercizi di stiramento.



.....

**Nota:** Per maggiori informazioni, consultare "Notifiche per i Regolamenti e la Sicurezza" a pagina 82 nella AcerSystem User's Guide.



# Avvertenze preliminari

Grazie per aver scelto il notebook Acer, la scelta ideale per poter lavorare in piena libertà anche in movimento.

## Le guide disponibili

Sono state realizzate delle guide per assistere l'utente nell'uso del notebook Acer:



Innanzitutto, il documento **Per i principianti...** per semplificare la configurazione del computer.



La **User's Guide** stampata vi presenta le caratteristiche e le funzioni principali del vostro nuovo computer. Per altre nozioni su come il vostro computer può aiutarvi a diventare ancora più produttivi, consultate la **AcerSystem User's Guide**. Questa guida contiene informazioni dettagliate su argomenti come utilità del sistema, ripristino dei dati, opzioni di espansione e ricerca guasti. In aggiunta contiene le informazioni sulla garanzia e i regolamenti generali e le avvertenze per la sicurezza del vostro notebook. È disponibile nel formato PDF (Portable Document Format) e viene fornita già caricata nel notebook. Per accedervi seguite questi passaggi:

- 1 Fare clic su **Start, Programmi, AcerSystem**.
- 2 Fare clic su **AcerSystem User's Guide**.

**Nota:** Per visualizzare il file, è necessario che sul computer sia installato Adobe Reader. Se Adobe Acrobat Reader non è installato sul computer, fare clic su **AcerSystem User's Guide** per eseguire il programma di installazione di Adobe Reader. Per completare l'installazione, attenersi alle istruzioni visualizzate sullo schermo. Per istruzioni sull'uso di Adobe Reader, consultare il menu **Guida in linea e supporto tecnico**.

## Precauzioni e suggerimenti fondamentali per l'uso del computer

### Accensione e spegnimento del computer

Per accendere il computer è sufficiente premere e rilasciare il pulsante di accensione collocato sotto lo schermo LCD accanto ai tasti di avvio. Per ulteriori informazioni sulla posizione del tasto di accensione, vedere **"Vista frontale" a pagina 15**.

Per spegnere il computer, eseguire una qualsiasi delle seguenti azioni:

- Utilizzare il comando Chiudi sessione di Windows  
Fare clic su **Start**, **Spegni computer**, quindi fare clic su **Spegni**.
- Usare il tasto di accensione  
Per spegnere il computer, è anche possibile chiudere il display o premere il tasto di scelta rapida per attivare la modalità sospensione **<Fn> + <F4>**.



**Nota:** Se non si riesce a spegnere il computer con le normali procedure, tenere premuto il tasto di accensione per più di quattro secondi. Se dopo averlo spento si desidera riaccendere il computer, attendere almeno due secondi.

## Consigli per la cura del computer

Il computer fornirà un migliore servizio se trattato con cura.

- Non esporre il computer alla luce diretta del sole. Non collocarlo in prossimità di sorgenti di calore, come ad esempio radiatori.
- Non esporre il computer a temperature inferiori a 0 °C (32 °F) o superiori a 50 °C (122 °F).
- Non esporre il computer a campi magnetici.
- Non esporre il computer alla pioggia o all'umidità.
- Non rovesciare acqua o altri liquidi sul computer.
- Non sottoporre il computer a forti urti o vibrazioni.
- Non esporre il computer a polvere o sporcizia.
- Non posare oggetti sopra il computer.
- Quando si spegne il computer, non chiudere bruscamente il display.
- Non posizionare il computer su superfici irregolari.

## Consigli per la cura dell'alimentatore CA

Di seguito sono riportate alcune precauzioni da osservare per l'adattatore CA:

- Non collegare mai l'alimentatore ad altri apparecchi.
- Non camminare sul cavo d'alimentazione e non posarvi sopra oggetti pesanti. Non posizionare il cavo di alimentazione e altri cavi in zone di passaggio.
- Per togliere il cavo di alimentazione dalla presa, afferrare la spina e non il cavo.
- Nel caso in cui venga utilizzata una prolunga, assicurarsi che la potenza nominale complessiva espressa in ampere dell'apparecchiatura collegata alla prolunga non sia superiore alla potenza nominale complessiva della prolunga stessa. Accertarsi inoltre che la potenza nominale complessiva di tutte le apparecchiature collegate a una stessa presa non sia superiore alla potenza nominale del fusibile.

## Consigli per la cura della batteria

Di seguito sono riportate alcune precauzioni da osservare per il gruppo batterie:

- Sostituire utilizzando esclusivamente batterie dello stesso tipo. Spegnerne l'apparecchio prima di rimuovere o sostituire le batterie.
- Non manomettere le batterie. Tenerle lontano dalla portata dei bambini.
- Smaltire le batterie nel rispetto delle normative locali. Riciclarle, se possibile.

## Pulizia e manutenzione

Quando si pulisce il computer, attenersi alla procedura riportata di seguito:

- 1 Spegnerne il computer e rimuovere il pacco batteria.
- 2 Scollegare l'alimentatore.
- 3 Utilizzare un panno morbido inumidito. Non usare detergenti liquidi o spray.

Se si verifica una delle seguenti situazioni:

- il computer è caduto o la struttura esterna è danneggiata;
- Il computer non funziona normalmente

consultate la **"Domande frequenti"** a pagina 50.



Informazioni su sicurezza e comfort	iii
Istruzioni per la sicurezza	iii
Istruzioni per lo smaltimento	vi
Suggerimenti e informazioni per un uso confortevole	vii
Avvertenze preliminari	ix
Le guide disponibili	ix
Precauzioni e suggerimenti fondamentali per l'uso del computer	ix
Accensione e spegnimento del computer	ix
Consigli per la cura del computer	x
Consigli per la cura dell'alimentatore CA	x
Consigli per la cura della batteria	xi
Pulizia e manutenzione	xi
Acer Empowering Technology	1
Password di Empowering Technology	1
Acer eDataSecurity Management	
(per i modelli selezionati)	2
Acer eLock Management	3
Acer ePerformance Management	5
Acer eRecovery Management	6
Acer eSettings Management	8
Acer eNet Management	
(per i modelli selezionati)	9
Acer ePower Management	11
Acer ePresentation Management	14
Presentazione del notebook Acer	15
Vista frontale	15
Vista frontale in dettaglio	17
Vista da sinistra	18
Vista da destra	18
Vista posteriore	19
Vista base	20
Specifiche	21
Indicatori	27
Tasti easy-launch	28
Touchpad	29
Nozioni di base sul touchpad	29
Uso della tastiera	31
Bloccare i tasti e il tastierino numerico incluso	31
Tasti Windows	32
Tasti di scelta rapida	33
Tasti speciali	35
Espulsione del vassoio dell'unità (CD o DVD)	36
Utilizzo di una serratura di sicurezza	36
Audio	37
Regolazione del volume	37
Acer OrbiCam	38
Avvio di Acer OrbiCam	39

# Sommario

Modifica delle impostazioni di Acer OrbiCam	39
Cattura di foto/video	42
Uso di Acer OrbiCam come webcam	42
Attivazione di Acer VisageON	
(solo per modelli di fotocamera 1.3 megapixel)	42
Utilizzo delle utilità di sistema	46
Acer GridVista (display duale compatibile)	46
Launch Manager	48
Norton AntiVirus	49
Domande frequenti	50
Richiesta di assistenza tecnica	54
ITW (International Traveler's Warranty)	54
Operazioni preliminari	54
Acer Arcade	55
Come trovare ed eseguire i contenuti	56
Impostazioni	56
Controlli di Arcade	57
Controlli della navigazione	57
Controlli del player	58
Tastiera virtuale	58
Modalità Background	58
Cinema	59
Impostazioni	60
Album	60
Modifica di immagini	61
Impostazioni della proiezione continua	61
Video	61
Esecuzione di un file video	62
Istantanea	62
Modifica di video	62
Musica	62
Crea DVD	63
Authoring CD/DVDs	63
Cosa fare quando si viaggia con il notebook PC	64
Scollegamento dalla scrivania	64
Spostamenti	64
Preparazione del computer	64
Cosa portare alle riunioni	65
Portare il computer a casa	65
Preparazione del computer	65
Che cosa portare con sé	66
Precauzioni particolari	66
Allestimento di un ufficio a casa	66
In viaggio con il computer	66
Preparazione del computer	66
Che cosa portare con sé	67
Precauzioni particolari	67
In viaggio all'estero col computer	67

Preparazione del computer	67
Che cosa portare con sé	67
Precauzioni particolari	68
Protezione del computer	68
Utilizzo di una serratura di sicurezza	68
Utilizzo delle password	68
Immissione delle password	69
Impostazione delle password	69
Espansione con accessori	70
Opzioni di collegamento	70
Modem fax/dati	70
Funzione integrata per il collegamento in rete	71
Universal Serial Bus (USB)	71
Slot per scheda PC	72
Installazione della memoria	73
Utilità BIOS	74
Sequenza di avvio	74
Attiva ripristino da disco a disco	74
Password	74
Utilizzo del software	75
Riproduzione di filmati DVD	75
Risparmio dell'energia	76
Acer eRecovery Management	77
Crea backup	77
Ripristina dal backup	78
Crea CD immagine predefinita dalla fabbrica	78
Installa di nuovo il software fornito in dotazione senza CD	79
Cambia password	79
Soluzione dei problemi	80
Suggerimenti individuazione guasti	80
Messaggi d'errore	80
Notifiche per i Regolamenti e la Sicurezza	82
Conformità alle Direttive Energy Star	82
Avvertenza relativa alle norme FCC	82
Avvertenze relative al modem	83
Dichiarazione di conformità dei prodotti laser	84
Dichiarazione relativa ai pixel dello schermo LCD	84
Avvertenza sulla tutela del copyright Macrovision	84
Notifica Regolatrice Dispositivo Radio	85
Generale	85
Unione Europea (UE)	85
Requisito FCC RF per la sicurezza	86
Canada – Dispositivi di comunicazione radio a bassa potenza esenti da licenza (RSS-210)	87
Federal Communications Commission	
Declaration of Conformity	88
Declaration of Conformity for CE Marking	89
LCD panel ergonomic specifications	90





# Acer Empowering Technology

La innovativa Acer Empowering Technology vi permette di accedere con facilità alle funzioni più utilizzate e di gestire il nuovo notebook Acer. Visualizzata di default sull'angolo superiore destro della schermata, presenta le seguenti semplici utilità:

- **Acer eDataSecurity Management** protegge i dati con password e con algoritmi di crittografia avanzati (per i modelli selezionati).
- **Acer eLock Management** limita l'accesso a periferiche esterne di archiviazione.
- **Acer ePerformance Management** migliora le prestazioni del sistema ottimizzando lo spazio del disco, la memoria e le impostazioni del registro.
- **Acer eRecovery Management** esegue il back up/recupero dei dati in modo affidabile, flessibile e completo.
- **Acer eSettings Management** accede alle informazioni di sistema e regola le impostazioni in modo facile.
- **Acer eNet Management** si collega a reti locali in modo intelligente (per i modelli selezionati).
- **Acer ePower Management** prolunga l'autonomia della batteria tramite profili versatili per l'uso.
- **Acer ePresentation Management** per il collegamento a un proiettore e per regolare le impostazioni di visualizzazione in modo ottimale.



Per maggiori informazioni, fare clic col destro sulla barra degli strumenti di Empowering Technology, quindi selezionare la funzione Guida o Esercitazione.

## Password di Empowering Technology

Prima di usare Acer eLock Management e Acer eRecovery Management, è necessario inizializzare la password di Empowering Technology. Fare clic col destro sulla barra degli strumenti di Empowering Technology, quindi selezionare "**Password Setup**" (Configurazione password). In caso di mancata inizializzazione della password di Empowering Technology, l'effettuazione di questa procedura è richiesta al momento della prima esecuzione di Acer eLock Management o Acer eRecovery Management.



**Nota:** In caso di smarrimento della password, l'unico modo per eseguire il reset e riformattare il notebook oppure portarlo a un Centro Assistenza Clienti Acer. Assicurarsi di ricordare la password o trascriverla.

## Acer eDataSecurity Management (per i modelli selezionati)

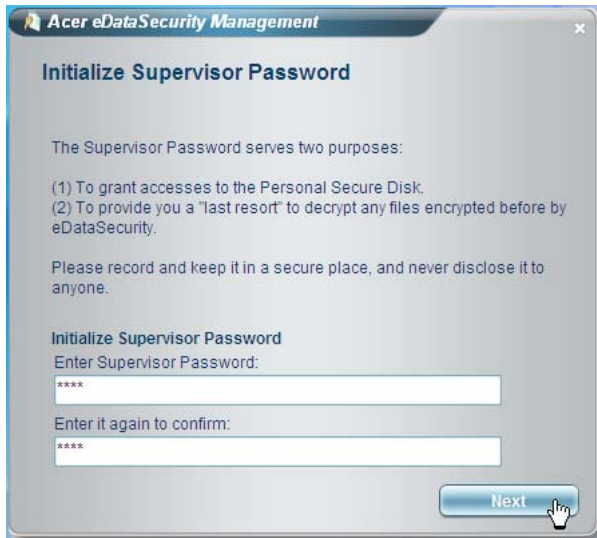


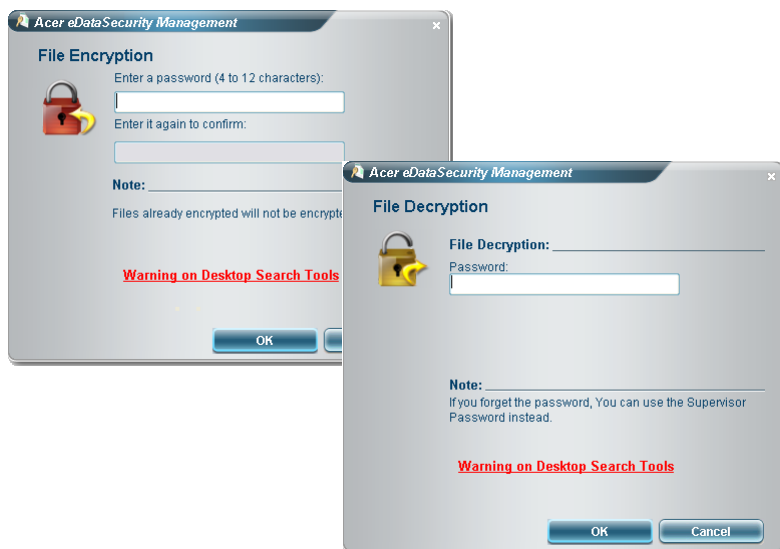
Acer eDataSecurity Management è una utilità per la crittografia facile dei file, proteggendoli da accessi da parte di persone non autorizzate. È integrato in Windows Explorer come estensione shell extension per rendere la crittografia/decriptazione dei dati semplice e rapida e supporta anche la crittatura di file in uso per MSN Messenger e Microsoft Outlook.

La procedura guidata per la configurazione di Acer eDataSecurity Management chiede la password supervisore e quella specifica per il file. Questa password specifica per il file viene usata per default per crittografare i file, in alternativa è possibile digitare la propria password quando si esegue la crittografia di un file.



**Nota:** La password utilizzata per crittografare un file è la chiave univoca di cui ha bisogno il sistema per decodificarlo. Se la password viene smarrita, l'unica chiave in grado di decrittare il file è la password supervisore. Se si smarriscono entrambe le password, non è più possibile decrittare i file crittografati. **Le password vanno custodite con attenzione!**





## Acer eLock Management



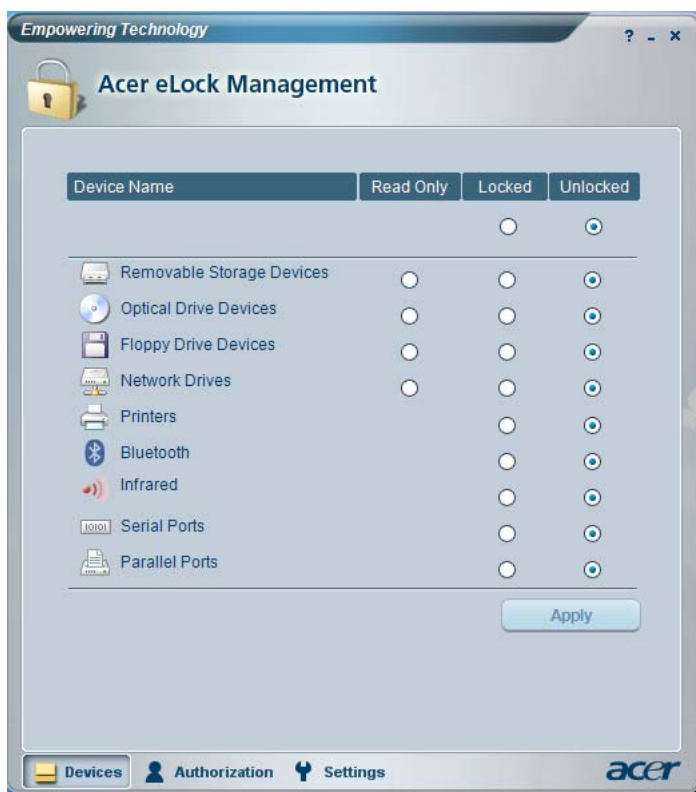
Acer eLock Management è una utility di sicurezza che consente di bloccare tutti i dati rimovibili, i drive ottici e i floppy, per garantire che i dati non siano sottratti dal notebook, in caso fosse lasciato incustodito.

- Removable data devices (Periferiche per dati rimovibili) — comprende drive USB, pen drive USB, flash drive USB, lettori per mp3 USB, lettori per schede di memoria USB, dischi IEEE 1394 e altri dischi rimovibili che possono essere installati come file di sistema quando vengono collegati al sistema.
- Optical drive devices (Lettori ottici) — comprende qualsiasi tipo di unità CD-ROM o DVD-ROM.
- Floppy disk drives (Drive per floppy disk) — solo per dischetti da 3.5 pollici.
- Interfaces (Interfacce) — include porta seriale, porta parallela, infrarossi (IR), e Bluetooth.

Si deve prima impostare una password per attivare Acer eLock Management. Una volta impostato, è possibile applicare il blocco ai tipi di dispositivo desiderati. Il blocco o blocchi vengono impostato immediatamente senza dover riavviare, e rimangono attivi fino a quando non sono tolti.



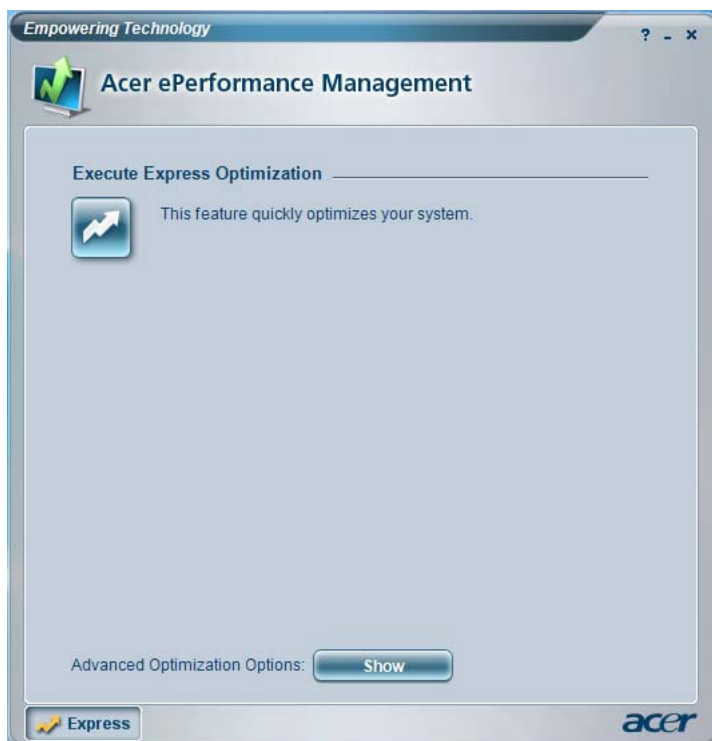
**Nota:** In caso di smarrimento della password, l'unico modo per eseguire il reset e riformattare il notebook oppure portarlo a un Centro Assistenza Clienti Acer. Assicurarsi di ricordare la password o trascriverla.



## Acer ePerformance Management

Acer ePerformance Management è uno strumento per l'ottimizzazione del sistema che ottimizza le prestazioni del notebook Acer. Sono disponibili le seguenti opzioni per migliorare le prestazioni del sistema:

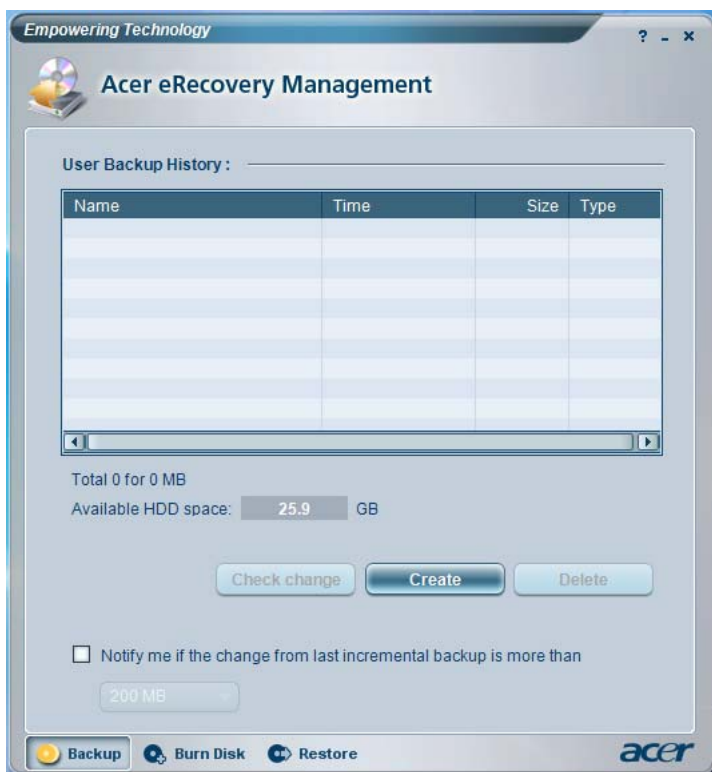
- Memory optimization (Ottimizzazione della memoria) — libera la memoria non utilizzata e controlla l'utilizzo.
- Disk optimization (Ottimizzazione del disco) — elimina elementi e file non necessari.
- Speed optimization (Ottimizzazione della velocità) — migliora l'usabilità e le prestazioni di Windows XP.



## Acer eRecovery Management

Acer eRecovery Management è una utilità potente che consente di fare a meno dei dischi di ripristino forniti dai fabbricanti. L'utilità Acer eRecovery Management occupa uno spazio in una partizione nascosta del disco rigido del sistema. I backup creati dell'utente sono archiviati nel drive D:\. Acer eRecovery Management offre:

- Protezione delle password.
- Recupero delle applicazioni e dei driver.
- Backup immagini/dati:
  - Backup su disco rigido (imposta punto di ripristino).
  - Backup su CD/DVD.
- Strumenti per il recupero immagini/dati:
  - Ripristino da partizione nascosta (default di fabbrica).
  - Ripristino da disco rigido (dal punto di ripristino più recente definito dall'utente).
  - Ripristino da CD/DVD



Per maggiori informazioni, consultare "**Acer eRecovery Management**" a pagina 77 nella **AcerSystem User's Guide**.



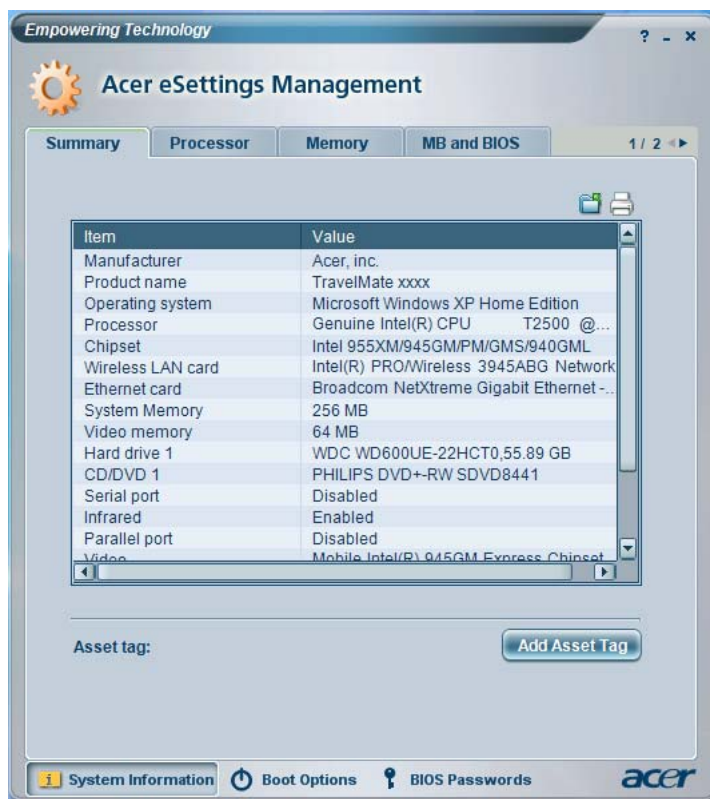
**Nota:** Se a corredo del computer non è stato fornito un Recovery CD (CD di ripristino) o un System CD (CD di sistema), utilizzare la funzione "System backup to optical disk" Acer eRecovery Management per masterizzare un'immagine di backup su CD o DVD. Per ottenere i migliori risultati nell'operazione di ripristino eseguita con un CD o con Acer eRecovery Management, scollegare tutte le periferiche (eccetto l'unità disco ottico Acer, qualora presente), incluso Acer ezDock.

## Acer eSettings Management

Acer eSettings Management consente di verificare le specifiche hardware, modificare le password del BIOS o le altre impostazioni Windows, e di monitorare lo stato del sistema.

Acer eSettings Management offre anche:

- Offre un'interfaccia utente grafica semplice da usare nella navigazione.
- Visualizza lo stato del sistema e esegue un monitoraggio avanzato per utenti esperti.





## Acer eNet Management

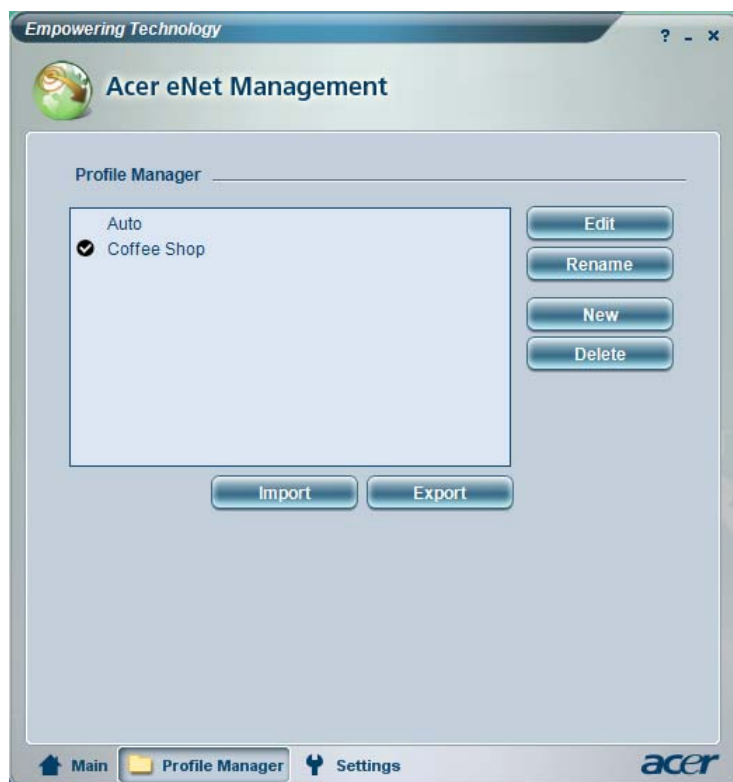
(per i modelli selezionati)

Acer eNet Management consente di effettuare il collegamento, in modo rapido e semplice, a reti filate e senza fili in luoghi diversi. Per accedere a questa utilità, fare clic sull'icona **"Acer eNet Management"** del notebook, oppure avviare il programma dal menu Start. È anche possibile impostare Acer eNet Management in modo che si avvii automaticamente quando all'accensione del PC.

Acer eNet Management rileva automaticamente le impostazioni migliori per la nuova posizione, offrendo al contempo la libertà di regolare manualmente le impostazioni sui valori desiderati.



Acer eNet Management può salvare le impostazioni di rete in un profilo, e applicarle automaticamente quando ci si sposta da un luogo a un altro. Tra le impostazioni salvate ci sono le impostazioni relative alla connessione di rete (impostazioni IP e DNS, informazioni AP rete senza fili, ecc.) oltre alle impostazioni di default della stampante. Per motivi legati alla sicurezza Acer eNet Management non memorizza il nome utente e la password.



## Acer ePower Management

Acer ePower Management è dotato di un'interfaccia utente immediata. Per avviarlo, selezionare Acer ePower Management dall'interfaccia Empowering Technology.

### AC mode (Modalità Adattatore)

L'impostazione predefinita è "Maximum Performance" (Prestazioni massime). È possibile regolare la velocità della CPU, la luminosità dello schermo LCD e altre impostazioni, o fare clic sui tasti per attivare o disattivare le seguenti funzioni: LAN Wireless, Bluetooth, CardBus, FireWire(1394) LAN fissa e Dispositivo ottico se supportato. Wireless LAN, Bluetooth, CardBus, FireWire(1394)Wired LAN and Optical Device if supported.

### DC mode (Modalità Batteria)

Sono disponibili quattro profili predefiniti — Intrattenimento, Presentazione, Elaborazione testo, e Durata della batteria. Inoltre, è possibile definire fino a tre profili personali.

### Per creare un nuovo profilo di alimentazione:

- 1 Modificare le impostazioni di alimentazione come desiderato.
- 2 Fare clic su **"Save as ..."** (Salva con nome ...) per salvare l'impostazione su un nuovo profilo di alimentazione.
- 3 Nominare il profilo appena creato.
- 4 Scegliere se il profilo è per la modalità Adattatore o per la modalità Batteria, quindi fare clic su **OK**.
- 5 Il nuovo profilo compare nell'elenco corrispondente.

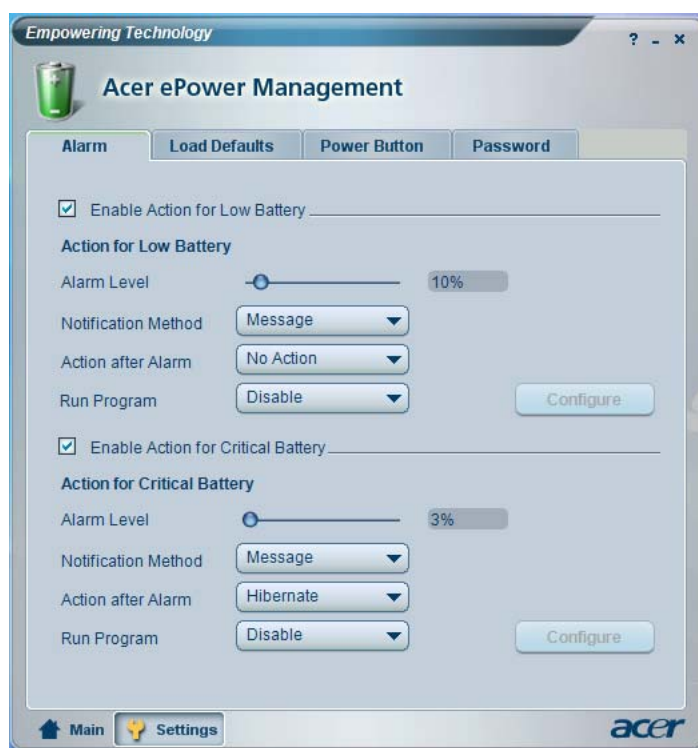
## Stato della batteria

Per avere una stima in tempo reale dell'autonomia rimanente della batteria sulla base dell'utilizzo corrente, fare riferimento al pannello nell'angolo in basso a sinistra della finestra.



Per ulteriori opzioni, fare clic su **"Settings"** (Impostazioni ...) per:

- Impostare allarmi.
- Ripristinare i valori di default.
- Selezionare quali azioni eseguire al momento della chiusura del coperchio o della pressione del tasto di alimentazione.
- Selezionare quali azioni devono essere eseguite quando il display è chiuso e impostare le password per accedere al sistema dopo Hibernation (Sospensione) o Standby.
- Visualizzare le informazioni su Acer ePower Management.



## Acer ePresentation Management

Acer ePresentation Management consente di proiettare il display del computer su un dispositivo esterno o su un proiettore usando il tasto di scelta: Fn + F5. Se nel sistema è implementato l'hardware di rilevamento automatico e questo è supportato dal display esterno, il sistema è disattivato automaticamente quando il display esterno è connesso al sistema medesimo. Per proiettori e dispositivi esterni non rilevati automaticamente, avviare Acer ePresentation Management e selezionare l'impostazione di visualizzazione corretta.

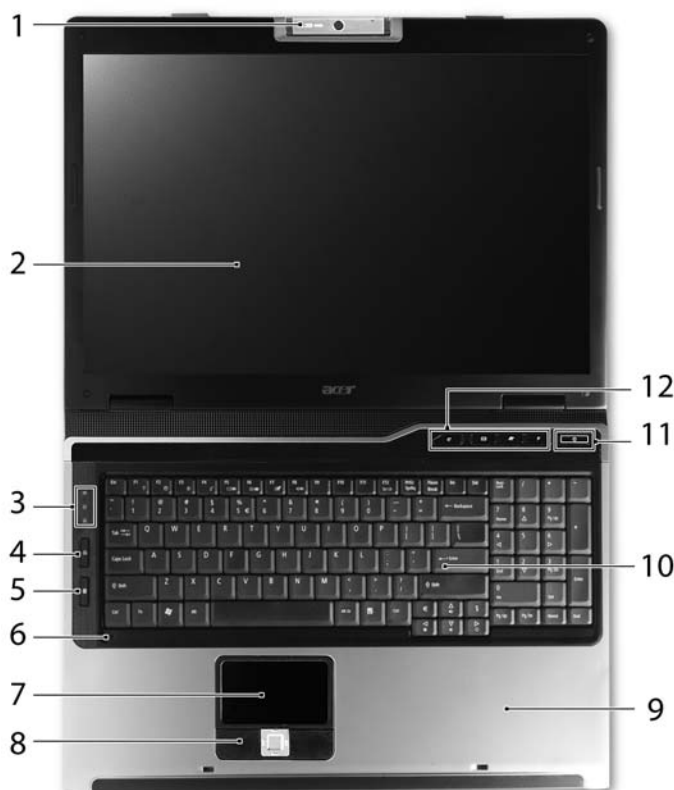


**Nota:** Se dopo lo scollegamento del proiettore la risoluzione ripristinata non è quella corretta, oppure è necessario ricorrere all'uso di una risoluzione esterna non supportata da Acer ePresentation Management, regolare le impostazioni di visualizzazione usando Proprietà schermo o l'utilità concessa dal rivenditore dell'apparecchiatura grafica.

# Presentazione del notebook Acer

Dopo aver configurato il computer come illustrato nel manifesto  
**Per i principianti...**, far riferimento alla presente documentazione per la  
 presentazione del nuovo notebook Acer.

## Vista frontale

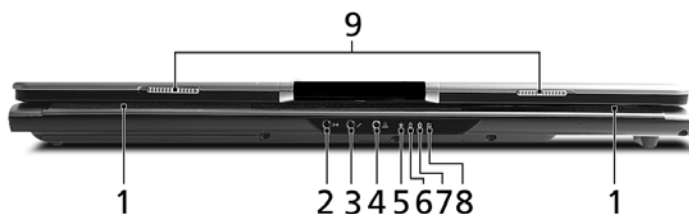









#	Icona	Elemento	Descrizione
1		Fotocamera integrata	web camera a 1,3/0,31 megapixel per la trasmissione video (per i modelli selezionati).

#	Icona	Elemento	Descrizione
2		Display	Grande display a cristalli liquidi (Liquid-Crystal Display; LCD), per una visualizzazione confortevole.
3		Indicatori di stato	LED (Light-Emitting Diodes; LEDs) che si illuminano per mostrare lo stato di funzioni e componenti del computer.
4		Tasto trasmissione wireless	Attiva o disattiva il wireless. Indica lo stato della trasmissione wireless LAN.
5		Tasto trasmissione Bluetooth	Attiva o disattiva il Bluetooth. Si accende per indicare lo stato della connessione Bluetooth.
6		Microfono	Microfono interno per la registrazione di audio.
7		Touchpad	Dispositivo di puntamento sensibile al tocco con funzioni simili a quelle di un comune mouse.
8		Tasti clic (sinistra, centrale e destra)	I tasti sinistra e destra funzionano come i corrispondenti tasti del mouse; il tasto centrale come tasto multidirezionale.
9		Poggiapolsi	Comoda area su cui poggiare i polsi durante l'utilizzo del computer.
10		Tastiera	Per l'immissione di dati sul computer.
11		Tasto di accensione	Accende/spegne il computer.
12		Tasti easy-launch	Tasti di avvio dei programmi usati di frequente. Per ulteriori informazioni, vedere <b>"Tasti easy-launch" a pagina 28</b> .



## Vista frontale in dettaglio



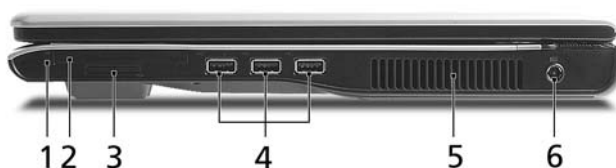
#	Icona	Elemento	Descrizione
1		Altoparlanti	Altoparlante sinistro e destro per la diffusione di audio in uscita.
2		Jack line-in	Accetta dispositivi audio line-in (ad es., lettore audio CD, walkman stereo).
3		Jack ingresso microfono	Accetta l'ingresso proveniente da microfoni esterni.
4		Jack auricolari/altoparlante/line-out con supporto S/PDIF	Effettua il collegamento ai dispositivi audio line-out (ad es., altoparlanti, auricolari).
5		Indicatore di accensione/alimentazione	Indicano lo stato di accensione/alimentazione del computer.
6		Indicatore batteria	Indicano lo stato della batteria del computer.
7		Indicatore comunicazione Bluetooth	Si accende per indicare lo stato della connessione Bluetooth.
8		Indicatore trasmissione wireless LAN.	Indica lo stato della trasmissione wireless LAN.
9		Chiusura	Blocca e rilascia il coperchio.

## Vista da sinistra






#	Icona	Elemento	Descrizione
1		Slot blocco Kensington	Effettua il collegamento al blocco di sicurezza dei computer Kensington-compatibili.
2		Lettore ottico	Drive ottico interno, per CD o DVD, (con caricamento da fessura o con vassoio, in funzione del modello).
3		Indicatore accesso disco ottico	Si accende quando il disco ottico è attivo (la posizione dipende dal modello).
4		Tasto di espulsione del disco ottico	Espelle il disco ottico dall'unità (la posizione dipende dal modello).
5		Foro di espulsione di emergenza	Espelle il vassoio del disco ottico se il computer è spento (la posizione dipende dal modello).

## Vista da destra







#	Icona	Elemento	Descrizione
1		Tasto di espulsione slot scheda PC	Espelle la scheda PC dallo slot.
2		Slot per scheda PC	Accetta una scheda PC Tipo II.

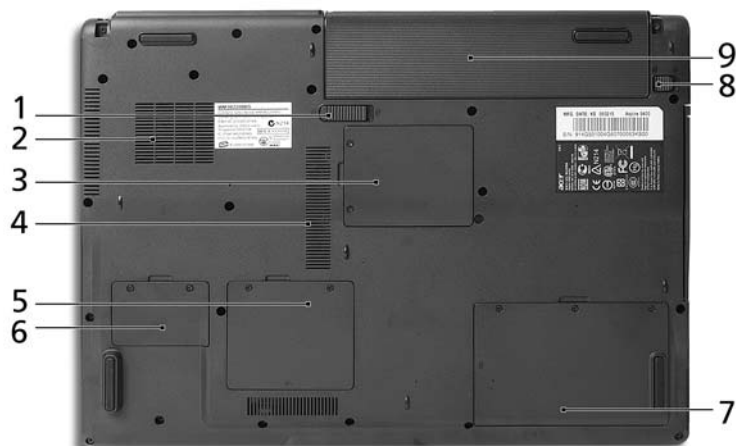
#	Icona	Elemento	Descrizione
3		Letttore di schede 5-in-1	Supporta Secure Digital (SD), MultiMediaCard (MMC), Memory Stick (MS), Memory Stick Pro (MS PRO) e xD-Picture Card (xD).
4		3 porte USB 2.0	Effettua il collegamento ai dispositivi USB 2.0 (ad es., mouse USB, fotocamera USB).
5		Aperture per la ventilazione	Permettono il raffreddamento del computer, anche dopo un uso prolungato.
6		Jack CC-in	Effettua il collegamento all'adattatore CA.

## Vista posteriore



#	Icona	Elemento	Descrizione
1		Porta USB 2.0	Effettua il collegamento ai dispositivi USB 2.0 (ad es., mouse USB, fotocamera USB).
2		Porta display esterno (VGA)	Effettua il collegamento a un dispositivo di visualizzazione (ad es., monitor esterno, proiettore LCD).
3		Porta modem (RJ-11)	Per il collegamento alla linea telefonica.
4		Porta Ethernet (RJ-45)	Effettua il collegamento a una rete con Ethernet 10/100/1000.
5		Batteria	Alimenta il computer.

## Vista base



#	Elemento	Descrizione
1	Gancio di rilascio della batteria	Per togliere la batteria.
2	Ventola di raffreddamento	Consente di raffreddare il computer. <b>Nota:</b> Non coprire e non ostruire l'apertura della ventola.
3	Alloggiamento Mini card PCI	Alloggia la Mini card PCI del computer.
4	Aperture per la ventilazione	Permettono il raffreddamento del computer, anche dopo un uso prolungato.
5	Vano per la memoria	Contiene la memoria principale del computer.
6	Alloggiamento per scheda mini PCI Express	Ospita la scheda mini PCI Express del computer.
7	Alloggiamento per il disco rigido	Alloggia il disco rigido del computer (fissato con viti).
8	Blocco batteria	Blocca la batteria al suo posto.
9	Alloggiamento della batteria	Contiene il modulo batterie del computer.

# Specifiche

- 
- Sistema operativo • Windows® Vista™ Capable
- Autentico Windows® XP Home Edition (Service Pack 2)
  - Autentico Windows® XP Professional (Service Pack 2)
  - Autentico Windows® XP Media Center Edition 2005 (Rollup 2)
  - Autentico Windows® XP Professional x64 Edition (per Serie Aspire 9420 )



.....

I PC con Windows® Vista™ sono dotati di Windows® XP installato, e possono essere aggiornati con Windows® Vista™. Per maggiori informazioni su Windows® Vista™ e la modalità di aggiornamento, visitare il sito Web: [Microsoft.com/windowsvista](http://Microsoft.com/windowsvista).

---

Piattaforma	<p><b>Aspire Serie 9420</b></p> <p>Tecnologia Intel® Centrino® Duo mobile mobile, con:</p> <ul style="list-style-type: none"> <li>Processore Intel® Core™ 2 Duo T7200/T7400/T7600 (4 MB L2 cache, 2,0/2,16/2,33 GHz, 667 MHz FSB) e T5500/T5600 (2 MB L2 cache, 1,66/1,83 GHz, 667 MHz FSB), con supporto Intel® EM64T</li> <li>Chipset Mobile Intel® 945GM/PM Express</li> <li>Connessione di rete Intel® PRO/Wireless 3945ABG (doppia banda tre modalità 802.11a/b/g) Wi-Fi CERTIFIED™, con supporto tecnologia Acer SignalUp™</li> </ul> <p><b>Aspire Serie 9410</b></p> <p>Tecnologia Intel® Centrino® Duo mobile mobile, con:</p> <ul style="list-style-type: none"> <li>Processore Intel® Core™ Duo T2300/T2400/T2500/T2600 (2 MB di cache L2, 1,66/1,83/2,0/2,16 GHz, 667 MHz FSB)</li> <li>Chipset Mobile Intel® 945GM/PM Express</li> <li>Connessione di rete Intel® PRO/Wireless 3945ABG (doppia banda tre modalità 802.11a/b/g) Wi-Fi CERTIFIED™, con supporto tecnologia Acer SignalUp™</li> </ul> <p><b>Aspire Serie 7110</b></p> <ul style="list-style-type: none"> <li>Intel® Celeron® processore M 410/420/430 (1 MB L2 cache, 1,46/1,60/1,73 GHz, 533 MHz FSB)</li> <li>Chipset Mobile Intel® 940GML Express</li> <li>Soluzione integrata Acer InviLink™ 802.11b/g Wi-Fi CERTIFIED™, con supporto tecnologia Acer SignalUp™</li> </ul>
Memoria di sistema	<p><b>Aspire Serie 9420/9410</b></p> <ul style="list-style-type: none"> <li>Fino a 2 GB di memoria DDR2 533/667 MHz, aggiornabile a 4 GB usando due moduli soDIMM (supporto dual-channel)</li> </ul> <p><b>Aspire Serie 7110</b></p> <ul style="list-style-type: none"> <li>Fino a 1 GB di memoria DDR2 533 MHz, aggiornabile a 2 GB usando due moduli soDIMM (supporto dual-channel)</li> </ul>

- 
- Display e grafica
- LCD TFT a colori a 17,1" WXGA+ 200-nit Acer CrystalBrite™, con risoluzione 1440 x 900, in grado di supportare la visualizzazione simultanea multi-finestra su due display tramite Acer GridVista™
  - NVIDIA® GeForce® Go 7300 con un massimo di 512 MB di TurboCache™ (256 MB di GDDR2 VRAM dedicata; 256 MB di memoria di sistema condivisa), in grado di supportare Microsoft® DirectX® 9.0, Shader Model 3.0, e tecnologia OpenEXR High Dynamic Range (HDR), NVIDIA® PowerMizer® 6.0, PCI Express®, o
  - Chipset Mobile Intel® 945GM/940GML Express con grafica 3D integrata, dotato di Graphics Media Accelerator (GMA) 950 Intel®, un massimo di 224 MB di memoria di sistema condivisa, in grado di supportare Microsoft® DirectX® 9.0 e PCI Express® e due display indipendenti
  - 16,7 milioni di colori
  - Supporto per hardware MPEG-2/DVD
  - Tecnologia Acer CinemaVision™ (Acer Arcade™)
  - Tecnologia Acer ClearVision™ (Acer Arcade™)



.....

L'allocazione della memoria TurboCache™ varia in base alla configurazione.

- 
- Sottosistema di archiviazione
- Unità disco rigido 60/80/100/120 GB o superiore
  - Opzioni drive ottico:
    - DVD-Super Multi double layer
    - DVD-Dual double-layer
    - DVD/CD-RW combo drive
  - Lettore schede 5-in-1, in grado di supportare schede Secure Digital (SD), MultiMediaCard (MMC), Memory Stick® (MS), Memory Stick PRO™ (MS PRO), xD-Picture Card™ (xD)
-

Dimensioni e peso	<ul style="list-style-type: none"> <li>• Con Acer OrbiCam™               <ul style="list-style-type: none"> <li>• 400 (L) x 295 (P) x 31,4/39,9 (A) mm (15,73 x 11,62 x 1,57 pollici)</li> <li>• 3,81 kg (8,39 lbs.) - pacco batteria agli ioni di litio da 8 celle</li> <li>• 3,68 kg (8,10 lbs.) - pacco batteria agli ioni di litio da 6 celle</li> </ul> </li> <li>• Senza Acer OrbiCam™               <ul style="list-style-type: none"> <li>• 400 (L) x 295 (P) x 31,4/39,9 (A) mm (15,75 x 11,61 x 1,24/1,57 pollici)</li> <li>• 3,79 kg (8,35 lbs.) - pacco batteria agli ioni di litio da 8 celle</li> <li>• 3,66 kg (8,06 lbs.) - pacco batteria agli ioni di litio da 6 celle</li> </ul> </li> </ul>
Sottosistema di alimentazione	<ul style="list-style-type: none"> <li>• Standard risparmio energia CPU ACPI 2.0: supporta le modalità di risparmio energia Standby e Sospensione</li> <li>• Pacco batteria agli ioni di litio 71 W 4800 mAh (8-cell) o 44 W 4000 mAh (6-cell)</li> <li>• Tecnologia Acer QuicCharge™:               <ul style="list-style-type: none"> <li>• Ricarica dell'80% in 1 ora</li> <li>• Ricarica rapida di 2 ore a sistema spento</li> <li>• 2,5-ore per la ricarica durante l'uso</li> </ul> </li> <li>• Adattatore CA 3-pin 90 W</li> </ul>
Dispositivi di ingresso	<ul style="list-style-type: none"> <li>• Tastiera con 105/106 tasti</li> <li>• Touchpad con tasto di scorrimento multidirezionale</li> <li>• Quattro tasti di easy-launch</li> <li>• Due tasti LED: WLAN, Bluetooth®</li> </ul>
Audio	<ul style="list-style-type: none"> <li>• Sistema audio con due altoparlanti integrati</li> <li>• Supporto audio Intel® a alta definizione (Intel® High-Definition)</li> <li>• Sound Blaster Pro™ e MS Sound compatibile</li> <li>• Supporto per altoparlanti digitali S/PDIF (Sony/Philips Digital Interface)</li> <li>• Microfono integrato</li> </ul>



Comunicazioni	<ul style="list-style-type: none"> <li>• Acer Video Conference con supporto VVoIP (Voice and Video over Internet Protocol) tramite Acer OrbiCam™ e telefono VoIP Bluetooth® Acer opzionale</li> <li>• Fotocamera CMOS OrbiCam™ 1,3/0,31 megapixel Acer (per i modelli selezionati) con :             <ul style="list-style-type: none"> <li>• Rotazione ergonomica di 225 gradi</li> <li>• Tecnologia Acer VisageOn™ (solo per modelli di fotocamera 1.3 megapixel)</li> <li>• Tecnologia Acer Primalite™</li> </ul> </li> <li>• Modem: 56K ITU V.92 con approvazione PTT; Wake-on-Ring ready</li> <li>• LAN: gigabit Ethernet; Wake-on-LAN ready</li> <li>• WPAN: Bluetooth® 2.0+EDR (Enhanced Data Rate - velocità dati avanzata)</li> <li>• WLAN: Connessione di rete Intel® PRO/Wireless 3945ABG (doppia banda tre modalità 802.11a/b/g) Wi-Fi CERTIFIED™, con supporto tecnologia Acer SignalUp™ (per Serie Aspire 9420/9410 )</li> <li>• WLAN: Soluzione integrata Acer InviLink™ 802.11b/g Wi-Fi CERTIFIED™, con supporto la tecnologia wireless Acer SignalUp™ (per Serie Aspire 7110 )</li> </ul>
Interfaccia I/O	<ul style="list-style-type: none"> <li>• Slot per scheda PC (una Tipo II)</li> <li>• Lettore schede 5-in-1 (SD/MMC/MS/MS PRO/xD)</li> <li>• 4 porte USB 2.0</li> <li>• Porta display esterno (VGA)</li> <li>• Jack auricolari/altoparlante/line-out con supporto S/PDIF</li> <li>• Jack ingresso microfono</li> <li>• Jack line-in</li> <li>• Porta Ethernet (RJ-45)</li> <li>• Porta modem (RJ-11)</li> <li>• Jack ingresso CC per adattatore CA</li> </ul>
Sicurezza	<ul style="list-style-type: none"> <li>• Slot blocco Kensington</li> <li>• Password utente e supervisore BIOS</li> </ul>

Software	<ul style="list-style-type: none"> <li>Acer Empowering Technology               <ul style="list-style-type: none"> <li>Acer eDataSecurity Management (per i modelli selezionati)</li> <li>Acer eLock Management</li> <li>Acer ePerformance Management</li> <li>Acer eRecovery Management</li> <li>Acer eSettings Management</li> <li>Acer eNet Management (per i modelli selezionati)</li> <li>Acer ePower Management</li> <li>Acer ePresentation Management</li> </ul> </li> <li>Acer GridVista™</li> <li>Acer Arcade™</li> <li>Acer Launch Manager</li> <li>Norton AntiVirus™</li> <li>Adobe® Reader®</li> <li>CyberLink® PowerProducer™</li> <li>NTI CD-Maker™</li> </ul>
Opzioni e accessori	<ul style="list-style-type: none"> <li>Telefono VoIP Bluetooth® Acer</li> <li>Moduli soDIMM a 512 MB, 1 o 2 GB DDR2 533/667 MHz</li> <li>Pacco batteria agli ioni di litio da 8 celle</li> <li>Pacco batteria agli ioni di litio da 6 celle</li> <li>Adattatore CA 3-pin 90 W</li> <li>Drive per floppy disk esterno per USB</li> </ul>
Condizioni operative	<ul style="list-style-type: none"> <li>Temperatura:               <ul style="list-style-type: none"> <li>Di esercizio: da 5 °C a 35 °C</li> <li>Non di esercizio: da -20 °C a 65 °C</li> </ul> </li> <li>Umidità (senza condensa):               <ul style="list-style-type: none"> <li>Di esercizio: da 20% a 80%</li> <li>Non di esercizio: da 20% a 80%</li> </ul> </li> </ul>
Conformità sistema	<ul style="list-style-type: none"> <li>ACPI</li> <li>DMI 2.0</li> <li>Mobile PC 2002</li> <li>Wi-Fi®</li> </ul>
Garanzia	Garanzia di un anno per spostamenti all'estero (International Travelers Warranty; ITW)












**Nota:** Le specifiche tecniche sono solo di riferimento. La configurazione esatta del PC dipende dal modello acquistato.

# Indicatori

Il computer dispone di diversi indicatori di semplice lettura:



Gli indicatori del pannello frontale sono visibili anche quando il coperchio del computer è chiuso.

Icona	Funzione	Descrizione
	HDD	Si accende quando l'hard disk drive è attivo.
	 (Caps Lock)	Si illumina quando  (Caps Lock) è attivato.
	Bloc Num	Si illumina quando Bloc Num è attivato.
	Alimentazione	Si illumina quando il computer è acceso.
	Batteria	Si illumina quando la batteria è in carica.
	Bluetooth	Si accende per indicare lo stato della connessione Bluetooth.
	Wireless LAN	Si accende per indicare lo stato del collegamento Wireless LAN.



1. **In carica:** Luce di colore giallo quando la batteria è in ricarica.
2. **Completamente carica:** Luce di colore verde quando è nella modalità AC.

# Tasti easy-launch

Sono disponibili diversi tasti easy-launch ben posizionati. Sono per la posta elettronica, per il Empowering Key <e> e tasti programmabili.

Premere <e> per avviare Acer Empowering Technology. Vedere **"Acer Empowering Technology"** a pagina 1. I tasti posta elettronica e browser per internet sono predefiniti per programmi di posta elettronica e browser per internet, ma possono essere ridefiniti dall'utente. Per configurare i tasti posta elettronica, browser per internet e i tasti programmabili, eseguire Acer Launch Manager. Vedere **"Launch Manager"** a pagina 48.



Tasti easy-launch	Applicazione Predefinita
e	Acer Empowering Technology (Programmabile dall'utente)
E-mail	Posta elettronica (Programmabile dall'utente)
Browser per internet	Browser Internet (Programmabile dall'utente)
P	Programmabile dall'utente

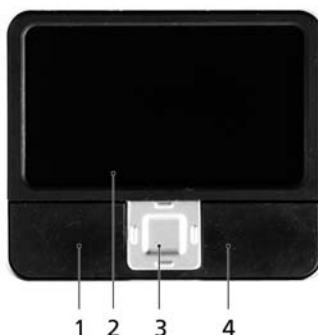
# Touchpad

Il touchpad incorporato è un dispositivo di puntamento sensibile ai movimenti delle dita. Ciò significa che il cursore risponde appena le dita si muovono sulla superficie del touchpad. La posizione centrale sul poggiapolsi offre un supporto ottimale e il massimo comfort.



## Nozioni di base sul touchpad

Di seguito vengono riportate le istruzioni sull'uso del touchpad.



- Muovere il dito sul touchpad **(2)** per spostare il cursore.
- Premere i pulsanti sinistro **(1)** e destro **(4)** collocati a margine del touchpad per effettuare selezioni e operazioni. Questi due pulsanti sono simili ai pulsanti destro e sinistro del mouse e, se toccati, producono risultati simili. Toccando il touchpad si ottiene lo stesso risultato che si ha facendo clic con il tasto sinistro del mouse.

- Usare il pulsante di scorrimento a 4 vie **(3)** per scorrere in su o in giù e spostarsi a destra o sinistra nella pagina. Questo pulsante emula l'azione del cursore sulle barre di scorrimento verticale e orizzontale delle applicazioni Windows.

Funzione	Pulsante Sinistro (1)	Pulsante Destro (4)	Principale touchpad (2)	Pulsante Centrale (3)
Esecuzione	Fare clic due volte rapidamente.		Toccare due volte rapidamente (stessa velocità del doppio clic del pulsante del mouse).	
Selezione	Fare clic una volta.		Toccare una volta.	
Trascina-mento	Fare clic e tenere premuto, quindi muovere il dito per trascinare il cursore sul touchpad.		Toccare due volte rapidamente (stessa velocità del doppio clic del pulsante del mouse), quindi tenere premuto il dito sul touchpad alla seconda battuta e trascinare il cursore.	
Accesso al menu di scelta rapida		Fare clic una volta.		
Scorrimento				Clicca e tieni premuto su/ giù/ sinistra/ destra.



**Nota:** Quando si utilizza il touchpad — le dita devono essere asciutte e pulite — Anche il touchpad deve essere mantenuto asciutto e pulito. Anche il touchpad deve essere mantenuto asciutto e pulito; il touchpad è sensibile ai movimenti delle dita, quindi, ad un tocco più leggero corrisponde una resa migliore. Un tocco più brusco non accelera i tempi di risposta del touchpad.



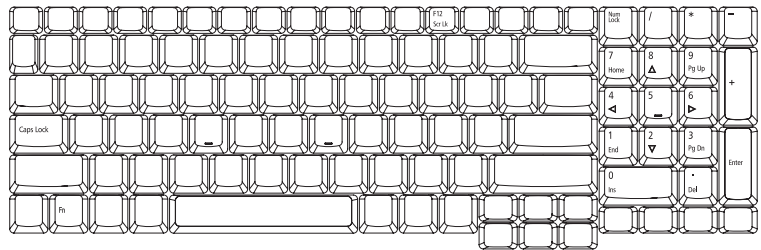
**Nota:** Il touchpad è abilitato allo scorrimento verticale e orizzontale come impostazione predefinita. Questa impostazione può essere disattivata nelle impostazioni del mouse dal Pannello di controllo di Windows.



# Uso della tastiera

La tastiera standard dispone di tastierino incorporato, tasti cursore separati, tasto blocco, tasti Windows e tasti per funzioni speciali.

## Bloccare i tasti e il tastierino numerico incluso


La tastiera dispone di tre tasti Bloc che è possibile attivare e disattivare.



Tasti di Bloc	Descrizione
 (Caps Lock)	Quando  (Caps Lock) è attivo, tutti i caratteri alfabetici sono stampati in maiuscolo.
Bloc Num	Quando il Bloc Num è attivo, il tastierino numerico sul lato destro della tastiera è in modalità numerica. I tasti funzionano come una calcolatrice (completa degli operatori aritmetici +, -, * e /). Quando il Bloc Num non è attivo, i tasti hanno la funzione di cursore e altre funzioni rapide.
Bloc Scorr <Fn> + <F12>	Quando Bloc Scorr è attivo, lo schermo si sposta di una riga verso l'alto o verso il basso, a seconda che venga premuta la freccia verso l'alto o verso il basso. Bloc Scorr non funziona con tutte le applicazioni.



Il tastierino numerico incorporato funziona come il tastierino numerico di un computer desktop e viene identificato da piccoli caratteri posizionati nell'angolo superiore destro dei copritasti. Viene identificato da piccoli caratteri posizionati nell'angolo superiore destro dei copritasti. Per semplificare la legenda della tastiera, i simboli dei tasti di controllo del cursore non sono riportati sui tasti.

Accesso desiderato	Bloc Num attivo	Bloc Num inattivo
Tasti numerici sul tastierino incorporato	Digitare i numeri normalmente.	

Accesso desiderato	Bloc Num attivo	Bloc Num inattivo
Tasti di controllo del cursore sul tastierino incorporato	Tenere premuto il tasto  insieme ai tasti di controllo del cursore.	Tenere <b>&lt;Fn&gt;</b> premuto il tasto Fn insieme ai tasti di controllo del cursore.
Tasti principali della tastiera	Tenere <b>&lt;Fn&gt;</b> premuto il tasto Fn mentre si digitano le lettere sul tastierino incorporato.	Digitare le lettere normalmente.

## Tasti Windows

Sulla tastiera sono disponibili due tasti in grado di eseguire funzioni specifiche di Windows.

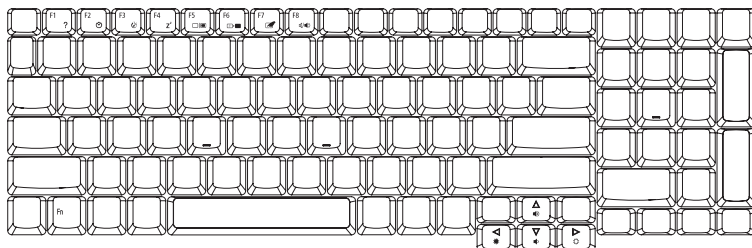
Tasto	Descrizione
Tasti Windows 	<p>Se premuto da solo, questo tasto ha lo stesso effetto che si ottiene facendo clic sul tasto Start di Windows, ovvero apre il menu Start. Questo tasto può essere usato in combinazione con altri per attivare delle funzioni speciali:</p> <p><b>&lt;Windows&gt; + &lt;⇧⇨&gt;</b>: Attiva il pulsante successivo della barra delle applicazioni.</p> <p><b>&lt;Windows&gt; + &lt;E&gt;</b>: Apre la finestra di Esplora risorse del computer.</p> <p><b>&lt;Windows&gt; + &lt;F1&gt;</b>: Apre Guida in linea e supporto tecnico di Windows.</p> <p><b>&lt;Windows&gt; + &lt;F&gt;</b>: Apre la finestra Risultati ricerca.</p> <p><b>&lt;Windows&gt; + &lt;R&gt;</b>: Visualizza la finestra di dialogo Esegui.</p> <p><b>&lt;Windows&gt; + &lt;M&gt;</b>: Riduce tutto a icona.</p> <p><b>&lt;⇧&gt; + &lt;Windows&gt; + &lt;M&gt;</b>: Annulla l'operazione di riduzione a icona.</p>
Tasto applicazione 	<p>Questo tasto ha lo stesso effetto di quando si clicca il tasto destro del mouse: apre l'applicazione contenuta nel menu.</p>









## Tasti di scelta rapida

Il computer consente di utilizzare alcuni tasti di scelta rapida o combinazioni di tasti per accedere a una serie di controlli, quali la luminosità dello schermo, il volume e l'utilità BIOS.

Per attivare i tasti di scelta rapida, tenere premuto **<Fn>** e premere l'altro tasto della combinazione.

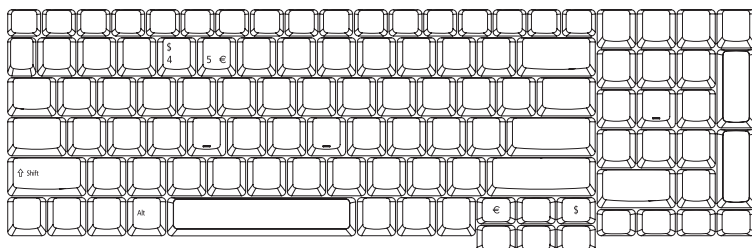


Tasti di scelta rapida	Icona	Funzione	Descrizione
<b>&lt;Fn&gt; + &lt;F1&gt;</b>	?	Guida per i tasti di scelta rapida	Visualizza la Guida relativa ai tasti di scelta rapida.
<b>&lt;Fn&gt; + &lt;F2&gt;</b>		Acer eSettings	Avvia Acer eSettings in Acer Empowering Technology. Vedere <b>"Acer Empowering Technology" a pagina 1</b> .
<b>&lt;Fn&gt; + &lt;F3&gt;</b>		Acer ePower Management	Avvia Acer ePower Management in Acer Empowering Technology. Vedere <b>"Acer Empowering Technology" a pagina 1</b> .
<b>&lt;Fn&gt; + &lt;F4&gt;</b>	Z <sup>z</sup>	Sospensione	Attiva la modalità sospensione del computer.
<b>&lt;Fn&gt; + &lt;F5&gt;</b>		Passaggio da uno schermo all'altro	Consente la commutazione in uscita display tra video del display o monitor esterno (se collegato) e entrambi.
<b>&lt;Fn&gt; + &lt;F6&gt;</b>		Avvio di screen saver	Disattiva la retroilluminazione dello schermo per risparmiare energia. Premere un tasto qualsiasi per tornare allo stato precedente.

Tasti di scelta rapida	Icona	Funzione	Descrizione
<Fn> + <F7>		Attivazione e disattivazione del touchpad	Attiva e disattiva il touchpad interno.
<Fn> + <F8>		Attivazione e disattivazione degli altoparlanti	Attiva e disattiva gli altoparlanti.
<Fn> + <↑>		Aumento del volume	Aumenta il volume.
<Fn> + <↓>		Riduzione del volume	Riduce il volume.
<Fn> + <↔>		Aumento della luminosità	Aumenta la luminosità dello schermo.
<Fn> + <↔>		Riduzione della luminosità	Riduce la luminosità dello schermo.

## Tasti speciali

E' possibile individuare il simbolo dell'Euro e del dollaro USA nella parte superiore centrale o inferiore destra della tastiera.



### Simbolo dell'Euro

- 1 Aprire un editor di testo o un programma di elaborazione testi.
- 2 E' possibile premere il tasto <€> posto nella parte inferiore destra della tastiera, oppure tenere premuto <Alt Gr> e quindi premere il tasto <5> posto nella parte superiore centrale della tastiera.



-----

**Nota:** Alcuni tipi di carattere e software non supportano il simbolo dell'Euro. Per ulteriori informazioni, fare riferimento a [www.microsoft.com/typography/faq/faq12.htm](http://www.microsoft.com/typography/faq/faq12.htm).

### Simbolo del dollaro USA

- 1 Aprire un editor di testo o un programma di elaborazione testi.
- 2 E' possibile premere il tasto <\$> posto nella parte inferiore destra della tastiera, oppure tenere premuto <⇧> e quindi premere il tasto <4> posto nella parte superiore centrale della tastiera.



-----

**Nota:** Questa funzione varia in base alle impostazioni della lingua.

## Espulsione del vassoio dell'unità (CD o DVD)

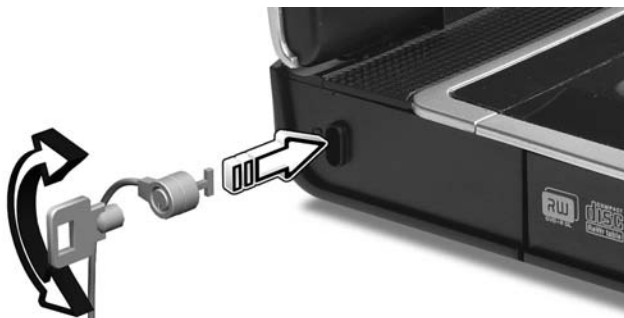
Per espellere il vassoio dell'unità ottica quando il computer è acceso, premere il pulsante di espulsione dell'unità.



Quando è spento, è possibile espellere il vassoio del drive utilizzando il foro di apertura di emergenza.

## Utilizzo di una serratura di sicurezza

Il notebook è dotato di slot di protezione Kensington-compatible per garantire un blocco di sicurezza.



Avvolgere un cavo di sicurezza per computer intorno ad un oggetto fisso, ad esempio un tavolo o la maniglia di un cassetto chiuso a chiave. Inserire la serratura nel foro e girare la chiave per fissare il blocco. Sono disponibili anche modelli senza chiave.

# Audio

Il computer viene concesso in dotazione con audio Intel ad alta definizione (Intel High-Definition) a 32 bit e due altoparlanti stereo incorporati.



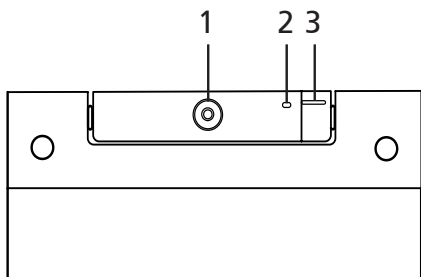
## Regolazione del volume

Usare i tasti di scelta per regolare facilmente il volume del computer. Per ulteriori informazioni sulla regolazione del volume degli altoparlanti, vedere **"Tasti di scelta rapida" a pagina 33**.

# Acer OrbiCam

Acer OrbiCam è una fotocamera CMOS a 1,3/0,31 megapixel opportunamente montata sulla parte superiore del pannello LCD. La rotazione ergonomica a 225 gradi della fotocamera consente di catturare foto o video a alta risoluzione dalla parte anteriore o posteriore del pannello LCD. Acer OrbiCam supporta la tecnologia Acer Video Conference, consentendo di trasmettere conferenze video della migliore qualità grazie ai servizi Instant Messenger (Messaggistica istantanea).

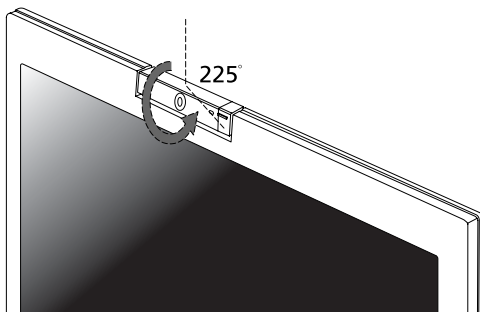
## Presentazione di Acer OrbiCam



#	Elemento
1	Obiettivo
2	Indicatore di accensione
3	Impugnatura in gomma (solo i modelli selezionati)

## Rotazione di Acer OrbiCam

Acer OrbiCam può essere ruotata di 225 gradi in senso antiorario per essere impostata sull'angolo desiderato. Far riferimento alle illustrazioni di seguito.





**Nota:** NON ruotare la fotocamera in senso orario, per evitare di danneggiare il dispositivo.

Se si desidera, la fotocamera può scattare a 45 gradi per adeguarsi alla posizione del proprio viso, davanti o dietro il pannello LCD.

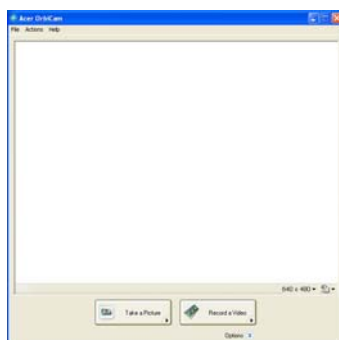
## Avvio di Acer OrbiCam

### (solo per modelli di fotocamera 1.3 megapixel)

Per avviare Acer OrbiCam, fare doppio clic sul logo Acer OrbiCam del desktop.

OPPURE

Fare clic su **Start > Tutti i programmi > Acer > Acer OrbiCam**. Si apre la finestra di cattura Acer OrbiCam.



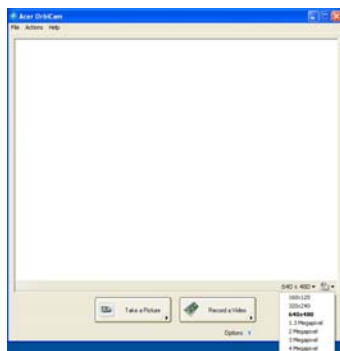
## Modifica delle impostazioni di Acer OrbiCam

### Risoluzione

Per modificare la risoluzione di cattura, fare clic sulla risoluzione visualizzata nell'angolo in basso a destra della finestra di cattura, quindi selezionare la risoluzione desiderata.

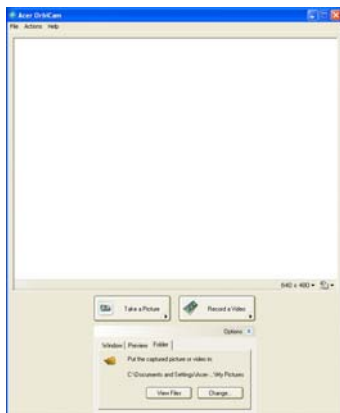


**Nota:** L'impostazione della risoluzione della fotocamera su 640 x 480 o su un valore superiore non cambia le dimensioni della finestra di cattura.



## Opzioni

Fare clic su **Options** per visualizzare le schede **Window**, **Preview**, e **Folder**. Usare le opzioni per modificare le dimensioni della finestra di cattura, le impostazioni di anteprima, e la cartella in cui salvare foto o video catturati.

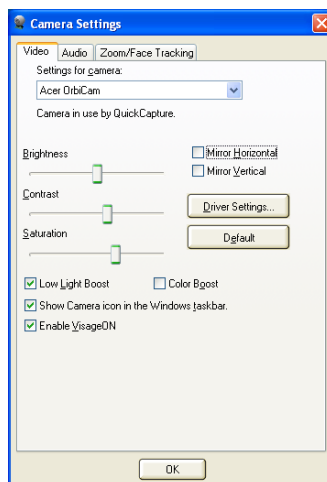




## Impostazioni della fotocamera

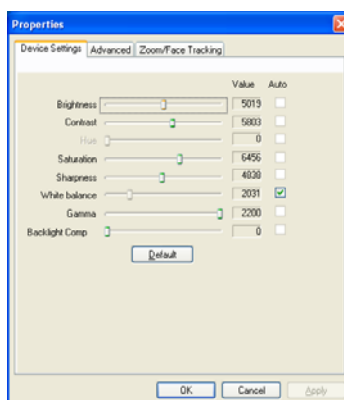
### Impostazioni di base

Fare clic sull'icona Camera Settings nell'angolo in basso a destra del display di cattura, quindi selezionare **Camera Settings** dal menu pop-up. Da questa finestra è possibile regolare le opzioni **Video**, **Audio**, e **Zoom/Face tracking**.



### Impostazioni di cattura

Dalla finestra Camera Settings, fare clic sul tasto **Driver Settings**. Si apre la finestra **Properties**.



**Device Settings** consente di modificare luminosità, contrasto, tinta, saturazione, nitidezza e altre opzioni della fotocamera.

**Advanced** consente di attivare controllo guadagno, eseguire l'immagine speculare, selezionare impostazioni avanzate per l'immagine e anti-tremolio, e accendere/spegnere l'indicatore della fotocamera.

**Zoom/Face Track** consente di regolare il livello zoom e attivare o disattivare la funzione face-tracking.

## Cattura di foto/video

Per catturare foto o videoclip, ruotare Acer OrbiCam sull'angolo desiderato, quindi fare clic sul tasto **Take a Picture** o **Record a Video**. **Visualizzatore immagini e fax per Windows** o **Windows Media Player** si avviano automaticamente per visualizzare/riprodurre l'anteprima di foto/videoclip.



**Nota:** Di default, foto e video sono salvati nella cartella **Immagini e Video**.

## Uso di Acer OrbiCam come webcam

Acer OrbiCam è selezionata automaticamente come dispositivo di cattura per tutte le applicazioni Instant Messenger (IM). Per utilizzare Acer OrbiCam come webcam, aprire il servizio IM, quindi selezionare la funzione video/webcam. A questo punto, tramite il servizio IM, è possibile trasmettere dati in tutto il mondo.

## Attivazione di Acer VisageON (solo per modelli di fotocamera 1.3 megapixel)

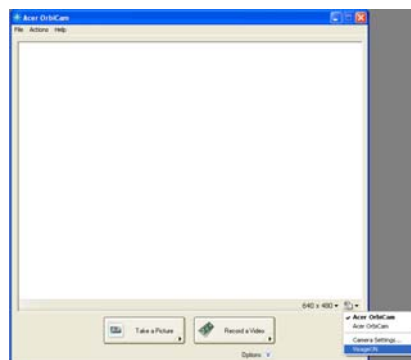
La tecnologia **Acer VisageON** è dotata di due funzionalità: **Face tracking** e **Video effects** (solo i modelli selezionati). La funzione di face tracking traccia i movimenti del capo del soggetto e lo centra automaticamente nella finestra di cattura. La funzione effetti video consente di selezionare e applicare effetti alle trasmissioni video.



**Nota:** La funzione face tracking non consente di centrare il capo del soggetto oltre il riquadro della finestra di cattura. Movimenti minimi del capo sono tracciati con maggiore precisione.

Attivazione di Acer VisageON:

- 1 Fare clic col destro sull'icona, quindi selezionare **VisageON** dal menu pop-up.



Si apre la finestra VisageON.

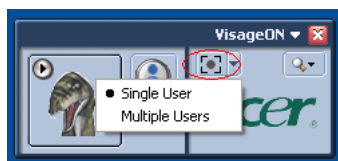


- 2 Selezionare e applicare gli effetti video dalla sezione di sinistra della finestra VisageON. Modificare le impostazioni e opzioni di face tracking nella sezione di destra.

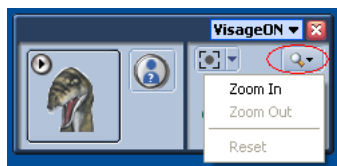
## Uso della funzione face tracking

Per usare la funzione face tracking:

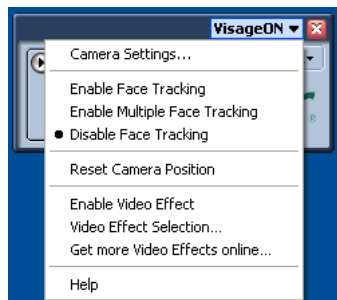
- 1 Fare clic sul tasto freccia giù dell'icona sinistra, quindi selezionare **Single User** o **Multiple Users** dal menu pop-up. In caso di più utenti, la funzione di face tracking centra automaticamente il volto di tutti gli utenti nella finestra di cattura, altrimenti l'utilità centra solo il volto dell'utente più vicino alla fotocamera.



- Fare clic sull'icona di destra per eseguire lo zoom avanti/indietro o ripristinare la visualizzazione corrente.



- Fare clic su **VisageON** per visualizzare il menu pop-up che consente di configurare le impostazioni fotocamera, face tracking e effetti video.



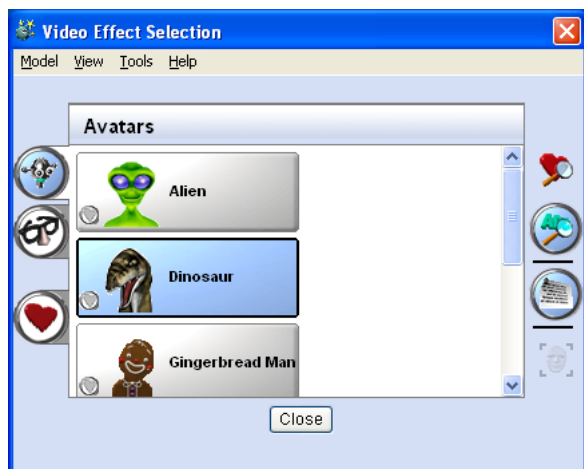
## Uso della funzione effetti video (solo i modelli selezionati)

La sezione **Video Settings** consente di selezionare un avatar o un effetto video dall'elenco. Per selezionare un effetto:

- Fare clic sull'icona cerchiata per visualizzare gli effetti video disponibili. Si apre la finestra **Video Effect Selection**.



- 2 Fare clic sull'effetto video che si desidera usare. L'effetto selezionato viene visualizzato nella sezione corrispondente della finestra VisageON.



**Note:**

1. Quando si usano gli avatar, potrebbe essere necessario calibrare i punti del volto per un migliore tracciamento. Per continuare, seguire le istruzioni visualizzate nella finestra VisageON.
2. È possibile usare effetti video durante l'uso della fotocamera in sessioni chat/video IM o in chiamate in conferenza.

## Utilizzo delle utilità di sistema



**Nota:** Le utilità di sistema funzionano solo in ambiente Microsoft Windows XP.

### Acer GridVista (display duale compatibile)

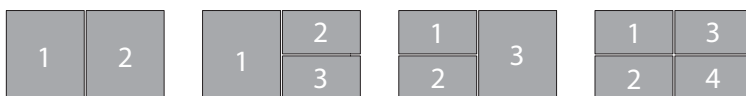


**Nota:** Questa funzione è disponibile solo su certi modelli.

Per attivare la funzionalità monitor duale del notebook, per prima cosa verificare che il monitor secondario sia collegato. Quindi, selezionare **Start, Pannello di Controllo, Schermo** e fare clic su **Impostazioni**. Selezionare l'icona del monitor secondario (2) nella casella display e fare clic sulla casella di controllo **Estendi desktop su questo monitor**. Infine, **Applica** per rendere attive le nuove impostazioni e quindi fare clic su **OK** per completare l'operazione.



Acer GridVista è un'utilità comoda da usare che offer quattro configurazioni predefinite del display per permettere all'utente di vedere delle finestre multiple sul medesimo schermo. Per accedere a questa funzione andate a **Start, Tutti i Programmi** e cliccate su **Acer GridVista**. È possibile scegliere una delle quattro impostazioni video seguenti:

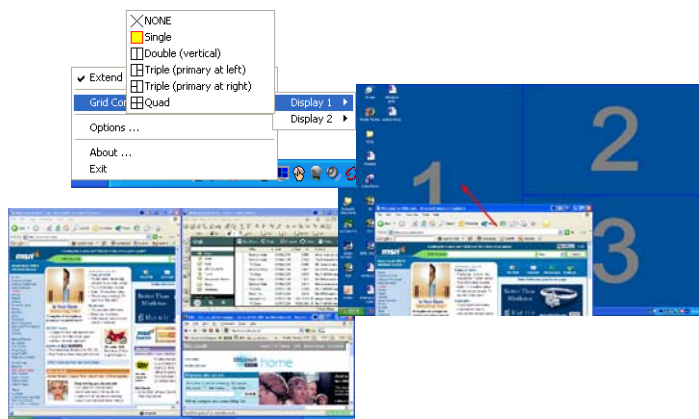


Doppio (Verticale), Triplo (Principale a sinistra), Triplo (Principale a destra) o Qumad

Acer GridVista è display duale compatibile, consentendo la divisione indipendente di due display.

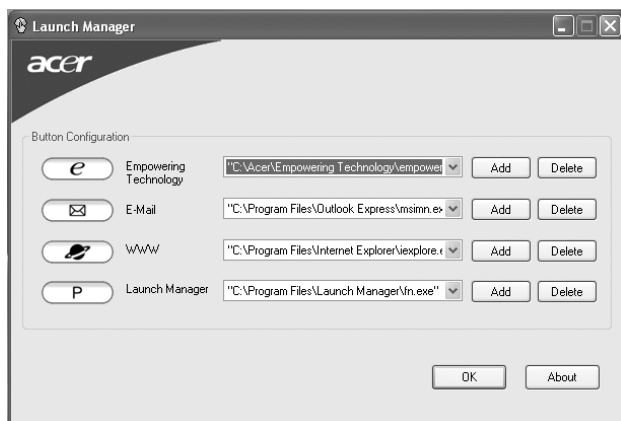
Acer GridVista è semplice da configurare:

- 1 Avviare Acer GridVista e selezionare nella barra delle applicazioni la configurazione della schermata preferita per ogni display.
- 2 Trascinate e rilasciate ciascuna finestra nella griglia appropriata.
- 3 Godetevi la comodità di un desktop bene organizzato.



**Nota:** Verificare che la risoluzione del secondo monitor sia impostata sul valore suggerito dal costruttore.

## Launch Manager



Launch Manager consente di impostare i 4 tasti easy-launch presenti sulla tastiera. Vedere **"Tasti easy-launch"** a **pagina 28** per informazioni utili all'individuazione dei tasti easy-launch.

Per accedere a Launch Manager, fare clic su **Start, Tutti i Programmi** e quindi su **Launch Manager** per avviare l'applicazione.



# Norton AntiVirus

Norton AntiVirus è un software antivirus che trova e ripara file infettati, e fornisce protezione contro i virus per mantenere sicuri i dati del computer.

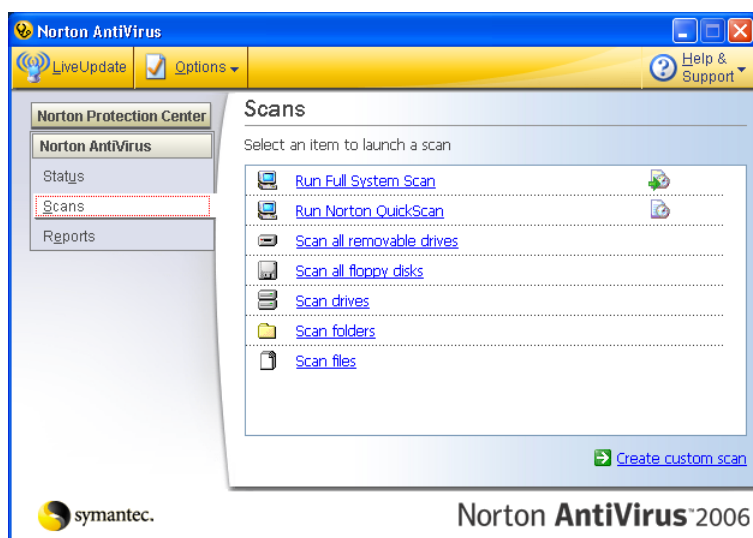
## Come posso controllare i virus usando Norton AntiVirus?

Una scansione piena del sistema scandisce tutti i file del computer. Per eseguire una scansione del sistema:

- 1 Avviare Norton AntiVirus.

Cliccare due volte l'icona **Norton AntiVirus** sul desktop, oppure cliccare sul menu **Start** sulla taskbar di Windows, evidenziare **Programmi** e selezionare **Norton AntiVirus**.

- 2 Nella finestra principale di Norton AntiVirus cliccare **Scans**.



- 3 Nel riquadro **Scans**, cliccare **Run Full System Scan**.

- 4 Quando avete finito di vedere il sommario, cliccate **Finished**.

Potete programmare le scansioni personalizzate dei virus che verranno eseguite senza operatore nelle date e orari specificati oppure ad intervalli periodici. Se state usando il computer quando comincia una scansione programmata, esse viene eseguita nel sottofondo, così che non avete bisogno di smettere il vostro lavoro.

Per ulteriori informazioni su Norton AntiVirus, consultare il menu della Guida di Norton AntiVirus.

## Domande frequenti

Di seguito viene riportato un elenco delle situazioni che potrebbero verificarsi durante l'uso del computer. Per ciascuna di esse vengono fornite risposte e soluzioni semplici.

**Ho premuto il pulsante d'accensione, ma il computer non si accende o non si avvia.**

Controllare l'indicatore di alimentazione:

- Se il LED non è acceso, il computer non è alimentato. Verificare quanto segue:
  - Se il computer funziona a batteria, probabilmente la carica è insufficiente e non riesce ad alimentare il computer. Collegare l'alimentatore e ricaricare totalmente la batteria.
  - Assicurarsi che l'adattatore CA sia ben collegato al computer e alla presa di corrente.
- Se è acceso, verificare quanto segue:
  - C'è un dischetto non di avvio (non di sistema) nel lettore floppy USB esterno? In caso affermativo, rimuovere o sostituire il dischetto con un disco di sistema e premere <Ctrl> + <Alt> + <Del> per riavviare il sistema.

**Non appare nulla sullo schermo.**

Il sistema di gestione dell'energia del computer oscura automaticamente lo schermo per risparmiare energia. Premere un tasto qualsiasi per riaccendere lo schermo.

Se, anche premendo un tasto, il display non si riattiva, le cause possono essere tre:

- Il livello della luminosità potrebbe essere troppo basso. Premere <Fn> + <↔> per aumentare il livello di luminosità.
- Il dispositivo di visualizzazione potrebbe essere impostato su un monitor esterno. Premere il tasto di scelta rapida di attivazione e disattivazione del display <Fn> + <F5> per passare alla visualizzazione sul display del computer.
- Se Indicatore Sleep è acceso, il computer si trova in questa modalità. Premere e rilasciare il tasto di accensione per ritornare al funzionamento normale.

## L'immagine non è a schermo intero.

Ogni display del computer dispone di una risoluzione nativa differente, in base alle dimensioni della schermata. Se si imposta la risoluzione su un valore inferiore a quello della risoluzione nativa, la schermata si allarga per riempire il display. Fare clic con il pulsante destro sul desktop di Windows e selezionare **Proprietà** per visualizzare la finestra di dialogo Proprietà - Schermo. Quindi, fare clic sulla **scheda** Impostazioni per assicurarsi che la risoluzione sia appropriata. Risoluzioni inferiori rispetto a quella specificata non consentono una visualizzazione a pieno schermo sul computer o su un monitor esterno.

## Il computer non produce alcun suono.

Verificare quanto segue:

- Il volume potrebbe essere disattivato (mute). Sulla barra delle applicazioni di Windows (altoparlante), cercare l'icona di controllo del volume. Se essa è spuntata, cliccare sull'icona e deselezionare l'opzione **Disattiva**.
- Il livello del volume potrebbe essere troppo basso. In Windows, controllare l'icona del controllo volume, sulla barra delle applicazioni. Per regolare il volume, è possibile utilizzare inoltre i rispettivi pulsanti di controllo. Per ulteriori informazioni, vedere **"Tasti di scelta rapida" a pagina 33**.
- Se cuffie, auricolari o altoparlanti esterni sono collegati alla porta line-out sul pannello frontale del computer, gli altoparlanti esterni vengono disattivati automaticamente.

## Si desidera espellere il vassoio dell'unità ottica senza accendere l'alimentazione.

Sul drive ottico, è disponibile un foro per l'espulsione meccanica manuale. Per espellere il vassoio, inserire la punta di una penna o di una graffetta nell'apposito foro e spingere. (Se l'unità ottica del computer è un modello con caricamento slot, non è dotato del foro di espulsione.)

## La tastiera non risponde.

Cercare di collegare una tastiera esterna alla porta USB del computer. Se funziona, rivolgersi al rivenditore o ad un centro di assistenza tecnica autorizzato, in quanto il cavo interno della tastiera potrebbe essersi allentato.

## La stampante non funziona.

Verificare quanto segue:

- Assicurarsi che la stampante sia collegata ad una presa di corrente e che sia accesa.
- Assicuratevi che il cavo della stampante sia collegato bene alla porta parallela o alla porta USB del computer e alla porta corrispondente sulla stampante.

## Desidero impostare la mia località di chiamata per usare il modem interno.

Per utilizzare correttamente il software per le comunicazioni, ad esempio HyperTerminal, è necessario impostare la propria località di chiamata:

- 1 Fare clic su **Avvio/Star, Impostazioni, Pannello di controllo**.
- 2 Cliccare due volte su **Opzioni modem e telefono**.
- 3 Fare clic sulla **scheda à di composizione** e procedere alla configurazione della località.

Fare riferimento al manuale di Windows per avere maggiori informazioni.



.....

**Nota:** Nel corso del primo avvio del notebook, è possibile saltare la configurazione del Collegamento Internet, dato che non è necessario effettuare l'installazione di tutto il Sistema Operativo generale. Dopo aver configurato il Sistema Operativo, è possibile procedere alla configurazione del Collegamento Internet.

Desidero ripristinare nel computer le impostazioni originali senza utilizzare i CD di ripristino.



**Nota:** Se il sistema di cui si è in possesso è una versione multilingua, il sistema operativo e la lingua scelti al momento della prima accensione del sistema costituiranno l'unica opzione per le operazioni di ripristino successive.

L'operazione di ripristino ripristina sull'unità C il software originale installato al momento dell'acquisto del notebook. Per ripristinare l'unità C seguire le istruzioni fornite di seguito: L'unità (L'unità C: verrà riformattata e tutti i dati andranno persi.). Prima di utilizzare questa funzione si raccomanda di eseguire il backup di tutti i dati.

Prima di eseguire un'operazione di ripristino, controllate le impostazioni BIOS.

- 1 Verificare se la funzione **Acer disk-to-disk recovery** è attiva o meno.
- 2 Accertarsi che l'impostazione **D2D Recovery** in **Main** è **Enabled**.
- 3 Uscire dall'utilità per del BIOS e salvare le modifiche. Il sistema verrà riavviato.



**Nota:** Per attivare la utilità per del BIOS, premere **<F2>** durante il POST.

Per avviare il processo di ripristino:

- 1 Per riavviare il sistema.
- 2 Quando è visibile il logo Acer, premere **<Alt> + <F10>** contemporaneamente per entrare nel processo di ripristino.
- 3 Far riferimento alle istruzioni visualizzate sullo schermo per realizzare il ripristino di sistema.



**Importante!** Questa funzione occupa 4 - 5 GB in una partizione nascosta del disco rigido.

## Richiesta di assistenza tecnica

### ITW (International Traveler's Warranty)

Il computer è coperto da una garanzia ITW (International Traveler's Warranty) che fornisce protezione e affidabilità mentre si è in viaggio. La nostra rete mondiale di assistenza è sempre a disposizione dei clienti per offrire loro tutto il supporto necessario.

Insieme al computer viene fornito un passaporto ITW. Questo passaporto contiene tutte le informazioni necessarie sul programma ITW e l'elenco dei centri di assistenza tecnica autorizzati disponibili. Leggere attentamente questo passaporto.

Tenere sempre a disposizione il passaporto ITW, soprattutto mentre si è in viaggio, per poter usufruire di tutti i vantaggi dei centri di assistenza Acer. Inserire la prova di acquisto nella tasca situata all'interno della copertina anteriore del passaporto ITW.

Se nel paese di destinazione del proprio viaggio non è presente un centro di assistenza ITW autorizzato Acer, è comunque possibile contattare gli uffici Acer internazionali. Per ulteriori informazioni, visitare <http://global.acer.com>.

### Operazioni preliminari

Prima di chiamare il servizio di assistenza in linea Acer, si consiglia di avere a disposizione le informazioni riportate di seguito e di trovarsi davanti al computer. Il supporto dell'utente consente di ridurre i tempi di una chiamata di assistenza e risolvere i problemi in modo più efficace. Se si ricevono messaggi di errore o vengono emessi segnali acustici dal computer, prenderne nota appena compaiono sullo schermo oppure annotare il numero e la sequenza nel caso dei segnali acustici.

Viene richiesto di fornire le informazioni riportate di seguito:

Nome: \_\_\_\_\_

Indirizzo: \_\_\_\_\_

Numero di telefono: \_\_\_\_\_

Tipo di modello e computer: \_\_\_\_\_

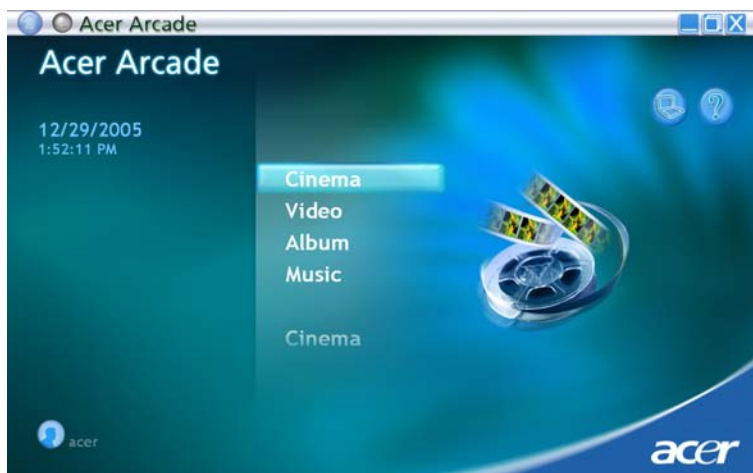
Numero di serie: \_\_\_\_\_

Data di acquisto: \_\_\_\_\_

# Acer Arcade

Acer Arcade è un lettore integrato per musica, foto, filmati DVD e video. Può essere gestito tramite il dispositivo di puntamento o con il telecomando.

Per guardare o ascoltare, cliccate o selezionate un pulsante di contenuto (per esempio Musica, Video, ecc...) nella Home page di Acer Arcade.



- **Musica** - per ascoltare i file di musica in una varietà di formati
- **Cinema** - per guardare i DVD o i VCD
- **Video** - per guardare e/o modificare i video clip
- **Album** - per visualizzare le foto memorizzate nello hard drive o i media asportabili



**Nota:** Nel guardare i filmati, DVD, o proiezioni continue il vostro salvaschermo e le funzioni di risparmio di corrente non sono disponibili.

## Come trovare ed eseguire i contenuti


Cliccando un pulsante nella home page di Acer Arcade si apre l'home page della funzione corrispondente. Le pagine di contenuto hanno dei pulsanti sulla sinistra e una zona di visione del contenuto sulla destra. Se un pulsante mostra una delle tante scelte, quale l'ordine di disposizione, l'impostazione attuale viene mostrata da una pallina dal colore vivace sul tasto.

Per scegliere un contenuto, cliccate una voce nella zona del contenuto. Quando c'è più di un CD o DVD drive, vengono mostrati tutti i drive. Le foto e i video vengono mostrati come file (con anteprime) e organizzati in cartelle.

Per sfogliare una cartella, cliccate per aprirla. Per tornare alla cartella sopra di esso, cliccate il pulsante **Su di un livello**. Se c'è più contenuto di quanto ne entra in una pagina, usate i pulsanti in basso a destra per scorrere le pagine.



.....

**Nota:** Per maggiori informazioni sulle caratteristiche di Acer Arcade, consultare il menu Arcade Help al cui si accede dalla home page di Arcade, selezionando **Help** (Guida) .

## Impostazioni

Ci sono delle impostazioni in Acer Arcade che vi permettono di regolare in modo fine la sua in modo da adattarsi al vostro computer e alle vostre preferenze personali. Per accedere a Settings (Impostazioni), fare clic sull'icona



posizionata sull'angolo in alto a destra della pagina principale.

Fare clic su **Acer Arcade Help** per visualizzare la guida completa relativa alle modalità di Arcade.

### In Impostazioni di visualizzazione:

In Impostazioni di visualizzazione: usate l'impostazione **Rapporto di schermo** per scegliere fra il display standard (4:3) o schermo grande (16:9) per poter guardare i film.

L'opzione **4:3 Movie Display Type** consente di selezionare tra **CinemaVision™** o **Letterbox**.

- Acer CinemaVision™ è una tecnologia video che produce una distorsione minima al centro dell'immagine.
- **Letterbox** visualizza filmati widescreen nel loro aspetto originario con bande nere nella part superiore e inferiore dello schermo.

**Color profile** (Profilo colori) consente di scegliere **Original** (Originale) o **ClearVision™**.



- **Acer ClearVision™** è una tecnologia per l'ottimizzazione del video che rileva il contenuto video automaticamente e regola in modo dinamico luminosità/contrasto/saturazione in modo che non sia necessario modificare le impostazioni dei colori mentre si guardano scene che sono molto scure o molto chiare.

Nelle **Impostazioni audio**:

Usare ambiente altoparlanti per selezionare tra **Cuffie**, **SPDIF**, **2** o ppiù altoparlanti, in funzione dell'apparecchiatura audio di cui si dispone.

Impostare **Modalità output** su **Stereo** per ascolto con altoparlanti, o **Dolby Surround** o **Virtual Audio Surround** per ascolto con cuffie.



**Nota:** Se gli altoparlanti non sono in grado di fornire un output dei segnali a bassa frequenza, si consiglia di non selezionare **Virtual Surround Sound** onde evitare di recare danno agli altoparlanti.

Fare clic su **Esegui procedura guidata di configurazione** per modificare le impostazioni originali di avvio.

Cliccate il pulsante **Informazioni su Acer Arcade** per aprire una pagina con le informazioni della versione e del copyright.

Cliccate il pulsante **Ripristina predefiniti** per ripristinare le impostazioni di default di Acer Arcade.

## Controlli di Arcade

Durante la visione di video clip, filmati o presentazioni a schermo intero, sono mostrati due pannelli di controllo pop-up quando si sposta il puntatore. Essi scompaiono automaticamente dopo diversi secondi. Il pannello **Controlli Della Navigazione** appare in cima e il pannello **Controlli Del Player** appare in fondo allo schermo.

## Controlli della navigazione

Per ritornare alla home page di Acer Arcade, cliccate il pulsante **Home** nell'angolo sinistro in alto della finestra. Per salire di un livello di cartella nella ricerca del contenuto, cliccate **Su di un livello**. Per ritornare allo schermo precedente, cliccate sulla freccia rossa. I pulsanti in alto a destra (Riduci a icona, Ingrandisci, and Chiudi) hanno i comportamenti normali dei PC.

Per lasciare Acer Arcade, cliccate il pulsante **Chiudi** nell'angolo destro in alto della finestra.

## Controlli del player

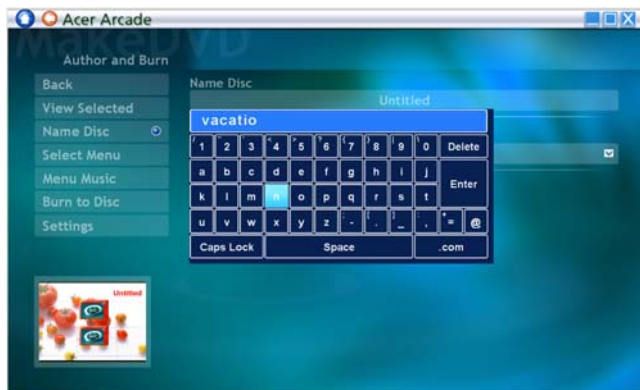
In fondo alla finestra, vengono mostrati i controlli del player – usati per video, presentazioni, filmati e musica. Il gruppo sulla sinistra fornisce i controlli standard del playback (play, pausa, stop, ecc.). Il gruppo sulla destra controlla il volume (muto e volume su/giù).



**Nota:** Durante la riproduzione di DVD, sono presenti controlli aggiuntivi a destra dei controlli del volume. Questi controlli sono illustrati nei dettagli nella sezione Cinema della presente guida.

## Tastiera virtuale

Quando si devono digitare informazioni per le ricerche, per attribuire il nome a un file, DVD o cartelle, è possibile utilizzare la tastiera virtuale a schermo. Le informazioni richieste possono essere inserite utilizzando il mouse, i tasti cursore o la tastiera.



## Modalità Background

Con Acer Arcade è possibile continuare ad ascoltare musica mentre si eseguono altre funzioni. Video e musica continueranno ad essere riprodotti in una finestra nell'angolo inferiore a sinistra dello schermo.

Premere il tasto stop sul telecomando o fare clic sull'icona stop sullo schermo per arrestare la riproduzione.



## Cinema

Se il vostro computer è dotato di un lettore DVD, potete eseguire i filmati dai DVD e video CD (VCD) con la funzione Cinema di Acer Arcade. Questo player ha le funzioni e i controlli di un tipico DVD player del soggiorno.

Quando inserite un disco nel lettore DVD, il filmato comincia la proiezione automaticamente. Per controllare il filmato, appare il pannello pop-up dei controlli del player in fondo alla finestra quando muovete il puntatore.

Se più di un lettore ottico contiene un disco eseguibile, cliccate il pulsante **Cinema** nella Home page per aprire la pagina di contenuto di Cinema - poi selezionate il disco che volete guardare dall'elenco sulla destra.

Quando visualizzare i DVD, vengono aggiunti i seguenti controlli speciali al pannello pop-up:

- Menu principale
- Sottotitoli
- Lingua
- Istantanea
- Angolo

Il disco che viene attualmente eseguito verrà mostrato nella zona sopra l'elenco dei lettori. Questa pagina viene mostrata anche quando premete il pulsante **Stop** durante un film. I pulsanti sul lato sinistro vi permettono di riprendere il film dal punto in cui era stato fermato, far ripartire il filmato dall'inizio, saltare al menu del DVD, estrarre il disco, o andare alla pagina **DVD Settings**.

## Impostazioni

Per accedere alle impostazioni per Cinema, fare clic sul tasto **Settings** (Impostazioni) nel menu principale, e quindi fare clic su Cinema. È possibile modificare le impostazioni **Video** e **Language** (Lingua).

Le **Impostazioni** controllano l'output dell'audio e dei sottotitoli dei DVD/VCD.

**Sottotitoli** seleziona la lingua predefinita dei sottotitoli dei DVD quando è disponibile. L'impostazione della fabbrica è **Spento**.

**Didascalie** chiuse attiva le didascalie chiuse sui DVD. Questa funzione mostra le indicazioni incorporate nel segnale video che descrivono l'azione sullo schermo e il dialogo per i deboli di udito. L'impostazione della fabbrica è **Spento**.

**Audio** seleziona la lingua predefinita dei titoli DVD.

**Display Upon Mute** (Visualizzazione con mute) consente di scegliere se attivare i sottotitoli o le didascalie quando si utilizza la funzione mute.

## Album

Acer Arcade vi permette di visualizzare le foto digitali individualmente o come proiezione continua, da qualsiasi lettore disponibile del vostro computer.

Cliccate il pulsante **Album** nella Acer Arcade Home page per mostrare la pagina principale di Album.



La zona del contenuto sulla destra mostra le foto singole e le cartelle. Cliccate su una cartella per aprirla.

Per visualizzare una proiezione continua, aprite la cartella contenente le foto che volete visualizzare - poi cliccate il **Play Proiez. Cont.** La presentazione è riprodotta a schermo intero. Usate il pannello di controllo pop-up per controllare la proiezione continua.

L'utente può visualizzare anche una singola immagine facendo clic su di essa. L'immagine è aperta a schermo intero.

È possibile utilizzare i controlli del lettore presentati sullo schermo per zoom avanti e indietro e per spostarsi nelle quattro direzioni.

## Modifica di immagini

Selezionare **Edit** (Modifica), e possibile **Rotate** (Ruotare), **Remove Red Eye** (Elimina effetto occhi rossi), e **Auto Fix** (Regola automaticamente) (ottimizzazione della luminosità e del contrasto) per migliorare l'aspetto delle vostre immagini.

## Impostazioni della proiezione continua

Per cambiare le impostazioni dell'presentazione cliccate il pulsante Avanzate sulla pagina di Album e selezionare **Settings** (Impostazioni).

L'impostazione **Durata diapositiva** determina per quanto tempo ciascuna figura viene mostrata prima di avanzare automaticamente all'immagine seguente nella presentazione.

Transizione presentazione imposta le modalità di transizione tra le immagini;

è possibile scegliere tra animazione, celle, dissolvenza, casuale, cascata, diapositiva, pagina e nessuna.

Per aggiungere una musica di sottofondo a una presentazione, fare clic sull'opzione **Slide Show Music** (Musica presentazione). La pagina musicale della presentazione richiederà di scegliere la musica dalla vostra biblioteca di brani musicali.

Cliccate il pulsante **Carica predefiniti** per far ritornare le vostre impostazioni ai loro valori predefiniti.

## Video

Per aprire la funzione di Video, cliccate **Video** nella Home page di Acer Arcade.



.....

**Nota:** La funzione Video è stata progettata per riprodurre una vasta gamma di formati, come da elenco compatibili nella sezione Video della guida. Se volete guardare un DVD o VCD usate la funzione **Cinema**.

## Esecuzione di un file video

Cliccate il pulsante **Play** per guardare i file video. La pagina Video mostra i file video nella zona del contenuto sul lato destro. Sono organizzati per cartelle e un'immagine di anteprima mostra il primo fotogramma di ogni video.

Per eseguire un file video, cliccatevi sopra. Il video verrà riprodotto a schermo intero. Il pannello di controllo pop-up apparirà in fondo allo schermo quando muovete il mouse. Per tornare alla pagina Video, cliccate **Stop**.

## Istantanea

La funzione Istantanea è disponibile nella modalità Cinema e Video. Questa funzione serve a catturare un'immagine dello schermo.

Viene catturato un solo fotogramma. Il fotogramma viene salvato in una directory specificata dall'utente. È possibile modificare la directory di destinazione dal menu **Impostazioni**.

## Modifica di video

Acer Arcade offre la possibilità di modificare i video clips, foto e filmati da videocamere per poter creare filmati. È anche possibile selezionarne uno stile per il filmato e aggiungere effetti speciali di transizione e musica per creare filmati perfetti.

Per modificare un filmato, fare clic su **Advanced** (Avanzate), e selezionare **Edit Video** (Modifica video). Selezionare le clip da modificare. Per completare il filmato è possibile anche scegliere **Movie Style** (Stile filmato), **Background Music** (Sottofondo musicale), creando un equilibrio tra audio e musica e selezionare la lunghezza del filmato.

**Select Scenes** (Seleziona scene) può essere utilizzata per inserire le scene favorite o quelle più importanti, altrimenti le opzioni di modifica possono essere lasciate al programma.

Una volta compilato, il filmato finale può essere masterizzato per poterlo vedere insieme a familiari e amici.



.....

**Nota:** Per maggiori informazioni sulla modifica di video e su tutte le caratteristiche associate consultare il menu della guida di Acer Arcade help menu.

## Musica

Per un accesso comodo alla vostra raccolta di musica, cliccate **Musica** nella Home page di Acer Arcade, onde aprire la Home page di Musica.

Selezionate la cartella o la categoria CD che contiene la musica che volete ascoltare. Cliccate **Play** per ascoltare tutto il CD dall'inizio, o selezionate la canzone che volete ascoltare dall'elenco nella zona del contenuto.

I brani musicali della cartella sono mostrati nella zona del contenuto, mentre il lato sinistro ci sono i controlli **Play**, **Shuffle**, e **Ripeti tutto**. L'opzione **Visualize** (Visualizza) vi permette di guardare le immagini generate dal computer mentre si ascoltano i brani musicali. Quando eseguite la musica, il pannello di controllo in fondo alla pagina rende facile regolare il volume e controllare il playback.

Per estrarre brani musicali da un CD, cliccate su **Estrai CD** dop aver inserito il CD nel lettore. Nella pagina che si apre, selezionate i brani da estrarre (o cliccate **Seleziona/Cancella tutto**) – e poi cliccate **Estrai ora**.

Sullo schermo viene visualizzato l'andamento dell'operazione di estrazione.

Facendo clic su **Settings** (Impostazioni) è possibile modificare la qualità delle tracce estratte.

## Crea DVD

Acer Arcade: una soluzione facile e completa per la registrazione di dati, audio, foto o video. Potete masterizzare e condividere qualsiasi cosa su CD/DVD – dati, musica, foto video, video, direttamente da Crea DVD o da una delle modalità multimediali di Acer Arcade.

## Authoring CD/DVDs

Con Acer Arcade è possibile creare CD o DVD direttamente dal menu principale, o da una delle modalità multimediali. Le opzioni per masterizzare DVD si trovano nel menu **Avanzate** o **Principale** delle modalità multimediali Video, Album e Music.

Registrate le vostre canzoni preferite sui CD oppure convertite le canzoni della vostra raccolta di musica in MP3 e in altri formati comuni di audio. Potete anche creare CD MP3 con oltre 100 delle vostre canzoni preferite ed ascoltarle sul vostro PC o sul CD player MP3.

Con Arcade è inoltre possibile trasformare foto digitali in presentazioni con musica di sottofondo, o filmati in film amatoriali. È possibile condividere eventi con amici e familiari e riprodurli utilizzando la maggior parte di lettori DVD. Potete anche aggiungere temi e musica ai menu.

È anche possibile masterizzare CD/DVD combo con musica, foto e filmati contemporaneamente. Le possibilità sono infinite!

Per i dettagli specifici su ciascuna di queste opzioni, cliccate il pulsante Help per aprire il menu della guida di Arcade.

## Compatibilità del tipo di file

Per maggiori informazioni sulla compatibilità dei file, consultate la prima pagina del menu guida online di Arcade, per ciascuna modalità multimediale.

# Cosa fare quando si viaggia con il notebook PC

Questa sezione contiene suggerimenti e consigli utili durante viaggi o spostamenti con il computer.

## Scollegamento dalla scrivania

Per scollegare il computer dalle periferiche esterne, attenersi alla procedura riportata di seguito.

- 1 Salvare tutti i file aperti.
- 2 Rimuovere eventuali dischi floppy o compact, dai lettori.
- 3 Spegnerne il computer.
- 4 Chiudere il display.
- 5 Scollegare il cavo dall'adattatore CA.
- 6 Scollegare la tastiera, il dispositivo di puntamento, la stampante, il monitor esterno e gli altri dispositivi esterni.
- 7 Scollegare il blocco Kensington se utilizzato per proteggere il computer.

## Spostamenti

Quando ci si sposta entro brevi distanze, ad esempio dalla scrivania del proprio ufficio ad una sala riunioni.

## Preparazione del computer

Prima di spostare il computer, chiudere e bloccare il coperchio del display per metterlo nella modalità Sleep. A questo punto, è possibile trasportare il computer con sicurezza in qualsiasi luogo all'interno dell'edificio. Per uscire dalla modalità di sospensione, aprire il display, poi premere e rilasciare il tasto di accensione.

Se si intende portare il computer presso l'ufficio di un cliente o in un altro edificio, è preferibile spegnerlo:

Fare clic su **Start**, **Spegni computer**, quindi fare clic su **Spegni** (Windows XP).

In alternativa,

È possibile attivare la modalità sospensione premendo **<Fn> + <F4>**.  
Poi chiudere e bloccare il display.



Quando siete pronti per usare di nuovo il computer, sbloccate e aprite il display; poi premete e rilasciate il pulsante della corrente.



**Nota:** Se l'indicatore Sleep non è attivo, il computer è entrato in modalità Sospensione e si spegne. Se l'indicatore di alimentazione è disattivo ma l'indicatore Sleep è acceso, il computer è entrato in modalità Sleep. In entrambi i casi, premere e rilasciare il tasto di alimentazione per accendere nuovamente il computer. Si noti che il computer potrebbe entrare in modalità Sleep dopo essere stato in modalità Sleep per un determinato intervallo di tempo.

## Cosa portare alle riunioni

Se la riunione a cui si partecipa sarà breve, probabilmente non è necessario portare altro oltre al computer. Altrimenti, se la riunione avrà una durata maggiore, o se la batteria non è completamente carica, potrebbe essere necessario portare l'adattatore CA, in modo da poter collegare il computer alla rete nella sala riunioni.

Se nella sala riunioni non è disponibile alcuna presa elettrica, ridurre il consumo della batteria attivando la modalità sospensione. Premere **<Fn> + <F4>** o chiudere il display ogni volta che il computer non viene utilizzato attivamente. Per riprendere il normale funzionamento, aprire il display (se chiuso), poi premere e rilasciare il tasto di accensione.

## Portare il computer a casa

Spostamenti dall'ufficio a casa o viceversa.

## Preparazione del computer

Dopo aver scollegato il computer, attenersi alla procedura riportata di seguito per prepararlo allo spostamento verso casa:

- Verificare di aver rimosso tutti i dischi e i CD, dalle unità. In caso contrario, la testina dell'unità potrebbe danneggiarsi.
- Riporre il computer in una custodia protettiva in grado di impedire che scivoli e ne attutisca l'eventuale caduta.



**Attenzione:** Evitare di collocare oggetti vicino al coperchio superiore del computer. Pressioni sul coperchio posteriore potrebbero danneggiare lo schermo.

## Che cosa portare con sé

A meno che non si abbiano già alcuni accessori a casa, è consigliabile portare con sé quanto segue:

- Adattatore CA e cavo di alimentazione
- Copia stampata della Guida per l'utente

## Precauzioni particolari

Per proteggere il computer durante i viaggi e gli spostamenti, attenersi alle istruzioni riportate di seguito:

- Ridurre al minimo gli sbalzi di temperatura tenendo con sé il computer.
- Se è necessario fermarsi per un lungo periodo di tempo e non è possibile portare il computer con sé, lasciarlo nel bagagliaio dell'automobile per evitare di esporlo al calore eccessivo.
- Le variazioni di temperatura e umidità possono provocare condensa. Riportare il computer a temperatura ambiente e, prima di accenderlo, esaminare il display per verificare la presenza di eventuali tracce di condensa. Se la variazione di temperatura è superiore a 10 °C (18 °F), far tornare il computer lentamente a temperatura ambiente. Se possibile, lasciarlo per 30 minuti in un ambiente con una temperatura intermedia fra quella esterna e quella interna alla stanza.

## Allestimento di un ufficio a casa

Se si lavora frequentemente a casa con il computer, è consigliabile acquistare un secondo adattatore CA da utilizzare a casa. In questo modo si può evitare di trasportare un ulteriore peso da e verso casa.

Se si utilizza il computer a casa per periodi di tempo prolungati, è preferibile aggiungere anche una tastiera, un monitor o un mouse esterni.

## In viaggio con il computer

Spostamenti per grandi distanze, ad esempio dall'edificio del proprio ufficio a quello di un cliente o per viaggi nazionali.

## Preparazione del computer

Preparare il computer attenendosi alla procedura descritta per gli spostamenti ufficio - casa. Assicurarsi che la batteria nel computer sia carica. Per motivi di sicurezza, negli aeroporti può essere necessario accendere il computer durante il passaggio nell'area dei gate.

## Che cosa portare con sé

Portare con sé gli accessori indicati di seguito:

- Alimentatore CA
- Batteria di riserva, totalmente carica
- Driver di un'eventuale stampante addizionale (se si prevede di usare un'altra stampante)

## Precauzioni particolari

Oltre alle istruzioni per portare il computer a casa, attenersi ai consigli forniti di seguito per proteggere il computer in viaggio:

- Portare sempre il computer come bagaglio a mano.
- Se possibile, far ispezionare il computer a mano. Le macchine a raggi X adibite per la sicurezza negli aeroporti sono sicure, ma si consiglia di non lasciar passare il computer attraverso un metal detector.
- Evitare di esporre i dischi floppy ai metal detector portatili.

## In viaggio all'estero col computer

Quando ci si sposta da un Paese all'altro.

## Preparazione del computer

Preparare il computer seguendo le normali procedure da effettuare per un viaggio.

## Che cosa portare con sé

Portare con sé gli accessori indicati di seguito:

- Alimentatore CA
- Cavi di alimentazione appropriati per il Paese di destinazione
- Batteria di riserva, totalmente carica
- Driver di un'eventuale stampante addizionale (se si prevede di usare un'altra stampante)
- Prova di acquisto, nel caso in cui sia necessario esibirla ai funzionari della dogana
- Passaporto International Travelers Warranty (ITW)

## Precauzioni particolari

Attenersi alle stesse considerazioni speciali relative ai viaggi con il computer. Inoltre, questi suggerimenti sono utili quando si viaggia all'estero:

- Quando si viaggia in un altro Paese, verificare che la tensione CA locale e le specifiche del cavo di alimentazione dell'adattatore CA siano compatibili. In caso contrario, acquistare un cavo di alimentazione compatibile con la tensione CA locale. Non utilizzare i kit di conversione venduti per gli elettrodomestici.
- Se si utilizza il modem, verificare che il modem e il connettore siano compatibili con il sistema di telecomunicazioni del Paese di destinazione.

## Protezione del computer

Questo computer rappresenta un investimento importante e deve essere trattato con cura. Leggere attentamente le istruzioni sulla protezione e la cura del computer.

Le funzioni di sicurezza comprendono alcuni blocchi hardware e software: un foro per la serratura di sicurezza e le password.

### Utilizzo di una serratura di sicurezza

Il notebook è dotato di slot di protezione Kensington-compatibile per garantire un blocco di sicurezza.

Avvolgere un cavo di sicurezza per computer intorno ad un oggetto fisso, ad esempio un tavolo o la maniglia di un cassetto chiuso a chiave. Inserire la serratura nel foro e girare la chiave per fissare il blocco. Sono disponibili anche modelli senza chiave.

### Utilizzo delle password

Le password proteggono il computer dall'accesso non autorizzato. L'impostazione di tali password consente di creare livelli differenti di protezione per il computer e i dati:

- Password supervisore (Supervisor Password) impedisce l'accesso non autorizzato all'Utilità del BIOS. Una volta impostata, è necessario digitare questa password per poter accedere all'utilità BIOS. Vedere **"Utilità BIOS" a pagina 74**.
- Password utente (User Password) protegge il computer dall'uso non autorizzato. Per garantire la massima sicurezza, si consiglia di associare l'uso di questa password con i punti di arresto password durante l'avvio e il ripristino dalla modalità Ibernazione.

- Password all'avvio (Password on Boot) protegge il computer dall'uso non autorizzato. Per garantire la massima sicurezza, si consiglia di associare l'uso di questa password con i punti di arresto password durante l'avvio e il ripristino dalla modalità Ibernazione.



**Importante!** Non dimenticate la password Supervisore! Se si dimentica la password, rivolgersi al rivenditore o a un centro di assistenza autorizzato.

## Immissione delle password

Quando si è impostata una password, appare una richiesta di password nel centro dello schermo del display.

- Quando è impostata la password Supervisore, sarà visualizzato un prompt quando si preme <F2> per accedere alle Utilità del BIOS.
- Digitare la password Supervisore e premere <Invio> per accedere alle Utilità del BIOS. Se la password digitata è errata, viene visualizzato un avviso. Provate di nuovo e premete <Invio>.
- All'avvio, quando è impostata la password utente, ed è abilitata la password di avvio, viene visualizzato un prompt.
- Digitare la password utente e premere <Invio> per utilizzare il computer. Se la password digitata è errata, viene visualizzato un avviso. Provate di nuovo e premete <Invio>.



**Importante!** Si hanno a disposizione tre tentativi per immettere la password. Se non si riesce ad immettere la password correttamente dopo tre tentativi, il sistema sarà bloccato. Tenere premuto il tasto di accensione per quattro secondi per spegnere il computer. Riaccendere il computer e riprovare.

## Impostazione delle password

È possibile impostare le password utilizzando le Utilità del BIOS.

# Espansione con accessori

Notebook PC è un computer portatile davvero completo.

## Opzioni di collegamento

Le porte consentono di collegare le periferiche al computer come si farebbe con un PC desktop. Per le istruzioni su come collegare diversi dispositivi esterni al computer, leggere la sezione seguente per avere maggiori dettagli.

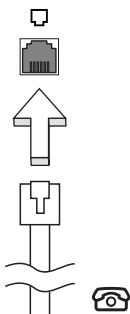
### Modem fax/dati

Il computer dispone di un modem fax/dati V.92 a 56 Kbps.



**Avvertenza! Questa porta modem non è compatibile con le linee telefoniche digitali. Il collegamento di questo modem ad una linea telefonica digitale danneggia il modem.**

Per usare il modem fax/dati, collegare un cavo telefonico alla presa del modem e collegare l'altro capo ad una presa telefonica.

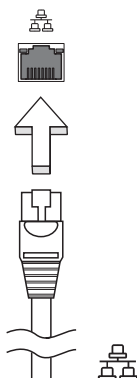


**Avvertenza! Assicuratevi che il cavo che usate sia idoneo per il paese in cui state lavorando.**

## Funzione integrata per il collegamento in rete

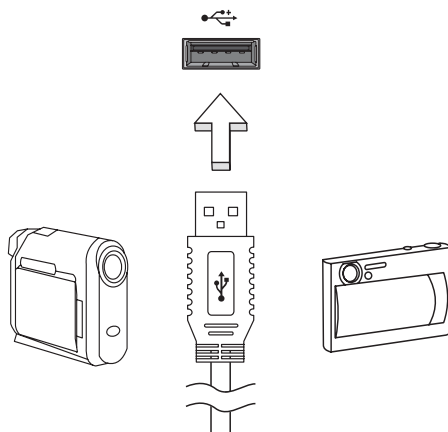
La funzione integrata per il collegamento in rete consente di collegare il computer ad una rete di tipo Ethernet.

Per usare la funzione del network, collegate un cavo Ethernet (RJ-45) dalla presa della rete sul computer ad una presa di rete o hub nella vostra rete.



## Universal Serial Bus (USB)

La porta USB 2.0 è un bus seriale ad alta velocità che consente la connessione delle periferiche USB senza impegnare risorse preziose di sistema.



## Slot per scheda PC

Lo slot di Scheda PC Tipo II del computer accetta le schede PC che potenziano l'usabilità e l'espandibilità del computer. Su tali schede dovrebbe essere presente il logo PC Card.

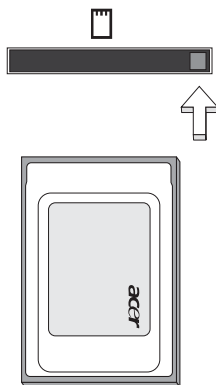
Le schede PC (not in precedenza come PCMCIA) sono schede supplementari per computer portatili che offrono all'utente capacità di espansione largamente supportate dai PC desktop. Le comuni schede di PC comprendono schede flash, modem fax/dati, senza fili LAN e SCSI. CardBus migliora la tecnologia delle schede PC a 16 bit portando l'ampiezza di banda fino a 32 bit.



**Nota:** Consultare il manuale della scheda per i dettagli relativi alla modalità di installazione e uso e alle funzioni della scheda medesima.

## Inserimento di una scheda PC

Inserire la scheda nello slot inferiore ed effettuare le connessioni appropriate, ad esempio il collegamento del cavo di rete, se necessario. Per informazioni, vedere il manuale fornito con la scheda.



## Espulsione di una scheda PC

Operazioni preliminari all'espulsione di una scheda PC:

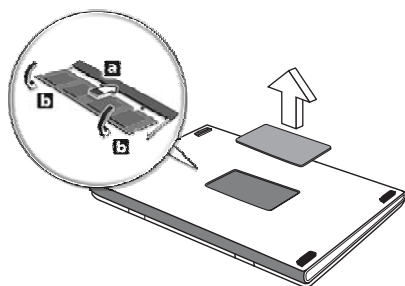
- 1 Uscire dall'applicazione che sta utilizzando la scheda.
- 2 Fare clic con il pulsante sinistro sull'icona della scheda PC visualizzata sulla barra delle applicazioni e interrompere il funzionamento della scheda.
- 3 Premere il tasto di espulsione per estrarre il tasto, e premerlo di nuovo per estrarre la scheda.



## Installazione della memoria

Per installare la memoria, attenersi alla procedura riportata di seguito.

- 1 Spegner il computer, scollegare l'adattatore CA (se collegato) e rimuovere la batteria. Quindi, capovolgere il computer per accedere alla base.
- 2 Rimuovere le viti dallo sportello della memoria, quindi sollevarlo e Rimuoverlo.
- 3 Inserire diagonalmente il modulo di memoria nello slot **(a)**, quindi esercitare delicatamente pressione **(b)** fino a sentirne lo scatto in posizione.



- 4 Riposizionare il coperchio della memoria e fissarlo con la vite.
- 5 Reinserire la batteria e ricollegare l'adattatore CA.
- 6 Accende e spegne il computer.

Il computer rileva e riconfigura automaticamente la dimensione totale della memoria. Consultate un tecnico qualificato o contattate il vostro distributore locale Acer.

## Utilità BIOS

L'utilità BIOS è un programma di configurazione hardware integrato nel Basic Input/Output System (BIOS) del computer.

Dal momento che il computer è già configurato e ottimizzato, non è necessario eseguire questa utilità. In caso di problemi di configurazione, potrebbe essere tuttavia necessario eseguire tale programma.

Per attivare l'utilità BIOS, premere **<F2>** durante il Power-On Self-Test (POST) mentre è visualizzato il logo del notebook PC.

## Sequenza di avvio

Per impostare la sequenza del boot nella BIOS utility, attivate la BIOS utility, poi selezionate **Boot** dalle categorie elencate in cima allo schermo.

## Attiva ripristino da disco a disco

Per attivare Ripristino da disco a disco (ripristino hard disk), attivate l'utilità del BIOS, poi selezionate **Main** dalle categorie elencate in cima allo schermo.

Trovate **D2D Recovery** in fondo allo schermo e usate i tasti **<F5>** e **<F6>** per impostare questo valore su **Enabled**.

## Password

Per impostare una password on boot, attivare la BIOS utility, poi selezionare **Security** dalle categorie elencate in cima allo schermo. Trovare **Password on boot**: e usare i tasti **<F5>** e **<F6>** per attivare questa funzione.

# Utilizzo del software

## Riproduzione di filmati DVD

Se il modulo del DVD è installato nell'apposito alloggiamento dell'unità ottica, è possibile riprodurre filmati DVD sul computer.

- 1 Espellere il vassoio DVD e inserire un DVD, quindi chiudere il vassoio.



**Importante!** Quando si avvia il lettore DVD per la prima volta, il programma richiede di immettere il codice area. I dischi DVD sono suddivisi in 6 aree geografiche. Una volta impostata l'unità DVD su un codice area, saranno riprodotti solo i dischi DVD di tale area. Il codice area può essere impostato al massimo cinque volte (compresa la prima), dopodiché l'ultimo codice area impostato è permanente. La procedura di recupero del disco rigido non ripristina il numero di volte per cui il codice area è stato impostato. Per informazioni sul codice area dei filmati DVD, fare riferimento alla tabella riportata più avanti in questa sezione.

- 2 Il filmato DVD verrà riprodotto automaticamente dopo alcuni secondi.

Codice area	Paese
1	USA, Canada
2	Europa, Medio Oriente, Sud Africa, Giappone
3	Sud-Est asiatico, Taiwan, Sud Corea
4	America Latina, Australia, Nuova Zelanda
5	Ex Unione Sovietica, parte dell'Africa, India
6	Repubblica Popolare Cinese



**Nota:** Per cambiare il codice area, inserire un filmato DVD di un'area geografica differente nell'unità DVD-ROM. Per ulteriori informazioni, fare riferimento alla Guida in linea.

## Risparmio dell'energia

Questo computer possiede una unità integrata di risparmio energetico che controlla l'attività del sistema. Per attività del sistema si intende quella dei seguenti dispositivi: tastiera, mouse, disco rigido, periferiche collegate, memoria video. Se non è rilevata alcuna operazione per un periodo di tempo determinato, (il cosiddetto timeout di inattività), il computer spegne alcuni o tutti i dispositivi, per risparmiare energia.

Questo computer utilizza uno schema di gestione dell'alimentazione che supporta Advanced Configuration and Power Interface (ACPI) per assicurare allo stesso tempo consumi energetici ridotti al minimo e prestazioni elevate. Windows gestisce tutte le funzioni per il risparmio energetico del computer.

# Acer eRecovery Management

Acer eRecovery Management è uno strumento per eseguire rapidamente il backup e ripristinare il sistema. L'utente può creare e salvare il backup della configurazione attuale del sistema nel disco rigido CD, o DVD.

Acer eRecovery Management comprende le seguenti funzioni:

- 1 Crea backup
- 2 Ripristina dal backup
- 3 Creare CD immagine predefiniti dal costruttore, o masterizzare il software in dotazione su un CD con applicazione
- 4 Installa di nuovo il software fornito in dotazione senza CD
- 5 Cambia password di Acer eRecovery Management

Questo capitolo vi guida in ciascuno dei processi.



**Nota:** Questa funzione è disponibile solo su alcuni modelli. Per i sistemi che non hanno un masterizzatore per dischi ottici incorporato, inserire un masterizzatore di esterno di dischi ottici compatibile IEEE1394 o USB prima di accedere a Acer eRecovery Management per eseguire le azioni relative al disco ottico.



**Nota:** Acer eRecovery Management richiede una partizione specifica dell'hard disk per funzionare. Se il sistema rileva che l'hard disk non usa questa struttura, la funzionalità Acer eRecovery Management verrà disabilitata.

## Crea backup

È possibile creare o salvare immagini di backup su disco rigido, CD o DVD.

- 1 Riavviare Windows XP.
- 2 Premere **<Alt> + <F10>** per aprire l'utilità Acer eRecovery Management.
- 3 Digitare la password per procedere. La password predefinita è costituita da sei 0.
- 4 Nella finestra eRecovery di Acer, selezionare **Recovery settings** e cliccate **Next**.
- 5 Nella finestra Recovery settings, selezionate **Backup snapshot image** e cliccate **Next**.
- 6 Selezionare il metodo di backup.
  - a Usate **Backup to HDD** per memorizzare l'immagine del disco di backup nel lettore D.
  - b **Backup to optical device** per memorizzare l'immagine del disco di backup sul CD o DVD.
- 7 Dopo avere scelto il metodo di backup, cliccate **Next**.

Seguite le istruzioni sullo schermo per completare il processo.

## Ripristina dal backup

L'utente può ripristinare il backup creato in precedenza (come detto nella sezione **Crea backup**) da disco rigido, CD, o DVD.

- 1 Riavviare Windows XP.
- 2 Premere **<Alt> + <F10>** per aprire l'utilità Acer eRecovery Management.
- 3 Digitare la password per procedere. La password predefinita è costituita da sei 0.
- 4 Nella finestra eRecovery di Acer, selezionare **Recovery settings** e cliccate **Next**.
- 5 Ci sono quattro azioni di ripristino disponibili. Selezionate l'azione di ripristino desiderata e seguite le istruzioni sullo schermo per completare il processo di ripristino.



.....

**Nota:** La voce "Restore C:" è attivata solo se c'è un backup dell'utente memorizzato sul disco rigido(D:). Consultare la sezione **Crea backup**.

## Crea CD immagine predefinita dalla fabbrica

Quando non sono disponibili il CD del Sistema e il CD di Ripristino, potete crearli usando questa funzione.

- 1 Riavviare Windows XP.
- 2 Premere **<Alt> + <F10>** per aprire l'utilità Acer eRecovery Management.
- 3 Digitare la password per procedere. La password predefinita è costituita da sei 0.
- 4 Nella finestra eRecovery di Acer, selezionare **Recovery settings** e cliccate **Next**.
- 5 Nella finestra Recovery settings, selezionare **Burn image to disk** e cliccare **Next**.
- 6 Nella finestra Masterizza immagine su disco, selezionare **1. Factory default image** o **2. Application CD** e fare clic su **Next**.
- 7 Seguite le istruzioni sullo schermo per completare il processo.



.....

**Nota:** Selezionare **1. Factory default image** per masterizzare su un disco avviabile che contiene tutto il sistema operativo del computer così come consegnato dal costruttore. Per disporre di un disco che consenta di sfogliare i contenuti e installare driver e applicazioni desiderati, selezionare **2. Application CD** — il disco non risulterà avviabile.

## Installa di nuovo il software fornito in dotazione senza CD

Acer eRecovery Management memorizza internamente il software caricato in precedenza per poter installare nuovamente driver e applicazione.

- 1 Riavviare Windows XP.
- 2 Premere **<Alt> + <F10>** per aprire l'utilità Acer eRecovery Management.
- 3 Digitare la password per procedere. La password predefinita è costituita da sei 0.
- 4 Nella finestra eRecovery di Acer, selezionare **Recovery settings** e cliccate **Next**.
- 5 Nella finestra Recovery settings, selezionare **Reinstall applications/drivers** e cliccare **Next**.
- 6 Selezionare driver/applicazione e seguire le istruzioni visualizzate per eseguire nuovamente l'installazione.

Al primo lancio, Acer eRecovery Management prepara tutti i software necessari e potrebbero occorrere alcuni secondi per visualizzare la finestra del contenuto del software.

## Cambia password

Acer eRecovery Management è protetto da una password che l'utente può cambiare. La password è usata sia da Acer eRecovery Management che da Acer disk-to-disk ripristino. Seguire le istruzioni indicati di seguito per cambiare la password in Acer eRecovery Management.

- 1 Riavviare Windows XP.
- 2 Premere **<Alt> + <F10>** per aprire l'utilità Acer eRecovery Management.
- 3 Digitare la password per procedere. La password predefinita è costituita da sei 0.
- 4 Nella finestra eRecovery di Acer, selezionare **Recovery settings** e cliccate **Next**.
- 5 Nella finestra Recovery settings, selezionare **Password: Change Acer eRecovery Management password** e cliccate **Next**.
- 6 Seguite le istruzioni sullo schermo per completare il processo.



**Nota:** Se il sistema si blocca e non avvia più Windows, l'utente può eseguire Acer disk-to-disk per ripristinare l'immagine predefinita dalla fabbrica in modalità DOS.

# Soluzione dei problemi

Questo capitolo fornisce istruzioni su come risolvere i problemi più comuni riguardanti il sistema. Se si verifica un problema, leggere questo capitolo prima di chiamare un tecnico dell'assistenza. Per la soluzione di problemi più gravi potrebbe essere necessario aprire il computer. Non tentare di aprire il computer da soli. Rivolgersi al rivenditore o ad un centro di assistenza tecnica autorizzato.

## Suggerimenti individuazione guasti

Questo notebook integra funzioni avanzate che forniscono rapporti sui messaggi d'errore su schermo per aiutare nella risoluzione dei problemi.

Se il sistema comunica un messaggio d'errore, oppure se si verifica un errore, fare riferimento alla sezione "Messaggi d'errore". Mettersi in contatto con il rivenditore se non è possibile risolvere il problema. Vedere **"Richiesta di assistenza tecnica" a pagina 54.**

## Messaggi d'errore

Se si riceve un messaggio d'errore, prenderne nota ed adottare la relativa azione correttiva. La tavola che segue elenca in ordine alfabetico i messaggi d'errore e le azioni correttive consigliate da adottare.

Messaggi d'errore	Azione correttiva
CMOS battery bad	Rivolgersi al proprio rivenditore o ad un centro d'assistenza autorizzato.
CMOS checksum error	Rivolgersi al proprio rivenditore o ad un centro d'assistenza autorizzato.
Disk boot failure	Inserire un dischetto di sistema (d'avvio) nell'unità floppy (A:) e premere <b>&lt;Enter&gt;</b> per riavviare.
Equipment configuration error	Premere <b>&lt;F2&gt;</b> (durante la fase di POST) per accedere all'utilità del BIOS; poi premere <b>Exit</b> nella BIOS utility per fare il reboot.
Hard disk 0 error	Rivolgersi al proprio rivenditore o ad un centro d'assistenza autorizzato.
Hard disk 0 extended type error	Rivolgersi al proprio rivenditore o ad un centro d'assistenza autorizzato.
I/O parity error	Rivolgersi al proprio rivenditore o ad un centro d'assistenza autorizzato.



Messaggi d'errore	Azione correttiva
Keyboard error or no keyboard connected	Rivolgersi al proprio rivenditore o ad un centro d'assistenza autorizzato.
Keyboard interface error	Rivolgersi al proprio rivenditore o ad un centro d'assistenza autorizzato.
Memory size mismatch	Premere <F2> (durante la fase di POST) per accedere all'utilità del BIOS ; poi premete <b>Exit</b> nella BIOS utility per fare il reboot.

Se i problemi persistono dopo avere adottato le azioni correttive consigliate, mettersi in contatto con il rivenditore oppure con il centro assistenza autorizzato. Alcuni problemi possono essere risolti utilizzando l'utilità del BIOS.

# Notifiche per i Regolamenti e la Sicurezza

## Conformità alle Direttive Energy Star

In qualità di ENERGY STAR Partner, la società Acer Inc. ha determinato che questo prodotto soddisfa le direttive ENERGY STAR sull'efficienza energetica.

## Avvertenza relativa alle norme FCC

Quest'apparecchiatura è stata collaudata e dichiarata conforme ai limiti imposti per i dispositivi digitali di Classe B, ai sensi della Parte 15 delle norme FCC (Federal Communications Commission). Tali limiti sono diretti a garantire un'adeguata protezione da interferenze dannose in un'installazione residenziale. Quest'apparecchio genera, utilizza e può irradiare energia in radiofrequenza; pertanto, se non è installato ed utilizzato in conformità delle relative istruzioni, può provocare interferenze dannose alle comunicazioni radio.

Non esiste tuttavia alcuna garanzia che tali interferenze non si verifichino in una particolare situazione. Qualora la presente apparecchiatura provocasse interferenze dannose a segnali radiofonici o televisivi, determinabili accendendo o spegnendo la medesima apparecchiatura, si consiglia di cercare di rimediare all'inconveniente mediante una o più delle seguenti misure:

- Cambiare l'orientamento o spostare l'antenna ricevente.
- Aumentare la distanza tra il computer e l'apparecchio ricevente.
- Collegare il computer ad una presa appartenente ad un circuito diverso da quello cui è collegato l'apparecchio ricevente.
- Chiedere l'aiuto del rivenditore o di un tecnico radio/tv esperto.

## Avvertenza: Cavi schermati

Tutti collegamenti ad altri computer devono avvenire tramite cavi schermati, in modo da mantenere la conformità alle norme FCC.

## Avvertenza: Periferiche

È consentito collegare a questo computer solo periferiche (dispositivi in ingresso/uscita, terminali, stampanti, ecc.) che siano certificate conformi ai limiti di Classe B. L'utilizzo del computer con periferiche non certificate comporta il rischio di interferenze con apparecchi radio e TV.

## Attenzione

Cambiamenti o modifiche non espressamente approvati dal costruttore potrebbero invalidare il diritto dell'utente, concesso dalla Federal Communications Commission, ad utilizzare il presente computer.

## Condizioni per il funzionamento

Questo paragrafo è conforme alla Parte 15 delle norme FCC. L'operazione è soggetta alle due condizioni seguenti: (1) Quest'apparecchio non deve provocare interferenze dannose, e (2) Quest'apparecchio deve accettare le eventuali interferenze subite, comprese quelle interferenze che possono causare un funzionamento non desiderato.

## Dichiarazione di Conformità per i paesi della Comunità Europea

Con il presente, Acer dichiara la conformità della serie di notebook PC ai requisiti base e alle altre disposizioni pertinenti stabilite dalla direttiva 1999/5/EC. (Per avere tutta la documentazione completa, visitare il sito <http://global.acer.com/products/notebook/reg-nb/index.htm>)

## Avvertenze relative al modem

### TBR 21

Quest'apparecchiatura è stata approvata [Decisione del Consiglio 98/482/EC - "TBR 21"] per la connessione di un terminale singolo alla rete telefonica pubblica (PSTN). Tuttavia, a causa delle differenze esistenti tra le reti telefoniche pubbliche dei diversi paesi, l'approvazione non fornisce, di per sé, una garanzia incondizionata di funzionamento regolare a qualsiasi nodo di una rete telefonica pubblica. In caso di problemi, rivolgersi in primo luogo al fornitore dell'apparecchio.

## Elenco dei Paesi Applicabili

Gli stati membri della UE a maggio del 2004: Austria, Belgio, Danimarca, Finlandia, Francia, Germania, Grecia, Irlanda, Italia, Lussemburgo, Olanda, Portogallo, Spagna, Svezia, Regno Unito, Estonia, Latvia, Lituania, Polonia, Ungheria, Repubblica Ceca, Repubblica Slovacca, Slovenia, Cipro e Malta. L'uso è permesso nei paesi dell'Unione Europea, e anche in: Norvegia, Svizzera, Islanda e Liechtenstein. Questo dispositivo deve essere usato in conformità con i regolamenti e le limitazioni del paese d'uso. Per ulteriori informazioni contattare l'ente regolatore del paese dove viene usato il prodotto.

## Dichiarazione di conformità dei prodotti laser

L'unità di lettura CD o DVD utilizzata su questo computer è un prodotto laser. L'etichetta di classificazione dell'unità di lettura CD o DVD (riprodotta di seguito) è applicata all'unità stessa.

PRODOTTO LASER DI CLASSE 1

Attenzione: RADIAZIONI LASER INVISIBILI IN CASO D'APERTURA. EVITARE L'ESPOSIZIONE AI RAGGI.

APPAREIL A LASER DE CLASSE 1 PRODUIT

LASERATTENTION: RADIATION DU FAISCEAU LASER INVISIBLE EN CAS D'OUVERTURE. EVITER TOUTE EXPOSITION AUX RAYONS.

LUOKAN 1 LASERLAITE LASER KLASSE 1

VORSICHT: UNSICHTBARE LASERSTRAHLUNG, WENN ABDECKUNG GEÖFFNET NICHT DEM STRAHLL AUSSETZEN.

PRODUCTO LÁSER DE LA CLASE I

ADVERTENCIA: RADIACIÓN LÁSER INVISIBLE AL SER ABIERTO. EVITE EXPONERSE A LOS RAYOS.

ADVARSEL: LASERSTRÅLING VEDÅBNING SE IKKE IND I STRÅLEN.

VARO! LAVATTAESSA OLET ALTTINA LASERSÄTEILYLLE.

VARNING: LASERSTRÅLNING NÄR DENNA DEL ÄR ÖPPNAD ÄLÅ TUIJOTA SÄTEESEENSTIRRA EJ IN I STRÅLEN.

VARNING: LASERSTRÅLNING NÄR DENNA DEL ÄR ÖPPNADSTIRRA EJ IN I STRÅLEN.

ADVARSEL: LASERSTRÅLING NÄR DEKSEL ÅPNESSTIRR IKKE INN I STRÅLEN.

## Dichiarazione relativa ai pixel dello schermo LCD

Lo schermo LCD è prodotto con tecniche produttive di alta precisione. Tuttavia, alcuni pixel potrebbero occasionalmente non accendersi o apparire come punti neri o rossi. Ciò non ha alcun effetto sull'immagine registrata e non costituisce un'anomalia.

## Avvertenza sulla tutela del copyright Macrovision

Questo prodotto incorpora una tecnologia di tutela del copyright protetta da taluni brevetti degli Stati Uniti e da altri diritti di proprietà intellettuale. L'uso di questa tecnologia di tutela del copyright deve essere autorizzato da Macrovision ed è destinato esclusivamente a proiezioni private ed altre proiezioni in ambiti ristretti, se non diversamente autorizzato da Macrovision. Sono vietati il reverse engineering e lo smontaggio del prodotto.

# Notifica Regolatrice Dispositivo Radio



**Nota:** Le informazioni di regolamentazione date qui sotto sono solo per i modelli con Wireless LAN o Bluetooth.

## Generale

Questo prodotto è conforme alle direttive per le frequenze radio e agli standard di sicurezza dei paesi e delle regioni nelle quali è stato approvato per l'uso wireless. A seconda della configurazione, questo prodotto può contenere dei dispositivi radio wireless (come i moduli Wireless LAN e/o Bluetooth). Le informazioni seguenti sono per i prodotti con tali dispositivi.

Italiano

## Unione Europea (UE)

Questo dispositivo è conforme ai requisiti essenziali delle Direttive del Consiglio Europeo elencate qui sotto:

Direttiva 73/23/EEC per il Basso Voltaggio

- **EN 60950-1**

Direttiva 89/336/EEC per la Compatibilità Elettromagnetica (EMC)

- **EN 55022**
- **EN 55024**
- **EN 61000-3-2/-3**

99/5/EC Direttiva per Apparecchiature terminali delle Radio e Telecomunicazioni (R&TTE)

- **Art.3.1a) EN 60950-1**
- **Art.3.1b) EN 301 489 -1/-17**
- **Art.3.2) EN 300 328-2**
- **Art.3.2) EN 301 893 \*si applica solo a 5 GHz**

**CE** **!** (for 5 GHz device)

## Elenco dei Paesi Applicabili

Gli stati membri della UE a maggio del 2004: Austria, Belgio, Danimarca, Finlandia, Francia, Germania, Grecia, Irlanda, Italia, Lussemburgo, Olanda, Portogallo, Spagna, Svezia, Regno Unito, Estonia, Latvia, Lituania, Polonia, Ungheria, Repubblica Ceca, Repubblica Slovacca, Slovenia, Cipro e Malta. L'uso è permesso nei paesi dell'Unione Europea, e anche in: Norvegia, Svizzera, Islanda e Liechtenstein. Questo dispositivo deve essere usato in conformità con i regolamenti e le limitazioni del paese d'uso. Per ulteriori informazioni contattare l'ente regolatore del paese dove viene usato il prodotto.

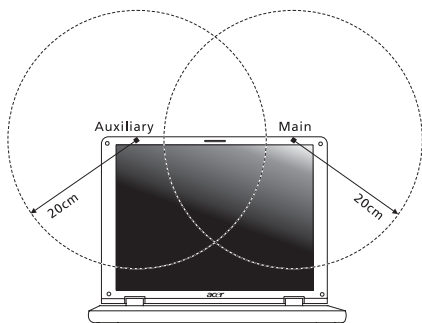
## Requisito FCC RF per la sicurezza

La corrente di output irradiata del modulo Wireless LAN Mini-PCI Card/Mini Card e Bluetooth card è molto inferiore ai limiti di esposizione FCC per le frequenze radio. Tuttavia, la serie notebook PC deve essere utilizzata in modo da ridurre al minimo il possibile contatto con l'utente durante il normale funzionamento:

- 1 Si richiede che gli utenti seguano le istruzioni per la sicurezza RF sui dispositivi a opzione wireless che sono riportate nel manuale.



**Attenzione:** Per ottemperare ai requisiti di conformità di esposizione FCC RF, si deve mantenere una distanza di almeno 20 cm (8 pollici) fra l'antenna per la Scheda integrata Wireless LAN Mini-PCI/Mini incorporata nella sezione schermo e tutte le persone.



**Nota:** l'adattatore senza fili Mini PCI/Mini Acer implementa la funzione di diversificazione di trasmissione. La funzione non emette frequenze radio simultaneamente da entrambe le antenne. Una delle due antenne è selezionata automaticamente o manualmente (dall'utente) per ottenere una buona qualità della comunicazione radio.

- 2 L'impiego di questo dispositivo è limitato per uso in interni poiché opera nel campo di frequenza che va da 5,15 a 5,25 GHz. La commissione FCC esige che questo prodotto, il cui campo operativo va da 5,15 a 5,25 GHz, sia utilizzato in interni per evitare potenziali interferenze dannose a sistemi satellitari che utilizzano gli stessi canali.
- 3 I radar ad alta potenza sono utilizzatori primari delle bande da 5,25 a 5,35 GHz e da 5,65 a 5,85 GHz. Queste stazioni radar possono provocare interferenze al dispositivo e/o danneggiarlo.
- 4 Un'installazione impropria o un uso non autorizzato possono causare interferenze un alle comunicazioni radio. Inoltre la manomissione dell'antenna interna rende nulla la certificazione FCC e la garanzia.

## Canada – Dispositivi di comunicazione radio a bassa potenza esenti da licenza (RSS-210)

- a Informazioni comuni  
L'utilizzo del computer è soggetto alle due seguenti condizioni:
    1. Il dispositivo è tenuto a non generare interferenze, e
    2. Il dispositivo deve accettare le interferenze, incluse interferenze che potrebbero causare un funzionamento non desiderato.
  - b Funzionamento nella banda 2,4 GHz  
Per evitare interferenze radio a servizi in abbonamento, questo dispositivo deve essere utilizzato in interno e l'installazione all'esterno è soggetto a approvazione.
  - c Funzionamento nella banda 5 GHz
- I dispositivi che operano nella banda 5150-5250 MHz, sono solo per uso in interni per evitare potenziali interferenze dannose a sistemi satellitari che utilizzano gli stessi canali.
  - I radar ad alta potenza sono utilizzatori primari (vale a dire che hanno la priorità) delle bande 5250-5350 MHz e 5650-5850 MHz e questi radar possono provocare interferenze e/o danneggiare i dispositivi LELAN (Licence-Exempt Local Area Network).

## Federal Communications Commission Declaration of Conformity

This device complies with Part 15 of the FCC Rules. Operation is subject to the following two conditions: (1) This device may not cause harmful interference, and (2) This device must accept any interference received, including interference that may cause undesired operation.

The following local manufacturer/importer is responsible for this declaration:

Product name:	Notebook PC
Model number:	MS2195
Machine type:	Aspire 9410/7110
SKU number:	Aspire 941xxx/711xxx ("x" = 0 - 9, a - z, or A - Z)
Name of responsible party:	Acer America Corporation
Address of responsible party:	2641 Orchard Parkway San Jose, CA 95134 USA
Contact person:	Mr. Young Kim
Tel:	408-922-2909
Fax:	408-922-2606



## Declaration of Conformity for CE Marking

Name of manufacturer: Beijing Acer Information Co., Ltd.  
 Address of manufacturer: Huade Building, No.18, ChuangYe Rd.  
 ShangDi Zone, HaiDian District Beijing PRCE marking  
 Contact person: Mr. Easy Lai  
 Tel: 886-2-8691-3089  
 Fax: 886-2-8691-3000  
 E-mail: easy\_lai@acer.com.tw  
 Declares that product: Notebook PC  
 Trade name: Acer  
 Model number: MS2195  
 Machine type: Aspire 9410/7110  
 SKU number: Aspire 941xxx/711xxx ("x" = 0 - 9, a - z, or A - Z)

Is in compliance with the essential requirements and other relevant provisions of the following EC directives.

Reference no.	Title
89/336/EEC	Electromagnetic Compatibility (EMC directive)
73/23/EEC	Low Voltage Directive (LVD)
1999/5/EC	Radio & Telecommunications Terminal Equipment Directive (R&TTE)

The product specified above was tested conforming to the applicable Rules under the most accurate measurement standards possible, and all the necessary steps have been taken and are in force to assure that production units of the same product will continue to comply with these requirements.

Easy Lai  
 Easy Lai, Director  
 Regulation Center  
 Environment & Safety

02/2006

Date

## LCD panel ergonomic specifications

Design viewing distance	500 mm
Design inclination angle	0.0°
Design azimuth angle	90.0°
Viewing direction range class	Class IV
Screen tilt angle	85.0°
Design screen illuminance	<ul style="list-style-type: none"> <li>• Illuminance level: [250 + (250cos<math>\alpha</math>)] lx where <math>\alpha = 85^\circ</math></li> <li>• Color: Source D65</li> </ul>
Reflection class of LCD panel (positive and negative polarity)	<ul style="list-style-type: none"> <li>• Ordinary LCD: Class I</li> <li>• Protective or Acer CrystalBrite™ LCD: Class III</li> </ul>
Image polarity	Both
Reference white: Pre-setting of luminance and color temperature @ 6500K (tested under BM7)	<ul style="list-style-type: none"> <li>• Y<sub>n</sub></li> <li>• u'<sub>n</sub></li> <li>• v'<sub>n</sub></li> </ul>
Pixel fault class	Class II

# Indice

## A

- Accesso multimediale
  - Indicatore acceso 27
- Alimentatore CA
  - manutenzione x
- altoparlanti
  - soluzione dei problemi 51
  - Tasti di scelta rapida 34
- assistenza
  - informazioni 54
- audio 37
  - soluzione dei problemi 51

## B

- Batteria
  - manutenzione xi
- BIOS utility 42
- Bloc Maiusc 31
  - Indicatore acceso 27
- Bloc Num 31
  - Indicatore acceso 27
- Bloc Scorr 31

## C

- CD-ROM
  - espulsione 36
  - espulsione manuale 51
  - soluzione dei problemi 51
- computer
  - accessori per le riunioni 65
  - allestimento di un ufficio a casa 66
  - caratteristiche 15
  - features 46
  - in viaggio all'estero 67
  - Indicatore acceso 16, 17, 27
  - indicatori 27
  - manutenzione x
  - pulizia xi
  - scollegamento 64
  - sicurezza 68
  - soluzione dei problemi 80
  - spegnimento x
  - spostamenti 64
  - tastiere 31
  - viaggi nazionali 66

- connessioni
  - network 71

## D

- display
  - soluzione dei problemi 50
  - Tasti di scelta rapida 33
- domande
  - impostazione della località per l'uso del modem 52
- Domande frequenti 50
- DVD 75

## E

- Euro 35

## F

- FAQ. Vedere domande frequenti.
- filmati DVD
  - esecuzione 75

## L

- luminosità
  - Tasti di scelta rapida 34

## M

- manutenzione
  - Alimentatore CA x
  - Batteria xi
  - computer x
- memoria
  - installazione 73
- messaggi
  - errore 80
- Messaggi d'errore 80
- Modalità Sospensione
  - Tasti di scelta rapida 33
- modem 70

## N

- network 71
- Notebook Manager
  - Tasti di scelta rapida 33

## P

- password 68
  - tipi 68
- porte 70
- problemi 50
  - avvio 50

CD-ROM 51  
display 50  
soluzione dei problemi 80  
stampante 52  
tastiera 51

pulizia  
computer xi

## S

Scheda PC 72  
espulsione 72  
inserimento 72

sicurezza

Avvertenza relativa alle norme  
FCC 82

blocco 36, 68

passwords 68

unità di lettura CD o DVD 84

soluzione dei problemi 80

Suggerimenti 80

stampante

soluzione dei problemi 52

## T

Tasti di scelta rapida 33  
Tasti Windows 32  
tastiera 31

soluzione dei problemi 51

Tasti di Bloc 31

Tasti di scelta rapida 33

Tasti Windows 32

tastierino numerico incorporato  
31

tastierino numerico  
incorporato 31

touchpad 29

Tasti di scelta rapida 34

uso 29– 30

## U

universal serial bus 71

Utilità BIOS 74

## V

viaggi

nazionali 66

voli internazionali 67

vista

destro 18

frontale 18

posteriore 19

sinistro 18

vista da sinistra 17

vista frontale 17