

# Aspire 9420/9410/7110-serien

Användarhandbok

Copyright © 2006. Acer Incorporated.  
Med ensamrätt.

Aspire 9420/9410/7110-serien - Användarhandbok  
Ursprunglig utgåva: 07/2006

Informationen i den här publikationen kan ändras utan föregående meddelande. Sådana ändringar tas med i efterföljande utgåvor av den här handboken samt tilläggsdokument och -publikationer. Företaget ger inga garantier eller utfästelser, varken uttryckta eller underförstådda vad gäller innehållet och reserverar sig uttryckligen från påstådda garantier för säljbarhet eller anpassning för vissa syften.

Anteckna modellnumret, serienumret, inköpsdatumet och inköpsstället i utrymmet nedan. Serienumret och modellnumret finns på etiketten på datorn. All korrespondens rörande enheten bör innehålla serienumret, modellnumret och inköpsinformationen.

Ingen del av den här publikationen får återskapas, lagras i elektronisk form eller överföras, i någon form eller på något sätt, elektroniskt, mekaniskt, som fotokopia, inspelning eller på annat sätt, utan föregående skriftligt tillstånd från Acer Incorporated.

Aspire 9420/9410/7110-serien – bärbar PC-dator

Modellnummer: \_\_\_\_\_

Serienummer: \_\_\_\_\_

Inköpsdatum: \_\_\_\_\_

Inköpsställe: \_\_\_\_\_

Acer och Acers logo är registrerade varumärken som tillhör Acer Incorporated. Andra företags produktnamn eller varumärken används endast i identifieringssyfte och tillhör respektive företag.

# Information för din säkerhet och komfort

## Säkerhetsinstruktioner

Läs dessa instruktioner noggrant. Spara dokumentet för framtida referens. Uppmärksamma alla varningar och instruktioner som markerats på produkten.

### Slå av produkten före rengöring

Koppla ur nätströmssladden ur vägguttaget innan du rengör den. Använd inte rengöringsmedel i vätske- eller sprayform. Använd en lätt fuktad duk för rengöring.

### Varningar

- Använd inte denna produkt nära vatten.
- Placera inte denna produkt på en instabil vagn, ställ, eller bord. Produkten kan falla med allvarliga skador som följd.
- För att produkten ska fungera ordentligt och inte överhettas har den försetts med ventilationsöppningar. Dessa öppningar får ej blockeras eller täckas över. Öppningarna får inte blockeras genom att ställa enheten på en säng, soffa, matta, eller annat liknande underlag. Denna produkt får inte placeras nära eller över ett värmeelement eller värmeregistrerare, eller i en inbyggd installation om det inte finns ordentlig ventilation.
- Tryck aldrig in föremål av någon form in i produkten genom öppningarna eftersom de kan komma i kontakt med farliga strömförande punkter eller orsaka kortslutning hos vissa delar vilket kan resultera i brand eller elchock. Spill aldrig ut någon form av vätska över produkten.
- Placera inte produkten på ett vibrerande underlag för att undvika skador på invändiga komponenter och förhindra batteriläckage.

### Använda ström

- Denna produkt skall drivas med samma strömtyp som anges på märkningsetiketten. Om du inte är säker på vilken strömtyp som finns i eluttaget bör du konsultera din återförsäljare eller ditt lokala energiföretag.
- Låt ingenting vila mot nätsladden. Placera inte produkten så att människor kan gå på kabeln.
- Om en förlängningssladd används, se då till att den totala strömstyrkan (ampere) som går in i sladden inte överstiger den strömstyrka som är avsedd för förlängningssladden. Se dessutom till att den sammanlagda strömstyrkan för alla produkter som anslutits till vägguttaget inte överstiger säkringens maximala toleransvärde.
- Överbelasta inte ett eluttag, grenuttag eller kontakter genom att ansluta för många enheter. Hela systemet får inte överskrida 80 % av förgreningsledningens kretsklassning. Om grenuttag används bör belastningen inte överskrida 80 % av grenuttags ineffektsklassning.

- Produktens nätadapter är utrustad med en jordad kontakt med tre trådar. Kontakten passar bara i ett jordat eluttag. Se till att eluttaget är ordentligt jordat innan du sätter i nätadapters kontakt. Sätt inte i kontakten i ett eluttag som inte är jordat. Kontakta din elektriker om du vill ha information.



.....

**Varning! Jordningsstiftet är en säkerhetsfunktion. Användning av ett eluttag som inte är ordentligt jordat kan resultera i elektriska stötar och/eller skador.**



.....

**Obs:** Jordningsstiftet ger även bra skydd mot oväntade störningar från andra elektriska enheter i närheten som kan störa produktens prestanda.

- Använd bara den rätta typen av nätsladdar (de som finns i din utrustningslåda) för denna dator. Den bör vara av löstagbar typ: UL listad/ CSA certifierad, typ SPT-2, minsta märkvärden 7 A och 125 V, VDE-godkänd eller motsvarande. Max längd är 4,6 meter (15 fot).

## Produktservice

Försök inte att laga produkten själv- Om du öppnar eller tar bort delar kan du utsätta dig själv för farliga strömförande punkter eller andra risker. Allt underhåll bör skötas av kvalificerad servicepersonal.

Koppla ur denna produkt ur vägguttaget och lämna den till kvalificerad servicepersonal i följande fall:

- När väggkontakten eller nätsladden är skadad eller klämd.
- Om vätska har spillts in i produkten.
- Om produkten har utsatts för regn eller vatten.
- Om produkten har tappats eller höljet har skadats.
- Om produkten tydligt börjar uppföra sig annorlunda än tidigare tyder det på att den behöver servas.
- Om produkten inte fungerar normalt även om användningsinstruktionerna följs.



.....

**Obs:** Justera bara de kontroller som nämns i användarinstruktionerna eftersom felaktig justering av andra kontroller kan medföra att skada och ofta kräva ett större reparationsarbete av en kvalificerad tekniker för att återföra produkten till normalskick.

## Byta batteri

Denna bärbara dator i serien använder ett litiumbatteri. Ersätt batteriet med samma typ som levererades med produkten. Om du använder ett annat batteri kan det finnas risk för brand eller explosion.



.....

**Varning! Batterier kan explodera om de inte hanteras på riktigt sätt. Ta inte isär dem eller släng dem i elden. Håll dem på avstånd från barn. Följ lokala föreskrifter när du kasserar begagnade batterier.**

## Säkerhet för telefonlinje

- Koppla alltid ur alla telefonkablar från vägguttaget före service eller isärtagning av utrustningen.
- Undvik att ansluta datorn till telefonnätet (utom via trådlös anslutning) under åskväder. Risk finns för elchock på grund av blixtnedslag.



.....

**Varning! Av säkerhetsskäl ska du inte använda ej kompatibla delar vid tillägg eller byte av komponenter. Kontakta din återförsäljare om inköpsalternativ.**

## Instruktioner för kassering

Kasta inte den elektroniska enheten i soporna vid kassering. För att minska föroreningarna och skydda vår gemensamma världsmiljö bör du återvinna utrustningen. Mer information om elektrisk och elektronisk avfallsutrustning (WEEE) finns på <http://global.acer.com/about/environmental.htm>.



## Råd angående kvicksilver

För projektorer eller elektroniska produkter som innehåller en LCD/CRT-skärm eller -display:

Lampor/lamporna i produkten innehåller kvicksilver och måste återvinnas eller kasseras i enlighet med lokal, statlig eller federal lagstiftning. Om du vill ha mer information kontaktar du Electronic Industries Alliance på [www.eiae.org](http://www.eiae.org). Besök [www.lammprecycle.org](http://www.lammprecycle.org) för information om hantering av lampavfall.



## Tips och information för komfortabel användning

Datoranvändare kan drabbas av ansträngda ögon och huvudvärk efter långvarig användning. Användare riskerar även fysiska skador efter många timmars arbete framför en dator. Långa arbetsperioder, dålig hållning, dåliga arbetsvanor, stress, olämpliga arbetsförhållanden, personlig hälsa och andra faktorer ökar på ett betydande sätt risken för fysiska skador.

Felaktig datoranvändning kan leda till karpaltunnelsyndrom, tendonit, tenosynovit eller andra muskuloskelettala rubbningar. Följande symptom kan uppträda i händer, handleder, armar, axlar, nacke eller rygg:

- domningar eller en brännande eller stickande känsla
- värk eller ömhet
- smärta, svullnad eller en bultande känsla
- stelhet eller spändhet
- köld eller svaghet

Om du har dessa symptom eller andra återkommande eller ihållande obehag och/eller smärta som hänför sig till datoranvändning kontaktar du en läkare omedelbart och informerar ditt företags hälso- och säkerhetsavdelning.

I följande avsnitt finns tips om mer komfortabel datoranvändning.

### Hitta en komfortabel arbetsställning

Hitta en bekväm arbetsställning genom att justera bildskärmens vinkel, använda ett fotstöd eller höja sitthöjden för att uppnå mesta möjliga komfort. Lägg märke till följande tips:

- avstå från att ha samma kroppsställning under lång tid
- undvik att sjunka framåt och/eller luta dig bakåt
- ställ dig upp och gå en sväng regelbundet för att ta bort påfrestningen på benmuskulerna
- ta korta pauser för att låta nacken och axlarna slappna av
- undvik att spänna musklerna eller rycka på axlarna
- placera en extern bildskärm, tangentbord och mus på rätt sätt och inom bekvämt räckhåll
- om du tittar på bildskärmen mer än på dokument placerar du den mitt på skrivbordet för att minimera påfrestningar på nacken

### Sköt om din syn

Många timmar framför skärmen, användning av felaktiga glasögon eller kontaktlinser, reflexer, för stark rumsbelysning, skärmar med dålig skärpa, mycket små teckensnitt och skärmar med låg kontrast kan vara påfrestande för ögonen. I följande avsnitt finns förslag om hur man minskar ögonansträngningen.

## Ögon

- Vila ögonen ofta.
- Ge dina ögon regelbundna pauser genom att titta bort från bildskärmen och fokusera på en avlägsen punkt.
- Blinka ofta för att förhindra att ögonen blir uttorkade.

## Bildskärm

- Håll bildskärmen ren.
- Håll huvudet på en högre nivå än bildskärmens övre kant så att ögonen är nedåtriktade när du tittar på bildskärmens mittpunkt.
- Justera bildskärmens ljusstyrka och/eller kontrast till en komfortabel nivå för att texten ska gå lättare att läsa och för att få tydligare grafik.
- Eliminera reflexer och reflektering genom att:
  - placera bildskärmen på ett sådant sätt att sidan är vänd mot fönstret eller en ljuskälla
  - minimera rummets ljus genom att använda gardiner, rullgardiner eller persienner
  - använda en arbetslampa
  - ändra bildskärmens vinkel
  - använda ett reflexfilter
  - använda ett bländningsskydd, till exempel en kartongbit som sträcker sig ut över bildskärmens övre, främre kant
- Undvika att justera bildskärmen så att betraktningsvinkeln inte är behaglig.
- Undvik att titta på ljusa ljuskällor, till exempel öppna fönster, under en längre tidsperiod.

## Utveckla goda arbetsvanor

Utveckla följande arbetsvanor för att göra datoranvändningen mer avslappnad och produktiv:

- Ta korta pauser regelbundet och ofta.
- Gör stretchningsövningar.
- Andas frisk luft så ofta som möjligt.
- Motionera regelbundet och bibehåll en frisk kropp.



.....

**Varning! Vi rekommenderar inte att datorn används i en soffa eller säng. Om det inte går att undvika bör du bara arbeta under korta perioder, ta paus ofta och göra stretchningsövningar.**



.....

**Obs: Se "Notis om säkerhet och överensstämmelse med regelverk" på sidan 78 i AcerSystem User's Guide för ytterligare information.**

# Välkommen!

Vi vill tacka för att du har valt en bärbar Acer-dator som kommer att uppfylla dina krav på bärbar datorbehandling.

## Dina handböcker

Vi har tagit fram en uppsättning guider som hjälper vid användning av din bärbara Acer-dator:



Till att börja med finns instruktionsfoldern **Börja med att läsa detta...** som hjälper dig komma igång med installationen av datorn.



I den tryckta **Användarhandboken** presenteras de grundläggande funktionerna i din nya dator. Mer information om hur datorn kan hjälpa dig att bli mer produktiv finns i **AcerSystem User's Guide**. Denna handbok innehåller detaljerad information om ämnen som systemverktyg, dataåterhämtning, expansionsalternativ och felsökning. Dessutom innehåller den garantiinformation och allmänna regler, samt säkerhetsnoteringar om din bärbara dator. Den är tillgänglig i Portable Document Format (PDF) och levereras förinstallerad i den bärbara datorn. Följ dessa steg för att få tillgång till den:

- 1 Välj **Start, Alla program, AcerSystem**.
- 2 Dubbelklicka på **AcerSystem User's Guide**.

**Obs:** Du måste ha Adobe Reader installerat för att kunna visa filen. Om Adobe Reader inte är installerat på datorn kommer det att installeras när du dubbelklickar på **AcerSystem User's Guide**. Utför installationen genom att följa instruktionerna på bildskärmen. Instruktioner för hur du använder Adobe Reader finns på menyn **Hjälp och Support**.

## Anvisningar för skötsel och användning av datorn

### Starta och stänga av datorn

Om du vill slå på datorn trycker du på av/på-knappen under LCD-skärmen bredvid snabbstartknapparna. Se **"Vy över framsidan"** på **sidan 15** om du vill se var Av/på-knappen är placerad.



Du stänger av datorn på något av följande sätt:

- Använd kommandot Stäng av i Windows  
Klicka på **Start, Stäng av datorn**, och klicka sedan på **Stäng av**.
- Använd av/på-knappen  
Du kan också stänga av datorn genom att stänga bildskärmslocket eller trycka på snabbtangenter för vänteläge **<Fn> + <F4>**.



.....

**Obs:** Om det inte går att stänga av datorn på vanligt sätt kan du stänga av den genom att hålla av/på-knappen intryckt i minst fyra sekunder. Om du har stängt av datorn och vill slå på den igen bör du vänta minst två sekunder innan du startar den.

## Datorns skötsel

Om du sköter om datorn kommer den att fungera problemfritt under lång tid.

- Utsätt inte datorn för direkt solljus. Placera den inte nära värmekällor, till exempel element.
- Utsätt inte datorn för temperaturer under 0 °C (32 °F) eller över 50 °C (122 °F).
- Utsätt inte datorn för magnetfält.
- Utsätt inte datorn för regn eller fukt.
- Spill inte vatten eller annan vätska på datorn.
- Utsätt inte datorn för kraftiga stötar eller vibrationer.
- Utsätt inte datorn för damm och smuts.
- Placera aldrig föremål på datorn.
- Slå inte igen locket, utan stäng det försiktigt.
- Placera aldrig datorn på ett ojämnt underlag.

## Skötsel av nätadaptern

Nedan följer några tips att tänka på för nätadaptern:

- Anslut inte adaptern till någon annan apparat.
- Trampa inte på nätsladden och placera aldrig tunga föremål på den. Placera alltid nätsladden och andra kablar på undanskymda ställen.
- Dra alltid i kontakten, inte i sladden, när nätsladden ska dras ut.
- Den totala strömförbrukningen för utrustningen får inte överstiga den högsta tillåtna strömmen för eventuella förlängningskablar. Dessutom får inte den totala strömförbrukningen hos utrustning som ansluts till ett eluttag överstiga den effekt som strömkretsen säkrats till.

## Skötsel av batteriet

Nedan följer några tips gällande skötseln av batteriet:

- Byt bara batteri till ett av samma typ. Stäng alltid av strömmen innan du tar bort eller byter ut batteriet.
- Försök aldrig öppna eller på annat sätt göra åverkan på batteriet. Förvara alltid batteriet utom räckhåll för barn.
- Gör dig alltid av med batteriet enligt gällande lokala föreskrifter. Om möjligt bör det återvinnas.

## Rengöring och service

Så här rengör du datorn:

- 1 Stäng av datorn och ta bort batteriet.
- 2 Koppla bort nätadaptern.
- 3 Använd en mjuk, fuktad duk. Använd inte flytande rengöringsmedel eller sprejer.

Om något av följande inträffar:

- du har tappat datorn eller skadat höljet;
- datorn fungerar inte korrekt

Se **"Vanliga frågor"** på sidan 47.

Information för din säkerhet och komfort	iii
Säkerhetsinstruktioner	iii
Instruktioner för kassering	v
Tips och information för komfortabel användning	vi
Välkommen!	viii
Dina handböcker	viii
Anvisningar för skötsel och användning av datorn	viii
Starta och stänga av datorn	viii
Datorns skötsel	ix
Skötsel av nätadaptern	ix
Skötsel av batteriet	x
Rengöring och service	x
Acer Empowering Technology	1
Lösenord för Empowering Technology	1
Acer eDataSecurity Management	
(på vissa modeller)	2
Acer eLock Management	3
Acer ePerformance Management	5
Acer eRecovery Management	6
Acer eSettings Management	8
Acer eNet Management	
(på vissa modeller)	9
Acer ePower Management	11
Acer ePresentation Management	14
Beskrivning av din bärbara Acer-dator	15
Vy över framsidan	15
Vy framifrån med nedfälld skärm	16
Vy från vänster	17
Vy från höger	18
Vy bakifrån	18
Vy underifrån	19
Specifikationer	20
Indikatorer	26
Snabbstartknappar	27
Pekplatta	28
Grunder för användning av pekplattan	28
Använda tangentbordet	30
Låstangenter och den inbyggda numerisk knappsatsen	30
Windows-tangenter	31
Snabbtangenter	31
Specialtangent	33
Mata ut den optiska enhetsluckan (CD eller DVD)	34
Använda ett datorlås	34
Ljud	35
Justering av volym	35
Acer OrbiCam	36
Starta Acer OrbiCam	37
(endast för kameramodeller med 1,3 megapixelar)	37

# Innehåll

Ändra inställningar för Acer OrbiCam	37
Ta bilder/spela in video	39
Använda Acer OrbiCam som webbkamera	39
Aktivera Acer VisageON	
(endast för kameramodeller med 1,3 megapixlar)	40
Använda systemverktyg	43
Acer GridVista (kompatibel med dubbla displayer)	43
Launch Manager	45
Norton AntiVirus	46
Vanliga frågor	47
Beställa service	50
Internationell resegaranti	
(International Travelers Warranty; ITW)	50
Innan du ringer	50
Acer Arcade	51
Hitta och spela media	52
Inställningar	52
Acer Arcade-reglage	53
Navigation controls	53
Player controls	53
Virtuellt tangentbord	54
Bakgrundsläge	54
Cinema	55
Inställningar	55
Album	56
Redigera bilder	56
Inställningar för bildspel	56
Video	57
Uppspelning av en videofil	57
Stillbild	57
Redigera video	57
Musik	58
Skapa DVD	58
Innehållsproducera CD/DVD	59
Ta med din bärbara dator	60
Koppla bort utrustningen	60
Flytta datorn	60
Förbereda datorn	60
Vad du bör ta med dig till möten	61
Ta med datorn hem	61
Förbereda datorn	61
Vad du bör ta med dig	61
Specialanvisningar	62
Installera ett hemmakontor	62
Resa med datorn	62
Förbereda datorn	62
Vad du bör ta med dig	62
Specialanvisningar	63
Resa utomlands med datorn	63

Förbereda datorn	63
Vad du bör ta med dig	63
Specialanvisningar	63
Säkra datorn	64
Använda ett datorlås	64
Använda lösenord	64
Ange lösenord	65
Ställa in lösenord	65
Expandera med tillval	66
Anslutningsalternativ	66
Fax/Data Modem	66
Inbyggda nätverksfunktioner	67
Universell seriebuss (USB)	67
PC-kortfack	68
Installera minne	69
BIOS-inställningarna	70
Bootsekvens	70
Aktivera disk-to-disk recovery	70
Lösenord	70
Använda programvara	71
Spela upp DVD-filmer	71
Strömsparfunktioner	72
Acer eRecovery Management	73
Skapa säkerhetskopia	73
Återställa från säkerhetskopia	74
Skapa CD med fabriksinställningarna	74
Ominstallera medföljande program utan CD	75
Ändra lösenordet för Acer eRecovery Management	75
Felsöka datorn	76
Felsökningstips	76
Felmeddelanden	76
Notis om säkerhet och överensstämmelse med regelverk	78
ENERGY STAR Guidelines-efterlevnad	78
Meddelande från FCC	78
Modemanmärkningar	79
Meddelande om laserföreskriftsefterlevnad	80
LCD pixelanmärkning	80
Anmärkning om copyrightskydd från Macrovision	80
Föreskrifter för enheter för radiotrafik	81
Allmänt	81
Europeiska Unionen (EU)	81
Säkerhetsföreskrifter från FCC	82
Kanada - licensfria lågeffektsenheter för radiokommunikation (RSS-210)	83
Federal Communications Commission	
Declaration of Conformity	84
Declaration of Conformity for CE Marking	85
LCD panel ergonomic specifications	86
Index	87



# Acer Empowering Technology

Acers innovativa Empowering Technology gör det lättare att komma åt de vanligaste funktionerna och hantera din nya bärbara Acer-dator. Den har följande praktiska funktioner som visas som standard i skärmens övre högra hörn:

- **Acer eDataSecurity Management** skyddar känsliga data med hjälp av lösenord och avancerade krypteringsalgoritmer (på vissa modeller).
- **Acer eLock Management** begränsar åtkomsten till externa lagringsmedier.
- **Acer ePerformance Management** förbättrar systemets prestanda genom att optimera diskutrymmet, minnet och registerinställningarna.
- **Acer eRecovery Management** säkerhetskopierar och återställer data - flexibelt, tillförlitligt och fullständigt.
- **Acer eSettings Management** underlättar tillgången till systeminformation och justering av inställningar.
- **Acer eNet Management** ger intelligent uppkoppling till platsbaserade nätverk (på vissa modeller).
- **Acer ePower Management** förlänger batteritiden med hjälp av specialanpassade användningsprofiler.
- **Acer ePresentation Management** ansluter till en projektor och justerar skärminställningarna på ett smidigt sätt.



Mer information finns om du högerklickar på verktygsfältet Empowering Technology och sedan väljer funktionen Hjälps eller Lektion.

## Lösenord för Empowering Technology

Innan du använder Acer eLock Management och Acer eRecovery Management måste du initiera lösenordet för Empowering Technology. Högerklicka på verktygsfältet Empowering Technology och välj "**Password Setup**" (Ställ in lösenord) om du vill utföra detta. Om du inte initierar lösenordet för Empowering Technology får du en uppmaning om att göra det när du kör Acer eLock Management eller Acer eRecovery Management första gången.



.....

**Obs:** Om du tappar bort eller glömmet lösenordet finns det inga andra sätt att återställa det utom att omformatera datorn eller ta med den till ett Acer kundservicecenter. Försäkra dig noga om att du memorerat eller skrivit ner ditt lösenord.

## Acer eDataSecurity Management (på vissa modeller)



Acer eDataSecurity Management är ett behändigt verktyg för kryptering av filer, som skyddar dina filer mot obehörig åtkomst. För att göra krypterings och dekrypteringsåtgärderna så smidiga som möjligt är verktyget integrerat med Utforskaren i Windows och stöder även filkryptering i farten för MSN Messenger och Microsoft Outlook.

Installationsguiden för Acer eDataSecurity Management kommer att be dig ange ett övervakarlösenord och ett filspecifikt lösenord som standard. Det filspecifika lösenordet används som standard för krypterade filer, men du kan också välja att ange ditt eget filspecifika lösenord när du krypterar en fil.



**Obs:** Det lösenord som används vid krypteringen av en fil utgör en unik nyckel som är nödvändig för att datorn ska kunna dekryptera filen. Om du tappar bort eller glömmar lösenordet är det bara med övervakarlösenordet du kan dekryptera filen. Om båda lösenorden går förlorade försvinner också möjligheten att dekryptera den krypterade filen! **Se därför till att skydda alla relaterade lösenord!**

**Acer eDataSecurity Management**

### Initialize Supervisor Password

The Supervisor Password serves two purposes:

- (1) To grant accesses to the Personal Secure Disk.
- (2) To provide you a "last resort" to decrypt any files encrypted before by eDataSecurity.

Please record and keep it in a secure place, and never disclose it to anyone.

**Initialize Supervisor Password**

Enter Supervisor Password:

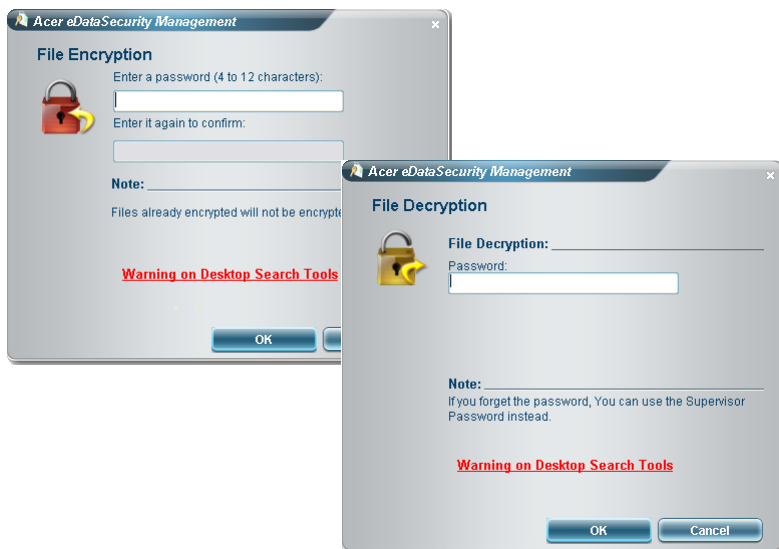
\*\*\*\*

Enter it again to confirm:

\*\*\*\*

**Next**





## Acer eLock Management

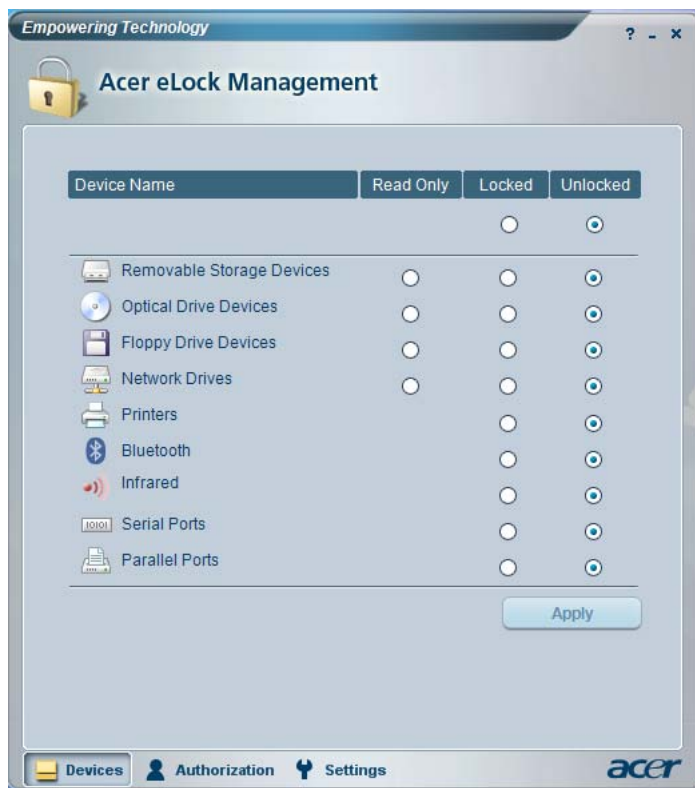
Acer eLock Management är ett säkerhetsverktyg som gör det möjligt att spärra dina flyttbara dataenheter, optiska skivenheter och diskettenheter för att se till att ingen kan stjäla data när din bärbara dator står oövervakad.

- Removable data devices (Löstagbara lagringsenheter) — omfattar USB-anslutna diskettstationer, USB-anslutna flashminnen, USB-anslutna mp3-spelare och USB-minneskortläsare, samt IEEE 1394-anslutna diskettenheter och alla andra flyttbara diskenheter som kan monteras upp som ett filsystem när de är anslutna till datorn.
- Optical drive devices (Optiska läsenheter) — omfattar alla sorters CD-ROM och DVD-ROM-enheter.
- Floppy disk drives (Diskettenheter) — endast 3,5-tumsdisketter.
- Interfaces (Gränssnitt) — inklusive seriell port, parallellport, infraröd anslutning (IR) och Bluetooth.

För att aktivera Acer eLock Management måste du först ange ett lösenord. När inställningarna är klara kan du sätta lås på önskade enhetstyper. Spärren/spärrarna aktiveras direkt utan att datorn måste startas om, och gäller även efter omstart, tills du häver dem.



**Obs:** Om du tappar bort eller glömmer lösenordet finns det inga andra sätt att återställa det utom att omformatera datorn eller ta med den till ett Acer kundservicecenter. Försäkra dig noga om att du memorerat eller skrivit ner ditt lösenord.



## Acer ePerformance Management

Acer ePerformance Management är ett systemoptimeringsverktyg som ökar prestanda hos din Acer notebook. Det innehåller följande alternativ för att hjälpa dig att förbättra systemets prestanda:

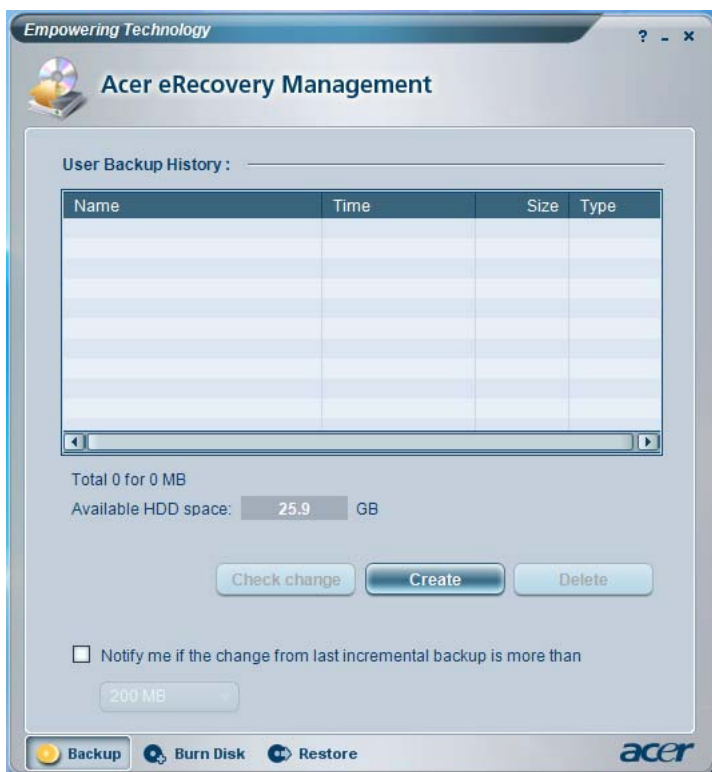
- Memory optimization (Minnesoptimering) — frigör oanvänt minne och övervakar minnesanvändning.
- Disk optimization (Diskoptimering) — tar bort onödiga objekt och filer.
- Speed optimization (Hastighetsoptimering) — förbättrar användbarheten och prestanda hos Windows XP.



## Acer eRecovery Management

Acer eRecovery Management är ett kraftfullt verktyg som eliminerar behovet av återställningsskivor från tillverkaren. Verktöget Acer eRecovery Management finns i en gömd partition på din dators hårddisk. Säkerhetskopior skapade av användaren lagras på hårddiskenhet D:\. Acer eRecovery Management har följande funktioner:

- Lösenordsskydd.
- Återställning av program och drivrutiner.
- Säkerhetskopior av data och avbildningar:
  - Säkerhetskopiering till hårddisk (ange återställningspunkt).
  - Säkerhetskopiera till CD/DVD.
- Återställningsverktyg för säkerhetskopior av data och avbildningar:
  - Återställ från en gömd partition (fabriksinställning).
  - Återställ från hårddisk (senaste användardefinierade återställningspunkt).
  - Återställ från CD/DVD.



Se "Acer eRecovery Management" på sidan 73 i AcerSystem User's Guide för ytterligare information.



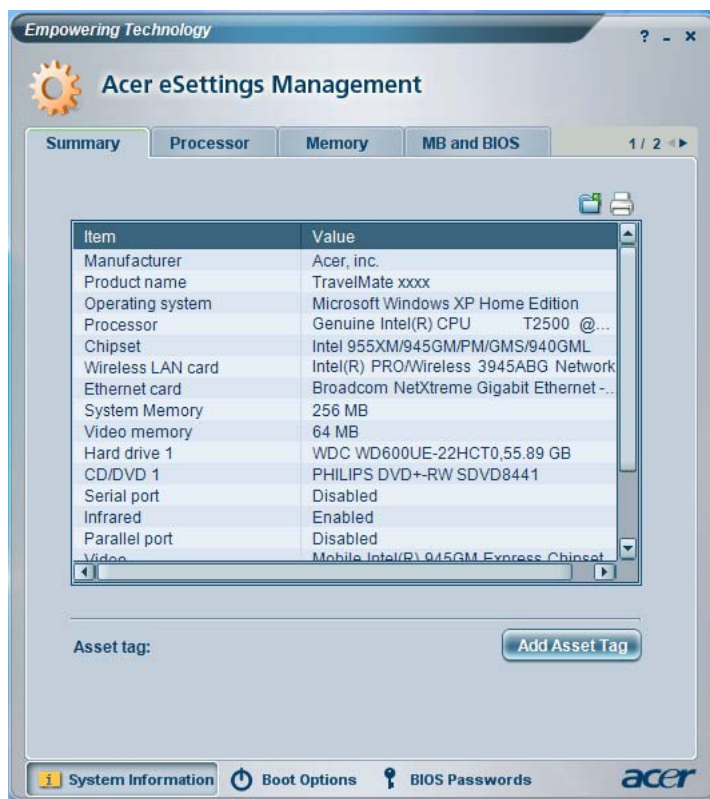
**Obs:** Om ingen återställnings-CD eller system-CD följde med datorn vid leverans använder du funktionen "System backup to optical disk" i Acer eRecovery Management för att bränna en image som säkerhetskopiering på CD eller DVD. Koppla ur all kringutrustning från datorn (förutom den externa Acer ODD [optiska läsaren], om du har en sådan), även din Acer ezDock, för att få bästa resultat när du återställer systemet med CD-skiva eller Acer eRecovery Management.

## Acer eSettings Management

Med Acer eSettings Management kan du inspektera maskinvaruspecifikationer, ändra BIOS-lösenord och andra Windowsinställningar samt övervaka att systemet fungerar som det ska.

Acer eSettings Management har även följande funktioner:

- Ett lättfattligt grafiskt användargränssnitt för navigering.
- Visar systemets allmäntillstånd och möjliggör avancerad övervakning för erfarna användare.



## Acer eNet Management

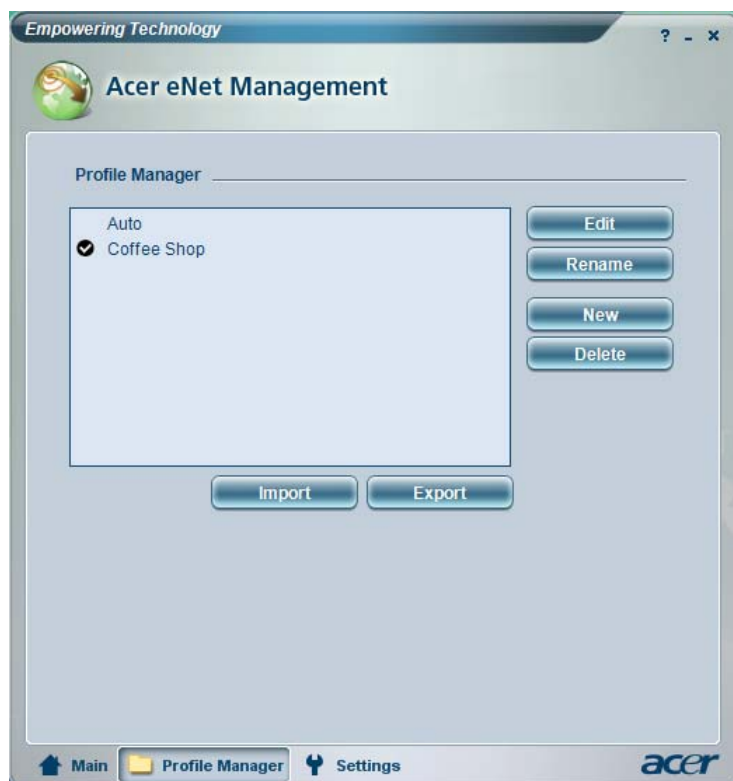
(på vissa modeller)

Acer eNet Management gör det lätt att snabbt ansluta till både fasta och trådlösa nätverk på en mängd olika platser. Gör så här för att starta verktyget: Klicka antingen på ikonen **"Acer eNet Management"** i din bärbara dator, eller starta programmet från Startmenyn. Du kan även välja att Acer eNet Management ska startas automatiskt när du startar datorn.

Acer eNet Management känner automatiskt av de bästa inställningarna för varje ny plats, och erbjuder dessutom friheten att manuellt justera inställningarna så att de överensstämmer med dina behov.



Acer eNet Management kan spara nätverksinställningarna för en viss plats i en profil, och automatiskt använda den profil som passar bäst när du flyttar dig från en plats till en annan. Inställningar som lagras är exempelvis inställningar för nätverksanslutning (IP och DNS-inställningar, AP-detaljer för trådlösa nätverk osv.) och standardskrivare. Av integritets- och säkerhetsskäl lagras inte användarnamn och lösenordsinformation i Acer eNet Management.





## Acer ePower Management

Acer ePower Management har ett rakt och enkelt användargränssnitt. För att starta det väljer du Acer ePower Management från Empowering Technology-gränssnittet.

### AC mode (Adapterläge)

Standardinställningen är "Maximum Performance" (Maximal prestanda). Det går att reglera processorhastighet, LCD-skärmens ljusstyrka och andra inställningar, och att klicka på knappar för att slå på/stänga av följande funktioner: Trådlöst nätverk, Bluetooth, CardBus, FireWire(1394), fast nätverk och optisk läsenhet om sådan stöds.

### DC mode (Batteriläge)

Det finns fyra fördefinierade profiler - Entertainment (Underhållning), Presentation (Presentationer), Word processing (Ordbehandling) och Battery Life (Batteritid). Du kan även definiera upp till tre av dina egna profiler.

Så här skapar du en ny energiprofil:

- 1 Ändra energiinställningar till önskat läge.
- 2 Klicka på **"Save as ..."** (Spara som...) för att spara som en ny energiprofil.
- 3 Namnge den nya profilen.
- 4 Välj om profilen är till för adapterläge eller batteriläge och klicka sedan på **OK**.
- 5 Den nya profilen visas nu i listan över profiler.

## Batteristatus

I panelen längst ner till vänster av fönstret ser du en uppskattning av batteriets återstående livslängd baserat på nuvarande användning.



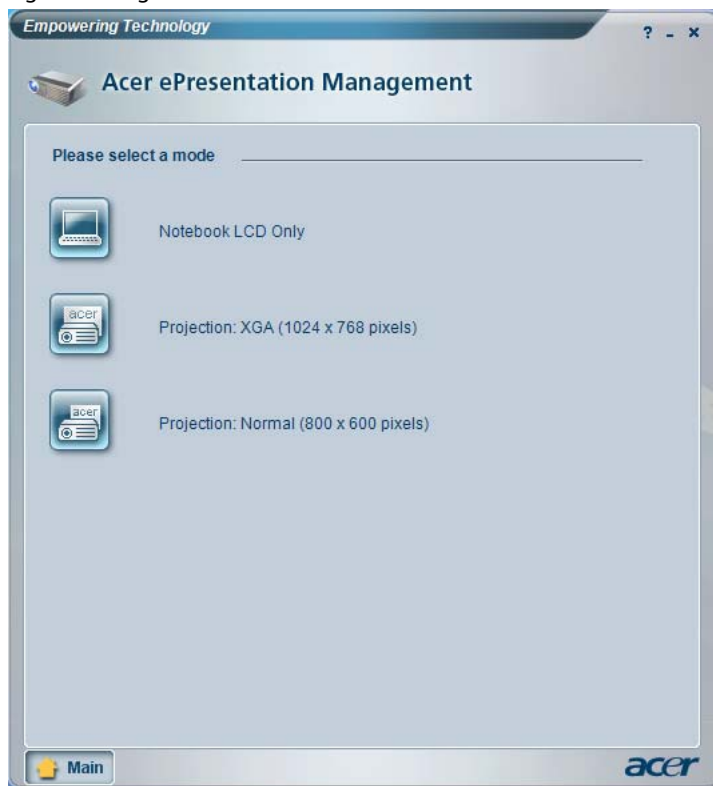
Klicka på **"Settings"** (Inställningar) för ytterligare alternativ:

- Ställa in alarm.
- Återställa fabriksinställningarna.
- Välja vilka åtgärder som ska vidtas när skärmlocket är stängt eller strömbrytaren är intryckt.
- Ställa in lösenord för åtkomst till datorn efter viloläge eller vänteläge.
- Visa information om Acer ePower Management.



## Acer ePresentation Management

Acer ePresentation Management gör det möjligt att projicera datorns skärmbild på en extern bildskärm eller en projektor med tangentkombinationen Fn + F5. Om hårdvara för automatisk avkänning finns i systemet och den externa visningsenheten har stöd för den, kommer systemets visningsenhet att slås av automatiskt när en extern visningsenhet ansluts till systemet. För projektorer och externa enheter som inte känns av automatiskt startar du Acer ePresentation Management för att välja en lämplig visningsinställning.

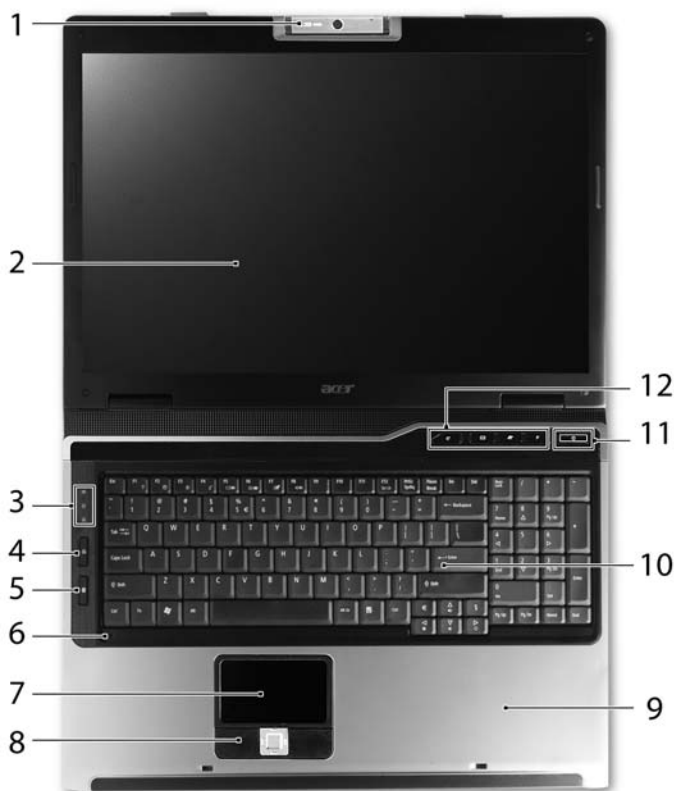


**Obs:** Om den återställda upplösningen inte är korrekt efter att projektorn har kopplats bort eller om du behöver använda en extern upplösning som inte stöds av Acer ePresentation Management, justerar du visningsinställningarna med hjälp av Visningsegenskaper eller funktionen som tillhandahålls av grafikleverantören.



# Beskrivning av din bärbara Acer-dator

När du har installerat datorn enligt illustration på instruktionsfolder **Bara till en början...** är det dags att vi tar en närmare titt på din nya, bärbara Acer-dator.

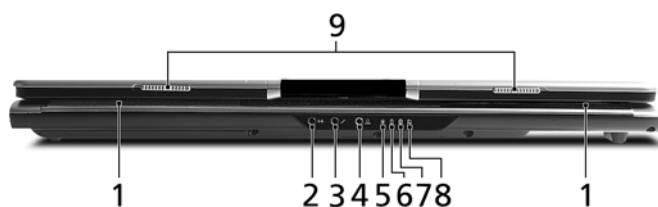
## Vy över framsidan










#	Ikön	Detalj	Beskrivning
1		Inbyggd kamera	1,3/0,31-megapixel webbkamera för videokommunikation (på vissa modeller).
2		Bildskärm	Kallas även Liquid-Crystal Display (LCD), visar utdata från datorn.

#	Ikon	Detalj	Beskrivning
3		Statusindikatorer	Lysdioder (Light-Emitting Diodes; LEDs) som lyser för att visa status hos datorns olika funktioner och delar.
4		Knapp för trådlös kommunikation	Aktiverar/avaktiverar den trådlösa funktionen. Tänds för att indikera status hos trådlöst nätverk (WLAN).
5		Knapp för Bluetooth-kommunikation	Aktiverar/avaktiverar Bluetooth-funktionen. Tänds för att indikera status hos Bluetooth.
6		Mikrofon	Inbyggd mikrofon för ljudinspelning.
7		Pekplatta	Pekenhet som reagerar på beröring, och har samma uppgift som en datormus.
8		Klicka på knapparna (vänster, mitten och höger)	Vänster och höger knapp fungerar som vänster och höger knapp på en mus. Knappen i mitten fungerar som en fyrvägs-skrollknapp.
9		Handlovsstöd	Handlovsstödet ger bekvämt stöd för händerna när du använder datorn.
10		Tangentbord	Används för att mata in data i datorn.
11		Av/på-knapp	Används för att slå av och på datorn.
12		Snabbstartknappar	Knappar för att starta program du ofta använder. Se <b>"Snabbstartknappar" på sidan 27</b> för ytterligare information.

## Vy framifrån med nedfälld skärm




#	Ikon	Detalj	Beskrivning
1		Högtalare	Vänster och höger högtalare som ger stereoljud.
2		Ingång för linje in	Ingång för externa ljudenheter (t.ex. CD-spelare, freestyle).

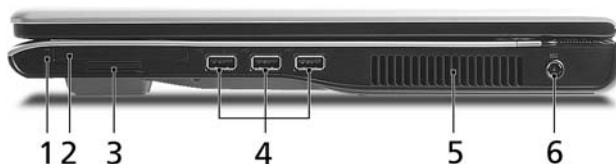
#	Ikön	Detalj	Beskrivning
3		Ingång för mikrofon	Anslutning för extern mikrofoner.
4		Utgång för hörlurar/ högtalare/linje ut med S/PDIF-stöd.	Anslutning för externa ljudenheter (t.ex. högtalare, hörlurar).
5		På-indikator	Anger om datorn är av eller på.
6		Batteriindikator	Anger status för datorns batteri.
7		Indikator för Bluetooth- kommunikation	Tänds för att indikera status hos Bluetooth.
8		Indikator för trådlös kommunikation	Tänds för att indikera status hos trådlöst nätverk (WLAN).
9		Låsspärr	Låser fast och frigör bildskärmslocket.





## Vy från vänster



#	Ikön	Detalj	Beskrivning
1		Skåra för Kensingtonlås	För anslutning av ett Kensington- kompatibelt säkerhetslås för datorer.
2		Optisk läsenhet	Inbyggd optisk läsenhet; avsedd för CD- eller DVD-skivor (laddning i öppning eller fack beroende på modell).
3		Åtkomstindikator för optisk läsenhet	Tänds när den optiska läsenheten arbetar (placeringen beror på modellen).
4		Utmatningsknapp för optisk läsenhet	Matar ut skivan från den optiska läsenheten (placeringen beror på modellen).
5		Hål för mekanisk utmatning	Matar ut skivluckan från den optiska läsenheten när datorn är avstängd (placeringen beror på modellen).



## Vy från höger





#	Ikon	Detalj	Beskrivning
1		Utmatningknapp för PC-kortfack	Matar ut PC-kortet från facket.
2		PC-kortfack	Tar ett Type II PC-kort.
3		5-i-1-kortläsare	Accepts Secure Digital (SD), MultiMediaCard (MMC), Memory Stick (MS), Memory Stick PRO (MS PRO), xD-Picture Card (xD).
4		3 USB 2.0-portar	Anslutning för USB 2.0-enheter (t.ex. USB-mus, USB-kamera).
5		Ventilationsöppningar	Håller datorn sval även efter lång användning.
6		Nätströmsingång	Anslutning för nätadapter.

## Vy bakifrån

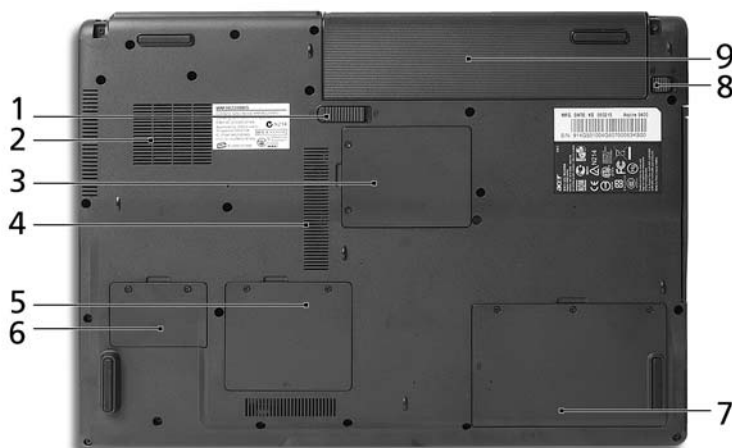


#	Ikon	Detalj	Beskrivning
1		USB 2.0-port	Anslutning för USB 2.0-enheter (t.ex. USB-mus, USB-kamera).
2		Port för extern display (VGA)	Anslutning till en visningsenhet (t.ex. extern bildskärm, LCD-projektor).



#	Ikon	Detalj	Beskrivning
3		Modem (RJ-11) port	Ansluts till en telefonlinje.
4		Ethernet-port (RJ-45)	Ansluts till ett nätverk av typ Ethernet 10/100/1000.
5		Batteriladdning	Tillför ström till datorn.

## Vy underifrån



#	Detalj	Beskrivning
1	Frigöringshake för batteriet	Lossar batteriet så att det kan tas bort.
2	Kylfläkt	Hjälper till att kyla ned datorn. <b>OBS:</b> Täck eller blockera aldrig öppningen till fläkten.
3	Mini PCI-kortfack	Utrymme avsett för datorns Mini PCI-kort.
4	Ventilationsöppningar	Håller datorn sval även efter lång användning.
5	Minnesplats	Här finns datorns huvudminne.
6	PCI Express minikortfack	Plats för datorns PCI Express minikort.
7	Hårddiskfack	Utrymme för datorns hårddisk (fastskruvad).
8	Batterilås	Låser batteriet på plats.
9	Batterifack	Utrymme avsett för datorns batteri.

# Specifikationer

---

## Operativsystem


- Windows® Vista™ Capable
- Äkta Windows® XP Home Edition (Service Pack 2)
- Äkta Windows® XP Professional (Service Pack 2)
- Äkta Windows® XP Media Center Edition 2005 (Rollup 2)
- Äkta Windows® XP Professional x64 Edition (för Aspire 9420 -serien)



Windows® Vista™-förberedda datorer levereras med Windows® XP installerat och går att uppgradera till Windows® Vista™. Mer information om Windows® Vista™ och hur man uppgraderar finns på: [Microsoft.com/windowsvista](http://Microsoft.com/windowsvista).

---

Plattform	<p><b>Aspire 9420 -serien</b></p> <p>Intel® Centrino® Duo mobil teknik med:</p> <ul style="list-style-type: none"> <li>• Intel® Core™ 2 Duo-processor T7200/ T7400/T7600 (4 MB L2-cache, 2,0/2,16/2,33 GHz, 667 MHz FSB) och T5500/T5600 (2 MB L2-cache, 1,66/1,83 GHz, 667 MHz FSB), med stöd för Intel® EM64T</li> <li>• Mobile Intel® 945GM/PM Express chipset</li> <li>• Intel® PRO/Wireless 3945ABG nätverksanslutning (dubbla band, trippelläge 802.11a/b/g) Wi-Fi CERTIFIED™-lösning med stöd för trådlös Acer SignalUp™ teknik</li> </ul>
	<p><b>Aspire 9410 -serien</b></p> <p>Intel® Centrino® Duo mobil teknik med:</p> <ul style="list-style-type: none"> <li>• Intel® Core™ Duo-processor T2300/T2400/T2500/T2600 (2 MB L2-cache, 1,66/1,83/2,0/2,16 GHz, 667 MHz FSB)</li> <li>• Mobile Intel® 945GM/PM Express chipset</li> <li>• Intel® PRO/Wireless 3945ABG nätverksanslutning (dubbla band, trippelläge 802.11a/b/g) Wi-Fi CERTIFIED™-lösning med stöd för trådlös Acer SignalUp™ teknik</li> </ul>
	<p><b>Aspire 7110 -serien</b></p> <ul style="list-style-type: none"> <li>• Intel® Celeron® M-processor 410/420/430 (1 MB L2-cache, 1,46/1,60/1,73 GHz, 533 MHz FSB)</li> <li>• Mobile Intel® 940GML Express chipset</li> <li>• Acer InviLink™ 802.11b/g Wi-Fi CERTIFIED™ lösning med stöd för trådlös Acer SignalUp™ teknik</li> </ul>
Arbetsminne	<p><b>Aspire 9420/9410 -serien</b></p> <ul style="list-style-type: none"> <li>• Upp till 2 GB DDR2 533/667 MHz minne, uppgraderingsbart till 4 GB med två soDIMM-moduler (stöd för dubbla kanaler)</li> </ul> <p><b>Aspire 7110 -serien</b></p> <ul style="list-style-type: none"> <li>• Upp till 1 GB DDR2 533 MHz minne, uppgraderingsbart till 2 GB med två soDIMM-moduler (stöd för dubbla kanaler)</li> </ul>

Bildskärm och grafik	<ul style="list-style-type: none"> <li>17,1" WXGA+ 200-nit Acer CrystalBrite™ TFT LCD-färgskärm, pixelupplösning 1440 x 900, med stöd för samtidig visning av flera fönster på två skärmar med hjälp av Acer GridVista™</li> <li>NVIDIA® GeForce® Go 7300 upp till 512 MB TurboCache™ (256 MB dedicerat GDDR2 VRAM; 256 MB delat systemminne), stöd för Microsoft® DirectX® 9.0, Shader Model 3.0, OpenEXR High Dynamic Range-teknik (HDR), NVIDIA® PowerMizer® 6.0, PCI Express® eller</li> <li>Mobile Intel® 945GM/940GML Express chipuppsättning med integrerad 3D-grafik och Intel® Graphics Media Accelerator (GMA) 950, upp till 224 MB delat systemminne, stöd för Microsoft® DirectX® 9.0 och PCI Express® samt två oberoende bildskärmar</li> <li>16,7 miljoner färger</li> <li>Maskinvara med kapacitet för MPEG-2/DVD</li> <li>Acer CinemaVision™ teknik (Acer Arcade™)</li> <li>Acer ClearVision™ teknik (Acer Arcade™)</li> </ul>
	 <p>Allokering av TurboCache™-minne varierar beroende på konfiguration.</p>
Undersystem för lagring	<ul style="list-style-type: none"> <li>60/80/100/120 GB eller större hårddiskenhet</li> <li>Alternativ för optisk läsenhet: <ul style="list-style-type: none"> <li>DVD-Super Multi dubbla lager</li> <li>DVD-Dual-enhet för dubbla lager</li> <li>DVD/CD-RW-comboenhet</li> </ul> </li> <li>5-i-1-kortläsare med stöd för Secure Digital (SD), MultiMediaCard (MMC), Memory Stick® (MS), Memory Stick PRO™ (MS PRO), xD-Picture Card™ (xD)</li> </ul>
Mått och vikt	<ul style="list-style-type: none"> <li>Med Acer OrbiCam™ <ul style="list-style-type: none"> <li>400 (B) x 295 (D) x 31,4/39,9 (H) mm (15,73 x 11,62 x 1,57 tum)</li> <li>3,81 kg (8,39 lbs.) - 8-cells litiumjonbatteri</li> <li>3,68 kg (8,10 lbs.) - 6-cells litiumjonbatteri</li> </ul> </li> <li>Utan Acer OrbiCam™ <ul style="list-style-type: none"> <li>400 (B) x 295 (D) x 31,4/39,9 (H) mm (15,75 x 11,61 x 1,24/1,57 tum)</li> <li>3,79 kg (8,35 lbs.) - 8-cells litiumjonbatteri</li> <li>3,66 kg (8,06 lbs.) - 6-cells litiumjonbatteri</li> </ul> </li> </ul>

Undersystem för strömförsörjning	<ul style="list-style-type: none"> <li>• ACPI 2.0 CPU-strömhänteringsstandard: stöder vänteläge och viloläge för att spara ström</li> <li>• 71 W 4800 mAh (8-cells) eller 44 W 4000 mAh (6-cells) litiumbatteripaket</li> <li>• Acer QuicCharge™-teknik: <ul style="list-style-type: none"> <li>• 80% laddning efter 1 timme</li> <li>• 2 timmars snabbaddning med avstängt system</li> <li>• 2,5-timmars laddning-vid-användning</li> </ul> </li> <li>• 3-stifts 90 W nätadapter</li> </ul>
Enheter för extern anslutning	<ul style="list-style-type: none"> <li>• Tangentbord med 105/106 tangenter</li> <li>• Pekplatta med fyrvägs-skrollknapp</li> <li>• Fyra snabbstartknappar</li> <li>• Två lysdiodsknappar: WLAN, Bluetooth®</li> </ul>
Ljud	<ul style="list-style-type: none"> <li>• Ljudsystem med två inbyggda högtalare</li> <li>• Stöd för Intel® High-Definition-ljud</li> <li>• Sound Blaster Pro™- och MS Sound-kompatibel</li> <li>• Stöd för S/PDIF (Sony/Philips Digital Interface) för digitala högtalare</li> <li>• Inbyggd mikrofon</li> </ul>
Kommunikation	<ul style="list-style-type: none"> <li>• Acer Video Conference med stöd för Voice and Video over Internet Protocol (VVoIP) via Acer OrbiCam™ och Acer Bluetooth® VoIP-telefon som tillval</li> <li>• Acer OrbiCam™ 1,3/0,31 megapixlars CMOS-kamera med (på vissa modeller): <ul style="list-style-type: none"> <li>• 225 graders ergonomisk rotation</li> <li>• Acer VisageOn™-teknik (endast för kameramodeller med 1,3 megapixlar)</li> <li>• Acer PrimaLite™-teknik</li> </ul> </li> <li>• Modem: 56K ITU V.92 med PTT-godkänt, klar för Wake-on-Ring</li> <li>• LAN: gigabit Ethernet; klar för Wake-on-LAN</li> <li>• WPAN: Bluetooth® 2.0+EDR (Enhanced Data Rate)</li> <li>• WLAN: Intel® PRO/Wireless 3945ABG nätverksanslutning (dubbla band, trippelläge 802.11a/b/g) Wi-Fi CERTIFIED™ lösning med stöd för Acer SignalUp™ trådlös teknik (för Aspire 9420/9410 -serien)</li> <li>• WLAN: integrerad Acer InviLink™ 802.11b/g Wi-Fi CERTIFIED™ lösning med stöd för Acer SignalUp™ trådlös teknik (för Aspire 7110 -serien)</li> </ul>

I/O-gränssnitt	<ul style="list-style-type: none"> <li>• PC-kortfack (ett Type II)</li> <li>• 5-i-1-kortläsare (SD/MMC/xD/MS/MS PRO)</li> <li>• Fyra USB 2.0-portar</li> <li>• Port för extern display (VGA)</li> <li>• Utgång för hörlurar/högtalare/linje ut med S/PDIF-stöd.</li> <li>• Ingång för mikrofon</li> <li>• Ingång för linje in</li> <li>• Ethernet-port (RJ-45)</li> <li>• Modem (RJ-11) port</li> <li>• Nätströmsingång för nätadapter</li> </ul>
Säkerhet	<ul style="list-style-type: none"> <li>• Skåra för Kensingtonlås</li> <li>• Lösenord för BIOS, användare och övervakare</li> </ul>
Programvara	<ul style="list-style-type: none"> <li>• Acer Empowering Technology               <ul style="list-style-type: none"> <li>• Acer eDataSecurity Management (på vissa modeller)</li> <li>• Acer eLock Management</li> <li>• Acer ePerformance Management</li> <li>• Acer eRecovery Management</li> <li>• Acer eSettings Management</li> <li>• Acer eNet Management (på vissa modeller)</li> <li>• Acer ePower Management</li> <li>• Acer ePresentation Management</li> </ul> </li> <li>• Acer GridVista™</li> <li>• Acer Arcade™</li> <li>• Acer Launch Manager</li> <li>• Norton AntiVirus™</li> <li>• Adobe® Reader®</li> <li>• CyberLink® PowerProducer™</li> <li>• NTI CD-Maker™</li> </ul>
Tillval och tillbehör	<ul style="list-style-type: none"> <li>• Acer Bluetooth® VoIP-telefon</li> <li>• 512 MB, 1 eller 2 GB DDR2 533/667 MHz soDIMM-moduler</li> <li>• 8-cells litiumjonbatteri</li> <li>• 6-cells litiumjonbatteri</li> <li>• 3-stifts 90 W nätadapter</li> <li>• Extern USB-ansluten diskettstation</li> </ul>

Miljö	<ul style="list-style-type: none"><li>• Temperatur:<ul style="list-style-type: none"><li>• Vid drift: 5 °C till 35 °C</li><li>• Utom drift: -20 °C till 65 °C</li></ul></li><li>• Luftfuktighet (icke-kondenserande):<ul style="list-style-type: none"><li>• Vid drift: 20% till 80%</li><li>• Utom drift: 20% till 80%</li></ul></li></ul>
Systemkompatibilitet	<ul style="list-style-type: none"><li>• ACPI</li><li>• DMI 2.0</li><li>• Mobile PC 2002</li><li>• Wi-Fi®</li></ul>
Garanti	Ett års internationell resegaranti (International Travelers Warranty; ITW)



.....








**OBS!** Specifikationerna som anges ovan är endast avsedda i referenssyfte. Den exakta konfigurationen i din dator beror på vilken modell du har köpt.

# Indikatorer

Datorn har sju lättavlästa statusindikatorer:



Indikatorerna på frontpanelen syns även när datorhöljet är stängt.

Ikön	Funktion	Beskrivning
	HDD	Tänds när hårddisken arbetar.
	Caps Lock	Lyser när skiftlåset (Caps Lock) aktiveras.
	NumLk	Lyser när det numeriska låset (NumLk) aktiveras.
	Strömindikator	Lyser när datorn är påslagen.
	Batteriladdning	Lyser när batteriet laddas.
	Bluetooth kommunikation	Tänds för att indikera status hos Bluetooth.
	Trådlöst nätverk (WLAN)	Tänds för att indikera status hos trådlöst nätverk (WLAN).



1. **Laddar:** Lyser orange när batteriet laddas.

2. **Fulladdad:** Lyser grönt då datorn är ansluten till nätström.



# Snabbstartknappar

Det finns flera praktiskt placerade snabbstartsknappar. De första tre är tänkta som snabbtangenter för e-post, webbläsare och Empowering Key < **e** > Den fjärde knappen är en programmerbar tangent.

Tryck på < **e** > för att köra Acer Empowering Technology. Se avsnittet **"Acer Empowering Technology" på sidan 1**. Knapparna för e-post och webbläsare är förinställda för de valda standardprogrammen för dessa applikationer, men kan ändras av användaren. För att ändra hänvisningen för knapparna för e-post, webbläsare samt den programmerbara knappen använder du Acer-programmet Launch Manager.

Se **"Launch Manager" på sidan 45**.



Snabbstartknappar	Standardprogram
<b>e</b>	Acer Empowering Technology (kan programmeras om av användaren)
E-post	E-postprogram (kan programmeras om av användaren)
Webbläsare	Webbläsarprogram (kan programmeras om av användaren)
<b>P</b>	Kan programmeras om av användaren

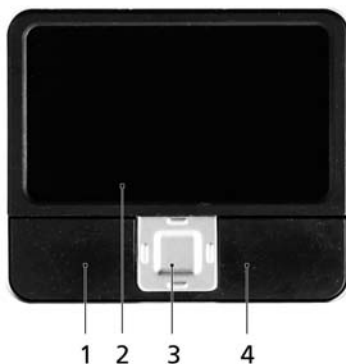
# Pekplatta

Den inbyggda pekplattan är en pekenhet som känner av rörelser på ytan. Det betyder att pekaren svarar på fingrets rörelse när du rör vid pekplattan. Handlovsstödet centrala placering ger optimal komfort och stöd.



## Grunder för användning av pekplattan

Nedan beskrivs hur du använder pekplattan:



- Flytta pekaren genom att flytta fingret över pekplattan **(2)**.
- Du kan markera objekt eller utföra funktioner genom att trycka på vänster **(1)** och högerknappen **(4)** vid nedre kanten av pekplattan. De två knapparna fungerar som vänster- och högerknapparna på en mus. Att klicka med fingret på pekplattan har samma effekt som att klicka på vänster musknapp.
- Använd fyrvägs-skrollknappen **(3)** i mitten för att rulla uppåt eller nedåt och åt vänster och höger på sidan. Knappen simulerar markören när du klickar på rullisten till höger i Windows-program.

Funktion	Vänster knapp (1)	Höger knapp (4)	Pekplatta (2)	Mitten knapp (3)
Utför	Klicka snabbt två gånger.		Tryck två gånger (med samma hastighet som du dubbelklickar med en musknapp).	
Markera	Klicka en gång.		Tryck en gång.	
Dra	Klicka och håll ned, dra sedan pekaren genom att flytta fingret på pekplattan.		Tryck två gånger (med samma hastighet som du dubbelklickar med en musknapp) och håll sedan kvar fingret på pekplattan efter det andra trycket och dra pekaren.	
Visa snabbmeny		Klicka en gång.		
Rulla				Klicka och håll ned upp/ned/vänster/höger.



.....

**Obs:** Håll pekplattan ren och torr och använd den bara när dina fingrar är rena och torra. Pekplattan är känslig för fingerrörelser. Det betyder att lättare beröring ger bättre respons. Pekplattan svarar inte bättre för att du trycker hårdare på den.



.....

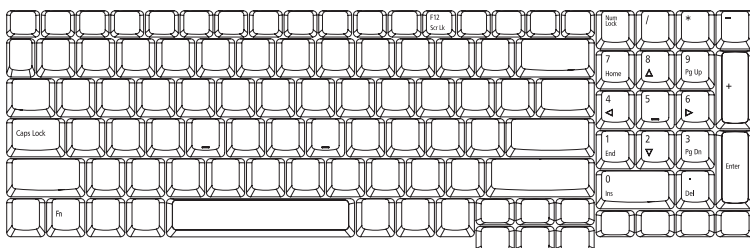
**Obs:** Vertikal och horisontell bläddring är aktiverad i pekplattan som standard. Den kan avaktiveras under musinställningarna i Windows kontrollpanel.

# Använda tangentbordet

Tangentbordet har normalstora tangenter och en inbyggd numerisk knappsats, separata markörtangenter, Windows-tangenter, funktionstangenter och specialtangenter.

## Låstangenter och den inbyggda numerisk knappsatsen

Tangentbordet har tre låstangenter som du kan slå av och på.



Låstangent	Beskrivning
Caps Lock	När skiftlåset (Caps Lock) är aktiverat skrivs alla bokstäver med versaler.
NumLk	Om NumLk är på är den numeriska knappsatsen på höger sida i numeriskt läge. Tangenterna fungerar som en miniräknare (komplett med de matematiska symbolerna +, -, * och /). Om NumLk är av har tangenterna markör- och andra genvägsfunktioner.
Scr Lk <Fn> + <F12>	När rullningslåset (Scr Lk) är aktiverad flyttas skärmbilden en rad uppåt eller nedåt när du trycker på upp- eller nedpilen. Den här funktionen fungerar inte med alla program.



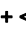






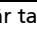

Den inbyggda numeriska knappsatsen fungerar ungefär som den numeriska knappsatsen på ett tangentbord till en skrivbordsdator. Tangenterna utmärks av de små tecknen längst upp till höger. Markörtangenternas symboler är inte tryckta på tangenterna eftersom det i så fall skulle bli väldigt svårt att tyda dem.

Önskad användning	NumLk lås aktiverat	NumLk lås inaktiverat
Siffertangenter på den inbyggda knappsatsen	Skriv siffror på vanligt sätt.	
Markörtangenter på den inbyggda knappsatsen.	Håll ned <↑> när du trycker på markörtangenterna.	Håll ned <Fn> när du trycker på markörtangenterna.

Önskad användning	NumLk lås aktiverat	NumLk lås inaktiverat
Huvudtangenter	Håll ned tangenten <b>&lt;Fn&gt;</b> när du skriver bokstäver på den inbyggda knappsatsen.	Skriv bokstäver på vanligt sätt.

## Windows-tangenter

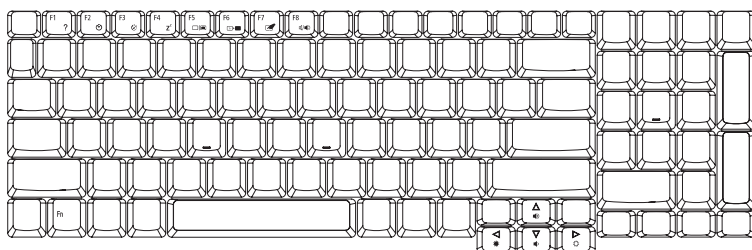
På tangentbordet finns två tangenter som kan användas för att utföra Windows-specifika funktioner.

Tangent	Beskrivning
	<p>När den ensam trycks ned, har den här knappen samma funktion som Start-knappen i Windows startmeny. Kombinationer med andra tangenter utför genvägsfunktioner. Nedan följer några exempel:</p> <p> + : Aktivera nästa knapp i aktivitetsfältet.</p> <p> + <b>&lt;E&gt;</b>: Utforska Den här datorn.</p> <p> + <b>&lt;F1&gt;</b>: Öppnar Hjälp- och supportcenter.</p> <p> + <b>&lt;F&gt;</b>: Öppnar fönstret Sökresultat.</p> <p> + <b>&lt;R&gt;</b>: Visa dialogrutan Kör.</p> <p> + <b>&lt;M&gt;</b>: Minimera alla fönster.</p> <p> +  + <b>&lt;M&gt;</b>: Ångra minimera alla fönster.</p>
	<p>Den här tangenten gör samma sak som ett klick på höger musknapp, nämligen öppnar programmets snabbmeny.</p>

## Snabbtangenter

Med snabbtangenter kan du snabbt och enkelt få åtkomst till de flesta av datorns kontroller, t.ex. bildskärmens ljusstyrka, ljudvolym och BIOS-inställningarna.

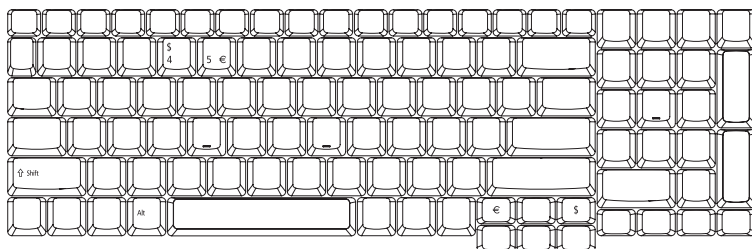
Du aktiverar en snabbtangent genom att hålla ned **<Fn>** innan du trycker på den andra tangenten i snabbtangentskombinationen.



Snabbtangent	Ikön	Funktion	Beskrivning
<Fn> + <F1>	?	Hjälp för snabbtangenter	Visa hjälp för snabbtangenter.
<Fn> + <F2>		Acer eSettings	Startar Acer eSettings i Acer Empowering Technology. Se " <b>Acer Empowering Technology</b> " på sidan 1.
<Fn> + <F3>		Acer ePower Management	Startar Acer ePower Management i Acer Empowering Technology. Se " <b>Acer Empowering Technology</b> " på sidan 1.
<Fn> + <F4>	Z	Sleep	Placera datorn i vänteläge.
<Fn> + <F5>		Växla bildskärm	Växlar visning mellan datorns bildskärm och en extern monitor (om ansluten) och båda.
<Fn> + <F6>		Skärmsläckare	Stänger av bildskärmens bakgrundsbelysning för att spara ström. Återgå genom att trycka på en valfri tangent.
<Fn> + <F7>		Aktivera pekplatta	Aktivera/inaktivera den interna pekplattan.
<Fn> + <F8>		Aktivera högtalare	Sätt på/stäng av högtalarna.
<Fn> + <↑>		Volym upp	Höjer högtalarvolymen.
<Fn> + <↓>		Volym ned	Sänker högtalarvolymen.
<Fn> + <→>		Öka ljusstyrkan	Ökar bildskärmens ljusstyrka.
<Fn> + <←>		Minska ljusstyrka	Minskar bildskärmens ljusstyrka.

## Specialtangent

Du hittar eurosymbolen och US-dollarsymbolen överst i mitten och/eller längst ner till höger på tangentbordet.



### Eurosymbolen

- 1 Öppna ett program för textredigering eller ordbehandling.
- 2 Tryck antingen direkt på tangenten < € > längst ner till höger på tangentbordet eller håll nere <Alt Gr> och tryck sedan på tangenten <5> längst upp i mitten på tangentbordet.



**Obs:** Eurosymbolen kan inte användas i vissa teckensnitt och program. Mer information finns på [www.microsoft.com/typography/faq/faq12.htm](http://www.microsoft.com/typography/faq/faq12.htm).

### US-dollarsymbolen

- 1 Öppna ett program för textredigering eller ordbehandling.
- 2 Tryck antingen direkt på tangenten < \$ > längst ner till höger på tangentbordet eller håll nere <⇧> och tryck sedan på tangenten <4> längst upp i mitten på tangentbordet.



**Obs:** Denna funktion varierar beroende på språkställningarna.

## Mata ut den optiska enhetsluckan (CD eller DVD)

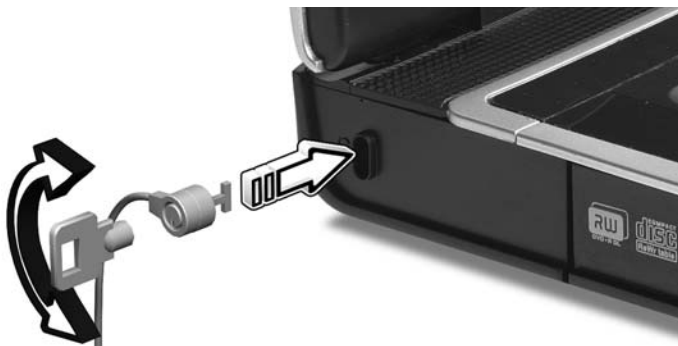
Om du vill mata ut den optiska enhetsluckan när datorn är påslagen trycker du på enhetens utmatningsknapp.



Sätt i ett gem i det mekaniska utmatningshalet för att mata ut det optiska enhetsfacket när datorn är avslagen.

## Använda ett datorlås

Den bärbara datorn levereras med en Kensington-kompatibel säkerhetsskåra för ett säkerhetslås.



Lägg en låsvajer runt ett fast föremål, t.ex. ett bord eller handtaget till en låst skrivbordslåda. Sätt in låset i uttaget och lås det sedan genom att vrida om nyckeln. Vissa modeller är dock nyckellösa.



# Ljud

Datorn levereras med 32-bitars Intel High Definition-ljud och inbyggda stereohögtalare.



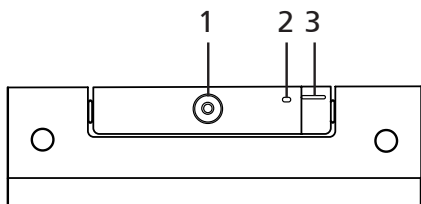
## Justering av volym

Använd snabbknappar för att justera datorns volym på ett enkelt sätt. Se **"Snabbtangenter"** på sidan 31 för mer information om justering av högtalarvolym.

# Acer OrbiCam

Acer OrbiCam är en CMOS-kamera, 1,3/0,31 megapixlar, med praktisk montering längst upp på LCD-panelen. Kamerans 225-graders ergonomiska rotation ger dig möjlighet att ta bilder eller spela in video med hög upplösning från LCD-panelens fram- eller baksida. Acer OrbiCam har fullständigt stöd för Acers videokonferensteknik så att du kan överföra videokonferenser av bästa möjliga kvalitet via en Instant Messenger-tjänst.

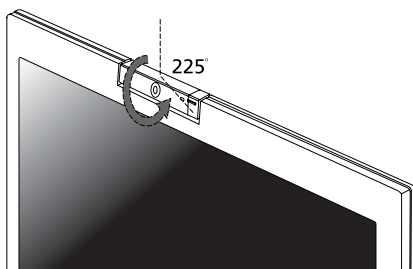
## Lär känna din Acer OrbiCam



#	Detalj
1	Objektiv
2	På-indikator
3	Gummigrepp (endast vissa modeller)

## Rotera Acer OrbiCam

Acer OrbiCam går att vrida 225 grader moturs för att uppnå önskad vinkel. Se illustrationerna nedan.



**OBS!** Vrid INTE kameran medurs eftersom det kan orsaka skador på enheten.

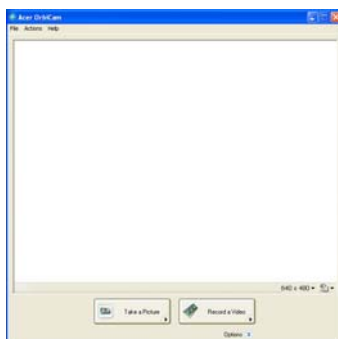
Kameran fästs i 45 graders vinkel för att på ett bekvämt sätt passa ansiktets läge framför eller bakom LCD-skärmen.

## Starta Acer OrbiCam (endast för kameramodeller med 1,3 megapixlar)

Dubbeltklicka på Acer OrbiCam-logotypen på skrivbordet för att starta Acer OrbiCam.

ELLER

Klicka på Start > Alla program > Acer > Acer OrbiCam. Fönstret Acer OrbiCam visas.



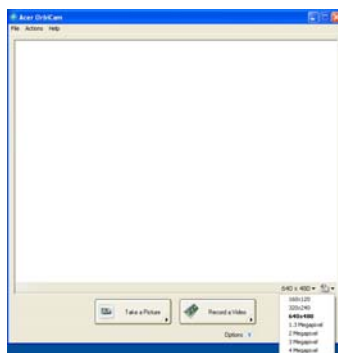
## Ändra inställningar för Acer OrbiCam

### Upplösning

Om du vill ändra upplösning klickar du på den upplösning som visas längst ner till höger på fönstret och väljer sedan önskad upplösning.



**OBS!** Om du ställer in kameraupplösningen som 640 x 480 eller högre ändras inte fönstrets storlek.



## Alternativ

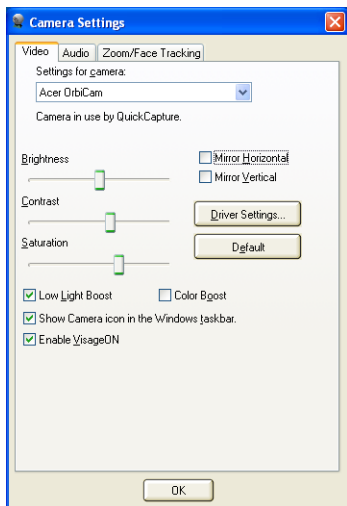
Klicka på **Options** för att visa flikarna **Window**, **Preview** och **Folder**. Använd alternativen för att ändra fönstrets storlek, inställningar för förhandsgranskning och mapp för bilder eller videoinspelningar.



## Kamerainställningar

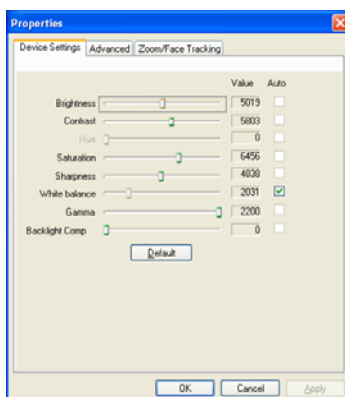
### Grundläggande inställningar

Klicka på ikonen Camera Settings längst ner till höger i fönstret och välj **Camera Settings** på popupmenyn. I det här fönstret kan du justera alternativen **Video**, **Audio** och **Zoom/Face tracking**.



Inställningar för bildtagning och videoinspelning

I fönstret Camera Settings klickar du på knappen **Driver Settings**. Fönstret **Properties** visas.



I **Device Settings** har du möjlighet att ändra kamerans ljusstyrka, kontrast, nyanser, mättnad, skärpa, osv.

I **Advanced Settings** kan du aktivera förstärkningskontroll, implementera bildspegling, välja inställningar för bildförbättring och anti-flimmer, samt slå på och av kameraindikatorn.

Med **Zoom/Face Track Settings** kan du justera zoomnivå och slå på och av funktionen för att följa ansiktet.

## Ta bilder/spela in video

När du vill ta ett foto eller spela in ett videoklipp vrid du Acer OrbiCam till önskad vinkel och trycker sedan på knappen **Take a Picture** eller **Record a Video**. **Visningsprogram för bilder och fax** eller **Windows Media Player** startas automatiskt och visar en förhandsgranskning av fotot/videoklippet.



**OBS!** Alla foton och videor sparas som standard i mappen **Mina bilder** och **Mina videoklipp**.

## Använda Acer OrbiCam som webbkamera

Acer OrbiCam väljs automatiskt som inspelningsenhet i alla Instant Messenger-tillämpningar (IM). Om du vill använda Acer OrbiCam som webbkamera öppnar du IM-tjänsten och väljer sedan funktionen för video/webbkamera. Nu kan du sända från din plats till en IM-partner var som helst i världen.

## Aktivera Acer VisageON (endast för kameramodeller med 1,3 megapixelar)

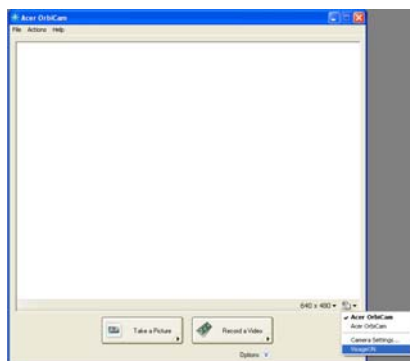
Tekniken **Acer VisageON** har två funktioner: **Ansiktsföljning** och **videoeffekter** (endast vissa modeller). Funktionen för att följa ansiktet spårar huvudrörelser och centrerar ansiktet automatiskt i inspelningsfönstret. Funktionen för videoeffekter gör det möjligt att välja och använda en effekt i videoöverföringen.



**OBS!** Funktionen för att följa ansiktet klarar inte att centrera ansiktet utanför inspelningsfönstrets ram. Små huvudrörelser följs på ett mer effektivt sätt.

Aktivera Acer VisageON:

- 1 Högerklicka på den här ikonen och välj sedan **VisageON** på popupmenyn.



Fönstret VisageON visas.

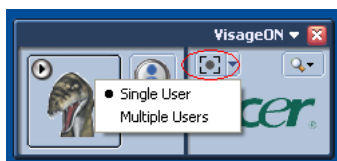


- 2 Välj och använd en videoeffekt på vänstra delen av VisageON-fönstret. Ändra inställningar och alternativ för att följa ansikten på högra delen.

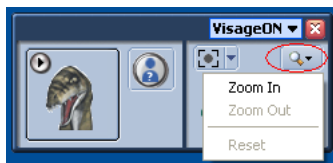
## Använda funktionen för att följa ansiktet

Använda funktionen för att följa ansiktet:

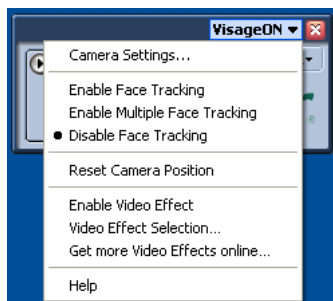
- 1 Klicka på den vänstra ikonens nedåtpilknapp och välj sedan **Single User** eller **Multiple Users** på popupmenyn. I händelse av flera användare centrerar funktionen för att följa ansiktet alla användarnas ansikten i inspelningsfönstret automatiskt och i annat fall centrerar funktionen ansiktet hos den användare som befinner sig närmast kameran.



- 2 Klicka på den högra ikonen för att zooma in/ut eller återställa aktuell vy.



- 3 Klicka på **VisageON** för att visa en popupmeny som möjliggör konfiguration av kameran samt inställningar av ansiktsföljning och videoeffekter.



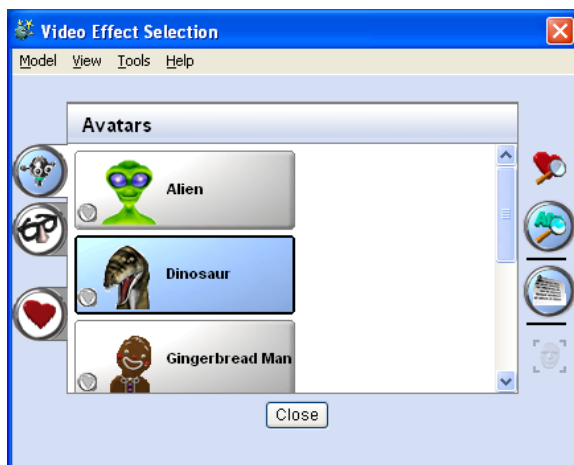
## Använda videoeffekter (endast vissa modeller)

Med funktionen **Video Settings** kan du välja en avatar eller extra videoeffekt på listan. Välja en effekt:

- 1 Klicka på den inringade ikonen för att visa tillgängliga videoeffekter. Fönstret **Video Effect Selection** visas.



- 2 Klicka på den videoeffekt som du vill använda. Den valda effekten visas i videoeffektsdelen i fönstret VisageON.



#### Anmärkningar:

1. Vid användning av avatarer kanske du behöver kalibrera ansiktspunkterna för att få bättre spårning. Följ instruktionerna på skärmen i fönstret VisageON för att fortsätta.
2. Du kan använda videoeffekter vid användning av kameran för IM-chatt/videosessioner eller telefonkonferenser.



# Använda systemverktyg



**Obs:** Systemverktygen fungerar endast under Microsoft Windows XP.

## Acer GridVista (kompatibel med dubbla displayer)

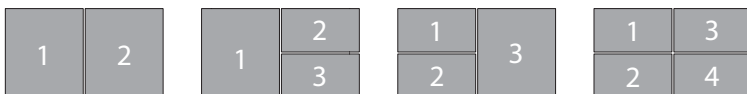


**Obs:** Denna funktion finns endast tillgänglig för vissa modeller.

Så här aktiverar du den bärbara datorns funktion för två bildskärmar. Först ser du till att den andra bildskärmen är ansluten. Sedan väljer du **Start**, **Kontrollpanelen**, **Bildskärm** och klickar på **Inställningar**. Välj ikonen för den andra bildskärmen (2) och klicka sedan i kryssrutan **Utöka Windows-skrivbordet till denna bildskärm**. Slutligen klickar du på **Verkställ** för att de nya inställningarna skall börja gälla och sedan på **OK** för att slutföra processen.



Acer GridVista är en lämplig funktion med fyra fördefinierade visningsinställningar där användaren kan visa flera fönster på samma skärm. För att starta funktionen går du till **Start**, **Alla program** och klickar på **Acer GridVista**. Du kan välja någon av de fyra visningsinställningarna nedan:

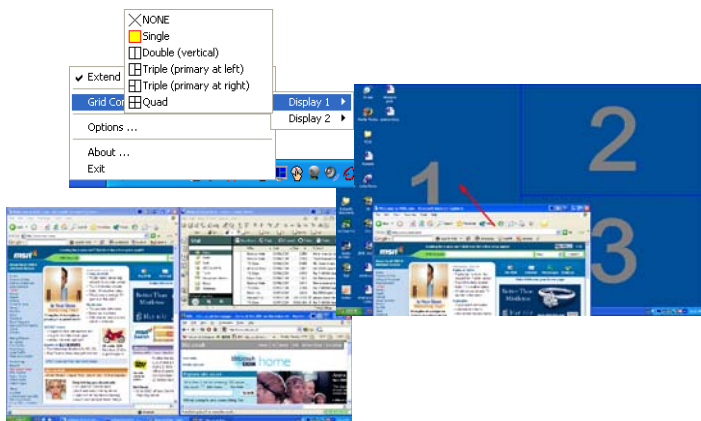


Dubbel (vertikal), Trippel (Huvudfönster till vänster), Trippel (Huvudfönster till höger) eller Kvad

Acer GridVista är kompatibel med dubbla displayer, vilket ger möjlighet att partitionera två displayer oberoende av varandra.

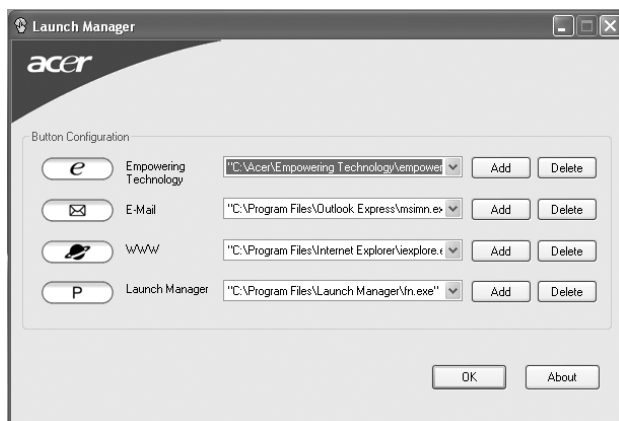
Acer GridVista är lätt att installera:

- 1 Kör Acer GridVista och välj önskad skärmkonfiguration för varje display i aktivitetsfältet.
- 2 Dra och släpp varje fönster till önskad fyrkant.
- 3 Njut av att ha ett smart och välorganiserat skrivbord.



**Obs:** Se till att upplösningen för den andra bildskärmen är inställd enligt tillverkarens rekommenderade värde.

## Launch Manager



Med Launch Manager kan du ställa in de 4 snabbstartknapparna ovanför tangentbordet. I **"Snabbstartknappar"** på sidan 27 finns uppgifter om placering av snabbstartknapparna.

Du får åtkomst till Starthanteraren genom att klicka på **Start, Alla Program,** och sedan **Launch Manager** för att starta programmet.

## Norton AntiVirus

Norton Antivirus är ett antivirusprogram som letar upp och reparerar infekterade filer och säkrar din dator och data på den mot virusangrepp.

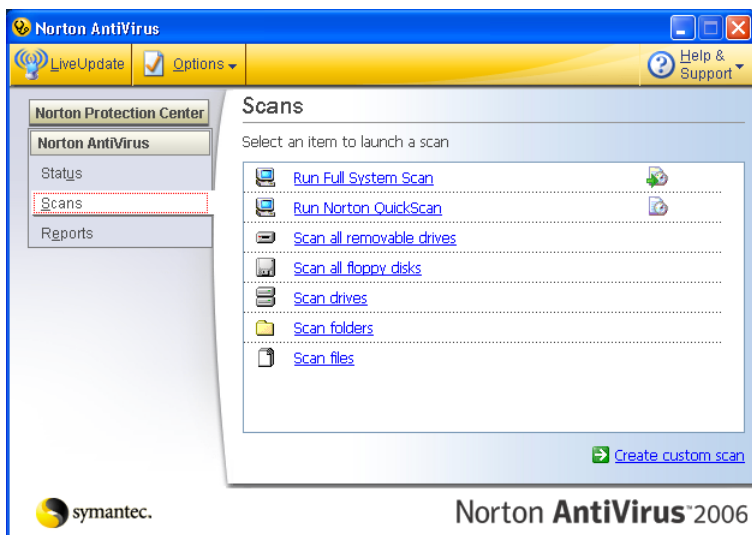
### Hur söker jag efter virus med Norton AntiVirus?

En fullständig systemskanning söker i alla filer i datorn. Gör så här:

- 1 Starta Norton AntiVirus.

Dubbeltklicka på ikonen **Norton AntiVirus** på Skrivbordet eller klicka på **Start** menyn i verktygsfältet, markera **Program**, och välj **Norton AntiVirus**.

- 2 Klicka på **Scans** i huvudfönstret på Norton AntiVirus.



- 3 Klicka på **Run Full System Scan** i rutan **Scans**.

- 4 När du tittat färdigt på sammanfattningen klickar du på **Finished**.

Du kan schemalägga virusskanningar med egna inställningar som körs utan övervakning på angivna datum och tider eller enligt regelbundna intervall. Om du använder datorn när den schemalagda skanningen börjar, körs den i bakgrunden så att du inte behöver avbryta ditt arbete.

För mer information, se Norton AntiVirus hjälpmeny.

# Vanliga frågor

Nedanstående lista beskriver situationer som kan uppstå när du använder datorn. För varje problem anges enkla svar och lösningar.

Jag har tryckt på av/på-knappen men datorn startar inte.

Titta på strömindikatorn:

- Om den inte är tänd är datorn strömlös. Kontrollera följande:
  - Om du använder batteriström kan den vara svag eller otillräcklig. Anslut nätadaptern och ladda batteriet.
  - Kontrollera att nätadaptern är rätt ansluten till datorn och eluttaget.
- Om den är tänd kontrollerar du följande:
  - Finns det en icke-systemdiskett i den externa USB-diskettenheten? Ta ut den eller byt ut den mot en systemdiskett och starta om datorn genom att trycka på **<Ctrl> + <Alt> + <Del>**.

Varför visas ingenting på bildskärmen?

När datorns automatiska strömsparfunktion aktiveras släcks skärmen för att minska strömförbrukningen. Tryck på en tangent så aktiveras bildskärmen på nytt.

Om bildskärmen inte tänds när du trycker på en tangent kan det bero på två saker:

- Ljusstyrkenivån kan vara för lågt inställd. Tryck på **<Fn> + <->** för att öka ljusstyrkan.
- Bildskärmskortet kan vara inställt på en extern bildskärm. Tryck på snabbtangenten för bildskärmsbyte **<Fn> + <F5>**.
- Om indikeringslampan för vänteläge lyser betyder det att datorn befinner sig i vänteläge. Tryck in och släpp av/på-knappen för att återgå.

Varför fyller inte bilden hela skärmen?

Olika datorskärmar har olika ursprungliga upplösningar beroende på skärmstorlek. Om du ställer in en lägre upplösning än den ursprungliga utvidgas bilden för att fylla datorskärmen. Högerklicka på Skrivbordet i Windows och välj **Egenskaper** för att visa dialogrutan "Egenskaper för Bildskärm". Klicka sedan på fliken **Inställningar** och kontrollera att upplösningen är den du vill använda. Upplösningar som är lägre än den angivna visas inte på hela skärmen.

## Inget ljud hörs från datorn.

Kontrollera följande:

- Volymen kan vara avstängd. Kontrollera ikonen (högtalare) för volymkontroll i systemfältet. Om den är överkryssad, klicka på ikonen och avmarkera alternativet **Allt ljud av**.
- Ljudvolymen kan vara för lågt inställd. Kontrollera ikonen för volymkontroll i aktivitetsfältet. Du kan också justera volymen med volymknapparna. Mer detaljer finns på **"Snabbtangenter" på sidan 31**.
- Om hörlurar, öronsnäckor eller externa högtalare ansluts till utgångsporten på datorns främre panel, stängs de interna högtalarna av automatiskt.

## Jag vill mata ut den optiska enhetens lucka utan att slå på strömmen.

Det finns en mekanisk utmatningsknapp på den optiska enheten. Stoppa in spetsen på ett gem eller en penna och tryck inåt tills luckan skjuts ut. (Om din dators optiska enhet är en modell med öppning, kommer den inte att ha ett utmatningshål.)

## Tangentbordet reagerar inte.

Försök att ansluta ett externt tangentbord till USB-porten på datorn. Om det fungerar kontaktar du återförsäljaren eller ett auktoriserat servicecenter eftersom problemet kan bero på att kabeln till det interna tangentbordet har lossnat.

## Skrivaren fungerar inte.

Kontrollera följande:

- Se till att skrivaren är ansluten till ett eluttag och att den har startats.
- Se till att skrivarkabeln sitter ordentligt på plats i datorns parallellport eller en USB-port och i motsvarande ingång på skrivaren.

## Jag vill göra inställningar för att använda det interna modem.

Innan du kan använda din kommunikationsprogramvara (t.ex. HyperTerminal) måste du göra en del inställningar:

- 1 Välj **Start, Inställningar, Kontrollpanelen**.
- 2 Dubbeklicka på **Telefon- och modemalternativ**.
- 3 Klicka på fliken **Upprigningsregler** och gör inställningar för den plats du ringer från.

Se Windows-handboken för ytterligare information.



**Obs:** Observera att du kan hoppa över steget inställningar för Internetanslutning då du först startar datorn eftersom det inte har någon betydelse för installationen av operativsystemet i stort. När operativsystemet är färdiginstallerat kan du gå vidare med att installera internetanslutningen.

Jag vill återställa datorn till originalinställningarna utan CD-skivor för återställning.



**Obs:** Om systemversionen har stöd för flera språk kommer det operativsystem och språk du väljer när du startar systemet första gången att vara enda alternativet för framtida återställningar.

Denna återställningsprocess hjälper dig att återställa disken C: med det ursprungliga mjukvaruinnehåll som installerades när du köpte din bärbara pc. Gör så här för att återställa disken C:. (Disken C: kommer att formateras och all data på den kommer att raderas.) Det är viktigt att du säkerhetskopierar alla filer innan du använder denna funktion.

Kontrollera BIOS-inställningarna innan du utför en återställning.

- 1 Kontrollera om funktionen **Acer disk-to-disk recovery** är aktiverad.
- 2 Se till att inställningen **D2D Recovery** i **Main** är aktiverad (**Enabled**).
- 3 Gå ur BIOS-inställningarna och spara ändringarna. Systemet startar om.



**Obs:** Tryck på **<F2>** när POST (Power-On Self Test) är i gång för att komma in i BIOS-inställningarna.

Så här startar du återställningsprocessen:

- 1 Starta om datorn.
- 2 När Acer-logotypen visas, tryck samtidigt på **<Alt> + <F10>** för att komma in i återställningsfunktionen.
- 3 Läs instruktionerna på skärmen om du vill genomföra en systemåterställning.



**Viktigt!** Denna funktion använder 4 till 5 GB på en dold partition på hårddisken.

## Beställa service

### Internationell resegaranti (International Travelers Warranty; ITW)

Datorn skyddas av en internationell resegaranti (ITW) som gör att du kan känna dig lugn när du befinner dig på resa. Vårt världsomspännande nät av servicecenter finns till hands för att hjälpa dig.

Ett ITW-pass följer med datorn. Passet innehåller allt du behöver veta om ITW-garantin. En lista över tillgängliga, auktoriserade servicecenter. Läs informationen noggrant.

Ha alltid ITW-passet till hands, speciellt när du reser, så att du kan utnyttja våra servicecentra. Placera ditt inköpsbevis innanför fliken på insidan av ITW-passet.

Om det land du besöker inte har något Acer-auktoriserat ITW-servicecenter kan du kontakta något av våra filialkontor. Läs i <http://global.acer.com>.

### Innan du ringer

Ha datorn till hands och följande information tillgänglig när du ringer Acer för onlineservice. På så sätt kan vi minska samtalstiden och hjälpa dig lösa problemen snabbt och effektivt. Om datorn har visat felmeddelanden eller avgett ljudsignaler, skriver du ned meddelandena som de visas på skärmen eller ljudsignalernas antal och ordning.

Följande information är obligatorisk:

Namn: \_\_\_\_\_

Adress: \_\_\_\_\_

Telefonnummer: \_\_\_\_\_

Maskin- och modelltyp: \_\_\_\_\_

Serienummer: \_\_\_\_\_

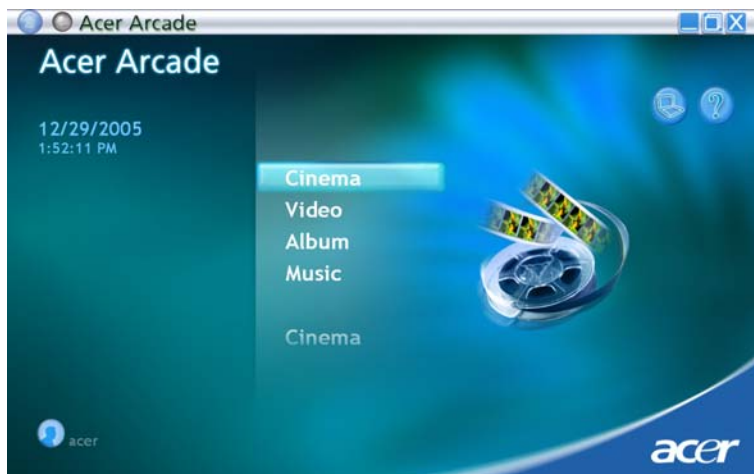
Inköpsdatum: \_\_\_\_\_



# Acer Arcade

Acer Arcade är en integrerad spelare för musik, bilder, DVD-filmer och video. Du kan använda den med ditt pekdon eller din fjärrkontroll.

Om du vill se eller lyssna klicka eller välj du bara på en mediaknapp (t.ex. Music, Video, etc.) på Arcades startsida.



- **Music** - lyssna på musik i en mängd olika format
- **Cinema** - se på DVD eller VCD
- **Video** - se på video och/eller redigera videoklipp
- **Album** - se på bilder som finns lagrade på din hårddisk eller på något flyttbart lagringsmedium



.....

**Obs:** Skärmsläckaren och andra energisparande åtgärder är avstängda då du ser på video.

## Hitta och spela media


Genom att klicka på Acer Arcades startsida öppnar du motsvarande funktions startsida. Mediasidorna har knappar på vänster sida och visar mediainnehållet på höger sida. Om en knapp visar ett av flera alternativ, som till exempel sorteringsordning, så kommer det aktiva alternativet att vara markerat med en färgad cirkel på sida.

Klicka på ett alternativ bland mediainnehållet för att välja ett medium. Om det finns mer än en CD- eller DVD-spelare kommer alla spelare att visas. Bilder och videor visas som filer (med små bildikoner) som är ordnade i mappar.

Klicka på en mapp för att öppna och utforska den. Gå tillbaka till mappen ovanför - klicka på knappen **Up one level**. Använd knapparna nere till höger för att scrolla om det finns mer media än vad som får plats på en sida.




**Obs:** För mer detaljerad information om Acer Arcades funktioner, se Arcades hjälpmeny. Du öppnar hjälpmenyn på Arcades hemsida

genom att välja **Help** .

## Inställningar

Det finns inställningar i Acer Arcade som låter dig finjustera prestanda för att passa din dator och dina personliga preferenser. För tillgång till Inställningar

klickar du på den här ikonen  som finns på huvudsidan i det övre högra hörnet.

Klicka på **Acer Arcade Help** för utförlig hjälp om alla Arcade-lägen.

I **Display Settings** (visningsinställningar):

Använd inställningen **Screen Ratio** för att välja mellan standard- (4:3) och widescreen- (16:9).

Med alternativet **4:3 Movie Display Type** kan du välja mellan lägena **CinemaVision™** eller **Letterbox**.

- Acer CinemaVision™ är en icke-linjär videosträckningsteknologi som åstadkommer minimal förvrängning mitt i bilden.
- Alternativet **Letterbox** visar widescreen-filminnehåll med dess ursprungliga bildkvot och lägger till svarta remsor högst upp och längst ner på skärmen.

**Color profile** (färgprofil) låter dig välja mellan **Original** eller **ClearVision™**.

- Acer ClearVision™ är en videoförbättringsteknologi som detekterar videoinnehåll och dynamiskt justerar nivåerna för ljusstyrka/kontrast/mättnad, så att du inte behöver ändra färginställningarna ifall filmen du tittar på innehåller alltför mörka eller ljusa scener.

## I Audio Settings (ljudinställningar):

Använd **Speaker Environment** (högtalaromgivning) för att välja mellan **Headphones** (hörlurar), **SPDIF**, **2** eller fler högtalare beroende på din ljudutrustning.

**Output Mode** (utgångsläge) ska ställas in på **Stereo** om du lyssnar via högtalare, **Dolby Surround** eller **Virtual Surround Sound** om du använder hörlurar.



**Obs:** Om dina högtalare inte har kapacitet att mata ut lågfrekvenssignaler, avråds du från att välja **Virtual Surround Sound**, för att undvika skador på högtalarna.

Klicka på **Run Setup Wizard** (kör installationsguide) för att ändra dina ursprungliga startinställningar.

Klicka på **About Acer Arcade** för att se en sida med versions- och copyrightinformation.

Klicka på **Restore to factory settings** för att återställa alla inställningar i Acer Arcade till standardvärden.

## Acer Arcade-reglage

När du ser på video, film eller bildspel på hela skärmen kommer två pop-up-fönster med reglage att visas om du flyttar pekdonet. Dessa fönster försvinner automatiskt efter några sekunder. Panelen **Navigation Controls** visas överst och panelen **Player Controls** visas nederst på skärmen.

### Navigation controls

För att återgå till Acer Arcades startsida klickar du på knappen **Home** i övre vänstra hörnet av fönstret. Klicka på **Up one level** för att gå upp en nivå bland mapparna medan du letar efter media. Klicka på **den röda pilen** för att återgå till den förra skärmbilden. Knapparna (Minimize, Maximize, och Close) uppe till höger har samma funktion som på en vanlig PC.

Klicka på knappen **Close** i fönstrets övre vänstra hörn för att avsluta Acer Arcade.

### Player controls

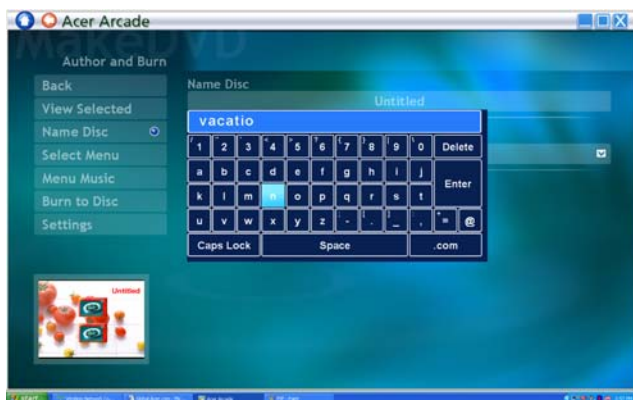
I fönstrets nedre kant visas reglagen för spelaren som används vid uppspelning av video, bildspel, film och musik. Gruppen till vänster är de vanliga reglagen för uppspelning (play, pause, stop, etc...). Den högra gruppen är volymkontroller (tyst och volym upp/ner).



**Obs:** Vid uppspelning av DVD-skivor finns det fler kontroller till höger om volymkontrollerna. De beskrivs mer detaljerat i bioavsnittet i denna guide.

## Virtuellt tangentbord

Närhelst du måste ange sökinformation, eller namnge en fil, DVD eller mapp, kan du använda det virtuella tangentbordet på skärmen. Du kan snabbt få fram den erforderliga informationen med hjälp av mus, markörknappar eller tangentbord.



## Bakgrundsläge

Med Acer Arcade kan du fortsätta att lyssna på musik medan du utför vissa andra funktioner. Video och musik fortsätter att spelas upp i ett litet fönster längst ner till vänster på skärmen.

Du kan när som helst trycka på fjärrkontrollens stoppknapp eller på stoppikonen på skärmen för att stoppa uppspelningen.



## Cinema

Om din dator levererades med en DVD-spelare så kan du med Acer Arcades Cinema-funktion spela upp filmer på DVD eller video CD (VCD). Denna spelare har samma funktioner och reglage som en vanlig DVD-spelare för hemmabruk.

När du sätter i en skiva i DVD-spelaren börjar filmen automatiskt att spelas upp. När du flyttar pekdonet så kommer pop-up fönstren med sina reglage att visas nederst på skärmen så att du kan styra uppspelningen.

Om det finns mer än en skiva som går att spela upp så kan du välja vilken skiva du vill spela. Klicka på knappen **Cinema** på startsida för att öppna Cinema-sidan. Välj sedan den skiva du vill spela upp från listan till höger.

Följande reglage läggs till pop-up fönstret när en DVD spelas upp:

- DVD Menu
- Subtitle
- Language
- Stillbild
- Angle

Den skiva som spelas för tillfället kommer att visas i fältet ovanför listan med spelarna. Denna sida kommer också att visas om du trycker på **Stop**-knappen medan en film spelas upp. Knapparna på vänster sida låter dig återvända till filmen där den avbröts, starta om filmen från början, hoppa till DVD-menyn, mata ut skivan eller gå vidare till sidan för **DVD-inställningar**.

## Inställningar

Du öppnar inställningarna för Cinema genom att först klicka på knappen **Settings** på huvudmenyn och sedan klicka på Cinema. Nu kan du ändra inställningar för **Video** och **Language** (språk).

Alternativet **Settings** kontrollerar ljud och text för DVD-skivor.

**Subtitle** väljer vilket språk DVD:n skall vara textad på – om det är tillgängligt. Fabriksinställningen är **Off**.

**Closed Caption** visar s.k. closed caption-text för DVD. Denna funktion visar text som finns i videosignalen och som beskriver handling och dialog för hörselskadade. Fabriksinställningen är **Off**.

**Audio** väljer språk för DVD-filmer.

Med **Display Upon Mute** (visa vid ljudavstängning) kan du välja huruvida du vill visa text eller bildtext om du stänger av ljudet av någon anledning.

## Album

Med Acer Arcade kan du se digitala bilder - en och en eller som ett bildspel. Bilderna kan visas från vilken skiva eller hårddisk som helst i din dator. Klicka på **Album**-knappen på Acer Arcades startsida för att visa Album-sidan..



Både bilder och mappar visas till höger. Klicka på en mapp för att öppna den.

För att visa ett bildspel – öppna först mappen med de bilder du vill visa. Klicka sedan på **Play slideshow**. Bildspelet visas på hela skärmen. Använd pop-up fönstren för att styra bildspelet.

Du kan också visa en enskild bild genom att klicka på den. Då visas bilden på hela skärmen.

Sedan kan du använda spelarkontrollerna på skärmen för att zooma in och ut, och panorera åt fyra håll.

## Redigera bilder

Välj **Edit** (redigera) för **Rotate** (rotera), **Remove Red Eye** (ta bort röda ögon) och **Auto Fix** (optimerar ljudstyrka och kontrast) för att förbättra dina bilder.

## Inställningar för bildspel

Du ändrar bildspelsinställningar genom att klicka på **Advanced**-knappen på albumsidan och välja **Settings**.

Inställningen **Slide duration** bestämmer hur länge varje bild visas innan bildspelet automatiskt växlar till nästa bild.

**Slide Show Transition** (bildspelsövergång) ställer in typen för den övergång som används mellan bilder; du kan välja mellan lägena Rörelse, Cell, Toning, Slumpmässig, Torka, Glid, Sida och Ingen.

Du kan lägga till bakgrundsmusik till ett bildspel genom att klicka på alternativet **Slide Show Music**. På sidan för bildspelsmusik uppmanas du att välja musik från ditt personliga musikbibliotek.

Klicka på **Load Default Settings** (ladda standardinställningar) för att återställa dina inställningar till standardvärden.

## Video

Klicka på **Video** på Acer Arcades startside för.



.....

**Obs:** Videofunktionen är utformad för att kunna spela upp många olika slags videoformat. Se avsnittet för videohjälp för en fullständig lista över kompatibla format. Använd **Cinema** funktionen om du vill se en DVD eller VCD.

## Uppspelning av en videofil

Klicka på **Spela** för att spela upp videofiler. Videofilerna visas till höger på Video-sidan. De är ordnade i mappar och en liten ikon visar den första bilden i videon.

Klicka på en videofil för att spela upp den. Videofilen kommer att spelas på hela skärmen. Pop-up fönstret kommer att visas i skärmens nedre kant när du flyttar musen. Klicka på **Stop** för att återgå till Video-sidan.

## Stillbild

Stillbildsfunktionen är tillgänglig i lägena Cinema, Video. Du kan använda denna funktion för att spara skärmbilden när som helst.

En enda bildram samlas in och sparas i en katalog som du angett. Du kan ändra destinationskatalog på **inställningsmenyn** (Settings).

## Redigera video

Acer Arcade låter dig redigera ihop insamlade videoklipp, foton och filmsekvenser från en digital videokamera till en film. Du kan även välja en viss typ av film, och lägga till speciella övergångseffekter och musik för att skapa den perfekta hemmafilmen.

Du redigerar en film genom att klicka på **Advanced** och välja **Edit Video**. Därefter väljer du de klipp du vill redigera från dina mappar. För att färdigställa filmen kan du även välja **Movie Style** (filmtyp), **Background Music** (bakgrundsmusik), den perfekta mängden musik och ljud, såväl som längd på filmen.

Du kan använda **Select Scenes** (välj scener) för att inkludera din favorit eller de viktigaste scenerna, eller också kan du låta redigeringsprogrammet göra jobbet.

När filmen väl är sammanställd kan du bränna den till en skiva och dela med dig till familj och vänner.



-----

**Obs:** För mer information om redigering av video och alla tillhörande funktioner, se Acer Arcades hjälpmeny.

## Musik

Klicka på **Musik** på Acer Arcades startside för att öppna startsidan för musik och bekväm åtkomst till din musiksamling.

Välj den mapp, CD eller kategori som innehåller musiken du vill lyssna på. Klicka på **Play** för att lyssna på en hel CD från början eller välj det stycke du vill höra från listan.

Musikstyckena i mappen visas i listan till höger och till vänster finner du kontrollerna **Play**, **Shuffle** (blanda) och **Repeat all**. Med alternativet **Visualize** (visualisera) kan du titta på datorgenererade bilder medan du lyssnar på musik. Med kontrollpanelen i skärmens nedre kant kan du enkelt ändra volymen och uppspelningen.

Klicka på **Rip CD** för att ripa musik från en CD när du har satt i CD-skivan. Välj de stycken du vill ripa på den sida som öppnas (eller klicka på **Select** eller **Clear all**) – klicka sedan på **Start Ripping** (starta rippning).

Förloppet för rippningsåtgärden visas på skärmen.

Du kan ändra filkvalitet för de rippade spåren genom att klicka på **Settings** (inställningar).

## Skapa DVD

Acer Arcade erbjuder en enkel och komplett lösning för inspelning av data, ljud, foto eller video. Du kan bränna och dela med dig valfri kombination av data, musik, foto eller video till en CD- eller DVD-skiva — direkt från läget **Make DVD** eller något av Acer Arcades övriga medielägen.



## Innehållsproducera CD/DVD

Med Acer Arcade kan du skapa CD- eller DVD-skivor direkt från huvudmenyn, eller från vilket medieläge du än använder. Alternativet för DVD-bränning finns på menyerna **Advanced** eller **Main** i medielägena Video, Album and Musik.

Du kan bränna dina favoritsånger till en CD-skiva eller konvertera sånger från din musiksamling till MP3 och andra vanliga ljudformat. Du kan till och med skapa MP3 CD-skivor med över 100 av dina favoritsånger och lyssna på dem på din PC eller CD-spelare.

Med Arcade kan du även förvandla digitala foton till bildspel med bakgrundsmusik eller filmklipp till en amatörfilm. Du kan dela med dig av allt till vänner och familj för uppspelning på de flesta DVD-spelare. Du kan till och med lägga till egna temamenyer och menymusik.

Det går även att bränna CD/DVD-skivor med en kombination av musik, foton och filmklipp. Möjligheterna är oändliga!

För mer information om vart och ett av dessa alternativ, klicka på **Help**-knappen så öppnas Arcades hjälpmeny.

## Kompatibilitet för filtyper

För mer information om filkompatibilitet, se första sidan på Arcades online-hjälpmeny för varje medieläge.

# Ta med din bärbara dator

I det här avsnittet får du tips om saker som du bör tänka på när du reser med eller flyttar datorn.

## Koppla bort utrustningen

Så här kopplar du bort externa tillbehör:

- 1 Spara alla öppna filer.
- 2 Ta ur alla typer av media, disketter eller CD/DVD-skivor från enheten/enheterna.
- 3 Stäng av datorn.
- 4 Stäng bildskärmslocket.
- 5 Koppla bort sladden från nätadaptern.
- 6 Koppla bort tangentbordet, pekenheten, skrivaren, den externa bildskärmen och andra externa enheter.
- 7 Om du har låst fast datorn med ett Kensington-lås kopplar du bort det också.

## Flytta datorn

Om du flyttar datorn korta avstånd, t.ex. mellan olika rum.

## Förbereda datorn

Före flytt av datorn stänger du och låser bildskärmslocket för att ställa datorn i vänteläge. Nu kan du på ett säkert sätt ta med dig datorn när du rör dig i byggnaden. Om du vill avbryta datorns vänteläge öppnar du bildskärmslocket och tryck därefter in av/på-knappen och släpp upp den.

Om du ska flytta datorn till en kunds kontor eller till en annan byggnad kan du välja att stänga av datorn:

Klicka på **Start**, **Stäng av datorn**, och klicka sedan på **Stäng av** (Windows XP).

Eller:

Ställ datorn i vänteläge genom att trycka på **<Fn> + <F4>**. Fäll ned skärmen och lås fast den.

När du vill använda datorn igen låser du upp och öppnar skärmen och trycker sedan på av/på-knappen.



**Obs:** Om indikeringslampan för vänteläge inte lyser har datorn försatts i viloläge och därför stängts av. Om ström indikeringslampan inte lyser men indikeringslampan för vänteläge lyser har datorn försatts i vänteläge. I båda fallen startar du upp datorn genom att trycka på och sedan släppa upp av/på-knappen. Lägg märke till att datorn kan övergå i viloläge efter en viss tid i vänteläge.

## Vad du bör ta med dig till möten

Till relativt kortvariga möten behöver du förmodligen bara ta med själva datorn. Till längre möten, eller när batteriet inte är fulladdat, kan det vara klokt att ta med nätadaptern så att du kan ansluta datorn till ett eluttag i möteslokalen.

Om det inte finns några eluttag i rummet kan du minska strömförbrukningen genom att placera datorn i vänteläge. Tryck på **<Fn> + <F4>** eller stäng bildskärmslocket när du inte använder datorn aktivt. Återuppta arbetet genom att öppna bildskärmslocket (om det är stängt), tryck därefter in av/på-knappen och släpp upp den.

## Ta med datorn hem

När du rör dig mellan kontoret och hemmet och vice versa.

### Förbereda datorn

När du kopplat bort datorn från alla tillbehör gör du på följande sätt:

- Kontrollera att du har tagit ut alla skivor och disketter från läsenheterna. I annat fall kan enheternas läs- och skrivhuvuden skadas.
- Packa datorn i en skyddande väska som förhindrar att den glider omkring och som dämpar stöten om du skulle råka tappa den.



**Varning:** Packa inte föremål bredvid eller ovanpå datorn. Tryck på bildskärmslocket kan skada bildskärmen.

## Vad du bör ta med dig

Om du inte redan har följande föremål hemma bör du ta med dem:

- Nätadapter och nätsladd
- Den utskrivna Användarhandboken

## Specialanvisningar

Skydda datorn genom att följa nedanstående riktlinjer när du flyttar den mellan hemmet och arbetet:

- Minimera effekterna av temperaturskillnader genom att ha datorn hos dig.
- Om du måste stanna någonstans ett längre tag och inte kan ta datorn med dig, bör du lämna den i bilens bagageutrymme så att den inte utsätts för kraftig värme.
- Ändringar i temperatur och luftfuktighet kan ge upphov till kondens. Låt alltid datorn återfå rumstemperatur och kontrollera att bildskärmen inte är fuktig innan du slår på datorn igen. Om temperaturskillnaden är större än 10 °C (18 °F) bör du låta datorn sakta återfå rumstemperatur. Om det är möjligt bör du lämna datorn i 30 minuter i en miljö där temperaturen ligger mellan utomhustemperatur och rumstemperatur.

## Installera ett hemmakontor

Om du ofta arbetar med datorn hemma kan det vara en bra idé att skaffa ytterligare en nätadapter. Om du skaffar en till nätadapter slipper du ta med nätadaptern varje gång du flyttar datorn mellan hemmet och arbetet.

Om du använder datorn hemma under en längre tid kan du även skaffa externt tangentbord, bildskärm eller mus.

## Resa med datorn

När du flyttar datorn långa avstånd, t.ex. från arbetet till en kunds kontor eller vid lokala resor.

## Förbereda datorn

Förbered datorn på samma sätt som om du skulle ta med den hem. Kontrollera att batteriet är laddat. Om du ska ta med datorn genom en säkerhetskontroll på en flygplats kan det bli nödvändigt att sätta på den.

## Vad du bör ta med dig

Ta med dig följande:

- Nätadapter
- Fulladdade reservbatterier
- Skrivardrivrutiner om du tänker använda en annan skrivare

## Specialanvisningar

Förutom att följa riktlinjerna för transport av dator till hemmet bör du även tänka på följande:

- Ta alltid med datorn som handbagage.
- Om möjligt ber du säkerhetspersonal att undersöka datorn för hand. Röntgenapparaterna på flygplatser är säkra, men för aldrig datorn genom en metalledetektor.
- Undvik att utsätta disketter för handhållna metalledetektorer.

## Resa utomlands med datorn

När du tar med datorn till andra länder.

### Förbereda datorn

Förbered datorn på samma sätt som för en vanlig resa.

### Vad du bör ta med dig

Ta med dig följande:

- Nätagadapter
- Nätsladdar för det land du reser till
- Extra, fulladdade batterier
- Skrivardrivrutiner om du tänker använda en annan skrivare
- Inköpsbevis, om du måste visa det för tullmyndigheterna
- Internationell resegaranti (International Travelers Warranty; ITW)

## Specialanvisningar

Följ samma specialanvisningar som när du reser med datorn. Dessutom kan du tänka på följande när du reser utomlands:

- Om du reser till ett annat land kontrollerar du att spänningen i landets elnät och nätagaptersladdens märkspänning är kompatibla. I annat fall skaffar du en kompatibel nätsladd. Använd aldrig omvandlingsadapterar.
- Om du ska använda modemmet kontrollerar du att modemmet och modemsaddens kontakt är kompatibla med telefonnätet i det land du reser till.

# Säkra datorn

Datorn är en kostsam investering som du måste sköta om. Lär dig hur du skyddar och sköter om datorn.

Säkerhetsfunktionerna omfattar hårdvaru- och mjukvarulås — ett säkerhetslås och lösenord.

## Använda ett datorlås

Den bärbara datorn levereras med en Kensington-kompatibel säkerhetsskåra för ett säkerhetslås.

Lägg en låsvajer runt ett fast föremål, t.ex. ett bord eller handtaget till en låst skrivbordslåda. Sätt in låset i uttaget och lås det sedan genom att vrida om nyckeln. Vissa modeller är dock nyckellösa.

## Använda lösenord

Du kan skydda datorn från otillbörlig användning med tre lösenord. Genom att skapa lösenord kan du skydda datorn och data i den på olika nivåer.

- Övervakarlösenordet (Supervisor Password) förhindrar obehörig användning av BIOS-inställningarna. När det ställts in kan du inte använda BIOS-inställningarna utan att först ange lösenordet. Se **"BIOS-inställningarna"** på sidan 70.
- Användarlösenordet (User Password) säkrar datorn mot obehörig användning. Om du kombinerar det här lösenordet med lösenord för systemstart och återgång från viloläge får du maximal säkerhet.
- Lösenord vid start (Password on Boot) säkrar datorn mot obehörig användning. Om du kombinerar det här lösenordet med lösenord för systemstart och återgång från viloläge får du maximal säkerhet.



**Viktigt!** Glöm inte övervakarlösenordet! Om du glömmer bort ett lösenord måste du kontakta återförsäljaren eller ett auktoriserat servicecenter.

## Ange lösenord

När ett lösenord är inställt visas en lösenordsruta i mitten av skärmen.

- När övervakarlösenordet är inställt visas en lösenordsruta då du trycker **<F2>** för att gå in i BIOS-inställningar vid starten.
- Ange övervakarlösenord och tryck **<Enter>** för att gå in i BIOS-inställningarna. Om du skriver in lösenordet felaktigt, visas ett varningsmeddelande. Försök igen och tryck sedan på **<Enter>**.
- När användarlösenordet är inställt och alternativet Lösenord vid start är aktiverat visas en lösenordsruta då datorn startas.
- Ange användarlösenord och tryck **<Enter>** för att använda datorn. Om du skriver in lösenordet felaktigt, visas ett varningsmeddelande. Försök igen och tryck sedan på **<Enter>**.



**Viktigt!** Du har bara tre försök på dig att ange rätt lösenord. Om du inte har angett rätt lösenord på tre försök stannar datorn. Stäng av datorn genom att trycka ned av/på-knappen i fyra sekunder. Slå sedan på datorn och försök igen.

## Ställa in lösenord

Du kan ange/byta lösenord i BIOS-inställningarna.

# Expandera med tillval

Din bärbara dator ger möjlighet till en komplett mobil datoranvändning.

## Anslutningsalternativ

Till portarna på datorn kan du ansluta externa enheter precis som med en vanlig skrivbordsdator. I följande avsnitt finns mer information om hur du ansluter olika externa enheter till datorn.

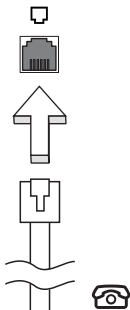
### Fax/Data Modem

Det finns ett inbyggt fax/data-modem av typen V.92 56 Kbps i datorn.



**Varning! Den här modemporten är inte kompatibel med digitala telefonlinjer. Om du ansluter modemmet till en digital telefonlinje kan du skada modemmet.**

Om du vill använda fax-/datamodemporten ansluter du en telefonkabel från modemporten till ett telefonuttag.



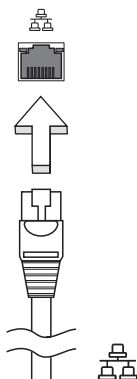
**Varning! Se till att kabeln du använder är av rätt typ för det land du använder datorn i.**



## Inbyggda nätverksfunktioner

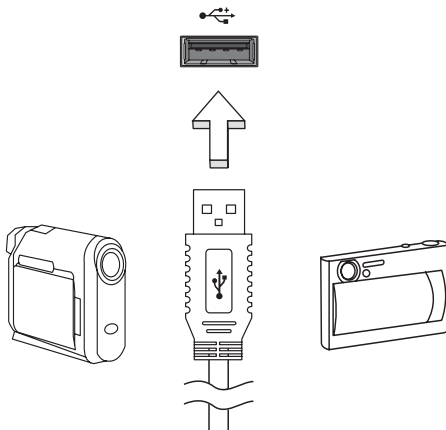
Med de inbyggda nätverksfunktionerna kan du ansluta din dator till ett Ethernet-baserat nätverk.

Om du vill använda nätverksfunktionen ansluter du en Ethernetkabel i nätverksuttaget på datorn till en Ethernet (RJ-45)-port eller en hubb i ditt nätverk.



## Universell seriebuss (USB)

USB 2.0-porten är en snabb seriebuss som du kan ansluta USB-enheter till utan att belasta systemresurserna.



## PC-kortfack

Datorns Type II PC-kortsplats är avsedd för PC-kort som ökar datorns användbarhet och utökningsmöjligheter. Du bör aldrig sätta in kort som inte är märkta med PC Card-logotypen.

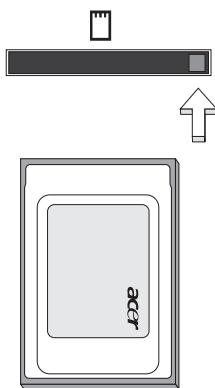
PC-kort (PC-Card, tidigare PCMCIA) är tillbehörskort för bärbara datorer som ger utbyggnadsmöjligheter som länge har funnits för stationära datorer. Populära PC-kort är flashminnen, fax-/datamodem, trådlöst nätverk (WLAN) och SCSI-kort. Med sin 32-bitars bandbredd är CardBus en utökning av den äldre generationens 16-bitars kort.



**Obs:** Mer information om hur du installerar och använder kortet och dess funktioner finns i handboken till kortet.

### Sätta in ett PC-kort

Sätt in kortet i facket och gör eventuella nödvändiga anslutningar (t.ex. anslut en nätverkskabel). Mer information finns i kortets handbok.



### Mata ut ett PC-kort

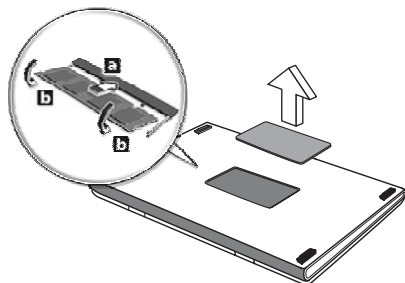
Innan du matar ut ett PC-kort:

- 1 Avsluta eventuella program som använder kortet.
- 2 Klicka på PC-kortikonen i systemfältet och avbryt kortets drift.
- 3 Tryck på fackets utmatningsknapp så hoppar knappen ut. Tryck sedan på den igen så matas kortet ut.

## Installera minne

Så här installerar du minne:

- 1 Stäng av datorn, ta bort nätdaptern (om den är ansluten) och ta sedan ut batteriet. Vänd sedan datorn upp och ned.
- 2 Skruva bort skruven från minneslocket och lyft sedan upp och ta bort minneslocket.
- 3 Sätt in minnesmodulen diagonalt i kortplatsen **(a)** och tryck den försiktigt nedåt tills du hör ett klick **(b)**.



- 4 Sätt tillbaka minneslocket och skruva fast det.
- 5 Sätt tillbaka batteriet och återanslut växelströmsadaptern.
- 6 Starta datorn.

Datorn känner automatiskt av det nya minnet och ändrar därefter minneskonfigurationen. Anlita en behörig servicetekniker eller kontakta Acers lokala återförsäljare.

## BIOS-inställningarna

BIOS-inställningarna är ett program för maskinvarukonfigurering som är inbyggt i datorns Basic Input/Output System (BIOS).

Datorn är redan rätt konfigurerad och optimerad, så i vanliga fall behöver du inte använda det här verktyget. Det kan däremot bli aktuellt att använda det om det uppstår problem.

Du startar BIOS-inställningarna genom att trycka på <F2> under de första sekunderna när datorn startas (kallas även Power-On Self Test (POST)) samtidigt som logotypen för den bärbara PC-datorn visas.

## Bootsekvens

Så här ställer du in bootsekvensen i BIOS-inställningar: Aktivera BIOS-inställningar och välj därefter **Boot** från kategorierna högst upp i fönstret.

## Aktivera disk-to-disk recovery

För att aktivera disk-to-disk recovery (hårddiskåterställning) aktiverar du BIOS-inställningar och väljer därefter **Main** från kategorierna högst upp i fönstret. Leta reda på **D2D Recovery** längst ned i fönstret och använd knapparna <F5> och <F6> för att ställa in värdet **Enabled**.

## Lösenord

För att ställa in ett lösenord vid start aktiverar du BIOS-inställningar och väljer därefter **Security** från kategorierna högst upp i fönstret. Leta reda på **Password on boot**: och använd knapparna <F5> och <F6> för att aktivera funktionen.

# Använda programvara

## Spela upp DVD-filmer

Om en DVD-spelare är installerad i det optiska enhetsfacket kan du spela upp DVD-filmer på datorn.

- 1 Mata ut DVD-luckan, sätt in en DVD-film och stäng sedan DVD-luckan.



**Viktigt!** När du startar DVD-spelaren för första gången måste du ange en regionskod. DVD-skivor är indelade i sex regioner. När DVD-enheten har ställts in på en regionskod kommer den bara att spela DVD-skivor för den regionen. Du kan ändra regionskod högst fem gånger (inklusive den första gången). Därefter förblir den sista regionskoden fast. Du kan inte nollställa antalet ändringar genom att återställa hårddisken. Mer information om DVD-regioner finns i tabellen längre fram i det här avsnittet.

- 2 DVD-filmen spelas upp automatiskt efter några sekunder.

Regionskod	Land eller region
1	USA, Kanada
2	Europa, Mellanöstern, Sydafrika, Japan
3	Sydostasien, Taiwan, Sydkorea
4	Latinamerika, Australien, Nya Zeeland
5	F.d. Sovjetunionen, delar av Afrika, Indien
6	Folkrepubliken Kina



**Obs:** Om du vill ändra regionskoden sätter du in en DVD-film för en annan region i DVD-enheten. Onlinehjälpén innehåller mer information.

# Strömsparfunktioner

Datorn har inbyggda funktioner för strömhantering som övervakar systemaktiviteten. Systemaktiviteten avser all aktivitet som omfattar en eller flera av följande enheter: tangentbord, mus, hårddisk, kringutrustning som anslutits till datorn, samt videominne. tangentbord, mus, hårddisk, kringutrustning som anslutits till datorn, samt videominne. Om ingen aktivitet kan kännas av under en viss tidsperiod (tidsgränsen för inaktivitet överskrids) avbryter datorn vissa av eller alla de här systemaktiviteterna för att spara energi.

Datorn använder ett strömsparschema som stöder Advanced Configuration and Power Interface (ACPI), vilket är den mest effektiva kombinationen av ekonomi och prestanda. Windows hanterar alla strömsparåtgärder för datorn.

# Acer eRecovery Management

Acer eRecovery Management är ett verktyg för som snabbt säkerhetskopierar och återställer operativsystemet. Användaren kan skapa och spara säkerhetskopior av den aktuella systemkonfigurationen på hårddisk, CD eller DVD.

Acer eRecovery Management har dessa funktioner:

- 1 Skapa säkerhetskopia
- 2 Återställa från säkerhetskopia
- 3 Skapa CD-skiva med bild över fabriksstandardinställningar eller bränn programvaran som medföljer på en CD-programskiva
- 4 Ominstallera medföljande program utan CD
- 5 Ändra lösenordet för Acer eRecovery Management

I detta kapitel hittar du en stegvis beskrivning av varje process.



**Obs:** Denna funktion finns endast tillgänglig för vissa modeller. Om din dator saknar inbyggd CD/DVD-brännare ansluter du en extern USB eller IEEE1394-kompatibel CD/DVD-brännare innan du startar Acer eRecovery Management för att utföra åtgärder relaterade till optiska skivor.



**Obs:** Acer eRecovery Management kräver en specifik hårddiskdelningstruktur för att fungera. Om systemet upptäcker att hårddisken inte använder den här strukturen kommer funktionaliteten hos Acer eRecovery Management att sättas ur spel.

## Skapa säkerhetskopia

Användare kan skapa och spara säkerhetskopior på hårddisk, CD eller DVD.

- 1 Boota datorn till Windows XP
- 2 Tryck på **<Alt> + <F10>** för att öppna verktyget Acer eRecovery Management.
- 3 Ange lösenord för att gå vidare. Standardlösenordet är sex nollor.
- 4 I fönstret Acer eRecovery Management väljer du **Recovery settings** och klickar på **Next**.
- 5 I fönstret Recovery settings väljer du **Backup snapshot image** och klickar på **Next**.
- 6 Välj metod för säkerhetskopiering.
  - a Välj **Backup to HDD** för att spara den säkerhetskopierade skivbilden på enhet D.
  - b Välj **Backup to optical device** för att bränna den säkerhetskopierade skivbilden på CD eller DVD.
- 7 Välj metod för säkerhetskopiering och klicka på **Next**.

Följ anvisningarna på skärmen för att slutföra processen.

## Återställa från säkerhetskopia

Användare kan återställa säkerhetskopior som tidigare skapats (se beskrivning i avsnittet **Create backup** på hårddisk, CD eller DVD).

- 1 Boota datorn till Windows XP.
- 2 Tryck på **<Alt> + <F10>** för att öppna verktyget Acer eRecovery Management.
- 3 Ange lösenord för att gå vidare. Standardlösenordet är sex nollor.
- 4 I fönstret Acer eRecovery Management väljer du **Recovery actions** och klickar på **Next**.
- 5 Det finns fyra återställningsalternativ. Välj önskat återställningsalternativ och följ anvisningarna på skärmen för att slutföra återställningen.



**Obs:** Alternativet "Restore C:" är bara aktivt när en användare har lagrat en säkerhetskopia på hårddisken (D:\). Se avsnittet **Skapa säkerhetskopia**.

## Skapa CD med fabriksinställningarna

Med den här funktionen kan du skapa en ny system-CD och återställnings-CD om dessa inte finns tillgängliga.

- 1 Boota datorn till Windows XP.
- 2 Tryck på **<Alt> + <F10>** för att öppna verktyget Acer eRecovery Management.
- 3 Ange lösenord för att gå vidare. Standardlösenordet är sex nollor.
- 4 I fönstret Acer eRecovery Management väljer du **Recovery settings** och klickar på **Next**.
- 5 I fönstret Recovery settings väljer du **Burn image to disk** och klickar på **Next**.
- 6 I fönstret Burn image to disk väljer du **1. Factory default image** eller **2. Application CD** och klickar på **Next**.
- 7 Följ anvisningarna på skärmen för att slutföra processen.



**OBS!** Välj **1. Factory default image** om du vill bränna en startskiva som innehåller datorns hela operativsystem i det skick det befann sig när det levererades från fabriken. Om du vill ha en skiva som ger dig möjlighet att se innehållet och installera vissa drivrutiner och program väljer du **2. Application CD** — den här skivan är ingen startskiva.



## Ominstallera medföljande program utan CD

Acer eRecovery Management lagrar de program som följde med datorn internt för att det ska vara lätt att ominstallera dessa drivrutiner och program.

- 1 Boota datorn till Windows XP.
- 2 Tryck på **<Alt> + <F10>** för att öppna verktyget Acer eRecovery Management.
- 3 Ange lösenord för att gå vidare. Standardlösenordet är sex nollor.
- 4 I fönstret Acer eRecovery Management väljer du **Recovery actions** och klickar på **Next**.
- 5 I fönstret Recovery settings väljer du **Reinstall applications/drivers** och klickar på **Next**.
- 6 Välj önskad drivrutin/program och följ anvisningarna på skärmen för att ominstallera.

Vid första körningen förbereder Acer eRecovery Management alla nödvändiga program. Det kan därför ta några sekunder innan programinnehållsfönstret visas.

## Ändra lösenordet för Acer eRecovery Management

Acer eRecovery Management och Acer disk-to-disk recovery skyddas av ett lösenord som kan ändras av användaren. Följ nedanstående anvisningar för att ändra lösenordet i Acer eRecovery Management.

- 1 Boota datorn till Windows XP.
- 2 Tryck på **<Alt> + <F10>** för att öppna verktyget Acer eRecovery Management.
- 3 Ange lösenord för att gå vidare. Standardlösenordet är sex nollor.
- 4 I fönstret Acer eRecovery Management väljer du **Recovery settings** och klickar på **Next**.
- 5 I fönstret Recovery settings väljer du **Password: Change Acer eRecovery Management password** och klickar på **Next**.
- 6 Följ anvisningarna på skärmen för att slutföra processen.



.....

**Obs:** Om systemet hänger sig och Windows inte går att starta kan användaren köra Acer disk-to-disk recovery för att återställa den fabriksinställda bilden från DOS-läge.

# Felsöka datorn

I det här kapitlet beskrivs hur du handskas med vanliga problem. Om ett fel inträffar bör du läsa det här kapitlet innan du kontaktar en servicetekniker. Allvarigare problem kan inte lösas utan att datorns hölje öppnas. Försök aldrig öppna datorn själv. Kontakta återförsäljaren eller ett auktoriserat servicecenter för hjälp.

## Felsökningstips

Denna bärbara dator har ett avancerat system som avger felrapporter på skärmen för att hjälpa dig lösa problem.

Om systemet rapporterar ett felmeddelande eller om ett felsymptom uppstår, se "Felmeddelanden". Om problemet inte kan lösas skall du kontakta din återförsäljare. Se **"Beställa service" på sidan 50**.

## Felmeddelanden

Då ett felmeddelande visas skriver du ner det och vidtar sedan rätt åtgärd för att lösa det. Följande tabell innehåller felmeddelanden i alfabetisk ordning tillsammans med deras rekommenderade lösningar.

Felmeddelanden	Lösningsåtgärd
CMOS battery bad	Kontakta din återförsäljare eller ett auktoriserad servicecenter.
CMOS checksum error	Kontakta din återförsäljare eller ett auktoriserad servicecenter.
Disk boot failure	Sätt in en startdiskett (systemdiskett) i diskettenheten (A:) och tryck sedan <Enter> för att starta om.
Equipment configuration error	Tryck <F2> (medan POST pågår) för att gå in i BIOS-inställningarna, och tryck sedan på <Exit> i BIOS-inställningarna för att starta om.
Hard disk 0 error	Kontakta din återförsäljare eller ett auktoriserad servicecenter.
Hard disk 0 extended type error	Kontakta din återförsäljare eller ett auktoriserad servicecenter.
I/O parity error	Kontakta din återförsäljare eller ett auktoriserad servicecenter.

Felmeddelanden	Lösningsåtgärd
Keyboard error or no keyboard connected	Kontakta din återförsäljare eller ett auktoriserad servicecenter.
Keyboard interface error	Kontakta din återförsäljare eller ett auktoriserad servicecenter.
Memory size mismatch	Tryck <F2> (medan POST pågår) för att gå in i BIOS-inställningarna, och tryck sedan på <b>Exit</b> i BIOS-inställningarna för att starta om.

Om du fortfarande stöter på problem då du vidtagit åtgärder för att lösa felet ska du kontakta din återförsäljare eller ett auktoriserat servicecenter för hjälp. Vissa problem kan lösas genom att använda BIOS-inställningarna.

# Notis om säkerhet och överensstämmelse med regelverk

## ENERGY STAR Guidelines-efterlevnad

I egenskap av ENERGY STAR Partner har Acer, Inc. bestämt att denna produkt uppfyller riktlinjerna för effektiv energianvändning i standarden ENERGY STAR.

## Meddelande från FCC

Denna enhet har testats och befunnits uppfylla de gränsvärden som är satta för en Class B digital enhet enligt del 15 av FCC reglerna. Dessa gränsvärden syftar till att ge ett rimligt skydd mot skadlig interferens vid installation i bostad. Datorn alstrar, använder, och kan utstråla radiofrekvensenergi och kan, om den inte installerats enligt instruktionerna, orsaka skadlig interferens på radiokommunikation.

Det finns dock ingen garanti för att inte interferens kan uppstå vid en viss installation. Om datorn orsakar skadlig interferens på radio- och TV-mottagning, vilket kan kontrolleras genom att sätta på och därefter stänga av enheten, uppmanas användaren att försöka rätta till störningarna genom en eller flera av följande åtgärder:

- Rikta om eller flytta på mottagarantennen.
- Öka avståndet mellan datorn och mottagaren.
- Koppla datorn till ett uttag på en annan strömkrets än den som mottagaren är ansluten till.
- Rådfråga återförsäljaren eller en erfaren radio/TV-tekniker.

## OBS: Skärmade kablar

Alla kopplingar till andra dataenheter måste vara med skärmade kablar för att tillmötesgå FCCs regler.

## OBS: Kringutrustning

Endast kringutrustning (in/ut-enheter, terminaler, skrivare, etc.) som certifierats och uppfyller Class B gränsvärdena får anslutas till denna utrustning. Användning av icke certifierad kringutrustning kommer sannolikt att resultera i störning på radio och TV-mottagning.

## Varning

Förändringar eller modifikationer som inte uttryckligen har godkänts av tillverkaren kan orsaka återkallande av användarens rättigheter att använda denna dator, vilka är givna av Federal Communications Commission.

## Driftförhållanden

Denna enhet uppfyller kraven i del 15 av FCC:s regler. Drift är tillåten på följande två villkor: (1) Datorn får inte skapa skadlig störning, och (2) Datorn måste acceptera alla mottagna störningar, inklusive störning som kan skapa oönskad drift.

## Överensstämmelseförklaring för EU-länderna

Härmed intygar Acer att denna bärbara PC-dator i serien uppfyller de väsentliga egenskapskrav och övriga relevanta bestämmelser i direktiv 1999/5/EC.

(Besök <http://global.acer.com/products/notebook/reg-nb/index.htm> för att se dokumenten i sin helhet.)

## Modemanmärkningar

### TBR 21

Denna utrustning har godkänts av [Council Decision 98/482/EC - "TBR 21"] för uppkoppling av enkel terminal till det allmänna telenätet. På grund av olikheter mellan de individuella allmänna telenät som finns i olika länder, utgör detta godkännande i sig inte en villkorlös garanti för problemfri användning på alla terminalpunkter i det allmänna telenätet. Om problem uppkommer bör du först ta kontakt med utrustningsleverantören.

## Lista över tillämpliga länder

EU:s medlemstater är följande (Maj 2004): Belgien, Danmark, Tyskland, Grekland, Spanien, Frankrike, Irland, Italien, Luxemburg, Holland, Österrike, Portugal, Finland, Sverige, Storbritannien, Estland, Lettland, Litauen, Polen, Ungern, Tjeckien, Slovakien, Slovenien, Cypern och Malta. Produkten får användas i alla EU-länder, samt även i Norge, Schweiz, Island och Liechtenstein. Produkten måste användas i enlighet med de bestämmelser och begränsningar som gäller i aktuellt land. Kontakta ansvarig myndighet i användningslandet för ytterligare information.

## Meddelande om laserföreskriftsefterlevnad

CD eller DVD-enheten som används i denna dator är en laserprodukt. CD eller DVD-enhetens klassificeringsmärke (visas nedan) finns på enheten.

KLASS 1 LASERPRODUKT

VARNING: OSYNLIG LASERSTRÅLNING NÄR DENNA DEL ÄR ÖPPEN. UNDVIK ATT UTSÄTTA DIG FÖR STRÅLEN.

APPAREIL A LASER DE CLASSE 1 PRODUIT

LASERATTENTION: RADIATION DU FAISCEAU LASER INVISIBLE EN CAS D'OUVERTURE. EVITER TOUTE EXPOSITION AUX RAYONS.

LUOKAN 1 LASERLAITE LASER KLASSE 1

VORSICHT: UNSICHTBARE LASERSTRAHLUNG, WENN ABDECKUNG GEÖFFNET NICHT DEM STRAHLL AUSSETZEN.

PRODUCTO LÁSER DE LA CLASE I

ADVERTENCIA: RADIACIÓN LÁSER INVISIBLE AL SER ABIERTO. EVITE EXPONERSE A LOS RAYOS.

ADVARSEL: LASERSTRÅLING VEDÅBNING SE IKKE IND I STRÅLEN.

VARO! LAVATTAESSA OLET ALTTINA LASERSÄTEILYLLE.

VARNING: LASERSTRÅLNING NÄR DENNA DEL ÄR ÖPPNAD ÅLÅ TUIJOTA SÄTEESEENSTIRRA EJ IN I STRÅLEN.

VARNING: LASERSTRÅLNING NÄR DENNA DEL ÄR ÖPPNADSTIRRA EJ IN I STRÅLEN.

ADVARSEL: LASERSTRÅLING NÄR DEKSEL ÅPNESSTIRR IKKE INN I STRÅLEN.

## LCD pixelanmärkning

LCD-enheten har tillverkats med högprecisionsteknik. Dock kan vissa bildpunkter från gång till annan missa eller uppträda som svarta eller röda prickar. Detta har ingen inverkan på den inspelade bilden och utgör inget fel.

## Anmärkning om copyrightskydd från Macrovision

Denna produkt inbegriper teknologi för upphovsrättsskydd som skyddas av patent i USA och lagar om immateriell rätt. Bruk av denna teknologi för upphovsrättsskydd måste auktoriseras av Macrovision, och användning är endast avsedd för hemmabruk och under andra begränsade visningsförhållanden, såvida annat inte auktoriserats av Macrovision. Dekompilering eller disassemblering är förbjuden.

# Föreskrifter för enheter för radiotrafik



**Obs:** Nedanstående regelverksinformation gäller bara för modeller med trådlöst nätverk (WLAN) och/eller Bluetooth.

## Allmänt

Denna produkt överensstämmer med tillämpliga riktlinjer för radiofrekvenser och säkerhetsnormer i de länder och områden som den har godkänts för trådlös användning. Vissa konfigurationer av denna produkt innehåller enheter för trådlös radiokommunikation (t.ex. moduler för trådlöst nätverk (WLAN) och/eller Bluetooth). Nedanstående information gäller produkter med sådana enheter.

## Europeiska Unionen (EU)

Denna enhet uppfyller de väsentliga kraven i nedanstående direktiv från Europeiska rådet:

73/23/EEC lågspänningsdirektivet

- **EN 60950-1**

89/336/EEC Direktivet om elektromagnetisk kompatibilitet (EMC)

- **EN 55022**
- **EN 55024**
- **EN 61000-3-2/-3**

99/5/EC Radio- och teleterminalsdirektivet (R&TTE)

- **Art.3.1a) EN 60950-1**
- **Art.3.1b) EN 301 489 -1/-17**
- **Art.3.2) EN 300 328-2**
- **Art.3.2) EN 301 893 \*gäller endast för 5 GHz**

**CE** **!** (for 5 GHz device)

## Lista över tillämpliga länder

EU:s medlemstater är följande (Maj 2004): Belgien, Danmark, Tyskland, Grekland, Spanien, Frankrike, Irland, Italien, Luxemburg, Holland, Österrike, Portugal, Finland, Sverige, Storbritannien, Estland, Lettland, Litauen, Polen, Ungern, Tjeckien, Slovakien, Slovenien, Cypern och Malta. Produkten får användas i alla EU-länder, samt även i Norge, Schweiz, Island och Liechtenstein. Produkten måste användas i enlighet med de bestämmelser och begränsningar som gäller i aktuellt land. Kontakta ansvarig myndighet i användningslandet för ytterligare information.

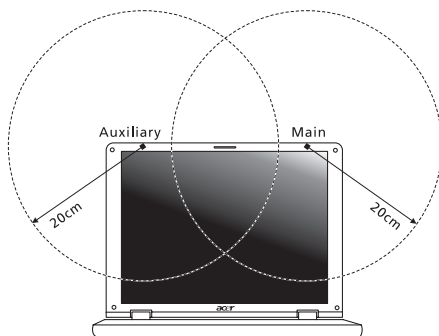
## Säkerhetsföreskrifter från FCC

Den utstrålade effekten från Mini-PCI/Mini kortet för trådlöst nätverk (WLAN) och Bluetooth kortet är väsentligt lägre än de exponeringsgränsvärden som fastställts av FCC. Trots detta skall den bärbara PC-datorn i serien användas på ett sådant sätt att exponeringen på människor minimeras enligt följande:

- 1 Användare uppmanas att följa de säkerhetsföreskrifter för trådlösa enheter som finns i användarhandboken för varje trådlös enhet.



**Varning:** För att uppfylla FCC:s regler för radiofrekvent strålning måste ett avstånd på minst 20 cm (8 tum) upprätthållas mellan antennen för det inbyggda Mini-PCI/Mini kortet för trådlöst nätverk (WLAN) som finns inbyggt i skärmen och samtliga personer.



**Obs:** Acer trådlös Mini PCI/Mini adapter använder en funktion för överföringsspridning. Denna funktion sänder inte radiofrekvenser samtidigt från båda antenner. En av antennerna väljs automatiskt eller manuellt (av användare) för att tillse radiokommunikation av hög kvalitet.



- 2 Denna utrustning är begränsad till användning inomhus eftersom den opererar på frekvensområdet 5,15 GHz till 5,25 GHz. FCC kräver att denna produkt skall användas inomhus i frekvensområdet 5,15 GHz till 5,25 GHz för att minska risken för skadliga störningar på mobilsatellitsystem som drivs på samma kanal.
- 3 Radar med hög kapacitet är primäranvändare av frekvensbanden mellan 5,25 GHz och 5,35 GHz samt mellan 5,65 GHz och 5,85 GHz. Dessa radarstationer kan orsaka störningar på och/eller skada enheten.
- 4 Olämplig eller otillåten användning kan orsaka störningar på radiotrafik. Ändringar av den interna antennen gör FCC-certifieringen och din garanti ogiltiga.

## Kanada - licensfria lågeffektsenheter för radiokommunikation (RSS-210)

- a Allmän information  
Drift är tillåten på följande två villkor:
    1. Denna enhet får inte orsaka störningar.
    2. Denna enhet måste tolerera störningar - även störningar som kan orsaka oönskat beteende hos enheten.
  - b Användning i 2,4 GHz-bandet  
Denna enhet skall användas inomhus för att förhindra störningar på radiotrafik med licens. Användning utomhus kräver licens.
  - c Användning i 5 GHz-bandet
- Enheten för band 5150-5250 MHz är endast avsedd för användning inomhus för att minska risken för skadliga störningar på mobilsatellitsystem på samma kanal.
  - Högkapacitetsradar är primära användare (vilket innebär att de har prioritet) på frekvensen 5250-5350 MHz och 5650-5850 MHz och dessa radar kan orsaka störningar och/eller skada på enheter med lokala nätverk som är undantagna från licens (LELAN).

## Federal Communications Commission Declaration of Conformity

This device complies with Part 15 of the FCC Rules. Operation is subject to the following two conditions: (1) This device may not cause harmful interference, and (2) This device must accept any interference received, including interference that may cause undesired operation.

The following local manufacturer/importer is responsible for this declaration:

Product name:	Notebook PC
Model number:	MS2195
Machine type:	Aspire 9420/9410/7110
SKU number:	Aspire 942xxx/941xxx/711xxx ("x" = 0 - 9, a - z, or A - Z)
Name of responsible party:	Acer America Corporation
Address of responsible party:	2641 Orchard Parkway San Jose, CA 95134 USA
Contact person:	Mr. Young Kim
Tel:	408-922-2909
Fax:	408-922-2606

# Declaration of Conformity for CE Marking

Name of manufacturer: Beijing Acer Information Co., Ltd.  
 Address of manufacturer: Huade Building, No.18, ChuangYe Rd. ShangDi Zone, HaiDian District Beijing PRCE marking  
 Contact person: Mr. Easy Lai  
 Tel: 886-2-8691-3089  
 Fax: 886-2-8691-3000  
 E-mail: easy\_lai@acer.com.tw  
 Declares that product: Notebook PC  
 Trade name: Acer  
 Model number: MS2195  
 Machine type: Aspire9420/9410/7110  
 SKU number: Aspire 942xxx/941xxx/711xxx ("x" = 0 - 9, a - z, or A - Z)

Is in compliance with the essential requirements and other relevant provisions of the following EC directives.

Reference no.	Title
89/336/EEC	Electromagnetic Compatibility (EMC directive)
73/23/EEC	Low Voltage Directive (LVD)
1999/5/EC	Radio & Telecommunications Terminal Equipment Directive (R&TTE)

The product specified above was tested conforming to the applicable Rules under the most accurate measurement standards possible, and all the necessary steps have been taken and are in force to assure that production units of the same product will continue to comply with these requirements.

*Easy Lai*  
 Easy Lai, Director  
 Regulation Center  
 Environment & Safety

07/2006  
 Date

## LCD panel ergonomic specifications

Design viewing distance	500 mm
Design inclination angle	0.0°
Design azimuth angle	90.0°
Viewing direction range class	Class IV
Screen tilt angle	85.0°
Design screen illuminance	<ul style="list-style-type: none"> <li>• Illuminance level: [250 + (250cos<math>\alpha</math>)] lx where <math>\alpha</math> = 85°</li> <li>• Color: Source D65</li> </ul>
Reflection class of LCD panel (positive and negative polarity)	<ul style="list-style-type: none"> <li>• Ordinary LCD: Class I</li> <li>• Protective or Acer CrystalBrite™ LCD: Class III</li> </ul>
Image polarity	Both
Reference white:	• Yn
Pre-setting of luminance and color temperature @ 6500K (tested under BM7)	<ul style="list-style-type: none"> <li>• u'n</li> <li>• v'n</li> </ul>
Pixel fault class	Class II

# Index

## A

- anslutningar 66
- nätverk 67

## B

- batteri
  - skötsel x
- bildskärm
  - felsökning 47
  - snabbtangenter 32
- BIOS utility 39
- BIOS-inställningarna 70

## C

- caps lock 30
  - på-indikator 26
- CD-ROM
  - felsökning 48
  - mata ut 34
  - öppna manuellt 48
- computer
  - features 43

## D

- dator
  - åka på lokala resor 62
  - att resa internationellt 63
  - felsökning 76
  - flytta datorn 60
  - funktioner 15
  - indikatorer 26
  - Installera ett hemmakontor 62
  - koppla ur 60
  - på-indikator 16, 17, 26
  - rengöring x
  - säkerhet 64
  - skötsel ix
  - stänga av ix
  - ta hem 61
  - tangentbord 30
- DVD 71
- DVD filmer
  - spelar upp 71

## E

- Euro 33

## F

- FAQ. Se Vanliga frågor
- felmeddelanden 76
- felsökning 76
  - tips 76
- frågor
  - bestämma plats för modemansvändning 48

## H

- högtalare
  - felsökning 48
  - snabbtangenter 32

## L

- ljud 35
  - felsökning 48
- ljusstyrka
  - snabbtangenter 32
- lösenord 64
  - typer 64

## M

- meddelanden
  - fel 76
- mediatillgång
  - på-indikator 26
- minne
  - installera 69
- modem 66

## N

- Nätadapter
  - skötsel ix
- nätverk 67
- Notebook Manager
  - snabbtangenter 32
- num lock 30
  - på-indikator 26
- numeriskt tangentbord
  - inbyggt 30

## P

- PC-kort 68
  - mata ut 68
  - sätta i 68
- pekplatta 28
  - användning 28– 29
  - snabbtangenter 32

problem 47  
 bildskärm 47  
 CD-ROM 48  
 felsökning 76  
 skrivare 48  
 start 47  
 tangentbord 48

## R

rengöring  
 dator x  
 resa  
 internationella flighter 63  
 lokala resor 62

## S

säkerhet  
 allmänna instruktioner iii  
 CD eller DVD 80  
 lösenord 64  
 Meddelande från FCC 78  
 tangentlås 34, 64  
 scroll lock 30  
 skötsel  
 batteri x  
 dator ix  
 Nätadapter ix  
 skrivare  
 felsökning 48  
 snabbtangenter 31

support  
 information 50

## T

tangentbord 30  
 felsökning 48  
 inbyggt numeriskt tangentbord 30  
 låsningstangenter 30  
 snabbtangenter 31  
 Windows-tangenter 31

## U

universell seriebuss 67

## V

Vanliga frågor 47  
 viloläge  
 snabbtangenter 32  
 vy  
 bakifrån 18  
 framifrån 17  
 från vänster 17  
 höger 18  
 vy framifrån 16  
 vy från vänster 16

## W

Windows-tangenter 31