

# Komputer Aspire Serii 9420/9410/7110

Instrukcja Obsługi

Copyright © 2006. Acer Incorporated.  
Wszelkie prawa zastrzeżone.

Instrukcja obsługi komputera serii Aspire 9420/9410/7110  
Wydanie oryginalne: 07/2006

Publikacja ta podlega okresowym zmianom zawartych w niej informacji, bez obowiązku powiadamiania kogokolwiek o wprowadzonych poprawkach lub zmianach. Zmiany, o których mowa, zostaną uwzględnione w nowych wydaniach tej instrukcji lub dodatkowych dokumentach i publikacjach. Firma nie udziela żadnych zabezpieczeń lub gwarancji, zarówno wyraźnych, jak i domniemanych, w odniesieniu do niniejszej publikacji, a w szczególności domniemanych gwarancji przydatności handlowej lub przydatności do określonego celu.

W przewidzianym miejscu poniżej należy zapisać oznaczenie modelu, numer seryjny, datę zakupu oraz miejsce zakupu. Numer seryjny i oznaczenie modelu znajdują się na etykiecie przymocowanej do komputera. Cała korespondencja związana z urządzeniem powinna zawierać numer seryjny, oznaczenie modelu i informacje dotyczące zakupu.

Żadnej z części tej publikacji nie można kopiować, zapisywać w systemie odzyskiwania danych lub transmitować, w jakiegokolwiek formie ani z użyciem jakichkolwiek środków elektronicznych, mechanicznych, poprzez fotokopie, nagrywanie albo wykonywane w inny sposób, bez wcześniejszej pisemnej zgody firmy Acer Incorporated.

Notebook PC serii Aspire 9420/9410/7110

Oznaczenie modelu: \_\_\_\_\_

Numer seryjny: \_\_\_\_\_

Data zakupu: \_\_\_\_\_

Miejsce zakupu: \_\_\_\_\_

Acer oraz logo Acer są zastrzeżonymi znakami towarowymi Acer Incorporated. Nazwy produktów lub znaki towarowe innych firm użyto w niniejszej instrukcji jedynie w celach identyfikacji i są one własnością odpowiednich firm.

# Informacje dotyczące bezpieczeństwa i wygody użytkownika

## Instrukcje bezpieczeństwa

Instrukcje te należy dokładnie przeczytać. Zachowaj ten dokument do wykorzystania w przyszłości. Stosować się do wszystkich ostrzeżeń i instrukcji umieszczonych na urządzeniu.

### Wylłączanie urządzenia przed przystąpieniem do czyszczenia

Przed przystąpieniem do czyszczenia należy odłączyć urządzenie od ściennego gniazda zasilania. Nie stosować środków czyszczących w płynie i w aerozolu. Do czyszczenia używać wilgotnej szmatki.

### Ostrzeżenia

- Nie należy używać urządzenia w pobliżu wody.
- Nie ustawiać urządzenia na niestabilnych wózkach, stojakach lub stołach. Grozi to upadkiem urządzenia, co mogłoby spowodować jego poważne uszkodzenie.
- Szczeliny i otwory służą do wentylacji, co ma na celu zapewnienie prawidłowego działania urządzenia i zabezpieczenie przed przegrzaniem. Szczeliny te nie mogą być blokowane lub przykrywane. Tych otworów nigdy nie wolno blokować umieszczając urządzenie na łóżku, sofie, dywanie lub innych podobnych powierzchniach. Nigdy nie umieszczać urządzenia w pobliżu grzejników lub węzłów cieplnych albo w zabudowanych instalacjach, o ile nie zostanie zagwarantowana prawidłowa wentylacja.
- Nigdy nie wolno wkładać żadnych przedmiotów do wnętrza urządzenia, ponieważ mogłoby dojść do zetknięcia z miejscami pod wysokim napięciem lub do zwarcia części, czego skutkiem mógłby być pożar lub porażenie prądem. Nie wolno dopuszczać do rozlania jakichkolwiek płynów na urządzenie.
- Aby uniknąć uszkodzenia wewnętrznych części składowych i zapobiec wyciekowi elektrolitu z akumulatora, nie należy umieszczać urządzenia na drgającej powierzchni.

### Korzystanie z zasilania elektrycznego

- Urządzenie należy eksploatować stosując zasilanie energią elektryczną zgodnie z informacjami podanymi na tabliczce znamionowej. Jeżeli nie ma pewności co do rodzaju dostępnego zasilania energią elektryczną, należy skontaktować się z dostawcą lub lokalnym zakładem energetycznym.
- Nie wolno umieszczać żadnych przedmiotów na przewodzie zasilającym. Nie umieszczać urządzenia w miejscach narażonych na przydeptywanie przewodu zasilającego.
- Jeżeli wykorzystywany jest przedłużacz, należy sprawdzić, czy łączny pobór mocy sprzętu podłączonego do przedłużacza, nie przekracza parametrów obciążenia przedłużacza. Należy także sprawdzić, czy całkowity pobór prądu wszystkich urządzeń podłączonych do gniazdka ściennego nie przekracza maksymalnego obciążenia bezpiecznika.

- Nie wolno przeciążać gniazdka, listwy lub rozdzielacza elektrycznego przyłączając zbyt wiele urządzeń. Całkowite obciążenie systemu nie może przekraczać 80% wartości znamionowej obciążenia odgałęzienia obwodu. Gdy stosuje się listwę zasilającą, obciążenie nie może przekraczać 80% wartości znamionowej obciążenia wejściowego listwy.
- Zasilacz sieciowy jest zaopatrzony w trójprzewodową wtyczkę z uziemieniem. Wtyczka ta pasuje tylko do gniazda zasilającego z uziemieniem. Przed przyłączeniem wtyczki zasilacza należy upewnić się, czy gniazdo zasilające jest prawidłowo uziemione. Nie przyłączać wtyczki do nieuziemionego gniazda zasilającego. Zwrócić się do swego elektryka w celu uzyskania szczegółowych informacji.



.....

**Ostrzeżenie! Kołek uziemiający stanowi element bezpieczeństwa. Skutkiem korzystania z gniazda zasilającego, które nie jest prawidłowo uziemione, może być porażenie prądem elektrycznym i/lub obrażenia ciała.**



.....

**Uwaga:** Kołek uziemiający zapewnia również dobre zabezpieczenie przed nieprzewidzianymi zakłóceniami generowanymi przez inne urządzenia elektryczne, znajdujące się w sąsiedztwie, które mogą przeszkadzać w prawidłowej pracy tego urządzenia.

- Do zasilania tego urządzenia, należy używać jedynie przewodów zasilających prawidłowego typu (dostarczanych z akcesoriami). Powinny to być przewody z możliwością odłączenia: Certyfikowane przez CSA, wymienione na liście UL, typ SPT-2, minimalne parametry 7A 125V, posiadające aprobatę VDE lub ich odpowiedniki. Maksymalna długość przewodu wynosi 15 stóp (4,6 metra).

## Obsługa techniczna urządzenia

Nie podejmować samodzielnych napraw urządzenia, ponieważ otwarcie lub zdjęcie pokryw może spowodować narażenie na działanie niebezpiecznego napięcia elektrycznego lub na inne niebezpieczeństwa. Wszelkie prace serwisowe należy powierzać wykwalifikowanym pracownikom serwisu.

Urządzenie należy odłączyć od ściennego gniazda zasilania i skontaktować się z wykwalifikowanym personelem serwisu, w następujących okolicznościach:

- gdy doszło do uszkodzenia lub przetarcia przewodu zasilającego lub wtyczki przewodu,
- jeżeli do wnętrza urządzenia został wylany płyn,
- jeżeli urządzenie zostało narażone na działanie deszczu lub wody,
- jeżeli urządzenie zostanie upuszczone lub dojdzie do uszkodzenia jego obudowy,
- jeżeli urządzenie wykazuje wyraźne zmiany w działaniu, oznaczające potrzebę naprawy,
- jeżeli urządzenie nie działa normalnie mimo stosowania się do zasad przedstawionych instrukcji obsługi - należy regulować tylko te parametry.



.....

**Uwaga:** Należy dokonywać tylko tych regulacji, które zostały opisane w instrukcji obsługi, ponieważ wprowadzenie nieprawidłowych ustawień może spowodować uszkodzenie i często będzie wymagać dużego nakładu pracy wykwalifikowanego technika, aby przywrócić normalny stan urządzenia.

## Wymiana pakietu akumulatora

Komputery serii notebook PC wykorzystują akumulator litowy. Akumulator należy wymieniać tylko na akumulator takiego samego typu, jak akumulator dostarczony wraz z urządzeniem. Użycie innego akumulatora może spowodować pożar lub wybuch.



.....

**Ostrzeżenie! Nieprawidłowa obsługa akumulatorów może spowodować wybuch. Nie wolno ich rozmontowywać lub narażać na działanie ognia. Przechowuj je poza zasięgiem dzieci. Likwidując zużyte akumulatory należy stosować się do lokalnych regulacji prawnych.**

## Bezpieczeństwo linii telefonicznej

- Przed przystąpieniem do naprawy lub rozmontowania urządzenia należy odłączyć wszystkie linie telefoniczne od gniazda ściennego.
- Należy unikać używania telefonu (innego niż bezprzewodowy) podczas burzy z wyładowaniami. Istnieje niebezpieczeństwo porażenia prądem w wyniku wyładowania atmosferycznego.



.....

**Ostrzeżenie! Ze względów bezpieczeństwa, podczas dodawania lub wymiany elementów składowych nie należy stosować niezgodnych części. Konsultować ze swym dostawcą możliwości zakupu.**

## Zalecenia dotyczące utylizacji

Likwidując to urządzenie elektroniczne nie należy wyrzucać go do śmietnika. Aby zminimalizować skażenie i zapewnić maksymalną ochronę globalnego środowiska naturalnego, należy urządzenie przetworzyć do ponownego wykorzystania. Aby uzyskać więcej informacji o regulacjach prawnych dotyczących zużytego sprzętu elektrycznego i elektronicznego (WEEE), odwiedź witrynę <http://global.acer.com/about/environmental.htm>.



### Poradnictwo dotyczące rtęci

W przypadku projektorów lub produktów elektronicznych, zawierających monitor lub wyświetlacz LCD/CRT:

Lampa (lampy) wewnątrz tego produktu zawierają rtęć i mogą być zawrócone do ponownego wykorzystania lub utylizowane zgodnie z miejscowymi, stanowymi lub federalnymi przepisami prawa. Aby uzyskać więcej informacji, skontaktuj się z Electronic Industries Alliance w witrynie [www.eiae.org](http://www.eiae.org). W serwisie [www.lamprecycle.org](http://www.lamprecycle.org) można zapoznać się z informacjami dotyczącymi utylizacji lamp.



## Porady oraz informacje o wygodzie użytkowania

Użytkownicy komputerów mogą uskarżać się na przemęczenie wzroku i ból głowy po długim okresie pracy. Po wielu godzinach spędzonych na pracy przed komputerem użytkownicy są także narażeni na obrażenia ciała. Okresy długiej pracy, nieodpowiednia pozycja ciała, złe nawyki pracy, stres, niewłaściwe warunki pracy, osobisty stan zdrowia oraz inne czynniki znacznie zwiększają ryzyko doznania obrażeń ciała.

Nieprawidłowe użytkowanie komputera może prowadzić do zespołu kanału nadgarstka, zapalenia ścięgna, zapalenia pochewki ścięgna lub innych zaburzeń układu mięśniowo-szkieletowego. W dłoniach, nadgarstkach, ramionach, barkach, karku lub plecach mogą pojawiać się następujące objawy:

- wrażenie drętwienia , palenia lub klucia
- bolesność, podrażnienia lub wrażliwość
- ból, opuchlizna lub pulsowanie
- sztywność lub napięcie
- chłód lub osłabienie

W przypadku stwierdzenia występowania takich symptomów lub innych powtarzających się i/lub utrzymujących się stale objawów związanych z użytkowaniem komputera, należy natychmiast poradzić się lekarza oraz poinformować o tym dział bezpieczeństwa i higieny pracy.

W poniższej części przedstawiono porady dotyczące bardziej wygodnego użytkowania komputerów.

### Określanie swej strefy komfortu

Określ swą strefę komfortu dostosowując kąt widzenia monitora, stosując podnóżek lub zwiększając wysokość siedzenia w taki sposób, aby uzyskać maksymalną wygodę. Stosuj się do poniższych rad:

- powstrzymuj się od pozostawiania zbyt długo w jednej stałej pozycji
- unikaj przygarbiania się i/lub odchylania do tyłu
- regularnie wstawaj i spaceruj w celu zlikwidowania napięcia mięśni nóg
- rób krótkie przerwy, aby dać odpocząć karkowi i barkom
- unikaj naprężania mięśni lub unoszenia barków
- zewnętrzny wyświetlacz, klawiaturę oraz myszkę instaluj prawidłowo, zapewniając dogodne odległości
- jeżeli częściej patrzysz na monitor niż na dokumenty, ustaw monitor na środku biurka, aby zminimalizować napięcie karku

### Jak dbać o swój wzrok

Długie godziny patrzenia, noszenie niewłaściwych okularów lub szkieł kontaktowych, odbłaski, zbyt silne oświetlenie pomieszczenia, nieostrość obrazu na ekranie, bardzo małe litery oraz niski kontrast wyświetlacza mogą powodować zmęczenie oczu. W poniższych podpunktach podano sugestie dotyczące zmniejszania zmęczenia oczu.

### Oczy

- Często dawaj odpocząć oczom.
- Rób regularne przerwy dla oczu odwracając wzrok od monitora i skupiając go na odległym punkcie.
- Często mrugaj, aby nie dopuścić do wyschnięcia oczu.

### Wyświetlacz

- Utrzymuj wyświetlacz w czystości.
- Głowę trzymaj wyżej niż górna krawędź wyświetlacza, tak aby patrząc na jego środek oczy były skierowane w dół.
- Ustaw jasność i/lub kontrast wyświetlacza na poziomie komfortowym dla podwyższonej czytelności tekstu oraz przejrzystości grafiki.
- Wyeliminuj odbłaski i odbicia światła poprzez:
  - ustawienie wyświetlacza w taki sposób, aby był zwrócony bokiem w kierunku okna lub innego źródła światła,
  - zminimalizowanie oświetlenia pomieszczenia dzięki zastosowaniu zasłon, rolet lub żaluzji
  - stosowanie oświetlenia specjalnego,
  - zmianę kąta widzenia wyświetlacza
  - stosowanie filtru redukującego odbłaski
  - stosowanie osłon na wyświetlacz, na przykład kawałka kartonu umieszczonego na górnej, przedniej krawędzi wyświetlacza.
- Unikaj ustawiania wyświetlacza pod niewygodnym kątem widzenia.
- Unikaj patrzenia przez dłuższy czas na jasne źródła światła, na przykład w otwarte okno.

## Rozwijanie dobrych nawyków pracy

Rozwijaj następujące nawyki pracy, aby zapewnić bardziej relaksujące i produktywne użytkowanie swego komputera:

- Regularnie i często rób krótkie przerwy.
- Wykonuj jakieś ćwiczenia rozciągające.
- Oddychaj świeżym powietrzem tak często, jak jest to możliwe.
- Uprawiaj regularnie ćwiczenia i dbaj o kondycję.



.....

**Ostrzeżenie! Nie zalecamy używania komputera na kanapie lub łóżku. Jeżeli nie da się tego uniknąć, pracuj krótko, rób częste przerwy i wykonuj jakieś ćwiczenia rozciągające.**



.....

**Uwaga:** W celu uzyskania szczegółowych informacji należy zapoznać się z rozdziałem "Przepisy i uwagi dotyczące bezpieczeństwa" na stronie 80 w AcerSystem User's Guide.



# Na początek

Dziękujemy za wybranie notebooka PC serii Acer dla celów realizacji potrzeb w zakresie mobilnego przetwarzania.

## Instrukcje

Aby pomóc w korzystaniu z komputera Acer, opracowaliśmy zestaw instrukcji:



Jako pierwszy można wymienić poster **Dla początkujących...**, który pomoże użytkownikom rozpocząć ustawianie komputera.



Drukowana **Instrukcja Obsługi** przedstawia podstawowe właściwości i funkcje nowego komputera. Aby uzyskać więcej informacji o tym, w jaki sposób nowy komputer może pomóc Ci być bardziej produktywnym, zapoznaj się z **AcerSystem User's Guide**. Przewodnik ten zawiera szczegółowe informacje dotyczące takich tematów, jak narzędzia systemowe, odzyskiwanie danych, opcje rozszerzeń oraz rozwiązywanie problemów. Oprócz nich, zawiera także informacje na temat gwarancji oraz informacje dotyczące bezpieczeństwa pracy z komputerem przenośnym. Jest on dostępny w formie elektronicznej jako dokument w formacie Portable Document Format (PDF) i jest dostarczany jako zapisany w Twoim notebooku. Wykonaj poniższe czynności, aby uzyskać do niego dostęp:

- 1 Kliknij **Start, Wszystkie programy, AcerSystem**.
- 2 Kliknij **AcerSystem User's Guide**.

**Uwaga:** Aby można było przeglądać ten plik, konieczne jest zainstalowanie programu Adobe Reader. Jeżeli w komputerze nie zainstalowano programu Adobe Reader, kliknięcie **AcerSystem User's Guide** spowoduje uruchomienie instalatora programu Adobe Reader. W celu dokończenia instalacji należy wykonać instrukcje wyświetlane na ekranie. Instrukcje dotyczące używania programu Adobe Reader, znajdują się w menu **Pomocy i obsługi technicznej**.

## Podstawowe porady i wskazówki dotyczące używania komputera

### Włączanie i wyłączanie komputera

Aby włączyć komputer, należy nacisnąć i zwolnić przycisk zasilania znajdujący się poniżej ekranu LCD obok klawiszy szybkiego uruchamiania programów. Zobacz **"Widok z przodu" na stronie 15**, w celu uzyskania informacji o położeniu przycisku zasilania.

Aby wyłączyć zasilanie, należy wykonać jedną z czynności:

- Użycie polecenia zamknięcia systemu Windows  
Kliknij **Start, Wyłączanie komputera**; następnie kliknij **Wyłącz**.
- Użycie przycisku zasilania  
Można także zakończyć działanie komputera, zamykając pokrywę wyświetlacza lub naciskając klawisz skrótu wstrzymania komputera **<Fn> + <F4>**.



.....

**Uwaga:** Jeżeli nie możesz wyłączyć zasilania komputera normalnie, wtedy w celu zakończenia pracy komputera naciśnij i przytrzymaj przycisk zasilania dłużej niż przez cztery sekundy. Po wyłączeniu komputera, przed jego ponownym włączeniem należy odczekać co najmniej dwie sekundy.

## Dbanie o komputer

Komputer będzie służył dobrze, jeżeli użytkownik będzie o niego dbał.

- Nie wystawiaj komputera na bezpośrednie światło słoneczne. Nie umieszczaj go w pobliżu źródeł ciepła, takich jak grzejnik.
- Nie wystawiaj komputera na działanie temperatur niższych niż 0 °C (32 °F) lub wyższych niż 50 °C (122 °F).
- Nie narażaj komputera na działanie pól magnetycznych.
- Nie wystawiaj komputera na działanie deszczu lub wilgoci.
- Nie dopuszczaj do wylania na komputer wody lub innych płynów.
- Nie dopuszczaj do poddawania komputera silnym wstrząsom i wibracji.
- Nie dopuszczaj do zakurzenia i zabrudzenia komputera.
- Nigdy nie stawiaj przedmiotów na komputerze.
- Nigdy nie trzaskaj pokrywę wyświetlacza podczas jej zamykania.
- Nigdy nie umieszczaj komputera na nierównych powierzchniach.

## Dbanie o zasilacz prądu przemiennego

Poniżej przedstawiono kwestie ważne dla żywotności zasilacza:

- Nie wolno podłączać zasilacza do innych urządzeń.
- Nie wolno stawiać na przewodzie zasilającym ani umieszczać na nim ciężkich przedmiotów. Przewód zasilający oraz inne kable należy starannie układać, z dala od miejsc przemieszczania się ludzi.
- Odłączając przewód zasilający, nie wolno ciągnąć za przewód, tylko za wtyczkę.
- Gdy używa się przedłużacza, znamionowa wartość natężenia prądu podłączonego sprzętu, nie powinna przekraczać wartości znamionowej natężenia prądu przedłużacza. Także, łączna wartość znamionowa natężenia prądu wszystkich urządzeń podłączonych do pojedynczego gniazdka ściennego nie powinna przekraczać wartości znamionowej bezpiecznika.

## Obsługa pakietu akumulatora

Poniżej przedstawiono kwestie ważne dla żywotności pakietu akumulatora:

- Wymieniając akumulator należy użyć akumulatora tego samego typu. Przed wymianą lub wyjęciem akumulatora należy wyłączyć zasilanie.
- Nie wolno rozbierać akumulatora na części. Akumulatory należy przechowywać poza zasięgiem dzieci.
- Akumulatory należy utylizować w sposób zgodny z lokalnymi przepisami. W miarę możliwości należy je poddawać recyklingowi.

## Czyszczenie i obsługa serwisowa

Podczas czyszczenia komputera, należy wykonać następujące czynności:

- 1 Wyłącz zasilanie komputera i wyjmij pakiet akumulatora.
- 2 Odłącz zasilacz prądu przemiennego.
- 3 Używaj miękkiej, wilgotnej szmatki. Nie stosuj środków czyszczących w płynie i w aerozolu.

Jeżeli wystąpi dowolna z poniższych sytuacji:

- komputer został upuszczony lub została uszkodzona jego obudowa,
- komputer nie działa normalnie

zapoznaj się z informacjami przedstawionymi w punkcie **"Często zadawane pytania"** na stronie 48.



Informacje dotyczące bezpieczeństwa i wygody użytkownika	iii
Instrukcje bezpieczeństwa	iii
Zalecenia dotyczące utylizacji	vi
Porady oraz informacje o wygodzie użytkownika	vii
Na początek	ix
Instrukcje	ix
Podstawowe porady i wskazówki dotyczące używania komputera	ix
Włączanie i wyłączanie komputera	ix
Dbanie o komputer	x
Dbanie o zasilacz prądu przemiennego	x
Obsługa pakietu akumulatora	xi
Czyszczenie i obsługa serwisowa	xi
Acer Empowering Technology	1
Hasło Empowering Technology	1
Acer eDataSecurity Management	
(wybrane modele)	2
Acer eLock Management	3
Acer ePerformance Management	5
Acer eRecovery Management	6
Acer eSettings Management	8
Acer eNet Management	
(wybrane modele)	9
Acer ePower Management	11
Acer ePresentation Management	14
Zapoznanie z notebookiem Acer	15
Widok z przodu	15
Zbliżenie z przodu	16
Widok z lewej strony	17
Widok z prawej strony	18
Widok z tyłu	19
Widok od strony podstawy	20
Dane techniczne	21
Wskaźniki	27
Klawisze szybkiego uruchamiania programów	28
Touchpad	29
Podstawowe informacje o obsłudze touchpada	29
Używanie klawiatury	31
Klawisze blokad i osadzony blok klawiszy numerycznych	31
Klawisze Windows	32
Klawisze skrótów	32
Klawisze specjalne	34
Wysuwanie tacy napędu optycznego	
(CD lub DVD)	35
Używanie blokady zabezpieczającej komputer	35
Audio	36
Regulacja głośności	36
Acer OrbiCam	37
Uruchamianie Acer OrbiCam	38
(tylko dla modeli aparatów fotograficznych z matrycą	

# Zawartość

1,3 megapikseli)	38
Zmiana ustawień Acer OrbiCam	38
Przechwytywanie zdjęć/obrazu wideo	40
Używanie Acer OrbiCam jako kamery internetowej	41
Włączanie Acer VisageON	
(tylko dla modeli aparatów fotograficznych z matrycą 1,3 megapikseli)	41
Korzystanie z narzędzi systemowych	44
Acer GridVista (zgodność ze standardem obsługi dwóch okien wyświetlania)	44
Launch Manager	46
Norton AntiVirus	47
Często zadawane pytania	48
Zgłaszanie potrzeby obsługi serwisowej	51
Międzynarodowa gwarancja podróżnego (International Travelers Warranty; ITW)	51
Zanim zatelefonujesz	51
Acer Arcade	52
Znajdowanie i odtwarzanie zawartości	53
Ustawienia	53
Elementy sterowania programu Arcade	54
Elementy nawigacji	54
Elementy sterowania odtwarzacza	55
Wirtualna klawiatura	55
Tryb Background (Tło)	56
Cinema (Kino)	56
Ustawienia	57
Album	58
Edycja obrazów	58
Ustawienia pokazu slajdów	59
Video	59
Odtwarzanie pliku video	59
Zdjęcie	59
Edycja video	60
Music (Muzyka)	60
Nagrywanie dysków DVD	61
Authoring dysków CD/DVD	61
Przenoszenie notebooka PC	62
Odłączanie wyposażenia zewnętrznego	62
W podróży	62
Przygotowanie komputera	62
Co należy brać ze sobą na spotkania	63
Zabieranie komputera do domu	63
Przygotowanie komputera	63
Co należy wziąć ze sobą	64
Zalecenia dodatkowe	64
Konfiguracja biura domowego	64
Podróżowanie z komputerem	64
Przygotowanie komputera	64

Co należy wziąć ze sobą	65
Zalecenia dodatkowe	65
Podróże zagraniczne z komputerem	65
Przygotowanie komputera	65
Co należy wziąć ze sobą	65
Zalecenia dodatkowe	66
Zabezpieczanie komputera	66
Używanie blokady zabezpieczającej komputer	66
Używanie haseł	66
Wprowadzanie haseł	67
Ustawianie haseł	67
Rozszerzanie poprzez instalowanie opcji	68
Opcje połączeń	68
Faks/modem transmisji danych	68
Wbudowane funkcje sieciowe	69
Uniwersalna magistrala szeregową (USB)	69
Gniazdo kart PC	70
Instalowanie pamięci	71
Program narzędziowy BIOS	72
Sekwencja startowa systemu	72
Włączanie odzyskiwania systemu z dysku (disk-to-disk recovery)	72
Hasło	72
Używanie oprogramowania	73
Odtwarzanie filmów DVD	73
Zarządzanie energią	74
Acer eRecovery Management	75
Tworzenie kopii zapasowej	75
Przywracanie danych z kopii zapasowej	76
Tworzenie dysku CD fabrycznego domyślnego obrazu oprogramowania	76
Ponowna instalacja oprogramowania standardowego bez CD	77
Zmiana hasła	77
Rozwiązywanie problemów	78
Porady dotyczące rozwiązywania problemów	78
Komunikaty o błędach	78
Przepisy i uwagi dotyczące bezpieczeństwa	80
Zgodność z wytycznymi ENERGY STAR	80
Oświadczenie zgodności z wymaganiami FCC	80
Uwagi dotyczące modemu	81
Oświadczenie o zgodności urządzenia laserowego	82
Oświadczenie o jakości wyświetlania pikseli wyświetlacza LCD	82
Uwaga o ochronie praw autorskich firmy Macrovision	82
Uwagi prawne dotyczące urządzenia radiowego	83
Informacje ogólne	83
Unia Europejska (EU)	83
Wymagania bezpieczeństwa FCC RF	84
Kanada – Zwolnienie z konieczności licencjonowania urządzeń radi- okomunikacyjnych emitujących niski poziom energii (RSS-210)	85

Federal Communications Commission	
Declaration of Conformity	86
Declaration of Conformity for CE Marking	87
LCD panel ergonomic specifications	88
Indeks	89



# Acer Empowering Technology

Innowacyjna technika Empowering Technology firmy Acer ułatwia dostęp do często używanych funkcji oraz zarządzanie Twoim nowym notebookiem firmy Acer.

Ten pasek, domyślnie wyświetlany w prawym górnym rogu ekranu, udostępnia następujące przydatne funkcje:

- **Acer eDataSecurity Management** chroni dane hasłami oraz zaawansowanymi algorytmami szyfrowania (wybrane modele).
- **Acer eLock Management** ogranicza dostęp do zewnętrznych nośników magazynowania.
- **Acer ePerformance Management** poprawia wydajność systemu poprzez optymalizację przestrzeni dyskowej, pamięci oraz ustawień rejestru.
- **Acer eRecovery Management** tworzy kopie zapasowe/przywraca dane elastycznie, niezawodnie oraz w całości.
- **Acer eSettings Management** zapewnia dostęp do informacji systemowych i ułatwiał ich zmianę.
- **Acer eNet Management** inteligentnie łączy z sieciami w zależności od lokalizacji (wybrane modele).
- **Acer ePower Management** wydłuża żywotność baterii dzięki uniwersalnym profilom użytkowania.
- **Acer ePresentation Management** umożliwia połączenie z projektorem oraz w najwygodniejszy sposób dopasowuje ustawienia wyświetlania.



Aby uzyskać dodatkowe informacje, kliknij pasek narzędzi Empowering Technology prawym przyciskiem myszy i wybierz funkcję Help (Pomoc) lub Tutorial (Samouczek).

## Hasło Empowering Technology

Przed rozpoczęciem korzystania z funkcji Acer eLock Management oraz Acer eRecovery Management należy ustawić hasło Empowering Technology. Kliknij pasek narzędzi Empowering Technology prawym przyciskiem myszy i wybierz pozycję "Password Setup" (Konfiguracja hasła). Jeśli hasło Empowering Technology nie zostało ustawione, oprogramowanie poprosi o wykonanie tej czynności z chwilą pierwszego uruchomienia programu Acer eLock Management lub Acer eRecovery Management.



**Uwaga:** Jeżeli hasło zostanie utracone, nie będzie możliwości przywrócenia stanu początkowego, jak tylko ponowne sformatowanie notebooka lub udanie się z notebookiem do Centrum Obsługi Technicznej firmy Acer. Należy zapamiętać lub zapisać swoje hasło.

## Acer eDataSecurity Management (wybrane modele)

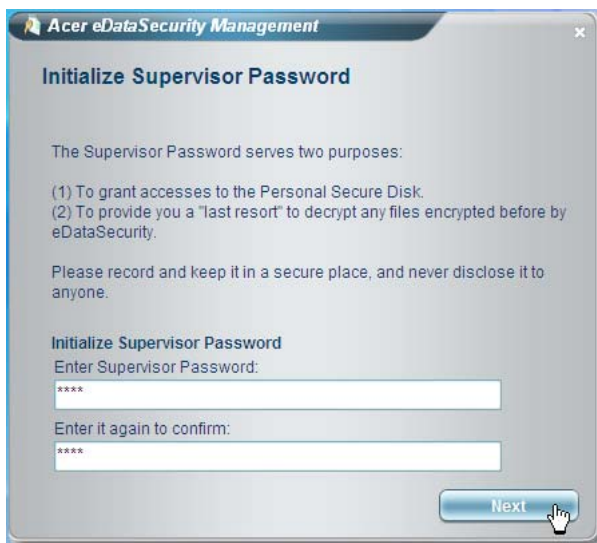


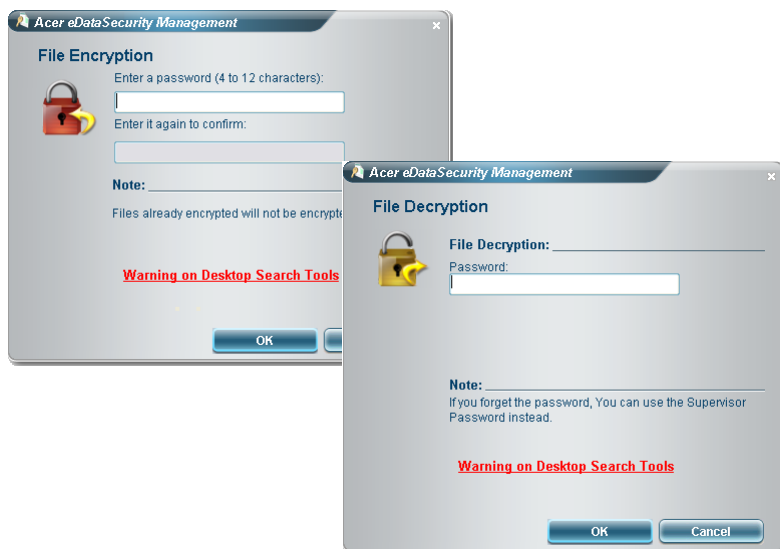
Acer eDataSecurity Management jest wygodnym programem umożliwiającym szyfrowanie danych, który zabezpieczy Twoje pliki przed dostępem nieupoważnionych osób. Jest w wygodny sposób zintegrowany z programem Windows Explorer jako rozszerzenie powłoki w celu umożliwienia szybkiego szyfrowania/desyfrowania i umożliwia również szyfrowanie plików „w locie” dla aplikacji MSN Messenger oraz Microsoft Outlook.

Kreator instalacji Acer eDataSecurity Management będzie monitorował o hasło nadzorcze oraz domyślne hasło specyficzne przypisane do pliku. To domyślne hasło specyficzne będzie służyć do domyślnego szyfrowania plików lub podczas szyfrowania plików można wpisać własne hasło specyficzne.



**Uwaga:** Hasło użyte do zaszyfrowania pliku jest unikalnym kluczem, którego system wymaga przy późniejszym odszyfrowaniu pliku. Jeśli hasło zostanie utracone, hasło nadzorcze będzie jedynym kluczem, który będzie w stanie rozszyfrować plik. Jeśli oba hasła zostaną utracone, nie będzie możliwości odszyfrowania pliku! **Należy zadbać o bezpieczeństwo przechowywania haseł!**





## Acer eLock Management

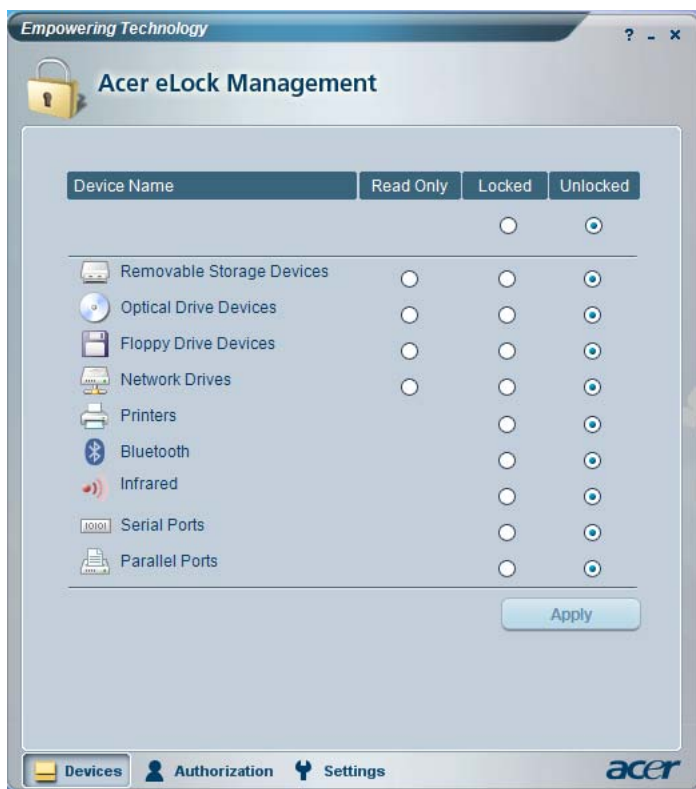
Acer eLock Management narzędziowym programem zabezpieczającym, który pozwala zamknąć wszystkie wymienne nośniki danych, napędy optyczne oraz stacje dyskiety w celu uniemożliwienia kradzieży danych w czasie, gdy notebook jest nie pilnowany.

- Removable data devices (Wymienne nośniki danych) — to takie jak dyski USB, pamięci USB „pen drive”, pamięci USB flash, urządzenia USB mp3, czytniki kart pamięci USB, dyski IEEE 1394 i wszystkie inne stacje nośników wymiennych, które mogą być zamontowane jako systemy plików podczas podłączania do komputera.
- Optical drive devices (Napędy optyczne) — obejmują wszelkie rodzaje napędów CD-ROM lub DVD-ROM.
- Floppy disk drives (Stacje dyskiety) — wyłącznie dyskietki 3,5 calowe.
- Interfaces (Interfejsy) — port szeregowy, port równoległy, port podczerwieni (IR) oraz Bluetooth.

Aby uaktywnić Acer eLock Management, należy najpierw określić hasło. Po ustawieniu, możesz zastosować blokady urządzeń dowolnego typu. Blokada(-y) będzie ustawiona natychmiast bez konieczności ponownego uruchomienia systemu i pozostanie ustawiona po ponownym uruchomieniu systemu, aż do odblokowania.



**Uwaga:** Jeżeli hasło zostanie utracone, nie będzie możliwości przywrócenia stanu początkowego, jak tylko ponowne sformatowanie notebooka lub udanie się z notebookiem do Centrum Obsługi Technicznej firmy Acer. Należy zapamiętać lub zapisać swoje hasło.



## Acer ePerformance Management

Acer ePerformance Management jest narzędziem optymalizującym system, który znacznie zwiększy wydajność notebooka firmy Acer. Umożliwia wybór następujących opcji w celu zwiększenia ogólnej wydajności systemu:

- Memory optimization (Optymalizacja pamięci) — zwolnienie nieużywanej pamięci oraz kontrola użycia pamięci.
- Disk optimization (Optymalizacja dysku) — usuwanie niepotrzebnych plików i elementów.
- Speed optimization (Optymalizacja prędkości) — poprawa użyteczności i wydajności systemu Windows XP.

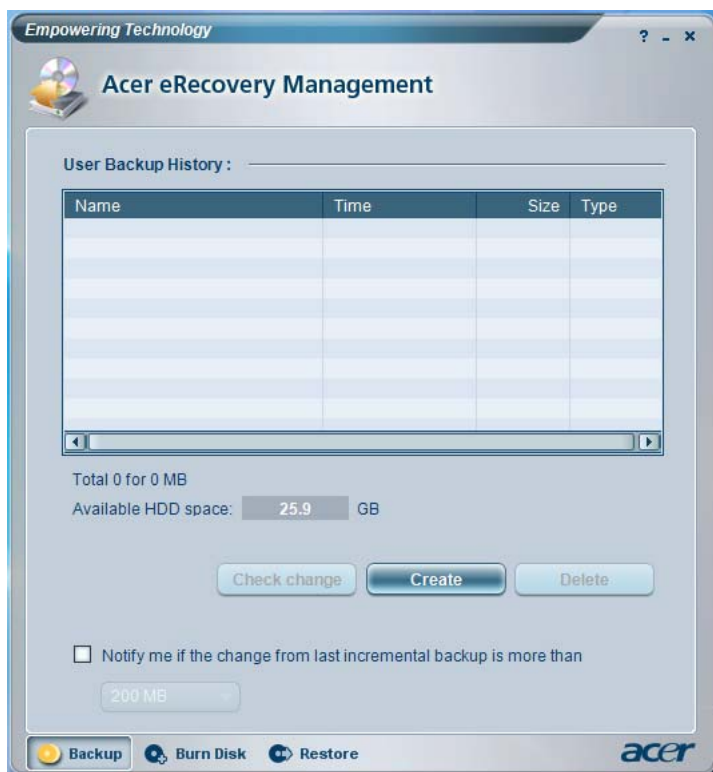


## Acer eRecovery Management



Acer eRecovery Management jest rozbudowanym narzędziem eliminującym potrzebę odzyskiwania danych z dysków dostarczonych przez producenta. Acer eRecovery Management wykorzystuje przestrzeń dyskową na ukrytej partycji Twojego dysku systemowego. Kopie zapasowe utworzone przez użytkownika są przechowywane na dysku D:\. Acer eRecovery Management oferuje funkcje:

- Ochrona hasłem.
- Odzyskiwanie aplikacji i sterowników.
- Tworzenie obrazów/kopii zapasowych danych:
  - Tworzenie kopii zapasowych na dysku twardym (ustawianie punktu odzyskiwania).
  - Tworzenie kopii zapasowych na dyskach CD/DVD.
- Narzędzia odzyskiwania obrazów/danych:
  - Odzyskiwanie z partycji ukrytych (ustawienia fabryczne).
  - Odzyskiwanie z dysku twardego (punkt odzyskiwania ostatnio ustanowiony przez użytkownika).
  - odzyskiwania z dysków CD/DVD.



W celu uzyskania szczegółowych informacji należy zapoznać się z rozdziałem **"Acer eRecovery Management"** na stronie **75** w **AcerSystem User's Guide**.



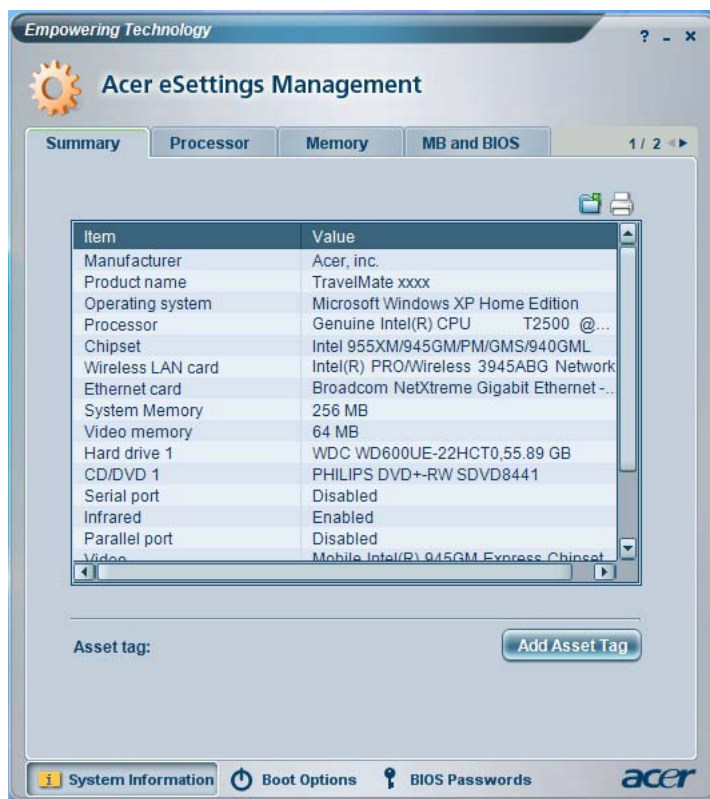
**Uwaga:** Jeżeli komputer nie został dostarczony z dyskiem Recovery CD lub System CD, prosimy skorzystać z funkcji "System backup to optical disk" programu Acer eRecovery Management w celu zapisania obrazu kopii zapasowej na dysku CD lub DVD. Aby zapewnić najlepsze rezultaty odzyskiwania systemu przy użyciu dysku CD lub programu Acer eRecovery Management, należy odłączyć wszystkie urządzenia zewnętrzne (oprócz zewnętrznego urządzenia Acer ODD [napędu dysku optycznego], jeśli komputer jest wyposażony w taki napęd), łącznie z Acer ezDock.

## Acer eSettings Management

Acer eSettings Management pozwala sprawdzać specyfikację sprzętową, zmieniać hasła BIOS i inne ustawienia systemu Windows oraz obserwować stan systemu.

Acer eSettings Management:

- Oferuje prosty graficzny interfejs użytkownika do nawigacji.
- Wyświetla ogólny stan systemu oraz informacje zaawansowanego trybu monitorowania dla użytkowników zaawansowanych.





## Acer eNet Management (wybrane modele)

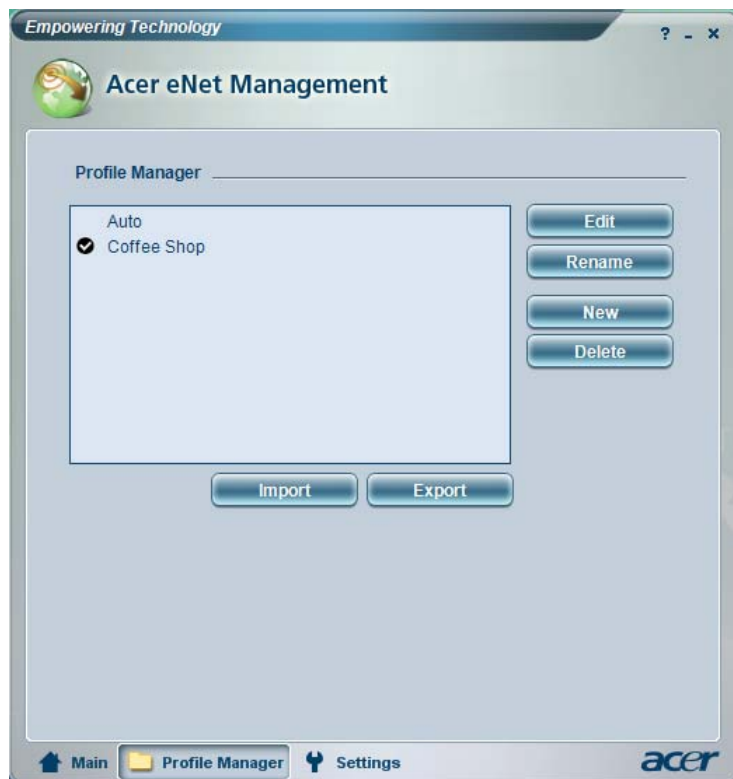


Acer eNet Management pomaga w szybki i łatwy sposób podłączyć się zarówno do sieci kablowej, jak i bezprzewodowej, w różnych lokalizacjach. Aby użyć tego narzędzia, należy kliknąć ikonę "**Acer eNet Management**" w notebooku albo uruchomić to narzędzie z menu Start. Można również ustawić opcję, aby program Acer eNet Management uruchamiał się automatycznie po włączeniu komputera PC.

Acer eNet Management automatycznie wykrywa najlepsze ustawienia dla nowej lokalizacji, zapewniając równocześnie swobodę ręcznego dostosowania ustawień do potrzeb użytkownika.



Acer eNet Management może zapisać ustawienia sieciowe dla lokalizacji w profilu oraz automatycznie użyć profilu w trakcie zamiany lokalizacji. Zapisane ustawienia zawierają ustawienia połączenia sieciowego (ustawienia adresu IP i DNS, szczególnie bezprzewodowego punktu dostępowego - wireless AP , itd.), jak również domyślne ustawienia drukarki. Względy bezpieczeństwa i zabezpieczeń określają, że Acer eNet Management nie przechowuje informacji o nazwach użytkowników i haseł.



## Acer ePower Management

Acer ePower Management posiada prosty interfejs użytkownika. W celu uruchomienia należy wybrać Acer ePower Management z interfejsu Empowering Technology.

### AC mode (tryb zasilania z zasilacza)

Domyślne ustawienie to "Maximum Performance (Maksymalna wydajność)". Można dostosować prędkość procesora, jasność wyświetlacza LCD i inne ustawienia lub klikać przyciski w celu włączenia/wyłączenia następujących funkcji: Bezprzewodowa sieć lokalna, Bluetooth, CardBus, kablowa sieć lokalna FireWire (1394) oraz urządzenie optyczne, jeśli są obsługiwane.

### DC mode (tryb zasilania bateryjnego)

Są cztery predefiniowane profile — Entertainment (Rozrywka), Presentation (Prezentacja), Word Processing (Przetwarzanie tekstu) i Battery Life (Oszczędność baterii). Można również zdefiniować maksymalnie trzy własne profile.

### Tworzenie nowego profilu zasilania:

- 1 Zmień odpowiednio ustawienia zasilania.
- 2 Kliknij przycisk **"Save as ..."** (Zapisz jako ...), aby zapisać nowy profil zasilania.
- 3 Nazwij nowo utworzony profil.
- 4 Określ, czy ten profil dotyczy trybu zasilania z zasilacza, czy trybu zasilania bateryjnego, a następnie kliknij **OK**.
- 5 Nowy profil pojawi się na liście profili.

## Stan naładowania akumulatora

W celu zapoznania się z oszacowaniem czasu pracy akumulatora w czasie rzeczywistym, w oparciu o bieżące zużycie, zobacz panel w dolnej części okna z lewej strony.



Kliknij **"Settings"** (Ustawienia), aby uzyskać dostęp do dodatkowych opcji w celu:

- ustawić alarmy,
- przywrócić domyślne ustawienia fabryczne,
- określić, jakie akcje mają być podjęte w razie zamknięcia pokrywy lub naciśnięcia przycisku zasilania,
- ustawić hasła dostępu do systemu przy wychodzeniu z trybu Hibernation (tryb hibernacji) lub Standby (tryb wstrzymania lub gotowości),
- przejrzeć informacje na temat Acer ePower Management.



## Acer ePresentation Management

Acer ePresentation Management umożliwia wyświetlanie obrazu z wyświetlacza komputera na zewnętrznym urządzeniu lub projektorze wykorzystując klawisz skrótów: Fn + F5. Jeśli w systemie jest włączona funkcja automatycznego wykrywania sprzętu, a zewnętrzny monitor obsługuje ją, z chwilą podłączenia zewnętrznego monitora wyświetlacz urządzenia wyłącza się. W przypadku korzystania z projektorów i urządzeń zewnętrznych, które nie są wykrywane automatycznie, należy uruchomić program Acer ePresentation Management i wybrać odpowiednie ustawienie ekranu.

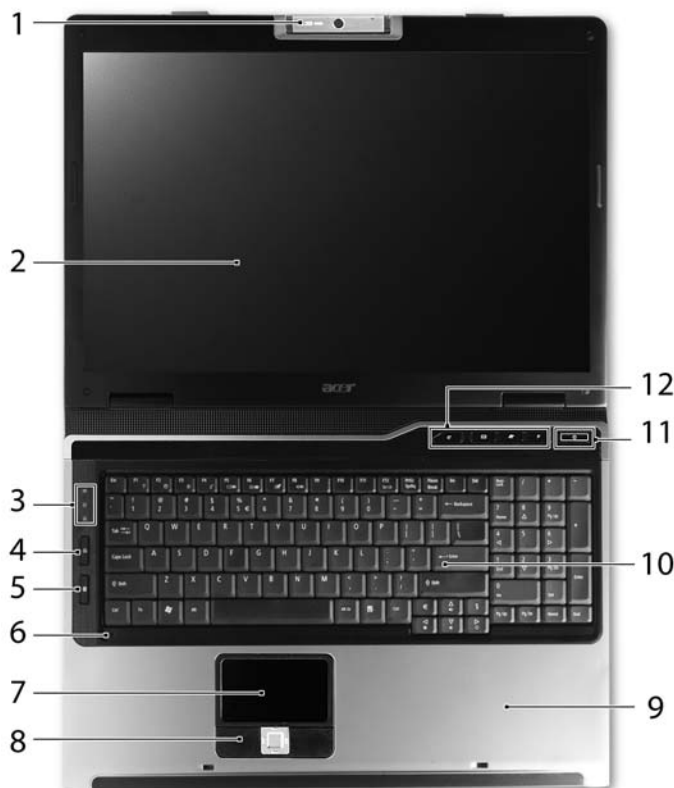


**Uwaga:** Jeśli przywrócona rozdzielczość nie jest prawidłowa po odłączeniu projektora, albo jeśli na zewnętrznym urządzeniu konieczne jest ustawienie rozdzielczości nieobsługiwanej przez oprogramowanie Acer ePresentation Management, samodzielnie określ ustawienia ekranu za pomocą okna Właściwości: Ekran lub programu dostarczonego przez producenta karty graficznej.

# Zapoznanie z notebookiem Acer

Po ustawieniu komputera jak to przedstawiono na ilustracji w posterze  
**Dla początkujących...**, przyjrzyjmy się nowemu komputerowi Acer.

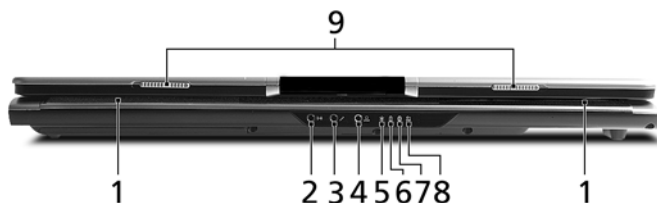
## Widok z przodu




#	Ikona	Element	Opis
1		Wbudowana kamera	Kamera internetowa o rozdzielczości matrycy 1,3/0,31 megapikseli przeznaczona do łączności wideo (wybrane modele).
2		Ekran wyświetlacza	Nazywany jest także wyświetlaczem ciekłokrystalicznym (Liquid-Crystal Display; LCD), wyświetla informacje wyjściowe komputera.







#	Ikona	Element	Opis
3		Wskaźniki stanu	Diody świecące (Light-Emitting Diodes; LEDs), które świecą wskazując stan różnych funkcji i komponentów komputera.
4		Przycisk komunikacji bezprzewodowej	Włącza/wyłącza funkcję komunikacji bezprzewodowej. Informuje o stanie komunikacji poprzez bezprzewodową sieć LAN.
5		Przycisk komunikacji Bluetooth	Włącza/wyłącza funkcję Bluetooth. Świeci informując o stanie komunikacji poprzez Bluetooth.
6		Mikrofon	Wewnętrzny mikrofon do rejestracji dźwięku.
7		Touchpad	Urządzenie wskazujące, wrażliwe na dotyk o działaniu podobnym do myszki komputerowej.
8		Przyciski kliknięć (lewy, środkowy i prawy)	Działanie lewego i prawego przycisku jest takie samo, jak działanie lewego i prawego przycisku myszki; środkowy przycisk działa jako 4-kierunkowy przycisk przewijania.
9		Podparcie nadgarstków	Wygodne podparcie dłoni podczas używania komputera.
10		Klawiatura	Służy do wprowadzania danych do komputera.
11		Przycisk zasilania	Umożliwia włączanie i wyłączanie komputera.
12		Klawisze szybkiego uruchamiania programów	Przyciski przeznaczone do uruchamiania często używanych programów. Zobacz <b>"Klawisze szybkiego uruchamiania programów"</b> na stronie 28, aby uzyskać więcej szczegółowych informacji.

## Zbliżenie z przodu




#	Ikona	Element	Opis
1		Głośniki	Lewy i prawy głośnik zapewniają możliwość słuchania stereofonicznego dźwięku.
2		Gniazdo wejścia liniowego	Służy do przyłączania urządzeń liniowego wejścia audio (np. odtwarzacz audio CD, walkman stereo).



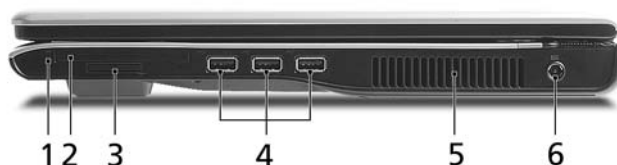
#	Ikona	Element	Opis
3		Gniazdo mikrofonowe	Służy do przyłączania sygnału z zewnętrznych mikrofonów.
4		Gniazdo słuchawkowe/ głośnikowe/wyjścia liniowego z obsługą S/PDIF	Służy do przyłączania urządzeń liniowego wyjścia audio (np. głośniki, słuchawki).
5		Wskaźnik zasilania	Wskazuje stan zasilania komputera.
6		Wskaźnik akumulatora	Wskazuje stan akumulatora komputera.
7		Wskaźnik komunikacji Bluetooth	Świeci informując o stanie komunikacji poprzez Bluetooth.
8		Wskaźnik komunikacji beprzewodowej	Informuje o stanie komunikacji poprzez bezprzewodową sieć LAN.
9		Zatrask	Blokuje i zwalnia pokrywę.

## Widok z lewej strony



#	Ikona	Element	Opis
1		Gniazdo blokady Kensington	Do przyłączenia blokady zabezpieczenia komputera, zgodnej z systemem Kensington.
2		Napęd optyczny	Wewnętrzny napęd optyczny, obsługuje dyski CD lub DVD (w zależności od modelu dysk jest ładowany jest przez włożenie do szczeliny lub położenie na tacy).
3		Wskaźnik dostępu do dysku optycznego	Świeci, kiedy napęd optyczny jest aktywny (okalizacja zależy od modelu).
4		Przycisk wysuwania napędu optycznego	Wyrzuca dysk optyczny z napędu (okalizacja zależy od modelu).
5		Otwór wysuwania awaryjnego	Umożliwia wysunięcie tacy napędu optycznego, kiedy komputer jest wyłączony (okalizacja zależy od modelu).





## Widok z prawej strony



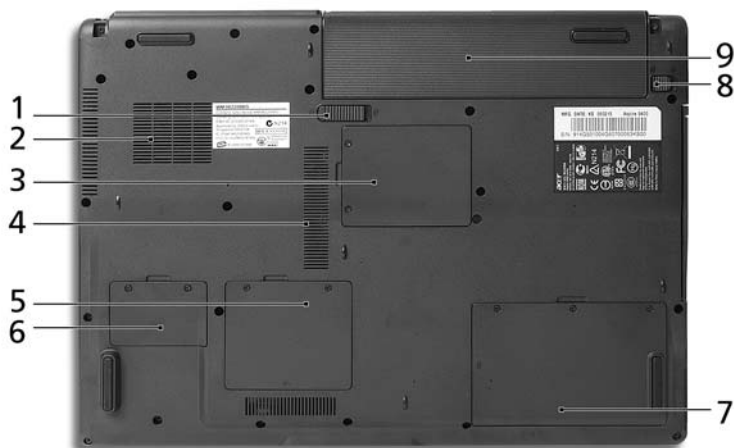
#	Ikona	Element	Opis
1		Przycisk wysuwania karty PC z gniazda	Wysuwa kartę PC z gniazda.
2		Gniazdo kart PC	Obsługa jednej karty PC Card Typ II.
3		Czytnik kart 5-w-1	Obsługuje karty Secure Digital (SD), MultiMediaCard (MMC), Memory Stick (MS), Memory Stick PRO (MS PRO) i xD-Picture Card (xD).
4		3 porty USB 2.0	Służą do przyłączania urządzeń USB 2.0 (np. myszka USB, aparat cyfrowy USB).
5		Szczeliny wentylacyjne	Umożliwiają utrzymanie niskiej temperatury komputera nawet podczas długotrwałego używania.
6		Gniazdo zasilania prądem stałym	Służy do przyłączenia zasilacza sieciowego prądu przemiennego.

## Widok z tyłu



#	Ikona	Element	Opis
1		Port USB 2.0	Służy do przyłączania urządzeń USB 2.0 (np. myszka USB, aparat cyfrowy USB).
2		Port zewnętrznego wyświetlacza (VGA)	Służy do przyłączania urządzenia wyświetlającego (np. zewnętrzny monitor, projektor LCD).
3		Port modemu (RJ-11)	Służy do przyłączania linii telefonicznej.
4		Port Ethernet (RJ-45)	Służy do przyłączania do sieci komputerowej typu Ethernet 10/100/1000.
5		Bateria	Zasila komputer.

## Widok od strony podstawy



#	Element	Opis
1	Przycisk zwalniania akumulatora	Zwalnia akumulator w celu wyjęcia.
2	Wentylator chłodzący	Pomaga w utrzymaniu odpowiedniej temperatury komputera. <b>Uwaga:</b> Nie wolno zakrywać ani blokować otworu wentylatora.
3	Wnęka karty Mini PCI	Mieści kartę Mini PCI komputera.
4	Szczeliny wentylacyjne	Umożliwiają utrzymanie niskiej temperatury komputera nawet podczas długotrwałego używania.
5	Wnęka na pamięć	Mieści główną pamięć komputera.
6	Wnęka karty PCI Express Mini Card	Mieści kartę PCI Express Mini Card komputera.
7	Wnęka na dysk twardy	Mieści dysk twardy komputera (zabezpieczona śrubami).
8	Blokada akumulatora	Blokuje akumulator na swoim miejscu.
9	Wnęka na akumulator	Mieści pakiet akumulatora zasilającego komputer.

## Dane techniczne

---

- System operacyjny • Windows® Vista™ Capable
- Oryginalny Windows® XP Home Edition (Service Pack 2)
  - Oryginalny Windows® XP Professional (Service Pack 2)
  - Oryginalny Windows® XP Media Center Edition 2005 (Rollup 2)
  - Oryginalny Windows® XP Professional x64 Edition (dotyczy komputera Aspire Serii 9420)




.....

Komputery oznaczone jako obsługujące system Windows® Vista™ mają zainstalowany system Windows® XP, ale można je uaktualnić do systemu Windows® Vista™. Więcej informacji o systemie Windows® Vista™ i sposobie uaktualnienia można znaleźć na stronie [Microsoft.com/windowsvista](http://Microsoft.com/windowsvista).

---

Platforma	<p><b>Komputer Aspire Serii 9420</b></p> <p>Mobilna technologia Intel® Centrino® Duo o następujących właściwościach:</p> <ul style="list-style-type: none"> <li>Intel® Core™ 2 Duo T7200/T7400/T7600 (4 MB pamięci podręcznej poziomu 2, 2.0/2.16/2.33 GHz, FSB 667 MHz) i T5500/T5600 (2 MB pamięci podręcznej poziomu 2, 1.66/1.83 GHz, FSB 667 MHz), obsługa Intel® EM64T</li> <li>Chipset Mobile Intel® 945GM/PM Express</li> <li>Układ połączenia sieciowego Intel® PRO/Wireless 3945ABG (interfejs dual-band tri-mode 802.11a/b/g) z certyfikatem Wi-Fi (Wi-Fi CERTIFIED™), obsługa technologii bezprzewodowej Acer SignalUp™</li> </ul> <p><b>Komputer Aspire Serii 9410</b></p> <p>Mobilna technologia Intel® Centrino® Duo o następujących właściwościach:</p> <ul style="list-style-type: none"> <li>Procesor Intel® Core™ Duo T2300/T2400/T2500/T2600 (2 MB pamięci podręcznej poziomu 2, 1,66/1,83/2,0/2,16 GHz, FSB 667 MHz)</li> <li>Chipset Mobile Intel® 945GM/PM Express</li> <li>Układ połączenia sieciowego Intel® PRO/Wireless 3945ABG (interfejs dual-band tri-mode 802.11a/b/g) z certyfikatem Wi-Fi (Wi-Fi CERTIFIED™), obsługa technologii bezprzewodowej Acer SignalUp™</li> </ul> <p><b>Komputer Aspire Serii 7110</b></p> <ul style="list-style-type: none"> <li>Intel® Celeron® M 410/420/430 (1 MB pamięci cache poziomu L2, 1,46/1,60/1,73 GHz, FSB 533 MHz)</li> <li>Chipset Mobile Intel® 940GML Express</li> <li>Acer InViLink™ z interfejsem 802.11b/g, z certyfikatem Wi-Fi (Wi-Fi CERTIFIED™), z obsługą technologii bezprzewodowej Acer SignalUp™</li> </ul>
Pamięć systemowa	<p><b>Komputer Aspire Serii 9420/9410</b></p> <ul style="list-style-type: none"> <li>Do 2 GB pamięci DDR2 533/667 MHz z możliwością rozbudowy do 4 GB za pomocą modułów soDIMM (obsługa technologii dwukanałowej)</li> </ul> <p><b>Komputer Aspire Serii 7110</b></p> <ul style="list-style-type: none"> <li>Do 1 GB pamięci DDR2 533 MHz z możliwością rozbudowy do 2 GB za pomocą modułów soDIMM (obsługa technologii dwukanałowej)</li> </ul>

Wyświetlacz i grafika	<ul style="list-style-type: none"> <li>• Kolorowy wyświetlacz LCD TFT Acer CrystalBrite™ o przekątnej 17,1" (WXGA+) i jasności 200 nitów (cd/m2), rozdzielczość 1440 x 900, obsługa równoczesnego podglądu w wielu oknach na dwóch monitorach poprzez Acer GridVista™</li> <li>• NVIDIA® GeForce® Go 7300, maks. 512 MB pamięci TurboCache™ (256 MB dedykowanej pamięci GDDR2 VRAM; 256 MB współużytkowanej pamięci systemowej), z obsługą Microsoft® DirectX® 9.0, Shader Model 3.0, technologii OpenEXR High Dynamic Range (HDR), NVIDIA® PowerMizer® 6.0, PCI Express® lub</li> <li>• Układ mobile Intel® 945GM/940GML Express z wbudowanym akceleratorem grafiki przestrzennej Intel® Graphics Media Accelerator (GMA) 950, dostęp do maks. 224 MB wspólnej pamięci systemowej, zgodność ze standardami Microsoft® DirectX® 9.0 i PCI Express® oraz obsługa dwóch niezależnych ekranów</li> <li>• 16,7 milionów kolorów</li> <li>• Sprzętowo wspomagane dekodowanie MPEG-2/DVD</li> <li>• Technologia Acer CinemaVision™ (Acer Arcade™)</li> <li>• Technologia Acer ClearVision™ (Acer Arcade™)</li> </ul>
	<p>-----</p> <p>Alokacja pamięci TurboCache™ zależy od konfiguracji.</p>
Podsystem pamięci masowej	<ul style="list-style-type: none"> <li>• Dysk twardy 60/80/100/120 GB lub większej</li> <li>• Opcje napędu optycznego:             <ul style="list-style-type: none"> <li>• Napęd DVD-Super Multi double-layer</li> <li>• Napęd DVD-Dual double-layer</li> <li>• Napęd DVD/CD-RW combo</li> </ul> </li> <li>• Czytnik kart 5-w-1, obsługujący karty pamięci Secure Digital (SD), MultiMediaCard (MMC), Memory Stick® (MS), Memory Stick PRO™ (MS PRO) i xD-Picture Card (xD)</li> </ul>

Wymiary i masa	<ul style="list-style-type: none"> <li>• Z kamerą Acer OrbiCam™               <ul style="list-style-type: none"> <li>• 400 (szer.) x 295 (gł.) x 31,4/39,9 (wys.) mm (15,73 x 11,62 x 1,57 cali)</li> <li>• 3,81 kg (8,39 lbs) - dodatkowy pakiet akumulatora litowo-jonowego z 8 ogniw</li> <li>• 3,68 kg (8,10 lbs) - dodatkowy pakiet akumulatora litowo-jonowego z 6 ogniw</li> </ul> </li> <li>• Bez kamery Acer OrbiCam™               <ul style="list-style-type: none"> <li>• 400 (szer.) x 295 (gł.) x 31,4/39,9 (wys.) mm (15,75 x 11,61 x 1,24/1,57 cali)</li> <li>• 3,79 kg (8,35 lbs) - dodatkowy pakiet akumulatora litowo-jonowego z 8 ogniw</li> <li>• 3,66 kg (8,06 lbs) - dodatkowy pakiet akumulatora litowo-jonowego z 6 ogniw</li> </ul> </li> </ul>
Podsystem zasilania	<ul style="list-style-type: none"> <li>• Standard zarządzania zasilaniem energią procesora ACPI 2.0: obsługa trybów Standby (wstrzymanie pracy) i Hibernation (hibernacja) oszczędzania energii</li> <li>• Pakiet akumulatora litowo-jonowego 71 W 4800 mAh (8 ogniw) lub pakiet akumulatora litowo-jonowego 44 W 4000 mAh (6 ogniw)</li> <li>• Obsługą technologii Acer QuicCharge™               <ul style="list-style-type: none"> <li>• 80% naładowania w ciągu 1 godziny</li> <li>• Układ szybkiego ładowania w 2 godziny</li> <li>• Czas ładowania podczas pracy 2,5 godz</li> </ul> </li> <li>• 3-stykowy zasilacz sieciowy prądu przemiennego 90 W</li> </ul>
Urządzenia wejściowe	<ul style="list-style-type: none"> <li>• Klawiatura z 105-/106-klawiszami</li> <li>• Touchpad z 4-kierunkowym, zintegrowanym przyciskiem przewijania</li> <li>• Cztery klawisze szybkiego uruchamiania aplikacji</li> <li>• Dwa przyciski z diodami LED: WLAN , Bluetooth®</li> </ul>
Audio	<ul style="list-style-type: none"> <li>• System audio z wbudowanymi dwoma głośnikami</li> <li>• Obsługa standardu Intel® High-Definition audio</li> <li>• Zgodność ze standardami Sound Blaster Pro™ i MS Sound</li> <li>• Obsługa S/PDIF (Sony/Philips Digital Interface) dla głośników cyfrowych</li> <li>• Wbudowany mikrofon</li> </ul>



Komunikacja	<ul style="list-style-type: none"> <li>• Funkcja Acer Video Conference obsługująca protokół Voice and Video over Internet (VVoIP) poprzez Acer OrbiCam™ i opcjonalny telefon VoIP Acer Bluetooth®</li> <li>• Aparat Acer OrbiCam™ o rozdzielczości 1,3/0,31 megapikseli matrycy CMOS (wybrane modele) charakteryzujący się:             <ul style="list-style-type: none"> <li>• możliwością ergonomicznego obrotu o 225 stopni</li> <li>• obsługą technologii Acer VisageOn™ (tylko dla modeli aparatów fotograficznych z matrycą 1,3 megapikseli)</li> <li>• obsługą technologii Acer PrimaLite™</li> </ul> </li> <li>• Modem: 56K ITU V.92 z homologacją PTT; obsługa funkcji Wake-on-Ring</li> <li>• LAN: gigabit Ethernet; obsługa funkcji Wake-on-LAN</li> <li>• WPAN: Bluetooth® 2.0+EDR (Enhanced Data Rate)</li> <li>• WLAN: Karta sieciowa Intel® PRO/Wireless 3945ABG (interfejs dual-band tri-mode 802.11a/b/g) z certyfikatem Wi-Fi (Wi-Fi CERTIFIED™) obsługa technologii bezprzewodowej Acer SignalUp™ (dotyczy komputera Aspire Serii 9420/9410)</li> <li>• WLAN: Zintegrowany układ Acer InviLink™ z interfejsem 802.11b/g, z certyfikatem Wi-Fi (Wi-Fi CERTIFIED™), z obsługą technologii bezprzewodowej Acer SignalUp™ (dotyczy komputera Aspire Serii 7110)</li> </ul>
Interfejs wejścia/ wyjścia	<ul style="list-style-type: none"> <li>• Gniazdo kart PC (jedno gniazdo dla kart Typu II)</li> <li>• Czytnik kart pamięci 5-w-1 (SD/MMC/MS/MS PRO/xD)</li> <li>• Cztery porty USB 2.0</li> <li>• Port zewnętrznego wyświetlacza (VGA)</li> <li>• Gniazdo słuchawkowe/głośnikowe/wyjścia liniowego z obsługą S/PDIF</li> <li>• Gniazdo mikrofonowe</li> <li>• Gniazdo wejścia liniowego</li> <li>• Port Ethernet (RJ-45)</li> <li>• Port modemu (RJ-11)</li> <li>• Gniazdo zasilania prądem stałym dla zasilacza sieciowego prądu przemiennego</li> </ul>
Zabezpieczenia	<ul style="list-style-type: none"> <li>• Gniazdo blokady Kensington</li> <li>• Hasła BIOS dla użytkownika i administratora</li> </ul>

Oprogramowanie	<ul style="list-style-type: none"> <li>• Acer Empowering Technology               <ul style="list-style-type: none"> <li>• Acer eDataSecurity Management (wybrane modele)</li> <li>• Acer eLock Management</li> <li>• Acer ePerformance Management</li> <li>• Acer eRecovery Management</li> <li>• Acer eSettings Management</li> <li>• Acer eNet Management (wybrane modele)</li> <li>• Acer ePower Management</li> <li>• Acer ePresentation Management</li> </ul> </li> <li>• Acer GridVista™</li> <li>• Acer Arcade™</li> <li>• Acer Launch Manager</li> <li>• Norton AntiVirus™</li> <li>• Adobe® Reader®</li> <li>• CyberLink® PowerProducer™</li> <li>• NTI CD-Maker™</li> </ul>
Opcje i akcesoria	<ul style="list-style-type: none"> <li>• Telefon VoIP Acer Bluetooth®</li> <li>• Moduły soDIMM o pojemności 512 MB, 1 oraz 2 GB pamięci DDR2 533/667 MHz</li> <li>• Dodatkowy pakiet akumulatora litowo-jonowego z 8 ogniw</li> <li>• Dodatkowy pakiet akumulatora litowo-jonowego z 6 ogniw</li> <li>• 3-stykowy zasilacz sieciowy prądu przemiennego 90 W</li> <li>• Zewnętrzna stacja dyskiek z interfejsem USB</li> </ul>
Warunki środowiska	<ul style="list-style-type: none"> <li>• Temperatura:               <ul style="list-style-type: none"> <li>• Podczas pracy: 5 °C do 35 °C</li> <li>• Podczas przechowywania: -20 °C do 65 °C</li> </ul> </li> <li>• Wilgotność (bez kondensacji pary):               <ul style="list-style-type: none"> <li>• Podczas pracy: 20% do 80%</li> <li>• Podczas przechowywania: 20% do 80%</li> </ul> </li> </ul>
Zgodność z systemami	<ul style="list-style-type: none"> <li>• ACPI</li> <li>• DMI 2.0</li> <li>• Mobile PC 2002</li> <li>• Wi-Fi®</li> </ul>
Gwarancja	Jeden rok gwarancji Międzynarodowa gwarancja podróznego (International Travelers Warranty; ITW)










**Uwaga:** Powyższe dane techniczne zostały podane tylko w celach informacyjnych. Dokładna konfiguracja zależy od zakupionego modelu komputera.

# Wskaźniki

Komputer jest wyposażony w kilka łatwych do odczytania wskaźników stanu:



Wskaźniki panelu czołowego są widoczne nawet po zamknięciu pokrywy komputera.

Ikona	Funkcja	Opis
	HDD	Świeci, gdy działa dysk twardy.
	Caps Lock	Świeci po uaktywnieniu klawisza Caps Lock.
	NumLk	Świeci po uaktywnieniu klawisza NumLk.
	Zasilanie	Wskazuje stan zasilania komputera.
	Akumulator	Wskazuje stan akumulatora komputera.
	Komunikacja Bluetooth	Świeci informując o stanie komunikacji poprzez Bluetooth.
	Komunikacja bezprzewodowa	Informuje o stanie komunikacji poprzez bezprzewodową sieć LAN.



- Ładowanie:** Świeci żółtym światłem, gdy akumulator jest ładowany.
- Pełne naładowanie:** Świeci zielonym światłem podczas pracy w trybie zasilania prądem przemiennym.

# Klawisze szybkiego uruchamiania programów

Jest tutaj kilka klawiszy szybkiego uruchamiania rozmieszczonych w dogodny sposób. Są to przyciski: poczta, przeglądarka sieci Web, Empowering Key <e> oraz jeden przycisk programowany przez użytkownika.

Aby uruchomić Acer Empowering Technology, należy nacisnąć <e>. Zobacz **"Acer Empowering Technology" na stronie 1**. Przyciski poczty i przeglądarki sieci Web są zaprogramowane do uruchamiania programu poczty e-mail oraz przeglądarki internetowej, ale mogą być inaczej ustawione przez użytkownika. Aby ustawić przyciski poczty, przeglądarki sieci Web oraz przyciski programowalne, należy uruchomić program Acer Launch Manager. Zobacz **"Launch Manager" na stronie 46**.



## Klawisz szybkiego uruchamiania programów

## Domyślna aplikacja

e	Acer Empowering Technology (Programowalna przez użytkownika)
Poczta	Aplikacja poczty e-mail (programowalna przez użytkownika)
Przeglądarka sieci Web	Przeglądarka internetowa (programowalna przez użytkownika)
P	Programowalna przez użytkownika

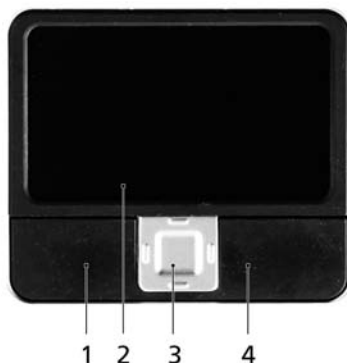
# Touchpad

Wbudowany touchpad jest urządzeniem wskazującym, wykrywającym ruch na jego powierzchni. Oznacza to, że kursor reaguje na przesuwanie palcem po powierzchni touchpada. Centralne położenie na podporce pod nadgarstki zapewnia optimum komfortu i podparcia.



## Podstawowe informacje o obsłudze touchpada

Poniższe informacje przedstawiają sposób używania touchpada:



- Przesuń palcem wzdłuż powierzchni touchpada **(2)**, aby przesunąć kursor.
- Naciskaj znajdujące się poniżej touchpada przyciski w lewo **(1)** i w prawo **(4)**, aby uruchomić funkcję zaznaczenia i wykonania. Te dwa przyciski mają podobne działanie do lewego i prawego przycisku myszki. Stuknięcie touchpada ma taki sam skutek, jak kliknięcie lewym przyciskiem myszki.
- 4-kierunkowego przycisku przewijania **(3)** używaj do przewijania w górę lub w dół oraz do przemieszczania się w lewo lub w prawo na stronie. Przycisk ten symuluje naciśnięcie kursorem prawego paska przewijania w aplikacjach systemu Windows.

Funkcja	Lewy przycisk (1)	Prawy przycisk (4)	Podstawowy touchpad (2)	Przycisk środkowy (3)
Wykonaj	Kliknij szybko dwukrotnie.		Stuknij dwukrotnie (z tą samą szybkością, jak przy dwukrotnym kliknięciu przyciskiem myszki)	
Zaznacz	Kliknij raz.		Stuknij raz.	
Przeciągnij	Kliknij i przytrzymaj, a następnie przeciągnij palec po powierzchni touchpada, aby przeciągnąć kursor po ekranie.		Stuknij dwukrotnie (z tą samą szybkością, jak przy dwukrotnym kliknięciu przyciskiem myszki), a następnie po drugim stuknięciu pozostaw palec na powierzchni touchpada i przeciągnij kursor.	
Dostęp do menu kontekstowego		Kliknij raz.		
Przewiń				Kliknij i przytrzymaj przycisk ze strzałką w górę/w dół/ w lewo/w prawo.



**Uwaga:** Gdy korzysta się touchpada, palce powinny być suche i czyste. Także powierzchnia touchpada powinna być czysta i sucha. Touchpad reaguje na ruchy palca. Im lżejsze dotknięcie; tym lepsza jest reakcja. Silniejsze stukanie nie powoduje zwiększenia wrażliwości touchpada.



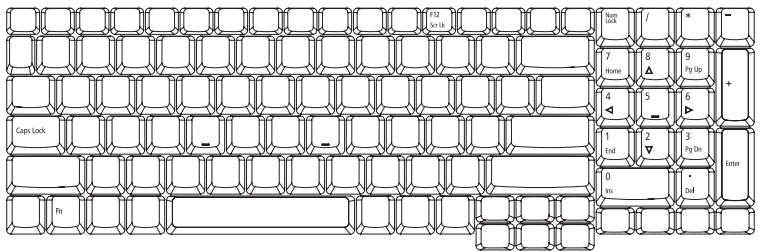
**Uwaga:** Pionowe i poziome przewijanie na touchpadzie jest domyślnie włączone. Można je wyłączyć wybierając odpowiednie ustawienia w aplecie Mysz Panelu sterowania Windows.

# Używanie klawiatury

Pełnowymiarowa klawiatura posiada wbudowany blok klawiszy numerycznych, oddzielne klawisze sterowania kursorem, klawisze blokad, klawisze Windows, klawisze funkcyjne oraz specjalne.

## Klawisze blokad i osadzony blok klawiszy numerycznych

Klawiatura jest wyposażona w 3 klawisze blokad, których funkcje można włączać i wyłączać.



Klawisz blokady	Opis
Caps Lock	Kiedy włączona jest funkcja Caps Lock, wszystkie znaki alfabetyczne będą pisane dużą literą.
NumLk	Kiedy włączona jest funkcja NumLk, klawiatura numeryczna umieszczona z prawej strony działa w trybie numerycznym. Klawisze działają jak klawisze kalkulatora (zawierają operatory arytmetyczne +, -, * oraz /). Kiedy funkcja NumLk zostanie wyłączona, klawisze przyjmują funkcje kursora oraz inne funkcje skrótów.
Scr Lk <Fn> + <F12>	Kiedy włączona jest funkcja Scr Lk, ekran przesuwany jest o jedną linię w górę lub w dół, przy naciśnięciu odpowiednio strzałki w górę lub w dół. Scr Lk nie działa z niektórymi aplikacjami.



Funkcje wbudowanego bloku klawiszy numerycznych są takie same, jak w przypadku bloku numerycznego w komputerze stacjonarnym. Funkcje te są oznaczone małymi znakami, znajdującymi się w górnym prawym rogu klawiszy. W celu uproszczenia opisu klawiatury, nie umieszczono symboli klawiszy sterowania kursorem.

Wymagany dostęp	NumLk włączony	NumLk wyłączony
Klawisze numeryczne na wbudowanym bloku klawiszy numerycznych	Liczby wpisuje się w normalny sposób.	

Wymagany dostęp	NumLk włączony	NumLk wyłączony
Klawisze sterowania kursorem na wbudowanym bloku klawiszy	Używając klawiszy sterowania kursorem należy przytrzymywać klawisz <↑>.	Używając klawiszy sterowania kursorem należy przytrzymywać klawisz <Fn>.
Klawisze głównego bloku klawiatury	Podczas wpisywania liter z użyciem wbudowanej klawiatury należy przytrzymywać klawisz <Fn>.	Litery wpisuje się w normalny sposób.

## Klawisze Windows

Klawiatura zawiera dwa klawisze do wykonywania funkcji specyficznych dla systemu Windows.

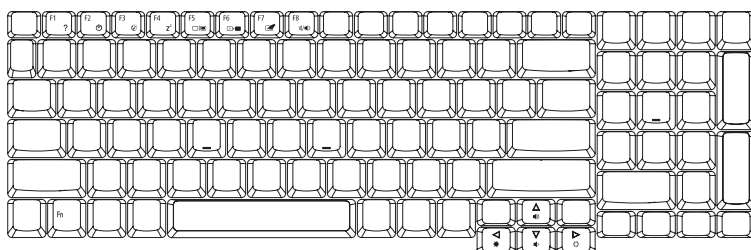
Klawisz	Opis
Klawisz z logo Windows 	Naciśnięcie tylko tego klawisza przynosi taki sam efekt jak kliknięcie przycisku Start systemu Windows; powoduje otwarcie menu Start. Użycie tego klawisza z innymi klawiszami, udostępnia różne funkcje: <Windows> + <←>: Uaktywnia następny przycisk paska zadań. <Windows> + <E>: Otwiera okno Mój komputer. <Windows> + <F1>: Otwiera okno Centrum pomocy i obsługi technicznej. <Windows> + <F>: Otwiera okno Wyniki wyszukiwania. <Windows> + <R>: Otwiera okno dialogowe Uruchom. <Windows> + <M>: Minimalizuje wszystkie okna. <↑> + <Windows> + <M>: Cofa działanie akcji minimalizowania wszystkich okien.
Klawisz aplikacji 	Naciśnięcie tego klawisza przynosi taki sam efekt jak kliknięcie prawym przyciskiem myszki; otwiera menu kontekstowe aplikacji.

## Klawisze skrótów

Komputer umożliwia używanie klawiszy skrótów lub kombinacji klawiszy w celu uzyskania dostępu do większości kontrolowanych parametrów, takich jak jasność ekranu, głośność oraz do programu narzędziowego BIOS.

Aby uaktywniać klawisze skrótów, naciśnij i przytrzymaj klawisz <Fn> przed naciśnięciem innego klawisza w kombinacji klawisza skrótu.

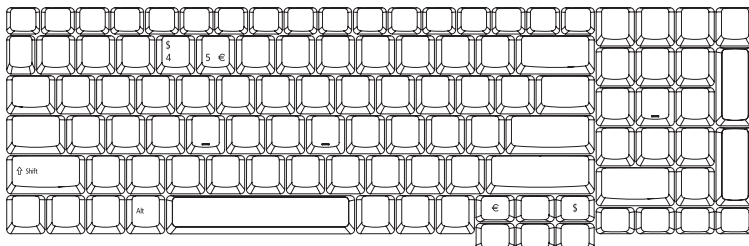




Klawisz skrót	Ikona	Funkcja	Opis
<Fn> + <F1>	?	Pomoc dotycząca klawiszy skrótów	Wyświetla pomoc dotyczącą klawiszy skrótów.
<Fn> + <F2>		Acer eSettings	Uruchamia Acer eSettings w programie Acer Empowering Technology. Zobacz <b>"Acer Empowering Technology" na stronie 1.</b>
<Fn> + <F3>		Acer ePower Management	Uruchamia Acer ePower Management w programie Acer Empowering Technology. Zobacz <b>"Acer Empowering Technology" na stronie 1.</b>
<Fn> + <F4>	Z <sup>z</sup>	Wstrzymanie	Powoduje przejście komputera do trybu Wstrzymanie.
<Fn> + <F5>		Przełączenie wyświetlania	Umożliwia przełączanie sygnału wyjściowego wyświetlacza na ekran wyświetlacza lub na zewnętrzny monitor (jeśli jest przyłączony) lub na oba.
<Fn> + <F6>		Pusty ekran	Wyłącza podświetlenie ekranu wyświetlacza w celu oszczędzania energii. Naciśnij dowolny klawisz w celu przywrócenia wyświetlania.
<Fn> + <F7>		Przełączenie touchpada	Umożliwia włączanie i wyłączanie wewnętrznego touchpada.
<Fn> + <F8>		Przełączanie głośnika	Umożliwia włączanie i wyłączanie głośników.
<Fn> + <↑>		Zwiększenie głośności	Zwiększa głośność dźwięku.
<Fn> + <↓>		Zmniejszenie głośności	Zmniejsza głośność dźwięku.
<Fn> + <↔>		Zwiększenie jasności	Zwiększa jasność ekranu.
<Fn> + <↔>		Zmniejszenie jasności	Zmniejsza jasność ekranu.

## Klawisze specjalne

Znaki symbolu Euro i dolara USA znajdują się w górnej środkowej i/lub w dolnej prawej części klawiatury.



### Symbol Euro

- 1 Otwórz edytor tekstu lub procesor tekstu.
- 2 Naciśnij klawisz <€> w dolnej prawej części klawiatury albo przytrzymaj naciśnięty klawisz <Alt Gr>, a następnie naciśnij klawisz <5> w górnej środkowej części klawiatury.



**Uwaga:** Niektóre czcionki i programy nie obsługują symbolu Euro. Aby uzyskać więcej informacji, odwiedź stronę [www.microsoft.com/typography/faq/faq12.htm](http://www.microsoft.com/typography/faq/faq12.htm).

### Znak dolara USA

- 1 Otwórz edytor tekstu lub procesor tekstu.
- 2 Naciśnij klawisz <\$> w dolnej prawej części klawiatury albo przytrzymaj naciśnięty klawisz <↑>, a następnie naciśnij klawisz <4> w górnej środkowej części klawiatury.



**Uwaga:** Ta funkcja zmienia się zależnie od ustawień językowych.

## Wysuwanie tacy napędu optycznego (CD lub DVD)

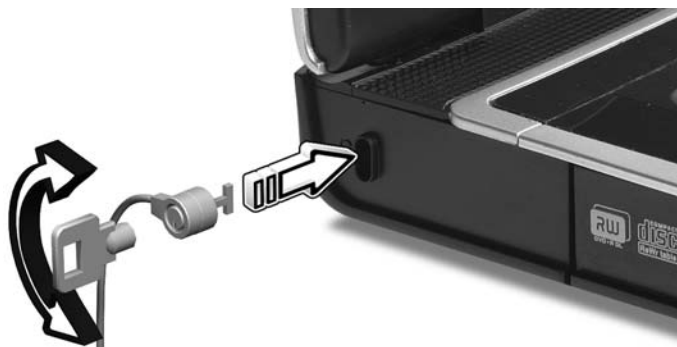
Aby wysunąć tacę napędu optycznego, kiedy komputer jest włączony, należy nacisnąć przycisk wysuwania na napędzie.



Wsuń spinacz do otworu wysuwania awaryjnego w celu wysunięcia tacy napędu optycznego, kiedy komputer jest wyłączony.

## Używanie blokady zabezpieczającej komputer

Ten notebook jest wyposażony w gniazdo zabezpieczenia zgodnego z systemem Kensington przeznaczony dla blokady komputera.



Kabel zabezpieczenia komputera należy owinąć wokół ciężkiego nieruchomego obiektu, takiego jak stół lub uchwyt zablokowanej szuflady. Wstaw zamek blokady do gniazda i przekręć klucz w celu zamknięcia blokady. Dostępne są także modele bez kluczy.

## Audio

Komputer jest dostarczany z funkcją obsługi 32-bitowego audio Intel High-Definition oraz wbudowanymi głośnikami stereo.



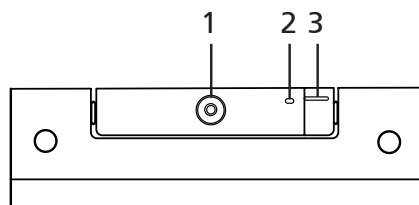
## Regulacja głośności

Skorzystaj z klawiszy skrótów, aby w łatwy sposób dokonać regulacji głośności w komputerze. Dalsze informacje o regulowaniu głośności głośnika znajdują się w części **"Klawisze skrótów"** na stronie 32.

# Acer OrbiCam

Acer OrbiCam to kamera wyposażona w matrycę CMOS 1,3/0,31 megapikseli, która jest dogodnie zamontowaną na górnej części panelu LCD. Możliwość obracania kamery w ergonomicznym zakresie 225 stopni pozwala przechwytywać zdjęcia i obraz wideo o wysokiej rozdzielczości, zarówno z przodu jak i z tyłu panelu LCD. Kamera Acer OrbiCam w pełni obsługuje technologię Acer Video Conference, co zapewnia najwyższej jakości transmisję konferencji wideo, wykorzystując usługę Instant Messenger.

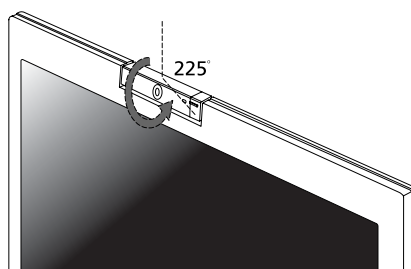
## Poznaj kamerę Acer OrbiCam



#	Element
1	Obiektyw
2	Wskaźnik zasilania
3	Gumowy uchwyt (tylko wybrane modele)

## Obracanie kamery Acer OrbiCam

Aby uzyskać pożądany kąt ustawienia, kamerę Acer OrbiCam można obrócić o 225 stopni w kierunku przeciwnym do kierunku ruchu wskazówek zegara. Zapoznaj się z poniższymi ilustracjami.



**Uwaga:** Aby uniknąć uszkodzenia urządzenia, kamery NIE WOLNO obracać w kierunku zgodnym z kierunkiem ruchu wskazówek zegara.

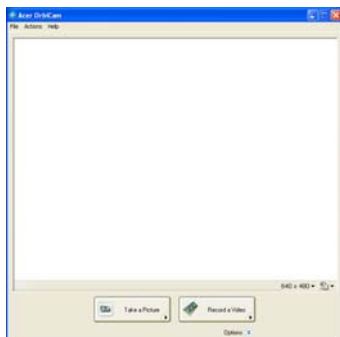
W celu zapewnienia wygody użytkownika, kamera przyjmuje położenie 45 stopni, aby dostosować się do położenia twarzy z przodu lub z tyłu panelu LCD.

## Uruchamianie Acer OrbiCam (tylko dla modeli aparatów fotograficznych z matrycą 1,3 megapikseli)

W celu uruchomienia Acer OrbiCam dwukrotnie kliknij logo Acer OrbiCam na pulpicie.

LUB

Kliknij **Start > Wszystkie Programy > Acer > Acer OrbiCam**. Pojawi się okno przechwytywania Acer OrbiCam.



## Zmiana ustawień Acer OrbiCam

### Rozdzielczość

Aby zmienić rozdzielczość przechwytywania, kliknij wartość rozdzielczości wyświetlaną w prawym, dolnym narożniku okna przechwytywania, a następnie wybierz żadaną rozdzielczość.



**Uwaga:** Ustawienie rozdzielczości kamery na 640 x 480 lub większą, nie spowoduje zmiany wielkości okna przechwytywania.



## Opcje

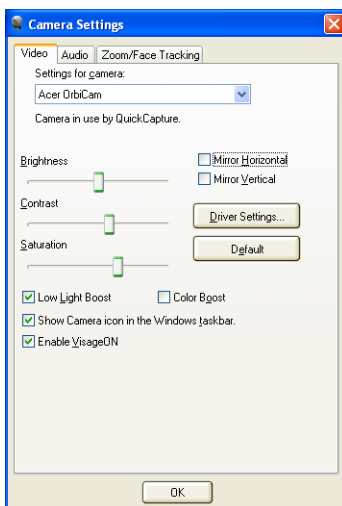
Kliknij **Options**, aby wyświetlić karty **Window**, **Preview** i **Folder**. Użyj odpowiednich opcji do zmiany rozmiaru okna przechwytywania, ustawień podglądu oraz folderu dla przechwyconych zdjęć lub obrazu wideo.



## Ustawienia kamery

### Ustawienia podstawowe

Kliknij ikonę Camera Settings w prawym, dolnym narożniku okna przechwytywania, a następnie wybierz pozycję **Camera Settings** z menu podręcznego. W tym oknie możesz ustawiać opcje **Video**, **Audio** i **Zoom/Face tracking**.



## Ustawienia przechwytywania

W oknie Camera Settings kliknij przycisk **Driver Settings**. Otworzy się okno **Properties**.



Opcje **Device Settings** umożliwiają wprowadzenie zmiany jasności, kontrastu, nasycenia, odcienia, poziomu ostrości itp.

Opcje **Advanced** pozwalają uaktywnić kontrolę wzmocnienia, zastosować odbicie lustrzane obrazu, wybrać funkcje udoskonaleń obrazu i ustawienia filtracji zapobiegania migotaniu oraz włączać/wyłączać wskaźnik kamery.

Opcje **Zoom/Face Track** umożliwiają dostosowanie poziomu powiększenia oraz włączenie lub wyłączenie funkcji podążania za twarzą.

## Przechwytywanie zdjęć/obrazu wideo

Aby przechwycić zdjęcie lub klip wideo, obróć kamerę Acer OrbiCam w taki sposób, aby uzyskać żądany kąt ustawienia, a następnie kliknij przycisk **Take a Picture** lub **Record a Video**. Następuje automatyczne uruchomienie programu **Podgląd obrazów i faksów systemu Windows** lub programu **Windows Media Player**, wyświetlić/odtworzyć podgląd zdjęcia/klipu wideo.



**Uwaga:** Wszystkie zdjęcia i klipy wideo są domyślnie zapisywane w folderze **Moje obrazy** i **Moje wideo**, odpowiednio.



## Używanie Acer OrbiCam jako kamery internetowej

Kamera Acer OrbiCam jest automatycznie wybierana jako urządzenie przechwytywania dowolnej aplikacji Instant Messenger (IM). Aby użyć Acer OrbiCam jako kamery internetowej, otwórz usługę IM, a następnie wybierz funkcję video/kamera internetowa. Teraz będziesz mógł przysyłać obraz wideo ze swej lokalizacji do partnera usługi IM na całym świecie.

## Włączanie Acer VisageON (tylko dla modeli aparatów fotograficznych z matrycą 1,3 megapikseli)

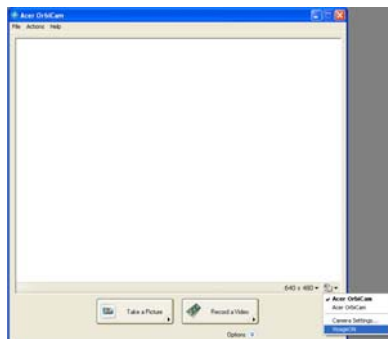
Technologia **Acer VisageON** oferuje dwie funkcje: **Face tracking** oraz **Video effects** (tylko wybrane modele). Funkcja podążania za twarzą zapewnia nadążanie za ruchami głowy użytkownika i automatycznie ustawia twarz na środku okna przechwytywania. Funkcja efektów wideo umożliwia wybór i zastosowanie wybranego efektu do transmisji obrazu wideo.



**Uwaga:** Funkcja podążania za twarzą nie jest w stanie wyśrodkować twarzy spoza ramki okna przechwytywania. Nadążanie za minimalnymi ruchami głowy jest realizowane bardziej efektywnie.

Aby włączyć Acer VisageON:

- 1 Kliknij tę ikonę prawym przyciskiem myszki, a następnie wybierz **VisageON** z menu podręcznego.



Otworzy się okno VisageON.

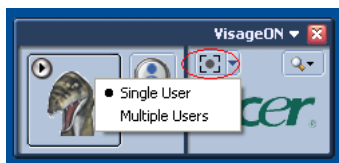


- Wybierz i zastosuj efekt wideo z lewej części okna VisageON. W prawej części okna możesz zmieniać ustawienia i opcje podążania za twarzą.

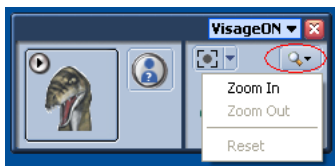
## Korzystanie z funkcji podążania za twarzą

Aby skorzystać z funkcji podążania za twarzą:

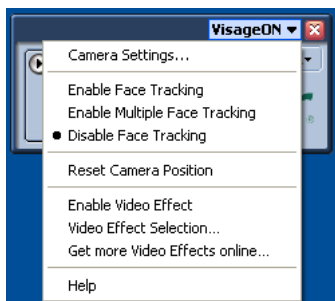
- Kliknij ikonę strzałki w dół z lewej strony, a następnie wybierz pozycję **Single User** lub **Multiple Users** z menu podręcznego. W przypadku wielu użytkowników funkcja podążania za twarzą automatycznie ustawia na środku okna przechwytywania twarze wszystkich użytkowników, w przeciwnym razie narzędzie ustawia na środku okna twarz użytkownika, który znajduje się najbliżej kamery.



- Kliknij ikonę z prawej strony, aby powiększyć lub zmniejszyć albo zresetować bieżące okno.



- Kliknij **VisageON** w celu wyświetlenia menu podręcznego, które umożliwia konfigurację ustawień kamery, funkcji podążania za twarzą oraz efektów wideo.



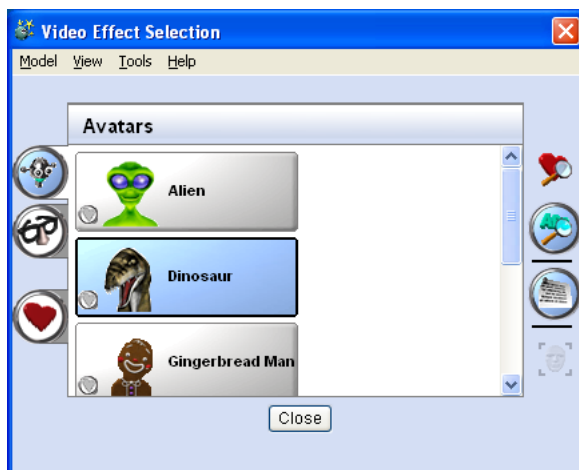
## Stosowanie efektów wideo (tylko wybrane modele)

W sekcji **Video Settings** można wybrać z listy efekt wideo awataru lub przyboru. Aby wybrać efekt:

- 1 Kliknij zakreśloną ikonę, aby wyświetlić dostępne efekty wideo. Otworzy się okno **Video Effect Selection**.



- 2 Kliknij efekt wideo, który ma być zastosowany. Wybrany efekt pojawi się w sekcji efektów wideo okna VisageON.



### Uwagi:

1. W przypadku stosowania awatarów może wystąpić konieczność skalibrowania punktów twarzy w celu zapewnienia lepszego podążania za twarzą. Aby kontynuować, wykonuj instrukcje z okna VisageON.
2. Efekty wideo można stosować korzystając z kamery w sesjach pogawędek IM/sesjach wideo lub podczas połączeń konferencyjnych.

# Korzystanie z narzędzi systemowych



**Uwaga:** Dotyczy tylko komputerów pracujących w środowisku systemu Microsoft Windows XP.

## Acer GridVista (zgodność ze standardem obsługi dwóch okien wyświetlania)

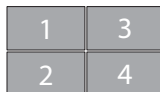
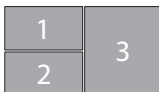
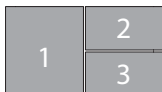


**Uwaga:** Funkcja ta jest dostępna jedynie dla niektórych modeli.

Aby włączyć funkcję obsługi dwóch monitorów, najpierw upewnij się, czy drugi monitor jest przyłączony. Następnie wybierz **Start, Panel sterowania, Ekran** oraz kliknij kartę **Ustawienia**. Wybierz ikonę drugiego monitora (2) w polu ekranu, a następnie kliknij pole wyboru **Powiększ Pulpit do rozmiarów tego monitora**. W końcu kliknij **Zastosuj**, aby zastosować nowe ustawienia oraz kliknij **OK** w celu zakończenia operacji.



Acer GridVista to przydatny program narzędziowy, który oferuje użytkownikowi cztery wstępnie zdefiniowane ustawienia wyświetlania umożliwiające oglądanie wielu okien na tym samym ekranie. Aby uzyskać dostęp do tej funkcji, przejdź do menu **Start, Wszystkie programy** i kliknij **Acer GridVista**. Możesz wybrać jedno z wymienionych poniżej ustawień wyświetlania:

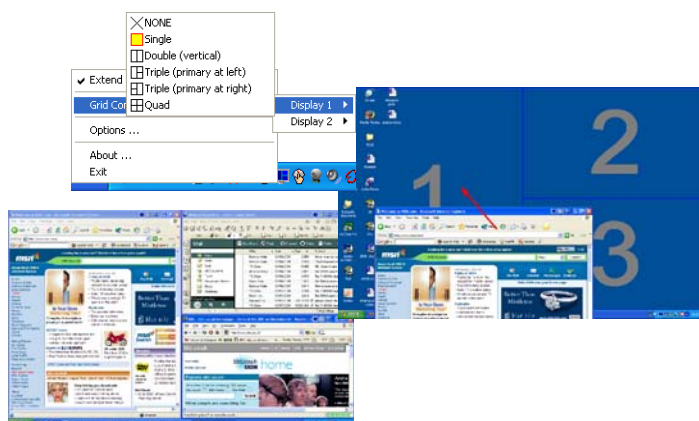


Double (Podwójne) (pionowo), Triple (Potrójne) (główne z lewej strony), Triple (Potrójne) (główne z prawej strony) albo Quad (Poczwórne)

Program Acer GridVista jest zgodny ze standardem obsługi dwóch okien wyświetlania, co umożliwia niezależne ustawianie parametrów dwóch okien wyświetlania.

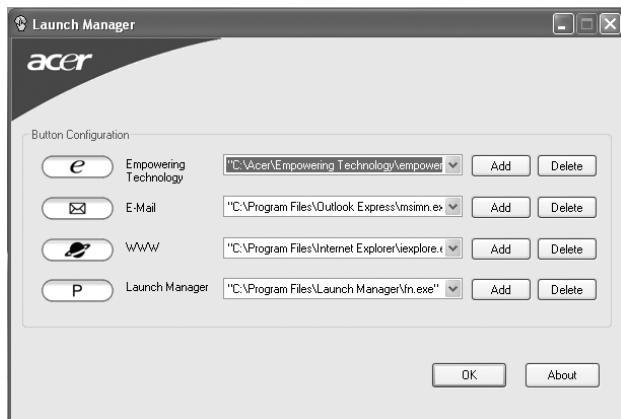
Funkcje Acer GridVista są łatwe w konfigurowaniu:

- 1 Uruchom program Acer GridVista i z paska zadań wybierz preferowany układ ekranu dla każdego okna wyświetlania.
- 2 Przeciągaj kolejne okna i upuszczaj w odpowiednich kratkach.
- 3 Korzystaj z wygody, jaką zapewnia dobrze zorganizowany pulpit.



**Uwaga:** Upewnij się, że ustawienie rozdzielczości Twojego drugiego monitora jest zgodne z wartością zalecaną przez producenta.

## Launch Manager



Powyżej klawiatury znajdują się 4 klawisze szybkiego uruchamiania programów. Zobacz "**Klawisze szybkiego uruchamiania programów**" na stronie 28 w celu uzyskania informacji o ich lokalizacji.

Dostęp do Menedżera uruchamiania, w celu uruchomienia aplikacji, można uzyskać klikając **Start**, **Wszystkie programy**, a następnie **Launch Manager**.

## Norton AntiVirus

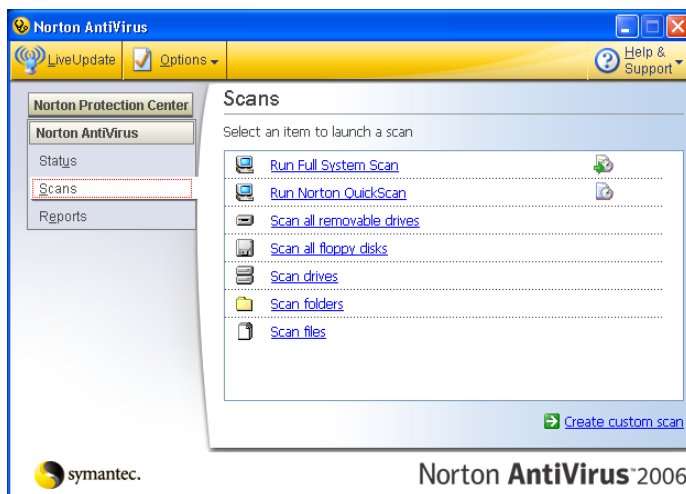
Oprogramowanie antywirusowe Norton AntiVirus wykrywające i naprawiające zainfekowane pliki, chroni komputer przed wirusami, zapewniając bezpieczeństwo danym.

Jak przy pomocy Norton AntiVirus sprawdzić, czy komputer nie jest zainfekowany wirusem?

Funkcja pełnego skanowania systemu sprawdza wszystkie pliki komputera.

Aby wykonać pełne skanowanie systemu należy:

- 1 Uruchomić program Norton AntiVirus  
Kliknąć dwukrotnie ikonę **Norton AntiVirus**, znajdującą się na pulpicie lub. W menu **Start** na pasku zadań systemu Windows, zaznaczyć opcję **Programy** i wybrać **Norton AntiVirus**.
- 2 W oknie głównym Norton AntiVirus kliknąć opcję **Scans** (Skanuj w poszukiwaniu wirusów).



- 3 W okienku **Scans**, kliknąć ikonę **Run Full System Scan**.
- 4 Po zakończeniu skanowania, pojawi się raport podsumowania, kliknąć przycisk **Finished**.

Można zaplanować indywidualnie dobrane procesy automatycznego skanowania w określonych dniach i godzinach lub co wybrany okres czasu. Jeżeli podczas pracy na komputerze, rozpocznie się zaplanowany proces skanowania, zostanie on uruchomiony w tle, tak by nie przeszkadzał w pracy.

W celu uzyskania dalszych informacji, należy uruchomić menu Help (Pomoc) programu Norton AntiVirus.

## Często zadawane pytania

Poniżej zamieszczona jest lista możliwych sytuacji, które mogą wystąpić podczas użytkowania komputera. Do każdej z tych sytuacji dołączone są łatwe sposoby rozwiązywania problemu.

Naciśnięciem przycisk zasilania, ale komputer nie startuje ani nie uruchamia się.

Sprawdź wskaźnik zasilania:

- Jeżeli nie świeci, komputer nie jest zasilany. Sprawdź:
  - Jeżeli pracujesz na zasilaniu bateryjnym, akumulator może być rozładowany w stopniu uniemożliwiającym zasilanie komputera. Podłącz zasilacz prądu przemiennego w celu doładowania pakietu akumulatora.
  - Upewnij się, że zasilacz prądu przemiennego jest prawidłowo podłączony do komputera i gniazda zasilania sieciowego.
- Jeżeli wskaźnik świeci, sprawdź:
  - Czy w zewnętrznej stacji USB dyski nie znajduje się dyskietka, nie zawierająca systemu operacyjnego? Wyjmij dyskietkę lub zastąp ją dyskietką zawierającą system operacyjny, a następnie naciśnij klawisze **<Ctrl> + <Alt> + <Del>**, aby ponownie uruchomić komputer.

Na ekranie nic się nie wyświetla.

System zarządzania energią automatycznie wyłącza wyświetlanie obrazu w celu oszczędzania energii. Naciśnij dowolny przycisk, aby przywrócić wyświetlanie.

Jeżeli po naciśnięciu klawisza obraz nadal nie wyświetla się, mogą być trzy przyczyny takiego stanu:

- Poziom jasności jest zbyt niski. Naciśnij **<Fn> + <→>**, aby zwiększyć poziom jasności.
- Urządzenie wyświetlania może być przełączone na zewnętrzny monitor. Naciśnij klawisz skrótu przełączania wyświetlania **<Fn> + <F5>**, aby przełączyć wyświetlanie z powrotem na komputer.
- Jeżeli świeci wskaźnik wstrzymania, komputer znajduje się w trybie wstrzymania. Naciśnij i zwolnij przycisk zasilania, aby przywrócić normalny tryb pracy.



## Obraz nie zajmuje całego ekranu.

Wyświetlacz każdego komputera posiada różną rozdzielczość matrycy, która zależy od wielkości ekranu. Gdy została ustawiona mniejsza rozdzielczość niż rozdzielczość matrycy wyświetlacza, wtedy obraz jest rozciągany, aby wypełnić całą powierzchnię wyświetlacza. Kliknij prawym przyciskiem myszki pulpit systemu Windows i wybierz **Właściwości**, aby wyświetlić okno dialogowe Właściwości ekranu. Następnie kliknij kartę **Ustawienia**, aby sprawdzić czy rozdzielczość jest ustawiona prawidłowo. Rozdzielczości niższe od określonej wcześniej powodują częściowe wypełnienie ekranu na komputerze lub monitorze zewnętrznym.

## Brak dźwięku z komputera.

Sprawdź:

- Możliwe, że wyciszona została głośność. Sprawdź w systemie Windows ikonę sterowania głośnością (głośnik), znajdującą się na pasku zadań. Jeżeli jest przekreślona, kliknij ją i usuń zaznaczenie pola wyboru **Wycisz wszystkie**.
- Możliwe zbyt duże obniżenie poziomu głośności. Sprawdź w systemie Windows ikonę sterowania głośnością, znajdującą się na pasku zadań. Do ustawienia głośności możesz również użyć klawiszy regulacji głośności. Aby uzyskać więcej informacji, zobacz punkt **"Klawisze skrótów"** na stronie 32.
- Jeżeli słuchawki na głowę, słuchawki na uszy lub zewnętrzne głośniki są podłączone do portu wyjścia liniowego na przednim panelu komputera, automatycznie wyłączane są głośniki wewnętrzne.

## Chcę wysunąć tacę napędu optycznego bez włączania zasilania.

Napęd optyczny posiada otwór wysuwu mechanicznego. Po prostu włóż końcówkę długopisu lub spinacz do papieru do otworu wysuwu i naciśnij, aby wysunąć tacę. (Jeśli napęd optyczny komputera to model ze szczeliną ładowania, nie posiada on otworu wysuwu.)

## Klawiatura nie reaguje.

Spróbuj przyłączyć zewnętrzną klawiaturę do portu USB komputera. Jeżeli zewnętrzna klawiatura działa, należy skontaktować się z dostawcą lub autoryzowanym centrum serwisowym, ponieważ możliwe jest obluźnianie kabli klawiatury wewnętrznej.

## Drukarka nie działa.

Sprawdź:

- Upewnij się, że drukarka jest podłączona do gniazda zasilania oraz, że jest włączona.
- Upewnij się, że kabel sygnałowy drukarki jest pewnie przyłączony do portu równoległego lub portu USB komputera oraz do odpowiedniego portu drukarki.

Chcę skonfigurować moją lokalizację, aby korzystać z wewnętrznego modemu.

W celu prawidłowego użycia oprogramowania komunikacyjnego (np. programu Hyper Terminal), należy skonfigurować lokalizację użytkownika:

- 1 Click on **Start, Ustawienia, Panel sterowania**.
- 2 Dwukrotnie kliknij **Opcje telefonu i modemu**.
- 3 Kliknij kartę **Reguły wybierania numeru** i rozpocznij konfigurowanie lokalizacji.

Zapoznaj się z instrukcją systemu Windows.



**Uwaga:** Pamiętaj, że podczas pierwszego rozruchu swego notebooka możesz pominąć konfigurację połączenia internetowego (Internet Connection), ponieważ nie jest to konieczne dla zainstalowania systemu operacyjnego. Po zainstalowaniu systemu operacyjnego możesz przystąpić do skonfigurowania połączenia internetowego.

Chcę przywrócić pierwotne ustawienia mojego komputera bez korzystania z dysków CD odzyskiwania systemu.



**Uwaga:** Jeżeli używany system jest wersją wielojęzyczną, system operacyjny i język wybrane przy pierwszym włączeniu systemu będą jedynymi opcjami dostępnymi w przyszłych operacjach odzyskiwania.

Proces przywracania pomaga przywrócić oryginalne oprogramowanie na dysku C:, jakie było zainstalowane przy zakupie notebooka. Wykonaj poniższe czynności w celu odtworzenia dysku C:. (Dysk C: zostanie sformatowany i zostaną usunięte wszystkie dane.) Ważne jest wykonanie kopii zapasowej wszystkich danych przed użyciem tej opcji.

Przed wykonaniem operacji przywracania, należy sprawdzić ustawienia BIOS.

- 1 Sprawdź, czy jest włączona funkcja **Acer disk-to-disk recovery**.
- 2 Upewnij się, czy ustawienie **D2D Recovery** w opcji **Main** jest **Enabled**.
- 3 Zakończ program narzędziowy BIOS zapisując zmiany. System zostanie ponownie uruchomiony.



**Uwaga:** Aby uaktywnić program narzędziowy BIOS, należy nacisnąć klawisz <F2> podczas wykonywania testu POST.

Rozpoczęcie procesu odzyskiwania:

- 1 Ponowne uruchomienie systemu.
- 2 Kiedy wyświetlane jest logo firmy Acer, naciśnij równocześnie klawisze **<Alt> + <F10>**, aby przejść do procesu przywracania.
- 3 W celu przywrócenia systemu stosuj się do instrukcji wyświetlanych na ekranie.



**Ważne!** Funkcja ta zajmuje 4 do 5 GB miejsca na ukrytej partycji dysku twardego.

## Zgłaszanie potrzeby obsługi serwisowej

### Międzynarodowa gwarancja podróznego (International Travelers Warranty; ITW)

Komputer jest zabezpieczony poprzez Międzynarodową gwarancję podróznego (International Travelers Warranty; ITW) dającą zabezpieczenie komputera podczas podróży. Nasza światowa sieć centrów serwisowych zapewnia pomoc klientowi.

Wraz z komputerem jest dostarczany paszport ITW. Paszport ten zawiera wszystkie niezbędne informacje na temat programu ITW. Lista dostępnych, autoryzowanych centrów serwisowych znajduje się w podręcznym informatorze. Należy uważnie przeczytać paszport.

Aby można było skorzystać z usług naszych centrów serwisowych, paszport ITW należy mieć zawsze przy sobie, szczególnie podczas podróży. Dowód zakupu umieścić w wewnętrznej zakładce okładki paszportu ITW.

Jeżeli w docelowym kraju podróży nie ma centrum serwisowego ITW, autoryzowanego przez firmę Acer, pomoc można uzyskać kontaktując się z naszymi biurami na całym świecie. Prosimy zapoznać się z informacjami przedstawionymi na stronie <http://global.acer.com>.

### Zanim zatelefonujesz

Przed połączeniem telefonicznym z serwisem online firmy Acer należy przygotować następujące informacje oraz pozostawać przy komputerze podczas rozmowy. Pomoc użytkownika pozwoli skrócić czas rozmowy telefonicznej oraz udzielić bardziej skutecznej pomocy w rozwiązaniu problemu. Jeżeli komputer generuje komunikaty o błędach lub dźwięki, należy zapisać je, tak jak są wyświetlane na ekranie (lub zanotować ilość i kolejność dźwięków).

Wymagane jest podanie następujących informacji:

Nazwisko: \_\_\_\_\_  
 Adres: \_\_\_\_\_  
 Numer telefonu: \_\_\_\_\_  
 Typ i model komputera: \_\_\_\_\_  
 Numer seryjny: \_\_\_\_\_  
 Data zakupu: \_\_\_\_\_

# Acer Arcade

Program Acer Arcade jest zintegrowanym odtwarzaczem muzyki, zdjęć, radia, filmów DVD oraz video. Można go obsługiwać z użyciem posiadanego urządzenia wskazującego lub pilota zdalnego sterowania.

kliknij lub wybierz przycisk zawartości (np. Music (Muzyka), Video, itd...) na stronie głównej programu Arcade.



- **Music** (Muzyka) – słuchanie plików muzycznych w różnorodnych formatach
- **Cinema** (Kino) – oglądanie dysków DVD lub VCD
- **Video** – oglądanie i/lub edycja klipów video
- **Album** – oglądanie zdjęć przechowywanych na dysku twardym lub dowolnym nośniku wymiennym



.....  
**Uwaga:** Podczas oglądania video, dysków DVD lub pokazu slajdów, niedostępny jest wygaszacz ekranu i funkcje oszczędzania energii.

## Znajdowanie i odtwarzanie zawartości


Kliknięcie przycisku strony głównej programu Arcade, otwiera odpowiadającą mu stronę główną funkcji. Na stronach zawartości znajdują się przyciski w lewej części i obszar przeglądania zawartości w prawej części. Jeżeli przycisk pokazuje jeden z kilku wyborów, takich jak porządek sortowania, bieżące ustawienie jest oznaczane symbolem jaskrawo pokolorowanej piłki z lewej strony.

Aby wybrać zawartość, kliknij element w obszarze zawartości. Jeżeli w komputerze znajduje się więcej niż jeden napęd CD lub DVD, pokazane zostaną wszystkie napędy. Obrazy i video są pokazywane jako pliki (z miniaturkami) oraz zorganizowane w foldery.

Aby przeglądać folder, kliknij w celu jego otwarcia. Aby przejść do foldera nadrzędnego, kliknij przycisk **Up one level** (Jeden poziom do góry). Jeżeli zawartość nie mieści się na stronie, należy użyć przycisków w prawej dolnej części, do przewijania stron.



**Uwaga:** Bardziej szczegółowe informacje dotyczące funkcji Acer Arcade, zawiera menu Arcade Help (Pomoc Arcade). Dostęp do pomocy można uzyskać ze strony głównej Arcade, wybierając **Help**

(Pomoc) .

## Ustawienia

Program Aspire Arcade zawiera ustawienia, które umożliwiają dokładne dostosowanie jego wydajności do możliwości urządzenia i osobistych preferencji. Aby uzyskać

dostęp do Ustawień, kliknij tę ikonę , znajdująca się na głównej stronie.

Kliknij **Acer Arcade Help** (Pomoc Acer Arcade) w celu uzyskania obszernej pomocy dotyczącej każdego z trybów Arcade. W opcji **Display Settings** (Ustawienia wyświetlania):

Do wybrania pomiędzy standardem wyświetlania (4:3) lub szerokoekranowym (16:9), należy użyć ustawienia **Screen Ratio** (Proporcje ekranu).

Opcja **4:3 Movie Display Type** (typ wyświetlania filmu 4:3) umożliwia wybór pomiędzy trybem **CinemaVision™** lub **Letterbox**.

- Acer CinemaVision™ to nieliniowa technologia rozciągania video, która powoduje minimalne zniekształcenia w centralnej części obrazu.
- Opcja **Letterbox** powoduje wyświetlanie filmów szerokoekranowych przy oryginalnym współczynniku powiększenia i dodaje czarne pasy w górnej i w dolnej części ekranu.

**Color profile** (Profil kolorów) umożliwia wybór pomiędzy **Original** (oryginalne) a **ClearVision™**.

- Acer ClearVision™ to technologia udoskonalonego obrazu video, która wykrywa treść video i dynamicznie dopasowuje poziomy parametrow jasność/kontrast/nasycenie, dzięki czemu nie ma potrzeby zmiany ustawień kolorów, jeśli oglądany film zawiera sceny nazbyt ciemne lub zbyt jasne.

W opcji **Audio Settings** (Ustawienia audio):

Użyj **Speaker Environment** (otoczenie głośników) w celu wyboru pomiędzy **Headphones** (słuchawki), **SPDIF**, 2 lub więcej głośników, w zależności od sprzętu audio.

Przy słuchaniu dźwięku z głośników, **Output Mode** (Tryb wyjścia) należy ustawić na **Stereo**, **Dolby Surround** lub **Virtual Surround Sound** (Dźwięk Virtual surround), przy korzystaniu ze słuchawek.



**Uwaga:** Jeśli głośniki nie przekazują na wyjście sygnałów niskiej częstotliwości, aby nie uszkodzić głośników zaleca się, niewybieranie opcji **Virtual Surround Sound** (Dźwięk Virtual surround).

Kliknij **Run Setup Wizard** (Uruchom kreatora instalacji), aby zmienić oryginalne ustawienia uruchamiania.

Kliknij **About Acer Arcade** (Informacje dotyczące Acer Arcade), aby otworzyć stronę z informacją o wersji i prawach autorskich.

Kliknij **Restore Default Settings** (Odtwórz ustawienia domyślne), aby przywrócić domyślne wartości ustawień Acer Arcade.

## Elementy sterowania programu Arcade

Podczas oglądania klipów video, filmów lub pokazu slajdów w trybie pełnoekranowym, przy poruszaniu wskaźnikiem pokazywane są dwa podręczne panele sterowania. Po kilku sekundach, panele te automatycznie przestają być wyświetlane. W górnej części wyświetlany jest panel **Navigation Controls** (Elementy nawigacji), a w dolnej panel **Player Controls** (Elementy sterowania odtwarzacza).

## Elementy nawigacji

Aby powrócić do strony głównej programu Arcade, kliknij przycisk **Home** (Strona główna), w górnym lewym rogu okna. Aby przejść do foldera o jeden poziom wyżej, podczas przeszukiwania zawartości, kliknij **Up one level** (Jeden poziom do góry). Aby powrócić do poprzedniego ekranu, kliknij **czerwoną strzałkę**. Przyciski w prawym, górnym rogu Minimize (Minimalizuj), Maximize (Maksymalizuj) oraz Close (Zamknij), działają według standardu dla komputera PC.

Aby opuścić program Aspire Arcade, kliknij przycisk **Close** (Zamknij), w prawym, górnym rogu okna.

## Elementy sterowania odtwarzacza

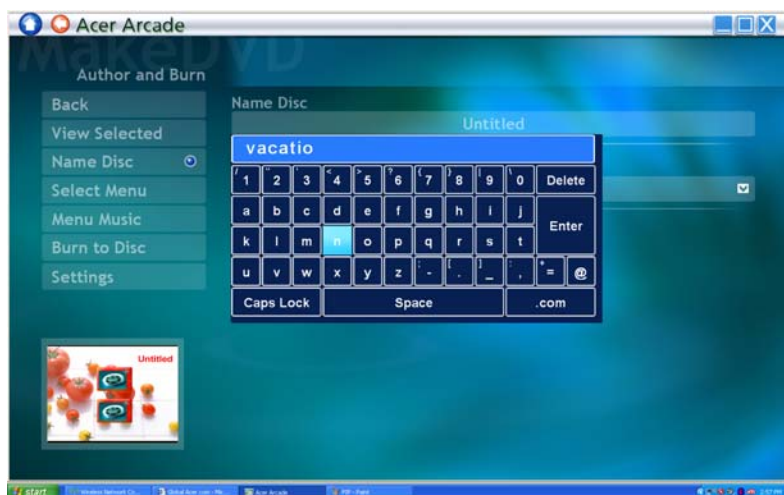
W dolnej części okna, pokazane są elementy sterowania odtwarzacza – używane do video, pokazu slajdów, filmów i muzyki. Grupa z lewej strony, udostępnia standardowe elementy sterowania odtwarzaczem (odtwarzaj, pauza, zatrzymaj, itd...). Grupa z prawej strony, służy do sterowania głośnością (wyciszenie i zwiększenie/zmniejszenie głośności).



**Uwaga:** Podczas odtwarzania obrazów formatu DVD, z prawej strony elementów sterujących głośnością są wyświetlane dodatkowe elementy sterujące. Są one omówione bardziej szczegółowo w rozdziale Cinema (Kino) tej instrukcji.

## Wirtualna klawiatura

Jeśli wymagane jest wprowadzenie informacji dotyczącej wyszukiwania lub nazwy pliku, dysku DVD lub foldera, można wykorzystać wyświetlaną na ekranie wirtualną klawiaturę. Wymaganą informację można szybko wprowadzić z użyciem myszy, przycisków kursora lub klawiatury.



## Tryb Background (Tło)

Korzystając z Acer Arcade możesz kontynuować słuchanie muzyki w czasie wykonywania pewnych innych funkcji. W małym oknie umieszczonym w lewym dolnym narożniku ekranu będzie nadal trwać odtwarzanie wideo oraz muzyki.

Aby zatrzymać odtwarzanie w dowolnym czasie należy nacisnąć przycisk stop na pilocie zdalnego sterowania lub kliknąć ikonę stop na ekranie.



## Cinema (Kino)

Jeżeli posiadany komputer został dostarczony z napędem DVD, wykorzystując funkcję Cinema (Kino) programu Aspire Arcade, można odtwarzać filmy z dysków DVD oraz VCD (Video CD). Odtwarzacz ten ma funkcje i elementy sterowania typowego pokojowego odtwarzacza DVD.

Po włożeniu dysku do napędu DVD, odtwarzanie filmu rozpoczyna się automatycznie. W celu sterowania filmem, po poruszeniu wskaźnikiem w dolnej części okna pojawia się pomocniczy panel sterowania.

Jeżeli więcej niż jeden napęd optyczny zawiera dysk z możliwością odtwarzania, kliknij na stronie głównej przycisk **Cinema** (Kino), aby otworzyć stronę zawartości Cinema (Kino) – następnie z listy po prawej wybierz dysk do oglądania.

Podczas oglądania dysków DVD, do panela pomocniczego dodawane są następujące specjalne elementy sterowania:

- Menu DVD
- Subtitle (Napisy)
- Language (Język)
- Snapshot (Zdjęcie)
- Angle (Kąt)



Aktualnie odtwarzany dysk, zostanie pokazany w obszarze powyżej listy napędów. Strona ta jest również wyświetlana po naciśnięciu przycisku **Stop** (Zatrzymaj) podczas filmu. Przyciski z lewej strony umożliwiają wznowienie filmu od punktu zatrzymania, ponowne uruchomienie filmu od początku, przeskoczenie do menu DVD, wysunięcie dysku lub przejście do strony **ustawień DVD**.

## Ustawienia

W celu uzyskania dostępu do ustawień opcji Cinema (Kino), najpierw kliknij przycisk **Settings** (Ustawienia) w menu głównym, a następnie kliknij Cinema (Kino). Umożliwi to zmianę ustawień **Video** oraz **Language** (Język).

Element **Settings** (Ustawienia) steruje wyjściem audio i napisami dysków DVD.

**Subtitle** (Podtytuł), wybiera (jeśli jest dostępny) domyślny język dysków DVD. Fabryczne ustawienie to **Off** (Wyłączone).

**Closed Caption** (Zamknięte napisy), włącza zamknięte napisy na dyskach DVD. Funkcja ta powoduje wyświetlanie napisów zakodowanych w sygnale video, opisujących akcję na ekranie i dialogi, dla osób z zaburzeniami słuchu. Ustawienie fabryczne to **Off** (Wyłączone).

**Audio** wybiera domyślny język tytułów DVD.

**Display Upon Mute** (Wyświetl przy wyciszeniu) umożliwia wybór włączenia napisów lub napisów dla niedosłyszących po wyciszeniu dźwięku.

## Album

Program Aspire Arcade, umożliwia oglądanie zdjęć cyfrowych indywidualnie albo w formie pokazu slajdów, z dowolnego, dostępnego napędu komputera. Kliknij przycisk **Album**, na stronie głównej programu Arcade, aby wyświetlić stronę główną Album.



W obszarze zawartości z prawej strony, pokazywane zarówno indywidualne obrazy jak i foldery. Kliknij folder, w celu jego otwarcia.

Aby oglądać pokaz slajdów, otwórz folder zawierający obrazy, które mają być oglądane – następnie kliknij **Play Slide Show** (Odtwarzaj pokaz slajdów). Pokaz slajdów jest odtwarzany w trybie pełnoekranowym. Do sterowania pokazem slajdów służy pomocniczy panel sterowania.

Można także oglądać pojedynczy obraz, poprzez jego kliknięcie. Powoduje to uruchomienie wyświetlenia obrazu w trybie pełnoekranowym.

Następnie można użyć ekranowych elementów sterowania odtwarzacza do powiększania i zmniejszania oraz do panoramowania w czterech kierunkach.

## Edycja obrazów

Po wybraniu **Edit** (Edytuj), można stosować do obrazów funkcje **Rotate** (Obróć), **Remove Red Eye** (Usuń efekt czerwonych oczu), oraz **Auto Fix** (Automatyczne naprawianie) (optymalizacja jasności i kontrastu) w celu poprawy wyglądu obrazów.

## Ustawienia pokazu slajdów

Aby zmienić ustawienia opcji Slide Show (Pokaz slajdów), kliknij przycisk **Advanced** (Zaawansowane) na stronie Album i wybierz **Settings** (Ustawienia).

Ustawienie **Slide Duration** (Czas trwania pokazu slajdów), określa czas wyświetlania każdego slajdu, przed automatycznym przejściem do wyświetlania następnego obrazu w pokazie slajdów.

**Slide Show Transition** (Efekt przejścia pokazu slajdów) umożliwia ustawienie stylu przechodzenia pomiędzy obrazami; można wybierać pomiędzy trybami przejścia Motion (Ruch), Cell (Komórka), Fade (Zanikanie), Random (Losowe), Wipe (Ścieranie), Slide (Slajd), Page (Strona) oraz None (Brak).

Aby dodać do pokazu slajdów odtwarzaną w tle muzykę, kliknij opcję **Slide Show Music** (Muzyka pokazu slajdów). Na stronie Slide Show Music (Muzyka pokazu slajdów) pojawi się polecenie wyboru muzyki z osobistej biblioteki muzycznej.

Kliknij **Load Default Settings** (Załaduj domyślne ustawienia), aby przywrócić ustawienia do wartości domyślnych.

## Video

Aby otworzyć funkcję Video, kliknij **Video** na stronie głównej program Arcade.



**Uwaga:** Funkcja Video jest przeznaczona do odtwarzania wielu różnych rodzajów formatów video. Pełną listę zgodnych formatów można uzyskać w części Pomoc video. Aby oglądać dyski DVD lub VCD, należy użyć funkcji **Cinema** (Kino).

## Odtwarzanie pliku video

Kliknij **Play** (Odtwarzaj), aby oglądać pliki video. Pliki video pokazane są w prawej części strony Video w obszarze zawartości. Są one zorganizowane w foldery i oznaczone miniaturkami, które są obrazem pierwszej klatki pliku video.

Aby odtworzyć plik video, kliknij jego miniaturkę. Rozpocznie się odtwarzanie pliku video w trybie pełnoekranowym. Poruszenie myszą spowoduje wyświetlenie w dolnej części ekranu, pomocniczego panela sterowania. Aby powrócić do strony Video, kliknij **Stop** (Zatrzymaj).

## Zdjęcie

Tryb Snapshot (Zdjęcie) jest dostępny w trybach Cinema (Kino), Video. Funkcję tą można stosować do przechwytywania w dowolnym czasie obrazu ekranowego.

Pojedyncza klatka obrazu zostanie przechwycona i zapisana w określonym przez użytkownika katalogu. Katalog docelowy można zmienić z menu **Settings** (Ustawienia).

## Edycja video

Acer Arcade oferuje możliwość edycji przechwyconych klipów video, zdjęć i materiałów filmowych z kamkordera oraz utworzenie z tych materiałów filmu. W celu utworzenia doskonałego filmu domowego, można wybrać także styl filmu i dodać specjalne efekty przejścia oraz muzykę.

W celu edycji filmu, kliknij **Advanced** (Zaawansowane) i wybierz **Edit Video** (Edytuj video). Następnie wybierz z klipy video do edycji z określonych folderów. Aby dokończyć kompletowanie elementów filmu, można także wybrać opcje **Movie Style** (styl filmu), **Background Music** (Muzyka tła), współczynnik jakości muzyki i audio oraz długość filmu.

W celu dołączenia ulubionych lub najważniejszych scen, można użyć opcji **Select Scenes** (Wybór scen) lub pozostawić decyzję dotyczącą edycji programowi do edycji.

Po skompilowaniu, ukończony film można nagrać na dysku udostępniając go rodzinie i przyjaciołom.



**Uwaga:** Dalsze, szczegółowe informacje dotyczące edycji video i wszystkich powiązanych z nią funkcji, zawiera menu pomocy Acer Arcade.

## Music (Muzyka)

W celu wygodnego dostępu do kolekcji muzycznej, kliknij na stronie głównej programu Arcade **Music** (Muzyka), aby otworzyć stronę główną opcji Music (Muzyka).

Wybierz folder, dysk CD lub kategorię, którą chcesz odsłuchać. Kliknij **Play** (Odtwarzaj), aby odsłuchać cały dysk CD od początku lub wybierz piosenkę do odsłuchania z listy obszaru zawartości.

Piosenki w folderze są wyświetlane w obszarze zawartości, a po lewej stronie znajdują się elementy sterowania funkcjami **Play** (Odtwarzaj), **Shuffle** (Odtwarzaj losowo), **Random** (Losowe) oraz **Repeat All** (Powtarzaj wszystko). Opcja **Visualize** (Wizualizuj), umożliwia oglądanie podczas słuchania muzyki, generowanych przez komputer efektów wizualnych. Podczas odtwarzania muzyki, panel sterowania w dolnej części strony, umożliwia łatwą regulację głośności i sterowanie odtwarzaniem.

W celu zgrania muzyki z płyty CD, po wstawieniu dysku CD, kliknij **Rip CD** (Zgraj CD). Na otwartej stronie, zaznacz piosenki do zgrania (lub kliknij **Select** (Zaznacz)"/**Clear All** (Usuń wszystko)) – następnie kliknij **Start Ripping** (Rozpoczęcie ripowania).

Postęp operacji ripowania będzie wyświetlany na ekranie.

Jakość pliku zawierającego zripowane ścieżki można zmienić poprzez kliknięcie opcji **Settings** (Ustawienia).

## Nagrywanie dysków DVD

Acer Arcade udostępnia łatwe i kompletne narzędzie do nagrywania danych, zdjęć lub video. Możliwe jest nagrywanie na dysku CD lub DVD dowolnej kombinacji danych, muzyki, zdjęć lub video – bezpośrednio z trybu **Make DVD** (Nagraj dysk DVD) lub z niektórych innych trybów mediów Acer Arcade.

## Authoring dysków CD/DVD

Poprzez Acer Arcade możliwe jest tworzenie dysków CD lub DVD bezpośrednio z menu głównego lub z dowolnego trybu multimediiów. Opcja nagrywania DVD znajduje się w trybach multimediiów **Advanced** (Zaawansowane) lub **Main** (Główne) menu Video, Album i Music (Muzyka).

Ulubione piosenki można nagrać na dysk CD lub przekonwertować piosenki z kolekcji muzycznej do formatu MP3 i innych popularnych formatów audio. Można nawet utworzyć dysk CD MP3 zawierający ponad 100 ulubionych piosenek i odsłuchiwać je na komputerze lub w odtwarzaczu CD.

Za pomocą Arcade możesz także przekształcić cyfrowe zdjęcia w pokaz slajdów z podkładem muzycznym albo klipy wideo w amatorski film. Utworzone dyski można udostępnić rodzinie i przyjaciołom w celu ich odtworzenia na większości odtwarzaczy DVD. Możliwe jest nawet dodawanie własnych motywów menu i muzyki menu.

Można także nagrywać dyski CD/DVD combo, z muzyką, zdjęciami i klipami filmowymi na jednym dysku. Możliwości są nieskończone!

Szczegółowe informacje dotyczące każdej z tych opcji można uzyskać klikając przycisk **Help** (Pomoc) w celu otworzenia menu pomocy Arcade.

### Zgodność typu plików

Szczegółowe informacje dotyczące zgodności plików, znajdują się na pierwszej stronie menu pomocy online Arcade każdego z trybów multimediiów.

# Przenoszenie notebooka PC

W tym rozdziale zamieszczono wskazówki i porady związane z przenoszeniem komputera i podróżowaniem z komputerem.

## Odlaczanie wyposażenia zewnętrznego

W celu odłączenia komputera od akcesoriów zewnętrznych należy wykonać następujące czynności:

- 1 Zapisz wszystkie otwarte pliki.
- 2 Wyjmij ze stacji wszelkie nośniki, dyskiety lub dyski kompaktowe.
- 3 Wyłącz komputer.
- 4 Zamknij pokrywę wyświetlacza.
- 5 Odłącz przewód od zasilacza prądu przemiennego.
- 6 Odłącz klawiaturę, urządzenie wskazujące, drukarkę, zewnętrzny monitor i inne urządzenia zewnętrzne.
- 7 Odłącz blokadę Kensington, jeżeli jest używana do zabezpieczenia komputera.

## W podróży

Przy przemieszczaniu się na niewielkie odległości, na przykład z biura do miejsca spotkania.

## Przygotowanie komputera

Przed przenoszeniem komputera należy zamknąć i zatrasnąć pokrywę wyświetlacza, aby wprowadzić komputer w tryb wstrzymania. Można teraz bezpiecznie przenieść komputer do dowolnego miejsca w budynku.

Aby wyprowadzić komputer z trybu wstrzymania, należy otworzyć pokrywę wyświetlacza, a następnie nacisnąć i zwolnić przycisk zasilania.

Gdy komputer będzie przenoszony do biura klienta lub do innego budynku, wtedy przed przeniesieniem można zakończyć pracę komputera:

Kliknij **Start**, **Wyłączanie komputera**; następnie kliknij **Wyłącz** (Windows XP).

Lub:

Można wymusić przejście komputera do trybu wstrzymania, naciskając klawisze **<Fn> + <F4>**. Następnie zamknąć i zatrasnąć wyświetlacz.

Kiedy będziesz znów gotowy do używania komputera, zwolnij zatrzask i otwórz wyświetlacz, a następnie naciśnij i zwolnij przycisk zasilania.



**Uwaga:** Jeżeli wskaźnik trybu wstrzymania nie świeci, komputer wszedł do trybu hibernacji i został wyłączony. Jeżeli wskaźnik zasilania nie świeci, lecz świeci wskaźnik trybu wstrzymania, komputer wszedł do trybu wstrzymania. W obu przypadkach należy nacisnąć i zwolnić przycisk zasilania, aby przywrócić zasilanie komputera. Należy pamiętać, że komputer może wejść do trybu hibernacji, kiedy znajduje się przez pewien okres czasu w trybie wstrzymania.

## Co należy brać ze sobą na spotkania

Jeśli spotkanie jest względnie krótkie, oprócz komputera nie będziesz musiał brać ze sobą niczego więcej. Jeżeli jednak to spotkanie może być dłuższe lub akumulator nie jest w pełni naładowany, można wziąć zasilacz prądu przemiennego, aby go włączyć w miejscu spotkania.

Jeżeli w miejscu spotkania nie ma gniazdka zasilania elektrycznego, należy zredukować szybkość rozładowania akumulator, przedstawiając komputer do trybu wstrzymania. Nacisnąć klawisze <Fn> + <F4> lub zamknąć pokrywę wyświetlacza, jeżeli komputer nie jest intensywnie używany. Aby powrócić z trybu wstrzymania do trybu normalnej pracy, należy otworzyć pokrywę wyświetlacza (jeżeli była zamknięta), a następnie nacisnąć i zwolnić przycisk zasilania.

## Zabieranie komputera do domu

Podczas przenoszenia komputera z biura do domu lub odwrotnie.

## Przygotowanie komputera

W celu przygotowania do przeniesienia do domu, po odłączeniu komputera od wyposażenia zewnętrznego, należy wykonać następujące czynności:

- Sprawdzić, czy ze stacji zostały wyjęte wszystkie nośniki i dyski kompaktowe. Pozostawienie nośnika w napędzie może spowodować uszkodzenie głowicy napędu.
- Komputer należy włożyć do walizki ochronnej, zabezpieczającej go przed uszkodzeniami w razie upadku.



**Ostrzeżenie:** Należy unikać umieszczania w walizce elementów obok górnej części pokrywy komputera. Naciśnięcie górnej części pokrywy mogłoby spowodować uszkodzenie ekranu.

## Co należy wziąć ze sobą

Należy wziąć ze sobą niektóre rzeczy, jeżeli nie ma ich w domu:

- Zasilacz prądu przemiennego i przewód zasilający
- Wydrukowaną Instrukcję Obsługi

## Zalecenia dodatkowe

Podczas podróży do pracy i z pracy należy stosować się do podanych poniżej zaleceń dotyczących zabezpieczenia komputera:

- Zabierając komputer ze sobą należy minimalizować wpływ zmian temperatury.
- W razie konieczności zatrzymania się na dłuższy czas bez możliwości zabrania komputera ze sobą, należy zostawić go w bagażniku samochodu, aby uniknąć nadmiernego nagrzewania komputera.
- Zmiany temperatury i wilgotności mogą spowodować kondensację. Przed włączeniem komputera należy poczekać na przywrócenie temperatury pokojowej i sprawdzić, czy nie doszło do kondensacji pary na ekranie. W przypadku zmiany temperatury o więcej niż 10 °C (18 °F), należy dłużej poczekać na powolne przywrócenie temperatury pokojowej. O ile to możliwe, należy pozostawić komputer na 30 minut w otoczeniu o temperaturze pośredniej pomiędzy temperaturą zewnętrzną i temperaturą pokojową.

## Konfiguracja biura domowego

Jeżeli często pracujesz korzystając z komputera w domu, korzystne może być zakupienie drugiego zasilacza prądu przemiennego, przeznaczonego do używania w domu. Posiadanie drugiego zasilacza prądu zmiennego pozwoli uniknąć przenoszenia dodatkowego ciężkiego przedmiotu do domu i z domu.

Jeżeli używasz komputera w domu przez znaczne okresy czasu, korzystne może być także dodanie zewnętrznej klawiatury, monitora lub myszki.

## Podróżowanie z komputerem

Podczas podróży na większe odległości, na przykład z własnego biura do biura klienta lub podczas lokalnych podróży.

## Przygotowanie komputera

Komputer należy przygotować w taki sam sposób, jak w przypadku zabierania go do domu. Należy sprawdzić, czy akumulator komputera jest naładowany. Podczas przechodzenia przez bramkę kontroli, ochrona lotniska może wymagać włączenia komputera.



## Co należy wziąć ze sobą

Należy wziąć ze sobą następujące elementy wyposażenia:

- Zasilacz prądu przemiennego
- Zapasowy, całkowicie naładowany pakiet akumulatora
- Dodatkowe pliki ze sterownikami drukarek, jeżeli planowane jest użycie innej drukarki

## Zalecenia dodatkowe

Oprócz stosowania się do zaleceń obowiązujących przy przenoszeniu komputera do domu, należy stosować się także do poniższych zaleceń w celu zabezpieczenia komputera podczas podróży:

- Komputer należy zawsze traktować jako bagaż podręczny.
- O ile to możliwe, komputer należy trzymać przy sobie. Urządzenia do prześwietlania bagażu na lotnisku są bezpieczne dla komputera, ale nie należy poddawać komputera działaniu wykrywacza metalu.
- Należy unikać narażania dyskiectek elastycznych na działanie ręcznych wykrywaczy metalu.

## Podróże zagraniczne z komputerem

Podczas podróży z kraju do kraju.

## Przygotowanie komputera

Komputer należy przygotować w taki sam sposób, jak w przypadku zwykłych podróży.

## Co należy wziąć ze sobą

Należy wziąć ze sobą następujące elementy wyposażenia:

- Zasilacz prądu przemiennego
- Przewody zasilające odpowiednie do użycia w docelowym kraju podróży
- Zapasowe, w pełni naładowane pakiety akumulatorów
- Dodatkowe pliki ze sterownikami drukarek, jeżeli planowane jest użycie innej drukarki
- Dowód zakupu, gdyby wystąpiła konieczność okazania takiego dokumentu służbom celnym
- Paszport International Travelers Warranty (Międzynarodowa gwarancja podróżnego)

## Zalecenia dodatkowe

Należy stosować się do takich samych dodatkowych zaleceń, jak w przypadku zwykłych podróży z komputerem. Dodatkowo, podczas podróży zagranicznych mogą okazać się użyteczne następujące wskazówki:

- Podczas podróży do innego kraju, należy sprawdzić, czy dane techniczne przewodu zasilającego zasilacza prądu przemiennego są zgodne z parametrami napięcia prądu przemiennego w danym kraju. Jeżeli nie są zgodne, należy kupić przewód zasilający zgodny z lokalnymi parametrami napięcia prądu przemiennego. Do zasilania komputera nie należy używać sprzedawanych konwerterów do zasilania innych urządzeń.
- Jeżeli używany jest modem, należy sprawdzić, czy modem i złącze są zgodne z systemem telekomunikacyjnym docelowego kraju podróży.

## Zabezpieczanie komputera

Komputer jest drogim urządzeniem i należy zadbać o jego bezpieczeństwo. Naucz się zasad ochrony i zabezpieczania komputera.

Elementami zabezpieczenia komputera są blokady sprzętowe i programowe — blokada zabezpieczająca i hasła.

## Używanie blokady zabezpieczającej komputer

Ten notebook jest wyposażony w gniazdo zabezpieczenia zgodnego z systemem Kensington przeznaczone dla blokady komputera.

Owiń kabel zabezpieczenia komputera dookoła ciężkiego nieruchomego obiektu, takiego jak stół lub zablokowany uchwyt szuflady. Wstaw zamek blokady do gniazda i przekręć klucz w celu zamknięcia blokady. Dostępne są także modele bez kluczy.

## Używanie haseł

Hasła zabezpieczają komputer przed nieuprawnionym dostępem. Ustawienie tych haseł tworzy kilka różnych poziomów zabezpieczenia komputera i znajdujących się w nim danych.

- Hasło Administratora (Supervisor Password) zapobiega nieuprawnionemu dostępowi do programu narzędziowego BIOS. Kiedy zostanie ustawione, musi być hasła każdorazowo przed uzyskaniem dostępu do programu narzędziowego BIOS. Zobacz **"Program narzędziowy BIOS" na stronie 72**.

- Hasło Użytkownika (User Password) zabezpiecza komputer przed nieuprawnionym użytkowaniem. Aby uzyskać maksymalne bezpieczeństwo, stosowanie tego hasła należy połączyć z punktami kontroli hasła podczas ładowania systemu oraz podczas powracania z trybu hibernacji.
- Hasło podczas ładowania systemu (Password on Boot secures) zabezpiecza komputer przed nieuprawnionym użytkowaniem. Aby uzyskać maksymalne bezpieczeństwo, stosowanie tego hasła należy połączyć z punktami kontroli hasła podczas ładowania systemu oraz podczas powracania z trybu hibernacji.



**Ważne!** Nie wolno zapomnieć swojego hasła Administratora! Jeżeli zapomniałeś to hasło, prosimy skontaktować się ze swoim dostawcą lub autoryzowanym centrum serwisowym.

## Wprowadzanie haseł

Kiedy hasło zostało ustawione, na środku ekranu wyświetlacza pojawia się monit o podanie hasła.

- Kiedy ustawione jest hasło Administratora, monit o podanie hasła pojawi się po naciśnięciu klawisza **<F2>**, przed uzyskaniem dostępu do programu narzędziowego BIOS podczas ładowania systemu.
- Należy wprowadzić hasło Administratora i nacisnąć klawisz **<Enter>**, aby uzyskać dostęp do programu narzędziowego BIOS. Jeżeli wprowadzone hasło jest nieprawidłowe, pojawi się komunikat ostrzegawczy. Należy wtedy spróbować ponownie wprowadzić hasło i nacisnąć **<Enter>**.
- Kiedy ustawione jest hasło Użytkownika oraz włączony jest parametr Hasło podczas ładowania systemu, monit o podanie hasła pojawi się przed załadowaniem systemu.
- Należy wprowadzić hasło Użytkownika i nacisnąć klawisz **<Enter>**, aby móc używać komputera. Jeżeli wprowadzone hasło jest nieprawidłowe, pojawi się komunikat ostrzegawczy. Należy wtedy spróbować ponownie wprowadzić hasło i nacisnąć **<Enter>**.



**Ważne!** Użytkownik ma trzy szanse na podanie prawidłowego hasła. Jeżeli trzykrotnie zostanie podane nieprawidłowe hasło, system zablokuje się. Należy nacisnąć i przytrzymać przycisk zasilania przez cztery sekundy w celu wyłączenia komputera. Następnie włączyć komputer i próbować ponownie.

## Ustawianie haseł

Hasła można ustawić przy pomocy programu narzędziowego BIOS.

# Rozszerzanie poprzez instalowanie opcji

Notebook PC oferuje pełne możliwości działania komputera przenośnego.

## Opcje połączeń

Porty umożliwiają podłączanie urządzeń peryferyjnych do komputera w taki sam sposób, jak do stacjonarnego komputera PC. Aby uzyskać więcej szczegółowych informacji o sposobach przyłączania różnych urządzeń zewnętrznych, zapoznaj się z poniższym rozdziałem.

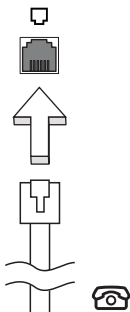
## Faks/modem transmisji danych

Komputer zawiera wbudowany faks/modem transmisji danych V.92 56 Kbps.



**Ostrzeżenie! Port modemu nie jest zgodny z cyfrowymi liniami telefonicznymi. Podłączenie tego modemu do cyfrowej linii telefonicznej, może spowodować jego uszkodzenie.**

Aby korzystać z portu faksmodemu, należy przyłączyć kabel pomiędzy modemem i gniazdem telefonicznym.

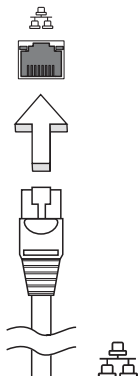


**Ostrzeżenie! Należy zadbać, aby wykorzystywany kabel był odpowiedni dla kraju użytkowania.**

## Wbudowane funkcje sieciowe

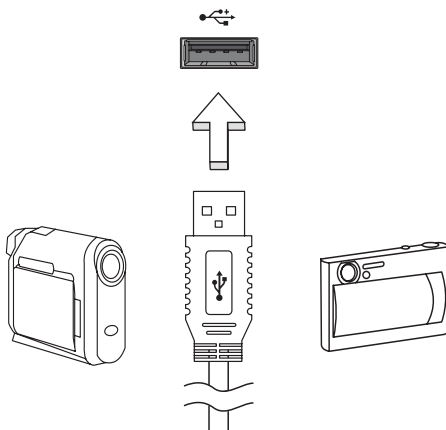
Wbudowane funkcje sieciowe umożliwiają podłączenie komputera do sieci standardu Ethernet.

Aby używać funkcji sieciowych, należy przyłączyć kabel Ethernet do gniazda sieciowego (RJ-45) na podstawie montażowej komputera i do gniazda sieciowego w ścianie lub w koncentratorze sieciowym.



## Uniwersalna magistrala szeregową (USB)

Port USB (Universal Serial Bus [Uniwersalna magistrala szeregową]) 2.0, to wysokiej szybkości magistrala szeregową umożliwiającą podłączenie peryferyjnych urządzeń USB bez zajmowania cennych zasobów systemowych.



## Gniazdo kart PC

Gniazdo kart PC typu II w komputerze akceptuje karty PC Card, zwiększając możliwości wykorzystywania i rozszerzania komputera. Na kartach powinno znajdować się logo PC Card.

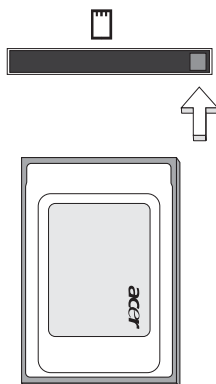
Karty PC (dawniej PCMCIA) są dodatkowymi kartami komputerów przenośnych, dającymi możliwości rozszerzeń, przez długi czas dostępne jedynie w komputerach stacjonarnych. Ogólnie dostępne są karty PC pamięci flash, faksmodemy, karty sieci bezprzewodowych LAN oraz SCSI. System CardBus usprawnił 16-bitową technologię kart PC rozszerzając przepustowość do 32 bitów.



**Uwaga:** Szczegółowe informacje o instalowaniu i używaniu kart oraz o ich funkcjach znajdują się w instrukcji kart.

## Wkładanie karty PC

Włóż kartę do gniazda i w razie potrzeby wykonaj prawidłowo połączenia (np. podłącz kabel sieciowy). Szczegółowe informacje znajdują się w instrukcji karty.



## Wysuwanie karty PC

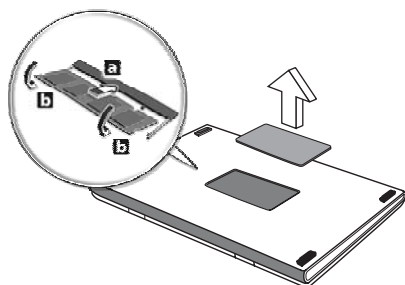
Przed wysunięciem karty PC:

- 1 Zakończ aplikację korzystającą z karty.
- 2 Kliknij lewym przyciskiem myszki ikonę karty PC, znajdującą się na pasku zadań i zatrzymaj działanie karty.
- 3 Naciśnij przycisk wysuwania gniazda, aby wysunąć przycisk wysuwania, a następnie naciśnij go ponownie, aby wysunąć kartę.

## Instalowanie pamięci

W celu zainstalowania pamięci należy wykonać następujące czynności:

- 1 Wyłącz komputer, odłącz zasilacz prądu przemiennego (jeśli jest podłączony) i wyjmij pakiet akumulatora. Odwróć komputer w celu uzyskania dostępu do jego podstawy.
- 2 Odkręć śruby pokrywy pamięci, następnie unieś i zdejmij pokrywę pamięci.
- 3 Włóż moduł pamięci pod kątem do gniazda **(a)**, a następnie delikatnie naciskaj go, aż do zaskoczenia na miejsce **(b)**.



- 4 Załóż pokrywę pamięci i zabezpiecz ją śrubą.
- 5 Zainstaluj pakiet akumulatora i podłącz zasilacz prądu przemiennego.
- 6 Włącz komputer.

Komputer automatycznie wykryje i przekonfiguruje łączną wielkość pamięci. Zwróć się o poradę do wykwalifikowanego technika albo skontaktuj się z miejscowym dealerem firmy Acer.

## Program narzędziowy BIOS

Program narzędziowy BIOS to program konfiguracji sprzętu, wbudowany w układzie BIOS (Basic Input/Output System [Podstawowy system wejścia/wyjścia]).

Komputer został już wcześniej prawidłowo skonfigurowany oraz zoptymalizowany i nie ma potrzeby uruchamiania tego programu narzędziowego. Jednakże, jeśli wystąpią problemy związane z konfiguracją, będzie potrzebne uruchomienie tego programu.

Aby uaktywnić program narzędziowy BIOS, należy nacisnąć klawisz <F2> podczas trwania testu POST (Power-On Self Test [Autotest po włączeniu zasilania]), w czasie wyświetlania logo notebooka PC.

### Sekwencja startowa systemu

Aby ustawić sekwencję startową systemu w programie narzędziowym BIOS, należy uruchomić program narzędziowy BIOS, a następnie wybrać **Boot (Ładowanie systemu)** z listy kategorii umieszczonej w górnej części ekranu.

### Włączanie odzyskiwania systemu z dysku (disk-to-disk recovery)

Aby włączyć funkcję odzyskiwania systemu z dysku (odzyskiwanie z dysku twardego), należy uruchomić program narzędziowy BIOS, a następnie wybrać kategorię **Main** z listy umieszczonej w górnej części ekranu. Znajdź pozycję **D2D Recovery** w dolnej części ekranu i za pomocą klawiszy <F5> i <F6> ustaw tę wartość na **Enabled**.

### Hasło

Aby ustawić hasło podczas ładowania systemu, uruchom program narzędziowy BIOS, a następnie wybierz kategorię **Security (Bezpieczeństwo)** z listy kategorii umieszczonej w górnej części ekranu. Znajdź pozycję **Password on boot:** i za pomocą klawiszy <F5> i <F6> włącz tę funkcję.



# Używanie oprogramowania

## Odtwarzanie filmów DVD

Po zainstalowaniu napędu DVD we wnęce na napęd optyczny, komputer można wykorzystać do odtwarzania filmów DVD.

- 1 Wsuń tacę napędu DVD i włóż płytę z filmem DVD; następnie zamknij tacę DVD.



**Ważne!** Przy pierwszym uruchomieniu odtwarzacza DVD, program żąda wprowadzenia kodu regionu. Dyski DVD są podzielone na 6 regionów. Po ustawieniu kodu regionu napędu DVD, będzie on odtwarzał jedynie dyski DVD dla danego regionu. Kod regionu można ustawiać maksymalnie pięć razy (włącznie z pierwszym ustawieniem), a po tym czasie ostatnio wprowadzony kod regionu pozostanie na stałe. Odzyskiwanie zawartości dysku twardego, nie powoduje wyzerowania ilości prób ustawienia kodu regionu. W celu uzyskania informacji o kodach regionu filmów DVD zapoznaj się z tabelą przedstawioną poniżej.

- 2 Film DVD zostanie odtworzony automatycznie po kilku sekundach.

Kod regionu	Kraj lub region
1	USA, Kanada
2	Europa, Bliski Wschód, Południowa Afryka, Japonia
3	Azja Południowo-Wschodnia, Tajwan, Korea Południowa
4	Ameryka Łacińska, Australia, Nowa Zelandia
5	Dawne republiki Związku Socjalistycznych Republik Radzieckich, części Afryki, Indie
6	Chińska Republika Ludowa



**Uwaga:** Aby zmienić kod regionu, należy włożyć do napędu DVD film DVD z innym kodem regionu. Aby uzyskać więcej informacji należy zapoznać się z informacjami systemu pomocy.

## Zarządzanie energią

Komputer posiada wbudowany moduł zarządzania energią monitorujący aktywność systemu. Aktywność systemu odnosi się do wszelkiej aktywności angażującej jedno lub więcej następujących urządzeń: klawiatura, myszka, dysk twardy, urządzenia peryferyjne podłączone do komputera, a także pamięć wideo. Jeżeli nie zostanie stwierdzona aktywność w ciągu danego okresu czasu (zwanego okresem braku aktywności), komputer zatrzymuje działanie niektórych lub wszystkich wymienionych urządzeń w celu oszczędzania energii.

W tym komputerze zastosowano schemat zarządzania energią obsługujący standard zaawansowanego interfejsu konfiguracji i zasilania (ACPI), który zapewnia maksymalną oszczędność energii i równocześnie maksymalną wydajność. System Windows obsługuje wszystkie czynności związane z oszczędzaniem energii w komputerze.

# Acer eRecovery Management

Acer eRecovery Management jest narzędziem służącym do szybkiego wykonania kopii zapasowej i przywracania systemu. Użytkownik może utworzyć i zapisać kopię zapasową bieżącej konfiguracji systemu na dysku twardym, dysku CD albo DVD.

Acer eRecovery Management obejmuje następujące funkcje:

- 1 Tworzenie kopii zapasowej
- 2 Przywracanie danych z kopii zapasowej
- 3 Utwórz domyślny fabryczny dysk CD obrazu lub nagraj preinstalowane oprogramowanie na dysku CD aplikacji
- 4 Ponowna instalacja oprogramowania standardowego bez CD
- 5 zmiana hasła Acer eRecovery Management

Ten rozdział poprowadzi przez każdy z tych procesów.



**Uwaga:** Ta funkcja występuje tylko w niektórych modelach.

W przypadku systemów nie posiadających wbudowanej nagrywarki dysków optycznych, należy przed uruchomieniem Acer eRecovery Management dla realizacji zadań związanych z dyskami optycznymi podłączyć zewnętrzną nagrywarkę zgodną ze standardem USB lub IEEE1394.



**Uwaga:** Do działania funkcji Acer eRecovery Management wymagana jest specjalna struktura podziału dysku na partycje. W przypadku wykrycia przez system, że na danym dysku taka struktura podziału nie istnieje, funkcja Acer eRecovery Management zostaje wyłączona.

## Tworzenie kopii zapasowej

Można tworzyć i zapisywać obrazy kopii zapasowych na dysku twardym, dysku CD albo DVD.

- 1 Uruchom system operacyjny Windows XP.
- 2 Naciśnij **<Alt> + <F10>** w celu otwarcia narzędzia Acer eRecovery Management.
- 3 Podaj hasło, aby kontynuować. Hasło domyślne składa się z sześciu 0 (zer).
- 4 W oknie Acer eRecovery Management wybierz **Recovery settings** (Ustawienia przywracania) i kliknij **Next** (Dalej).
- 5 W oknie Recovery settings (Ustawienia przywracania) wybierz **Backup snapshot image** (Obraz migawki kopii zapasowej) i kliknij **Next** (Dalej).
- 6 Wybierz metodę zapisu kopii zapasowej.
  - a Użyj opcji **Backup to HDD** (Zapisz kopię zapasową na dysku twardym), aby zapisać obraz dysku kopii zapasowej na dysku D:.
  - b Użycie opcji **Backup to optical device** (Zapisz kopię zapasową na urządzeniu optycznym) powoduje zapis obrazu kopii zapasowej na dysku CD lub DVD.
- 7 Po wybraniu metody zapisu kopii zapasowej kliknij przycisk **Next** (Dalej).

Wykonuj instrukcje wyświetlane na ekranie w celu zakończenia procesu.

## Przywracanie danych z kopii zapasowej

Użytkownicy mogą przywrócić dane uprzednio wykonanej kopii zapasowej (jak to podano w rozdziale **Tworzenie kopii zapasowej**) z dysku twardego, CD lub DVD.

- 1 Uruchom system operacyjny Windows XP.
- 2 Naciśnij **<Alt> + <F10>** w celu otwarcia narzędzia Acer eRecovery Management.
- 3 Podaj hasło, aby kontynuować. Hasło domyślne składa się z sześciu 0 (zer).
- 4 W oknie Acer eRecovery Management wybierz **Recovery actions** i kliknij **Next**.
- 5 Wybierz żadaną czynność przywracania i wykonuj instrukcje wyświetlane na ekranie w celu zakończenia procesu przywracania.



**Uwaga:** Opcja "Restore C:" (Przywróć dysk C:) jest aktywna tylko wtedy, gdy na dysku twardym (D:\) znajduje się zapisana przez użytkownika kopia zapasowa. Zobacz rozdział **Create backup**.

## Tworzenie dysku CD fabrycznego domyślnego obrazu oprogramowania

Kiedy dysk System CD i Recovery CD nie są dostępne, możesz je utworzyć wykorzystując tę funkcję.

- 1 Uruchom system operacyjny Windows XP.
- 2 Naciśnij **<Alt> + <F10>** w celu otwarcia narzędzia Acer eRecovery Management.
- 3 Podaj hasło, aby kontynuować. Hasło domyślne składa się z sześciu 0 (zer).
- 4 W oknie Acer eRecovery Management wybierz **Recovery settings** (Ustawienia przywracania) i kliknij **Next** (Dalej).
- 5 W oknie Recovery settings wybierz **Burn image to disk** i kliknij **Next**.
- 6 W oknie Burn image to disk wybierz opcję **1. Factory default image** lub **2. Application CD** i kliknij **Next**.
- 7 Wykonuj instrukcje wyświetlane na ekranie w celu zakończenia procesu.



**Uwaga:** Opcję **1. Factory default image** wybieraj wtedy, gdy chcesz nagrać dysk rozruchowy, zawierający cały system operacyjny komputera, jaki został dostarczony z fabryki. Jeżeli chcesz nagrać dysk, który zapewni możliwość przeglądania zawartości oraz instalowania wybranych sterowników i aplikacji, wybierz opcję **2. Application CD** — ten dysk nie będzie rozruchowy.

## Ponowna instalacja oprogramowania standardowego bez CD

Acer eRecovery Management zapisuje wewnętrznie załadowane oprogramowanie w celu ułatwienia ponownej instalacji sterowników i aplikacji.

- 1 Uruchom system operacyjny Windows XP.
- 2 Naciśnij **<Alt> + <F10>** w celu otwarcia narzędzia Acer eRecovery Management.
- 3 Podaj hasło, aby kontynuować. Hasło domyślne składa się z sześciu 0 (zer).
- 4 W oknie Acer eRecovery Management wybierz **Recovery actions** i kliknij **Next**.
- 5 W oknie Recovery settings wybierz **Reinstall applications/drivers** i kliknij **Next**.
- 6 Wybierz żądany sterownik/aplikację i wykonuj instrukcje wyświetlane na ekranie w celu zakończenia instalacji.

Acer eRecovery Management przygotowuje przy pierwszym uruchomieniu całe potrzebne oprogramowanie i wyświetlenie okna z wykazem oprogramowania może zająć kilka sekund.

## Zmiana hasła

Acer eRecovery Management i Acer disk-to-disk recovery są zabezpieczone hasłem, które użytkownik może zmieniać. W celu dokonania zmiany hasła w Acer eRecovery Management należy wykonać poniższe czynności.

- 1 Uruchom system operacyjny Windows XP.
- 2 Naciśnij **<Alt> + <F10>** w celu otwarcia narzędzia Acer eRecovery Management.
- 3 Podaj hasło, aby kontynuować. Hasło domyślne składa się z sześciu 0 (zer).
- 4 W oknie Acer eRecovery Management wybierz **Recovery settings** (Ustawienia przywracania) i kliknij **Next** (Dalej).
- 5 W oknie Acer eRecovery Management wybierz **Password: Change Acer eRecovery Management password** (Hasło: Zmień hasło Acer eRecovery Management) i kliknij **Next** (Dalej).
- 6 Wykonuj instrukcje wyświetlane na ekranie w celu zakończenia procesu.



**Uwaga:** Gdy nastąpi awaria systemu i nie będzie można uruchomić systemu Windows, użytkownik może uruchomić program narzędziowy Acer disk-to-disk recovery w celu przywrócenia fabrycznego domyślnego obrazu dysku w trybie DOS.

# Rozwiązywanie problemów

W rozdziale tym znajdują się porady dotyczące postępowania w przypadku wystąpienia typowych problemów z systemem. Należy je przeczytać przed zwróceniem się o pomoc do pracownika pomocy technicznej. Rozwiązania bardziej poważnych problemów wymagają otwarcia obudowy komputera. Nie należy otwierać obudowy komputera samodzielnie. W celu uzyskania pomocy należy kontaktować się z dostawcą lub autoryzowanym centrum serwisowym.

## Porady dotyczące rozwiązywania problemów

Ten notebook PC zawiera zaawansowane rozwiązania umożliwiające wyświetlanie na ekranie raportów o błędach, aby zapewnić pomoc w rozwiązaniu problemów.

Jeżeli system zgłosi komunikat o błędzie lub pojawiają się objawy wystąpienia błędu, zobacz "Komunikaty o błędach" poniżej. Jeżeli nie można rozwiązać problemu, skontaktuj się z dostawcą. Zobacz **"Zgłaszanie potrzeby obsługi serwisowej"** na stronie 51.

## Komunikaty o błędach

Jeżeli pojawił się komunikat o błędzie, należy zanotować jego treść i podjąć próbę usunięcia błędu. W poniższej tabeli zostały wymienione w kolejności alfabetycznej komunikaty o błędach oraz zalecany przebieg postępowania.

Komunikaty o błędach	Czynności naprawcze
CMOS battery bad	Skontaktuj się z dostawcą lub autoryzowanym centrum serwisowym.
CMOS checksum error	Skontaktuj się z dostawcą lub autoryzowanym centrum serwisowym.
Disk boot failure	Włóż dyskietkę systemową (startową) do stacji dyskietek elastycznych (A:), a następnie naciśnij <b>&lt;Enter&gt;</b> w celu ponownego uruchomienia komputera.
Equipment configuration error	Naciśnij <b>&lt;F2&gt;</b> (podczas testu POST), aby uruchomić program narzędziowy BIOS; następnie naciśnij <b>Exit</b> , aby ponownie uruchomić komputer.
Hard disk 0 error	Skontaktuj się z dostawcą lub autoryzowanym centrum serwisowym.
Hard disk 0 extended type error	Skontaktuj się z dostawcą lub autoryzowanym centrum serwisowym.
I/O parity error	Skontaktuj się z dostawcą lub autoryzowanym centrum serwisowym.

Komunikaty o błędach	Czynności naprawcze
Keyboard error or no keyboard connected	Skontaktuj się z dostawcą lub autoryzowanym centrum serwisowym.
Keyboard interface error	Skontaktuj się z dostawcą lub autoryzowanym centrum serwisowym.
Memory size mismatch	Naciśnij <b>&lt;F2&gt;</b> (podczas testu POST), aby uruchomić program narzędziowy BIOS; następnie naciśnij <b>Exit</b> , aby ponownie uruchomić komputer.

Jeżeli problem utrzymuje się mimo przeprowadzenia działań naprawczych, skontaktuj się z dostawcą lub autoryzowanym centrum serwisowym w celu uzyskania pomocy. Niektóre problemy można rozwiązać poprzez użycie programu narzędziowego BIOS.

# Przepisy i uwagi dotyczące bezpieczeństwa

## Zgodność z wytycznymi ENERGY STAR

Jako partner ENERGY STAR, firma Acer Inc. potwierdza, że niniejsze urządzenie spełnia wytyczne ENERGY STAR dotyczące wydajności energetycznej.

## Oświadczenie zgodności z wymaganiami FCC

Urządzenie to zostało przetestowane i spełnia ograniczenia dla urządzeń cyfrowych klasy B, zgodnie z Częścią 15 Zasad FCC. Powyższe ograniczenia stworzono w celu zapewnienia stosownego zabezpieczenia przed szkodliwymi zakłóceniami w instalacjach domowych. Urządzenie to generuje, wykorzystuje i może emitować energię o częstotliwości radiowej i w przypadku zainstalowania oraz użytkowania niezgodnie z zaleceniami może powodować uciążliwe zakłócenia w łączności radiowej.

Nie ma jednak żadnych gwarancji, że zakłócenia nie wystąpią w konkretnej instalacji. Jeżeli urządzenie to powoduje uciążliwe zakłócenia odbioru radia i telewizji, co można sprawdzić włączając i wyłączając urządzenie, użytkownik może podjąć próbę usunięcia zakłóceń poprzez:

- zmianę kierunku lub położenia anteny odbiorczej,
- zwiększenie odstępów między urządzeniem i odbiornikiem,
- podłączenie urządzenia do gniazdka zasilanego z innego obwodu zasilania niż odbiornik,
- konsultację z dostawcą lub doświadczonym technikiem RTV w celu uzyskania pomocy.

## Notice: Kable ekranowane

W celu uzyskania zgodności z przepisami FCC, wszystkie połączenia z innymi urządzeniami komputerowymi muszą być wykonane z użyciem kabli ekranowanych.

## Notice: Urządzenia peryferyjne

Do tego notebooka można podłączać jedynie urządzenia peryferyjne (urządzenia wejścia/wyjścia, terminale, drukarki, itd.) posiadające certyfikat zgodności z ograniczeniami klasy B. Skutkiem eksploatacji z przyłączonymi urządzeniami peryferyjnymi, które nie posiadają świadectw zgodności, mogą być zakłócenia odbioru radia i telewizji.



## Ostrzeżenie

Zmiany lub modyfikacje, które nie zostały zaakceptowane w sposób wyraźny przez producenta, mogą doprowadzić do pozbawienia użytkownika prawa do korzystania z urządzenia, co wynika z przepisów Federal Communications Commission (Federalnej Komisja Łączności).

## Warunki eksploatacji

Urządzenie to spełnia wymagania części 15 przepisów FCC. Eksploatacja wymaga spełnienia następujących dwóch warunków: (1) Nie wolno dopuścić, aby urządzenie to powodowało szkodliwe zakłócenia oraz (2) Urządzenie to musi być odporne na wszelkie zakłócenia zewnętrzne, w tym takie, które powodują niepożądane rezultaty.

## Uwaga: Użytkownicy z Kanady

To urządzenie cyfrowe klasy B jest zgodne z kanadyjską normą ICES-003.

## Deklaracja zgodności z normami krajów Unii Europejskiej

Firma Acer oświadcza niniejszym, że ta seria notebooków PC, jest zgodna z istotnymi wymaganiami i innymi odnośnymi warunkami Dyrektywy 1999/5/EC. (W celu uzyskania kompletu dokumentów, prosimy odwiedzić stronę <http://global.acer.com/products/notebook/reg-nb/index.htm>.)

## Uwagi dotyczące modemu

### TBR 21

Sprzęt ten uzyskał aprobatę [Decyzja Rady 98/482/EC - "TBR 21"] dotyczącą pojedynczych połączeń terminalowych z siecią PSTN (Public Switched Telephone Network [Publiczna przełączana sieć telefoniczna]). Jednakże, z powodu różnic pomiędzy indywidualnymi sieciami PSTN, dostępnymi w różnych krajach, aprobata sama w sobie nie daje bezwarunkowej gwarancji prawidłowości działania dla każdego punktu końcowego PSTN. W przypadku problemów należy w pierwszej kolejności kontaktować się z dostawcą sprzętu.

## Lista objętych krajów

Stan członkowski krajów Unii Europejskiej w maju 2004: Belgia, Dania, Niemcy, Grecja, Hiszpania, Francja, Irlandia, Włochy, Luksemburg, Holandia, Austria, Portugalia, Finlandia, Szwecja, Wielka Brytania, Estonia, Łotwa, Litwa, Polska, Węgry, Republika Czeska, Republika Słowacka, Słowenia, Cypr i Malta. Używanie jest dozwolone w krajach Unii Europejskiej oraz w Norwegii, Szwajcarii, Islandii oraz w Liechtensteinie. Urządzenie musi być używane ściśle zgodnie z przepisami i ograniczeniami odpowiednimi dla danego kraju. W celu uzyskania dalszych informacji należy skontaktować się z lokalnym biurem kraju użytkownika.

## Oświadczenie o zgodności urządzenia laserowego

Używany w tym komputerze napęd CD lub DVD to urządzenie wykorzystujące laser. Na napędzie znajduje się etykieta klasyfikacji napędu CD lub DVD (pokazana poniżej).

URZĄDZENIE LASEROWE KLASY 1

OSTRZEŻENIE: PO OTWARCIU WYSTĘPUJE NIEWIDZIALNE PROMIENIOWANIE LASEROWE. UNIKAĆ NARAŻENIA SIĘ NA DZIAŁANIE PROMIENIA LASERA.

APPAREIL A LASER DE CLASSE 1 PRODUIT

LASERATTENTION: RADIATION DU FAISCEAU LASER INVISIBLE EN CAS D'OUVERTURE. EVITER TOUTE EXPOSITION AUX RAYONS.

LUOKAN 1 LASERLAITE LASER KLASSE 1

VORSICHT: UNSICHTBARE LASERSTRAHLUNG, WENN ABDECKUNG GEÖFFNET NICHT DEM STRAHL AUSSETZEN

PRODUCTO LÁSER DE LA CLASE I

ADVERTENCIA: RADIACIÓN LÁSER INVISIBLE AL SER ABIERTO. EVITE EXPONERSE A LOS RAYOS.

ADVARSEL: LASERSTRÅLING VEDÅBNING SE IKKE IND I STRÅLEN.

VARO! LAVATTAESSA OLET ALTTINA LASERSÄTEILYLLE.

VARNING: LASERSTRÅLNING NÄR DENNA DEL ÄR ÖPPNAD ÄLÅ TUIJOTA SÄTTEESENSTIRRA EJ IN I STRÅLEN

VARNING: LASERSTRÅLNING NÄR DENNA DEL ÄR ÖPPNADSTIRRA EJ IN I STRÅLEN

ADVARSEL: LASERSTRÅLING NÄR DEKSEL ÅPNESSTIRR IKKE INN I STRÅLEN

## Oświadczenie o jakości wyświetlania pikseli wyświetlacza LCD

Wyświetlacz LCD jest produkowany z zastosowaniem technik wytwarzania o wysokiej precyzji. Pomimo to, niektóre piksele mogą czasami nie świecić lub mogą być widoczne jako czarne lub czerwone punkty. Nie wpływa to na zapisany obraz, ani nie stanowi objawu nieprawidłowego działania.

## Uwaga o ochronie praw autorskich firmy Macrovision

Urządzenie zawiera chronioną prawem autorskim technologię, która podlega ochronie na mocy prawa patentowego USA i innych przepisów chroniących dobra intelektualne. Użycie tej chronionej prawem autorskim technologii musi być autoryzowane przez firmę Macrovision Corporation, a jej stosowanie ogranicza się wyłącznie do użytku domowego i innych zastosowań z ograniczoną widownią, chyba że wynika to z autoryzacji udzielonej odrębnie przez Macrovision Corporation. Operacje inżynierii odwrotnej i demontażu są zabronione.

## Uwagi prawne dotyczące urządzenia radiowego



**Uwaga:** Zamieszczone poniżej informacje prawne dotyczą tylko modeli dla sieci bezprzewodowych LAN i/lub Bluetooth.

### Informacje ogólne

Urządzenie to spełnia wymagania norm częstotliwości radiowej i bezpieczeństwa w krajach lub regionach, w których uzyskało aprobatę do używania w instalacjach bezprzewodowych. W zależności od konfiguracji, urządzenie to może zawierać lub nie zawierać układy radiowej komunikacji bezprzewodowej (takie jak moduły bezprzewodowych sieci LAN i/lub Bluetooth). Poniższe informacje dotyczą produktów z takimi urządzeniami.

### Unia Europejska (EU)

Urządzenie to spełnia istotne wymagania wymienionych poniżej Dyrektyw Rady Europejskiej:

Dyrektywa niskiego napięcia 73/23/EEC


- **EN 60950-1**

Dyrektywa 89/336/EEC EMC (Electromagnetic Compatibility [Zgodności elektromagnetycznej])

- **EN 55022**
- **EN 55024**
- **EN 61000-3-2/-3**

Dyrektywa 99/5/EC R&TTE (Radio & Telecommunications Terminal Equipment [Urządzenia radiowe oraz sprzęt telekomunikacyjny])

- **Art.3.1a) EN 60950-1**
- **Art.3.1b) EN 301 489 -1/-17**
- **Art.3.2) EN 300 328-2**
- **Art.3.2) EN 301 893 \*dotyczy tylko 5 GHz**

**CE**  (for 5 GHz device)

## Lista objętych krajów

Stan członkowski krajów Unii Europejskiej w maju 2004: Belgia, Dania, Niemcy, Grecja, Hiszpania, Francja, Irlandia, Włochy, Luksemburg, Holandia, Austria, Portugalia, Finlandia, Szwecja, Wielka Brytania, Estonia, Łotwa, Litwa, Polska, Węgry, Republika Czeska, Republika Słowacka, Słowenia, Cypr i Malta. Używanie jest dozwolone w krajach Unii Europejskiej oraz w Norwegii, Szwajcarii, Islandii oraz w Liechtensteinie. Urządzenie musi być używane ściśle zgodnie z przepisami i ograniczeniami odpowiednimi dla danego kraju. W celu uzyskania dalszych informacji należy skontaktować się z lokalnym biurem kraju użytkowania.

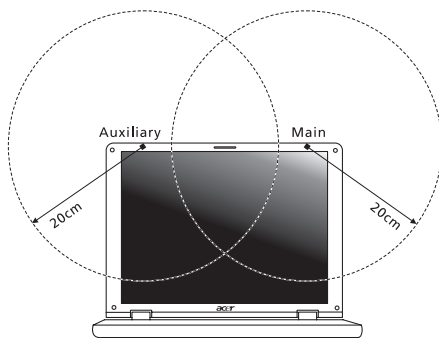
## Wymagania bezpieczeństwa FCC RF

Poziom promieniowania karty Mini PCI/Mini bezprzewodowej sieci LAN oraz karty Bluetooth jest znacznie niższy od obowiązujących, zgodnie z wymaganiami FCC, limitów emisji sygnałów częstotliwości radiowej. Niemniej jednak, serii notebooków PC należy używać w taki sposób, aby zminimalizować kontakt z ludźmi podczas pracy, co można osiągnąć w następujący sposób:

- 1 Użytkownicy powinni stosować się do instrukcji bezpieczeństwa RF, dotyczących pracy z urządzeniami bezprzewodowymi, które znajdują się w instrukcji obsługi każdego urządzenia RF.



**Ostrzeżenie:** Aby spełnić wymagania zgodności z limitami FCC ekspozycji radiowej, konieczne jest utrzymanie odległości przynajmniej 20 cm (8 cali) pomiędzy wszelkimi osobami i anteną zintegrowanej karty bezprzewodowej LAN Mini PCI/Mini wbudowanej w ekran.





**Uwaga:** Karta Acer Wireless Mini-PCI/Mini posiada zaimplementowaną funkcję dywersyfikacji transmisji. Urządzenie nie emituje częstotliwości radiowych równocześnie z obu anten. Dla zapewnienia dobrej jakości połączenia radiowego jedna z anten jest wybierana automatycznie lub ręcznie (przez użytkownika).

- 2 Zastosowanie tego urządzenia jest ograniczone do użytku wewnątrz pomieszczeń, ze względu na jego działanie w zakresie częstotliwości 5,15 do 5,25 GHz. FCC wymaga używania tego produktu wewnątrz pomieszczeń dla zakresu częstotliwości 5,15 do 5,25 GHz, aby zredukować potencjalne szkodliwe zakłócenia kanałów publicznych systemów telefonii satelitarnej.
- 3 Pasma częstotliwości 5,25 do 5,35 GHz oraz 5,65 do 5,85 GHz są przydzielone wysokiej mocy radarom, jako głównym użytkownikom. Te stacje radarowe mogą spowodować zakłócenia pracy i/lub uszkodzenie urządzenia.
- 4 Nieprawidłowa instalacja lub nieuprawnione użycie może spowodować szkodliwe zakłócenia komunikacji radiowej. Także wszelkie przeróbki wewnętrznej anteny mogą spowodować pozbawienie certyfikatu FCC oraz utratę gwarancji.

## Kanada – Zwolnienie z konieczności licencjonowania urządzeń radiokomunikacyjnych emitujących niski poziom energii (RSS-210)

- a Informacje ogólne  
Eksploatacja wymaga spełnienia następujących dwóch warunków:
    1. Urządzenie to może nie powodować zakłóceń, oraz
    2. urządzenie to musi być odporne na zakłócenia, włącznie z zakłóceniami, które mogą powodować niepożądane działania urządzenia.
  - b Działanie w paśmie 2,4 GHz  
Aby zapobiec zakłóceniom radiowym licencjonowanych usług, urządzenie jest przeznaczone do użytku wewnątrz pomieszczeń, a instalacja zewnętrzna wymaga uzyskania licencji.
  - c Działanie w paśmie 5 GHz
- W celu zredukowania potencjalnych zakłóceń kanałów publicznych systemów telefonii satelitarnej w paśmie 5150-5250 MHz urządzenie to może działać jedynie wewnątrz pomieszczeń.
  - Pasma 5250-5350 MHz oraz 5650-5850 MHz są przydzielane głównie wysokiej mocy radarom (co oznacza, że one posiadają priorytet korzystania) i radary te mogą powodować zakłócenia i/lub uszkodzenie urządzeń LELAN (Licence-Exempt Local Area Network [Nielicencjonowanych sieci lokalnych]).

## Federal Communications Commission Declaration of Conformity

This device complies with Part 15 of the FCC Rules. Operation is subject to the following two conditions: (1) This device may not cause harmful interference, and (2) This device must accept any interference received, including interference that may cause undesired operation.

The following local manufacturer/importer is responsible for this declaration:

Product name:	Notebook PC
Model number:	MS2195
Machine type:	Aspire 9420/9410/7110
SKU number:	Aspire 942xxx/941xxx/711xxx ("x" = 0 - 9, a - z, or A - Z)
Name of responsible party:	Acer America Corporation
Address of responsible party:	2641 Orchard Parkway San Jose, CA 95134 USA
Contact person:	Mr. Young Kim
Tel:	408-922-2909
Fax:	408-922-2606

## Declaration of Conformity for CE Marking

Name of manufacturer: Beijing Acer Information Co., Ltd.  
 Address of manufacturer: Huade Building, No.18, ChuangYe Rd.  
 ShangDi Zone, HaiDian District Beijing PRCE marking  
 Contact person: Mr. Easy Lai  
 Tel: 886-2-8691-3089  
 Fax: 886-2-8691-3000  
 E-mail: easy\_lai@acer.com.tw  
 Declares that product: Notebook PC  
 Trade name: Acer  
 Model number: MS2195  
 Machine type: Aspire 9420/9410/7110  
 SKU number: Aspire 942xxx/941xxx/711xxx ("x" = 0 - 9, a - z, or A - Z)

Is in compliance with the essential requirements and other relevant provisions of the following EC directives.

Reference no.	Title
89/336/EEC	Electromagnetic Compatibility (EMC directive)
73/23/EEC	Low Voltage Directive (LVD)
1999/5/EC	Radio & Telecommunications Terminal Equipment Directive (R&TTE)

The product specified above was tested conforming to the applicable Rules under the most accurate measurement standards possible, and all the necessary steps have been taken and are in force to assure that production units of the same product will continue to comply with these requirements.

*Easy Lai*  
 Easy Lai, Director  
 Regulation Center  
 Environment & Safety

07/2006

Date

## LCD panel ergonomic specifications

Design viewing distance	500 mm
Design inclination angle	0.0°
Design azimuth angle	90.0°
Viewing direction range class	Class IV
Screen tilt angle	85.0°
Design screen illuminance	<ul style="list-style-type: none"> <li>• Illuminance level: [250 + (250cos<math>\alpha</math>)] lx where <math>\alpha = 85^\circ</math></li> <li>• Color: Source D65</li> </ul>
Reflection class of LCD panel (positive and negative polarity)	<ul style="list-style-type: none"> <li>• Ordinary LCD: Class I</li> <li>• Protective or Acer CrystalBrite™ LCD: Class III</li> </ul>
Image polarity	Both
Reference white: Pre-setting of luminance and color temperature @ 6500K (tested under BM7)	<ul style="list-style-type: none"> <li>• Y<sub>n</sub></li> <li>• u'<sub>n</sub></li> <li>• v'<sub>n</sub></li> </ul>
Pixel fault class	Class II



# Indeks

## A

- audio 36
  - regulacja głośności 36
  - rozwiązywanie problemów 49

## B

- bezpieczeństwo
  - CD lub DVD 82
  - ogólne instrukcje iii
  - Oświadczenie zgodności z wymaganiami FCC 80
- BIOS utility 40

## C

- Caps Lock 31
- caps lock
  - wskaźnik włączenia 27
- CD-ROM
  - rozwiązywanie problemów 49
  - wysuwanie 35
  - wysuwanie ręcznie 49
- często zadawane pytania 48
- czyszczenie
  - komputer xi

## D

- dbanie
  - komputer x
  - pakietu akumulatora xi
  - zasilacz prądu przemiennego, x
- diody LED 27
- drukarka
  - rozwiązywanie problemów 49
- DVD 73

## E

- Euro 34

## F

- FAQ. Patrz często zadawane pytania
- Filmy DVD
  - odtworzenie 73

## G

- głośnikowe
  - klawisz skrótu 33
  - rozwiązywanie problemów 49

## głośność

- regulowanie 36

## H

- hasło 66
  - typy 66

## J

- jasności
  - Klawisze skrótów 33

## K

- Karta PC 70
  - wkładanie 70
  - wysuwanie 70
- klawiatura 31
  - klawisze blokady 31
  - Klawisze skrótów 32
  - Klawisze Windows 32
  - osadzony blok klawiszy numerycznych 31
  - rozwiązywanie problemów 49
- Klawisze skrótów 32
- Klawisze Windows 32
- klawiszy numerycznych
  - osadzony 31
- komputer
  - czyszczenie xi
  - dbanie o x
  - klawiatura 31
  - Konfiguracja biura domowego 64
  - odłączenie 62
  - podróże zagraniczne 65
  - podróże lokalne 64
  - przenoszenie do domu 63
  - rozwiązywanie problemów 78
  - W podróży 62
  - właściwości 15
  - wskaźnik włączenia 16, 17, 27
  - wskaźniki 27
  - wyłączanie x
  - zabezpieczenie 66
- komunikaty
  - błąd 78
- komunikaty o błędach 78
- kontrolki wskaźników 27

## M

- Menedżer komputera Notebook

klawisz skrótu 33  
modem 68

## N

num lock 31  
wskaźnik włączenia 27

## P

pakietu akumulatora  
  dbanie o xi  
pamięć  
  instalacja 71  
połączenia  
  sieć 69  
podróż  
  podróże lokalne 64  
  przeloty międzynarodowe 65

pomoc

  informacja 51

porty 68

problemy 48

  CD-ROM 49

  drukarka 49

  klawiatura 49

  rozruch 48

  rozwiązywanie problemów 78

  wyłoewietlacz 48

Program narzędziowy BIOS 72

pytania

  ustawianie lokalizacji w celu ko-  
  rzystania z modemu 50

## R

rozwiązywanie problemów 78  
  porady 78

## S

scroll lock 31

sieć 69

## T

touchpad 29

  klawisz skrótu 33

  używanie 29– 30

Tryb hibernacji

  klawisz skrótu 33

## U

uniwersalna magistrala szeregową 69

Urządzenie dostępu do nośnika

  wskaźnik włączenia 27

## W

widok

  z lewej strony 17

  z prawej strony 18

  z przodu 17

  z tyłu 19

widok z lewej strony 16

widok z przodu 16

wskaźniki stanu 27

wyłoewietlacz

  Klawisze skróków 33

  rozwiązywanie problemów 48

## Z

zabezpieczenie

  blokada 35, 66

  hasła 66

zasilacz prądu przemiennego,

  dbanie o x