

# Aspire Serie 9420/9410/7110

Guía del usuario

Copyright © 2006. Acer Incorporated.  
Reservados todos los derechos

Guía del usuario del Aspire 9420/9410/7110  
Versión original: 07/2006

La información de esta publicación puede estar sujeta a cambios periódicos sin obligación alguna de notificar dichas revisiones o modificaciones. Dichas modificaciones se incorporarán a las nuevas ediciones de la presente guía o documentos y publicaciones complementarios. Esta empresa no hace promesas ni concede garantías, ya sean explícitas o implícitas, sobre el contenido del presente producto y declina expresamente toda garantía implícita de comerciabilidad o idoneidad para un fin determinado.

Anote el número de modelo, el número de serie y la fecha y lugar de compra en el espacio provisto a continuación. Los números de serie y modelo figuran en la etiqueta pegada en el ordenador. Toda correspondencia relativa a su unidad deberá incluir los números de serie y modelo, así como la información de compra.

Ninguna parte de esta publicación puede ser reproducida, almacenada en sistemas de recuperación o transmitida por ningún medio, ya sea electrónico, mecánico, fotográfico o de otro tipo, sin consentimiento por escrito de Acer Incorporated.

Ordenador portátil Aspire 9420/9410/7110

Número de modelo: \_\_\_\_\_

Número de serie: \_\_\_\_\_

Fecha de compra: \_\_\_\_\_

Lugar de compra: \_\_\_\_\_

Acer y el logotipo de Acer son marcas comerciales registradas de Acer Incorporated. Los demás nombres de productos o marcas comerciales sólo se utilizan con fines identificativos y pertenecen a sus respectivos propietarios.

# Información para su seguridad y comodidad

## Instrucciones de seguridad

Lea atentamente estas instrucciones. Guarde este documento para consultarlo en el futuro. Siga los avisos e instrucciones marcados en el producto.

### Apagado del producto antes de limpiarlo

Desconecte el producto de la toma de corriente antes de limpiarlo.

No utilice productos de limpieza líquidos ni aerosoles. Utilice unpaño húmedo para la limpieza.

### Advertencias

- No utilice este producto cerca de agua
- No coloque este producto en superficies poco estables. El producto podría caerse y sufrir graves daños.
- Hay ranuras y aberturas de ventilación que aseguran un funcionamiento fiable del producto y protección contra sobrecalentamiento. No bloquee ni cubra estas aberturas. Las aberturas no deben bloquearse nunca al colocar el producto encima de una cama, sofá, alfombra u otra superficie similar. Nunca coloque el producto encima de un radiador o similar, ni tampoco encima de una instalación integrada salvo que la ventilación sea apropiada.
- Nunca introduzca objetos de ningún tipo en las ranuras de la caja, ya que podrían tocar puntos de tensión peligrosos o cortocircuitar piezas, y provocar un incendio o descarga eléctrica. Nunca derrame líquido de ningún tipo en el producto.
- Para evitar que se produzcan daños en los componentes internos y fugas en la batería, no coloque el producto sobre una superficie vibratoria.

### Uso de la alimentación eléctrica

- Este producto debe utilizar el tipo de energía indicado en la etiqueta. Si no está seguro sobre el tipo de energía disponible, consulte al distribuidor o a la empresa eléctrica local.
- No coloque nada encima del cable de alimentación. No coloque el producto donde haya tránsito de personas.
- Si utiliza un cable alargador con el producto, asegúrese de que el amperaje total del equipo conectado al cable alargador no exceda la capacidad total de corriente del cable alargador. Asegúrese también de que la capacidad de la corriente eléctrica total de todos los productos conectados a la toma de corriente no exceda la capacidad del fusible.

- No sobrecargue la toma de corriente, la regleta de enchufes o los enchufes conectando demasiados dispositivos. La carga total del sistema no debe superar el 80% de la corriente nominal del circuito. Si se utilizan regletas de enchufes, la carga no debe superar el 80% de la capacidad de entrada nominal de la regleta.
- This product's AC adapter is equipped with a three-wire grounded plug. The plug only fits in a grounded power outlet. Make sure the power outlet is properly grounded before inserting the AC adapter plug. Do not insert the plug into a non-grounded power outlet. Contact your electrician for details.



.....

**¡Advertencia! La pata de conexión a tierra es una función de seguridad. El uso de una toma eléctrica que no esté correctamente conectada a tierra puede provocar lesiones y descargas eléctricas.**



.....

**Nota:** Asimismo, la pata de conexión a tierra ofrece una protección óptima frente a ruidos inesperados ocasionados por dispositivos eléctricos cercanos que pueden afectar al rendimiento de este producto.

- Utilice únicamente el conjunto de cables de alimentación apropiados para esta unidad (suministrados en la caja de accesorios). Deben ser de tipo extraíble: enumerado por UL/certificado por CSA, tipo SPT-2, potencia mínima 7A 125V, aprobado por VDE o equivalente. La longitud máxima es de 4,6 metros (15 pies).

## Reparación del producto

No intente reparar este producto usted mismo, ya que al abrir o quitar las tapas podría exponerse a puntos de tensión peligrosos u otros riesgos.

Si debe efectuar cualquier tipo de reparación, póngase en contacto con personal técnico calificado.

No intente reparar este producto usted mismo, ya que al abrir o quitar las tapas podría exponerse a puntos de tensión peligrosos u otros riesgos.

Si debe efectuar cualquier tipo de reparación, póngase en contacto con personal técnico calificado.

Desconecte este producto de la toma de corriente y póngase en contacto con personal técnico calificado en las condiciones siguientes:

- El cable o enchufe eléctrico está dañado o desgastado.
- Se ha derramado líquido en el producto.
- El producto ha quedado expuesto a lluvia o agua.

- El producto no funciona con normalidad aún después de haber seguido las instrucciones de funcionamiento. Ajuste sólo los controles que contemplan las instrucciones de funcionamiento, ya que el ajuste incorrecto de otros controles puede provocar daños y trabajo extra para restaurar las condiciones normales del producto
- El producto se ha caído o ha sufrido daños.
- El rendimiento del producto ha cambiado y requiere reparación.



.....

**Nota:** Ajuste únicamente los controles que se describen en las instrucciones de funcionamiento, ya que el ajuste incorrecto de otros controles puede provocar daños y trabajo extra para los técnicos cualificados para restaurar las condiciones normales del producto.

## Sustitución de la batería

El ordenador portátil utiliza una batería de litio. Sustituya la batería por otra del mismo tipo que la que se suministró con el producto. El uso de otra batería puede comportar riesgo de incendio o explosión.



.....

**¡Advertencia! Las baterías pueden explotar si no se manipulan de forma apropiada. No desmonte ni tire las baterías al fuego. Mantenga las baterías fuera del alcance de los niños. Siga las normativas locales al desechar las baterías agotadas.**

## Seguridad de la línea telefónica

- Desconecte siempre todas las líneas telefónicas de la toma de corriente antes de reparar o desmontar el equipo.
- No utilice líneas telefónicas (salvo inalámbricas) en caso de tormenta. Existe un riesgo remoto de descarga eléctrica originada por de un rayo.

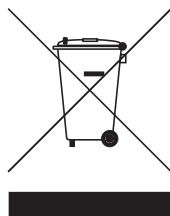


.....

**¡Advertencia! Por motivos de seguridad, no utilice piezas incompatibles al añadir o cambiar componentes. Póngase en contacto con su distribuidor para conocer las opciones de compra de las que dispone.**

## Instrucciones para el desecho

No tire este dispositivo electrónico. Para minimizar la contaminación y garantizar una protección óptima del medio ambiente global, reciclelo. Para obtener más información relativa a la Directiva sobre residuos de equipos eléctricos y electrónicos (WEEE), visite la página web <http://global.acer.com/about/environmental.htm>.



## Advertencia sobre el mercurio

En caso de proyectores o productos electrónicos que dispongan de una pantalla o monitor LCD/CRT:

Las lámparas de este producto contienen mercurio, por lo que se deben reciclar o desechar de conformidad con la legislación federal, estatal o local. Si desea obtener más información, póngase en contacto con Electronic Industries Alliance en el sitio web [www.eiae.org](http://www.eiae.org). Si desea obtener información sobre el desecho específico de las lámparas, visite [www.lamprecycle.org](http://www.lamprecycle.org).



# Sugerencias e información para utilizar el producto de manera cómoda

Los usuarios pueden quejarse de vista cansada y dolor de cabeza tras un uso prolongado del ordenador. Asimismo, existe el riesgo de que sufran lesiones físicas cuando trabajan muchas horas delante del ordenador. Factores tales como largos períodos de trabajo, posturas incorrectas, malos hábitos, estrés, condiciones inadecuadas o la salud del usuario, entre otros, aumentan considerablemente el riesgo de sufrir lesiones físicas.

El uso incorrecto del ordenador puede provocar la aparición del síndrome del túnel carpiano, tendinitis, tenosinovitis u otras dolencias óseomusculares. Pueden notarse los siguientes síntomas en manos, muñecas, brazos, hombros, cuello o espalda:

- entumecimiento o sensación de quemazón u hormigueo
- dolencia o dolor leve
- dolor, hinchazón o dolor palpitante
- rigidez o tensión muscular
- enfriamiento o debilidad

Si nota estos síntomas, o cualquier otra dolencia o molestia recurrente o continuada ocasionada por el uso del ordenador, consulte a un médico inmediatamente e informe al departamento de seguridad y salud de su empresa.

En el siguiente apartado se proporcionan sugerencias para utilizar el ordenador de un modo más cómodo.

## Busque su comodidad

Busque su comodidad; para ello, ajuste el ángulo de visión del monitor, utilice un reposapiés o levante la altura de la silla para obtener la máxima comodidad posible. Tenga en cuenta las siguientes sugerencias:

- Evite estar demasiado tiempo en la misma postura.
- Trate de no inclinarse ni reclinarse.
- Levántese y ande con frecuencia para desentumecer los músculos de las piernas.
- Haga pausas breves para relajar el cuello y los hombros.
- Evite tensar los músculos o encogerse de hombros.
- Instale correctamente una pantalla, un teclado y un ratón externos de modo que pueda llegar fácilmente a ellos.
- Si ve el monitor más que los documentos, sitúe la pantalla en el centro del escritorio para reducir el dolor de cuello.

## Cuide la vista

Estar mucho tiempo delante del ordenador, llevar gafas o lentillas inadecuadas, estar expuesto a reflejos o a luz excesiva, tener pantallas mal enfocadas, tipos de letras muy pequeños y pantallas con un contraste bajo son factores que podrían provocar daños en los ojos. En los siguientes apartados se proporcionan sugerencias sobre el modo de reducir la vista cansada.

### Ojos

- Descanse la vista con frecuencia.
- Haga pausas frecuentes: no mire el monitor y céntrese en un punto distante.
- Parpadee con frecuencia para evitar que los ojos se sequen.

### Pantalla

- Mantenga limpia la pantalla.
- Mantenga la cabeza más elevada que la esquina superior de la pantalla de modo que los ojos apunten hacia abajo al mirar la parte central de la pantalla.
- Ajuste el brillo y el contraste de la pantalla a un nivel cómodo para lograr una mayor legibilidad del texto y claridad de los gráficos.
- Elimine los reflejos y deslumbramientos; para ello, realice lo siguiente:
  - Coloque la pantalla de modo que el lateral dé a la ventana o a cualquier fuente de luz.
  - Reduzca la luz de la habitación utilizando cortinas o persianas.
  - Utilice un flexo.
  - Cambie el ángulo de visión de la pantalla.
  - Utilice un filtro para reducir los reflejos.
  - Utilice un visor de pantalla, por ejemplo, un trozo de cartón extendido desde la esquina superior frontal de la pantalla.
- No ajuste la pantalla a un ángulo de visión incómodo.
- No mire a fuentes de luz con mucha claridad, tales como ventanas abiertas, durante largos períodos de tiempo.

## Acostúmbrese a hábitos de trabajo óptimos

Acostúmbrese a los siguientes hábitos de trabajo para garantizar que utiliza el ordenador de un modo relajante y productivo:

- Realice pausas breves con frecuencia.
- Realice estiramientos.
- Respire aire fresco lo más a menudo posible.
- Haga ejercicio con regularidad y cuide su salud.



.....

**¡Advertencia! No se recomienda utilizar el ordenador en un sofá o en la cama. Si es inevitable, trabaje períodos breves, descance con frecuencia y realice estiramientos.**



.....

**Nota:** Para obtener más información, consulte "Avisos de seguridad y normas" en la página 81 en *AcerSystem User's Guide*.



# Primero lo más importante

Le agradecemos que haya elegido el ordenador portátil Acer para satisfacer sus necesidades de informática móvil.

## Las guías

Para ayudarle a utilizar el ordenador portátil Acer, hemos elaborado un conjunto de guías:



En primer lugar, el póster **Para principiantes...** contiene información de ayuda para configurar el ordenador.



La **Guía del usuario** impresa presenta las características y funciones básicas de su nuevo ordenador. Para obtener más información sobre cómo el ordenador puede ayudarle a ser más productivo, consulte la **AcerSystem User's Guide**. Esa guía contiene información detallada sobre temas como utilidades del sistema, recuperación de datos, opciones de expansión y resolución de problemas. También contiene información sobre la garantía, así como reglamentos generales y avisos de seguridad para el ordenador portátil. Está disponible en formato PDF (Portable Document Format) y viene instalada en el ordenador portátil. Siga el procedimiento siguiente para acceder a la misma:

- 1 Haga clic en **Inicio, Todos los programas, AcerSystem**.
- 2 Haga clic en **AcerSystem User's Guide**.

**Nota:** para poder ver el archivo, debe tener instalado Adobe Reader. Si no lo tiene instalado, haga clic en **AcerSystem User's Guide** para que se ejecute el programa de instalación de Adobe Reader. Siga las instrucciones en pantalla para completar la instalación. Para obtener información sobre cómo utilizar Adobe Reader, acceda al menú **Ayuda y soporte técnico**.

## Cuidados básicos y consejos para utilizar el ordenador

### Encendido y apagado del ordenador

Para encender el ordenador, simplemente pulse el botón de encendido que se encuentra debajo de la pantalla LCD, al lado de los botones de lanzamiento fácil. Vea **"Vista frontal" en la página 15** para localizar el botón de encendido.

Para apagar el ordenador, siga uno de los procedimientos siguientes:

- Utilice el comando de apagado Windows  
Haga clic en **Inicio**, **Apagar equipo**, y, a continuación, en **Apagar**.
- Utilice el botón de encendido  
También puede apagar el ordenador cerrando la pantalla o pulsando las teclas de acceso directo **<Fn> + <F4>**. para entrar en modo de suspensión.



**Nota:** Si no puede apagar el ordenador normalmente, pulse el botón de encendido durante más de cuatro segundos para apagarlo. Si apaga el ordenador y desea encenderlo de nuevo, espere al menos dos segundos antes de hacerlo.

## Cuidados del ordenador

Si cuida el ordenador, le proporcionará un buen servicio.

- No lo exponga directamente a la luz del sol. No lo coloque cerca de fuentes de calor como radiadores.
- No lo exponga a temperaturas inferiores a 0 °C (32 °F) o superiores a 50 °C (122 °F).
- No lo coloque cerca de campos magnéticos.
- No lo exponga a la lluvia o humedad.
- No derrame agua o líquido en el ordenador.
- No lo someta a impactos o vibraciones.
- No lo exponga al polvo y la suciedad.
- Nunca coloque objetos encima del ordenador.
- Nunca cierre la pantalla de un golpe.
- Colóquelo en superficies regulares.

## Cuidados del adaptador de CA

Consejos para cuidar el adaptador de CA:

- No lo conecte a ningún otro dispositivo.
- No pise el cable ni coloque objetos pesados encima. Disponga el cable de modo que no cruce zonas de paso.
- Cuando desenchufe el cable de alimentación, no tire directamente de él, sino del enchufe.
- El amperaje total del equipo conectado no debe exceder el amperaje del cable si utiliza un cable alargador. Asimismo, el amperaje total de todo el equipo conectado a una sola toma de corriente no debe exceder el amperaje del fusible.

## Cuidados de la batería

Consejos para cuidar la batería.

- Sustituya siempre la batería por otra del mismo tipo. Apague el ordenador antes de quitarla o cambiarla.
- No manipule la batería y manténgala alejada de los niños.
- Deseche la batería de acuerdo con las reglamentaciones locales. Recíclela, si es posible.

## Limpieza y mantenimiento

Para limpiar el ordenador, siga los pasos descritos a continuación:

- 1 Apague el ordenador y extraiga la batería.
- 2 Desconecte el adaptador de CA.
- 3 Utilice un paño blando y húmedo. No utilice líquidos de limpieza ni aerosoles.

Si se produce alguna de las siguientes situaciones:

- el ordenador se ha caído o la caja ha sufrido daños;
- el ordenador no funciona correctamente.

Consulte la sección **"Preguntas frecuentes"** en la **página 50**.



Información para su seguridad y comodidad	iii
Instrucciones de seguridad	iii
Instrucciones para el desecho	vi
Sugerencias e información para utilizar el producto de manera cómoda	vii
Primero lo más importante	ix
Las guías	ix
Cuidados básicos y consejos para utilizar el ordenador	ix
Encendido y apagado del ordenador	ix
Cuidados del ordenador	x
Cuidados del adaptador de CA	x
Cuidados de la batería	xi
Limpieza y mantenimiento	xi
Acer Empowering Technology	1
Contraseña de Empowering Technology	1
Acer eDataSecurity Management	
(para modelos seleccionados)	2
Acer eLock Management	3
Acer ePerformance Management	5
Acer eRecovery Management	6
Acer eSettings Management	8
Acer eNet Management	
(para modelos seleccionados)	9
Acer ePower Management	11
Acer ePresentation Management	14
Un paseo por el ordenador portátil Acer	15
Vista frontal	15
Primer plano de la vista frontal	17
Vista izquierda	18
Vista derecha	18
Vista trasera	19
Vista de la base	20
Especificaciones	21
Indicadores luminosos	27
Botones de lanzamiento fácil	28
Panel táctil	29
Fundamentos del touchpad	29
Teclado	31
Teclas de bloqueo y teclado numérico integrado	31
Teclas de Windows	32
Teclas de acceso directo	33
Teclas especiales	35
Expulsión de la bandeja de la unidad óptica (CD o DVD)	36
Bloqueo de seguridad	36
Audio	37
Ajustar el volumen	37
La Acer OrbiCam	38
Iniciar la Acer OrbiCam	39

# Contenido

Cambiar la configuración de la Acer OrbiCam	39
Capturar fotos/videos	42
Utilizar la Acer OrbiCam como cámara Web	42
Activar Acer VisageON	
(sólo para los modelos de cámaras de 1,3 megapíxeles)	42
Utilizar las utilidades del sistema	46
Acer GridVista (compatible con dos monitores)	46
Launch Manager	48
Norton AntiVirus	49
Preguntas frecuentes	50
Asistencia técnica	53
Garantía internacional para viajeros	
(International Travelers Warranty; ITW)	53
Antes de llamar	53
Acer Arcade	54
Búsqueda y reproducción de contenido	55
Configuración	55
Controles de Acer Arcade	56
Controles de navegación	56
Controles del reproductor	57
Teclado virtual	57
Modo fondo	57
Cine	58
Configuración	58
Álbum	59
Editar imágenes	60
Configuración de la presentación de diapositivas	60
Vídeo	60
Reproducción de un archivo de vídeo	60
Instantánea	61
Editar vídeo	61
Música	61
Producir DVD	62
Creación de CD/DVD	62
Transportar el ordenador portátil	63
Desconexión del escritorio	63
Desplazamientos	63
Preparación del ordenador	63
Qué llevarse a una reunión	64
Transporte a casa	64
Preparación del ordenador	64
Qué llevarse	65
Consideraciones especiales	65
Instalación de una oficina en la casa	65
Viajes con el ordenador	65
Preparación del ordenador	65
Qué llevarse	66
Consideraciones especiales	66
Viajes internacionales	66

Preparación del ordenador	66
Qué llevarse	66
Consideraciones especiales	67
Opciones de seguridad	67
Bloqueo de seguridad	67
Uso de las contraseñas	67
Introducción de las contraseñas	68
Definición de las contraseñas	68
Opciones de expansión	69
Opciones de conexión	69
Módem de fax/datos	69
Característica de red integrada	70
Universal Serial Bus (USB)	70
Ranura para tarjeta PC	71
Instalación de memoria	72
La utilidad BIOS	73
Secuencia de arranque	73
Activación de la recuperación disco a disco	73
Contraseña	73
Uso del software	74
Reproducción de películas DVD	74
Administración de energía	75
Acer eRecovery Management	76
Crear una copia de seguridad	76
Restablecer desde la copia de seguridad	77
Crear un CD con la imagen de fábrica	77
Reinstalar el software incluido sin CD	78
Cambiar la contraseña	78
Resolución de problemas	79
Consejos para la resolución de problemas	79
Mensaje de error	79
Avisos de seguridad y normas	81
Cumplimiento de las directrices ENERGY STAR	81
Declaración de la FCC	81
Notas acerca del Módem	82
Declaración de conformidad LÁSER	83
Declaración de píxeles de la unidad LCD	84
Aviso de protección de copyright de Macrovision	84
Aviso sobre normas aplicables a dispositivos de radio	84
General	84
Unión Europea (UE)	85
Requisito de seguridad RF de la FCC	86
Canadá - Dispositivos de radiocomunicación de baja potencia exentos de licencia (RSS-210)	87
Federal Communications Commission	
Declaration of Conformity	88
Declaration of Conformity for CE Marking	89
LCD panel ergonomic specifications	90
Índice	91





# Acer Empowering Technology

Acer Empowering Technology facilita el acceso a las funciones que se utilizan más frecuentemente y la gestión del ordenador portátil Acer. Mostrado en el rincón superior derecho de la pantalla, ofrece las siguientes prácticas utilidades:

- **Acer eDataSecurity Management** protege los datos con contraseñas y algoritmos de cifrado avanzados (para modelos seleccionados).
- **Acer eLock Management** limita el acceso a medios de almacenamiento externos.
- **Acer ePerformance Management** mejora el rendimiento del sistema optimizando el espacio en disco, la memoria y la configuración del registro.
- **Acer eRecovery Management** hace una copia de seguridad/recupera datos de forma flexible, fiable y completa.
- **Acer eSettings Management** accede a la información del sistema y ajusta la configuración fácilmente.
- **Acer eNet Management** se conecta a redes basadas en ubicaciones de forma inteligente (para modelos seleccionados).
- **Acer ePower Management** aumenta la energía de la batería mediante perfiles de uso versátiles.
- **Acer ePresentation Management** se conecta a un proyector y ajusta la configuración de pantalla convenientemente.



Para más información, haga clic con el botón derecho del ratón sobre la barra de herramientas de Empowering Technologies y luego seleccione la función Ayuda o Tutorial.

## Contraseña de Empowering Technology

Antes de utilizar Acer eLock Management y Acer eRecovery Management, debe inicializar la contraseña de Empowering Technology. Haga clic con el botón derecho del ratón sobre la barra de herramientas de Empowering Technology y seleccione "**Password Setup**" (Configuración de contraseña). Si no inicializa la contraseña de Empowering Technology, se le solicitará que lo haga cuando ejecute Acer eLock Management o Acer eRecovery Management por primera vez.



.....

**Nota:** si pierde la contraseña, no existe ningún modo de restablecerla, salvo reformateando el ordenador portátil o llevándolo a un centro de servicio de atención al cliente de Acer. Es muy importante que recuerde o anote la contraseña.

## Acer eDataSecurity Management (para modelos seleccionados)

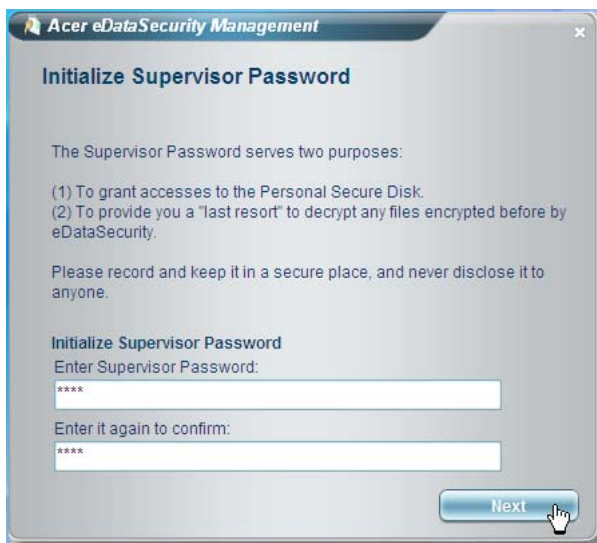


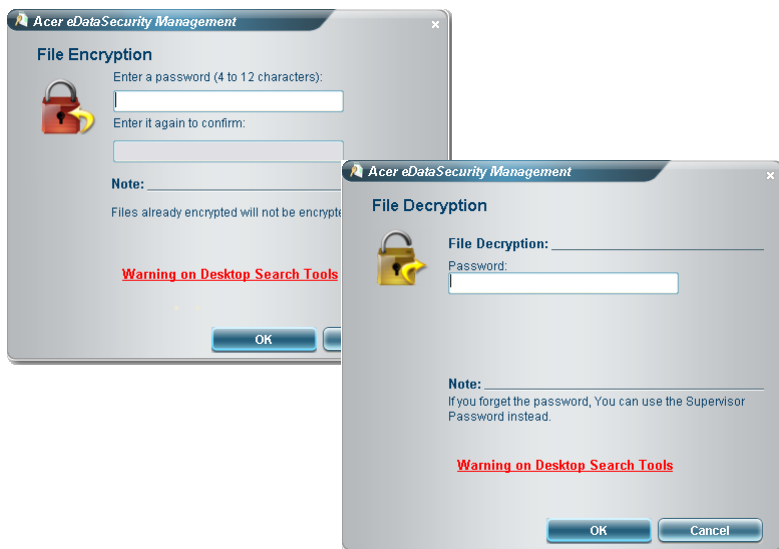
Acer eDataSecurity Management es una herramienta de cifrado de archivos práctica que protege sus archivos de personas sin acceso autorizado. Se integra convenientemente con Windows Explorer como una extensión de la interfaz para el cifrado/descifrado de datos y también permite el cifrado inmediato para MSN Messenger y Microsoft Outlook.

El asistente para la instalación de Acer eDataSecurity Management le pedirá que defina la contraseña de supervisor y la contraseña específica de archivo predeterminada. Esta contraseña específica de archivo se utilizará para cifrar archivos por defecto, aunque también puede escoger una contraseña distinta cuando cifre un archivo.



**Nota:** la contraseña utilizada para cifrar un archivo es la única clave que el sistema necesita para descifrarlo. Si pierde la contraseña, la contraseña de supervisor es la otra única contraseña capaz de descifrar el archivo. Si pierde ambas contraseñas, no habrá ningún modo de descifrar el archivo cifrado! **Guarde bien todas las contraseñas relacionadas!**





## Acer eLock Management

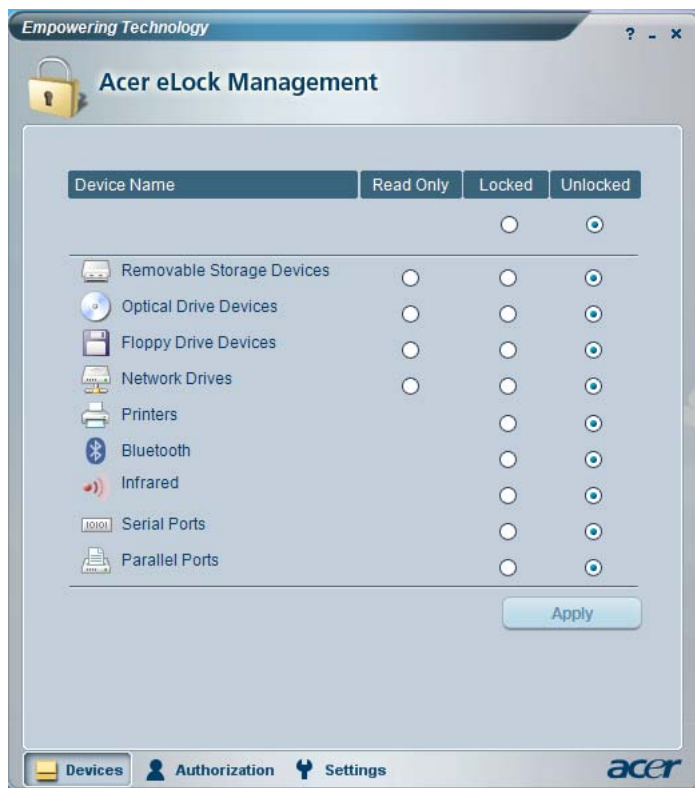
Acer eLock Management es una herramienta de seguridad que permite bloquear las unidades de datos extraíbles, las unidades ópticas y los disquetes para evitar el robo de información cuando deje el ordenador portátil solo.

- Removable data devices (Unidades de datos extraíbles) — incluyen unidades de disco USB, lápices USB, unidades flash USB, unidades MP3 USB, lectores de tarjetas de memoria USB, unidades de disco IEEE 1394 y cualquier otra unidad de disco extraíble que se pueda montar como un sistema de archivos cuando se conecte al sistema.
- Optical drive devices (Unidades ópticas) — incluyen cualquier tipo de unidad de CD-ROM o DVD-ROM.
- Floppy disk drives (Disquetes) — únicamente disquetes de 3,5 pulgadas.
- Interfaces — incluye puerto serial, puerto paralelo, infrarrojo (IR), y Bluetooth.

Para activar Acer eLock Management, debe definir una contraseña primero. Luego de configurar, puede aplicar bloqueos a cualquier tipo de dispositivo. Los bloqueos se establecen inmediatamente sin necesidad de reiniciar el equipo y permanecerán activos después de que se reinicie el equipo, hasta que se desbloquee el dispositivo.



**Nota:** si pierde la contraseña, no existe ningún modo de restablecerla, salvo reformateando el ordenador portátil o llevándolo a un centro de servicio de atención al cliente de Acer. Es muy importante que recuerde o anote la contraseña.



## Acer ePerformance Management

Acer ePerformance Management es una herramienta de optimización del sistema que mejora el rendimiento de su ordenador portátil Acer. Proporciona las opciones siguientes para mejorar el rendimiento general del sistema:

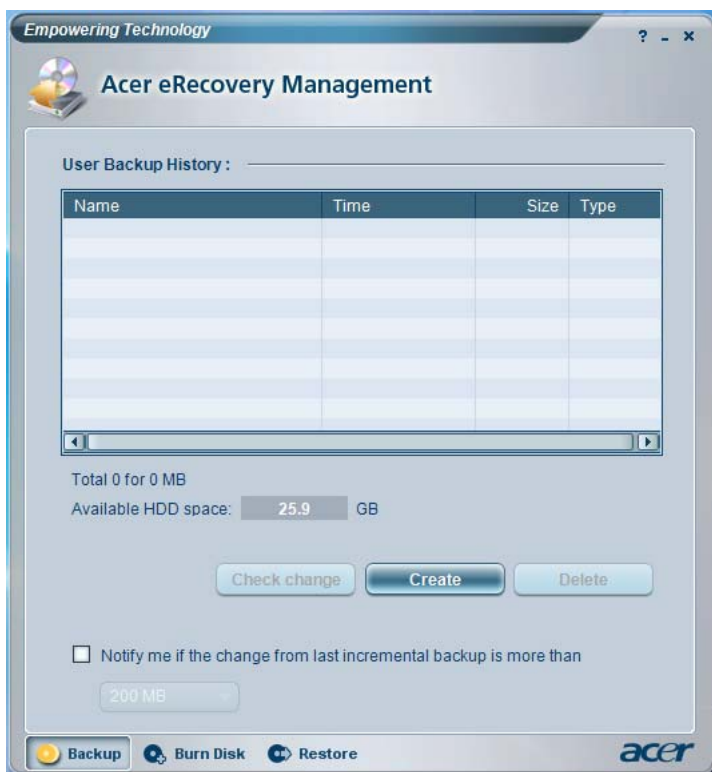
- Memory optimization (Optimización de la memoria) — libere memoria sin utilizar y compruebe el uso.
- Disk optimization (Optimización del disco) — elimine elementos y archivos innecesarios.
- Speed optimization (Optimización de la velocidad) — mejore la usabilidad y el rendimiento del sistema Windows XP.



## Acer eRecovery Management

Acer eRecovery Management es una potente herramienta que elimina la necesidad de recuperar discos proporcionados por el fabricante. La herramienta Acer eRecovery Management se encuentra en una partición oculta del disco duro del sistema. Las copias de seguridad creadas por el usuario se almacenan en la unidad D:\. Acer eRecovery Management proporciona:

- Protección de contraseñas.
- Recuperación de aplicaciones y unidades.
- Copia de seguridad de datos/imágenes:
  - Copias de seguridad en el disco duro (punto de recuperación).
  - Copias de seguridad en CD/DVD.
- Herramientas de recuperación de datos/imágenes:
  - Recuperación desde una partición oculta (valores predeterminados de fábrica).
  - Recuperación desde el disco duro (punto de recuperación más reciente definido por el usuario).
  - Recuperación desde un CD/DVD.



Para obtener más información, consulte **"Acer eRecovery Management"** en la **página 76** en **AcerSystem User's Guide**.



**Nota:** Si su ordenador no tiene un CD de recuperación o un CD del sistema, use el recurso "System backup to optical disk" de Acer eRecovery Management para grabar una copia de imagen de seguridad en el CD o DVD. Para asegurar los mejores resultados al recuperar el sistema usando un CD o Acer eRecovery Management, quite todos los periféricos (excepto la ODD [unidad de disco óptico] Acer externa, si la hubiera en su ordenador) incluido Acer ezDock.

## Acer eSettings Management

Acer eSettings Management le permite inspeccionar las especificaciones del hardware, cambiar las contraseñas de la BIOS u otra configuración de Windows, y monitorear el estado de la salud del sistema.

Acer eSettings Management también:

- Ofrece una interfaz gráfica más sencilla para navegación.
- Muestra el estado general del sistema y características de supervisión avanzada para usuarios expertos.

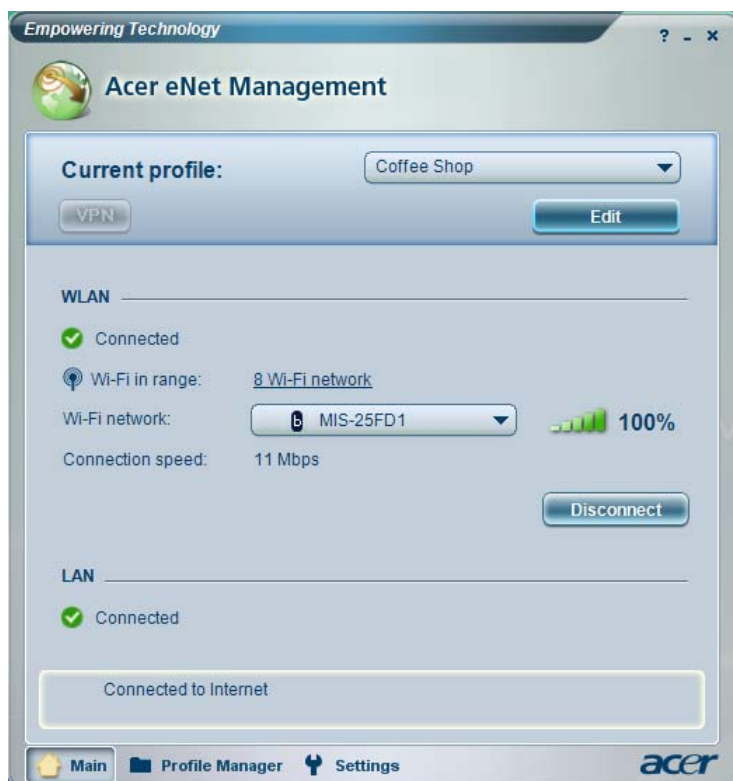




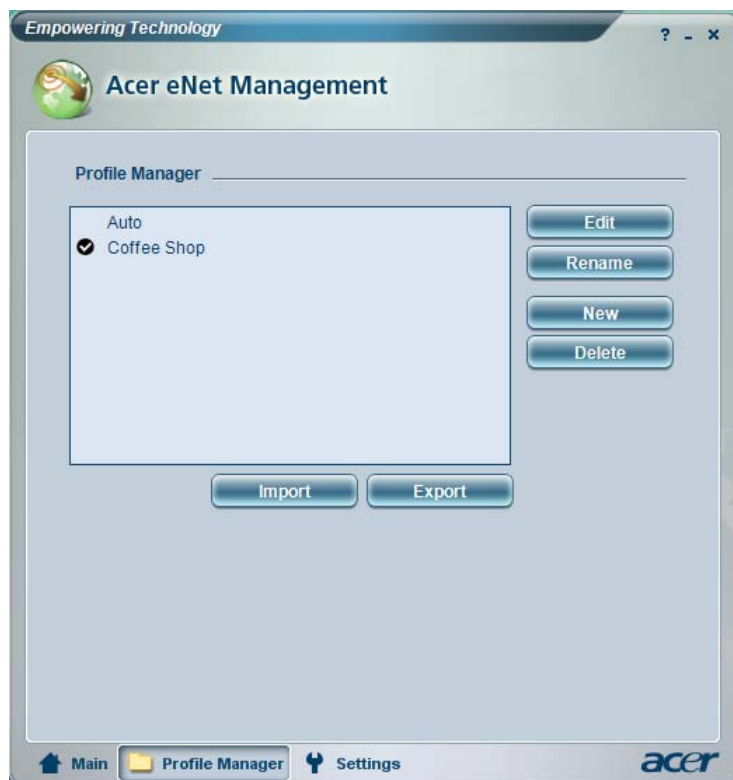
## Acer eNet Management (para modelos seleccionados)

Acer eNet Management permite una conexión rápida y fácil a redes cableadas e inalámbricas en distintas ubicaciones. Para acceder a esta herramienta, haga clic en el icono "**Acer eNet Management**" en el ordenador portátil o inicie el programa desde el menú Inicio. También puede establecer que Acer eNet Management se inicie automáticamente cuando arranque el PC.

Acer eNet Management detecta automáticamente la mejor configuración para su nueva ubicación, mientras ofrece la libertad de ajustar la configuración según sus necesidades.



Acer eNet Management puede guardar la configuración de red para una ubicación en un perfil y aplicar automáticamente el perfil apropiado cuando cambie de una ubicación a otra. La configuración almacenada incluye la configuración de conexión a la red (parámetros IP y DNS, información de AP inalámbrico, etc.), así como la configuración de impresora predeterminada. Por cuestiones de seguridad, Acer eNet Management no almacena información relativa a nombres de usuario y contraseñas.



## Acer ePower Management

Acer ePower Management dispone de una interfaz de usuario sencilla. Para iniciarlo, seleccione Acer ePower Management desde la interfaz de Empowering Technology.

### AC mode (Modo adaptador)

El valor predeterminado es "Maximum Performance" (Rendimiento máximo). Puede ajustar la velocidad de la CPU, el brillo y otros parámetros de la pantalla LCD o hacer clic en botones para activar o desactivar las funciones siguientes: LAN inalámbrica, Bluetooth, CardBus, FireWire (1394), LAN alámbrica y dispositivo óptico, si son compatibles.

### DC mode (Modo batería)

Hay cuatro perfiles predefinidos — Entretenimiento, Presentación, Editor de texto, y Duración de la batería. También puede definir hasta tres personalizados.

### Para crear un perfil de energía:

- 1 Cambiar la configuración de energía según deseado.
- 2 Haga clic en "**Save as...**" (Guardar como...) para guardar en un nuevo perfil de energía.
- 3 De un nombre al perfil recién creado.
- 4 Seleccione si ese perfil es para el modo Adaptador o Batería y, a continuación, haga clic en **OK**.
- 5 El nuevo perfil aparecerá en la lista de perfiles.

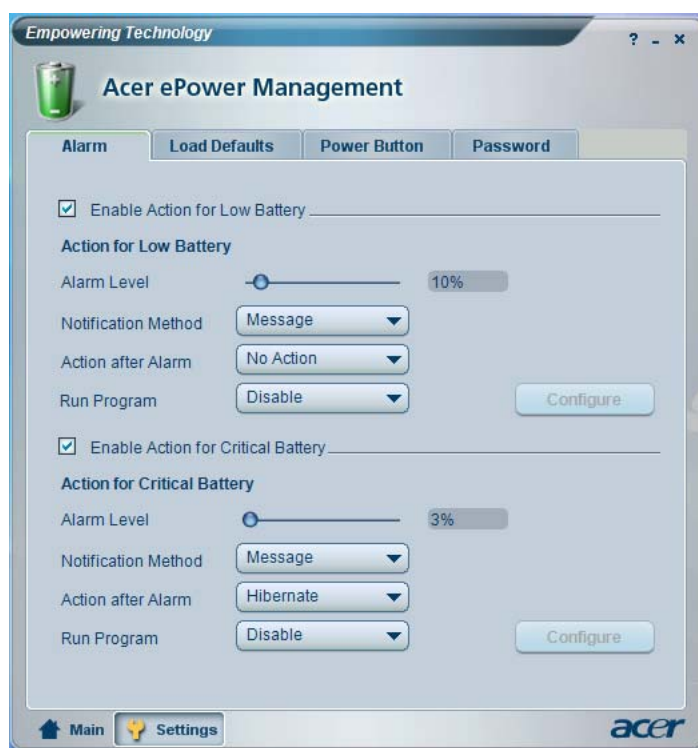
## Estado de la batería

Para ver un cálculo aproximado de la vida de la batería en tiempo real en función del uso actual, consulte el panel situado en la parte inferior izquierda de la ventana.



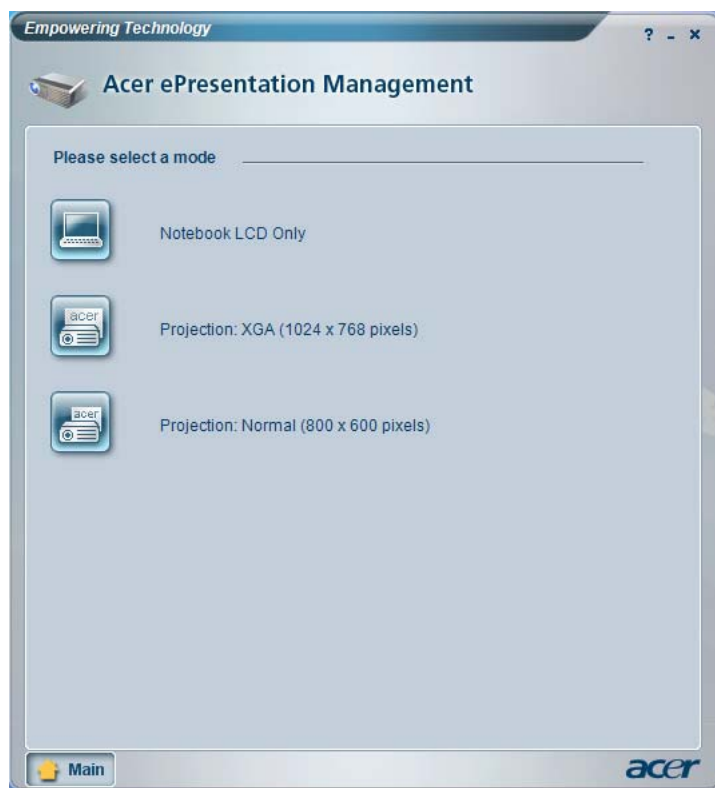
Para opciones adicionales, haga clic en **"Settings"** (Configuración) para:

- Definir alarmas.
- Restablecer los valores predeterminados de fábrica.
- Seleccione las acciones a realizar cuando se cera la tapa o se pulsa el botón de encendido.
- Definir contraseñas para acceder al sistema desde los modos de hibernación o espera.
- Ver información acerca de Acer ePower Management.



## Acer ePresentation Management

Acer ePresentation Management le permite proyectar la pantalla de su ordenador en un dispositivo externo o proyector usando la tecla de acceso directo: Fn + F5. Si el sistema posee hardware de detección automática y la pantalla exterior lo acepta, la pantalla del sistema se apagará automáticamente cuando se conecte una pantalla exterior al sistema. Para proyectores y dispositivos exteriores que no se detectan automáticamente, abra Hacer ePresentation Management para elegir una configuración de pantalla apropiada.

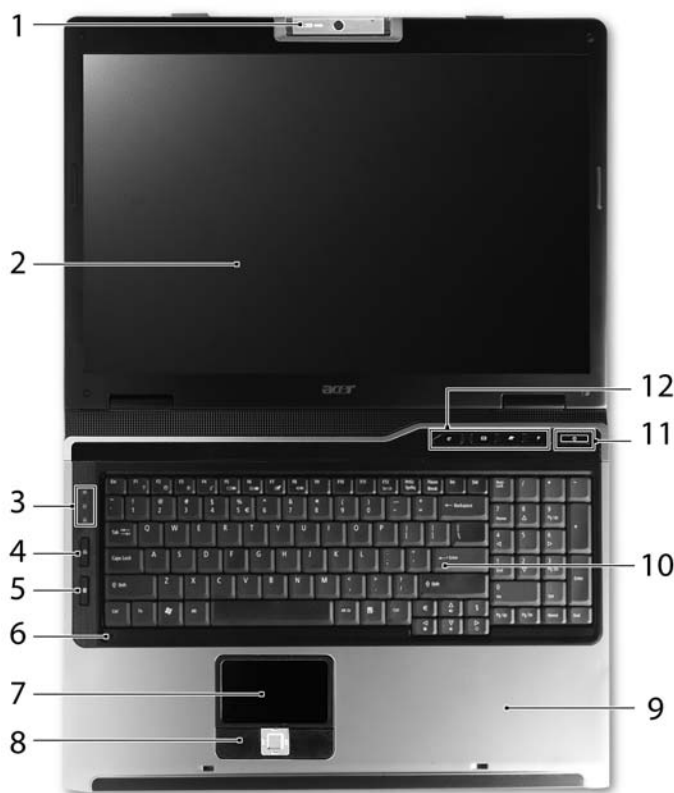


**Nota:** Si la resolución restaurada no está correcta después de haber conectado un proyector, o si necesita usar una resolución exterior que Acer ePresentation Management no acepta, ajuste la configuración de la pantalla usando Propiedades de exhibición o la utilidad suministrada por el proveedor gráfico.



# Un paseo por el ordenador portátil Acer

Una vez configurado el ordenador del modo indicado en el póster **Para principiantes...**, iniciaremos un paseo por su nuevo ordenador portátil Acer.

## Vista frontal

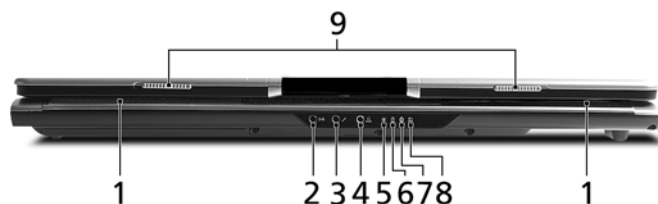


#	Icono	Elemento	Descripción
1		Cámara integrada	Cámara Web de 1,3/0,31 megapíxeles para comunicación por vídeo (para modelos seleccionados).

#	Icono	Elemento	Descripción
2		Pantalla	También denominada pantalla de cristal líquido (Liquid-Crystal Display; LCD) es el dispositivo de salida visual del ordenador.
3		Indicadores de estado	Diodos emisores de luz (Light-Emitting Diodes; LEDs) que se iluminan para indicar el estado de las funciones y componentes del ordenador.
4		Botón de comunicación inalámbrica	Activa/desactiva la función inalámbrica. Indica el estado de la comunicación LAN inalámbrica.
5		Botón de comunicación Bluetooth	Activa/desactiva la función Bluetooth. Indica el estado de la comunicación Bluetooth.
6		Micrófono	Micrófono interno para la grabación de sonido.
7		Panel táctil	Dispositivo señalador sensible al tacto con funciones parecidas a las del ratón del ordenador.
8		Botones de clic (izquierdo, central y derecho)	Los botones izquierdo y derecho funcionan igual que los botones izquierdo y derecho del ratón, y el botón central permite el desplazamiento en cuatro direcciones.
9		Soporte para las palmas	Área de soporte que permite reposar cómodamente las palmas de las manos cuando se utiliza el ordenador.
10		Teclado	Permite introducir datos en el ordenador.
11		Botón de encendido	Enciende o apaga el ordenador.
12		Botones de lanzamiento fácil	Botones para iniciar programas de uso frecuente. Consulte <b>"Botones de lanzamiento fácil" en la página 28</b> para obtener más información.



## Primer plano de la vista frontal



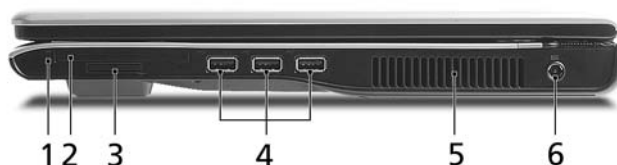
#	Icono	Elemento	Descripción
1		Altavoces	Los altavoces izquierdo y derecho proporcionan una salida de audio.
2		Conector de entrada	Conexión para dispositivos de entrada de audio (p.ej., reproductor de CD de audio, walkman estéreo, etc.).
3		Conector de entrada para micrófono	Permite la entrada de audio de micrófonos externos.
4		Conector de salida/auriculares/altavoz compatible con S/PDIF	Conexión para dispositivos de salida de audio (p.ej., altavoces, auriculares, etc.).
5		Indicador de energía	Proporciona información sobre el estado de energía del ordenador.
6		Indicador de batería	Proporciona información sobre el estado de la batería.
7		Indicador de comunicación Bluetooth	Indica el estado de la comunicación Bluetooth.
8		Indicador de comunicación inalámbrica	Indica el estado de la comunicación LAN inalámbrica.
9		Dispositivo de bloqueo	Bloquea y desbloquea la tapa.

## Vista izquierda







#	Icono	Elemento	Descripción
1		Ranura de bloqueo Kensington	Conexión para el bloqueo de seguridad de un ordenador compatible con Kensington.
2		Unidad óptica	Unidad óptica interna; admite CD o DVD (carga por ranura o carga por bandeja según el modelo).
3		Indicador de acceso del disco óptico	Se enciende cuando la unidad óptica está activa (la ubicación depende del modelo).
4		Botón de expulsión de la unidad óptica	Expulsa el disco óptico de la unidad (la ubicación depende del modelo).
5		Orificio de expulsión de emergencia	Expulsa la bandeja de la unidad óptica cuando el ordenador está apagado (la ubicación depende del modelo).

## Vista derecha







#	Icono	Elemento	Descripción
1		Botón de expulsión de la tarjeta PC de la ranura	Expulsa la tarjeta PC de la ranura.

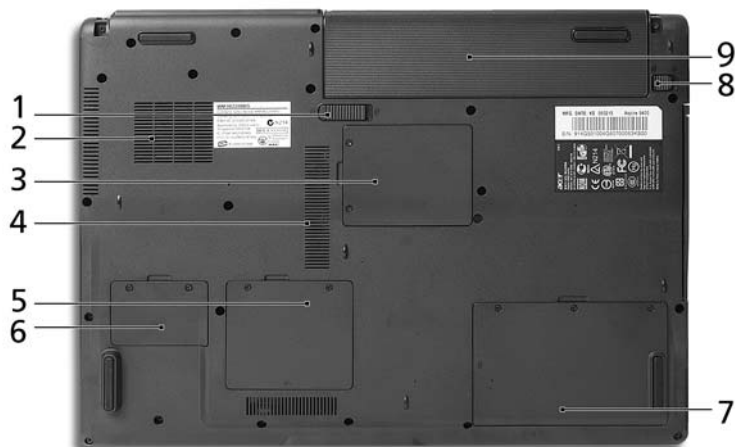
#	Icono	Elemento	Descripción
2		Ranura para tarjeta PC	Compatible con tarjeta PC Tipo II.
3		Lector de tarjetas 5 en 1	Compatible con Secure Digital (SD), MultiMediaCard (MMC), Memory Stick (MS), Memory Stick PRO (MS PRO) y xD-Picture Card (xD).
4		3 puertos USB 2.0	Conexión para dispositivos USB 2.0 (p.ej., ratón USB o cámara USB).
5		Ranuras de ventilación	Mantienen baja la temperatura del ordenador, incluso tras un uso prolongado.
6		Conector de entrada de CC	Conexión para un adaptador de CA.

## Vista trasera



#	Icono	Elemento	Descripción
1		Puerto USB 2.0	Conexión para dispositivos USB 2.0 (p.ej., ratón USB o cámara USB).
2		Puerto para pantalla externa (VGA)	Conexión para pantallas (p.ej., monitor externo o proyector LCD).
3		Puerto para módem (RJ-11)	Conexión para una línea de teléfono.
4		Puerto Ethernet (RJ-45)	Conexión para una red basada en Ethernet 10/100/1000.
5		Indicador de batería	Alimenta el ordenador.

## Vista de la base



#	Elemento	Descripción
1	Dispositivo de bloqueo para desbloquear la batería	Desbloquea la batería para que se pueda extraer.
2	Ventilador de refrigeración	Mantiene baja la temperatura del ordenador. <b>Nota:</b> No cubra ni obstruya la apertura del ventilador.
3	Compartimiento de la tarjeta Mini PCI	Contiene la tarjeta Mini PCI del ordenador.
4	Ranuras de ventilación	Mantienen baja la temperatura del ordenador, incluso tras un uso prolongado.
5	Compartimiento de la memoria	Contiene la memoria principal de ordenador.
6	Alojamiento para tarjeta Mini Card PCI Express	Aloja la tarjeta Mini Card PCI Express del ordenador.
7	Compartimiento del disco duro	Contiene el disco duro del ordenador (fijado con tornillos).
8	Seguro de la batería	Traba la batería.
9	Compartimiento de la batería	Contiene la batería del ordenador.

# Especificaciones

---

## Sistema operativo

- Windows® Vista™ Capable
- Windows® XP Home Edition Original (Service Pack 2)
- Windows® XP Professional Original (Service Pack 2)
- Windows® XP Media Center Edition 2005 Original (Rollup 2)
- Windows® XP Professional x64 Edition Original (para Aspire Serie 9420)



-----

Los PC preparados para Windows® Vista™ vienen con Windows® XP instalado, y se pueden actualizar para Windows® Vista™. Para más información acerca de Windows® Vista™ y de cómo actualizar, visite: [Microsoft.com/windowsvista](http://Microsoft.com/windowsvista).

---

Plataforma	<p><b>Aspire Serie 9420</b></p> <p>Tecnología móvil Intel® Centrino® Duo con:</p> <ul style="list-style-type: none"> <li>• Procesador Intel® Core™ 2 Duo T7200/T7400/T7600 (4 MB L2 de caché, 2,0/2,16/2,33 GHz, 667 MHz FSB) y T5500/T5600 (2 MB L2 de caché, 1,66/1,83 GHz, 667 MHz FSB), compatible con Intel® EM64T</li> <li>• Chipset Mobile Intel® 945GM/PM Express</li> <li>• Solución de conexión de red Intel® PRO/Wireless 3945ABG Wi-Fi CERTIFIED™ (doble banda trimodo 802.11a/b/g), compatible con la tecnología inalámbrica Acer SignalUp™</li> </ul> <p><b>Aspire Serie 9410</b></p> <p>Tecnología móvil Intel® Centrino® Duo con:</p> <ul style="list-style-type: none"> <li>• Procesador Intel® Core™ Duo T2300/T2400/T2500/T2600 (2 MB L2 de caché, 1,66/1,83/2,0/2,16 GHz y FSB de 667 MHz)</li> <li>• Chipset Mobile Intel® 945GM/PM Express</li> <li>• Solución de conexión de red Intel® PRO/Wireless 3945ABG Wi-Fi CERTIFIED™ (doble banda trimodo 802.11a/b/g), compatible con la tecnología inalámbrica Acer SignalUp™</li> </ul> <p><b>Aspire Serie 7110</b></p> <ul style="list-style-type: none"> <li>• Procesador Intel® Celeron® M 410/420/430 (1 MB L2 de caché, 1,46/1,60/1,73 GHz y FSB de 533 MHz)</li> <li>• Chipset Mobile Intel® 940GML Express</li> <li>• Solución Acer InViLink™ 802.11b/g Wi-Fi CERTIFIED™, compatible con la tecnología inalámbrica AcerSignalUp™</li> </ul>
Memoria del sistema	<p><b>Aspire Serie 9420/9410</b></p> <ul style="list-style-type: none"> <li>• Hasta 2 GB de memoria DDR2 533/667 MHz, expansible hasta 4 GB usando módulos soDIMM (compatible con doble canal)</li> </ul> <p><b>Aspire Serie 7110</b></p> <ul style="list-style-type: none"> <li>• Hasta 1 GB de memoria DDR2 533 MHz, expansible hasta 2 GB usando módulos soDIMM (compatible con doble canal)</li> </ul>

Pantalla y gráficos	<ul style="list-style-type: none"> <li>• LCD TFT en color Acer CrystalBrite™ WXGA+ 200-nit de 17,1 pulg, resolución de 1440 x 900, compatible con visualización en múltiples ventanas en pantallas duales mediante Acer GridVista™</li> <li>• NVIDIA® GeForce® Go 7300 hasta 512 MB de TurboCache™ (256 MB de GDDR2 VRAM dedicada, 256 MB de memoria de sistema compartida) compatible con Microsoft® DirectX® 9.0, Shader Model 3.0, la tecnología OpenEXR High Dynamic Range (HDR), NVIDIA® PowerMizer® 6.0, PCI Express®, o</li> <li>• Conjunto de chips Mobile Intel® 945GM/940GML Express con gráficos 3D integrados, con Intel® Graphics Media Accelerator (GMA) 950, hasta 224 MB de memoria de sistema compartida, compatible con Microsoft® DirectX® 9.0 y PCI Express® y dos pantallas independientes</li> <li>• 16,7 millones de colores</li> <li>• Capacidad MPEG-2/DVD asistida por hardware</li> <li>• Tecnología de Acer CinemaVision™ (Acer Arcade™)</li> <li>• Tecnología de Acer ClearVision™ (Acer Arcade™)</li> </ul>
Subsistema de almacenamiento	<div data-bbox="397 794 452 850"></div> <div data-bbox="464 810 945 831">.....</div> <p data-bbox="464 850 874 906">La asignación de memoria TurboCache™ cambia dependiendo de la configuración.</p> <ul style="list-style-type: none"> <li>• Unidad de disco duro de 60/80/100/120 GB o superior</li> <li>• Opciones de la unidad óptica: <ul style="list-style-type: none"> <li>• DVD-Super Multi de doble capa</li> <li>• DVD-Dual de doble capa</li> <li>• Unidad DVD/CD-RW combo</li> </ul> </li> <li>• Lector de tarjetas 5 en 1 compatible con Secure Digital (SD), MultiMediaCard (MMC), Memory Stick® (MS), Memory Stick PRO™ (MS PRO) y xD-Picture Card™ (xD)</li> </ul>

Dimensiones y peso	<ul style="list-style-type: none"> <li>• Con Acer OrbiCam™               <ul style="list-style-type: none"> <li>• 400 (An) x 295 (Pr) x 31,4/39,9 (Al) mm (15,73 x 11,62 x 1,57 pulgadas)</li> <li>• 3,81 kg (8,39 lbs.) con batería de ión de litio de 8 celdas</li> <li>• 3,68 kg (8,10 lbs.) con batería de ión de litio de 6 celdas</li> </ul> </li> <li>• Sin Acer OrbiCam™               <ul style="list-style-type: none"> <li>• 400 x 295 (Pr) x 31,4/39,9 (Al) mm (15,75 x 11,61 x 1,24/1,57 pulgadas)</li> <li>• 3,79 kg (8,35 lbs.) con batería de ión de litio de 8 celdas</li> <li>• 3,66 kg (8,06 lbs.) con batería de ión de litio de 6 celdas</li> </ul> </li> </ul>
Subsistema de energía	<ul style="list-style-type: none"> <li>• Estándar de administración de energía de la CPU ACPI 2.0 compatible con los modos de ahorro de energía Suspendido e Hibernación</li> <li>• Batería de ión de litio de 71 W y 4800 mAh (8 celdas) o 44 W y 4000 mAh (6 celdas)</li> <li>• Tecnología Acer QuicCharge™               <ul style="list-style-type: none"> <li>• Carga del 80% en 1 hora</li> <li>• Carga rápida - 2 horas (sistema apagado)</li> <li>• Carga en funcionamiento de 2,5 horas</li> </ul> </li> <li>• Adaptador de CA de 3 pines y 90 W</li> </ul>
Dispositivos de entrada	<ul style="list-style-type: none"> <li>• Teclado de 105/106 teclas</li> <li>• Panel táctil con desplazamiento en 4 direcciones</li> <li>• Cuatro botones de lanzamiento fácil</li> <li>• Dos botones LED: WLAN, Bluetooth®</li> </ul>
Audio	<ul style="list-style-type: none"> <li>• Sistema de audio con altavoces integrados</li> <li>• Compatible con audio de alta definición Intel®</li> <li>• Compatible con Sound Blaster Pro™ y MS-Sound</li> <li>• Compatibilidad S/PDIF (Sony/Philips Digital Interface) para altavoces digitales</li> <li>• Micrófono integrado</li> </ul>



Comunicaciones	<ul style="list-style-type: none"> <li>• Compatibilidad con Acer Video Conference con VVoIP (Voice and Video over Internet Protocol) gracias a la Acer OrbiCam™ y al teléfono VoIP Acer Bluetooth®</li> <li>• Cámara Acer OrbiCam™ CMOS de 1,3/0,31 megapíxeles (para modelos seleccionados) con:             <ul style="list-style-type: none"> <li>• Rotación ergonómica de 225 grados</li> <li>• Tecnología Acer VisageOn™ (sólo para los modelos de cámaras de 1,3 megapíxeles)</li> <li>• Tecnología Acer PrimaLite™</li> </ul> </li> <li>• Módem: ITU V.92 de 56 K con aprobación PTT; preparado para Wake-on-Ring</li> <li>• LAN: gigabit Ethernet; preparada para Wake-on-LAN</li> <li>• WPAN: Bluetooth® 2.0+EDR (Enhanced Data Rate)</li> <li>• WLAN: Solución de conexión de red Intel® PRO/Wireless 3945ABG Wi-Fi CERTIFIED™ (doble banda trimodo 802.11a/b/g), compatible con la tecnología inalámbrica Acer SignalUp™ (para Aspire Serie 9420/9410)</li> <li>• WLAN: Solución Acer InviLink™ 802.11b/g Wi-Fi CERTIFIED™ integrada, compatible con la tecnología inalámbrica AcerSignalUp™ (para Aspire Serie 7110)</li> </ul>
Interfaz de E/S	<ul style="list-style-type: none"> <li>• Ranura para tarjeta PC (Tipo II)</li> <li>• Lector de tarjetas 5 en 1 (SD/MMC/MS/MS PRO/xD)</li> <li>• 4 puertos USB 2.0</li> <li>• Puerto para pantalla externa (VGA)</li> <li>• Conector de salida/auriculares/altavoz compatible con S/PDIF</li> <li>• Conector de entrada para micrófono</li> <li>• Conector de entrada</li> <li>• Puerto Ethernet (RJ-45)</li> <li>• Puerto para módem (RJ-11)</li> <li>• Adaptador de CA para conector de entrada de CC</li> </ul>
Seguridad	<ul style="list-style-type: none"> <li>• Ranura de bloqueo Kensington</li> <li>• Contraseñas para usuario BIOS y supervisor</li> </ul>

Software	<ul style="list-style-type: none"> <li>• Acer Empowering Technology               <ul style="list-style-type: none"> <li>• Acer eDataSecurity Management (para modelos seleccionados)</li> <li>• Acer eLock Management</li> <li>• Acer ePerformance Management</li> <li>• Acer eRecovery Management</li> <li>• Acer eSettings Management</li> <li>• Acer eNet Management (para modelos seleccionados)</li> <li>• Acer ePower Management</li> <li>• Acer ePresentation Management</li> </ul> </li> <li>• Acer GridVista™</li> <li>• Acer Arcade™</li> <li>• Acer Launch Manager</li> <li>• Norton AntiVirus™</li> <li>• Adobe® Reader®</li> <li>• CyberLink® PowerProducer™</li> <li>• NTI CD-Maker™</li> </ul>
Opciones y accesorios	<ul style="list-style-type: none"> <li>• Teléfono VoIP Acer Bluetooth®</li> <li>• Módulos soDIMM DDR2 533/667 MHz de 512 MB, 1 o 2 GB</li> <li>• Batería de ión de litio de 8 celdas</li> <li>• Batería de ión de litio de 6 celdas</li> <li>• Adaptador de CA de 3 pines y 90 W</li> <li>• Disquetera USB externa</li> </ul>
Medio ambiente	<ul style="list-style-type: none"> <li>• Temperatura:               <ul style="list-style-type: none"> <li>• Encendido: entre 5 °C y 35 °C</li> <li>• Apagado: entre -20 °C y 65 °C</li> </ul> </li> <li>• Humedad (sin condensación):               <ul style="list-style-type: none"> <li>• Encendido: entre 20% y 80%</li> <li>• Apagado: entre 20% y 80%</li> </ul> </li> </ul>
Compatibilidad del sistema	<ul style="list-style-type: none"> <li>• ACPI</li> <li>• DMI 2.0</li> <li>• Mobile PC 2002</li> <li>• Wi-Fi®</li> </ul>
Garantía	Garantía internacional para viajeros (International Travelers Warranty; ITW) de 1 año










**Nota:** Las especificaciones descritas sólo se proporcionan a modo de referencia. La configuración exacta del PC depende del modelo comprado.

# Indicadores luminosos

El ordenador dispone de varios indicadores de estado de fácil lectura:



Los indicadores del panel frontal son visibles aunque se cierre la tapa del ordenador.

Icono	Función	Descripción
	HDD	Indica si el disco duro está activo.
	Bloq mayús	Se enciende al activar el bloqueo de mayúsculas.
	Bloq Núm	Se enciende al activar el bloqueo del teclado numérico.
	Energía	Proporciona información sobre el estado de energía del ordenador.
	Batería	Proporciona información sobre el estado de la batería.
	Bluetooth	Indica el estado de la comunicación Bluetooth.
	LAN inalámbrica	Indica el estado de la comunicación LAN inalámbrica.



1. **Carga:** La luz se vuelve ámbar cuando se carga de la batería.  
 2. **Carga completa:** La luz se vuelve verde en modo de CA.

# Botones de lanzamiento fácil

Hay varios botones de lanzamiento fácil ubicados convenientemente. Son los siguientes: correo, explorador Web, Empowering Key <e> y un botón programable.

Pulse <e> para ejecutar Acer Empowering Technology. Consulte **"Acer Empowering Technology" en la página 1**. El correo y el explorador Web son los programas predeterminados de correo electrónico e Internet, pero el usuario puede cambiarlos. Para ajustar los botones de correo, explorador Web y el botón programable, ejecute Acer Launch Manager. Consulte **"Launch Manager" en la página 48**.



Botón de lanzamiento fácil	Aplicación predeterminada
e	Acer Empowering Technology (programable por el usuario)
Correo	Aplicación de correo electrónico (programable por el usuario)
Explorador Web	Explorador de Internet (programable por el usuario)
P	Programable por el usuario

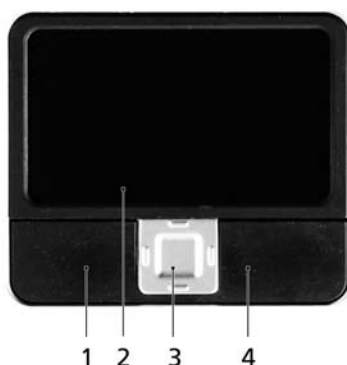
# Panel táctil

El panel táctil integrado es un dispositivo señalador que detecta el movimiento en su superficie. Esto significa que el cursor responde a los movimientos de su dedo sobre la superficie. La ubicación central del soporte para las palmas de las manos ofrece comodidad y apoyo óptimos.



## Fundamentos del touchpad

Los siguientes puntos muestran cómo utilizar el panel táctil:



- Mueva el dedo en el panel táctil **(2)** para mover el cursor.
- Pulse los botones izquierdo **(1)** y derecho **(4)** situados debajo del panel para seleccionar y ejecutar funciones. Estos dos botones son similares a los botones izquierdo y derecho de un ratón. Dar un golpecito en el panel equivale a hacer clic con el botón izquierdo.

- Utilice el botón central de desplazamiento en 4 direcciones **(3)** para desplazarse hacia arriba, abajo, izquierda o derecha en una página. Este botón tiene el mismo efecto que hacer clic con el ratón en la barra de desplazamiento derecha de las aplicaciones Windows.

Función	Botón izquierdo (1)	Botón derecho (4)	Panel táctil principal (2)	Botón central (3)
Ejecutar	Doble clic.		Dé dos golpecitos (a la misma velocidad que al hacer doble clic con el ratón).	
Seleccionar	Haga clic una sola vez.		Dé un solo golpecito.	
Arrastrar	Haga clic y sin soltar el botón, mueva el dedo en el panel táctil para arrastrar el cursor.		Dé dos golpecitos (a la misma velocidad que al hacer doble clic con el ratón), coloque el dedo en el panel y arrastre el cursor.	
Acceso al menú contextual		Haga clic una sola vez.		
Desplazar				Mantenga pulsado el botón para moverse arriba/abajo/izquierda/derecha.



**Nota:** Cuando utilice el panel táctil — el panel y los dedos deben estar limpios y secos. El panel táctil es sensible a los movimientos del dedo, por lo que cuanto más suave sea el contacto, mejor será la respuesta. Golpear con fuerza no aumentará la respuesta del panel.



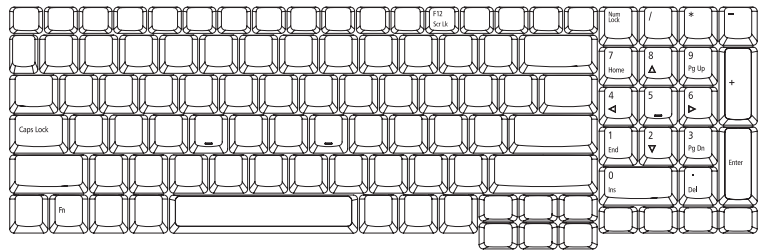
**Nota:** De forma predeterminada está activada la función de desplazamiento vertical y horizontal de la almohadilla táctil. Se puede desactivar en los parámetros de configuración del ratón en el Panel de control de Windows.

# Teclado

El teclado tiene teclas de tamaño estándar y un teclado numérico integrado, teclas de cursor separadas, teclas Windows y de bloqueo, y teclas de función y teclas especiales.


## Teclas de bloqueo y teclado numérico integrado

El teclado tiene tres teclas de bloqueo que puede activar o desactivar.





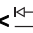





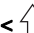


Tecla de bloqueo	Descripción
Bloq mayús	Si se activa esta tecla, todos los caracteres alfabéticos se escriben en mayúsculas.
Bloq Num	Estando Bloq Num encendida, se puede usar el teclado numérico en el lado derecho. Las teclas funcionan como las de una calculadora (con sus operadores aritméticos +, -, *, y /). Estando Bloq Num apagada las teclas asumen el cursor y otras funciones de acceso directo.
Bloq Despl <Fn> + <F12>	Si se activa esta tecla, la pantalla se mueve una línea hacia arriba o hacia abajo al pulsar las teclas de dirección arriba y abajo. Esta función no funciona con algunas aplicaciones.

Las funciones del teclado numérico integrado son idénticas a las del teclado numérico de un ordenador de sobremesa. Este teclado tiene caracteres impresos en la esquina superior derecha de las teclas. Para simplificar la leyenda del teclado, no se han impreso los símbolos de control de cursor.

Acceso deseado	Bloq Num Encendido	Bloq Num Apagado
Teclas numéricas del teclado numérico integrado	Escriba los números de forma normal.	
Teclas de dirección del teclado numérico integrado	Mantenga pulsada la tecla  al utilizar las teclas de dirección.	Mantenga pulsada la tecla <b>&lt;Fn&gt;</b> al utilizar las teclas de dirección.
Teclas del teclado principal	Mantenga pulsada la tecla <b>&lt;Fn&gt;</b> al escribir letras con el teclado numérico integrado.	Escriba las letras de forma normal.

## Teclas de Windows

El teclado tiene dos teclas que realizan funciones específicas de Windows.

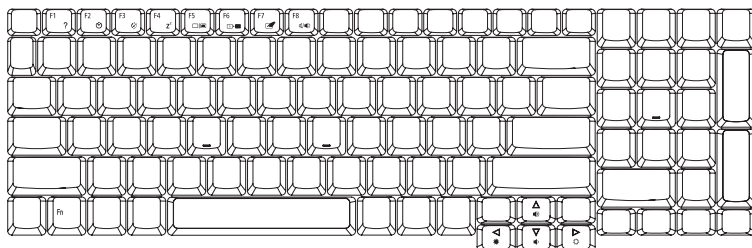
Tecla	Descripción
Tecla de Windows 	<p>Esta tecla tiene el mismo efecto que si hace clic en el botón Inicio de Windows (se abre el menú Inicio). También se puede utilizar con otras teclas para realizar otras funciones:</p> <p> + : Activa el siguiente botón de la barra de tareas.</p> <p> + <b>&lt;E&gt;</b>: Abre la ventana Mi equipo.</p> <p> + <b>&lt;F1&gt;</b>: Abre la ventana Centro de ayuda y soporte técnico.</p> <p> + <b>&lt;F&gt;</b>: Abre la ventana Resultado de la búsqueda.</p> <p> + <b>&lt;R&gt;</b>: Abre el cuadro de diálogo Ejecutar.</p> <p> + <b>&lt;M&gt;</b>: Minimizes all windows.</p> <p> +  + <b>&lt;M&gt;</b>: Maximiza todas las ventanas.</p>
Tecla de aplicación 	<p>Esta tecla tiene el mismo efecto que hacer clic con el botón derecho del ratón; abre el menú contextual de la aplicación.</p>







## Teclas de acceso directo

El ordenador utiliza teclas de acceso directo o combinaciones de teclas para acceder a los controles más utilizados como el brillo de pantalla, el volumen o la utilidad BIOS.

Para activar las teclas de acceso directo, mantenga pulsada la tecla <Fn> y pulse la siguiente tecla de la combinación.

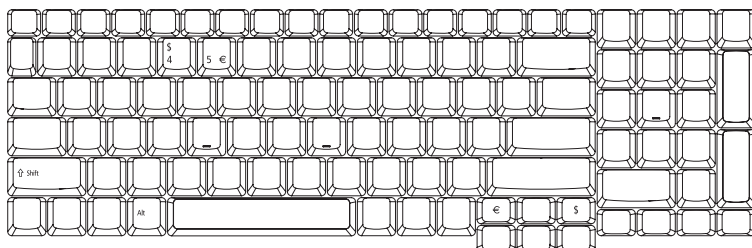


Tecla de acceso directo	Icono	Función	Descripción
<Fn> + <F1>	?	Ayuda para las teclas de acceso directo	Muestra la ayuda para las teclas de acceso directo.
<Fn> + <F2>		Acer eSettings	Inicia Acer eSettings en Acer Empowering Technology. Consulte " <b>Acer Empowering Technology</b> " en la página 1.
<Fn> + <F3>		Acer ePower Management	Inicia Acer ePower Management en Acer Empowering Technology. Consulte " <b>Acer Empowering Technology</b> " en la página 1.
<Fn> + <F4>	Zz	Suspensión	Pone el ordenador en modo de suspensión.
<Fn> + <F5>		Selector de pantalla	Cambia la salida entre la pantalla y el monitor externo (si está conectado) o ambos.
<Fn> + <F6>		Pantalla en blanco	Apaga la luz de fondo de la pantalla para ahorrar energía. Pulse cualquier tecla para encenderla.
<Fn> + <F7>		Panel táctil	Activa o desactiva el panel táctil interno.
<Fn> + <F8>		Alternar altavoces	Activa o desactiva los altavoces.

Tecla de acceso directo	Icono	Función	Descripción
<Fn> + <↑>		Subir el volumen	Sube el volumen.
<Fn> + <↓>		Bajar el volumen	Baja el volumen.
<Fn> + <→>		Aumentar brillo	Aumenta el brillo de la pantalla.
<Fn> + <←>		Disminuir brillo	Disminuye el brillo de la pantalla.

## Teclas especiales

Los símbolos de euro y de dólar americano se encuentran en la parte superior central y/o en la parte inferior derecha del teclado.



### El símbolo de euro

- 1 Abra un editor o procesador de textos.
- 2 Pulse la tecla <€> en la parte inferior derecha del teclado o mantenga pulsada la tecla <Alt Gr> y pulse la tecla <5> en la parte superior central del teclado.



.....

**Nota:** Algunas fuentes y software no permiten el uso del símbolo de euro. Para obtener más información, visite la página [www.microsoft.com/typography/faq/faq12.htm](http://www.microsoft.com/typography/faq/faq12.htm) consulte la ayuda en línea.

### El símbolo de dólar americano

- 1 Abra un editor o procesador de textos.
- 2 Pulse <\$> en la parte inferior derecha del teclado o mantenga pulsada la tecla <↑> y pulse la tecla <4> en la parte superior central del teclado.



.....

**Nota:** Esta función varía según la configuración del idioma.

## Expulsión de la bandeja de la unidad óptica (CD o DVD)

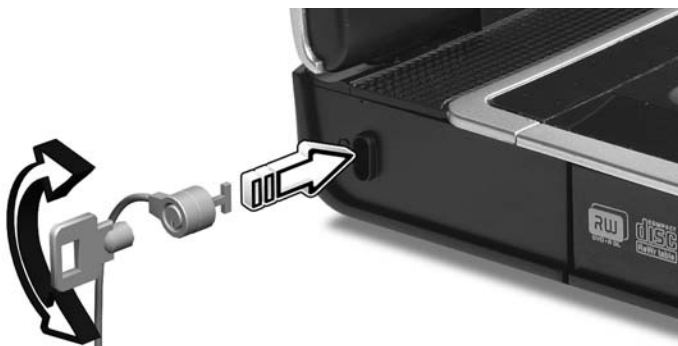
Para expulsar la bandeja de la unidad óptica con el ordenador encendido, pulse el botón de expulsión.



Con el ordenador apagado, puede expulsar la bandeja de la unidad mediante el orificio de expulsión de emergencia.

## Bloqueo de seguridad

Una ranura de seguridad en el bastidor del ordenador permite conectar un bloqueo de seguridad compatible con Kensington.



Coloque un cable de seguridad para ordenadores alrededor de un objeto fijo como una mesa o el tirador de un cajón cerrado con llave. Introduzca el candado en la ranura y gire la llave. También hay modelos sin llave.

# Audio

El ordenador dispone de audio de alta definición Intel (Intel High-Definition) de 32 bits y altavoces estéreo integrados.



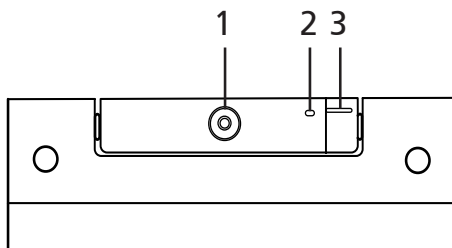
## Ajustar el volumen

Utilice las teclas de acceso rápido para ajustar fácilmente el volumen del ordenador. Consulte la sección **"Teclas de acceso directo"** en la **página 33** para obtener más información.

# La Acer OrbiCam

La Acer OrbiCam es una cámara CMOS de 1,3/0,31 megapíxeles montada en la parte superior del panel LCD. La rotación ergonómica de 225 grados de la cámara permite capturar vídeos o fotografías de alta resolución desde la parte superior frontal o trasera del panel LCD. La Acer OrbiCam es completamente compatible con la tecnología Acer Video Conference, por lo que podrá disfrutar de videoconferencias de óptima calidad con cualquier servicio de mensajería instantánea.

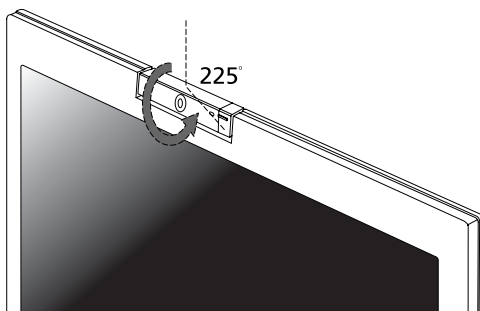
## Componentes de la Acer OrbiCam



#	Elemento
1	Lente
2	Indicador de energía
3	Recubrimiento de goma (sólo modelos seleccionados)

## Rotación de la Acer OrbiCam

La Acer OrbiCam gira 225 grados en sentido contrario a las agujas del reloj para proporcionar el ángulo deseado. Vea las ilustraciones siguientes.





**Nota:** NO gire la cámara en el sentido de las agujas del reloj para evitar dañar el dispositivo.

Para una mayor comodidad, la cámara puede inclinarse hasta 45 grados para ajustarse a la posición de la cara desde la parte superior frontal o trasera del panel LCD.

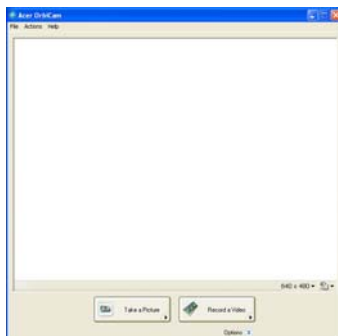
## Iniciar la Acer OrbiCam

### (sólo para los modelos de cámaras de 1,3 megapíxeles)

Para iniciar la Acer OrbiCam, haga doble clic en el logotipo de Acer OrbiCam en el escritorio.

O BIEN

Haga clic en **Inicio > Todos los programas > Acer > Acer OrbiCam**. Se abrirá la ventana de captura de la Acer OrbiCam.



## Cambiar la configuración de la Acer OrbiCam

### Resolución

Para cambiar la resolución de captura, haga clic en la resolución mostrada en la esquina inferior derecha de la ventana de captura y seleccione la resolución deseada.

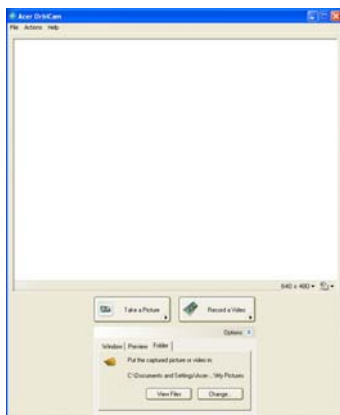


**Nota:** el tamaño de la ventana de captura no cambiará al establecer la resolución de la cámara en 640 x 480 o superior.



## Opciones

Haga clic en **Options** para acceder a las fichas **Window**, **Preview** y **Folder**. Estas opciones permiten cambiar el tamaño de la ventana de captura, la configuración de vista previa y la carpeta para guardar fotos o vídeos.

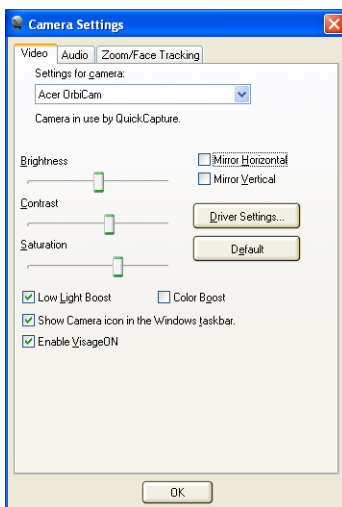




## Configuración de la cámara

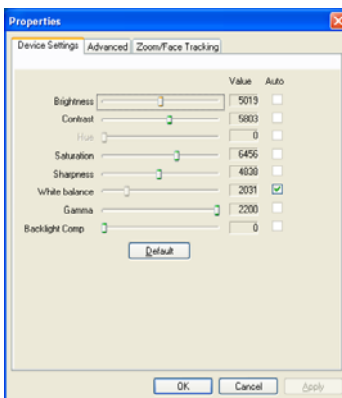
### Configuración básica

Haga clic en el icono Camera Settings situado en la esquina inferior derecha de la pantalla de captura y seleccione **Camera Settings** en el menú emergente. Podrá ajustar las opciones **Video**, **Audio** y **Zoom/Face tracking**.



### Configuración de las capturas

En la ventana Camera Settings, haga clic en el botón **Driver Settings**. Se abrirá la ventana **Properties**.



**Device Settings:** permite modificar los valores de brillo, contraste, matiz, saturación, nitidez, etc. de la cámara.

**Advanced:** permite activar opciones como control de ganancia, reflejo de imagen, mejoras para la imagen y antiparpadeo, así como encender/apagar el indicador de la cámara.

**Zoom/Face Track:** permite ajustar el nivel de zoom y activar o desactivar la función de encuadre automático de caras.

## Capturar fotos/vídeos

Para capturar una foto o un clip de vídeo, gire la Acer OrbiCam para obtener el ángulo deseado y haga clic en el botón **Take a Picture** o **Record a Video**. Se abrirá automáticamente el **Visor de imágenes y fax de Windows** o el **Reproductor de Windows Media** para mostrar/reproducir una vista previa de la foto o del clip de vídeo.



**Nota:** todas las fotos y vídeos se guardan en las carpetas **Mis imágenes** y **Mis vídeos** de forma predeterminada.

## Utilizar la Acer OrbiCam como cámara Web

La Acer OrbiCam se selecciona automáticamente como dispositivo de captura de cualquier aplicación de mensajería instantánea (IM). Para utilizar la Acer OrbiCam como cámara Web, abra el servicio de mensajería instantánea y seleccione la función de vídeo/cámara Web. Ahora ya podrá hacer videoconferencias con cualquier persona del mundo mediante un programa de mensajería instantánea.

## Activar Acer VisageON (sólo para los modelos de cámaras de 1,3 megapíxeles)

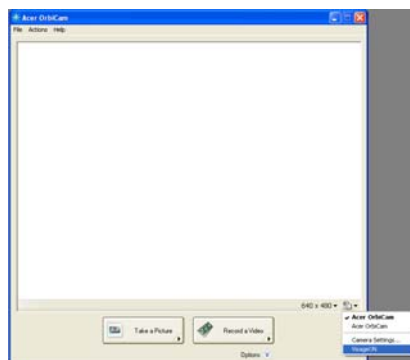
La tecnología **Acer VisageON** incorpora dos funciones: **Face tracking** y **Video effects** (sólo modelos seleccionados). La función de encuadre automático de caras encuadra el movimiento de la cabeza y centra automáticamente la cara en la ventana de captura. La función de efectos de vídeo permite seleccionar y aplicar un efecto a las transmisiones de vídeo.



**Nota:** la función de encuadre automático de caras no puede centrar la cara fuera del marco de la ventana de captura. Para un mejor encuadre, se recomienda no mover en exceso la cabeza.

Para activar Acer VisageON:

- 1 Haga clic con el botón derecho del ratón en el icono indicado en la imagen y seleccione **VisageON** en el menú emergente.



Se abrirá la ventana VisageON.

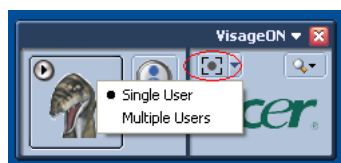


- 2 Seleccione y aplique un efecto de vídeo en la sección izquierda de la ventana VisageON. Cambie la configuración del encuadre automático de caras y las opciones en la sección derecha.

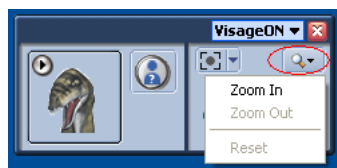
## Utilizar la función de encuadre automático de caras

Para utilizar la función de encuadre automático de caras:

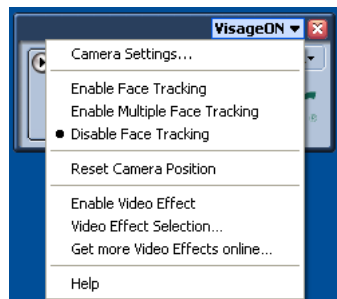
- 1 Haga clic en el botón al lado de la flecha abajo y seleccione **Single User** o **Multiple Users** en el menú emergente. Para múltiples usuarios, la función de encuadre automático de caras centra todas las caras de los usuarios en la ventana de captura. Si no se selecciona esta opción, la utilidad centrará la cara del usuario más próximo a la cámara.



- 2 Haga clic con el botón derecho del ratón en este icono para alejar/acercar o restaurar la vista actual.



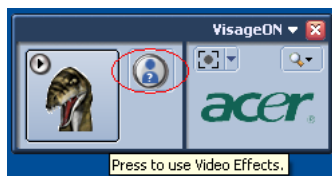
- 3 Haga clic en **VisageON** para acceder al menú emergente que permite configurar la cámara, la función de encuadre automático de caras y los efectos de vídeo.



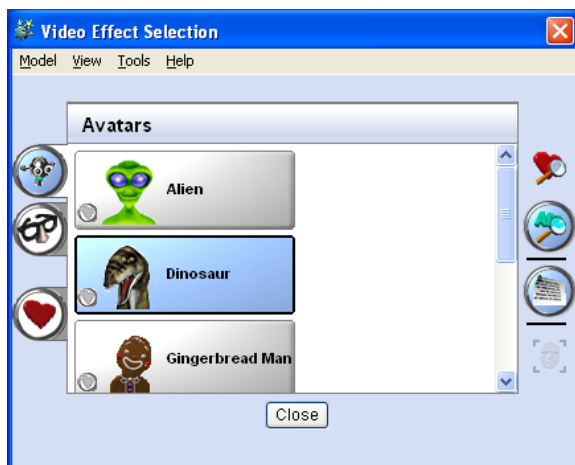
## Utilizar los efectos de vídeo (sólo modelos seleccionados)

La sección **Video Settings** permite seleccionar un avatar o un efecto de vídeo en la lista. Para seleccionar un efecto:

- 1 Haga clic en el icono rodeado con un círculo para ver los efectos de vídeo disponibles. Se abrirá la ventana **Video Effect Selection**.



- 2 Haga clic en un efecto de vídeo para utilizarlo. El efecto seleccionado se mostrará en la sección de efectos de vídeo de la ventana VisageON.



#### Notas:

1. Para el uso de avatares, es posible que tenga que calibrar los puntos de la cara para un mejor encuadre. Siga las instrucciones que aparezcan en la ventana VisageON para continuar.
2. Puede utilizar los efectos de vídeo en videoconferencias o sesiones de chat/vídeo de aplicaciones de mensajería instantánea.

# Utilizar las utilidades del sistema



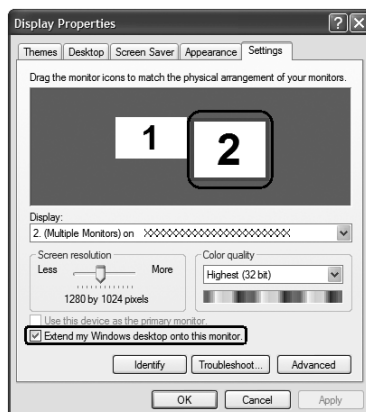
**Nota:** Las herramientas del sistema sólo funcionan con Microsoft Windows XP.

## Acer GridVista (compatible con dos monitores)

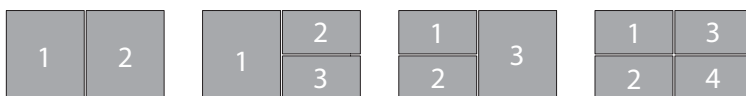


**Nota:** Esta característica sólo está disponible en ciertos modelos.

Para habilitar la característica de doble monitor de su ordenador portátil. Primero, asegúrese de que el monitor secundario está conectado. Después, seleccione **Inicio, Panel de control, Pantalla** y haga clic en **Configuración**. Seleccione el icono del monitor secundario (2) en el cuadro de visualización y haga clic en la casilla de verificación **Extender el escritorio de Windows a este monitor**. Finalmente, basta con **Aplicar** la nueva configuración y hacer clic en **Aceptar** para completar el proceso.



Acer GridVista es una práctica utilidad que brinda cuatro configuraciones de presentación predefinidas para que los usuarios puedan ver varias ventanas en la misma pantalla. Para acceder a esta función, vaya a **Inicio, Todos los programas** y haga clic en **Acer GridVista**. Puede elegir cualquiera de las cuatro configuraciones que se indican a continuación:

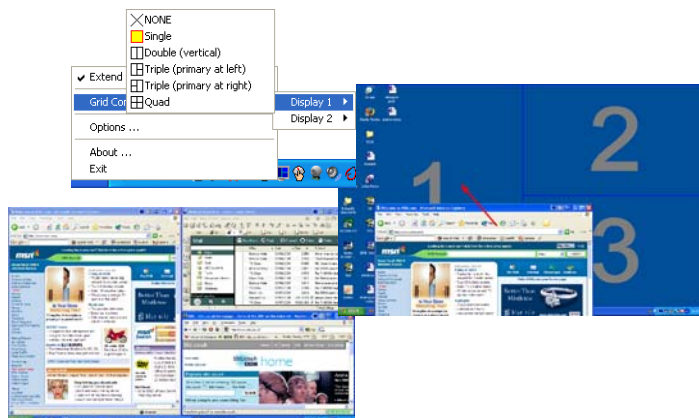


Doble (vertical), Triple (principal a la izquierda), Triple (principal a la derecha), o Cuádruple

Acer GridVista es compatible con dos monitores, lo que permite compartir ambos monitores de manera independiente.

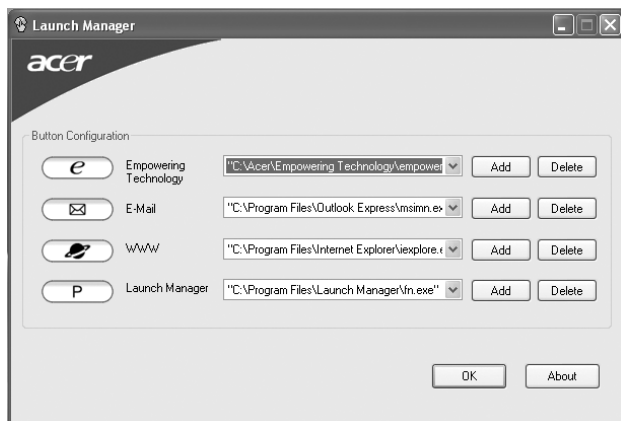
Acer GridVista es fácil de configurar:

- 1 Ejecute Acer GridVista y seleccione su configuración preferida de pantalla para cada monitor en la barra de tareas.
- 2 Arrastre y coloque cada ventana en la rejilla apropiada.
- 3 Disfrute de la conveniencia de un escritorio bien organizado.



**Nota:** Asegúrese de que la configuración de resolución del segundo monitor está definida según el valor recomendado por el fabricante.

## Launch Manager



Launch Manager permite definir los 4 botones de lanzamiento fácil situados en la parte superior del teclado. Vea la sección **"Botones de lanzamiento fácil"** en la **página 28** para determinar su ubicación.

Launch Manager puede ser lanzado al hacer un clic sobre **Inicio, Todos los programas**, y luego **Launch Manager**.



# Norton AntiVirus

Norton AntiVirus es un programa antivirus que detecta y repara archivos infectados y protege al ordenador contra cualquier tipo de virus, garantizando así la seguridad de los datos almacenados.

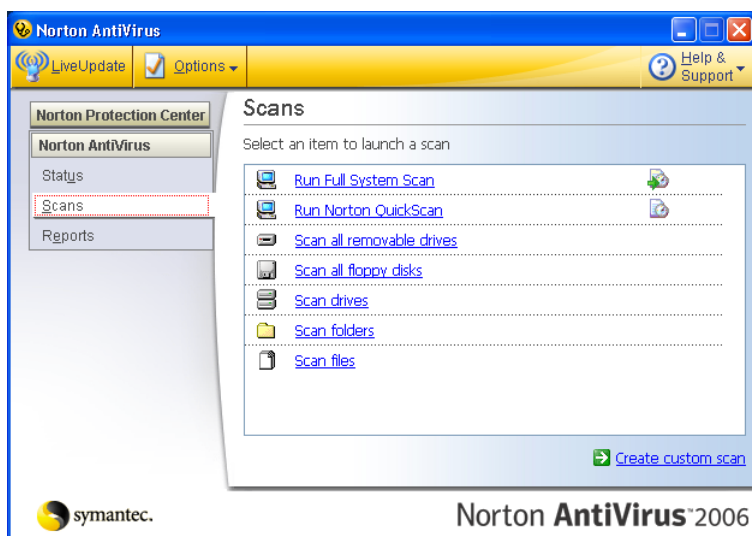
## Cómo verificar virus usando Norton AntiVirus

Una verificación completa del sistema examina todos los archivos en su ordenador. Para efectuar una verificación del sistema:

- 1 Inicie Norton AntiVirus.

Haga doble clic en el icono de **Norton AntiVirus** en el escritorio, o bien, haga clic en el menú **Inicio** en la barra de tareas de Windows, señale **Programas** y seleccione **Norton AntiVirus**.

- 2 En la ventana principal de Norton AntiVirus, haga clic en **Scans**.



- 3 En el panel **Scans**, haga clic en **Run Full System Scan**.
- 4 Después de rever el resumen, haga clic en **Finished**.

Puede programar verificaciones de virus personalizadas que funcionan solas en fechas y horas específicas o en intervalos periódicos. Si está usando el ordenador cuando la verificación programada se inicie, ella se ejecutará en según plano para que usted no tenga que parar su trabajo.

Para obtener más información, consulte el menú Ayuda de Norton AntiVirus.

## Preguntas frecuentes

Esta lista describe algunas situaciones que pueden ocasionarse al utilizar el ordenador y proporciona soluciones para cada caso.

**Al pulsar el botón de encendido, el ordenador no se inicia o arranca.**

Observe el indicador de encendido:

- Si no está encendido, no llega corriente al ordenador. Compruebe lo siguiente:
  - Si está trabajando en modo de batería, es posible que el nivel de carga de la batería sea bajo y no llegue suficiente corriente al ordenador. Conecte el adaptador de CA para recargar la batería.
  - Asegúrese de que el adaptador de CA está conectado correctamente al ordenador y a la toma de corriente.
- Si está encendido, compruebe lo siguiente:
  - ¿Hay algún disquete (que no sea de arranque del sistema) en la disqueteraUSB externa? Si lo hay, extráigalo o sustitúyalo por un disquete de arranque y pulse las teclas **<Ctrl> + <Alt> + <Del>** para reiniciar el sistema.

**No aparece nada en la pantalla.**

El sistema de administración de energía del ordenador pone automáticamente la pantalla en blanco para ahorrar energía. Pulse cualquier tecla para volver a encender la pantalla.

Si la imagen no aparece al pulsar una tecla, puede deberse a tres motivos:

- El nivel de brillo puede estar muy bajo. Pulse **<Fn> + <→>** para aumentar el nivel de brillo.
- El dispositivo de visualización puede estar configurado para un monitor externo. Pulse la combinación de teclas de cambio de pantalla **<Fn> + <F5>** para que el ordenador utilice su monitor.
- Si el indicador de estado de suspensión está encendido, significa que el ordenador está en modo de suspensión. Pulse el botón de encendido para reanudar el funcionamiento.

## La imagen no ocupa toda la pantalla.

Cada monitor de ordenador tiene una resolución nativa diferente que depende del tamaño de la pantalla. Si define una resolución más baja que esta resolución nativa, la pantalla se expandirá para ajustarse al monitor del ordenador. Haga clic con el botón derecho del ratón en el escritorio de Windows y seleccione

**Propiedades** para abrir el cuadro de diálogo Propiedades de Pantalla.

A continuación haga clic en la ficha **Configuración** para comprobar que la resolución sea la correcta. Las resoluciones inferiores a la indicada no ocupan toda la pantalla del ordenador o del monitor externo.

## El ordenador no emite sonido.

Compruebe lo siguiente:

- El volumen puede estar silenciado. En Windows, observe el icono de control del volumen situado en la barra de tareas. Si está tachado, haga clic en el icono y desactive la opción de **Silenciar todo**.
- El nivel de volumen puede estar demasiado bajo. En Windows, observe el icono de control del volumen en la barra de tareas. También puede utilizar los botones de control del volumen para ajustarlo. Consulte la sección **"Teclas de acceso directo" en la página 33** para obtener más información.
- Si se conectan auriculares, audífonos o altavoces externos al puerto de salida de línea del panel frontal del ordenador, los altavoces internos se apagan automáticamente.

## Quiero expulsar la bandeja de la unidad óptica sin encender el ordenador.

Hay un orificio de expulsión mecánica en la unidad óptica. Simplemente introduzca la punta de un bolígrafo o un clip y apriete para expulsar la bandeja. (Si la unidad óptica de su ordenador es de ranura, no tendrá orificio de expulsión.)

## El teclado no responde.

Intente conectar un teclado externo a un puerto USB en la parte derecha o izquierda del ordenador. Si funciona, consulte a su distribuidor o a un centro de servicio autorizado, ya que el cable del teclado interno puede estar flojo.

## La impresora no funciona.

Compruebe lo siguiente:

- Asegúrese de que la impresora esté conectada a la toma de corriente eléctrica y encendida.
- Asegúrese de que el cable de la impresora está conectado firmemente al puerto paralelo del ordenador o a un puerto USB y al puerto correspondiente en la impresora.

Quiero configurar mi ubicación para utilizar el módem interno.

Para utilizar correctamente el software de comunicaciones (por ejemplo, HyperTerminal), debe configurar su ubicación:

- 1 Haga un clic en **Inicio, Configuración, Panel de control**.
- 2 Haga-doble clic en **Opciones de teléfono y módem**.
- 3 Haga clic en **Reglas de marcado** y configure su ubicación.

Consulte el Manual de Windows para obtener más información.



**Nota:** Al encender el ordenador portátil por primera vez, puede omitir la configuración de la conexión a Internet, puesto que no es necesario completar la instalación de todo el sistema operativo. Después de configurar el sistema operativo, puede configurar la conexión a Internet.

Quiero restaurar la configuración original del ordenador sin los CD de recuperación.



**Nota:** Si la versión de su sistema es multilingüe, el sistema operativo y el idioma que elija al iniciar el sistema por primera vez serán las únicas opciones disponibles para futuras operaciones de recuperación.

El siguiente proceso de recuperación le ayudará a restaurar en la unidad C: el software original instalado cuando compró el ordenador portátil. Siga los pasos descritos a continuación para restaurar la unidad C: la unidad. (se reformateará la unidad C: y se perderán todos los datos) Es importante que haga copias de seguridad de todos los archivos de datos antes de utilizar esta opción.

Antes de efectuar una operación de restauración compruebe la configuración de la BIOS.

- 1 Compruebe si la función de **Acer disk-to-disk recovery** está activada o no.
- 2 Asegúrese de que la opción **D2D Recovery** en **Main** está establecida en **Enabled**.
- 3 Salga de la utilidad BIOS y guarde los cambios. El sistema se reiniciará.



**Nota:** Para activar la utilidad BIOS, pulse **<F2>** durante el POST.

Para iniciar el proceso de recuperación:

- 1 Reinicie el sistema.

- 2 Cuando aparezca el logotipo de Acer, pulse <Alt> + <F10> al mismo tiempo para entrar en el proceso de recuperación.
- 3 Consulte las instrucciones en pantalla para llevar a cabo la recuperación del sistema.



**Importante!** Esta característica ocupa entre 4 y 5 GB en una partición oculta del disco duro.

## Asistencia técnica

### Garantía internacional para viajeros (International Travelers Warranty; ITW)

El ordenador está respaldado por una garantía internacional para viajeros (ITW) que le ofrece seguridad y tranquilidad durante sus viajes. Nuestra red mundial de centros de asistencia técnica le prestará la ayuda que necesite.

El ordenador viene acompañado de un pasaporte ITW. Este pasaporte contiene todo lo que necesita saber acerca del programa ITW. Encontrará una lista de centros de asistencia técnica autorizados en el folleto adjunto. Lea detenidamente este pasaporte.

Tenga siempre a mano su pasaporte ITW, especialmente cuando viaje, para disfrutar de las ventajas que le ofrecen los centros de asistencia. Coloque la factura de compra en la solapa situada en la parte interior de la portada del pasaporte ITW.

Si en el país al que viaje no existe un centro de asistencia Acer autorizado, póngase en contacto con nuestras oficinas en todo el mundo. Consulte <http://global.acer.com>.

### Antes de llamar

Cuando llame al servicio de asistencia telefónica de Acer, tenga a mano la información necesaria y el ordenador encendido. Con su ayuda, podemos reducir la duración de la llamada y resolver los problemas con eficacia. Si aparecen mensajes de error o el ordenador emite pitidos, anótelos a medida que aparezcan en la pantalla (o el número y la secuencia en caso de pitidos).

La primera vez que llame tendrá que suministrar la siguiente información:

Nombre: \_\_\_\_\_

Dirección: \_\_\_\_\_

Número de teléfono: \_\_\_\_\_

Modelo y tipo de ordenador: \_\_\_\_\_

Número de serie: \_\_\_\_\_

Fecha de compra: \_\_\_\_\_

# Acer Arcade

Acer Arcade es un reproductor integrado de músicas, fotos, películas DVD y vídeos. Se lo puede usar mediante el dispositivo apuntador o el control remoto.

Para ver o escuchar, haga clic o seleccione un botón de contenido (p. ej. Música, Video etc) en la página inicial de Arcade.



- **Música** - escuchar archivos de música en una variedad de formatos
- **Cine** - ver DVDs o VCDs
- **Video** - ver y/o editar clips de vídeo
- **Álbum** - ver fotos almacenadas en el disco duro o en cualquier disco extraíble



.....

**Nota:** Mientras ve videos, DVDs o presentaciones de diapositivas, los recursos de protección de pantalla y ahorro de energía no están disponibles.

## Búsqueda y reproducción de contenido


Haga clic en un botón en la página inicial de Acer Arcade para abrir la página inicial correspondiente. Las páginas de contenido tienen botones a la izquierda y un área de exploración de contenidos a la derecha. Si un botón muestra una de las varias opciones, como el orden de clasificación, la configuración actual aparece como una bola colorida brillante en el botón.

Para seleccionar el contenido, haga clic en un elemento en el área de contenidos. Cuando hay más de una unidad de CD o DVD, se mostrarán todas las unidades. Las imágenes y los videos se muestran como archivos (con miniaturas) y organizados en carpetas.


Para explorar una carpeta, haga clic para abrirla. Para volver a una carpeta arriba, haga clic en el botón **Un nivel arriba**. Si hay más contenido que se ajustará en una página, use los botones en la parte inferior derecha para navegar por las páginas.



.....

**Nota:** Para información más detallada acerca de las características de Arcade, consulte el menú Arcade Help. Éste se puede acceder desde la página principal de Arcade seleccionándose **Ayuda** .

## Configuración

Hay configuraciones en Acer Arcade que le permiten ajustar el desempeño al ordenador y sus preferencias personales. Para acceder a Settings, haga clic en el icono  situado en la parte superior derecha de la página principal.

Haga clic en **Acer Arcade Help** para obtener ayuda completa sobre cada uno de los modos de Arcade.

En **Mostrar configuración:**

Use la opción de relación de pantalla para elegir entre la exhibición estándar (4:3) o ancha (16:9) al mirar películas.

La opción **tipo de exhibición de película 4:3** le permite seleccionar entre el modo **CinemaVision™** o **pantalla ancha**.

- Acer CinemaVision™ es una tecnología de amplificación de video no lineal que produce una distorsión mínima en el centro de la imagen.
- La opción **pantalla ancha** muestra el contenido de la película en pantalla ancha con su proporción de aspecto original y agrega barras negras a las partes superior e inferior de la pantalla.

**Perfil de color** le permite elegir entre **Original** o **ClearVision™**.

- Acer ClearVision™ es una tecnología de mejora de videos que detecta el contenido del video y ajusta dinámicamente los niveles de brillo/contraste/saturación de manera que no necesita cambiar la configuración de color si la película que está mirando contiene escenas demasiado oscuras o claras.

#### En Configuración de audio:

Use el **entorno de altavoz** para elegir entre **auriculares**, **SPDIF**, **2** o más altavoces dependiendo del equipo de audio.

El **Modo salida** debe definirse en **Estéreo** si está escuchando a los altavoces, o **Dolby Surround** o **Virtual Surround Sound** (Sonido perimétrico virtual) si está usando auriculares.



**Nota:** Si los altavoces no pueden reproducir señales de baja frecuencia, no seleccione **Virtual Surround Sound** (sonido perimétrico virtual) para no dañar los altavoces.

Haga clic en **Ejecutar asistente de configuración** para cambiar la configuración de inicio original.

Haga clic en el botón **Acerca de Acer Arcade** para abrir una página con la información acerca de la versión y copyright.

Haga clic en el botón **Restaurar la configuración predeterminada** para volver a la configuración predeterminada de Acer Arcade.

## Controles de Acer Arcade

Al mirar videoclips, películas o presentaciones de diapositivas en formato de pantalla completa, aparecerán dos paneles de control cuando se mueva el puntero. Éstos desaparecen automáticamente después de varios segundos. El panel **Controles de navegación** aparece en la parte superior y el panel **Controles del reproductor** aparece en la parte inferior de la pantalla.

### Controles de navegación

Para volver a la página inicial de Acer Arcade, haga clic en el botón **Inicio** (en forma de una casa) en el rincón superior izquierdo de la ventana. Para subir un nivel de carpeta durante la búsqueda de contenido, haga clic en **Un nivel arriba**. Para volver a la pantalla anterior, haga clic en **la flecha roja**. Los botones en la parte superior derecha (Minimizar, Maximizar, Cerrar) funcionan como en los ordenadores personales estándares.

Para salir de Acer Arcade, haga clic en el botón **Cerrar** en el rincón superior derecho de la ventana.



## Controles del reproductor

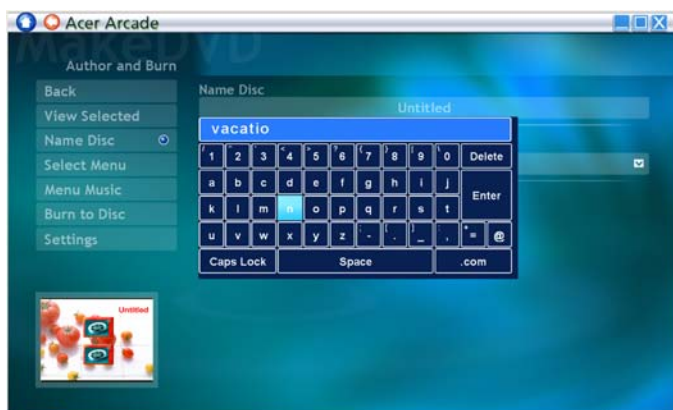
En la parte inferior de la ventana, aparecen los controles del reproductor, que se usan para vídeo, presentaciones de diapositivas, películas y música. El grupo a la izquierda presenta los controles de reproducción estándares (reproducir, pausar, detener etc...). El grupo a la derecha controla el volumen (silencio y aumentar/disminuir el volumen).



**Nota:** Para la reproducción de DVD, hay controles adicionales a la derecha de los controles de volumen. Se describen con más detalle en la sección Cine de esta guía.

## Teclado virtual

Cuando se necesite introducir una información de búsqueda, o asignar un nombre a un archivo, DVD o carpeta, puede usar el teclado virtual en pantalla. Puede introducir rápidamente la información requerida usando el ratón, las teclas del cursor o el teclado.



## Modo fondo

Con Acer Arcade, puede seguir escuchando la música en vivo mientras realiza otras determinadas funciones adicionales. Vídeo y música seguirán siendo reproducidas en una pequeña ventana ubicada en el rincón inferior izquierdo de la pantalla.

Puede pulsar el botón Detener en el control remoto o hacer clic en el icono Detener en la pantalla para detener la reproducción a cualquier momento.



## Cine

Si el ordenador tiene una unidad de DVD, puede reproducir películas de DVDs y CDs de vídeo (VCDs) usando el recurso Cine de Acer Arcade. Este reproductor tiene los recursos y controles de un aparato de DVD doméstico.

La inserción de un disco en la unidad de DVD inicia automáticamente la reproducción de la película. Para controlar la película, el panel de control del reproductor aparece en la parte inferior de la ventana al mover el puntero.

Si más de una unidad óptica contiene un disco reproducible, haga clic en el botón **Cine** en la página inicial para abrir la página de contenido Cine y, a continuación, seleccione en la lista derecha el disco que quiere ver.

Al ver DVDs, los siguientes controles especiales aparecen en el panel emergente:

- Menú principal
- Subtítulos
- Idioma
- Instantánea
- Ángulo

El disco en reproducción aparecerá en el área arriba de la lista de unidades. Esta página también aparece al pulsar el botón **Detener** durante una película. Los botones en el lado izquierdo le permiten reanudar la película desde el punto de en se la había detenido, reiniciarla desde el, saltar al menú del DVD, expulsar el disco o ir a la página de **Configuración del DVD**.

## Configuración

Para acceder a la configuración para Cine, primero haga clic en el botón **Configuración** en el menú principal y después haga clic en Cine. Esto le permite cambiar la configuración de **Video** e **Idiomas**.

**Subtítulos** optativos enciende los subtítulos optativos en los DVD. La configuración de fábrica es **Apagado**.

**Transcripciones** habilita la transcripción en los DVDs. Esta función muestra los títulos codificados en la señal de vídeo que describen la acción y el diálogo en la pantalla para los que tienen problemas de audición. La configuración de fábrica es **Apagado**.

**Transcripciones** habilita la transcripción en los DVDs. Esta función muestra los títulos codificados en la señal de vídeo que describen la acción y el diálogo en la pantalla para los que tienen problemas de audición. La configuración de fábrica es **Apagado**.

**Audio** selecciona el idioma predeterminado para títulos de DVD.

**Mostrar en silencio** le permite elegir encender los subtítulos o títulos estando el sonido desactivado por cualquier razón.

## Álbum

Acer Arcade le permite ver fotos digitales individualmente o como una presentación de diapositivas, a partir de cualquier unidad disponible en el ordenador. Haga clic en el botón **Álbum** en la página inicial de Acer Arcade para mostrar la página principal del álbum.



El área de contenido a la derecha muestra tanto las imágenes individuales como las carpetas. Haga **clic** en una carpeta para abrirla.

Para ver una presentación de diapositivas, abra la carpeta que contiene la imagen que quiere ver y, a continuación, haga clic en **el Reproducir presentación de diapositivas**. La presentación de diapositivas se reproduce en modo de pantalla completa. Use el panel de control emergente para controlar la presentación de diapositivas.

También puede ver una única imagen haciendo clic en ésta. Esto abre la imagen en pantalla completa.

Puede entonces usar los controles del reproductor en la pantalla para ampliar o reducir, o mover en las cuatro direcciones.

## Editar imágenes

Elija Edición para poder **Girar**, **Quitar ojo rojo** y **auto-reparar** (optimizar el brillo y el contraste) d las imágenes, para mejorar el aspecto de las imágenes.

## Configuración de la presentación de diapositivas

Para cambiar la configuración de la presentación de diapositivas haga clic en el botón **Avanzado** en la página Álbum y seleccione **Configuración**.

La **Duración** de la diapositiva determina el intervalo de presentación de cada diapositiva antes del avance automático a la imagen siguiente en la presentación de diapositivas.

Transición de presentación de diapositivas define el estilo de transición usado entre las imágenes. Puede elegir entre los modos de transición en movimiento, celda, aparecer/desaparecer gradualmente, al azar, limpiar, y deslizar.

Para agregar música de fondo a la presentación de diapositivas, haga clic en la opción **Presentación de diapositivas con música**. La página Presentación de diapositivas con música le pedirá que elija desde su biblioteca de música personal.

Haga clic en **Cargar la configuración** predeterminada para volver la configuración a sus valores predeterminados.

## Vídeo

Para abrir la función Vídeo, haga clic en el botón **Vidio** en la página inicial Acer Arcade para abrir la página inicial Vídeo.



**Nota:** El recurso Vídeo ha sido diseñado para reproducir muchos tipos distintos de formatos de video. Consulte la sección Ayuda de Vídeo para una lista completa de los formatos compatibles. Si desea escuchar un DVD o VCD, use la función **Cine**.

## Reproducción de un archivo de vídeo

Haga clic en el botón **Reproducción** para ver los archivos de vídeo. La página Vídeo muestra los archivos de video en el área de contenido en el lado derecho. Ellos están organizados en carpetas y una miniatura de imagen muestra el primer marco de cada vídeo.

Haga clic en un archivo de video para reproducirlo en pantalla completa. El vídeo se reproducirá en modo de pantalla completa. Para volver a la página Vídeo, haga clic en **Detener**.

## Instantánea

El modo Instantánea está disponible en los modos Cine, Vídeo. Puede usar esta función para capturar la imagen en pantalla a cualquier momento.

Una imagen de un marco será capturada y almacenada en un directorio designado por el usuario. El directorio de destino puede ser definido desde el menú **Configuración**.

## Editar video

Acer Arcade permite editar los videoclips, fotos y metraje capturados a partir de una videocámara en una película. Puede también seleccionar un estilo de película y agregar efectos de transición especiales y música para producir una perfecta película doméstica.

Para editar una película, haga clic en **Avanzado** y después seleccione **Editar Vídeo**. Después seleccionar los clips que desea editar desde sus carpetas. Para completar su película, puede también elegir un **Estilo de película**, **Música de fondo**, y la perfecta relación entre la música y el sonido, bien como la duración de la película.

Puede usar **Seleccionar escenas** para incluir sus escenas favoritas o más importantes, o las decisiones de edición puede ser dejadas al programa de edición.

Una vez finalizada, la película puede grabar en un disco para que se la pueda compartir con la familia y los amigos.



-----

**Nota:** Para más detalles sobre edición de video y todas las características envueltas, consulte el menú de ayuda de Hacer Arcade.

## Música

Para un acceso cómodo a su colección de músicas, haga clic en **Música** en la página inicial de Acer Arcade para abrir la página inicial de Música.

Seleccione la carpeta, CD o categoría que contiene la música que desea escuchar. Haga clic en **Reproducir** para escuchar todo el CD desde el inicio, o seleccione la música que quiere escuchar en la lista del área de contenido.

Las músicas en la carpeta aparecen en el área de contenido, mientras que el lado izquierdo tiene los controles **Reproducir**, **Al azar** y **Repetir todo**. La opción **Visualizar** le permite ver las visualizaciones producidas por el ordenador mientras escucha la música. Durante la reproducción de músicas, el panel de control en la parte inferior de la página hace fácil ajustar el volumen y controlar la reproducción.

Para extraer música desde un CD de audio, insértelo y haga clic en **Extraer CD**. En la página que se abre, seleccione las músicas que quiere extraer (o haga clic en **Seleccionar** o **Borrar Todo**) y, a continuación, haga clic en **Empezar Extracción**.

El progreso del proceso de extracción aparecerá en la pantalla.

Para cambiar la calidad del archivo de las pistas extraídas haga clic en **Configuración**.

## Producir DVD

Hacer Arcade ofrece una solución fácil y completa para grabar datos, audio, fotos o vídeos. Ahora puede grabar y compartir cualquier combinación de datos, música, fotos o vídeos en un CD o DVD directo del modo **Producir DVD** u otra multimedia de Acer Arcade.

## Creación de CD/DVD

Con Acer Arcade puede crear CD o DVD directamente del menú principal, o a partir de cualquier multimedia. La opción grabar DVD se halla en el **Avanzado** o **Menú** principal de los modos de multimedia de Video, Álbum y Música.

Puede grabar sus músicas favoritas en un CD o convertir músicas de su colección de MP3 y otros formatos populares. Puede incluso crear CD de MP3 con más de 100 músicas favoritas y escucharlas en el ordenador o en el reproductor de CD de MP3.

Con Arcade también puede convertir las fotografías digitales en una presentación de diapositivas con música de fondo o clips de vídeo en una película amateur. Puede compartir cualquier evento con sus amigos y la familia para reproducir en la mayoría de los reproductores de DVD. Puede incluso agregar menús de temas personalizados y menús de música.

También es posible grabar varios CD/DVD con música, fotos y clips de vídeo en uno sólo. Las posibilidades son interminables!!!

Para ver los detalles específicos acerca de cada opción, haga clic en el botón de **Ayuda** para abrir el menú Ayuda de Arcade.

## Compatibilidad de tipos de archivos

Para detalles de compatibilidad de archivos, consulte la primera página del menú de ayuda en pantalla de Arcade para cada modo de multimedia.

# Transportar el ordenador portátil

Esta sección proporciona algunos consejos para cuando tenga que desplazarse o viajar con el ordenador.

## Desconexión del escritorio

Sigas estos pasos para desconectar el ordenador de accesorios externos:

- 1 Guarde los archivos abiertos.
- 2 Quite todos los medios, disquetes o discos compactos de la unidad o unidades.
- 3 Apague el ordenador.
- 4 Cierre la pantalla.
- 5 Desconecte el cable del adaptador de CA.
- 6 Desconecte el teclado, el dispositivo señalador, la impresora, el monitor externo y cualquier otro dispositivo externo.
- 7 Desconecte el bloqueo Kensington si lo utiliza para asegurar el ordenador.

## Desplazamientos

Si se desplaza únicamente distancias cortas, por ejemplo, de su despacho a una sala de reuniones.

## Preparación del ordenador

Antes de mover el ordenador, cierre y trabe la tapa de la pantalla para ponerlo en modo de suspensión. Ahora puede llevarse el ordenador a cualquier parte del edificio. Pour réveiller l'ordinateur depuis le mode de sommeil, ouvrez l'écran puis appuyez et relâchez le bouton.

Si se lleva el ordenador a la oficina de un cliente o a otro edificio, puede optar por apagarlo:

Haga clic en **Inicio**, **Apagar equipo**, y, a continuación, en **Apagar** (Windows XP).

O

Ponga el ordenador en modo de suspensión pulsando las teclas **<Fn> + <F4>**, y cierre y trabe la pantalla.

Cuando esté listo para volver a usar el ordenador, abra la pantalla y pulse el botón de encendido.



**Nota:** Si el indicador de estado de suspensión está apagado, significa que el ordenador ha entrado en modo de hibernación. Si el indicador de encendido está apagado y el indicador de estado de suspensión está encendido, significa que el ordenador está en modo de suspensión. En ambos casos, pulse el botón de encendido para encender el ordenador. Tenga en cuenta que el ordenador puede entrar en el modo de hibernación después de estar un período de tiempo en modo de suspensión.

## Qué llevarse a una reunión

Si la reunión es relativamente corta, es probable que únicamente tenga que llevarse el ordenador. Si la reunión es larga o si la batería no está completamente cargada, llévase el adaptador de CA para conectar el ordenador en la sala de reuniones.

Si la sala de reuniones no tiene una toma de corriente disponible, reduzca el consumo de energía de la batería activando el modo de suspensión. Pulse las teclas **<Fn> + <F4>** o cierre la pantalla cuando no utilice el ordenador. Para reanudar el funcionamiento, abra la pantalla (si está cerrada) y pulse el botón de encendido.

## Transporte a casa

Cuando se desplace de la oficina a casa y viceversa.

## Preparación del ordenador

Desconecte el ordenador del escritorio y siga las instrucciones siguientes para preparar el ordenador:

- Extraiga todos los medios y CD de las unidades. En caso contrario, puede dañar el cabezal de las unidades.
- Coloque el ordenador en un estuche protector para evitar que el ordenador se mueva y para protegerlo en caso de caída.



**Precaución:** No coloque objetos encima de la tapa superior del ordenador. La presión puede ocasionar daños en la pantalla.



## Qué llevarse

Salvo que ya tenga algunos componentes en casa, llévese lo siguiente:

- Adaptador de CA y cable de alimentación
- La Guía del usuario impresa

## Consideraciones especiales

Siga las instrucciones siguientes para proteger el ordenador cuando vaya del trabajo a casa y viceversa:

- Minimice los efectos de los cambios de temperatura llevando siempre el ordenador con usted.
- Si debe detenerse durante un período prolongado y no puede llevarse el ordenador, déjelo en el maletero para no exponerlo a un calor excesivo.
- Los cambios de temperatura y humedad pueden provocar condensación. Espere a que el ordenador vuelva a la temperatura ambiente y compruebe que la pantalla no tenga condensación antes de encenderlo. Si el cambio de temperatura es superior a 10 °C (18 °F), deje que el ordenador vuelva lentamente a la temperatura ambiente. Si es posible, deje el ordenador durante 30 minutos en un lugar con una temperatura entre la temperatura exterior y la temperatura ambiente.

## Instalación de una oficina en la casa

Si trabaja a menudo en casa con el ordenador, le recomendamos que compre otro adaptador de CA para utilizarlo en casa. De este modo, no tendrá que transportar peso extra.

Si utiliza el ordenador en casa durante períodos prolongados, le recomendamos que compre un teclado, monitor o ratón externos.

## Viajes con el ordenador

Si se desplaza una distancia mayor, por ejemplo, de la oficina a la oficina de un cliente o en desplazamientos locales.

## Preparación del ordenador

Prepare el ordenador como si se lo fuera llevar a casa. Compruebe que las baterías están cargadas. Las medidas de seguridad de los aeropuertos pueden exigir que encienda el ordenador en el área de embarque.

## Qué llevarse

Llévese lo siguiente:

- Adaptador de CA
- Una o varias baterías de repuesto completamente cargadas
- Controladores de impresora si tiene previsto utilizar una impresora diferente

## Consideraciones especiales

Además de las instrucciones para llevarse el ordenador a casa, siga las instrucciones siguientes para proteger el ordenador durante el viaje:

- Lleve siempre el ordenador como equipaje de mano.
- Si es posible, opte por la inspección manual del ordenador. El ordenador puede pasar por las máquinas de rayos X, pero no por los detectores de metales.
- No exponga los disquetes a detectores de metales manuales.

## Viajes internacionales

Si se desplaza de un país a otro.

## Preparación del ordenador

Prepare el ordenador como lo prepara normalmente para un viaje.

## Qué llevarse

Llévese lo siguiente:

- Adaptador de CA
- Cables de alimentación apropiados para el país de destino
- Una o varias baterías de repuesto completamente cargadas
- Controladores de impresora si tiene previsto utilizar una impresora diferente
- Una factura de compra, por si se la solicitan los funcionarios de la aduana
- Pasaporte de garantía internacional para viajeros (ITW)

## Consideraciones especiales

Tenga en cuenta las mismas consideraciones especiales que al viajar con el ordenador. Además, los siguientes consejos le serán útiles en viajes internacionales:

- Cuando viaje a otro país, compruebe que el voltaje de CA y el cable de alimentación sean compatibles. De lo contrario, compre un cable de alimentación compatible con el voltaje de CA del país en cuestión. No utilice las unidades de conversión que se venden para electrodomésticos para alimentar el ordenador.
- Si utiliza un módem, compruebe que el módem y el conector sean compatibles con el sistema de telecomunicaciones del país de destino.

## Opciones de seguridad

Su ordenador es una inversión valiosa que debe cuidar. Infórmese de cómo proteger y cuidar el ordenador.

Los recursos de seguridad incluyen bloqueos de hardware y software: una ranura de seguridad y contraseñas.

### Bloqueo de seguridad

El ordenador portátil dispone de una ranura de seguridad compatible con Kensington para un bloqueo de seguridad.

Coloque un cable de seguridad para ordenadores alrededor de un objeto fijo como una mesa o el tirador de un cajón cerrado con llave. Introduzca el candado en la ranura y gire la llave. También hay modelos sin llave.

### Uso de las contraseñas

Las contraseñas protegen el ordenador contra accesos no autorizados.

La definición de las contraseñas proporciona varios niveles de protección del ordenador y de los datos:

- La contraseña de supervisor (Supervisor Password) protege el ordenador contra accesos no autorizados a la utilidad BIOS. Una vez definida, introduzca la contraseña para acceder a la utilidad BIOS. Consulte **"La utilidad BIOS" en la página 73**.
- La contraseña de usuario (User Password) protege el ordenador contra usos no autorizados. Para una máxima seguridad, combine esta contraseña con comprobaciones de contraseña en el arranque y para poder salir del modo de hibernación.

- La contraseña de arranque (Password on Boot) protege el ordenador contra usos no autorizados. Para una máxima seguridad, combine esta contraseña con comprobaciones de contraseña en el arranque y para poder salir del modo de hibernación.



**Importante!** No se olvide de su contraseña de supervisor. Si no la recuerda, deberá ponerse en contacto con el distribuidor o un centro de servicio autorizado.

## Introducción de las contraseñas

Si ha definido una contraseña, se mostrará una solicitud de contraseña en el centro de la pantalla.

- Si ha definido una contraseña de supervisor, se le pedirá que la introduzca al pulsar **<F2>** o al entrar en la utilidad BIOS al encender el ordenador.
- Escriba la contraseña de supervisor y pulse **<Enter>** para acceder a la utilidad BIOS. Si la contraseña es incorrecta, aparecerá un mensaje de aviso. Inténtelo de nuevo y pulse **<Enter>**.
- Si ha definido la contraseña de usuario y ha activado la contraseña de arranque, se le pedirá que introduzca la contraseña al encender el ordenador.
- Escriba la contraseña de usuario y pulse **<Enter>** para utilizar el ordenador. Si la contraseña es incorrecta, aparecerá un mensaje de aviso. Inténtelo de nuevo y pulse **<Enter>**.



**Importante!** Tiene tres oportunidades para introducir la contraseña correcta. Si introduce mal la contraseña tres veces, el ordenador se bloqueará. Pulse el botón de encendido durante cuatro segundos para apagar el ordenador. Encienda el ordenador e inténtelo de nuevo.

## Definición de las contraseñas

Puede definir las contraseñas utilizando la utilidad BIOS.

# Opciones de expansión

El ordenador portátil proporciona una completa experiencia informática portátil.

## Opciones de conexión

Los puertos permiten conectar dispositivos periféricos al ordenador como si fuera un ordenador de sobremesa. Para obtener información sobre cómo conectar los distintos dispositivos externos al ordenador, lea la próxima sección.

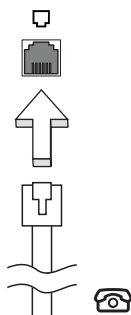
### Módem de fax/datos

El ordenador incorpora un módem de fax/datos V.92 a 56 Kbps.



.....  
**Advertencia! Este módem no es compatible con líneas telefónicas digitales. Si lo conecta a una línea de estas características, podría sufrir daños.**

Para utilizar el puerto del módem de fax/datos, conecte un cable telefónico del puerto del módem a un conector telefónico.

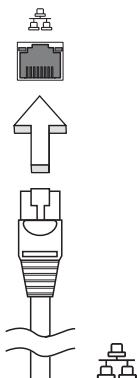


.....  
**Advertencia! Compruebe que el cable es apropiado para el país en el que se encuentra.**

## Característica de red integrada

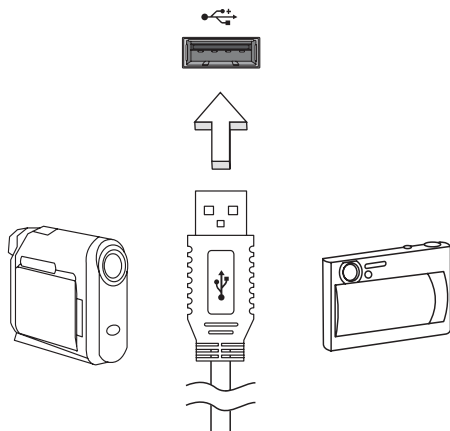
Permite conectar el ordenador a una red basada en Ethernet.

Para utilizar esta característica de red, conecte un cable Ethernet del puerto Ethernet (RJ-45) situado en el bastidor del ordenador al hub o conector de red de la red.



## Universal Serial Bus (USB)

El puerto Universal Serial Bus (USB) 2.0 es un bus serie de alta velocidad que permite conectar diferentes periféricos USB sin sacrificar los recursos del sistema.



## Ranura para tarjeta PC

La ranura para tarjeta PC Tipo II del ordenador acepta tarjetas PC, que aumentan las posibilidades de uso y expansión del ordenador. Este tipo de tarjetas se identifican con el logotipo PC Card.

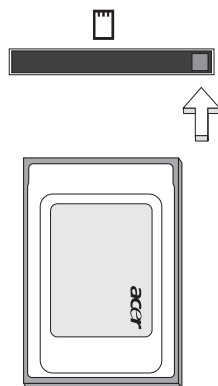
Las tarjetas PC (antiguamente PCMCIA) son tarjetas complementarias para ordenadores portátiles que ofrecen las mismas posibilidades de expansión que los ordenadores de sobremesa. Las tarjetas PC convencionales incluyen flash, módem de fax/datos, tarjetas LAN inalámbricas y SCSI. Las tarjetas CardBus mejoran la tecnología de las tarjetas PC de 16 bits al ampliar la vía de datos a 32 bits.



**Nota:** Para obtener información sobre cómo instalar y utilizar la tarjeta y sus funciones, consulte el manual de la tarjeta.

### Inserción de la tarjeta PC

Inserte la tarjeta en la ranura y establezca las conexiones necesarias (p.ej., cable de red), si procede. Para obtener más información, consulte el manual de su tarjeta.



### Expulsión de la tarjeta PC

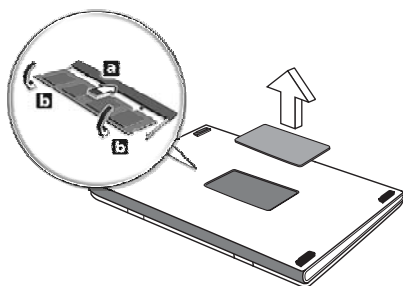
Antes de expulsar una tarjeta PC:

- 1 Salga de la aplicación que está utilizando la tarjeta.
- 2 Haga clic con el botón izquierdo del ratón en el icono de tarjeta PC en la barra de tareas y detenga su funcionamiento.
- 3 Pulse el botón de expulsión de la ranura y púlselo de nuevo para expulsar la tarjeta PC.

## Instalación de memoria

Siga las siguientes instrucciones para instalar memoria:

- 1 Apague el ordenador, desconecte el adaptador de CA (si está conectado) y extraiga la batería. Dé la vuelta al ordenador para acceder a su base.
- 2 Quite los tornillos de la tapa del compartimiento de la memoria, levántela y extráigala.
- 3 **(a)** Introduzca diagonalmente el módulo de memoria en la ranura y **(b)** luego presione suavemente hacia abajo hasta que oiga un clic.



- 4 Vuelva a colocar la tapa de la memoria y fíjela con los tornillos.
- 5 Reinstale la batería y conecte de nuevo el adaptador de CA.
- 6 Encienda el ordenador.

El ordenador detecta y configura automáticamente el tamaño de la memoria total. Consulte a un técnico autorizado o póngase en contacto con su distribuidor Acer local.



## La utilidad BIOS

La utilidad BIOS es un programa de configuración de hardware integrado en la BIOS del ordenador.

El ordenador ya está convenientemente configurado y optimizado, por lo que no resulta necesario ejecutar esta utilidad. No obstante, si se producen problemas de configuración, es posible que tenga que ejecutarla.

Para activar la utilidad BIOS pulse <F2> durante el POST, cuando se muestre el logotipo del ordenador portátil en la pantalla.

## Secuencia de arranque

Para configurar la secuencia de arranque en la utilidad BIOS, active la utilidad BIOS y seleccione **Boot** en la lista de categorías de la parte superior de la pantalla.

## Activación de la recuperación disco a disco

Para activar la recuperación disco a disco (recuperación del disco duro), active la utilidad BIOS y seleccione **Main** en la lista de categorías de la parte superior de la pantalla. Localice **D2D Recovery** en la parte inferior de la pantalla y utilice las teclas <F5> y <F6> para definir este valor en **Enabled**.

## Contraseña

Pour définir un mot de passe à l'initialisation, activez l'utilitaire du BIOS, puis sélectionnez **Security** dans les catégories affichées en haut de l'écran. Trouvez **Password on boot**: y utilice las teclas <F5> y <F6> para activar esta característica.

## Uso del software

### Reproducción de películas DVD

Una vez instalado el módulo de la unidad de DVD, podrá reproducir películas DVD en el ordenador.

- 1 Abra la bandeja del DVD, introduzca la película y cierre de nuevo la bandeja.



**Importante!** Al iniciar el reproductor de DVD por primera vez, el programa le pedirá que introduzca el código regional. Los discos DVD están divididos en 6 regiones. Una vez definido el código regional en la unidad de DVD, sólo se reproducirán DVD de dicha región. Puede definir el código regional un máximo de cinco veces (incluida la primera), tras lo cual se utilizará el último código introducido. La recuperación del disco duro no restablece el número de veces que se ha establecido el código regional. Para obtener más información sobre los códigos regionales de las películas DVD, consulte la siguiente tabla.

- 2 La reproducción de la película DVD empezará al cabo de unos segundos.

Código regional	País o región
1	Estados Unidos, Canadá
2	Europa, Medio Oriente, Sudáfrica, Japón
3	Sudeste asiático, Taiwán, Corea del Sur
4	América Latina, Australia, Nueva Zelanda
5	Antigua URSS, partes de África, India
6	República Popular de China



**Nota:** Para cambiar el código regional, introduzca una película DVD de una región diferente en la unidad DVD. Para obtener más información, consulte la ayuda en línea.

# Administración de energía

Este ordenador cuenta con una unidad de administración de energía que controla la actividad del sistema. La actividad del sistema se refiere a cualquier actividad que requiere uno o más de los siguientes dispositivos: teclado, ratón, disco duro, periféricos conectados al ordenador y memoria de vídeo. Si no se detecta actividad durante un período de tiempo (denominado tiempo de espera de inactividad), el ordenador detendrá alguno o todos los dispositivos con el objeto de ahorrar energía.

Este ordenador utiliza un esquema de administración de energía compatible con "Advanced Configuration and Power Interface" (ACPI), que permite un ahorro máximo de energía y un rendimiento óptimo al mismo tiempo. Windows administra las principales tareas de ahorro de energía del ordenador.

# Acer eRecovery Management

Acer eRecovery Management es una aplicación que permite realizar una copia de seguridad rápida del sistema y restablecerlo. El usuario puede crear y guardar una copia de seguridad de la configuración actual del sistema en el disco duro o en un CD o DVD.

Funciones de Acer eRecovery Management:

- 1 Crear una copia de seguridad
- 2 Restablecer desde la copia de seguridad
- 3 Cree un CD con la imagen predeterminada de fábrica o grabe software en un CD de aplicaciones
- 4 Reinstalar el software incluido sin CD
- 5 Cambiar la contraseña de Acer eRecovery Management

Este capítulo le guiará a través de cada proceso.



**Nota:** Esta función sólo está disponible en determinados modelos. Para los sistemas que no tienen una grabadora de disco óptica integrada, conecte una grabadora de disco óptico externa compatible con USB o IEEE1394 antes de entrar en Acer eRecovery Management para llevar a cabo tareas relacionadas con el disco óptico.



**Nota:** Para que Acer eRecovery Management funcione correctamente es necesario utilizar una estructura de particiones en el disco duro específica. Si el sistema detecta que el disco duro no utiliza esta estructura, la funcionalidad Acer eRecovery Management se deshabilitará.

## Crear una copia de seguridad

Los usuarios pueden crear y guardar las imágenes de la copia de seguridad en el disco duro o en un CD o DVD.

- 1 Arranque el sistema en Windows XP.
- 2 Pulse **<Alt> + <F10>** para abrir la utilidad Acer eRecovery Management.
- 3 Introduzca la contraseña para continuar. La contraseña predeterminada es seis ceros.
- 4 Seleccione **Recovery settings** en la ventana de Acer eRecovery Management y haga clic en **Next**.
- 5 En la ventana Recovery setting window seleccione **Backup snapshot image** y haga clic en **Next**.
- 6 Seleccione el método de copia de seguridad.
  - a Elija **Backup to HDD** para guardar la imagen de la copia de seguridad en la unidad D.
  - b Elija **Backup to optical device** para guardar la imagen de la copia de seguridad en un CD o DVD.
- 7 Después de seleccionar el método de copia de seguridad, haga clic en **Next**.

Siga las instrucciones en pantalla para completar el proceso.

## Restablecer desde la copia de seguridad

Los usuarios pueden restablecer una copia de seguridad creada con anterioridad (como se indica en la sección **Crear una copia de** seguridad en el disco duro o en un CD o DVD).

- 1 Arranque el sistema en Windows XP.
- 2 Pulse **<Alt> + <F10>** para abrir la utilidad Acer eRecovery Management.
- 3 Introduzca la contraseña para continuar. La contraseña predeterminada es seis ceros.
- 4 Seleccione **Recovery actions** en la ventana de Acer eRecovery Management y haga clic en **Next**.
- 5 Seleccione la acción de restablecimiento deseada y siga las instrucciones que aparezcan en pantalla para completar el proceso de restablecimiento.



.....

**Nota:** La opción "Restore C:" sólo está disponible si hay una copia de seguridad del usuario almacenada en la unidad de disco duro (D:\). Consulte la sección **Crear una copia de** seguridad.

## Crear un CD con la imagen de fábrica

Cuando los CD System CD y Recovery CD no están disponibles, los puede crear usando esta opción.

- 1 Arranque el sistema en Windows XP.
- 2 Pulse **<Alt> + <F10>** para abrir la utilidad Acer eRecovery Management.
- 3 Introduzca la contraseña para continuar. La contraseña predeterminada es seis ceros.
- 4 Seleccione **Recovery settings** en la ventana de Acer eRecovery Management y haga clic en **Next**.
- 5 En la ventana de Recovery settings seleccione **Burn image to disk** y haga clic en **Next**.
- 6 En la ventana Burn image to disk, seleccione **1. Factory default image** o **2. Application CD** y haga clic en **Next**.
- 7 Siga las instrucciones en pantalla para completar el proceso.



.....

**Nota:** Seleccione **1. Factory default image** si desea grabar un disco de arranque que contenga el sistema operativo del ordenador tal como estaba cuando salió de fábrica. Si desea tener un disco cuyo contenido se pueda examinar y en el que pueda instalar aplicaciones y controladores, seleccione **2. Application CD** (este disco no será de arranque).

## Reinstalar el software incluido sin CD

Acer eRecovery Management almacena software precargado internamente para reinstalar controladores y aplicaciones con más facilidad.

- 1 Arranque el sistema en Windows XP.
- 2 Pulse **<Alt> + <F10>** para abrir la utilidad Acer eRecovery Management.
- 3 Introduzca la contraseña para continuar. La contraseña predeterminada es seis ceros.
- 4 Seleccione **Recovery actions** en la ventana de Acer eRecovery Management y haga clic en **Next**.
- 5 En la ventana de Recovery settings seleccione **Reinstall applications/drivers** y haga clic en **Next**.
- 6 Seleccione el controlador o aplicación deseados y siga las instrucciones que aparezcan en pantalla para reinstalar.

Al iniciarlo la primera vez, Acer eRecovery Management prepara todo el software necesario, por lo que la ventana de contenido del software puede tardar unos segundos en aparecer.

## Cambiar la contraseña

Acer eRecovery Management y Acer disk-to-disk recovery están protegidas con una contraseña que el usuario puede cambiar. Siga los pasos descritos a continuación para cambiar la contraseña de Acer eRecovery Management.

- 1 Arranque el sistema en Windows XP.
- 2 Pulse **<Alt> + <F10>** para abrir la utilidad Acer eRecovery Management.
- 3 Introduzca la contraseña para continuar. La contraseña predeterminada es seis ceros.
- 4 Seleccione **Recovery settings** en la ventana de Acer eRecovery Management y haga clic en **Next**.
- 5 En la ventana Recovery settings seleccione **Password: Change Acer eRecovery Management password** y haga clic en **Next**.
- 6 Siga las instrucciones en pantalla para completar el proceso.



**Nota:** Si el sistema falla, y no arranca en Windows, puede ejecutar Acer disk-to-disk recovery para reestablecer la imagen de fábrica en modo DOS.

# Resolución de problemas

Este capítulo explica cómo resolver los problemas más comunes del ordenador. Si tiene algún problema, lea esta sección antes de llamar a un técnico. Las soluciones a problemas más serios requieren que se abra el ordenador. No lo abra por su cuenta. Consulte a su distribuidor o a un centro de asistencia autorizado para obtener ayuda.

## Consejos para la resolución de problemas

Este ordenador portátil dispone de un diseño avanzado que presenta informes de mensajes de error en la pantalla para ayudarle a solucionar problemas.

Si el sistema informa de un mensaje de error o se produce un síntoma de error, consulte la sección "Mensajes de error". Si el problema no puede resolverse, póngase en contacto con su proveedor. Consulte **"Asistencia técnica" en la página 53**.

## Mensaje de error

Si recibe un mensaje de error, anote el mensaje y aplique las medidas correctivas necesarias. La tabla siguiente enumera los mensajes de error en orden alfabético junto con las medidas recomendadas.

Mensaje de error	Medida correctiva
CMOS battery bad	Póngase en contacto con su proveedor o con un centro de servicio de asistencia autorizado.
CMOS checksum error	Póngase en contacto con su proveedor o con un centro de servicio de asistencia autorizado.
Disk boot failure	Inserte un disquete (de arranque) del sistema en la disquetera (A:) y pulse <b>&lt;Enter&gt;</b> para reiniciar.
Equipment configuration error	Pulse <b>&lt;F2&gt;</b> (durante el POST) para entrar en la utilidad BIOS y pulse <b>Exit</b> en la utilidad BIOS para reiniciar el ordenador.
Hard disk 0 error	Póngase en contacto con su proveedor o con un centro de servicio de asistencia autorizado.
Hard disk 0 extended type error	Póngase en contacto con su proveedor o con un centro de servicio de asistencia autorizado.
I/O parity error	Póngase en contacto con su proveedor o con un centro de servicio de asistencia autorizado.

Mensaje de error	Medida correctiva
Keyboard error or no keyboard connected	Póngase en contacto con su proveedor o con un centro de servicio de asistencia autorizado.
Keyboard interface error	Póngase en contacto con su proveedor o con un centro de servicio de asistencia autorizado.
Memory size mismatch	Pulse <F2> (durante el POST) para entrar en la utilidad BIOS y pulse <b>Exit</b> en la utilidad BIOS para reiniciar el ordenador.

Si sigue teniendo problemas tras aplicar las medidas correctivas, póngase en contacto con su proveedor o con el centro de asistencia autorizado para obtener ayuda. Algunos problemas pueden resolverse utilizando la utilidad BIOS.



# Avisos de seguridad y normas

## Cumplimiento de las directrices ENERGY STAR

Como socio de ENERGY STAR, Acer Inc., ha determinado que este producto cumple con las directrices ENERGY STAR para un uso eficiente de la energía.

## Declaración de la FCC

Este dispositivo ha sido probado y se ha verificado que cumple con los límites para un dispositivo digital de Clase B, de acuerdo con la Parte 15 de las Reglamentaciones de la FCC. Estos límites han sido establecidos para proveer una protección razonable contra las interferencias perjudiciales cuando el equipo se utiliza en una instalación residencial. Este equipo genera, utiliza, y puede radiar energía de radiofrecuencia y, de no ser instalado y utilizado de acuerdo con las instrucciones, puede causar interferencias perjudiciales con las comunicaciones por radio.

Sin embargo, no hay garantía alguna de que no habrá interferencias en una instalación en particular. Si este equipo causa interferencia con la recepción de radio o televisión, lo cual puede determinarse apagando y volviendo a encender el equipo, aconsejamos al usuario que trate de corregir la interferencia utilizando uno de los siguientes procedimientos:

- Reoriente o cambie de lugar la antena receptora.
- Aumente la separación entre el equipo y el receptor.
- Conecte el equipo a una toma de corriente que forme parte de un circuito diferente del circuito al cual esté conectado el receptor.
- Consulte al representante o a un técnico de radio / televisión para obtener ayuda.

## Aviso: cables blindados

Todas las conexiones a otros dispositivos informáticos deben efectuarse utilizando cables blindados para mantener los requisitos de las normas de la FCC.

## Aviso: dispositivos periféricos

Solamente los dispositivos periféricos (dispositivos de entrada / salida, terminales, impresoras, etc.) certificados, que cumplan con los límites de la Clase B, pueden conectarse a este equipo. El funcionamiento con periféricos no certificados puede causar interferencia con la recepción de radio y TV.

## Precaución

Los cambios o modificaciones no aprobados expresamente por el fabricante pueden invalidar la autorización del usuario para utilizar este ordenador, concedida por la Federal Communications Commission (Comisión Federal de Comunicaciones).

## Condiciones de funcionamiento

Este dispositivo cumple con la Parte 15 de las normas de la FCC.

El funcionamiento está sujeto a las dos condiciones siguientes: (1) este dispositivo no puede causar interferencias perjudiciales y (2) este dispositivo debe aceptar todas las interferencias que reciba, incluido las interferencias que pueden afectar su funcionamiento normal.

## Declaración de conformidad para países de la UE

Por la presente, Acer declara que esta serie de ordenadores portátiles cumple con los requisitos básicos y otras disposiciones relevantes de la Directiva 1999/5/CE. (Visite <http://global.acer.com/products/notebook/reg-nb/index.htm> para acceder a documentación detallada.)

## Notas acerca del Módem

### TBR 21

Este equipo ha sido aprobado [Council Decision 98/482/EC - "TBR 21"] para la conexión de un solo terminal a la red telefónica conmutada (PSTN). Sin embargo, debido a diferencias entre las PSTN disponibles en cada país, la aprobación no garantiza plenamente un funcionamiento correcto en todos los puntos de terminación PSTN. En caso de problemas, póngase en contacto con el proveedor del equipo.

## Lista de países aplicables

Los países miembros de la UE en mayo de 2004 son: Bélgica, Dinamarca, Alemania, Grecia, España, Francia, Irlanda, Italia, Luxemburgo, Países Bajos, Austria, Portugal, Finlandia, Suecia, Reino Unido, Estonia, Letonia, Lituania, Polonia, Hungría, República Checa, República Eslovaca, Eslovenia, Chipre y Malta. Además de los países de la Unión Europea, también se permite el uso en Noruega, Suiza, Islandia y Liechtenstein. Este dispositivo debe utilizarse de acuerdo con las reglamentaciones y restricciones del país de uso. Para más información, póngase en contacto con el organismo regulador del país de uso.

## Declaración de conformidad LÁSER

La unidad de CD o DVD utilizada con este ordenador es un producto láser.  
La etiqueta de clasificación de la unidad de CD o DVD (abajo) se encuentra en la unidad.

CLASS 1 LASER PRODUCT

PRECAUCIÓN: INVISIBLE LASER RADIATION WHEN OPEN. AVOID EXPOSURE TO BEAM.

APPAREIL A LASER DE CLASSE 1 PRODUIT

LASERATTENTION: RADIATION DU FAISCEAU LASER INVISIBLE EN CAS D'OUVERTURE. EVITER TOUTE EXPOSITION AUX RAYONS.

LUOKAN 1 LASERLAITE LASER KLASSE 1

VORSICHT: UNSICHTBARE LASERSTRAHLUNG, WENN ABDECKUNG GEÖFFNET NICHT DEM STRAHLL AUSSETZEN.

PRODUCTO LÁSER DE LA CLASE I

ADVERTENCIA: RADIACIÓN LÁSER INVISIBLE AL SER ABIERTO. EVITE EXPONERSE A LOS RAYOS.

ADVARSEL: LASERSTRÅLING VEDÅBNING SE IKKE IND I STRÅLEN.

VARO! LAVATTAESSA OLET ALTTINA LASERSÄTEILYLLE.

VARNING: LASERSTRÅLNING NÄR DENNA DEL ÄR ÖPPNAD ÄLÅ TUIJOTA SÄTEESEENSTIRRA EJ IN I STRÅLEN.

VARNING: LASERSTRÅLNING NÄR DENNA DEL ÄR ÖPPNADSTIRRA EJ IN I STRÅLEN.

ADVARSEL: LASERSTRÅLING NÄR DEKSEL ÅPNESSTIRR IKKE INN I STRÅLEN.

## Declaración de píxeles de la unidad LCD

La unidad LCD está fabricada con técnicas de manufactura de alta precisión. Sin embargo, es posible que algunos píxeles fallen o se muestren como puntos negros o rojos. Esto no afecta a la imagen grabada y no constituye mal funcionamiento.

## Aviso de protección de copyright de Macrovision

Este producto incorpora tecnología de protegida por copyright, regulada por patentes norteamericanas y otros derechos de propiedad intelectual. La utilización de esta tecnología protegida por copyright debe ser autorizada por Macrovision Corporation y se destina a usos para visualización doméstica y otros usos de visualización limitados, salvo que Macrovision Corporation autorice otra cosa. Queda expresamente prohibido el desmontaje y el uso de ingeniería inversa.

## Aviso sobre normas aplicables a dispositivos de radio



.....  
**Nota:** la siguiente información reglamentaria se aplica únicamente a modelos con LAN inalámbrica y/o Bluetooth.

## General

Este producto cumple con los estándares de seguridad y radiofrecuencia de cualquier país o región en los que se haya aprobado el uso de la tecnología inalámbrica. En función de la configuración, este producto puede incorporar dispositivos de radio inalámbricos (como módulos de LAN inalámbrica o Bluetooth). La siguiente información se aplica a productos con dichos dispositivos.

## Unión Europea (UE)

Este dispositivo cumple con los requisitos esenciales de las Directivas del Consejo Europeo enumeradas a continuación:

Directiva 73/23/CEE sobre baja tensión

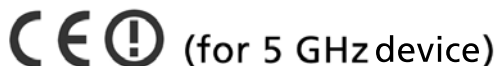
- **EN 60950-1**

Directiva 89/336/CEE sobre compatibilidad electromagnética (EMC)

- **EN 55022**
- **EN 55024**
- **EN 61000-3-2/-3**

Directiva 99/5/CE sobre equipos de terminales de radio y telecomunicaciones (R&TTE)

- **Art.3.1a) EN 60950-1**
- **Art.3.1b) EN 301 489 -1/-17**
- **Art.3.2) EN 300 328-2**
- **Art.3.2) EN 301 893 \*aplicable sólo a 5 GHz**



### Lista de países aplicables

Los países miembros de la UE en mayo de 2004 son: Bélgica, Dinamarca, Alemania, Grecia, España, Francia, Irlanda, Italia, Luxemburgo, Países Bajos, Austria, Portugal, Finlandia, Suecia, Reino Unido, Estonia, Letonia, Lituania, Polonia, Hungría, República Checa, República Eslovaca, Eslovenia, Chipre y Malta. Además de los países de la Unión Europea, también se permite el uso en Noruega, Suiza, Islandia y Liechtenstein. Este dispositivo debe utilizarse de acuerdo con las reglamentaciones y restricciones del país de uso. Para más información, póngase en contacto con el organismo regulador del país de uso.

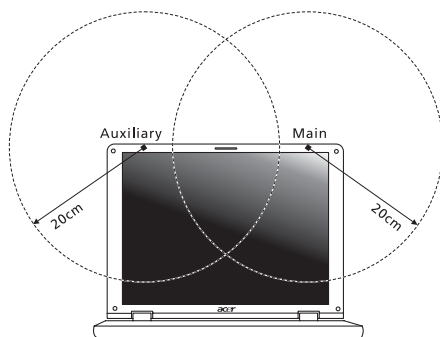
## Requisito de seguridad RF de la FCC

La potencia radiada por el módulo de tarjeta LAN inalámbrica Mini PCI/Mini y la tarjeta Bluetooth está muy por abajo de los límites de exposición a radiofrecuencias de la FCC. Sin embargo, el ordenador portátil se debe utilizar de modo que se reduzca el potencial de contacto humano durante el funcionamiento normal, del modo descrito a continuación:

- 1 Los usuarios deben seguir las instrucciones de seguridad contra radiofrecuencias en dispositivos inalámbricos incluidas en el manual del usuario de cada uno de estos dispositivos.



**Precaución:** Para cumplir con los requisitos de conformidad relativos a la exposición a radio frecuencias de la FCC, mantenga siempre una distancia de separación de 20 cm (8 pulgadas) como mínimo entre la antena de la tarjeta Mini PCI/Mini de la LAN inalámbrica integrada en la sección de la pantalla y las personas.



**Nota:** El adaptador Mini PCI/Mini inalámbrico Acer implementa la función de diversidad de transmisión. Esta función no emite frecuencias de radio simultáneamente desde ambas antenas. Los usuarios seleccionan una de las antenas automática o manualmente para garantizar una radiocomunicación de buena calidad.

- 2 Este dispositivo está restringido para su uso en interiores debido a su funcionamiento dentro del rango de frecuencia de 5,15 a 5,25 GHz. La FCC exige que este producto se utilice en interiores para el rango de frecuencia de 5,15 a 5,25 GHz para reducir las posibles interferencias perjudiciales en sistemas Mobile Satellite de canal propio.
- 3 Los radares de alta potencia están asignados como usuarios primarios de las bandas de 5,25 a 5,35 GHz y de 5,65 a 5,85GHz. Estas estaciones de radares pueden provocar interferencias con este dispositivo y dañarlo.
- 4 La instalación inadecuada o el uso no autorizado pueden causar interferencias perjudiciales a las radiocomunicaciones. Asimismo, la manipulación de la antena interior anulará la certificación de la FCC y la garantía.

## Canadá - Dispositivos de radiocomunicación de baja potencia exentos de licencia (RSS-210)

- a Información general  
El funcionamiento está sujeto a las dos condiciones siguientes:
    1. Este dispositivo no puede causar interferencias y
    2. este dispositivo debe aceptar todas las interferencias que reciba, incluidas las interferencias que pueden afectar su funcionamiento normal.
  - b Funcionamiento en la banda de 2,4 GHz  
Para evitar interferencias de radio respecto del servicio bajo licencia este dispositivo se ha destinado para el uso interior y su instalación en el exterior está sujeta a licencia.
  - c Funcionamiento en la banda de 5 GHz
- El dispositivo para la banda 5150-5250 MHz es sólo para el uso interior, para reducir las posibles interferencias perjudiciales en sistemas Mobile Satellite de canal propio.
  - Los radares de alta potencia están asignados como usuarios primarios (tienen prioridad) de 5250-5350 MHz y 5650-5850 MHz y estos radares podrían provocar interferencias y daños en dispositivos LELAN (red de área local exenta de licencia).

## Federal Communications Commission Declaration of Conformity

This device complies with Part 15 of the FCC Rules. Operation is subject to the following two conditions: (1) This device may not cause harmful interference, and (2) This device must accept any interference received, including interference that may cause undesired operation.

The following local manufacturer/importer is responsible for this declaration:

Product name:	Notebook PC
Model number:	MS2195
Machine type:	Aspire 9420/9410/7110
SKU number:	Aspire 942xxx/941xxx/711xxx ("x" = 0 - 9, a - z, or A - Z)
Name of responsible party:	Acer America Corporation
Address of responsible party:	2641 Orchard Parkway San Jose, CA 95134 USA
Contact person:	Mr. Young Kim
Tel:	408-922-2909
Fax:	408-922-2606



## Declaration of Conformity for CE Marking

Name of manufacturer: Beijing Acer Information Co., Ltd.  
 Address of manufacturer: Huade Building, No.18, ChuangYe Rd.  
 ShangDi Zone, HaiDian District Beijing PRCE marking  
 Contact person: Mr. Easy Lai  
 Tel: 886-2-8691-3089  
 Fax: 886-2-8691-3000  
 E-mail: easy\_lai@acer.com.tw  
 Declares that product: Notebook PC  
 Trade name: Acer  
 Model number: MS2195  
 Machine type: Aspire 9420/9410/7110  
 SKU number: Aspire 942xxx/941xxx/711xxx ("x" = 0 - 9, a - z, or A - Z)

Is in compliance with the essential requirements and other relevant provisions of the following EC directives.

Reference no.	Title
89/336/EEC	Electromagnetic Compatibility (EMC directive)
73/23/EEC	Low Voltage Directive (LVD)
1999/5/EC	Radio & Telecommunications Terminal Equipment Directive (R&TTE)

The product specified above was tested conforming to the applicable Rules under the most accurate measurement standards possible, and all the necessary steps have been taken and are in force to assure that production units of the same product will continue to comply with these requirements.

*Easy Lai*  
 Easy Lai, Director  
 Regulation Center  
 Environment & Safety

07/2006

Date

## LCD panel ergonomic specifications

Design viewing distance	500 mm
Design inclination angle	0.0°
Design azimuth angle	90.0°
Viewing direction range class	Class IV
Screen tilt angle	85.0°
Design screen illuminance	<ul style="list-style-type: none"> <li>• Illuminance level: [250 + (250cos<math>\alpha</math>)] lx where <math>\alpha = 85^\circ</math></li> <li>• Color: Source D65</li> </ul>
Reflection class of LCD panel (positive and negative polarity)	<ul style="list-style-type: none"> <li>• Ordinary LCD: Class I</li> <li>• Protective or Acer CrystalBrite™ LCD: Class III</li> </ul>
Image polarity	Both
Reference white:	<ul style="list-style-type: none"> <li>• Yn</li> </ul>
Pre-setting of luminance and color temperature @ 6500K (tested under BM7)	<ul style="list-style-type: none"> <li>• u'n</li> <li>• v'n</li> </ul>
Pixel fault class	Class II

# Índice

memoria  
 Instalación 72

**A**  
 acceso a medios  
     indicador encendido 27  
 Adaptador de CA  
     Cuidado x  
 Administrador de Computadora  
 Notebook  
     tecla de acceso directo 33  
 altavoces  
     Resolución de problemas 51  
     tecla de acceso directo 33  
 audio 37  
     ajuste del volumen 37  
     Resolución de problemas 51

**B**  
 batería  
     Cuidado xi  
 BIOS utility 42  
 Bloq mayús 31  
     indicador encendido 27  
 Bloq Núm 31  
     indicador encendido 27  
 brillo  
     teclas de acceso directo. 34

**C**  
 CD-ROM  
     Expulsión 36  
     Expulsión manual 51  
     Resolución de problemas 51  
 computer  
     features 46  
 conexiones  
     red 70  
 contraseñas 67  
     tipos 67  
 Cuidado  
     Adaptador de CA x  
     batería xi  
     ordenador x

**D**  
 DVD 74

**E**  
 Euro 35

**F**  
 FAQ. Preguntas frecuentes

**I**  
 impresora paralela  
     Resolución de problemas 51  
 indicadores de estado 27

**L**  
 Launch Manager  
     Utilidad 48  
 LEDs 27  
 Limpieza  
     ordenador xi  
 luces indicadoras 27

**M**  
 Mensaje  
     error 79  
 Mensaje de error 79  
 módem 69  
 Modo hibernación  
     tecla de acceso directo 33

**O**  
 ordenador  
     Apague x  
     Computadora:Llevar a casa 64  
     Computadora:Viajes locales 65  
     Cuidado x  
     desconexión 63  
     Desplazamientos 63  
     funciones 15  
     indicador encendido 16, 17, 27  
     Indicadores 27  
     Limpieza xi  
     Resolución de problemas 79  
     seguridad 67  
     teclados 31  
     Viajes internacionales 66  
     Viajes locales 65

**P**  
 Panel táctil 29  
     tecla de acceso directo 33

uso 29– 30

pantalla

- Resolución de problemas 50
- teclas de acceso directo. 33

películas DVD

- Reproducción 74

Preguntas

- Ubicación para usar el módem 52

Preguntas frecuentes 50

problemas

- Inicio 50

problemas, 50

- CD-ROM 51
- impresora paralela 51
- pantalla 50
- Resolución de problemas 79
- teclado 51

puertos 69

## R

red 70

Resolución de problemas 79

- consejos 79

## S

scroll lock 31

seguridad

- bloqueo de teclado 36, 67
- CD o DVD 83
- contraseñas 67
- Declaración de la FCC 81

soporte

- Información 53

## T

tarjeta PC 71

- Expulsión 71
- Inserción 71

teclado 31

- Resolución de problemas 51
- teclado numérico integrado 31
- teclas de acceso directo. 33
- teclas de bloqueo 31
- Teclas de Windows 32

teclado numérico

- integrado 31

teclas de acceso directo. 33

Teclas de Windows 32

## U

Universal Serial Bus 70

Utilidad

- Launch Manager 48

utilidad BIOS 73

## V

Viajes

- Viajes:Locales 65
- vuelos internacionales 66

vista

- derecha 18
- frontal 18
- izquierda 18
- trasera 19

vista frontal 17

vista izquierda 17

volumen

- ajuste 37