

Aspire 9420/9410/7110 -sarja

Käyttöohjekirja

Tekijänoikeudet © 2006. Acer Incorporated.
Kaikki oikeudet pidätetään.

Aspire 9420/9410/7110 –sarja Käyttöohjekirja
Ensimmäinen julkistus: 07/2006

Näihin tietoihin saattaa tulla muutoksia ja muutosten tekijä ei ole vastuussa muutoksista ilmoittamisesta. Tällaiset muutokset tulevat käyttöohjeen uusiin painoksiin tai lisädokumentteihin ja -julkaisuihin. Emme myönnä ohjeiden sisällölle minkäänlaista takuuta emmekä takaa niiden soveltuvuutta mihinkään erityiseen tarkoitukseen.

Merkitse tietokoneen mallinumero, sarjanumero, ostopäivämäärä ja ostopaikan tiedot alla oleviin kenttiin. Sarja- ja mallinumero löytyvät tietokoneessa olevasta tarrasta. Jos otat meihin yhteyttä, ota valmiiksi koneen sarja- ja mallinumero sekä ostopaikan tiedot.

Mitään osaa tästä julkaisusta ei saa kopioida, tallentaa tai lähettää sähköisesti, mekaanisesti, kopiaimalla, tallentamalla tai millään muulla keinolla ilman Acer Incorporatedin etukäteen antamaa kirjallista lupaa.

Aspire 9420/9410/7110 –sarjan Kannettava tietokone

Mallinumero: _____

Sarjanumero: _____

Ostopäivämäärä: _____

Ostopaikka: _____

Tuotemerkki Acer ja Acer-logo ovat Acer Incorporated:in rekisteröimiä tavaramerkkejä. Muiden yritysten omistamia tuote- ja tavaramerkkejä on käytetty vain tunnistustarkoituksiin ja oikeudet niihin kuuluvat niiden omistajille.

Tietoja turvallisuuttasi ja mukavuuttasi varten

Tärkeitä turvallisuusohjeita

Lue nämä ohjeet huolellisesti. Säästä ohjeet tulevaisuutta varten. Säilytä tämä asiakirja tulevaa käyttöä varten. Noudata kaikkia laitteeseen merkittyjä määräyksiä ja ohjeita.

Tuotteen sammuttaminen ennen puhdistamista

Irrota laite pistorasiasta ennen sen puhdistamista. Älä käytä puhdistukseen nestemäisiä pesuaineita. Puhdista laite kostealla rievulla.

Varoitus

- Älä käytä tätä laitetta veden läheisyydessä.
- Älä aseta tätä laitetta epätasaiselle tai epävakaalle alustalle. Laite saattaa pudota ja vahingoittua. Laite saattaa vaurioitua pudotessaan.
- Laitteen kotelossa olevat aukot on tarkoitettu turvaamaan riittävä ilmankierto ja jäähdytys laitteelle. Aukkoja ei saa peittää tai tukkia. Laitetta ei saa asettaa pehmeällä pinnalle, kuten sohvalle, matolle tai sängylle, koska aukot saattavat mennä tukkoon. Laitetta ei saa asettaa lämpöpatterin tai muun kuuman esineen päälle, jos riittävästä tuuleutuksesta ei ole huolehdittu.
- Älä työnnä laitteen kotelon aukkoihin mitään, koska vieraat esineet saattavat aiheuttaa oikosulun tai tulipalon kotelon sisällä. Älä kaada laitteen päälle nesteitä.
- Sisäisten komponenttien vaurion välttämiseksi ja estääksesi akun vuotamisen älä aseta laitetta tarisevälle pinnalle.

Sähkötehon käyttäminen

- Laitteen käyttöjännitteen on oltava tyyppikilven mukainen. Jos et ole varma käyttöjännitteestä, varmista asia sähköyhtiöltä tai laitteen myyjältä.
- Älä aseta mitään verkkojohdon päälle. Älä aseta johtoa paikkaan, missä sen yli kävellään.
- Jos käytät jatkojohtoa, varmista, että jatkojohto kestää laitteen ottaman virran. Varmista myös, että virransyötön sulake kestää kaikkien pistorasiaan kytkettyjen laitteiden ottaman virran.
- Älä ylikuormita virtalähtöä, liitinkiskoja tai pistorasiaa laittamalla kiinni liian monta laitetta. Järjestelmän kokonaiskuorma ei saa ylittää 80% haaroitusjohdon nimellisarvosta. Jos liitinkiskoja käytetään, kuorma ei saa ylittää 80% liitinkiskon tulon nimellisarvosta.

- Tämä tuotteen AC-adapteri on varustettu kolmejohtimisella maadoitetulla pistotulppalla. Pistotulppa sopii vain maadoitettuun liitäntärasiaan. Varmista, että liitäntärasia on kunnolla maadoitettu ennen AC-adapterin pistotulpan sisään laittamista. Älä laita pistotulppaa sisään maadoittamattomaan liitäntärasiaan. Ota yhteys sähkömieheen yksityiskohtaisia neuvoja tarvitessasi.



.....

Varoitus! Maadoituspiikki on varmistus. Käyttämällä liitäntärasiaa, jota ei ole oikein maadoitettu, voi johtaa sähköiskuun ja/tai vahinkoon.



.....

Ohje: Maadoituspiikki tarjoaa myös hyvän suojauksen odottamattomalta kohinalta, jota tuottavat muut lähellä olevat sähkölaitteet, jotka saattavat häiritä tämän tuotteen suorituskykyä.

- Käytä vain oikeantyyppisiä verkkojohtoja (toimitettu varustelaatikossa). Verkkojohdon tulee olla irrotettavaa tyyppiä: UL-luetteloitu/CSA-hyväksytty, tyyppi SPT-2, vähintään 7 A 125V, VDE-hyväksyntä tai vastaava. Suurin pituus on 4,6 metriä (15 jalkaa).

Tuotepalvelut

Älä yritä huoltaa laitetta itse, koska kotelon avaaminen paljastaa jännitteellisiä ja helposti vaurioituvia osia. Anna huolto aina asiantuntijoiden tehtäväksi.

Ilrrota laitteen verkkojohto ja toimita se huoltoon seuraavissa tapauksissa:

- Verkkojohto tai pistotulppa on viallinen tai palanut.
- Jos laitteen päälle on kaatunut nestettä.
- Jos laite on jäänyt sateeseen tai kastunut.
- Jos laite ei toimi oikein, vaikka käyttöohjeita on noudatettu. Älä yritä tehdä siihen muita kuin käyttöohjekirjassa kuvattuja säätöjä. Muiden säätöjen muuttaminen saattaa vaurioittaa laitetta ja hankaloittaa laitteen huoltoa. Muiden kuin käyttöohjekirjassa kuvattujen säätöjen tekeminen saattaa aiheuttaa laitteen vakavan vaurioitumisen.
- Jos laite on pudonnut tai sen kotelo on vaurioitunut.
- Jos laitteen suorituskyky muuttuu huomattavasti osoittaen sen tarvitsevan huoltoa.



.....

Ohje: Älä yritä tehdä siihen muita kuin käyttöohjekirjassa kuvattuja säätöjä. Muiden säätöjen muuttaminen saattaa vaurioittaa laitetta ja hankaloittaa laitteen huoltoa. Muiden kuin käyttöohjekirjassa kuvattujen säätöjen tekeminen saattaa aiheuttaa laitteen vakavan vaurioitumisen.

Akkuyksikön vaihtaminen

Notebook PC -sarjassa käytetään litiumakkuja. Vaihda akku samantyyppiseen kuin mikä tuli tuotteen mukana. Muunlaisen akun käyttö saattaa aiheuttaa räjähdysriskin tai tulipalon.



Varoitus! Akut saattavat räjähtää, jos niitä ei käsitellä oikein. Älä yritä avata akkua tai polttaa sitä. Pidä akut lasten ulottumattomissa ja hävitä vanhat akut määräysten mukaisesti. Noudata paikallisia säädöksiä, kun hävität käytettyjä akkuja.

Puhelinlinjan turvallisuus

- Irrota puhelinkaapelit seinäpistokkeesta aina ennen tämän laitteen huoltamista tai avaamista.
- Älä käytä puhelinta (muuta kuin langallista) ukkosmyrskyn aikana. Korkea jännite saattaa kulkeutua puhelinlinjojen kautta salamoinnista johtuen.



Varoitus! Turvallisuuden vuoksi, älä käytä yhteensopimattomia osia, kun lisäät tai vaihdat komponentteja. Neuvottele jälleenmyyjäsi kanssa ostomahdollisuuksista.

Hävittämisohjeet

Hävittäessäsi tämän sähkölaitteen älä heitä sitä roskakoriin. Jotta minimoidaan saastuminen ja taataan äärimmilleen viety ympäristönsuojelu, kierrätä se. Saat lisätietoa sähköisten ja elektronisten laitteiden jätteistä (Waste from Electrical and Electronics Equipment, WEEE) koskevista säädöksistä web-sivulta <http://global.acer.com/about/environmental.htm>.



Elohopeahuomautus

Projektorit tai sähkölaitteet, joissa on LCD/CRT-monitori tai -näyttö: Tämän laitteen sisällä olevat lamput sisältävät elohopeaa ja ne täytyy kierrättää tai hävittää paikallisten, osavaltion tai kansallisten lakien mukaisesti. Lisätietoja saat elektroniikkateollisuuden liitosta osoitteesta www.eiae.org. Lampputuotteen kierrätystietoa on osoitteessa www.lamprecycle.org.



Vihjeitä ja tietoa mukavaa käyttöä varten

Tietokoneiden käyttäjät saattavat valittaa silmien rasittumisesta ja päänsärystä liian pitkän käytön jälkeen. Käyttäjät altistuvat myös fyysisille vammoille työskenneltyään useita tunteja tietokoneen ääressä. Pitkät työajat, huono ryhti, huonot työtavat, stressi, puuttelliset työolosuhteet, oma terveys ja muut tekijät lisäävät suuresti fyysisen vamman riskiä.

Vääränlainen tietokoneen käyttö saattaa johtaa karpaalitunnelioireyhtymään, sidekudostulehdukseen, jännetuppitulehdukseen tai muihin lihasrakenteiden häiriöihin. Seuraavat oireet saattavat ilmetä käsissä, ranteissa, käsivarsissa, hartioissa, niskassa tai selässä:

- tunnottomuus tai polttava tai kutittava tunne
- särky, kipu tai arkuus
- kipu, turvotus tai sykähtely
- jäykkyys tai tiukkuus
- kylmyys tai heikkous

Jos sinulla on näitä oireita tai muuta toistuvaa tai pysyvää epämukavuutta ja/tai kipua tietokoneen käytöstä, ota välittömästi yhteys lääkäriin ja kerro asiasta yrityksesi terveys- ja turvallisuusosastolle.

Seuraava osa tarjoaa vihjeitä mukavampaa tietokoneen käyttöä varten.

Mukavuusalueen löytäminen

Löydä mukavuusalueesi säätämällä näytön katselukulmaa, käyttämällä jalkatelineitä tai nostamalla istumakorkeuttasi saadaksesi mukavimman mahdollisen asennon. Katso seuraavat vihjeet:

- vältä olemasta liian kauan samassa asennossa
- vältä eteen- ja/tai taaksepäin nojaamista
- nouse ylös ja kävele säännöllisesti antaaksesi jalkalihastesi levätä
- pidä lyhyitä taukoja rentouttaaksesi niskasi ja hartiasi
- vältä lihasten tai hartioiden jännittämistä
- asenna ulkoinen näyttö, näppäimistö ja hiiri sopivasti mukavalle etäisyydelle
- jos katsot näyttöä enemmän kuin papereita, minimoi niskan rasitus asettamalla näyttö pöydän keskelle

Näön hoito

Pitkät katseluajat, vääränlaiset silmälasit tai piilolinssit, valonhohto, liiallinen huoneenvalaistus, huonosti tarkennetut näytöt, hyvin pienet kirjasimet ja matalakontrastiset näytöt saattavat rasittaa silmiäsi. Seuraava osa tarjoaa ehdotuksia silmien rasituksen vähentämiseksi.

Silmät

- Lepuuta silmiäsi usein.
- Anna silmillesi säännöllisiä taukoja katsomalla pois päin monitorista ja keskittämällä katse kaukaiseen pisteeseen.
- Räpäytä silmiä usein, jotta ne eivät kuivu.

Näyttö

- Pidä näyttö puhtaana.
- Pidä pääsi korkeammalla kuin näytön yläreuna, jotta silmät katsovat alaspäin, kun katsot näytön keskikohtaa.
- Paranna tekstin luettavuutta ja grafiikan selvyyttä säätämällä näytön kirkkaus ja/tai kontrasti mukavalle tasolle.
- Poista valonhohto ja heijastukset seuraavasti:
 - aseta näyttö sivuttain ikkunaan tai muuhun valonlähteeseen
 - minimoi huoneen valo käyttämällä verhoja tai sälekaihtimia
 - käytä lisävaloa
 - vaihda näytön katselukulmaa
 - käytä kirkasvalosuodatinta
 - käytä näyttösilmikkoo, kuten pahvinpalaa asetettuna näytön yläetureunasta ulospäin
- Vältä näytön säätämistä omituiseen katselukulmaan.
- Vältä katsomasta kirkkaita valonlähteitä, kuten avoimia ikkunoita, liian pitkiä aikoja.

Hyvien työtapojen kehittäminen

Tee tietokoneen käytöstäsi rennompaa ja tuottavampaa kehittämällä seuraavia työtapoja:

- Pidä lyhyitä taukoja säännöllisesti ja usein.
- Venyttele.
- Hengitä raitista ilmaa niin usein kuin mahdollista.
- Kuntoile säännöllisesti ja pidä yllä terveyttäsi.



.....

Varoitus! Emme suosittele tietokoneen käyttöä sohvalla tai sängyllä. Jos tämä on välttämätöntä, työskentele vain lyhyitä jaksoja, pidä taukoja säännöllisesti ja venyttele.



.....

Ohje: Jos haluat lisätietoja, katso "**Määräykset ja turvallisuusilmoitukset**" sivulta 80 AcerSystem User's Guide:ssa.

Aloitetaan perusasioista

Haluamme kiittää sinua Acerin kannettavan tietokoneen valitsemisesta liikkuvien tietokonetarpeittesi täyttämiseksi.

Ohjeet

Helpottaaksesi sinua Acer-tietokoneen käyttämisessä olemme suunnitelleet sarjan ohjekirjoja:



Ensiksikin, juliste **Aloittelijoille...** auttaa sinua tietokoneen käyttöönotossa.



Painettu **Käyttöohjekirja** esittelee uuden tietokoneesi perusominaisuudet ja -toiminnot. Lisätietoja siitä, miten tietokoneesi auttaa sinua lisäämään tuottavuutta, on annettu ohjeessa **AcerSystem User's Guide**. Tässä ohjeessa on yksityiskohtaiset ohjeet järjestelmätoiminnoista, tietojen palauttamisesta, tietokoneen laajentamisesta ja ongelmanratkaisusta. Siinä on myös annettu yleisiä ohjeita, tietoja takuusta sekä turvallisuusohjeita. Se on saatavana Portable Document Format (PDF) –muodossa ja se on jo asennettu tietokoneellesi. Voit avata sen noudattamalla seuraavia ohjeita:

- 1 Napsauta **Käynnistä, Kaikki ohjelmat, AcerSystem**.
- 2 Napsauta **AcerSystem User's Guide**.

Ohje: Jotta voit katsella käyttöohjekirjaa, Adobe Readerin on oltava asennettu. Jos Adobe Reader ei ole asennettu, sen asennus käynnistyy ennen **AcerSystem User's Guide** avaamista. Noudata näytölle tulevia ohjeita, kunnes asennus on valmis. Saat lisätietoja Adobe Readerin asennuksesta ja käytöstä valikosta **Ohje ja tukikeskus**.

Tietokoneen peruskäyttöohjeita

Tietokoneen käynnistäminen ja sammuttaminen

Tietokone kytetään päälle painamalla ja vapauttamalla LCD-näytön alla helppokäynnistyspainikkeiden vieressä olevan virtapainikkeen. Katso lisätietoja **"Etunäkymä" sivulta 15** virtapainikkeen sijainnista.

Tietokone sammutetaan yhdellä seuraavista tavoista:

- Käytä Windowsin sammutuskomentoa
Napsauta **Käynnistä, Sammuta tietokone**, ja lopuksi **Sammuta**.
- Käytä virtapainiketta
Voit sammuttaa tietokoneen myös sulkemalla kannen tai painamalla valmiustila **<Fn> + <F4>**.



Ohje: Jos tietokone ei sammu normaalisti, paina virtapainiketta yli neljän sekunnin ajan ja näin tietokone sammuu. Jos sammutat tietokoneen ja haluat käynnistää sen uudelleen, odota sammuttamisen jälkeen vähintään kahden sekunnin ajan ennen virran uudelleenkytkemistä.

Tietokoneen hoito

Tietokoneesi toimii hyvin, jos pidät siitä huolta.

- Älä jätä tietokonetta suoraan auringonpaisteeseen. Älä aseta sitä lämmönlähteen, kuten lämpöpatterin läheisyyteen.
- Älä altista tietokonetta alle 0 °C (32 °F) tai yli 50 °C (122 °F) lämpötiloihin.
- Älä altista tietokonetta magneettikentille.
- Älä altista tietokonetta sateelle tai kosteudelle.
- Älä kaada vettä tai muuta nestettä tietokoneen päälle.
- Älä altista tietokonetta tärinälle tai iskuille.
- Älä altista tietokonetta pölylle tai lialle.
- Älä koskaan aseta esineitä tietokoneen päälle.
- Älä läimäytä tietokoneen kantta kiinni voimakkaasti.
- Älä aseta tietokonetta epätasaiselle pinnalle.

Verkkolaitteen hoito

Tässä on muutamia verkkolaitteen hoitoon liittyviä ohjeita:

- Älä kytke verkkolaitetta mihinkään muuhun laitteeseen.
- Älä astu verkkojohdon päälle tai aseta sen päälle painavia esineitä. Asenna kaapelit niin, etteivät ne tartu jalkoihin tai altistu kulutukselle.
- Irrottaessasi verkkojohtoa älä vedä johdosta vaan pistotulpasta.
- Jos käytät jatkojohtoa, varmista, että johto kestää verkkolaitteen ja tietokoneen kuormituksen. Varmista myös, että kokonaiskuormitus ei ylitä sulakkeen kokoa.

Akun hoitaminen

Seuraavassa on muutamia akun hoitoon liittyviä ohjeita:

- Vaihda akut samanlaisiin akkuihin niitä vaihtaessasi. Sammuta tietokone ennen akun irrotusta.
- Älä avaa akkua. Pidä se lasten ulottumattomissa.
- Hävitä vanhat akut määräysten mukaisesti. Kierrätä kaikki kierrätettävä materiaali.

Puhdistaminen ja huolto

Noudata seuraavia ohjeita puhdistaessasi tietokonetta:

- 1 Sammuta tietokone ja poista akkuyksikkö.
- 2 Irrota verkkolaite.
- 3 Käytä pehmeää ja kosteaa pyyhettä. Älä käytä puhdistusaineita.

Jos seuraavia oireita ilmenee:

- tietokone on pudonnut tai sen runko on vaurioitunut;
- tietokone ei toimi normaalisti

Katso lisätietoja kohdasta **"Usein kysyttyjä kysymyksiä" sivulta 48.**

Sisällysluettelo

Tietoja turvallisuuttasi ja mukavuuttasi varten	iii
Tärkeitä turvallisuusohjeita	iii
Hävittämisohjeet	v
Vihjeitä ja tietoa mukavaa käyttöä varten	vi
Aloitetaan perusasioista	viii
Ohjeet	viii
Tietokoneen peruskäyttöohjeita	viii
Tietokoneen käynnistäminen ja sammuttaminen	viii
Tietokoneen hoito	ix
Verkkolaitteen hoito	ix
Akun hoitaminen	x
Puhdistaminen ja huolto	x
Acer Empowering Technology	1
Empowering Technology -salasana	1
Acer eDataSecurity Management	
(valituissa malleissa)	2
Acer eLock Management	3
Acer ePerformance Management	5
Acer eRecovery Management	6
Acer eSettings Management	8
Acer eNet Management	
(valituissa malleissa)	9
Acer ePower Management	11
Acer ePresentation Management	14
Tutustuminen Acerin kannettavaan tietokoneeseen	15
Etunäkymä	15
Etunäkymä suljettuna	16
Vasen näkymä	17
Oikea näkymä	18
Taustanäkymä	18
Pohjanäkymä	19
Määrittelyt	20
Ilmaisimet	26
Helppokäynnistyspainikkeet	27
Kosketusalusta	28
Perusasiat kosketusalustasta	28
Näppäimistön käyttö	30
Lukitusnäppäimet ja sulautettu numeerinen näppäinryhmä	30
Windows-näppäimet	31
Pikavalintanäppäimet	32
Erikoisnäppäimet	34
Optisen (CD- tai DVD-) levyaseman kelkan ulostyöntäminen	35
Tietokoneen turvalukon käyttäminen	35
Ääni	36
Äänenvoimakkuuden säätö	36
Acer OrbiCam	37
Acer OrbiCam:in kierto	
(vain 1,3 megapikselin kameramalleille)	38

Acer OrbiCam:in asetusten muuttaminen	38
Valokuvan ottaminen ja videon tallentaminen	40
Acer OrbiCam:in käyttö web-kamerana	41
Acer VisageON - käyttöönotto	
(vain 1,3 megapikselin kameramalleille)	41
Järejstelmätarvikkeiden käyttäminen	44
Acer GridVista	
(yhteensopiva kaksoisnäytön kanssa)	44
Launch Manager	46
Norton AntiVirus	47
Usein kysyttyjä kysymyksiä	48
Yhteyden ottaminen huoltoon	51
Kansainvälinen takuu	
"International Travelers Warranty" (ITW)	51
Ennen yhteydenottoa	51
Acer Arcade	52
Sisällön löytäminen ja toistaminen	53
Asetukset	53
Arcaden ohjaus	54
Navigation controls (Navigointitoiminnot)	54
Toiston ohjaus	55
Virtuaalinäppäimistö	55
Taustatila	56
Cinema (Elokuva)	56
Asetukset	57
Album (Albumi)	57
Kuvien muokkaaminen	58
Diaesityksen asetukset	58
Video	58
Videotiedoston toistaminen	59
Kuvankaappaus	59
Videon muokkaus	59
Music (Musiikki)	60
Tee DVD-levyjä	60
CD-/DVD-levyn tekeminen	61
Kannettavan PC:n mukaan ottaminen	62
Tietokoneen irrottaminen pöytätietoneesta	62
Tietokoneen siirtäminen	62
Tietokoneen valmistelu	62
Mitä viedä kokouksiin	63
Tietokoneen vieminen kotiin	63
Tietokoneen valmistelu	63
Mitä ottaa mukaan	63
Erikoista huomioitavaa	64
Kotitoimiston rakentaminen	64
Tietokoneen ottaminen mukaan matkalle	64
Tietokoneen valmistelu	64
Mitä ottaa mukaan	64
Erikoista huomioitavaa	65

Tietokoneen ottaminen mukaan kansainväliselle matkalle	65
Tietokoneen valmistelu	65
Mitä ottaa mukaan	65
Erikoista huomioitavaa	65
Tietokoneen suojaaminen	66
Tietokoneen turvalukon käyttäminen	66
Salasanojen käyttö	66
Salasanojen syöttäminen	67
Salasanojen asettaminen	67
Tietokoneen laajentaminen	68
Liitettävyyys	68
Fax/data-modeemi	68
Sisäänrakennettu verkkotoiminto	69
USB-väylä	69
PC-korttipaikka	70
Muistin lisääminen	71
BIOS-sovellus	72
Käynnistyssekvenssi	72
Levyttä levyille -palautus käytössä	72
Salasana	72
Ohjelmiston käyttö	73
DVD-elokuvien toistaminen	73
Virranhallinta	74
Acer eRecovery Management	75
Luo varmuuskopio	75
Palauta varmuuskopiosta	76
Luo tehdasasetus-CD	76
Asenna tietokoneen mukana tulleet ohjelmistot uudelleen ilman CD:tä	77
Vaihda salasana	77
Tietokoneen ongelmanratkaisu	78
Ongelmanratkaisuvihjeitä	78
Virheilmoitukset	78
Määräykset ja turvallisuusilmoitukset	80
Yhdenmukaisuus ENERGY STAR-ohjeiden kanssa	80
FCC-ilmoitus	80
Modeemia koskevia ohjeita	81
Laser-laitteen yhteensopivuuslausunto	81
LCD-näytön pikseleitä koskeva lausunto	82
Macrovision tekijänoikeutta koskeva ilmoitus	82
Radiolaitteeseen liittyvä huomautus	82
Yleistä	82
Euroopan Unioni (EU)	83
FCC RF –turvallisuusvaatimus	83
Kanada - Matalatehoiset ilman lupaa käytettävät radiolaitteet (RSS-210)	85
Federal Communications Commission	
Declaration of Conformity	86
Declaration of Conformity for CE Marking	87

LCD panel ergonomic specifications
Indeksi

88
89

Acer Empowering Technology

Acerin innovatiivinen Empowering Technology tekee helpoksi usein käytettyjen toimintojen ja uuden Acer kannettavan tietokoneen käyttämisen. Oletuksena näytetettyinä kuvaruudulla ylhäällä oikeassa kulmassa se mahdollistaa seuraavat seuraavat näppäret apuohjelmat:

- **Acer eDataSecurity Management** suojaa tiedot tunnussanoilla ja edistyneillä salausalgoritmeilla (valituissa malleissa).
- **Acer eLock Management** rajoittaa pääsyä ulkoisiin muistivälineisiin.
- **Acer ePerformance Management** parantaa järjestelmän suorituskykyä optimoimalla levytilan, muistin ja rekisteröintiasetukset.
- **Acer eRecovery Management** tukee/ottaa talteen tietoa joustavasti, luotettavasti ja täydellisesti.
- **Acer eSettings Management** pääsee käsiksi järjestelmäasetuksiin ja säätää asetukset helposti.
- **Acer eNet Management** kytkeytyy älykkäästi sijaintiperusteisiin verkostoihin (valituissa malleissa).
- **Acer ePower Management** pidentää akun kestoa monipuolisten käyttöprofiilien avulla.
- **Acer ePresentation Management** voidaan liittää projektoriin ja säätää kätevästi näyttöasetukset.



Saadaksesi lisätietoja napsauta hiiren oikealla näppäimellä Empowering Technology -työkalupalkkia, valitse sitten Ohje (Help) tai Opastus (Tutorial) -toiminto.

Empowering Technology -salasana

Ennen kuin käytät Acer eLock Management- ja Acer eRecovery Management-ohjelmistoa, sinun täytyy alustaa Empowering Technology -salasana. Napsauta hiiren oikealla painikkeella Empowering Technology -työkalupalkkia ja valitse **"Password Setup"** (Salasanan asetus) näin tehdäksesi. Jos et alusta Empowering Technology -salasanaa, sinua kehoitetaan tekemään näin, kun suoritat Acer eLock Management- tai Acer eRecovery Management-ohjelmaa ensimmäisen kerran.



Ohje: Jos kadotat salasanan, sitä ei voi asettaa uudelleen millään muulla tapaa kuin alustamalla kannettava kone uudelleen tai viemällä se Acerin valtuutettuun huoltoon. Pidä huolta, että salasana on varmassa muistissa.

Acer eDataSecurity Management (valituissa malleissa)



Acer eDataSecurity Management on kätevä tiedostojen salausohjelma, joka suojaa tiedostoja luvattomalta käytöltä. Se on integroitu kätevästi Windows Exploreriin liittymäläajentumana, jotta tieto voidaan salata/purkaa salauksesta nopeasti ja helposti, ja se tukee myös suoraa tiedoston salausta MSN Messenger- ja Microsoft Outlook-ohjelmille.

Acer eDataSecurity Management -asennusvelho kehottaa sinua antamaan valvojan salasanan ja tiedostokohtaisen oletussalasanan. Tätä tiedostokohtaista salasanaa käytetään oletuksena tiedostojen salaamiseen, tai voit valita oman tiedostokohtaisen salasanasasi tiedostoa salatessasi.



Ohje: Tiedoston salaukseen käytetty salasana on ainoa asia, jota järjestelmä tarvitsee salauksen purkamiseen. Jos kadotat salasanan, valvojan salasana on ainoa keino salauksen purkamiseen. Jos kadotat molemmat salasانات, et pysty purkamaan salausta millään keinolla! **Säilytä aina kaikki asiaankuuluvat salasانات varmassa tallessa!**

Acer eDataSecurity Management

Initialize Supervisor Password

The Supervisor Password serves two purposes:

- (1) To grant accesses to the Personal Secure Disk.
- (2) To provide you a "last resort" to decrypt any files encrypted before by eDataSecurity.

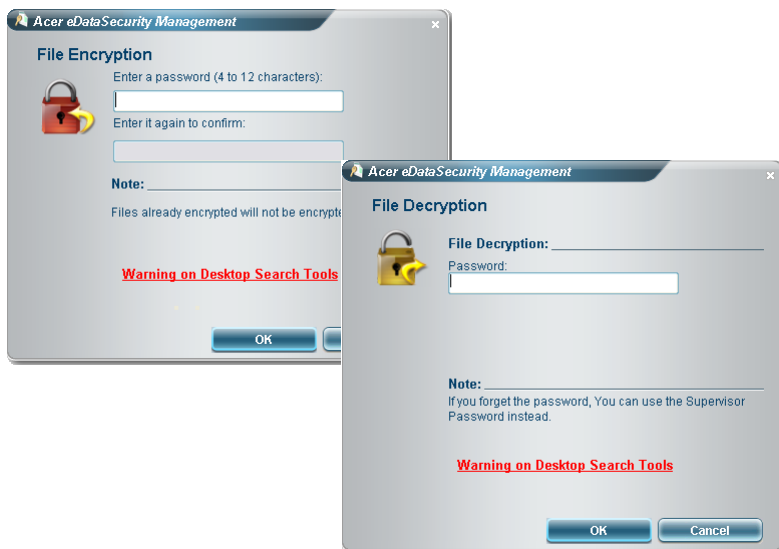
Please record and keep it in a secure place, and never disclose it to anyone.

Initialize Supervisor Password

Enter Supervisor Password:

Enter it again to confirm:

Next



Acer eLock Management



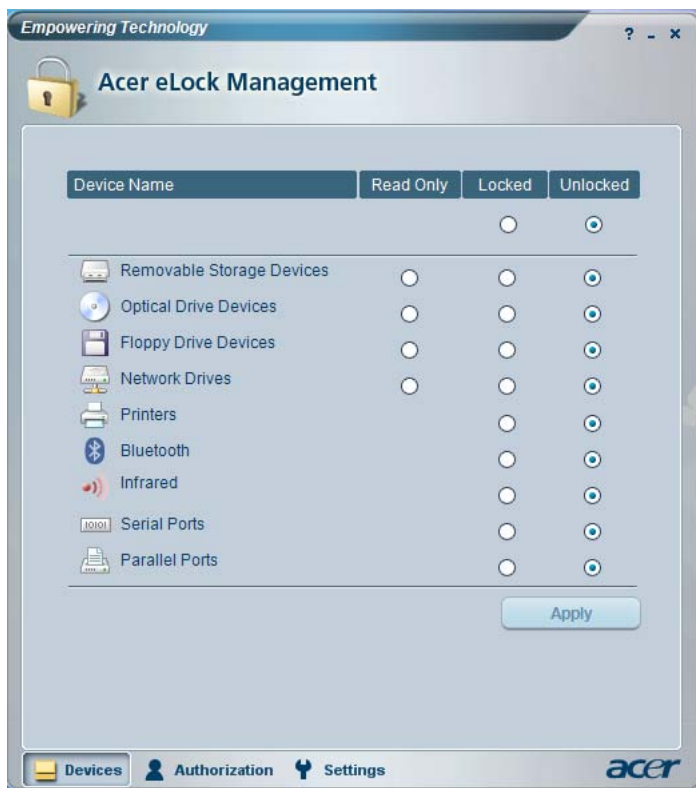
Acer eLock Management on turvaohjelma, jonka avulla voit lukita irtolaisia tietoja, optiset asemat ja levykeasemat. Lukituksella voit varmistaa, että tietoja ei varasteta kannettavan koneesi ollessa vartioimatta.

- Removable data devices (Irrotettavat tietolaitteet) — USB-levyasemat, USB-kynäasemat, USB-flash-asemat, USB mp3-asemat, USB-muistikortinlukijat, IEEE 1394-levyasemat ja kaikki muut irrotettavat levyasemat, jotka voidaan asentaa tiedostojärjestelmänä, kun ne kytketään kiinni järjestelmään.
- Optical drive devices (Optiset asemat) — kaikki CD-ROM- ja DVD-ROM-asemat.
- Floppy disk drives (Levykeasemat) — vain 3,5 tuuman levykkeet.
- Interfaces (Liitännät) — sisältää sarjaportin, rinnakkaisportin, infrapunaa (IR) ja Bluetoothin.

Aktivoidaksesi Acer eLock Management:n aseta ensin salasana. Kun on asetettu, voit käyttää lukkoja mihin tahansa laitetyyppiin. Lukot aktivoituvat ilman koneen uudelleen käynnistämistä, ja pysyvät päällä uudelleen käynnistämisen jälkeen, kunnes lukitukset poistetaan.



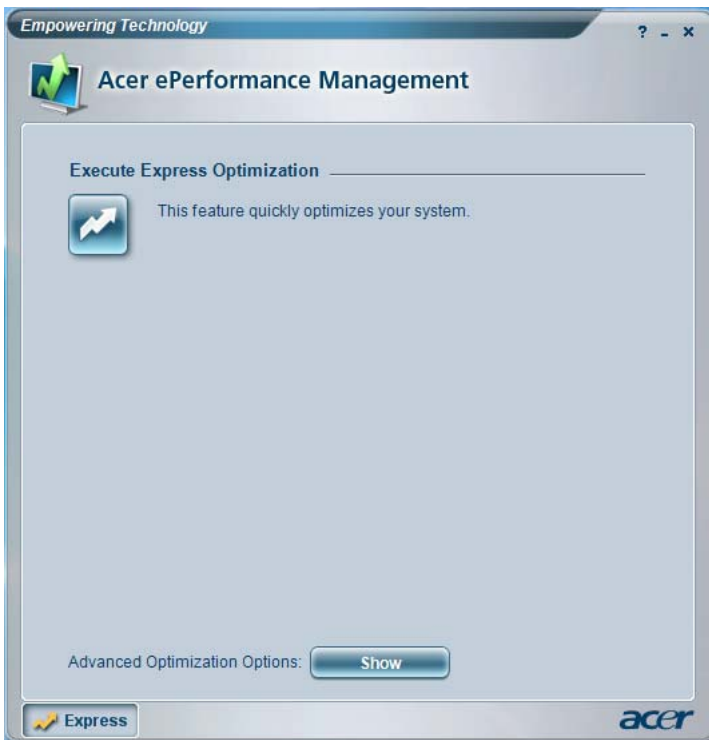
Ohje: Jos kadotat salasanan, sitä ei voi asettaa uudelleen millään muulla tapaa kuin alustamalla kannettava kone uudelleen tai viemällä se Acerin valtuutettuun huoltoon. Pidä huolta, että salasana on varmassa muistissa.



Acer ePerformance Management

Acer ePerformance Management on järjestelmän optimointityökalu, joka parastaa Acer-tietokoneesi suoritusta. Se tarjoaa sinulle seuraavat vaihtoehdot koko järjestelmän suorituksen parantamiseksi:

- Memory optimization (Muistin optimointi) — vapauttaa käyttämättömän muistin ja tarkistaa käytön.
- Disk optimization (Levyjen optimointi) — poistaa turhat kohdat ja tiedostot.
- Speed optimization (Nopeuden optimointi) — parantaa Windows XP-järjestelmän käytettävyyttä ja suorituskyyä.



Acer eRecovery Management

Acer eRecovery Management on tehokas apuohjelma, joka poistaa valmistajan tarjoamien palautumislevyjen tarpeen. Acer eRecovery Management -apuohjelma käyttää tilaa piilotetussa kiintolevyosiossa. Käyttäjän luomat varajärjestelmät tallennetaan D:\-asemaan. Acer eRecovery Management tarjoaa sinulle:

- Salasanan suojaus.
- Sovellusten ja ajurien palauttaminen.
- Kuvan/tiedon varajärjestelmä:
 - Kovalevyaseman varajärjestelmä (asetta palautumispiste).
 - CD:n/DVD:n varajärjestelmä.
- Kuvan/tiedon palautumistyökalut:
 - Palautuminen piilotetusta osiosta (tehdasoletukset).
 - Palautuminen kovalevyasemasta (viimeisin käyttäjän määrittelemä palautumispiste).
 - Palautuminen CD:stä/DVD:stä.



Jos haluat lisätietoja, katso "**Acer eRecovery Management**" sivulta 75 **AcerSystem User's Guide:ssa**.



Ohje: Jos tietokoneessasi ei ollut toimitettaessa mukana palautumis- tai järjestelmä-CD:tä, käytä Acer eRecovery Managementin "System backup to optical disk" -toimintaa polttaaksesi varajärjestelmän kuvan CD:lle tai DVD:lle. Varmistaaksesi parhaan tuloksen järjestelmän palauttamisessa CD:tä tai Acer eRecovery Management -ominaisuutta käyttäen, irrota kaikki oheislaitteet (paitsi ulkoinen Acer ODD [optinen levyasema], mikäli tietokoneessasi on sellainen), mukaanlukien Acer ezDock.

Acer eSettings Management

Acer eSettings Management -ohjelman avulla voit tarkastaa laitteiston tekniset tiedot, muuttaa BIOS-salasanoja tai muita Windows-asetuksia ja hallita järjestelmän terveystilaa.

Lisäksi Acer eSettings Management:

- Tarjoaa yksinkertaisen graafisen käyttöäliittämän navigointia varten.
- Näyttää yleisen käyttötilan, ja tehokäyttäjille on kehittynyt seuranta.



Acer eNet Management (valituissa malleissa)

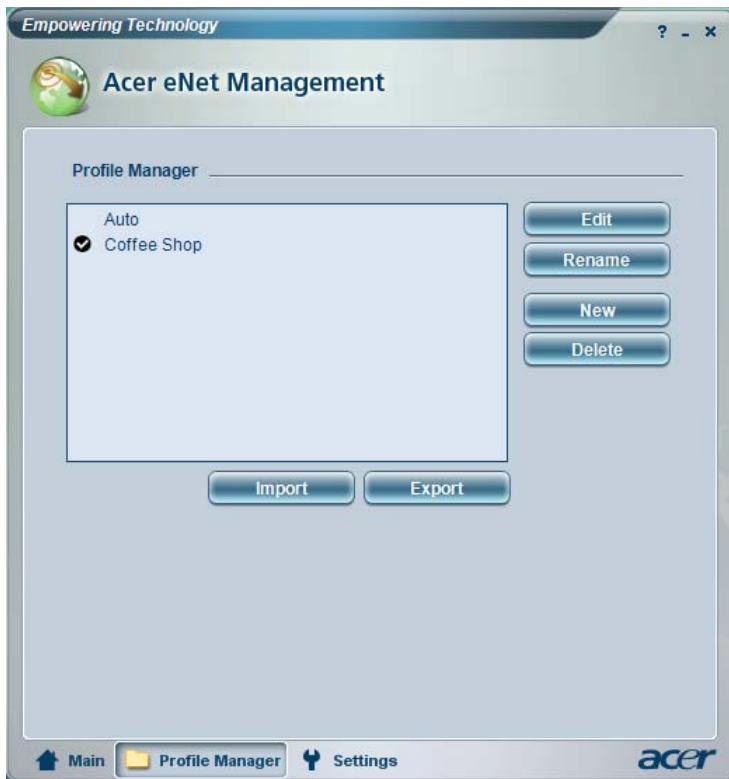


Acer eNet Management auttaa sinua liittämään koneen nopeasti ja helposti langallisiin ja langattomiin verkkoihin useissa eri kohteissa. Kun haluat käyttää tätä apuohjelmaa, napsauta joko "**Acer eNet Management**"-kuvaketta kannettavassa koneessasi, tai käynnistä ohjelma Käynnistys-valikosta. Voit myös asettaa Acer eNet Management-ohjelman käynnistymään automaattisesti kytkiessäsi koneen päälle.

Acer eNet Management havaitsee automaattisesti parhaat asetukset uudelle sijainnille, samalla tarjoten vapauden manuaalisesti säätää asetukset sopimaan tarpeisiisi.



Acer eNet Management voi tallentaa kohteen verkkoasetukset profiiliksi, ja käyttää oikeaa profiilia automaattisesti sinun siirtyessä kohteesta toiseen. Varastoituihin asetuksiin luetaan verkkoliitännäasetukset (IP- ja DNS-asetukset, langattomat AP-yksityiskohdat, jne.) sekä tulostimen oletusasetukset. Turvallisuus- ja varmuusnäkökohtien vuoksi Acer eNet Management ei varastoi käyttäjätunnus- ja salasana-tietoja.



Acer ePower Management

Acer ePower Management -ohjelmassa on helppotajuinen käyttöliittymä. Sen käynnistämiseksi valitse Acer ePower Management Empowering Technology -liitännästä.

AC mode (Adapteri-tila)

Oletusasetus on "Maximum Performance (Maksimisuoritus)". Voit säätää CPU:n nopeuden, LCD-näytön kirkkauden ja muut asetukset, tai napsauttaa painikkeita laittaaksesi seuraavat toiminnot päälle/pois päältä: Wireless LAN (Langaton LAN), Bluetooth (Bluetooth), CardBus (CardBus), FireWire(1394) Wired LAN (FireWire(1394) Langallinen LAN) ja Optical Device (Optinen laite), jos tuettu.

DC mode (Akku-tila)

On olemassa neljä esi-määritettyä profiilia — Entertainment (Viihde), Presentation (Esitys), Word Processing (Tekstinkäsittely), ja Battery Life (Akun kestoikä). Lisäksi voit määritellä itse korkeintaan kolme omaa profiilia.

Uuden tehoprofiilin luominen:

- 1 Vaihda tehoasetukset haluamiksesi.
- 2 Napsauta "**Save as ...**" (Tallenna nimellä) uuteen tehoprofiiliin tallentamiseksi.
- 3 Nimeä juuri luotu profiili.
- 4 Valitse onko tämä profiili Adapteri- vai Akkutilalle, napsauta sitten **OK**.
- 5 Uusi profiili ilmestyy profiilistaan.

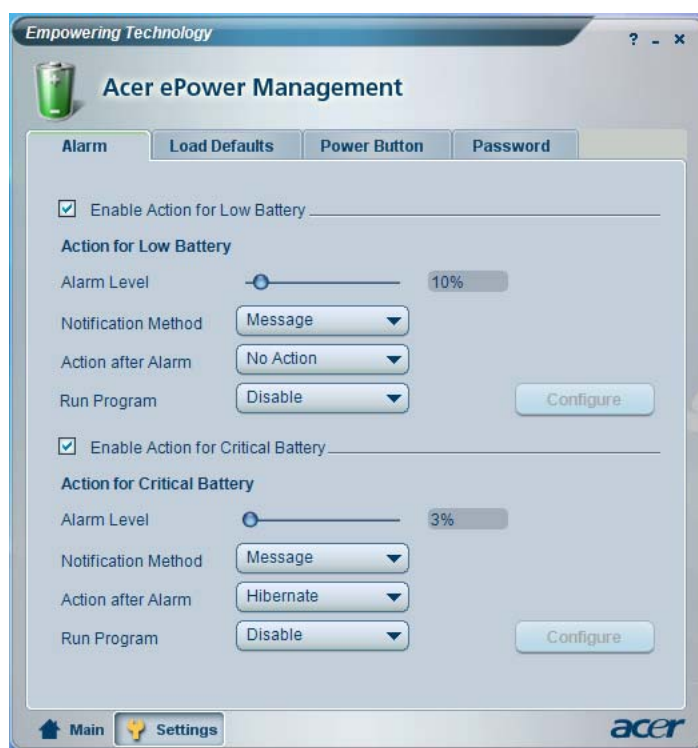
Akun tila

Kun haluat reaaliaikaisen arvion akun tilasta, katso ikkunan vasemmassa alareunassa olevaa paneelia.



Lisävalintoja varten, napsauta "**Settings**" (Asetukset) kohtaan:

- Asettaa hälytyksiä.
- Kytkeä uudelleen tehdasoletukset.
- Valitse mitkä toiminnot on otettava, kun kansi suljetaan tai virtapainiketta painetaan.
- Aseta salasanat järjestelmään pääsemiseksi koneen oltua lepo- tai valmiustilassa.
- Katso tietoja Acer ePower Management:sta.



Acer ePresentation Management

Acer ePresentation Management -ohjelma antaa heijastaa tietokoneesi näytön ulkoiseen laitteeseen tai projektoriin käyttäen pikanäppäintä: Fn + F5. Jos automaattinen havaitsemislaitteisto on toteutettu järjestelmässä ja ulkoinen näyttö tukee sitä, järjestelmän näyttö kytketään automaattisesti pois, kun ulkoinen näyttö on kytketty järjestelmään. Projektoreille ja ulkoisille laitteille, joita ei automaattisesti havaita, käynnistä Acer ePresentation Management valitsemaan sopivan näyttöasetuksen.

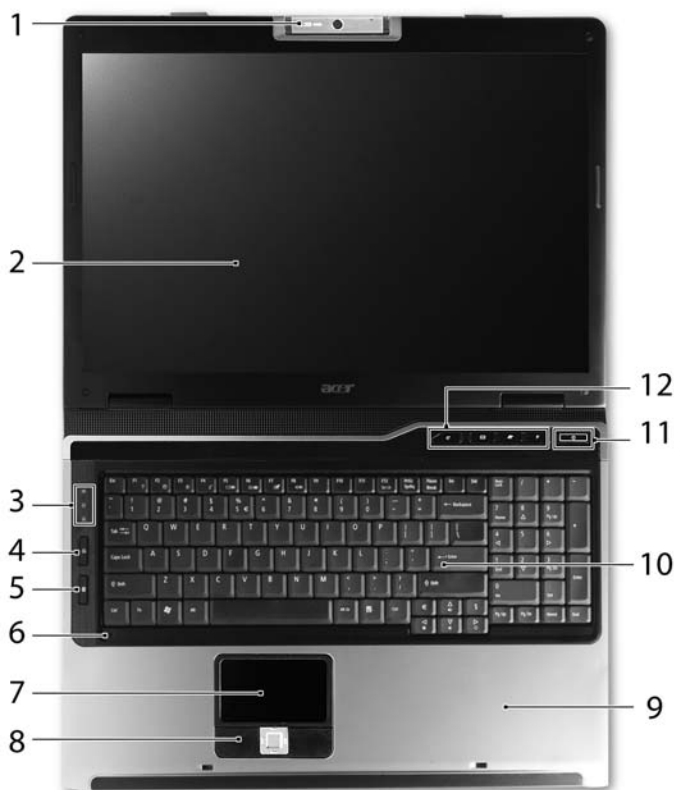


Ohje: Jos palautettu resoluutio ei ole oikea sen jälkeen, kun olet irrottanut projektorin, tai sinun tarvitsee käyttää ulkoista resoluutiota, jota Acer ePresentation Management ei tue, säädä näytön asetukset käyttämällä toimintoa Näytön ominaisuudet (Display Properties) tai apuohjelmaa, jonka grafiikkatoimittaja on toimittanut.

Tutustuminen Acerin kannettavaan tietokoneeseen

Kun olet asentanut tietokoneesi kuten **Alottelijoille...** -tiedotteessa on kerrottu, anna meidän esitellä uusi kannettava Acer-tietokoneesi.

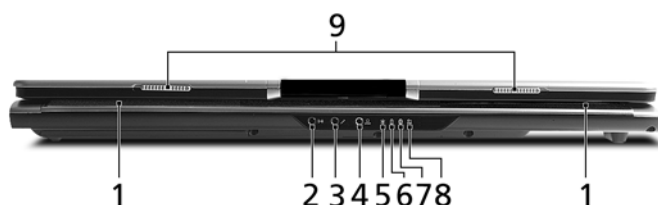
Etunäkymä










#	Kuvake	Osio	Kuvaus
1		Sisäänrakennettu kamera	1,3/0,31:n megapikselin web-kamera videoyhteyttä varten (valituissa malleissa).
2		Näyttöruutu	Nimeltään myös nestekidenäyttö (Liquid-Crystal Display; LCD), näyttää tietokoneen ulostulon.

#	Kuvake	Osio	Kuvaus
3		Tilanosoitimet	Loistediodit (Light-Emitting Diodes; LEDs), jotka ilmoittavat tietokoneen toimintojen ja osien tilan.
4		Langattoman yhteyden painike	Ottaa käyttöön/poistaa käytöstä langattoman toiminnon. Osoittaa langattoman LAN-yhteyden tilan.
5		Bluetooth-yhteyden painike	Ottaa käyttöön/poistaa käytöstä Bluetooth-toiminnon. Osoittaa Bluetooth-yhteyden tilan.
6		Mikrofoni	Sisäinen mikrofoni äänen tallentamista varten.
7		Kosketusalusta	Kosketusherkkä osoitinlaite, joka toimii kuten tietokoneen hiiri.
8		Napsauta painikkeita (vasen, keskimäinen ja oikea)	Vasen ja oikea painike toimivat kuten hiiren vasen ja oikea painike; keskimäinen painike toimii nelisuuntaisena vierityspainikkeena.
9		Rannetuki	Mukava tuki käsillesi konetta käyttäessäsi.
10		Näppäimistö	Tiedon syöttämiseen tietokoneelle.
11		Virtapainike	Käynnistää ja sulkee koneen.
12		Helppokäynnistys painikkeet	Painikkeet useinkäytettäviä ohjelmia varten. Katso lisätietoja sivulta "Helppokäynnistyspainikkeet" sivulta 27.

Etunäkymä suljettuna




#	Kuvake	Osio	Kuvaus
1		Kaiuttimet	Vasen ja oikea kaiutin tuottavat stereoääntä.
2		Jakki-tulolinja	Hyväksyy audioliitännälaitteita (esim. CD-soitin, korvalappustereot).

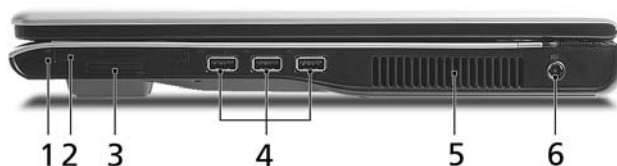
#	Kuvake	Osio	Kuvaus
3		Mikrofonin tulolinja	Hyväksyy syötteen ulkoisilta mikrofoneilta.
4		Kuulokkeet/kaiutin/ line-out -jakkiliitin S/PDIF-tuella	Yhdistää audioliitäntälaitteisiin (esim. kaiuttimet, kuulokkeet).
5		Virranosoitin	Osoittaa tietokoneen virran tilan.
6		Akkutilan osoitin	Osoittaa tietokoneen akun tilan.
7		Bluetooth-yhteyden osoitin	Osoittaa Bluetooth-yhteyden tilan.
8		Langattoman yhteyden osoitin	Osoittaa langattoman LAN-yhteyden tilan.
9		Lukko	Lukitsee ja vapauttaa kannen.

Vasen näkymä



#	Kuvake	Osio	Kuvaus
1		Kensington-lukkopaikka	Yhdistää Kensington-yhteensopivaan tietokoneen turvalukkoon.
2		Optinen asema	Sisäinen optinen asema; hyväksyy CD:t tai DVD:t (urallinen tai tarjottimellinen mallista riippuen).
3		Optisen levyn tilan osoitin	Syttyy, kun optinen asema on aktiivinen (sijainti riippuu mallista).
4		Optisen aseman ulostyöntöpainike	Työntää optisen levykkeen ulos asemasta (sijainti riippuu mallista).
5		Hätäulostyöntöaukko	Työntää ulos optisen aseman kelkan, kun tietokone on sammutettu (sijainti riippuu mallista).

Oikea näkymä





#	Kuvake	Osio	Kuvaus
1		PC-korttipaikan ulostyöntöpainike	Työntää ulos PC-kortin paikasta.
2		PC-korttipaikka	Hyväksyy yhden Type II PC-kortin.
3		5-in-1 kortinlukija	Hyväksyy seuraavat muistikortit: Secure Digital (SD), MultiMediaCard (MMC), Memory Stick (MS), Memory Stick PRO (MS PRO), xD-Picture Card (xD).
4		3 USB 2.0 -porttia	Yhdistää USB 2.0 -laitteisiin (esim. USB-hiiri, USB-kamera).
5		Tuuletuspaikat	Mahdollistaa tietokoneen pysymisen viileänä jopa pitkitetyn käytön jälkeen.
6		DC-tulolinja	Yhdistää AC-sovittimeen.

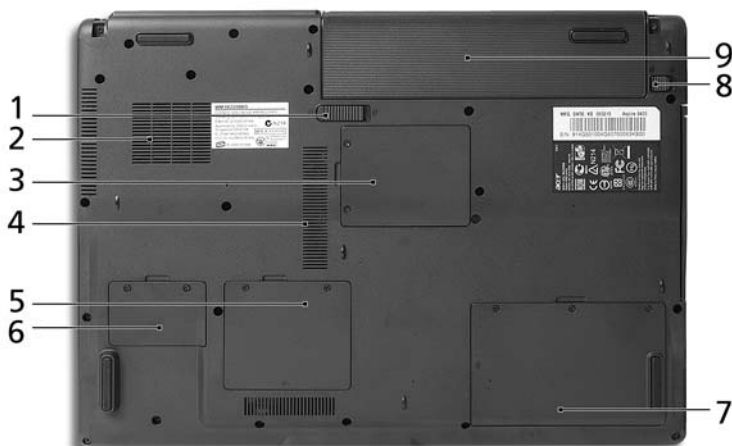
Taustanäkymä



#	Kuvake	Osio	Kuvaus
1		USB 2.0 -portti	Yhdistää USB 2.0 -laitteisiin (esim. USB-hiiri, USB-kamera).
2		Ulkoinen näyttöportti (VGA)	Yhdistä näyttölaitteeseen (esim. ulkoinen monitori, LCD-projektori).

#	Kuvake	Osio	Kuvaus
3		Modeemi (RJ-11) - portti	Yhdistää puhelinlinjaan.
4		Ethernet (RJ-45)- portti	Yhdistää Ethernet 10/100/1000 -pohjaiseen verkkoon.
5		Akun ilmainen	Antaa virran tietokoneelle.

Pohjanäkymä



#	Osio	Kuvaus
1	Akun vapautussalpa	Vapauttaa akun poistamista varten.
2	Jäähdytystuuletin	Auttaa pitämään tietokoneen viileänä. Ohje: Älä peitä tai tuki tuulettimen aukkoa.
3	Mini PCI-korttitilassa	Sijaitsee tietokoneen Mini PCI-kortti.
4	Tuuletuspaikat	Mahdollistaa tietokoneen pysymisen viileänä jopa pitkitetyn käytön jälkeen.
5	Muistilokerossa	Sijaitsee tietokoneen päämuisti.
6	PCI Express Mini - korttipaikka	Sisältää tietokoneen PCI Express Mini -kortin.
7	Kovalevytila	Sisältää koneen kovalevyn (varmistettu ruuveilla).
8	Pariston lukko	Lukitsee akun paikoilleen.
9	Paristotilassa	Sisältää tietokoneen akkuyksikön.

Määrittelyt

Käyttöjärjestelmä

- Windows® Vista™ Capable
- Aito Windows® XP Home Edition (Service Pack 2)
- Aito Windows® XP Professional (Service Pack 2)
- Aito Windows® XP Media Center Edition 2005 (Rollup 2)
- Aito Windows® XP Professional x64 Edition (Aspire 9420 –sarjaa varten)



Windows® Vista™ -toimivat PC:t tulevat Windows® XP asennettuna, ja ne voidaan päivittää Windows® Vista™:an. Saadaksesi lisätietoja Windows® Vista™:sta ja päivittämisestä mene osoitteeseen: Microsoft.com/windowsvista.

Alusta

Aspire 9420 -sarja

Intel® Centrino® Duo -mobiiliteknologia, ominaisuudet:

- Intel® Core™ 2 Duo -prosessori T7200/ T7400/ T7600 (4 MB L2 -välimuisti, 2,0/2,16/2,33 GHz, 667 MHz FSB) ja T5500/T5600 (2 MB L2 -välimuisti, 1,66/1,83 GHz, 667 MHz FSB), joka tukee Intel® EM64T
- Mobile Intel® 945GM/PM Express-sirusrarja
- Intel® PRO/Langaton 3945ABG verkkoliittymä (kaksikaistainen tri-moodi 802.11a/b/g) Wi-Fi CERTIFIED™ ratkaisu, joka tukee Acer SignalUp™ -langatonta teknologiaa

Aspire 9410 -sarja

Intel® Centrino® Duo -mobiiliteknologia, ominaisuudet:

- Intel® Core™ Duo -prosessori T2300/T2400/T2500/ T2600 (2 MB L2 -välimuisti, 1,66/1,83/2,0/2,16 GHz, 667 MHz FSB)
- Mobile Intel® 945GM/PM Express-sirusrarja
- Intel® PRO/Langaton 3945ABG verkkoliittymä (kaksikaistainen tri-moodi 802.11a/b/g) Wi-Fi CERTIFIED™ ratkaisu, joka tukee Acer SignalUp™ -langatonta teknologiaa

Aspire 7110 -sarja

- Intel® Celeron® M -prosessori 410/420/430 (1 MB L2 välimuisti, 1,46/1,60/1,73 GHz, 533 MHz FSB)
- Mobile Intel® 940GML Express-sirusrarja
- Acer InviLink™ 802.11b/g Wi-Fi CERTIFIED™ ratkaisu, joka tukee Acer SignalUp™ -langatonta teknologiaa


Järjestelmämuisti

Aspire 9420/9410 -sarja

- 2 GB saakka DDR2 533/667 MHz muisti, päivitettävissä 4 GB saakka käyttämällä kahta soDIMM moduulia (kaksoiskanavatuki)

Aspire 7110 -sarja

- 1 GB saakka DDR2 533 MHz muisti, päivitettävissä 2 GB saakka käyttämällä kahta soDIMM moduulia (kaksoiskanavatuki)

Näyttö ja grafiikat	<ul style="list-style-type: none"> • 17,1" WXGA+ 200-nit Acer CrystalBrite™ väri TFT LCD, 1440 x 900 resoluutio, tukee rinnakkaista moni-ikkunakatselua kaksoisnäytöillä Acer GridVista™:n avulla • NVIDIA® GeForce® Go 7300 512 MB saakka TurboCache™ (256 MB omistettu GDDR2 VRAM - muistille; 256 MB jaettu järjestelmämuisti), jota tukee Microsoft® DirectX® 9.0, Shader Model 3.0, OpenEXR High Dynamic Range (HDR) -teknologia, NVIDIA® PowerMizer® 6.0, PCI Express®, tai • Mobile Intel® 945GM/940GML Express -sirutarja sisäisellä 3D-grafiikalla, sisältäen Intel® Graphics Media Accelerator (GMA) 950, 224 MB saakka olevalla jaetulla muistilla, jota tukee Microsoft® DirectX® 9.0 ja PCI Express® sekä kaksi itsenäistä näyttöä • 16,7 miljoonaa väriä • MPEG-2/DVD laitteistotuettu suorituskyky • Acer CinemaVision™ teknologia (Acer Arcade™) • Acer ClearVision™ teknologia (Acer Arcade™) <div style="text-align: center;">  <p>.....</p> <p>TurboCache™ -muistin allokointi vaihtee kokoonpanosta riippuen.</p> </div>
Muistialijärjestelmä	<ul style="list-style-type: none"> • 60/80/100/120 GB tai suurempi-kovalevyasema • Optisen aseman valinnat: <ul style="list-style-type: none"> • Kaksikerroksinen DVD-Super Multi • Kaksikerroksinen kaksois-DVD • DVD/CD-RW -comboasema • 5-in-1 -kortinlukija, tukee Secure Digital (SD), MultiMediaCard (MMC), Memory Stick:iä® (MS), Memory Stick PRO™ (MS PRO), xD-Picture Card™ (xD)

Mitat ja paino	<ul style="list-style-type: none"> Acer OrbiCam™:in kanssa <ul style="list-style-type: none"> 400 (L) x 295 (S) x 31,4/39,9 (K) mm (15,73 x 11,62 x 1,57 tuumaa) 3,81 kg (8,39 naulaa.) - 8-soluinen Li-ioniakkukyksikkö 3,68 kg (8,10 naulaa.) - 6-soluinen Li-ioniakkukyksikkö Ilman Acer OrbiCam™:ia <ul style="list-style-type: none"> 400 (L) x 295 (S) x 31,4/39,9 (K) mm (15,75 x 11,61 x 1,24/1,57 tuumaa) 3,79 kg (8,35 naulaa.) - 8-soluinen Li-ioniakkukyksikkö 3,66 kg (8,06 naulaa.) - 6-soluinen Li-ioniakkukyksikkö
Virran alijärjestelmä	<ul style="list-style-type: none"> ACPI 2.0 CPU-virranhallintastandardi: tukee valmius- ja lepo-virransäästötiloja 71 W 4800 mAh (8-soluinen) tai 44 W 4000 mAh (6-soluinen) Li-ion akkurekisteri Acer QuicCharge™ -teknologia: <ul style="list-style-type: none"> 80% varaus 1 tunnissa 2-tunnin pikavarauus järjestelmän katkaisu 2,5 tunnin lataus käytössä 3-nastainen 90 W AC -sovitin
Syöttölaitteet	<ul style="list-style-type: none"> 105-/106-näppäimen näppäimistö Kosketusalue, jossa on nelisuuntainen vierityspainike Neljä pikakäynnistyspainiketta Kaksi LED-painiketta: WLAN, Bluetooth®
Ääni	<ul style="list-style-type: none"> Audiojärjestelmä kahdella sisäänrakennetulla kaiuttimella Intel® High-Definition -äänituki Sound Blaster Pro™ ja MS Sound -yhteensopiva S/PDIF (Sony/Philips Digital Interface) -tuki digitaalisille kaiuttimille Sisäänrakennettu mikrofoni

Tietoliikenne	<ul style="list-style-type: none"> Acer Video Conference mahdollista ääni- ja video Internet Protocol (VVoIP) -tuen Acer OrbiCam™:in kautta ja valinnaisen Acer Bluetooth® VoIP -puhelun Acer OrbiCam™ 1,3/0,31 megapikselin CMOS-kamera (valituissa malleissa), jonka ominaisuuksina: <ul style="list-style-type: none"> 225-asteen ergonominen kierto Acer VisageOn™ -teknologia (vain 1,3 megapikselin kameramalleille) Acer PrimaLite™ -teknologia Modeemi: 56K ITU V.92 PTT-hyväksynnällä; Kaukoherätys (Wake-on-Ring)-valmis LAN: gigabit Ethernet; Wake-on-LAN valmis WPAN: Bluetooth® 2.0+EDR (Enhanced Data Rate) WLAN: Intel® PRO/Langaton 3945ABG verkkoliittymä (kaksikaistainen tri-moodi 802.11a/b/g) Wi-Fi -CERTIFIED™ ratkaisu, tukee Acer SignalUp™ -langatonta teknologiaa (Aspire 9420/9410 -sarjaa varten) WLAN: integroitu Acer InviLink™ 802.11b/g Wi-Fi CERTIFIED™ ratkaisu, joka tukee Acer SignalUp™ -langatonta teknologiaa (Aspire 7110 -sarjaa varten)
I/O-liittymä	<ul style="list-style-type: none"> PC-korttipaikka (yksi Type II) 5-in-1 kortinlukija (SD/MMC/MS/MS PRO/xD) 4 USB 2.0 -porttia Ulkoinen näyttöportti (VGA) Kuulokkeet/kaiutin/line-out -jakkiliitin S/PDIF-tuella Mikrofonin tulolinja Jakki-tulolinja Ethernet (RJ-45)-portti Modeemi (RJ-11) -portti DC-tulojakkii AC-sovitinmelle
Turvallisuus	<ul style="list-style-type: none"> Kensington-lukkopaikka BIOS-käyttäjän ja -valvojan salasana

Ohjelmisto	<ul style="list-style-type: none"> • Acer Empowering Technology <ul style="list-style-type: none"> • Acer eDataSecurity Management (valituissa malleissa) • Acer eLock Management • Acer ePerformance Management • Acer eRecovery Management • Acer eSettings Management • Acer eNet Management (valituissa malleissa) • Acer ePower Management • Acer ePresentation Management • Acer GridVista™ • Acer Arcade™ • Acer Launch Manager • Norton AntiVirus™ • Adobe® Reader® • CyberLink® PowerProducer™ • NTI CD-Maker™
Lisälaitteet ja varusteet	<ul style="list-style-type: none"> • Acer Bluetooth® VoIP-puhelin • 512 MB:n, 1 GB:n tai 2 GB:n DDR2 533/667 MHz soDIMM-moduulit • 8-soluinen Li-ioniakkukyksikkö • 6-soluinen Li-ioniakkukyksikkö • 3-nastainen 90 W AC -sovitin • Ulkoinen USB-levykeasema
Ympäristö	<ul style="list-style-type: none"> • Lämpötila: <ul style="list-style-type: none"> • Käyttö: 5 °C:sta 35 °C:een • Ei käytössä: -20 °C:sta 65 °C:een • Kosteus (ei kondensoitunut): <ul style="list-style-type: none"> • Käyttö: 20%:sta 80%:een • Ei käytössä: 20%:sta 80%:een
Järjestelmän yhteensopivuus	<ul style="list-style-type: none"> • ACPI • DMI 2.0 • Mobile PC 2002 • Wi-Fi®
Takuu	Yhden vuoden kansainvälinen matkustajan takuu (International Travelers Warranty; ITW)



Ohje: Yllä luetellut määrittelyt ovat vain viitteellisiä. PC:n tarkka konfigurointi riippuu ostetusta mallista.

Ilmaisimet

Tietokoneessa on useita helposti luettavissa olevia tilanosoitimia.



Etupaneelin tilailmaisimet näkyvät, vaikka tietokoneen kansi olisi suljettu.

Kuvake	Toiminto	Kuvaus
	HDD	Palaa, kun kiintolevyasema on aktiivinen.
	Caps Lock	Syttyy, kun Caps Lock on aktivoituneena.
	NumLk	Syttyy, kun NumLk on aktivoituneena.
	Virran ilmaisim	Osoittaa tietokoneen virran tilan.
	Akun ilmaisim	Osoittaa tietokoneen akun tilan.
	Bluetooth-yhteys	Osoittaa Bluetooth-yhteyden tilan.
	Langaton LAN-yhteys	Osoittaa langattoman LAN-yhteyden tilan.



1. Lataus meneillään: Valo palaa oranssina, kun akku latautuu.

2. Täyteen ladattu: Valo palaa vihreänä, kun tietokone toimii verkkovirralla.

Helppokäynnistyspainikkeet

Näppäimistössä on useita sopivasti sijaitsevia helppokäynnistyspainikkeita. Ne on määritelty seuraavasti: Sähköposti (Mail), Web-selain, Empowering Key <e> ja yksi käyttäjän ohjelmoitavissa oleva näppäin.

Paina <e> Acer Empowering Technology:in suorittamiseksi. Katso kohdasta **"Acer Empowering Technology" sivulta 1**. Sähköposti ja Web-selain ovat sähköposti- ja internetohjelmien vakiovarusteita, mutta ne voidaan myös määritellä käyttäjän toimesta. Web-selaimen, sähköpostin ja ohjelmoitavien näppäinten asettamiseksi käynnistä Acer Launch Manager. Katso lisätietoja **"Launch Manager" sivulta 46**.



Helppokäynnistyspainikkeet	Vakiosovellutus
e	Acer Empowering Technology (käyttäjän ohjelmoitavissa)
Mail	Sähköpostisovellus (käyttäjän ohjelmoitavissa)
Web browser	Internet-selain sovellutus (käyttäjän ohjelmoitavissa)
P	Käyttäjän ohjelmoitavissa

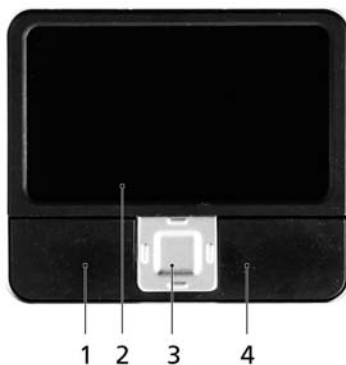
Kosketusalusta

Sisäänrakennettu kosketusalusta on osoitinlaite, joka tuntee pinnallaan tapahtuvan liikkeen. Tämä tarkoittaa, että osoitin vastaa, kun liikutat sormeasi kosketusalustan pinnalla. Kämmentuen keskeinen sijainti tarjoaa ihanteellisen mukavuuden ja tuen.



Perusasiat kosketusalustasta

Seuraavat kohdat opettavat, kuinka kosketusalustaa käytetään:



- Liikuta sormeasi kosketusalustalla **(2)** liikuttaaksesi osoitinta.
- Paina vasenta **(1)** ja oikeaa **(4)** painiketta kosketusalustan alapuolella tehdäkseen valinta- ja suoritustoimintoja. Nämä kaksi painiketta vastaavat hiiren oikeaa ja vasenta painiketta. Kosketuslevyn napauttaminen vastaa vasemman painikkeen napsauttamista.
- Voit siirtyä sivulla ylös, alas, oikealle ja vasemmalle nelisuuntaisella vierityspainikkeella **(3)**. Tämä painike toimii samalla tavalla kuin windows-sovellusten vierityspalkit.

Toiminto	Vasen painike (1)	Oikea painike (4)	Pääkosketusalusta (2)	Keskipainike (3)
Suorita	Napsauta nopeasti kahdesti.		Napauta kahdesti (samalla nopeudella kuin jos kaksoisnapsauttaisit hiiren painiketta).	
Valitse	Napsauta kerran.		Napauta kerran.	
Vedä	Napsauta ja pidä alhaalla, käytä sitten sormea vetääksesi osoitinta kosketuspainikkeella.		Napauta kahdesti (samalla nopeudella kuin jos kaksoisnapsauttaisit hiiren painiketta); jätä sitten sormi kosketusalustalle toisella napautuksella ja vedä osoitinta.	
Avaa pikavalikko		Napsauta kerran.		
Vieritä				Paina painike pohjaan ja liikuta ylös/ alas/ vasemmalle/ oikealle.



Ohje: Pidä sormesi kuivina ja puhtaina kosketusalustaa käyttäessäsi. Pidä myös kosketusalusta kuivana ja puhtaana. Kosketusalusta on herkkä sormen liikkeille. Näin ollen mitä kevyempi kosketus, sen parempi vastaus. Kovempaa napauttaminen ei lisää kosketusalustan vastauserkkyyttä.



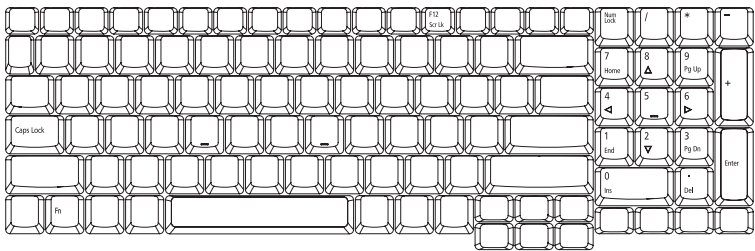
Ohje: Oletuksena pysty- ja vaakavieritys on sallittua kosketusalustalla. Se voidaan estää hiiriasetuksilla Windowsin ohjauspaneelissa. (Windows Control Panel)

Näppäimistön käyttö

Näppäimistössä on täysikokoiset näppäimet ja sulautettu numeerinen näppäinryhmä, erillinen osoitin, lukitus, Windows, toiminto- ja erikoisnäppäimet.

Lukitusnäppäimet ja sulautettu numeerinen näppäinryhmä

Näppäimistössä on 3 lukitusnäppäintä, jotka voi panna päälle ja pois päältä.





Lukitusnäppäin	Kuvaus
Caps Lock	Kun Caps Lock on päällä, kaikki kirjoitetut aakkosmerkit ovat isoja kirjaimia.
NumLk	NumLk- näppäimen ollessa päällä, oikeanpuoleisen, numeerisen näppäimistön numerot ovat käytössä. Näppäimet toimivat laskimena (mukana aritmeettiset operaattorit +, -, * ja /). NumLk- näppäimen ollessa pois päältä, näppäimillä voi ohjata kursoria ja käyttää pikatoimintoja.
Scr Lk <Fn> + <F12>	Kun Scr Lk on päällä, näytön kuva liikkuu yhden rivin verran ylös tai alas, kun painat ylös- tai alas-nuolinäppäimiä. Scr Lk ei toimi joissakin sovelluksissa.

Sulautettu numeerinen näppäinryhmä toimii kuten työpöydän numeronäppäinryhmä. Numerot on merkitty pieninä näppäimien oikeaan yläkulmaan. Osoittimen ohjaussymboleja ei ole yksinkertaisuuden vuoksi merkitty näppäimiin.

Haluttu toiminta	NumLk päällä	NumLk pois päältä
Sulautetun näppäinryhmän numeronäppäimet	Syötä numerot normaaliin tapaan.	
Sulautetun näppäinryhmän osoittimen ohjausnäppäimet	Pidä <↑> alhaalla osoittimen ohjausnäppäinten käytön ajan.	Pidä <Fn> alhaalla osoittimen ohjausnäppäinten käytön ajan.
Näppäimistön päännäppäimet	Pidä <Fn> alhaalla sulautetun näppäinryhmän kirjaimien syöttämisen ajan.	Kirjoita kirjaimet normaaliin tapaan.

Windows-näppäimet

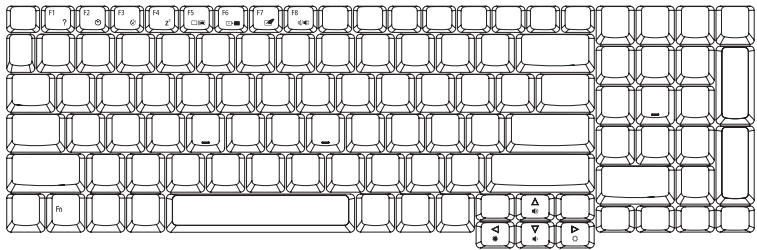
Näppäimistössä on kaksi näppäintä, joilla suoritetaan Windowsille ominaisia toimintoja.

Näppäin	Kuvaus
	<p>Yksistään painettuna tällä näppäimellä on sama vaikutus kuin Windowsin Käynnistä-painikkeen napsautuksella; se käynnistää Käynnistä-valikon. Sitä voidaan myös käyttää muiden näppäinten kanssa tarjoamaan joukon toimintoja:</p> <p><Windows> + <⇧>: Aktivoi seuraavan tehtäväpalkin painikkeen.</p> <p><Windows> + <E>: Avaa Oma tietokone-ikkunan.</p> <p><Windows> + <F1>: Avaa "Ohje ja tukipalvelut"-ikkunan.</p> <p><Windows> + <F>: Avaa Etsinnän tulokset -ikkunan.</p> <p><Windows> + <R>: Avaa Suorita-valintaruudun.</p> <p><Windows> + <M>: Pienentää kaikki ikkunat.</p> <p><↑> + <Windows> + <M>: Peruuttaa kaikkien ikkunoiden pienennys-toiminnan.</p>
	<p>Tällä näppäimellä on sama vaikutus kuin hiiren oikealla näppäimellä; se avaa sovelluskohtaisen valikon.</p>

Pikavalintanäppäimet

Tietokoneessa on pikavalintanäppäimet tai näppäinyhdistelmät sen useimpia säätöjä, kuten näyttöruudun kirkkautta, äänenvoimakkuutta ja BIOS-työkalua varten.

Aktivoidaksesi pikavalintanäppäimet paina ja pidä painettuna <Fn> -näppäintä ja paina sitten pikavalintanäppäinyhdistelmän toista näppäintä.

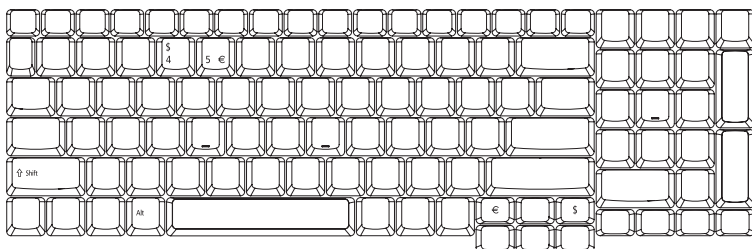


Pikanäppäin	Kuvake	Toiminto	Kuvaus
<Fn> + <F1>	?	Pikanäppäinten ohje	Näyttää ohjeen pikanäppäinten käytöstä.
<Fn> + <F2>		Acer eSettings	Käynnistää Acer eSettings -toiminnon Acer Empowering Technology: ssa. Katso lisätietoja "Acer Empowering Technology" sivulta 1.
<Fn> + <F3>		Acer ePower Management	Käynnistää Acer ePower Management-toiminnon Acer Empowering Technology: ssa. Katso lisätietoja "Acer Empowering Technology" sivulta 1.
<Fn> + <F4>	z	Lepotila	Siirtää tietokoneen lepotilaan.
<Fn> + <F5>		Näytön vaihto	Kytkee näytön ulostulon näyttöruudun, ulkoisen monitorin (jos kytketty) ja molempien välillä.
<Fn> + <F6>		Taustavalaistus	Sammuttaa näytön taustavalon virran säästämiseksi. Paina mitä tahansa näppäintä palataksesi normaalitilaan.

Pikanäppäin	Kuvake	Toiminto	Kuvaus
<Fn> + <F7>		Kosketusalustan vaihtokytkin	Kytkee kosketusalustan käyttöön ja pois käytöstä.
<Fn> + <F8>		Kaiuttimien vaihtokytkin	Kytkee kaiuttimet käyttöön ja pois käytöstä.
<Fn> + <↑>		Äänenvoimakkuuden lisäys	Lisää äänenvoimakkuutta.
<Fn> + <↓>		Äänenvoimakkuuden vähennys	Vähentää äänenvoimakkuutta.
<Fn> + <↔>		Kirkkauden lisäys	Lisää näytön kirkkautta.
<Fn> + <↔>		Kirkkauden vähennys	Vähentää näytön kirkkautta.

Erikoisnäppäimet

Voit paikallistaa Euro-symbolin ja US-dollarin merkin näppäimistöllä ylhäällä keskellä ja/tai oikeassa alakulmassa.



Euro-symboli

- 1 Avaa tekstieditori tai tekstinkäsittelyohjelma.
- 2 Joko paina <€> -näppäintä näppäimistössä alhaalla oikealla, tai pidä <Alt Gr> alhaalla ja paina sitten <5> näppäintä näppäimistössä ylhäällä keskellä.



.....

Ohje: Jotkin kirjasimet ja ohjelmat eivät tue Euro-symbolia. Katso lisätietoja osoitteesta www.microsoft.com/typography/faq/faq12.htm.

US-dollarin merkki

- 1 Avaa tekstieditori tai tekstinkäsittelyohjelma.
- 2 Joko paina <\$> -näppäintä näppäimistössä alhaalla oikealla, tai pidä <↑> alhaalla ja paina sitten <4> näppäintä näppäimistössä ylhäällä keskellä.



.....

Ohje: Tämä toiminto vaihtelee kieliasetusten mukaan.

Optisen (CD- tai DVD-) levyaseman kelkan ulostyöntäminen

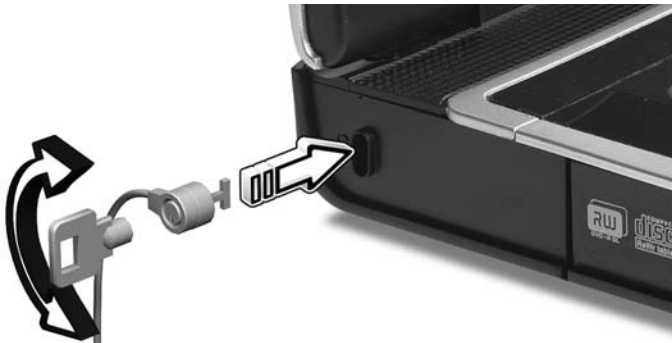
Työntääksesi optisen levyaseman kelkan ulos tietokoneen ollessa käynnissä paina levyaseman ulostyöntöpainiketta.



Pane klipsi hätäpoistoreikään optisen aseman tarjottimen poistamiseksi asemasta, kun tietokone on pois päältä.

Tietokoneen turvalukon käyttäminen

Kannettava tietokone tulee Kensington-yhteensopivan turvalukon paikan kanssa.



Kierrä tietokoneen turvalukon kaapeli kiinteään esineen, kuten pöydän tai lukitun laatikon kahvan ympärille. Paina lukko paikalleen ja lukitse se kiertämällä avainta. Saatavana on myös joitakin avaimettomia lukkoja.

Ääni

Tietokone tulee 32-bittisen Intel High-Definition -äänen ja sisäänrakennettujen stereokaiuttimien kanssa.



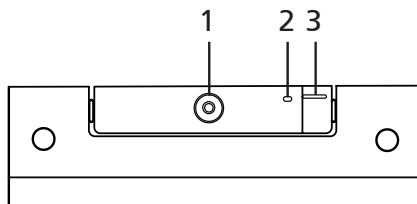
Äänenvoimakkuuden säätö

Käytä tietokoneella olevia pikanäppäimiä äänenvoimakkuuden helppoon säätöön. Katso **"Pikavalintanäppäimet"** sivulta 32 saadaksesi lisätietoja kaiuttimien äänenvoimakkuuden säätämisestä.

Acer OrbiCam

Acer OrbiCam on 1,3/0,31 megapikselin CMOS-kamera asianmukaisesti asennettuna LCD-paneelin yläosaan. Kameran 225:n asteen ergonominen kierto mahdollistaa suuren resoluution valokuvien ottamisen ja videoiden tallentamisen LCD-paneelin edestä tai takaa. Acer OrbiCam tukee täydellisesti Acer videoneuvottelu -teknologiaa, minkä ansiosta saavutetaan paras mahdollinen kuvanlaatu videoneuvottelua käytäessä Instant Messenger -palvelun kautta.

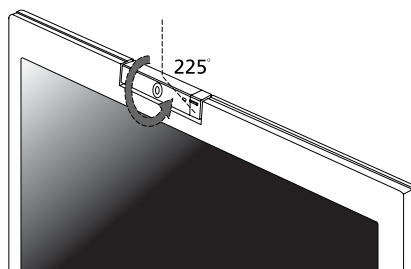
Acer OrbiCam:iin tutustuminen



#	Osio
1	Linssi
2	Virranosoitin
3	Kuminen kädensija (vain valituissa malleissa)

Acer OrbiCam:in kierto

Acer OrbiCam kiertyy 225 astetta vastapäivään halutun kulman saavuttamiseksi. Katso alla olevia kuvia.



Ohje: ÄLÄ KIERRÄ kameraa myötäpäivään. Laite saattaa vahingoittua.

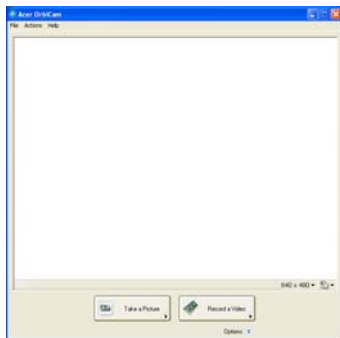
Kamera ottaa kätevästi 45:en asteen kuvia kasvojen asennon mukaan LCD-paneelin edestä ja takaa.

Acer OrbiCam:in kierto (vain 1,3 megapikselin kameramalleille)

Acer OrbiCam käynnistyy kaksoisnapsauttamalla työpöydän Acer OrbiCam -logoa.

TAI

Napsauta **Käynnistä > Kaikki ohjelmat > Acer > Acer OrbiCam**. Acer OrbiCam:in kuvan ikkuna tulee esiin.



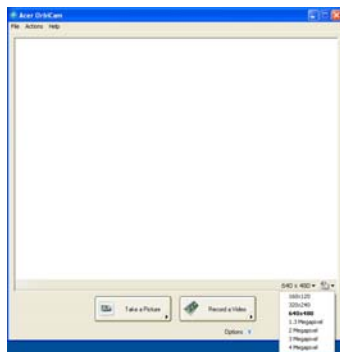
Acer OrbiCam:in asetusten muuttaminen

Resoluutio

Jos haluat muuttaa kuvan resoluutiota, napsauta näytön oikeassa alakulmassa olevaa resoluutiokohtaa, ja valitse haluamasi vaihtoehto.

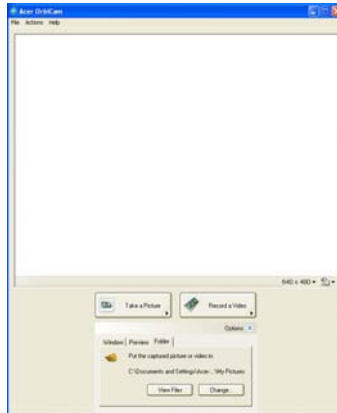


Ohje: Kameran resoluution asettaminen arvoon 640 x 480 tai yli ei muuta kuvan ikkunan kokoa.



Valinnat

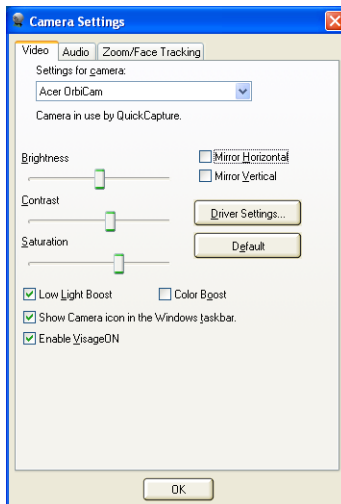
Napsauta **Options**, jolloin esiin tulee **Window**, **Preview** ja **Folder** -välilehdet. Näitä vaihtoehtoja käyttämällä voit muuttaa kuvan ikkunan kokoa, esikatseluasetuksia sekä tallennettujen kuvien ja videoiden kansiota.



Kameran asetukset

Perusasetukset

Napsauta kuvanäytön oikeassa alakulmassa olevaa Camera Settings -kuvaketta ja valitse **Camera Settings** ponnahdusvalikosta. Tästä ikkunasta voit säätää **Video**, **Audio** ja **Zoom/Face tracking** -valinnat.



Kuvan asetukset

Napsauta Camera Settings -ikkunasta **Driver Settings** -painiketta. **Properties**-ikkuna tulee esiin.



Device Settings voit muuttaa kameran kuvan kirkkautta, kontrastia, värisävyä, värikylläisyyttä, terävyyttä jne.

Advanced avulla voit aktivoida vahvistuksen säädön, ottaa käyttöön peilikuvatoiminnon, valita kuvanparannustoiminnot sekä välkynnänpoistoasetukset ja kytkeä kameran osoittimen päälle tai pois.

Zoom/Face Track voit säätää zoomaustasoja, sekä kytkeä kasvojen seuraaminen -toiminnon päälle tai pois.

Valokuvan ottaminen ja videon tallentaminen

Ottaessasi valokuvaa tai tallentaessasi videoleikettä kierrä Acer OrbiCam haluttuun asentoon ja napsauta sitten **Take a Picture** tai **Record a Video** -painiketta. **Windowsin** kuvien ja faksien esikatselu tai **Windows Media Player** käynnistyy automaattisesti näyttämään/toistamaan valokuvan/videoleikkeen esikatselun.



Ohje: Oletusasetuksena kaikki valokuvat ja videot tallentuvat **Omat kuvatiedostot** ja **Omat videotiedostot** -kansioihin.

Acer OrbiCam:in käyttö web-kamerana

Acer OrbiCam valikoituu automaattisesti minkä tahansa Instant Messenger (IM) -sovelluksen tallennuslaitteeksi. Jos haluat käyttää Acer OrbiCam:ia web-kamerana, avaa IM-palvelu ja valitse video/web-kameratoiminto. Nyt voit lähettää kuvaa omalta koneeltasi IM-toverillesi mihin maahan tahansa.

Acer VisageON - käyttöönotto (vain 1,3 megapikselin kameramalleille)

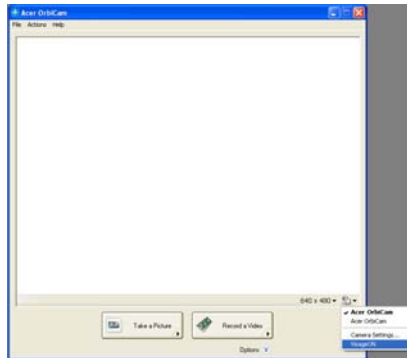
Acer VisageON -teknologiaan liittyy kaksi toimintoa: **Kasvojen seuraaminen** ja **Videotehosteet** (vain valituissa malleissa). Kasvojen seuraaminen -toiminto seuraa pääsi liikkeitä ja asettaa kasvosi automaattisesti keskelle kuvan ikkunaa. Videotehoste-toiminnon avulla voit käyttää valitsemiasi tehosteita videon lähetyksessä.



Ohje: Kasvojen seuraaminen -toiminto ei pysty asettamaan kasvojasi kuvan ikkunan ulkopuolelle. Toiminto seuraa tehokkaimmin mahdollisimman pieniä päänliikkeitä.

Acer VisageON - käyttöönotto

- 1 Napsauta hiiren oikeaa näppäintä tämän kuvakkeen päällä ja valitse ponnahdusvalikosta VisageON.



VisageON-ikkuna tulee esiin.

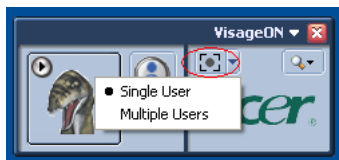


- 2 Valitse ja ota käyttöön videotehoste VisageON-ikkunan vasemmanpuoleisesta osasta. Oikeanpuoleisesta osasta voit muokata Kasvojen seuraaminen -toiminnon asetuksia ja vaihtoehtoja.

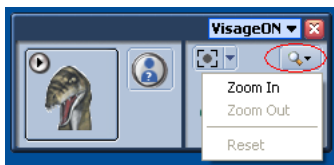
Kasvojen seuraaminen -toiminnon käyttö

Kasvojen seuraaminen -toiminnon käyttö:

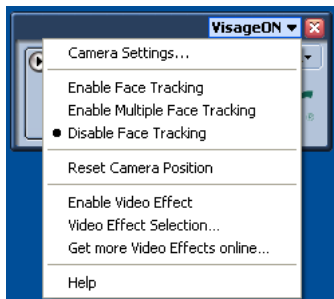
- 1 Napsauta vasemmanpuoleisen kuvakkeen nuoli alas -painiketta ja valitse ponnahdusvalikosta **Single User** tai **Multiple Users**. Kun kyseessä on monta käyttäjää, Kasvojen seuraaminen -toiminto asettaa automaattisesti kaikkien käyttäjien kasvot keskelle kuvan ikkunaa. Muussa tapauksessa ohjelma asettaa kameraa lähimpänä olevan käyttäjän kasvot keskelle ikkunaa.



- 2 Napsauta oikeanpuoleista kuvaketta, jos haluat lisätä tai vähentää zoomausta.



- 3 Napsauttamalla **VisageON**:ia saat näkyviin ponnahdusikkunan, jonka kautta pääset konfiguroimaan kameras, kasvojen seuraamisen ja videotehosteiden asetuksia.



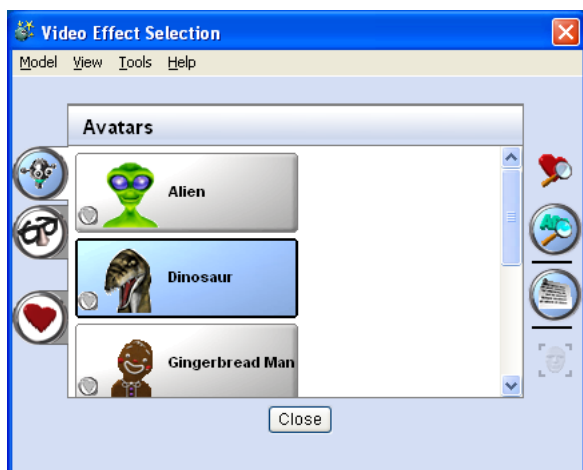
Videotehosteiden käyttö (vain valituissa malleissa)

Video Settings-osiossa voit listalta valita verkkohahmon (avatar) tai videon lisäefektin. Tehosteen valitseminen:

- 1 Napsauttamalla ympyröityä kuvaketta saat näkyviin käytettävissä olevat videotehosteet. **Video Effect Selection** -ikkuna tulee esiin.



- 2 Napsauta valitsemaasi videotehostetta. Valittu tehoste tulee esiin VisageON -ikkunan videotehostekohtaan.



Huomioitavaa:

1. Käyttäessäsi verkkohahmoa saatat joutua kalibroimaan kasvojen pisteet, jotta seuraaminen olisi tehokkaampaa. Seuraa VisageON-ikkunan antamia jatko-ohjeita.
2. Voit käyttää videotehosteita käyttäessäsi kameraa IM-keskustelussa/videosessiossa tai puhelinneuvotteluissa.

Järejestelmätarvikkeiden käyttäminen



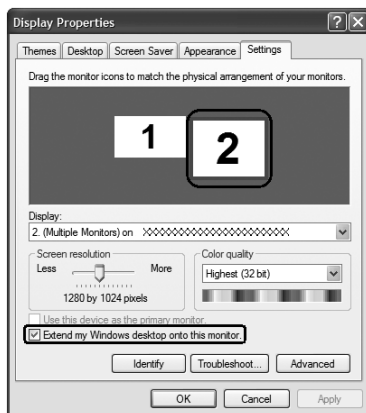
Ohje: Järejestelmäpuohjelmat toimivat vain Microsoft Windows XP: ssa.

Acer GridVista (yhteensopiva kaksoisnäytön kanssa)

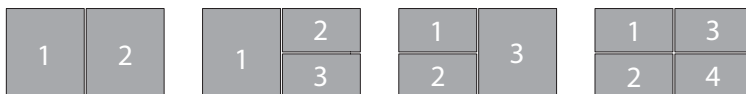


Ohje: Tämä ominaisuus on vain tietyissä malleissa.

Kaksoismonitoriominaisuuden käyttöönottoa varten kannettavassa tietokoneessasi. Varmista ensin, että toissijainen monitori on liitetty. Valitse sitten **Käynnistä, Ohjauspaneeli, Näyttö** ja napsauta **Asetukset**. Valitse toissijaisen monitorin **(2)** kuvake näyttöruudusta ja napsauta sitten valintaruutua **Ulota Windows-työpöytä tähän näyttölaitteeseen**. Lopuksi **Käytä** uusia asetuksia ja suorita käsittely loppuun napsauttamalla sen jälkeen **OK**.



Acer GridVista on kätevä toiminto, jossa on neljä ennalta määritettyä näyttötilaa, joilla käyttäjät voivat katsella eri ikkunoita samassa näytössä. Toiminto käynnistetään valitsemalla **Käynnistä, Kaikki ohjelmat** ja napsauttamalla **Acer GridVista**. Voit valita jonkin seuraavista neljästä näyttötilasta:

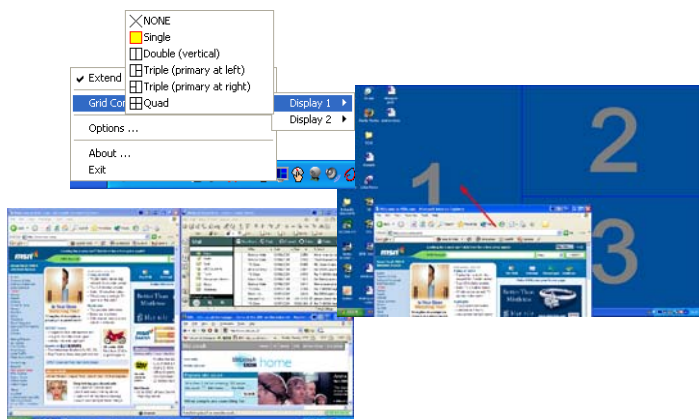


Double (Vertical) [Kaksi näyttöä], Triple (Major at left) [Kolme näyttöä, paanaytto vasemmalla], Triple (Major at right) [Kolme näyttöä, paanaytto oikealla] tai Quad

Acer GridVista on yhteensopiva kaksoisnäytön kanssa mahdollistaen kahden näytön jakamisen itsenäisesti.

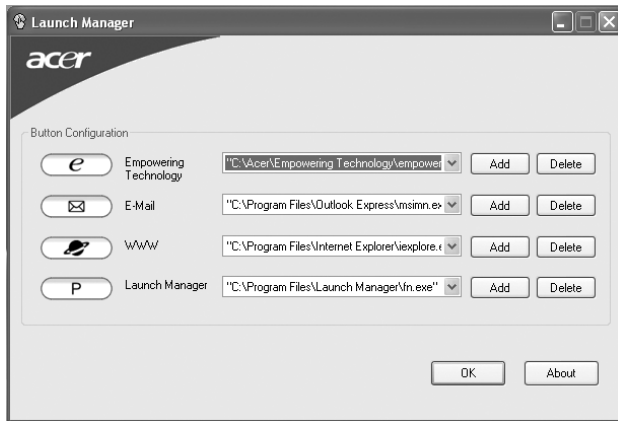
Acer GridVista asetukset on helppo tehdä:

- 1 Suorita Acer GridVista ja valitse ensisijainen kuvaruudun konfigurointi kullekin näytölle tehtäväpalkista.
- 2 Vedä ja pudota kukin ikkuna haluamaasi osaan näyttöä.
- 3 Nauti hyvässä järjestyksessä olevasta työpöydästä.



Ohje: Varmista, että toisen monitorisi resoluutioasetus on asetettu valmistajan suosittelemaan arvoon.

Launch Manager



Käynnistysmalli antaa asettaa näppäimistön yläpuolella olevat 4 helpokäynnistyspainiketta. Katso lisätietoja kohdasta **"Helpokäynnistyspainikkeet"** sivulta 27.

Launch Manager avataan napsauttamalla **Käynnistä**, **Kaikki ohjelmat** ja lopuksi **Launch Manager**.

Norton AntiVirus

Norton AntiVirus on virustentorjuntaohjelma, joka etsii ja korjaa saastuneet tiedostot. Se myös suojaa konettasi viruksia vastaan, jotta koneellasi olevat tiedot pysyvät turvassa ja turvallisina.

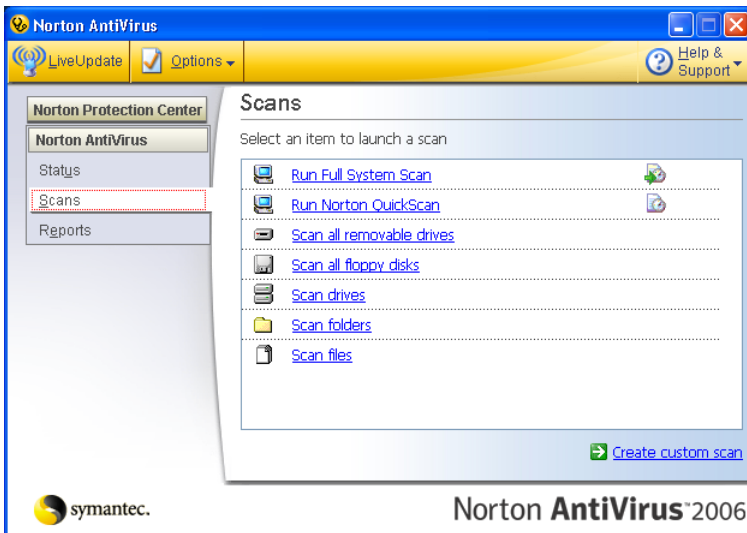
Kuinka tarkastan onko koneellani viruksia?

Täysi järjestelmäskannaus skannaa kaikki tietokoneellasi olevat tiedostot. Suorittaessasi järjestelmäskannauksen:

- 1 Käynnistä Norton AntiVirus.

Kaksoisnapsauta työpöydällä olevaa **Norton AntiVirus** –kuvaketta tai napsauta **Käynnistä**-valikkoa Windowsin tehtäväpalkissa, korosta **Ohjelmat**, ja valitse **Norton AntiVirus**.

- 2 Norton AntiViruksen pääikkunassa napsauta **Scans**.



- 3 **Scans**-paneelissa napsauta **Run Full System Scan**.
- 4 Kun skannaus on suoritettu loppuun, näytölle ilmestyy skannaustiivistelmä. Napsauta **Finished**.

Voit aikatauluttaa räätälöidyt virusskannaukset, jotka kone suorittaa itsenäisesti tiettyinä päivinä ja aikana tai säännöllisin väliajoin. Jos käytät konetta ohjelmoidun skannauksen alkaessa, skannaus pyörii taustalla niin, ettei sinun tarvitse lopettaa koneella työskentelyä.

Jos haluat lisätietoja, katso Norton AntiVirus Help (Norton AntiVirus Ohje) -valikko.

Usein kysyttyjä kysymyksiä

Seuraavassa on lueteltu ongelmia, joita saatat kohdata tietokonetta käyttäessäsi. Jokaiseen ongelmaan on annettu helppo ratkaisu.

Painoin virtapainiketta, mutta tietokone ei käynnisty.

Katso virran merkkivaloa:

- Jos merkkivalo ei pala, ei tietokone saa virtaa. Tarkista seuraavat asiat:
 - Jos käytät akkua, se saattaa olla tyhjä. Kytke tietokoneeseen verkkolaite ja anna akun latautua.
 - Varmista, että verkkolaite on kytketty paikoilleen tietokoneeseen ja pistorasiaan.
- Jos merkkivalo palaa, tarkista seuraavat asiat:
 - Onko ulkoisessa USB-levykeasemassa muu kuin käynnistyslevyke? Poista levyke asemasta tai korvaa se käynnistyslevykkeellä ja käynnistä tietokone uudelleen painamalla **<Ctrl> + <Alt> + **.

Näytölle ei tule mitään.

Tietokoneen virranhallinta sammuttaa näytön automaattisesti virransäästön takia. Paina mitä tahansa näppäintä ja kuva ilmestyy näytölle.

Jos näppäimen painaminen ei tuo kuvaa näytölle, syitä saattaa olla kolme:

- Kirkkaus on asetettu liian pieneksi. Paina **<Fn> + <→>** (lisää) lisätäksesi näytön kirkkautta.
- Näytöksi on asetettu ulkoinen näyttö. Paina pikanäppäintä **<Fn> + <F5>** ottaaksesi koneen oman näytön käyttöön.
- Jos lepotilan merkkivalo palaa, tietokone on lepotilassa. Voit jatkaa tietokoneen käyttöä painamalla ja vapauttamalla virtakytkimen.

Kuva ei näy koko näytöllä.

Kullakin tietokoneen näytöllä on erilainen alkuperäinen resoluutio riippuen kuvaruudun koosta. Jos olet asettanut resoluution alemmaksi kuin tämä alkuperäinen resoluutio, kuvaruutu laajenee täyttämään tietokoneen näytön. Napsauta Työpöydän taustaa hiiren oikealla näppäimellä ja valitse kommento **Ominaisuudet** avataksesi ruudun Näytön ominaisuudet. Avaa välilehti **Asetukset** ja varmista, että resoluutio on oikea. Jos resoluutio on alempi, kuva ei näy koko näytöllä.

Tietokoneesta ei kuulu ääntä.

Tarkista seuraavat asiat:

- Ääni voi olla vaimennettu. Etsi Windowsin sovelluspalkista kaiuttimen kuvake. Jos sen päällä on rasti, ääni on vaimennettu. Poista **Vaimenna kaikki (Mute all)** napsauttamalla kuvaketta.
- Äänenvoimakkuus on liian pieni. Etsi Windowsin äänenvoimakkuuden säätökuvake ja säädä voimakkuus suuremmaksi. Voit säätää äänenvoimakkuutta myös äänenvoimakkuuden säätöpainikkeilla. Katso lisätietoja sivulta "**Pikavalintänäppäimet**" sivulta 32.
- Jos tietokoneen edessä paneelin linjalähtöön on kytketty kuulokkeet tai ulkoiset kaiuttimet, sisäiset kaiuttimet ovat automaattisesti pois käytöstä.

Haluan työntää ulos optisen aseman levykelkan tietokonetta käynnistämättä.

Optisessa asemassa on mekaaninen ulostyöntöaukko. Työnnä aukkoon kynänkärki tai paperiliittimen kärki ja paina levykelkan ulostyöntämiseksi. (Jos tietokoneesi optinen asema ei ole aukollista mallia, siinä ei ole ulostuloaukkoa.)

Näppäimistö ei toimi.

Yritä liittää erillinen ulkoinen näppäimistö tietokoneessasi olevaan USB -portiin. Jos se toimii, ota yhteyttä valtuutettuun huoltoon, koska tällöin sisäinen näppäimistön kaapeli saattaa olla irti.

Tulostin ei toimi.

Tarkista seuraavat asiat:

- Varmista, että tulostin on kytketty pistorasiaan ja että sen virta on päällä.
- Varmista, että tulostinkaapeli on oikein kytketty tietokoneen rinnakkaisliittimeen tai USB-porttiin ja vastaavaan porttiin tulostimessa.

Haluan asettaa sijaintini käyttämään sisäistä modeemia.

Jotta voit kunnolla käyttää tietoliikenneohjelmistoa (esim. HyperTerminal), sinun on ensin määritettävä sijaintisi:

- 1 Napsauta **Käynnistä, Asetukset, Ohjauspaneeli**.
- 2 Kaksoisnapsauta **Puhelin- ja modeemiasetukset**.
- 3 Napsauta **Valintasäännöt** ja aloita määrittämällä oma sijaintisi.

Katso lisätietoja Windowsin käsikirjastaa.



Ohje: Huomaa, että voit ohittaa Internet-yhteyden asetusten tekemisen, kun käynnistät tietokoneesi ensimmäisen kerran. Asetusten tekeminen ei vaikuta käyttöjärjestelmän asennukseen. Kun käyttöjärjestelmä on asennettu, voit jatkaa Internet-yhteyden asetusten määrittämistä.

Haluan palauttaa tietokoneeni sen alkuperäisiin asetuksiin ilman palautus-CD:tä.



Ohje: Jos järjestelmäsi on monikielinen versio, käyttöjärjestelmä ja kieli, jonka valitset kytkiessäsi virran päälle järjestelmään ensimmäisen kerran, on ainut vaihtoehto tuleville palautustoiminnoille.

Voit palauttaa tietokoneen kiintolevyn siihen tilaan, jossa se oli, kun ostit tietokoneesi. Palauttaminen tehdään seuraavassa annettujen ohjeiden mukaan. (Kiintolevyysi C: formatoidaan, ja kaikki sillä oleva tieto katoaa.) On tärkeää, että varmuuskopioit kiintolevyn ennen palautuksen tekemistä.

Tarkista BIOS-asetukset ennen palautuksen tekemistä.

- 1 Varmista, onko kohta **Acer disk-to-disk recovery** valittuna.
- 2 Varmista, että asetuksen **D2D Recovery** -asetus kohdassa **Main** on **Enabled**-tilassa.
- 3 Poistu BIOS-asetussovelluksesta ja tallenna muutokset. Tietokone käynnistyy uudelleen.



Ohje: BIOS-asetussovellus avataan painamalla **<F2>** POST-testin aikana.

Palauttamisprosessin aloittaminen:

- 1 Käynnistä tietokone uudelleen.
- 2 Acer-logon näkyessä paina **<Alt> + <F10>** samaan aikaan päästäksesi palautustoimintoon.
- 3 Katso ruudulta ohjeita järjestelmän palauttamisesta.



Tärkeää! Tämä toiminto vaatii 4 - 5 GB kiintolevytilaa piilotettuna osiona.

Yhteyden ottaminen huoltoon

Kansainvälinen takuu

"International Travelers Warranty" (ITW)

Tietokoneellasi on kansainvälinen takuu International Travelers Warranty (ITW), joka antaa sinulle rauhan matkustaessasi. Maailmanlaajuinen huoltoverkostomme auttaa sinua, kun tarvitset apua.

ITW-todistus tulee koneesi mukana. Tässä todistuksessa on annettu kaikki takuutiedot ITW-ohjelmasta. Todistuksessa on myös luettelo valtuutetuista kansainvälisistä huoltoedustajistamme. Lue tämä todistus huolellisesti.

Pidä ITW-takuutodistus aina mukana, varsinkin hakiessasi apua huoltoedustajaltamme. Aseta ostokuittisi ITW-todistuksen kannessa olevaan taskuun.

Jos matkakohteessasi ei ole Acerin valtuuttamaa ITW-huoltoa, voit silti pyytää apua muusta toimipisteestämme. Lisätietoja saat osoitteesta <http://global.acer.com>.

Ennen yhteydenottoa

Etsi seuraavat tiedot saataville ennen yhteydenottoasi Aceriin ja ole tietokoneen luona yhteydenoton aikana. Avullasi voimme lyhentää yhteydenottoon kuluva-aikaa ja auttaa sinua ratkaisemaan ongelmat tehokkaasti. Jos tietokoneen näytölle tulee virheilmoituksia tai kone piippaa, kirjoita virheilmoitukset muistiin (tai piippausten määrä ja pituudet).

Tarvitsemme sinulta seuraavat tiedot:

Nimi: _____

Osoite: _____

Puhelinnumero: _____

Tietokoneen malli ja tyyppi: _____

Sarjanumero: _____

Ostopäivämäärä: _____

Acer Arcade

Acer Arcade on musiikin, valokuvien, DVD-elokuvien ja videoiden toisto-ohjelma. Sitä voidaan käyttää osoitinlaitteella tai kaukosäätimellä.

Napsauta tai valitse Arcade kotisivun sisältöpainiketta, kun haluat katsella tai kuunnella mediaa (esim. Music (Musiikki), Video jne...).



- **Music** (Musiikki) - eri tiedostomuodoissa olevan musiikin kuuntelu
- **Cinema** (Elokuva) - DVD:n tai VCD:n katselu
- **Video** - videoiden katselu ja videoleikkeiden muokkaus
- **Album** (Albumi) - kiintolevyllä tai siirrettävällä asemalla olevien kuvien katselu



Ohje: Tietokoneen näytönsäästäjä ja virransäästötoiminnot eivät ole käytössä, kun katselet videoita, DVD-elokuvia tai diaesityksiä.


Sisällön löytäminen ja toistaminen

Acer Arcaden kotisivulla olevan painikkeen napsauttaminen avaa valitun toiminnon kotisivun. Sisältösiivuilla on painikkeita vasemmassa reunassa ja sisällön selausikkuna oikeassa reunassa. Jos painikkeen toiminnoissa on useita valintoja, kuten lajittelujärjestys, on valittu valinta osoitettu kirkasvärisellä pallolla.

Haluttu sisältö valitaan napsauttamalla sitä sisältöalueelta. Kaikki asemat näkyvät, jos tietokoneessa on useampi CD- tai DVD-asema. Valokuvat ja videot näkyvät tiedostoina (pikakuvakkeineen) ja ne on järjestetty kansioihin.


Kansio avataan napsauttamalla sitä. Jos haluat siirtyä hakemistopuussa yhden tason ylöspäin, napsauta painiketta **Up one level** (Yksi taso ylöspäin). Jos kansion sisältö ei mahdu näytölle, voit selata sisältöä ikkunan oikeassa alakulmassa olevilla painikkeilla.



Ohje: Lisätietoja Acer Arcaden ominaisuuksista saat Arcaden ohjevalikosta. Voit tutkia sitä valitsemalla Arcaden kotisivulta kohdan **Help** .

Asetukset

Acer Arcadessa on lisäasetuksia, joiden avulla voit hienosäätää sen toimintaa tietokoneellesi ja omiin mieltymyksiisi sopivaksi. Päästäksesi toimintoon

Settings (Asetukset) napsauta tätä kuvaketta , joka sijaitsee pääsivulla oikealla yläkulmassa.

Napsauttamalla Acer Arcade Help saat tarkat ohjeet jokaisesta Arcade-tilasta.

Kohdassa **Display Settings** (näyttöasetukset):

Voit valita näyttötilaksi vakiotilan (4:3) tai laajakulmatilan (16:9) asetuksella **Screen Ratio** (Näytön suhde).

4:3 Movie Display Type-asetus antaa valittavaksi tilat **CinemaVision™** ja **Letterbox**.

- Acer CinemaVision™ on epälineaarinen videonvenytystekniikka, joka tuottaa mahdollisimman vähän vääristymää kuvan keskellä.
- **Letterbox**-asetus näyttää laajakuvaelokuvan sen alkuperäisessä kuvasuhteessa ja lisää mustat palkit ruudun ylä- ja alalaitaan.

Color profile (väriprofiili) antaa valittavaksi vaihtoehdot **Original** (alkuperäinen) ja **ClearVision™**.

- Acer ClearVision™ on videonparannustekniikka, joka tunnistaa videosisällön ja dynaamisesti säätää kirkkaus-/kontrasti-/saturaatiotasoa niin, että käyttäjän ei tarvitse muuttaa väriasetuksia, jos katsottu elokuva sisältää liian tummia tai kirkkaita kohtia.

Kohdassa **Audio Settings** (ääniasetukset):

Valitse kohdasta **Speaker Environment** (kaiutinympäristö) äänilaitteistosi mukaan **Headphones** (kuulokkeet), **SPDIF, 2** tai enemmän kaiuttimia.

Asetuksen **Output Mode** (lähtötila) tulisi **Stereo**, jos käytät kaiuttimia, **Dolby Surround** tai **Virtual Surround Sound** jos käytät kuulokkeita.



Ohje: Jos kaiuttimet eivät pysty toistamaan matalataajuuksisia signaaleja, on suositeltavaa, että et valitse asetusta **Virtual Surround Sound**, jotta kaiuttimet eivät vahingoittuisi.

Napsauttamalla **Run Setup Wizard** voit muuttaa alkuperäisiä alkuasetuksia.

Napsauttamalla **About Acer Arcade** voit avata sivun, joka kertoo versio- ja copyright-tietoja.

Napsauttamalla **Restore Default Setting** voit palauttaa Acer Arcade -asetukset oletusarvoihinsa.

Arcaden ohjaus

Kun katselet videoleikkeitä, elokuvia tai diaesityksiä täydellä näytöllä, näytölle avautuu kaksi ponnahdus valikkoa kun liikutat osoitinta. Valikot katoavat automaattisesti muutaman sekunnin kuluttua. Näytön yläreunaan avautuu valikko **Navigation Controls** (Navigointitoiminnot) ja alareunaan valikko **Player Controls** (Toiston ohjaus).

Navigation controls (Navigointitoiminnot)

Voit palata Acer Arcaden kotisivulle painamalla ikkunan vasemman ylänurkan painiketta **Home** (Koti). Jos haluat siirtyä yhden tason ylöspäin kansiorakenteessa, paina painiketta **Up one level** (Yksi taso ylöspäin). Edelliseen ruutuun pääset painamalla napsauta **punaista nuolta**. Oikeassa ylänurkassa olevat painikkeet Minimize (Pienennä), Maximize (Suurenna) ja Close (Sulje) toimivat tavalliseen tapaan.

Acer Arcade suljetaan napsauttamalla painiketta **Close** (Sulje) ikkunan oikeasta ylänurkasta.

Toiston ohjaus

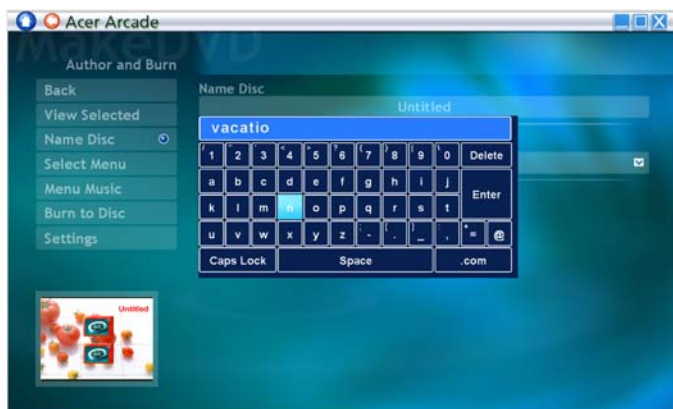
Ikkunan alareunassa olevilla painikkeilla ohjataan videoiden, diaesitysten, elokuvien ja musiikin toistoa. Vasemmalla olevasta ryhmästä löydät tavalliset toistonohjauspainikkeet (play, pause, stop jne...). Oikean reunan ryhmän painikkeilla voit säätää äänenvoimakkuutta (vaimennus ja voimakkuutta enemmän/vähemmän).



Ohje: Kun toistetaan DVD:tä, lisäohjauksia on lisättyä äänenvoimakkuuden säätimien oikealle puolelle. Niistä kerrotaan yksityiskohtaisemmin tämän oppaan Elokuva-osassa.

Virtuaalinäppäimistö

Aina kun on tarpeen syöttää hakutietoja tai tiedoston, DVD-levyn tai hakemiston nimi, voit käyttää ruudun virtuaalinäppäimistöä. Voit nopeasti syöttää tiedon hiirellä, osoitinpainikkeilla tai näppäimistöllä.



Taustatila

Acer Arcadella voit jatkaa musiikin kuuntelemista samalla kun teet muita toimintoja. Video ja musiikki jatkavat toistamista ruudun vasemmassa alalaidassa olevassa pikkuikkunassa.

Voit pysäyttää toiston koska tahansa painamalla kaukosäätimen pysäytyspainiketta tai ruudun pysäytyskuvaketta.



Cinema (Elokuva)

Jos tietokoneessasi on DVD-asema, voit toistaa videoita sekä elokuvia DVD- ja VCD-levyiltä Acer Arcaden toiminnolla Cinema (Elokuva). Tässä soittimessa on samat toiminnot kuin tavallisessa DVD-soittimessa.

Kun asetat DVD-levyn asemaan, alkaa elokuvan toisto automaattisesti. Kun siirrät hiirtä, avautuu näytölle valikko, josta voit ohjata osoitinta.

Jos useammassa kuin yhdessä asemassa on toistettava levy, napsauta kotisivun painiketta **Cinema** (Elokuva). Näytölle avautuu elokuvasivu. Valitse luettelosta haluamasi asema.

Valikkoon ilmestyy seuraavat lisätoiminnot, kun toistat DVD-levyjä:

- DVD Menu (DVD-valikko)
- Subtitle (Tekstitys)
- Language (Kieli)
- Snapshot (Kuvankaappaus)
- Angle (Kulma)

Asema, josta parhaillaan toistetaan, näkyy asemaluettelon päällä olevassa kentässä. Tämä sivu avautuu myös, kun painat painiketta **Stop** (Pysäytä) elokuvan katselun aikana. Vasemmalla olevilla painikkeilla voit jatkaa toistoa siitä, mihin se viimeksi jäi, aloittaa toiston uudelleen alusta, avata levyaseman tai siirtyä sivulle **DVD Settings** (DVD:n asetukset).

Asetukset

Voit siirtyä Cinema-asetuksiin napsauttamalla ensin päävalikosta **Settings** (asetukset) ja napsauttamalla sitten Cinema. Voit muuttaa asetuksia **Video** ja **Language** (kieli).

Settings (Asetukset) vaikuttavat DVD-levyjen äänen ja tekstityksen toistoon.

Subtitle (Tekstitys) valitsee DVD:n tekstityksille oletuskielen, jos sellainen on määritetty. Oletusasetus on **Off**.

Closed Caption (Piilotekstit) ottaa piilotekstit käyttöön ja pois käytöstä. Tällä toiminnolla voit ottaa käyttöön kuulovammaisille tarkoitetut piilotekstit, jotka kertovat elokuvan kohtauksesta. Oletusasetus on **Off**.

Audio (Ääni) valitsee kielen DVD:n otsikoille.

Display Upon Mute (näytä mykistettynä) antaa valita, näkyykö tekstitys mykistyksen aikana vai ei.

Album (Albumi)

Acer Arcadella voit katsella digitaalisia valokuvia yksitellen tai diaesityksenä miltä tahansa tietokoneessasi olevalta asemalta. Napsauta Arcaden kotisivun painiketta **Album** (Albumi) ja näytölle avautuu albumisivu.



Yksittäiset kuvat ja kansiot näkyvät oikealla olevassa sisältöalueessa. **Kansio** avataan napsauttamalla sen nimeä.

Jos haluat katsella kuvia diaesityksenä, avaa kuvat sisältävä kansio ja napsauta painiketta **Play slideshow** (Toista diaesitys). Diaesitys näkyy täydellä näytöllä. Voit ohjata diaesityksen toistoa avautuvasta valikosta.

Voit myös **katsella** yksittäistä kuvaa napsauttamalla sitä. Tämä avaa kuvan täydellä näytöllä.

Voit sitten käyttää kuvaruutusoittimen ohjaimia zoomaamiseen ja neljään suuntaan panoroimiseen.

Kuvien muokkaaminen

Valitse **Edit** (muokkaa) ja voit käyttää kuvien parantamiseen toimintoja **Rotate** (käännä), **Remove Red Eye** (poista punaiset silmät) ja **Auto Fix** (automaattinen korjaus; optimoi kirkkauden ja kontrastin).

Diaesityksen asetukset

Voit muuttaa diaesityksen asetuksia napsauttamalla albumisivun **Advanced**-painiketta ja valitsemalla kohdan **Settings** (asetukset).

Kenttään **Slide duration** (Dia-kesto) määrität, miten kauan kukin dia näkyy esityksessä ennen kuvan vaihtumista.

Slide Show Transition (diaesityksen siirtymä) asettaa kuvien välisen siirtymän tyyliin. Voit valita tiloista motion (liike), cell (solu), fade (häivyty), random (satunnainen), wipe (pyyhkäisy), page (sivu) ja none (ei mikään).

Voit lisätä diaesitykseen taustamusiikin napsauttamalla asetusta **Slide Show Music** (diaesityksen musiikki). Diaesityksen musiikki-sivu kysyy, haluatko valita musiikin henkilökohtaisesta musiikkikirjastostasi.

Napsauttamalla **Load Default Settings** (lataa oletusasetukset) voit palauttaa oletusasetukset.

Video

Videotoiminto avataan napsauttamalla Acer Arcaden kotisivulla painiketta **Video**.



Ohje: Video-ominaisuus on suunniteltu useiden erilaisten videomuotojen toistamiseen. Katso videon ohjeosiota täyttää yhteensopivien muotojen luetteloa varten. Jos haluat katsella DVD- tai VCD-levyä, käytä toimintoa **Cinema** (Elokuva).

Videotiedoston toistaminen

Aloita videotiedoston toistaminen painamalla painiketta **Play** (Toista). Videotiedostot näkyvät oikealla puolella olevassa sisältöikkunassa. Tiedostot on järjestetty kansioihin ja pikakuvakkeessa näet videon ensimmäisen ruudun.

Toisto käynnistyy napsauttamalla tiedoston nimeä. Videon toisto näkyy koko näytön kokoisena. Kun siirrät hiirtä, avautuu näytölle ohjausvalikko. Voit palata videosivulle napsauttamalla **Stop** (Pysäytä).

Kuvankaappaus

Snapshot-tila (kuvankaappaus) on käytettävissä tiloissa Cinema, Video. Tällä toiminnoilla voidaan kaapata ruudun kuva milloin tahansa.

Yksittäinen ruutu kaapataan ja tallennetaan käyttäjän määräämään hakemistoon. Kohdehakemistoa voi muuttaa **Settings**-valikosta.

Videon muokkaus

Acer Arcade tarjoaa mahdollisuuden muokata kaapattuja videopätkiä, valokuvia ja videokameran tallennettua elokuvaksi. Voit myös valita elokuvatyylin ja lisätä erityisiä siirtymätehosteita ja musiikkia täydellistä kotielokuvaa varten.

Voit muokata elokuvaa napsauttamalla **Advanced** ja valitsemalla sitten **Edit Video** (muokkaa videota). Valitse hakemistoista sitten pätkät, joita haluat muokata. Voit valita myös asetukset **Movie Style** (elokuvatyyli) ja **Background Music** (taustamusiikki), täydellisen musiikin ja äänen suhteen sekä elokuvan pituuden.

Kohtaa **Select Scenes** (valitse kohtaukset) voidaan käyttää suosikkikohtausten tai tärkeimpien kohtausten mukaan ottamiseen tai muokkauspäätökset voidaan jättää muokkausohjelmalle.

Valmistuneen elokuvan voi lopulta tallentaa levyille ja jakaa perheelle ja ystäville.



Ohje: Lisätietoja videon muokkaamisesta ja siihen liittyvistä ominaisuuksista saat Acer Arcaden ohjevalikosta.

Music (Musiikki)

Pääset käsittelemään musiikkikokoelmaasi kätevästi napsauttamalla Acer Arcaden kotisivun painiketta **Music** (Musiikki).

Valitse se kansio, jossa haluamasi CD tai kategoria on. Napsauta painiketta **Play** (Toista) ja CD-levyn toisto alkaa alusta. Voit myös valita haluamasi kappaleen sisältöalueelta ja napsauttaa sitä.

Kansion kappaleet näkyvät sisältöalueella ja vasemmalla puolella on toiston ohjauspainikkeet, **Play** (Toista), **Shuffle** ja **Repeat all** (Toista kaikki uudelleen).

Visualize-asetus (visualisointi) mahdollistaa tietokoneella luotujen visualisointien katsomisen musiikkia kuunnellessa. Voit ohjata toistoa ja äänenvoimakkuutta näytön alareunassa olevasta ohjauspaneelistä.

Jos haluat ladata musiikkia CD-levyltä, kun olet asettanut CD-levyn asemaan, napsauta **Rip CD** (Lataa CD-levyltä). Näytölle avautuu sivu, josta voit valita haluamasi kappaleet (tai napsauttaa **Select** (Valitse) tai **Clear All** (tyhjennä kaikki)). Napsauta lopuksi **Start Ripping** (aloita muunnos).

Muunnosoperaation edistys näkyy ruudulla.

Voit muuttaa muunnettujen raitojen laatua napsauttamalla **Settings**.

Tee DVD-levyjä

Acer Arcade tarjoaa helpon ja kokonaisen ratkaisun tiedon, äänen, kuvien ja videoiden tallentamiseen. Voit tallentaa ja jakaa minkä tahansa yhdistelmän tietoa, musiikkia, kuvia ja videoita CD- tai DVD-levylle suoraan **Make DVD** -tilasta (tee dvd-levy) tai muista Acer Arcade -mediatiloista.

CD-/DVD-levyn tekeminen

Acer Arcadella on mahdollista luoda CD- tai DVD-levy suoraan päävalikosta tai mistä tahansa käyttämästäsi mediatilasta. DVD-tallennusvaihtoehto löytyy Video-, Albumi- ja Musiikki-mediatilojen **Advanced**-valikosta tai **päävalikosta**.

Voit tallentaa suosikkilaulusi CD-levylle tai muuntaa musiikkikokoelmasi lauluja MP3-muotoon ja muihin suosittuihin äänimuotoihin. Voit jopa luoda MP3 CD -levyjä, joille mahtuu yli 100 suosikkilauluasi, ja kuunnella niitä tietokoneella tai CD-soittimella.

Arcade:lla voit myös muuttaa digitaalisia valokuvia diaesitykseksi taustamusiikin kanssa, tai filmileikkeiksi harrastelijaelokuvaan. Voit jakaa niitä ystäville ja perheellesi, sillä suurin osa DVD-soittimista toistaa ne. Voit jopa lisätä muokattuja teemavalikoita ja valikkomusiikin.

On myös mahdollista polttaa kaikki yhteen combo CD/DVD:t musiikin, valokuvien ja filmileikkeiden kanssa. Mahdollisuudet ovat rajattomat!

Tarkempia tietoja jokaisesta näistä vaihtoehtoista saat avaamalla Arcaden ohjevalikon napsauttamalla Help-painiketta.

Tiedostotyyppien yhteensopivuus

Tiedostojen yhteensopivuuden näet Arcaden online-ohjevalikon jokaisen mediatilan ensimmäiseltä sivulta.

Kannettavan PC:n mukaan ottaminen

Tässä osassa annetaan tietokoneen kanssa matkustamiseen ja sen matkalla käyttämiseen liittyviä ohjeita.

Tietokoneen irrottaminen pöytätietoneesta

Noudata näitä ohjeita kun irrotat tietokoneeseesi kytketyt ulkoiset lisälaitteet:

- 1 Tallenna kaikki avoimet tiedostot.
- 2 Poista tallennusvälineet, kuten levykkeet ja levyt asemista.
- 3 Sammuta tietokone.
- 4 Sulje tietokoneen kansi.
- 5 Irrota kaapeli verkkolaitteesta.
- 6 Irrota ulkoisen näppäimistön, osoitinlaitteen, tulostimen, näytön ja muiden ulkoisten laitteiden kaapelit.
- 7 Avaa Kensington-lukko, jos käytät sellaista tietokoneen lukitsemiseksi.

Tietokoneen siirtäminen

Jos siirryt vain lyhyitä matkoja, esimerkiksi toimistostasi kokoushuoneeseen.

Tietokoneen valmistelu

Anna tietokoneen mennä lepotilaan sulkemalla sen kansi ennen tietokoneen siirtämistä. Nyt voit siirtää koneen mihin tahansa turvallisesti. Tietokone herää lepotilasta, kun avaat sen kannen ja painat virtapainiketta.

Jos viet tietokoneen kauemmaksi, kuten esimerkiksi toiseen toimistoon tai toiseen rakennukseen, voit joko sammuttaa tietokoneen:

Napsauta **Käynnistä, Sammuta tietokone**, ja lopuksi **Sammuta** (Windows XP).

Tai:

Voit siirtää sen lepotilaan painamalla **<Fn> + <F4>**. Lopuksi voit sulkea näytön kannen.

Kun haluat käyttää tietokonetta uudelleen, avaa näyttö ja paina virtapainiketta.



Ohje: Kun haluat käyttää tietokonettasi uudelleen avaa näytön kansi ja paina sekä vapauta virtapainike. Jos virran merkkivalo ei pala, on tietokone siirtynyt valmiustilaan. Paina ja vapauta virtapainike kytkeäksesi tietokoneen virran päälle. Huomaa, että tietokone saattaa siirtyä valmiustilaan kun se on ollut lepotilassa tietyn ajan. Kytke virta takaisin päälle herättääksesi tietokoneen valmiustilasta.

Mitä viedä kokouksiin

Jos kokouksesi on suhteellisen lyhyt, todennäköisesti ei tarvitse viedä muuta kuin tietokoneesi. Jos kokouksesi on pidempi, tai jos akku ei ole täysin ladattu, voit ottaa verkkolaitteen mukaasi, jotta voit liittää tietokoneen sähköverkkoon kokoushuoneessa.

Jos kokoushuoneessa ei ole pistorasiaa, voit vähentää virrankulutusta siirtämällä tietokoneen lepotilaan kun et tarvitse sitä. Paina **<Fn> + <F4>** tai sulje näytön kansi, kun et käytä tietokonetta. Kun haluat jatkaa tietokoneen käyttöä, avaa kansi (jos se on kiinni) ja paina virtapainiketta.

Tietokoneen vieminen kotiin

Kun siirryt toimistostasi kotiin tai takaisin.

Tietokoneen valmistelu

Kun olet irrottanut tietokoneesi ulkoisista lisälaitteista, valmistelet tietokoneesi seuraavien ohjeiden mukaan ennen sen siirtämistä:

- Varmista, että olet poistanut kaikki poistettavat levyt ja optiset levyt asemista. Jos näin ei tehdä, asema saattaa vaurioitua.
- Pakkaa tietokone suojaavaan pakkaukseen estääksesi sen vaurioituminen.



Varoitus: Vältä pakkaamasta tietokonetta siten, että jokin painaa sen kantta. Kannen painaminen saattaa vahingoittaa näyttöä.

Mitä ottaa mukaan

Jos sinulla ei ole kotona vielä mitään tietokoneen laitteita, muista ottaa seuraavat laitteet mukaasi:

- Verkkolaite ja verkkojohto
- Käyttöohjekirja

Erikoista huomioitavaa

Noudata seuraavia ohjeita suojataksesi tietokonetta matkustamisen aikana:

- Pyri välttämään lämpötilanmuutoksia pitämällä tietokone tasaaisessa lämpötilassa.
- Jos joudut pysähtymään pitkäksi aikaa etkä voi ottaa konetta mukaasi, jätä se auton tavaratilaan, jotta se ei kuumene liikaa.
- Lämpötilan ja kosteuden muutokset saattavat aiheuttaa kondensoitumista. Anna tietokoneen tasaantua huoneenlämpötilaan ja tarkista, ettei näytöllä ole kondensaatiota ennen koneen virran kytkemistä. Jos lämpötilaero on yli 10 °C (18 °F), anna tietokoneen lämmitä hitaasti huoneenlämpötilaan. Jos mahdollista, anna tietokoneen lämpötilan tasaantua puolen tunnin ajan tilassa, jonka lämpötila on ulkoilman ja huoneenlämpötilan välillä.

Kotitoimiston rakentaminen

Jos käytät tietokonettasi usein kotona, saattaa olla syytä hankkia kotiin toinen verkkolaite. Näin välttyt verkkolaitteen kantamiselta kodin ja toimiston välillä.

Jos käytät tietokonettasi pitkiä aikoja kotona, haluat ehkä hankkia kotiin myös toisen hiiren, näytön ja näppäimistön.

Tietokoneen ottaminen mukaan matkalle

Kun matkustat pitkiä matkoja, esimerkiksi toiseen rakennukseen tai toiselle paikkakunnalle.

Tietokoneen valmistelu

Valmistele tietokone, kuin olisit viemässä sen kotiin. Varmista, että tietokoneen akku on ladattu. Lentokentän turvallisuushenkilöt saattavat vaatia sinun käynnistämään koneen turvatarkastuksessa.

Mitä ottaa mukaan

Ota mukaasi seuraavat laitteet:

- Verkkolaite
- Toinen täysin ladattu akku
- Käytettävien tulostimien ajurit

Erikoista huomioitavaa

Tietokoneen kotiin viemistä koskevien ohjeiden lisäksi noudata seuraavia ohjeita matkustaessasi kauemmas:

- Kuljeta tietokonetta aina käsimatkatavarana.
- Jos mahdollista, anna turvatarkastajien tarkastaa kone käsin. Lentokenttien röntgenlaitteet ovat turvallisia, mutta älä laita konetta metallinpaljastimen läpi.
- Älä altista levykettä metallinpaljastimelle.

Tietokoneen ottaminen mukaan kansainväliselle matkalle

Kun siirryt maasta toiseen.

Tietokoneen valmistelu

Valmistele tietokoneesi kuten mille tahansa muullekin matkalle.

Mitä ottaa mukaan

Ota mukaasi seuraavat laitteet:

- Verkkolaite
- Verkkojohto, joka sopii matkakohteen pistorasioihin
- Toinen täysin ladattu akku
- Käytettävien tulostimien ajurit
- Ostotodistus, jos sinun tulee näyttää se tullivirkailijoille
- Kansainvälinen takuutodistus

Erikoista huomioitavaa

Valmistele tietokoneesi kuten mille tahansa muullekin matkalle. Lisäksi seuraavat ohjeet saattavat olla ulkomaanmatkalla hyödyksi:

- Kun matkustat toiseen maahan, varmista, että verkkolaite ja verkkojohto sopivat matkustuskohteen jännitteelle ja pistorasioille. Jos näin ei ole, hanki sopiva verkkolaite ja verkkojohto. Älä käytä tietokoneen virransyöttöön sovittimia tai adaptereita.
- Jos käytät modeemia, varmista, että modeemi ja johto sopivat matkustuskohteen puhelinverkkoon.

Tietokoneen suojaaminen

Tietokoneesi on arvokas hankinta, josta on syytä pitää huolta. Opettele käyttämään tietokoneesi turvalaitteita.

Laitteisto- ja ohjelmistoturvatoiminnot, lukitukset ja salasana, suojaavat tietokonettasi.

Tietokoneen turvalukon käyttäminen

Kannettava tietokone tulee Kensington-yhteensopivan turvalukon paikan kanssa.

Kierrä lukon kaapeli jonkin paikoillaan pysyvän esineen, kuten pöydän tai laatikon kädensijan ympäri. Paina lukko paikalleen ja lukitse se kiertämällä avainta. Saatavana on myös joitakin avaimettomia lukkoja.

Salasanojen käyttö

Salasana suojaavat tietokonettasi luvattomalta käytöltä. Voit asettaa salasanoilla tietokoneeseen useita suojaustasoja:

- Valvojan salasana (Supervisor Password) estää BIOS:in luvattoman käytön. Kun salasana on annettu, vaaditaan se BIOS:iin pääsemiseksi. Katso lisätietoja **"BIOS-sovellus" sivulta 72**.
- Käyttäjän salasana (User Password) suojaa tietokonettasi luvattomalta käytöltä. Tämän salasanan ja käynnistys- sekä lepotilasalan avulla voit varmistaa tietokoneesi tietoturvallisuuden.
- Käynnistysalan (Password on Boot) suojaa tietokonettasi luvattomalta käytöltä. Tämän salasanan ja käynnistys- sekä valmiustilasalan avulla voit varmistaa tietokoneesi tietoturvallisuuden.



Tärkeää! Älä unohda valvojan salasanaa! Jos unohdat salasana, ota yhteyttä tietokoneen myyjään tai valtuutettuun huoltoedustajaan.

Salasanojen syöttäminen

Kun salasana on asetettu, ilmestyy näytön vasempaan kulmaan sanaa kysyvää ruutu.

- Kun valvojan salasana on asetettu, ilmestyy ruutu, kun painat **<F2>** päästäksesi BIOS-sovellukseen.
- Kirjoita valvojan salasana ja paina **<Enter>** päästäksesi BIOS-sovellukseen. Jos annat väärän salasanan, ruudulle ilmestyy varoitus. Yritä uudelleen ja paina **<Enter>**.
- Kun käyttäjän salasana on asetettu ja valinta Salasana käynnistettäessä on valittu, ilmestyy ruutu käynnistettäessä.
- Kirjoita käyttäjän salasana ja paina **<Enter>** aloittaaksesi tietokoneen käytön. Jos annat väärän salasanan, ruudulle ilmestyy varoitus. Yritä uudelleen ja paina **<Enter>**.



Tärkeää! Voit kirjoittaa salasanan kolme kertaa. Jos annat salasanan kolme kertaa väärin, järjestelmä menee lukkoon. Sammuta tietokone liu'uttamalla virtakytkintä ja pitämällä se paikallaan neljän sekunnin ajan. Käynnistä tietokone ja yritä uudelleen.

Salasanojen asettaminen

Voit asettaa salasanan BIOS-sovellusta käyttäen.

Tietokoneen laajentaminen

Notebook PC-tietokoneesi tarjoaa sinulle elämyksiä liikkuvan tietokoneen käytössä.

Liitettävyyys

Liittimien avulla voit kytkeä koneeseesi lisälaitteita kuten tavalliseen pöytätietokoneeseen. Lisätietoja ulkoisten laitteiden liittämisestä tietokoneeseen saat lukemalla seuraavassa osassa annetut ohjeet.

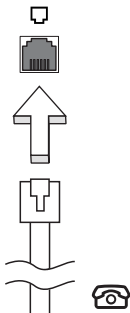
Fax/data-modeemi

Tietokoneessasi on sisäänrakennettu V.92 56 Kbps fax/data -modeemi.



Varoitus! Tämä modeemi ei ole yhteensopiva digitaalisten puhelinlinjojen kanssa. Älä kytke modeemia digitaaliseen linjaan, koska tällöin se saattaa vaurioitua.

Jos haluat käyttää faksi- ja datamodeemiliitintää, kytke modeemikaapeli liittimestä puhelinpistokkeeseen.

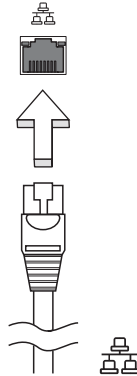


Varoitus! Varmista, että kaapeli toimii siinä maassa, jossa haluat käyttää sitä.

Sisäänrakennettu verkkotoiminto

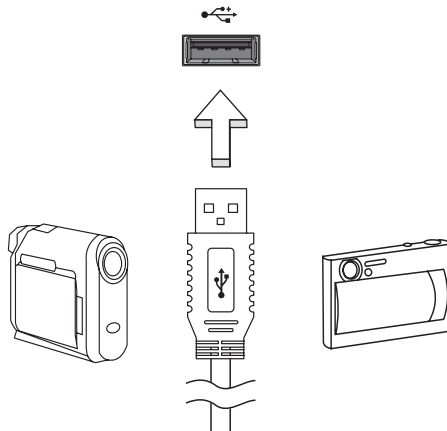
Sisäänrakennetun verkkotoiminnon ansiosta voit liittää tietokoneesi Ethernet-pohjaiseen verkkoon.

Kun haluat käyttää verkkoyhteyttä, kytke Ethernet-kaapeli Ethernet (RJ-45)-portista tietokoneen rungossa verkkoliittimeen tai verkon keskittimeen.



USB-väylä

USB 2.0 -väylän avulla voit kytkeä useita lisälaitteita tietokoneeseesi käyttämättä järjestelmän resursseja.



PC-korttipaikka

Tyypin II PC Card -korttipaikassa voit käyttää kortteja, jotka lisäävät tietokoneesi käytettävyyttä ja laajennettavuutta. Yhteensopivissa korteissa tulisi olla PC Card -logo.

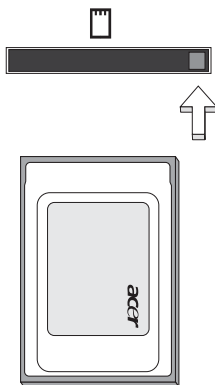
PC-kortit (aikaisemmin PCMCIA) ovat kannettaviin tietokoneisiin tarkoitettuja lisäkortteja, joiden avulla tietokoneen toimintojen laajentaminen pöytätietokoneiden ominaisuuksiin on helppoa. Saatavana on lukuisia PC -kortteja, kuten flash-muistikortteja, fax/data-modeemeja, LAN-sovittimia ja SCSI-kortteja. CardBus laajentaa PC-korttitekniikan 16-bittisestä 32-bittiseksi.



Ohje: Katso lisätietoja laajennuskorttien asentamisesta, käytöstä ja toiminnoista niiden mukana tulleista ohjeista.

PC-kortin kytkeminen

Työnnä kortti korttipaikkaan ja tee oikeat liitännät (esim. verkkokaapeli). Katso lisätietoja kortin mukana tulleista ohjeista.



PC-kortin poistaminen tietokoneesta

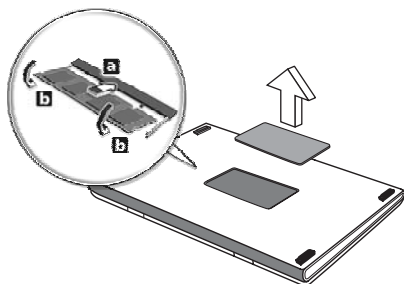
Ennen kortin poistamista:

- 1 Lopeta korttia käyttävä sovellus.
- 2 Napsauta PC Card -kuvaketta sovelluspalkista ja lopeta kortin käyttö.
- 3 Paina kortin irrotuspainiketta ja varsinainen irrotuspainike työnny ulos. Paina painiketta uudelleen ja kortti työnny ulos.

Muistin lisääminen

Noudata seuraavia ohjeita muistia lisätessäsi:

- 1 Sammuta tietokone, irrota verkkolaite tietokoneesta ja irrota koneen akku. Käännä kone ympäri päästäksesi käsiksi sen pohjaan.
- 2 Irrota muistin kannen ruuvi; ja nosta muistin kansi pois paikoiltaan.
- 3 Aseta muistimoduuli kulmittain uraan **(a)** ja paina sitä kunnes se napsahtaa paikalleen **(b)**.



- 4 Aseta muistin kansi takaisin paikoilleen ja kiinnitä se ruuvilla.
- 5 Laita akku paikalleen ja kytke virtalähde tietokoneeseen.
- 6 Käynnistä tietokone.

Tietokone tunnistaa uuden muistikoon ja alkaa käyttää sitä automaattisesti. Kysy neuvoa asiantuntijalta tai ota yhteyttä Acer-edustajaan.

BIOS-sovellus

BIOS-sovelluksen avulla voit muuttaa ja katsella tietokoneesi BIOS in asetuksia (Basic Input/Output System; BIOS).

Tietokoneesi asetukset on valmiiksi määritetty, joten sinun ei ole pakko suorittaa tätä sovellusta. Jos kuitenkin kohtaat ongelmia tai haluat muuttaa asetuksia, on sinun käynnistettävä BIOS-sovellus.

BIOS-sovellus käynnistetään painamalla näppäintä <F2> tietokoneen käynnistymisen aikana tehtävän POST-testin (Power-On Self-Test) aikana, kun näytöllä näkyy notebook PC logo.

Käynnistyssekvenssi

Jos haluat muuttaa käynnistyssekvenssiä BIOS-sovelluksessa, avaa BIOS-sovellus ja valitse **Boot** näytön yläreunan valikoista.

Levyltä levyille -palautus käytössä

Jos haluat ottaa Levyltä levyille -palautuksen (Kiintolevyn palautus) käyttöön, avaa BIOS-sovellus ja valitse **Main** näytön yläreunan valikoista. Etsi kohta **D2D Recovery** ja aseta sen arvoksi **Enabled** näppäimillä <F5> ja <F6>.

Salasana

Jos haluat ottaa käynnistys salasanan käyttöön, avaa BIOS-sovellus ja valitse **Security** näytön yläreunan valikoista. Etsi kohta **Password on boot:** ja ota se käyttöön näppäimillä <F5> ja <F6>.

Ohjelmiston käyttö

DVD-elokuvien toistaminen

Kun tietokoneeseesi on asennettu DVD, voit toistaa tietokoneellasi DVD-elokuvia.

- 1 Avaa DVD-levykelkka, aseta levy paikoilleen ja sulje DVD-levykelkka.



Tärkeää! Kun käytät DVD-asemaa ensimmäisen kerran, kysyy tietokone sinulta aluekoodia. DVD-levyt on jaettu kuuteen eri aluekoodiin. Kun DVD-levylle on annettu aluekoodi, toistaa se vain määritetyn aluekoodin DVD-levyjä. Voit asettaa aluekoodin korkeintaan viisi kertaa (ensimmäinen kerta mukaan lukien). Viidennen kerran jälkeen voimaan jää viimeksi annettu aluekoodi. Kiintolevyn formatointi ei nollaa aluekoodin asetuslaskuria. Katso lisätietoja aluekoodeista myöhemmin tässä luvussa olevasta taulukosta.

- 2 DVD-elokuvan toisto alkaa automaattisesti muutaman sekunnin jälkeen.

Aluekoodi	Maa tai alue
1	U.S.A., Kanada
2	Eurooppa, Keski-Itä, Etelä-Afrikka, Japani
3	Kaakkois-Aasia, Taiwan, Etelä-Korea
4	Latinalainen Amerikka, Australia, Uusi-Seelanti
5	Entinen Neuvostoliitto, jotkin Afrikan osat, Intia
6	Kiina



Ohje: Voit vaihtaa aluekoodia asettamalla asemaan toisen aluekoodin DVD-levyn. Katso lisätietoja online-ohjeista.

Virranhallinta

Tietokoneessa on sisäinen virranhallintajärjestelmä, joka valvoo koneen virrankäyttöä. Akun virtaa kuluttavat tietokoneessa näppäimistö, hiiri, kiintolevy, tietokoneeseen liitetyt lisälaitteet ja näyttömuisti. Jos näitä laitteita ei käytetä tiettyyn aikaan, tietokone sammuttaa jotkin tai kaikki näistä laitteista automaattisesti virrankäytön vähentämiseksi.

Tietokoneen virranhallintajärjestelmä tukee ACPI (Advanced Configuration and Power Interface), joka mahdollistaa tehokkaan virransäästön ja suuren suorituskyvyn samanaikaisesti. Windows hoitaa kaikki tietokoneen virranhallintaan liittyvät tehtävät puolestasi.

Acer eRecovery Management

Acer eRecovery Management on työkalu, jolla voit nopeasti varmuuskopioida ja palauttaa järjestelmäasetuksesi. Voit luoda ja tallentaa tietokoneen järjestelmäasetukset kiintolevylle, CD-levylle tai DVD-levylle.

Acer eRecovery Management:ssa on seuraavat toiminnot:

- 1 Luo varmuuskopio
- 2 Palauta varmuuskopiosta
- 3 Luo tehdasasetuskuva-CD, tai polta pakattu ohjelmisto sovellus-CD:lle
- 4 Asenna tietokoneen mukana tulleet ohjelmistot uudelleen ilman CD:tä
- 5 Vaihda Acer eRecovery Management salasana

Tässä luvussa annetaan ohjeet kunkin toiminnon käyttöön.



Ohje: Tämä ominaisuus on vain tietyissä malleissa. Jos tietokoneessa ei ole sisäänrakennettua polttavaa optista asemaa, liitä tietokoneeseen ulkoinen USB- tai IEEE1394-yhteensopiva polttava asema ennen Acer eRecovery Management levytoimintojen käyttämistä.



Ohje: Acer eRecovery Management vaatii erityisen kovalevyn osiointirakenteen toimiakseen. Jos järjestelmä havaitsee, että kovalevy ei käytä tätä rakennetta, Acer eRecovery Management:in toiminnallisuus poistetaan käytöstä.

Luo varmuuskopio

Käyttäjät voivat luoda ja tallentaa tietokoneen järjestelmäasetukset kiintolevylle, CD-levylle tai DVD-levylle.

- 1 Käynnistä Windows XP.
- 2 Käynnistä Acer eRecovery Management painamalla **<Alt> + <F10>**.
- 3 Jatka antamalla salasana. Oletussalasana on kuusi peräkkäistä nollaa.
- 4 Valitse Acer eRecovery Management ikkunasta kohta **Recovery settings** ja napsauta **Next**.
- 5 Valitse Recovery settings -ikkunasta kohta Backup snapshot image ja napsauta **Next**.
- 6 Valitse varmuuskopiointitapa.
 - a Jos haluat varmuuskopion asemaan D:, valitse **Backup to HDD**:
 - b Jos haluat varmuuskopion CD- tai DVD-levylle, valitse **Backup to optical device**.
- 7 Napsauta varmuuskopiointitavan valinnan jälkeen **Next**.

Suorita toiminto loppuun noudattamalla näytölle tulevia ohjeita.

Palauta varmuuskopiosta

Käyttäjät voivat palauttaa aiemmin tehdyn varmuuskopion (ohjeet kohdassa **Luo varmuuskopio**) kiintolevyiltä, CD-levyltä tai DVD-levyltä.

- 1 Käynnistä Windows XP.
- 2 Käynnistä Acer eRecovery Management painamalla **<Alt> + <F10>**.
- 3 Jatka antamalla salasana. Oletussalasana on kuusi peräkkäistä nollaa.
- 4 Valitse Acer eRecovery Management ikkunasta kohta **Recovery actions** ja napsauta **Next**.
- 5 Käytössäsi on neljä palautustoimintoa. Valitse haluamasi palautustoiminto ja suorita se loppuun noudattamalla näytölle tulevia ohjeita.



.....

Ohje: Kohta "Restore C:" on valittavissa vain, jos kiintolevyllä (D:) on aiemmin tallennettu varmuuskopio. Katso lisätietoja kohdasta **Luo varmuuskopio**.

Luo tehdasasetus-CD

Jos sinulla ei ole System CD:tä ja Palautus-CD:tä, voit luoda ne tällä toiminnolla.

- 1 Käynnistä Windows XP.
- 2 Käynnistä Acer eRecovery Management painamalla **<Alt> + <F10>**.
- 3 Jatka antamalla salasana. Oletussalasana on kuusi peräkkäistä nollaa.
- 4 Valitse Acer eRecovery Management ikkunasta kohta **Recovery settings** ja napsauta **Next**.
- 5 Valitse **Recovery settings** -ikkunasta kohta Burn image to disk ja napsauta **Next**.
- 6 Valitse ikkunasta Burn image to disk kohta **1. Factory default image** tai **2. Application CD** ja napsauta **Next**.
- 7 Suorita toiminto loppuun noudattamalla näytölle tulevia ohjeita.



.....

Ohje: Valitse **1. Factory default image**, kun haluat polttaa käynnistyslevyn, joka sisältää tietokoneesi koko käyttöjärjestelmän sellaisena kuin se oli sinulle tehtaalta toimitettu. Jos haluat saada levyn, joka antaa selata sisältöä ja asentaa valitut laiteohjaimet ja sovellukset, valitse **2. Application CD** — tämä levy ei ole käynnistyslevy.

Asenna tietokoneen mukana tulleet ohjelmistot uudelleen ilman CD:tä

Acer eRecovery Management tallentaa tietokoneen mukana tulevat ohjelmistot, jotta niiden ja tarpeellisten ajureiden uudelleenasennus on helppoa.

- 1 Käynnistä Windows XP.
- 2 Käynnistä Acer eRecovery Management painamalla **<Alt> + <F10>**.
- 3 Jatka antamalla salasana. Oletussalasana on kuusi peräkkäistä nollaa.
- 4 Valitse Acer eRecovery Management ikkunasta kohta **Recovery actions** ja napsauta **Next**.
- 5 Valitse Recovery settings -ikkunasta kohta **Reinstall applications/drivers** ja napsauta **Next**.
- 6 Valitse haluamasi sovellus/ajuri ja asenna se uudelleen noudattamalla näytölle tulevia ohjeita.

Ensimmäisen käynnistyksen aikana Acer eRecovery Management valmistelee tarvittavat ohjelmistot ja ohjelman ikkunan avautuminen saattaa kestää muutaman sekunnin.

Vaihda salasana

Acer eRecovery Management ja Acer disk-to-disk recovery on suojattu salasanalla, jonka käyttäjä voi vaihtaa. Sama salasana toimii sekä Acer eRecovery Management:ssa että Acer disk-to-disk recovery:ssa. Vaihda salasana Acer eRecovery Management:ssa noudattamalla seuraavia ohjeita.

- 1 Käynnistä Windows XP.
- 2 Käynnistä Acer eRecovery Management painamalla **<Alt> + <F10>**.
- 3 Jatka antamalla salasana. Oletussalasana on kuusi peräkkäistä nollaa.
- 4 Valitse Acer eRecovery Management ikkunasta kohta **Recovery settings** ja napsauta **Next**.
- 5 Valitse Recovery settings -ikkunasta kohta **Password: Change Acer eRecovery Management password** ja napsauta **Next**.
- 6 Suorita toiminto loppuun noudattamalla näytölle tulevia ohjeita.



.....
Ohje: Jos tietokone menee jumiin eikä Windows käynnisty, tehdasasetukset voidaan palauttaa suorittamalla Acer disk-to-disk recovery DOS-tilassa.

Tietokoneen ongelmanratkaisu

Tässä luvussa kerrotaan, miten ratkaiset tyypillisimmät ongelmat. Lue ohjeet huolellisesti ennen tietokoneen toimittamista huoltoon. Vakavampien ongelmien ratkaiseminen vaatii tietokoneen avaamisen. Älä yritä avata tietokonetta itse. Ota yhteyttä koneen myyjään tai valtuutettuun huoltoliikkeeseen.

Ongelmanratkaisuvihjeitä

Tässä notebook-tietokoneessa on edistysellinen toiminto, joka antaa virheilmoitukset näytölle ja auttaa ongelmanratkaisussa.

Jos järjestelmä ilmoittaa virheestä tai toimii virheellisesti, katso kohta "Virheilmoitukset". Jos ongelma ei ratkea, ota yhteyttä myyjään.

Katso lisätietoja **"Yhteyden ottaminen huoltoon"** sivulta 51.

Virheilmoitukset

Huomioi saamasi virheilmoitus ja tee korjaustoimenpiteet. Seuraavassa taulukossa on lueteltu virheilmoituksen aakkosjärjestyksessä ja kerrottu suositeltavat toimenpiteet.

Virheilmoitukset	Korjaustoimenpiteet
CMOS battery bad	Ota yhteyttä myyjään tai valtuutettuun huoltopisteeseen.
CMOS checksum error	Ota yhteyttä myyjään tai valtuutettuun huoltopisteeseen.
Disk boot failure	Aseta järjestelmälevyke levykeasemaan (A:) ja käynnistä tietokone uudelleen <Enter> -näppäintä painamalla.
Equipment configuration error	Siirry Biosin ominaisuuksiin painamalla POST-toiminnon aikana <F2> -näppäintä ja paina sen jälkeen Exit -näppäintä poistuaksesi ja määrittele tietokoneen asetukset uudelleen.
Hard disk 0 error	Ota yhteyttä myyjään tai valtuutettuun huoltopisteeseen.
Hard disk 0 extended type error	Ota yhteyttä myyjään tai valtuutettuun huoltopisteeseen.

Virheilmoitukset	Korjaustoimenpiteet
I/O parity error	Ota yhteyttä myyjään tai valtuutettuun huoltopisteeseen.
Keyboard error or no keyboard connected	Ota yhteyttä myyjään tai valtuutettuun huoltopisteeseen.
Keyboard interface error	Ota yhteyttä myyjään tai valtuutettuun huoltopisteeseen.
Memory size mismatch	Siirry Biosin ominaisuuksiin painamalla POST-toiminnon aikana <F2>-näppäintä ja paina sen jälkeen Exit -näppäintä poistuaksesi ja määrittele tietokoneen asetukset uudelleen.

Jos ongelma esiintyy vielä korjaustoimenpiteiden jälkeen, ota yhteyttä myyjään tai valtuutettuun huoltopisteeseen. Jotkut ongelmat voidaan ratkaista BIOS in ominaisuuksista.

Määräykset ja turvallisuusilmoitukset

Yhdenmukaisuus ENERGY STAR-ohjeiden kanssa

Acer Inc. on määrittänyt ENERGY STAR partnerin kanssa, että tämä tuote täyttää ENERGY STAR-ohjeiden vaatimukset energiatehokkuudelle.

FCC-ilmoitus

Laitte on koestettu ja sen on havaittu täyttävän Luokan B digitaaliselle laitteelle FCC-määräysten osan 15 mukaiset määräykset. Nämä raja-arvot on tarkoitettu turvaamaan riittävä häiriösuojaus asutussa ympäristössä. Laitte luo, käyttää ja saattaa säteillä radiotaajuuksista energiaa. Jos laitetta ei käytetä ohjeiden mukaisesti, se saattaa häiritä radioliikennettä.

Kuitenkaan mitään takuita ei ole sille, ettei laite aiheuttaisi häiriöitä radion tai television vastaanottamiseen, mikä voidaan määrittää kääntämällä laite päälle ja pois. Jos laite todistettavasti on häiriöiden aiheuttaja, opastetaan laitteen käyttäjää ryhtymään seuraaviin toimiin häiriöiden ehkäisemiseksi:

- Aseta vastaanottava antenni eri paikkaan tai asentoon.
- Lisää laitteen ja vastaanottimen välistä etäisyyttä.
- Kytke laite eri virransyöttöön kuin vastaanottava laite on kytketty.
- Kysy neuvoa asiantuntijalta.

Ohje: Suojatut kaapelit

Kaikki kytkennät oheislaitteisiin on tehtävä suojatulla kaapelilla, jotta FCC-määräysten vaatimukset täytettäisiin.

Ohje: Lisälaitteet

Tähän laitteeseen saa liittää vain sellaisia lisälaitteita (I/O-laitteet, päätteet, tulostimet, jne.), jotka täyttävät luokan B vaatimukset. Hyväksymättömien laitteiden käyttö saattaa aiheuttaa häiriöitä radio- ja TV-vastaanotolle.

Varoitus

Laitteen muuttaminen ilman valmistajan hyväksyntää saattaa mitätöidä käyttäjän valtuudet käyttää tätä laitetta.

Käyttöolosuhteet

Tämä laite täyttää FCC-määräysten osan 15 vaatimukset. Käytölle on kaksi seuraavaa ehtoa: (1) laite ei saa aiheuttaa häiriöitä ja (2) laitteen tulee kestää siihen kohdistuva häiriö, vaikka se aiheuttaisikin väärää toimintaa.

Yhdenmukaisuusvakuutus EU-maissa

Acer vakuuttaa, että notebook PC -sarja tietokoneet täyttävät direktiivin 1999/5/EC ja sen liitteiden vaatimukset. (Katso lisätietoja osoitteesta <http://global.acer.com/products/notebook/reg-nb/index.htm> täydellistä dokumenttia varten.)

Modeemia koskevia ohjeita

TBR 21

Laite on hyväksytty [Neuvoston päätös 98/482/EC - "TBR 21"] kytkettäväksi julkiseen puhelinverkkoon (PSTN). Eri maiden puhelinverkkojen eroavaisuuksista johtuen tämä hyväksyntä ei kuitenkaan takaa laitteen toimintaa kaikkialla. Jos havaitset toiminnassa ongelmia, ota yhteyttä laitteen toimittajaan.

Luettelo maista, joissa vakuutus on voimassa

EU:n jäsenvaltiot toukokuussa 2004 ovat: Belgia, Tanska, Saksa, Kreikka, Espanja, Ranska, Irlanti, Italia, Luxemburg, Alankomaat, Itävalta, Portugali, Suomi, Ruotsi, Iso-Britannia, Viro, Latvia, Liettua, Puola, Unkari, Tseki, Slovakia, Slovenia, Kypros ja Malta. Laitteen käyttö on sallittua EU-maissa ja Norjassa, Sveitsissä, Islannissa ja Liechtensteinissa. Laitetta on käytettävä paikallisten määräysten ja ohjeiden mukaisesti. Lisätietoja asiasta saat ottamalla yhteyttä laitteen edustajaan kyseisessä maassa.

Laser-laitteen yhteensopivuuslausunto

Tietokoneen sisällä oleva CD- tai DVD-asema on laserlaite.
CD-tai DVD-aseman tyyppikilpi (alla esitetty) sijaitsee aseman kyljessä.

LUOKAN 1 LASER-TUOTE

VAROITUS: LAITTEEN SISÄLLÄ ON NÄKYMÄTÖNTÄ LASERSÄTEILYÄ. VÄLTÄ SÄTEELLE ALTISTUMISTA.

APPAREIL A LASER DE CLASSE 1 PRODUIT

LASERATTENTION: RADIATION DU FAISCEAU LASER INVISIBLE EN CAS D'OUVERTURE. EVITER TOUTE EXPOSITION AUX RAYONS.

LUOKAN 1 LASERLAITE LASER KLASSE 1

VORSICHT: UNSICHTBARE LASERSTRAHLUNG, WENN ABDECKUNG GEÖFFNET
NICHT DEM STRAHLL AUSSETZEN

PRODUCTO LÁSER DE LA CLASE I

ADVERTENCIA: RADIACIÓN LÁSER INVISIBLE AL SER ABIERTO. EVITE EXPONERSE
A LOS RAYOS.

ADVARSSEL: LASERSTRÅLING VEDÅBNING SE IKKE IND I STRÅLEN.

VARO! LAVATTAESSA OLET ALTTINA LASERSÄTEILYLLE.

VARNING: LASERSTRÅLNING NÄR DENNA DEL ÄR ÖPPNAD ÄLÅ TUIJOTA
SÄTEESEENSTIRRA EJ IN I STRÅLEN

VARNING: LASERSTRÅLNING NÄR DENNA DEL ÄR ÖPPNADSTIRRA EJ IN I
STRÅLEN

ADVARSSEL: LASERSTRÅLING NÄR DEKSEL ÅPNESSTIRR IKKE INN I STRÅLEN

LCD-näytön pikseleitä koskeva lausunto

LCD-näyttö on valmistettu erittäin tarkkoilla valmistusmenetelmillä. Tästä huolimatta muutamat pikselit saattavat olla toimimattomia tai toimia väärin. Tällä ei ole merkitystä kuvalle, eikä sitä lasketa viaksi.

Macrovision tekijänoikeutta koskeva ilmoitus

Tämä tuote sisältää tekijänoikeussuojan piirissä olevaa teknologiaa, jota suojelevat tietyt U.S.-patentit ja immateriaaliset oikeudet. Tekijänoikeussuojan piirissä olevan teknologian käyttöön on oltava Macrovisionin lupa. Teknologia on tarkoitettu koti- ja muuhun rajoitettuun käyttöön, ellei Macrovision toisin valtuuta. Teknologian muuntaminen tai purkaminen on kielletty.

Radiolaitteeseen liittyvä huomautus



Ohje: Seuraavat rajoitukset koskevat vain malleja joissa on langaton LAN ja/tai Bluetooth.

Yleistä

Tämä tuote täyttää radiotaajuutta ja turvallisuusstandardeja koskevat säännökset sillä alueella tai siinä maassa, jossa se on hyväksytty käytettäväksi. Kokoonpanosta riippuen tuotteessa saattaa olla langattomia radiolaitteita (kuten WLAN- ja/tai Bluetooth-moduuleja). Alla olevat tiedot koskevat tuotteita, joissa on tällaisia radiolaitteita.

Euroopan Unioni (EU)

Tämä laite täyttää Euroopan Neuvoston oleelliset vaatimukset, direktiivit luetteloitu alla:

73/23/EEC Matalajännitedirektiivi

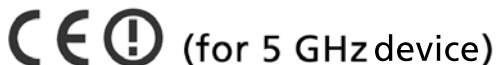
- **EN 60950-1**

89/336/EEC Sähkömagneettista yhteensopivuutta (EMC) koskeva direktiivi

- **EN 55022**
- **EN 55024**
- **EN 61000-3-2/-3**

99/5/EC Radio- ja telekommunikaatiolaitedirektiivi (R&TTE)

- **Art.3.1a) EN 60950-1**
- **Art.3.1b) EN 301 489-1/-17**
- **Art.3.2) EN 300 328-2**
- **Art.3.2) EN 301 893 *sovelletaan vain 5 GHz**



Luettelo maista, joissa vakuutus on voimassa

EU:n jäsenvaltiot toukokuussa 2004 ovat: Belgia, Tanska, Saksa, Kreikka, Espanja, Ranska, Irlanti, Italia, Luxemburg, Alankomaat, Itävalta, Portugali, Suomi, Ruotsi, Iso-Britannia, Viro, Latvia, Liettua, Puola, Unkari, Tsekki, Slovakia, Slovenia, Kypros ja Malta. Laitteen käyttö on sallittua EU-maissa ja Norjassa, Sveitsissä, Islannissa ja Liechtensteinissa. Laitetta on käytettävä paikallisten määräysten ja ohjeiden mukaisesti. Lisätietoja asiasta saat ottamalla yhteyttä laitteen edustajaan kyseisessä maassa.

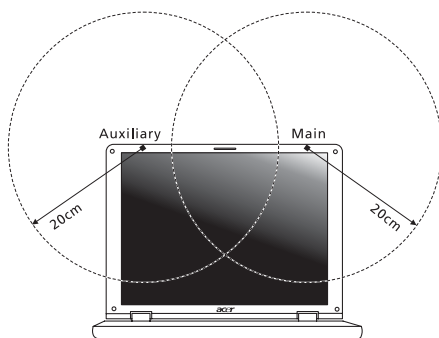
FCC RF –turvallisuusvaatimus

LAN Mini-PCI/Mini -kortin ja Bluetooth-kortin suurin säteilyteho on FCC-radiotaajuusaltistusrajojen alapuolella. Notebook PC sarja -tietokonetta on kuitenkin käytettävä niin, että käytön aikana etäisyys ihmisiin on mahdollisimman suuri:

- 1 Käyttäjää pyydetään noudattamaan radiotaajuuksien laitteiden käyttöohjeissa annettuja turvallisuusohjeita.



Varoitus: FCC:n radiotaajuuksille altistumista koskevien vaatimusten noudattaminen edellyttää, että sisäänrakennetun langattoman LAN Mini-PCI/Mini kortin antennin ja näyttöalueen sekä ihmisten välillä on aina oltava vähintään 20 cm:n etäisyys.



Ohje: Acer Wireless Mini PCI/Mini Adapter käyttää siirron vuorottelua. Toiminto ei lähetä radioaaltoja molemmista antenneista yhtäaikaa. Yksi antenneista valitaan automaattisesti tai käsin (käyttäjän valitsemana), jotta radioyhteys olisi mahdollisimman hyvä.

- 2 Tämä laite on tarkoitettu ainoastaan sisäkäyttöön koska se käyttää 5,15 -5,25 GHz:n taajuusalueita. FCC edellyttää, että tätä laitetta käytetään 5,15 - 5,25 GHz:n taajuudella sisätiloissa, ettei se häiritsi viereisten kanavien liikkuvia satelliittijärjestelmiä.
- 3 Korkeatehoiset taajuudet ensisijaisille käyttäjille on sijoitettu 5,25 - 5,35 GHz:n ja 5,65 - 5,85 GHz:n kanaville. Nämä tutkasemat voivat aiheuttaa häiriöitä ja/tai vahingoittaa tätä laitetta.
- 4 Vääränlainen asennus tai luvaton käyttö saattaa aiheuttaa häiriöitä radioliikenteelle. Sisäisen antennin muuttaminen myös mitätöi FCC-hyväksynnän ja takuun.

Kanada - Matalatehoiset ilman lupaa käytettävät radiolaitteet (RSS-210)

- a Yhteistä tietoa
Käytölle on kaksi seuraavaa ehtoa:
 - 1. Laite ei saa aiheuttaa häiriöitä ja
 - 2. Tämän laitteen tulee kestää ulkoisia häiriöitä, myös sellaisia, jotka aiheuttavat laitteen väärää toimintaa.
 - b Käyttö 2,4 GHz:n taajuuskaistalla
Jotta laite ei häiritsisi radioliikennettä, sen saa asentaa vain sisätiloihin. Jos se asennetaan ulos, tulee asennukseen hankkia asianmukainen lupa.
 - c Käyttö 5 GHz:n taajuuskaistalla
- Tämä 5150-5250 MHz:n kaistalla toimiva laite on tarkoitettu ainoastaan sisäkäyttöön viereisten kanavien liikkuvien satelliittijärjestelmien häiriöiden minimoimiseksi.
 - Korkeatehoiset tutkat on varattu ensisijaisiksi käyttäjiksi (tarkoittaen että niillä on prioriteetti) 5250-5350 MHz:n ja 5650-5850 MHz:n alueelle ja nämä tutkat voivat aiheuttaa häiriöitä ja vahingoittaa LELAN (Licence-Exempt Local Area Network) -laitteita.

Federal Communications Commission Declaration of Conformity

This device complies with Part 15 of the FCC Rules. Operation is subject to the following two conditions: (1) This device may not cause harmful interference, and (2) This device must accept any interference received, including interference that may cause undesired operation.

The following local manufacturer/importer is responsible for this declaration:

Product name:	Notebook PC
Model number:	MS2195
Machine type:	Aspire 9420/9410/7110
SKU number:	Aspire 942xxx/941xxx/711xxx ("x" = 0 - 9, a - z, or A - Z)
Name of responsible party:	Acer America Corporation
Address of responsible party:	2641 Orchard Parkway San Jose, CA 95134 USA
Contact person:	Mr. Young Kim
Tel:	408-922-2909
Fax:	408-922-2606

Declaration of Conformity for CE Marking

Name of manufacturer: Beijing Acer Information Co., Ltd.
 Address of manufacturer: Huade Building, No.18, ChuangYe Rd.
 ShangDi Zone, HaiDian District Beijing PRCE marking
 Contact person: Mr. Easy Lai
 Tel: 886-2-8691-3089
 Fax: 886-2-8691-3000
 E-mail: easy_lai@acer.com.tw
 Declares that product: Notebook PC
 Trade name: Acer
 Model number: MS2195
 Machine type: Aspire 9420/9410/7110
 SKU number: Aspire 942xxx/941xxx/711xxx ("x" = 0 - 9, a - z, or A - Z)

Is in compliance with the essential requirements and other relevant provisions of the following EC directives.

Reference no.	Title
89/336/EEC	Electromagnetic Compatibility (EMC directive)
73/23/EEC	Low Voltage Directive (LVD)
1999/5/EC	Radio & Telecommunications Terminal Equipment Directive (R&TTE)

The product specified above was tested conforming to the applicable Rules under the most accurate measurement standards possible, and all the necessary steps have been taken and are in force to assure that production units of the same product will continue to comply with these requirements.

Easy Lai
 Easy Lai, Director
 Regulation Center
 Environment & Safety

07/2006

Date

LCD panel ergonomic specifications

Design viewing distance	500 mm
Design inclination angle	0.0°
Design azimuth angle	90.0°
Viewing direction range class	Class IV
Screen tilt angle	85.0°
Design screen illuminance	<ul style="list-style-type: none"> • Illuminance level: [250 + (250cosα)] lx where α = 85° • Color: Source D65
Reflection class of LCD panel (positive and negative polarity)	<ul style="list-style-type: none"> • Ordinary LCD: Class I • Protective or Acer CrystalBrite™ LCD: Class III
Image polarity	Both
Reference white: Pre-setting of luminance and color temperature @ 6500K (tested under BM7)	<ul style="list-style-type: none"> • Y_n • u'_n • v'_n
Pixel fault class	Class II

Indeksi

A

ääni

ongelmanratkaisuvihjeitä 49

akku

huoltaminen x

asemien käyttö

päällä-merkkivalo 26

B

BIOS utility 40

BIOS-sovellus 72

C

caps lock 30

päällä-merkkivalo 26

CD-ROM

avaaminen käsin 49

ongelmanratkaisuvihjeitä 49

poistaminen 35

computer

features 44

D

DVD 73

DVD elokuvat

playing 73

E

etunäkymä 16

Euro 34

F

FAQ. Katso usein kysytyt kysymykset

H

huolto

akku x

tietokone ix

Verkkolaite ix

I

ilmoitus

virhe 78

K

kaiuttimet

ongelmanratkaisuvihjeitä 49

pikanäppäin 33

kirkkautta

pikavalintanäppäimet 33

kosketuslevy 28

käyttö 28– 29

pikanäppäin 33

kysymykset

kysymykset:sijainnin määrit-
täminen modeemin
käyttöä varten 49

L

Lepotila

pikanäppäin 32

liitännät

verkko 69

liittimet 68

M

matkustaminen

kansainväliset lennot 65

toiselle paikkakunnalle 64

modeemi 68

muisti

asennus 71

N

näkymä

etuosa 17

oikea 18

tausta 18

vasen 17

näppäimistö 30

lukitusnäppäimet 30

ongelmanratkaisuvihjeitä 49

pikavalintanäppäimet 32

sulautettu numeerinen näppäin-
ryhmä 31

Windows-näppäimet 31

näyttö

ongelmanratkaisuvihjeitä 48

pikavalintanäppäimet 32

Notebook Manager

pikanäppäin 32

num lock 30

päällä-merkkivalo 26

numeerinen näppäinryhmä

sulautettu 31

O

ongelmanratkaisuvihjeitä 78
 vihjeitä 78
 ongelmat 48
 CD-ROM 49
 käynnistys 48
 näppäimistö 49
 näyttö 48
 ongelmanratkaisuvihjeitä 78
 tulostin 49

P

PC-kortti 70
 kytkeminen 70
 poistaminen 70
 pikavalintanäppäimet 32
 puhdistaminen
 tietokone x

S

safety
 CD- tai DVD 81
 FCC-ilmoitus 80
 salasana 66
 tapaa 66
 scroll Lock 30

T

tietokone
 huoltaminen ix
 Ilmaisimet 26
 irrottaminen 62
 kansainvälinen matkustaminen

65

Kotitoimiston rakentaminen 64
 matkustaminen toiselle
 paikkakunnalle 64
 näppäimistöt 30
 ominaisuudet 15
 ongelmanratkaisuvihjeitä 78
 päällä-merkkivalo 16, 17, 26
 puhdistaminen x
 sammuttaminen ix
 Tietokoneen siirtäminen 62
 turvallisuus 66
 vieminen kotiin 63

tuki

tiedot 51

tulostin

ongelmanratkaisuvihjeitä 49
 turvallisuus
 salasana 66

U

USB-väylä 69
 Usein kysyttyjä kysymyksiä 48

V

vasen näkymä 16
 verkko 69
 Verkkolaite
 huoltaminen ix
 Virheilmoitukset 78

W

Windows-näppäimet 31