

# Série Aspire 9420/9410/7110

Manual do Utilizador

Copyright © 2006. Acer Incorporated.  
Todos os Direitos Reservados.

Manual do Utilizador da Série Aspire 9420/9410/7110  
Edição Original: 07/2006

Poderá haver alterações periódicas às informações contidas na presente publicação sem qualquer obrigação de notificação sobre tais revisões ou alterações. As eventuais alterações serão incorporadas nas novas edições deste manual ou de documentos e publicações suplementares. A empresa não faz quaisquer afirmações nem garantias, sejam elas expressas ou implícitas, relativamente aos conteúdos da presente, e rejeita especificamente as garantias implícitas relativamente à comercialidade e à aptidão para um fim específico.

Escreva o número de modelo, número de série, data e local de aquisição no espaço em baixo. O número de série e o número de modelo encontram-se na etiqueta afixada no computador. Toda a correspondência relativa à sua unidade deve incluir o número de série, o número de modelo e as informações relativas à aquisição.

Nenhuma parte da presente publicação pode ser reproduzida, guardada em sistemas de armazenamento de dados ou transmitida, de alguma forma ou através de qualquer meio, seja ele electrónico, mecânico, por fotocópia, gravação ou de outra forma, sem a autorização prévia e por escrito da Acer Incorporated.

Computador Portátil Série Aspire 9420/9410/7110

Número de Modelo: \_\_\_\_\_

Número de Série: \_\_\_\_\_

Data de Compra: \_\_\_\_\_

Local de Aquisição: \_\_\_\_\_

Acer e o logótipo Acer são marcas comerciais registadas da Acer Incorporated. Nomes ou marcas de produtos de outras companhias são usados aqui apenas para fins de identificação e pertencem às respectivas companhias.

# Informações relativas à sua segurança e conforto

## Instruções de segurança

Leia este manual com atenção. Guarde este documento para futuras consultas. Siga todas as advertências e instruções marcadas no produto.

### Desligar o produto antes de limpar

Desligue este produto da tomada de parede antes de limpá-lo. Não use produtos de limpeza líquidos nem aerossóis. Para limpeza, utilize um tecido humedecido com água.

### Avisos

- Não use este produto próximo de água.
- Não coloque este produto numa mesa, carrinho ou estante instável. Este produto pode cair e sofrer sérios danos.
- As ranhuras e aberturas existem para ventilação; para garantir uma operação fiável do produto e para protegê-lo contra superaquecimento estas aberturas não devem ser bloqueadas nem cobertas. As aberturas não devem nunca ser bloqueadas colocando este produto sobre uma cama, sofá, tapete ou outra superfície similar. Este produto não deve nunca ser colocado próximo ou sobre um aquecedor ou registro de aquecimento, ou integrado numa instalação sem ventilação adequada.
- Nunca introduza objectos de nenhum tipo nas ranhuras deste produto, pois podem tocar pontos de tensão perigosa ou colocar as peças em curto-circuito, o que pode provocar um incêndio ou choque eléctrico. Nunca entorne líquidos de nenhum tipo no produto.
- Para evitar danos nos componentes internos e fugas na bateria, não coloque o aparelho numa superfície oscilatória.

### Utilizar energia eléctrica

- Este produto deve ser alimentado com o tipo de alimentação eléctrica discriminado na etiqueta de marcação. Se não tiver certeza do tipo de alimentação disponível, consulte o revendedor ou a companhia de energia eléctrica local.
- Não permita que nada se apoie no cabo de alimentação. Não coloque este produto onde outras pessoas possam calcar o cabo.
- Ao usar uma extensão eléctrica com este produto, certifique-se de que a amperagem total dos equipamentos ligados não excede a tensão nominal da extensão. Certifique-se também de que a tensão total de todos os produtos ligados à tomada da parede não excede a tensão do fusível.

- Não ligue demasiados dispositivos a uma só tomada eléctrica, extensão eléctrica ou tomada eléctrica múltipla, pois poderá provocar uma sobrecarga. A carga total do sistema não deve ultrapassar 80% da taxa do circuito de derivação. Ao utilizar uma extensão eléctrica, a carga não deve ultrapassar 80% da potência de entrada da extensão.
- O adaptador de CA deste aparelho está equipado com uma ficha tripolar com condutor de terra. A ficha encaixa apenas em tomadas de electricidade ligadas à terra. Certifique-se de que a tomada de electricidade está ligada à terra de forma adequada antes de inserir a ficha do adaptador de CA. Não insira a ficha numa tomada de electricidade não ligada à terra. Consulte o seu electricista para obter informações mais detalhadas.



.....

**Atenção! O pino de ligação à terra é uma característica de segurança. Utilizar uma tomada eléctrica que não tenha uma ligação de terra adequada poderá resultar em choque eléctrico e/ou ferimentos pessoais.**



.....

**Nota:** O pino de ligação à massa proporciona também boa protecção em relação a ruídos inesperados provocados por dispositivos eléctricos próximos que possam interferir com o desempenho deste aparelho.

- Use apenas o tipo adequado de cabo de fonte de alimentação (fornecido na caixa de acessórios) para esta unidade. Deve ser do tipo destacável: Relação UL/certificação CSA, tipo SPT-2, capacidade mínima de 7A 125 V, aprovada por VDE ou equivalente. Comprimento máximo de 4,6 metros (15 pés).

### Assistência ao produto:

Não tente reparar este produto por si próprio, pois a abertura ou a remoção das tampas podem expô-lo a pontos de tensão perigosa ou outros riscos. Todos os serviços de assistência devem ser prestados por pessoal técnico qualificado.

Desligue este produto da tomada eléctrica e entregue-o a pessoal de assistência qualificado, nas seguintes condições:

- Quando a ficha ou o cabo de alimentação estiver danificado ou descarnado.
- Se algum líquido entrar no produto.
- Se o produto for exposto à chuva ou água.
- Se o produto cair ou o seu exterior tiver sido danificado.
- Se o produto demonstrar uma perda de desempenho, indicando a necessidade de reparo.
- Se o produto não funcionar normalmente quando as instruções de utilização forem seguidas.



.....

**Nota:** Ajuste apenas os controlos que estão descritos nas instruções de utilização, uma vez que o ajuste incorrecto de outros controlos pode provocar danos que exijam trabalho especializado por parte de um técnico qualificado para restaurar a condição normal do produto.

## Substituir a bateria

A série de computadores portáteis utiliza baterias de lítio. Substitua a bateria por uma do mesmo tipo da que foi fornecida com o produto. A utilização de outra bateria pode representar um risco de incêndio ou explosão.



.....

**Atenção!** As baterias podem explodir se não forem manuseadas adequadamente. Não as desmonte nem as deite no fogo. Mantenha fora do alcance das crianças. Deite fora as baterias usadas cumprindo as regulamentações locais.

## Segurança da linha telefónica

- Desligue sempre todas as linhas telefónicas da tomada da parede antes de reparar ou desmontar este equipamento.
- Evite usar um telefone (que não seja do tipo sem fios) durante uma tempestade. Pode haver o risco de uma descarga eléctrica proveniente de um raio.

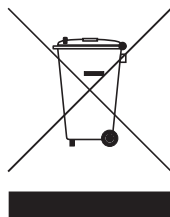


.....

**Atenção!** Por razões de segurança, não utilize peças incompatíveis ao adicionar ou mudar componentes. Consulte o seu revendedor para conhecer as opções de compra.

## Instruções de eliminação

Não deite ao lixo este dispositivo electrónico quando pretender desfazer-se dele. Para minimizar poluição e garantir uma protecção máxima do meio ambiente global, recicle, por favor. Para mais informações relativas às regulamentações de resíduos de equipamento eléctrico e electrónico (WEEE) visite <http://global.acer.com/about/environmental.htm>.



## Aconselhamento relativo a mercúrio

Para projectores ou produtos electrónicos que possuam um monitor ou ecrã LCD/CRT:

A(s) lâmpada(s) incluída neste produto contém mercúrio e deve ser reciclada ou destruída de acordo com as leis locais, estaduais ou federais. Para mais informações contacte a Aliança das Indústrias Electrónicas em [www.eiae.org](http://www.eiae.org). Para obter mais informações acerca de eliminação de lâmpadas, consulte [www.lamprecycle.org](http://www.lamprecycle.org).



## Sugestões e informações para uma utilização confortável

Após uso prolongado, os utilizadores de computadores podem queixar-se de fadiga ocular e dores de cabeça. Os utilizadores podem também sofrer lesões corporais como consequência da passagem de muitas horas seguidas em frente do computador. Longos períodos de trabalho, má postura, maus hábitos de trabalho, stress, condições inadequadas do local de trabalho, saúde pessoal e outros factores aumentam o risco de lesões corporais.

A utilização incorrecta do computador poderá ter como consequência a síndrome do canal cárpico, tendinite, tenossinovite ou outras perturbações músculo-esqueléticas. Os sintomas que se seguem poderão aparecer nas mãos, pulsos, braços, ombros, pescoço ou costas:

- entorpecimento ou sensação de queimadura ou formigueiro
- dor contínua, sensibilidade ou fragilidade
- dor aguda, tumefacção ou latejamento
- rigidez ou tensão
- sensação localizada de frio ou fraqueza

Se possui estes sintomas, ou qualquer outra sensação recorrente ou persistente de desconforto e/ou dor relacionada com a utilização do computador, consulte imediatamente um médico e informe o departamento de saúde e segurança da sua empresa.

A secção que se segue apresenta sugestões para uma utilização mais confortável do computador.

## Encontrar a sua zona de conforto

Encontre a sua zona de conforto ajustando o ângulo de visão do monitor, utilizando um descanso para os pés ou elevando a altura do seu assento para obter o máximo conforto. Cumpra as seguintes sugestões:

- não permaneça numa mesma posição por um período de tempo demasiado longo
- evite curvar-se para a frente e/ou inclinar-se para trás
- levante-se regularmente e ande para eliminar a tensão dos músculos das pernas
- faça pequenas pausas para relaxar o pescoço e os ombros
- evite fazer tensão nos músculos ou encolher os ombros
- posicione o monitor, o teclado e o rato de modo adequado e a uma distância confortável
- se olha para o monitor mais do que para documentos físicos, coloque o monitor no centro da sua mesa para minimizar o esforço no pescoço

## Cuidados a ter com a sua visão

A visualização prolongada, o uso de óculos ou lentes de contacto não adequados, o brilho intenso, a luz em demasia, os ecrãs mal iluminados, as letras demasiado pequenas e os monitores de baixo contraste podem provocar tensão ocular. As secções que se seguem fornecem sugestões sobre como reduzir a tensão ocular.

### Olhos

- Descanse os seus olhos com frequência.
- Faça intervalos regulares para descansar a visão afastando o olhar do monitor e focando num ponto distante.
- Pisque os olhos com frequência para evitar que sequem.

## Ecrã

- Mantenha o ecrã sempre limpo.
- Mantenha a sua cabeça a um nível mais alto do que a extremidade superior do ecrã, de modo a que os seus olhos apontem ligeiramente para baixo ao olhar para o meio do ecrã.
- Ajuste o nível de brilho e/ou contraste para um nível confortável de modo a melhorar a capacidade de leitura de texto e a claridade dos gráficos.
- Elimine o brilho excessivo e os reflexos:
  - colocando o ecrã de modo a que a parte lateral fique virada para a janela ou para a fonte de luz
  - minimizando a luz ambiente através de cortinas, persianas ou venezianas
  - utilizando uma luz de secretária
  - mudando o ângulo de visão do ecrã
  - utilizando um filtro de redução de brilho
  - utilizando uma pala no ecrã, como um pedaço de cartão posicionado na extremidade superior dianteira do monitor
- Evite colocar o monitor num ângulo incómodo de visão.
- Evite olhar por longos períodos de tempo para fontes fortes de luz, tais como janelas abertas.

## Desenvolver bons hábitos de trabalho

Habitue-se a cumprir os seguintes procedimentos para tornar a utilização do computador mais relaxante e produtiva:

- Faça pequenos intervalos regulares.
- Execute alguns exercícios de alongamento.
- Respire ar fresco sempre que possível.
- Faça exercício regular e cuide da sua saúde física.



.....

**Atenção! Não é recomendável a utilização do computador no sofá ou na cama. Se for inevitável, trabalhe apenas durante pequenos períodos, faça intervalos regulares e execute alguns exercícios de alongamento.**



.....

**Nota:** Para mais informações, consulte "Avisos de segurança e regulamentações" na página 83 no AcerSystem User's Guide.



# Comecemos pelo princípio

Gostaríamos de lhe agradecer por ter escolhido um computador portátil Acer para preencher as suas necessidades de computador móvel.

## Os seus manuais

Para o ajudar a usar o seu computador portátil Acer, preparámos uma série de manuais:



Antes de mais, o cartaz **Para principiantes...** ajuda-o a ligar e configurar o seu computador.



O **Manual do Utilizador** impresso apresenta as características e funções básicas do seu novo computador. Para mais detalhes sobre como o seu computador o pode ajudar a ser mais produtivo, consulte o **AcerSystem User's Guide**. Esse manual contém informações pormenorizadas sobre temas como utilitários do sistema, recuperação de dados, opções de expansão e solução de problemas. Além disso, contém a informação da garantia e as regulamentações gerais e notas de segurança para o seu computador portátil. Está disponível no formato PDF (Portable Document Format) e vem já instalado no seu computador. Siga estes passos para o aceder:

- 1 Clique em **Iniciar, Definições, Painel de controlo**.
- 2 Clique em **AcerSystem User's Guide**.

**Nota:** é necessário instalar o Adobe Reader para visualizar o ficheiro. Se o Adobe Reader não estiver instalado no seu computador, ao clicar em **AcerSystem User's Guide** (Manual do Utilizador AcerSystem) é executado o programa de instalação do Acrobat Reader. Siga as instruções do ecrã para finalizar a instalação. Para obter instruções sobre como utilizar o Adobe Reader, vá ao menu **Ajuda e Suporte**.

## Cuidados básicos e sugestões para utilizar o computador

### Ligar e desligar o computador

Para ligar o computador basta premir e libertar o botão de alimentação que se encontra abaixo do ecrã LCD, junto aos botões de activação rápida. Consulte **"Visão frontal" na página 15** para ficar a conhecer a localização deste botão de alimentação.

Para desligar a alimentação, execute uma das seguintes acções:

- Utilize o comando de encerramento do Windows  
Clique em **Iniciar**, **Desligar computador** ou **Desligar**.
- Utilize o botão de alimentação  
Também pode desligar o computador fechando a cobertura do monitor ou premindo a tecla de atalho de suspensão **<Fn> + <F4>**.



**Nota:** Se não for possível desligar o computador normalmente, prima e mantenha premido o botão de alimentação durante mais de quatro segundos para encerrar o computador. Se desligar o computador e pretender voltar a ligá-lo, espere pelo menos dois segundos antes de efectuar a ligação.

## Cuidados a ter com o computador

O seu computador terá uma longa vida útil se tiver os devidos cuidados.

- Não exponha o computador directamente à luz solar. Não coloque o computador próximo de fontes de calor, tais como radiadores.
- Não exponha o computador a temperaturas inferiores a 0 °C (32 °F) ou superiores a 50 °C (122 °F).
- Não exponha o computador a campos magnéticos.
- Não exponha o computador à chuva ou humidade.
- Não entorne água ou qualquer outro líquido sobre o computador.
- Não submeta o computador a choques ou vibrações fortes.
- Não exponha o computador a poeiras ou impurezas.
- Nunca coloque objectos sobre o computador.
- Para evitar danificar o monitor, feche-o com cuidado.
- Nunca coloque o computador sobre superfícies irregulares.

## Cuidados a ter com o adaptador de CA

Aqui encontrará algumas instruções relativas aos cuidados a ter com o adaptador de CA (corrente alternada):

- Não ligue o adaptador a outro dispositivo.
- Não pise no cabo de alimentação nem coloque objectos pesados no mesmo. Com cuidado, encaminhe o cabo de alimentação, e todos os outros cabos, de forma a ficarem afastados de locais com tráfego de pessoas.
- Ao desligar o cabo de alimentação, não puxe pelo cabo mas sim pela ficha.
- A amperagem total do equipamento ligado não deverá exceder a amperagem do cabo eléctrico se for utilizado um cabo de extensão. Além disso, a tensão nominal total de todos os equipamentos ligados a uma única tomada de parede não deve exceder a tensão do fusível.

## Cuidados a ter com a bateria

Aqui encontrará algumas instruções relativas aos cuidados a ter com a bateria:

- Para fins de substituição, utilize apenas baterias do mesmo tipo. Desligue a alimentação antes de remover ou substituir as baterias.
- Não manipule indevidamente as baterias. Mantenha-as fora do alcance das crianças.
- Deite fora as baterias usadas de acordo com as regulamentações locais. Recicle sempre que possível.

## Para limpar e fazer a manutenção

A limpeza do computador deve obedecer aos seguintes passos:

- 1 Desligue o computador e retire a bateria.
- 2 Desligue o adaptador de CA.
- 3 Utilize um pano macio humedecido com água. Não utilize produtos de limpeza líquidos ou em forma de aerossol.

Se surgir algum dos problemas aqui referidos:

- O computador caiu ou foi danificado.
- O computador não funciona normalmente.

Consulte também **"Perguntas frequentes"** na página 50.



# Conteúdo

Informações relativas à sua segurança e conforto	iii
Instruções de segurança	iii
Instruções de eliminação	vi
Sugestões e informações para uma utilização confortável	vi
Começamos pelo princípio	ix
Os seus manuais	ix
Cuidados básicos e sugestões para utilizar o computador	ix
Ligar e desligar o computador	ix
Cuidados a ter com o computador	x
Cuidados a ter com o adaptador de CA	x
Cuidados a ter com a bateria	xi
Para limpar e fazer a manutenção	xi
Acer Empowering Technology	1
Palavra-passe da Empowering Technology	1
Acer eDataSecurity Management	
(para modelos seleccionados)	2
Acer eLock Management	3
Acer ePerformance Management	5
Acer eRecovery Management	6
Acer eSettings Management	8
Acer eNet Management	
(para modelos seleccionados)	9
Acer ePower Management	11
Acer ePresentation Management	14
Relação do seu computador portátil Acer	15
Visão frontal	15
Visão frontal enquanto fechado	17
Visão do lado esquerdo	18
Visão do lado direito	18
Visão traseira	19
Visão da base	20
Especificações	21
Indicadores	27
Botões de activação rápida	28
Touchpad (teclado táctil)	29
Princípios fundamentais do teclado táctil	29
Utilizar o teclado	31
Teclas de bloqueio e teclado numérico integrado	31
Teclas Windows	32
Teclas de atalho	33
Teclas especiais	35
Ejecção do tabuleiro da unidade óptica (CD ou DVD)	36
Utilizar um fecho de segurança para computador	36
Áudio	37
Regular o volume	37
Acer OrbiCam	38
Executar a Acer OrbiCam	39
Alterar as definições da Acer OrbiCam	39

Capturar fotos/vídeos	42
Utilizar a Acer OrbiCam como webcam	42
Activar o Acer VisageON	
(apenas para modelos de câmara com 1.3 megapíxeis)	42
Utilizar os utilitários de sistema	46
Acer GridVista (compatível com monitor duplo)	46
Launch Manager	48
Norton AntiVirus	49
Perguntas frequentes	50
Pedir assistência	53
Garantia Internacional de Viagem	
(International Travelers Warranty; ITW)	53
Antes de telefonar	53
Acer Arcade	54
Localização e reprodução do conteúdo	55
Definições	55
Controlos do Arcade	56
Controlos de navegação	56
Controlos do reproduutor	57
Teclado virtual	57
Modo de fundo	57
Cinema	58
Definições	59
Álbum	59
Editar imagens	60
Definições de apresentação de diapositivos	60
Vídeo	60
Reprodução dum ficheiro de vídeo	60
Instantâneo	61
Editar vídeo	61
Música	61
Fazer DVD	62
Criar CD/DVD	62
Levar o seu computador portátil consigo	63
Desligar do ambiente de trabalho	63
Transporte	63
Preparação do computador	63
O que levar para as reuniões	64
Levar o computador para casa	64
Preparação do computador	64
O que levar consigo	65
Considerações especiais	65
Montar um escritório em casa	65
Viajar com o computador	66
Preparação do computador	66
O que levar consigo	66
Considerações especiais	66
Viajar no estrangeiro com o computador	66
Preparação do computador	66

O que levar consigo	67
Considerações especiais	67
Segurança do computador	68
Utilizar um fecho de segurança para computador	68
Utilização de palavras-passe	68
Introduzir palavras-passe	69
Definir palavras-passe	69
Expandir através de opções	70
Opções de conectividade	70
Modem de fax/dados	70
Função de rede incorporada	71
Universal Serial Bus	71
Ranhura para cartão PC Card	72
Instalação de memória	73
Utilitário BIOS	74
Sequência de inicialização	74
Activar recuperação disco-a-disco	74
Palavra-passe	74
Utilização do software	75
Reprodução de filmes em DVD	75
Gestão de energia	76
Acer eRecovery Management	77
Criar uma cópia de segurança	77
Restaurar a partir de uma cópia de segurança	78
Criar um CD com a configuração predefinida de fábrica	78
Reinstalar o software integrado sem o CD	79
Alterar a palavra-passe	80
Resolução de problemas	81
Sugestões para a resolução de problemas	81
Mensagens de erro	81
Avisos de segurança e regulamentações	83
Compatibilidade com as normas ENERGY STAR	83
Declaração FCC	83
Avisos do modem	84
Declaração de adequação de laser	85
Declaração de pixéis do LCD	85
Aviso de protecção de direitos de autor da Macrovision	85
Aviso regulamentar sobre dispositivo de rádio	86
Geral	86
União Europeia (EU)	86
O requisito de segurança de radiofrequência da FCC	87
Canadá – Dispositivos de radiocomunicação de baixa potência isentos de licença (RSS-210)	88
Federal Communications Commission	
Declaration of Conformity	89
Declaration of Conformity for CE Marking	90
LCD panel ergonomic specifications	91
Índice	92





# Acer Empowering Technology

A inovadora plataforma Empowering Technology da Acer facilita o acesso a funções utilizadas com frequência e facilita a gestão do seu novo computador portátil Acer. No canto superior direito do ecrã são apresentados por defeito os seguintes utilitários:

- **Acer eDataSecurity Management** protege dados com palavras-passe e algoritmos de encriptação avançada (para modelos seleccionados).
- **Acer eLock Management** limita o acesso a meios de armazenamento externo.
- **Acer ePerformance Management** melhora o desempenho do sistema optimizando o espaço do disco, memória e definições de registo.
- **Acer eRecovery Management** executa cópias de segurança/recupera dados na sua totalidade, com flexibilidade e confiança.
- **Acer eSettings Management** acede às informações do sistema e regula facilmente as definições.
- **Acer eNet Management** liga-se de forma inteligente a redes de base local (para modelos seleccionados).
- **Acer ePower Management** prolonga a energia da bateria através de perfis de utilização versáteis.
- **Acer ePresentation Management** liga a um projector e ajusta as definições de visualização de forma adequada.



Para mais informações, clique com o botão direito do rato na barra de ferramentas da Empowering Technology e, depois, seleccione a função Aprendizagem ou Ajuda.

## Palavra-passe da Empowering Technology

Antes de utilizar o Acer eLock Management e o Acer eRecovery Management, tem de inicializar a palavra-passe da Empowering Technology. Clique com o botão direito do rato na barra de ferramentas da Empowering Technology e seleccione "**Password Setup**" (Configuração da palavra-passe). Se não inicializar a palavra-passe da Empowering Technology, ser-lhe-á pedido que o faça ao executar o Acer eLock Management ou o Acer eRecovery Management pela primeira vez.



**Nota:** Se perder a sua palavra-passe, não há nenhum método que permita a sua recuperação, excepto pela reformatação do seu computador portátil ou levando o seu computador portátil a um Centro de Assistência ao Cliente da Acer. Certifique-se de que se recorda da palavra-passe, ou escreva-a.

## Acer eDataSecurity Management (para modelos seleccionados)



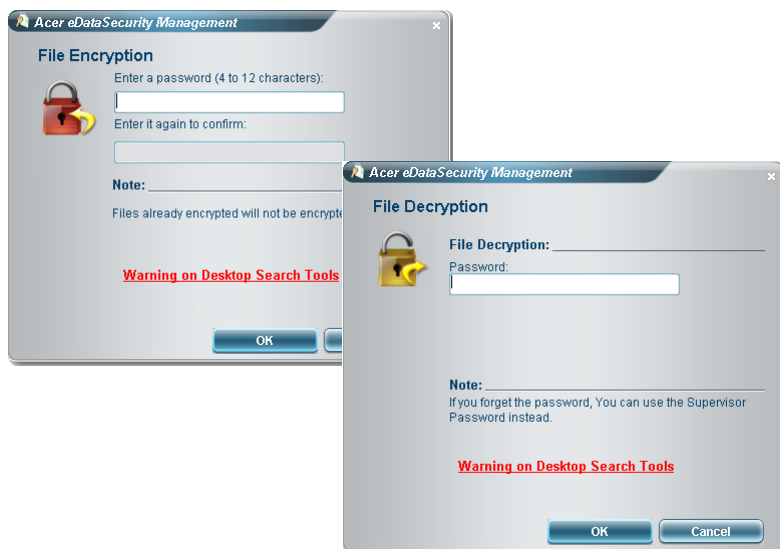
O Acer eDataSecurity Management é um utilitário muito útil de codificação de ficheiros, o qual protege os seus ficheiros contra acesso por pessoas não autorizadas. Está convenientemente integrado no Windows Explorer como extensão Shell para uma codificação/descodificação rápida e fácil de dados, e suporta também encriptação de ficheiros "on-the-fly" para o MSN Messenger e Microsoft Outlook.

O assistente de configuração da Acer eDataSecurity Management pede-lhe a palavra-passe do supervisor e a palavra-passe específica predefinida do ficheiro. Esta palavra-passe específica do ficheiro é utilizada por defeito para codificar ficheiros, ou pode escolher introduzir a sua própria palavra-passe específica do ficheiro durante a encriptação de um ficheiro.



**Nota:** A palavra-passe utilizada para codificar um ficheiro é a única chave de que o sistema necessita para o descodificar. Se perder a palavra-passe, a palavra-passe do supervisor é a outra única chave capaz de descodificar o ficheiro. Se perder ambas as palavras-passe, não haverá maneira de descodificar o ficheiro encriptado! **Certifique-se de que guarda bem todas as palavras-passe!**

The screenshot shows a window titled "Acer eDataSecurity Management" with a close button (X) in the top right corner. The main heading is "Initialize Supervisor Password". Below this, it states: "The Supervisor Password serves two purposes:" followed by a list: (1) To grant accesses to the Personal Secure Disk. (2) To provide you a "last resort" to decrypt any files encrypted before by eDataSecurity. Below the list, it says: "Please record and keep it in a secure place, and never disclose it to anyone." There are two input fields: "Enter Supervisor Password:" and "Enter it again to confirm:". Both fields have "\*\*\*\*" as a placeholder. At the bottom right, there is a "Next" button with a hand cursor pointing to it.



## Acer eLock Management

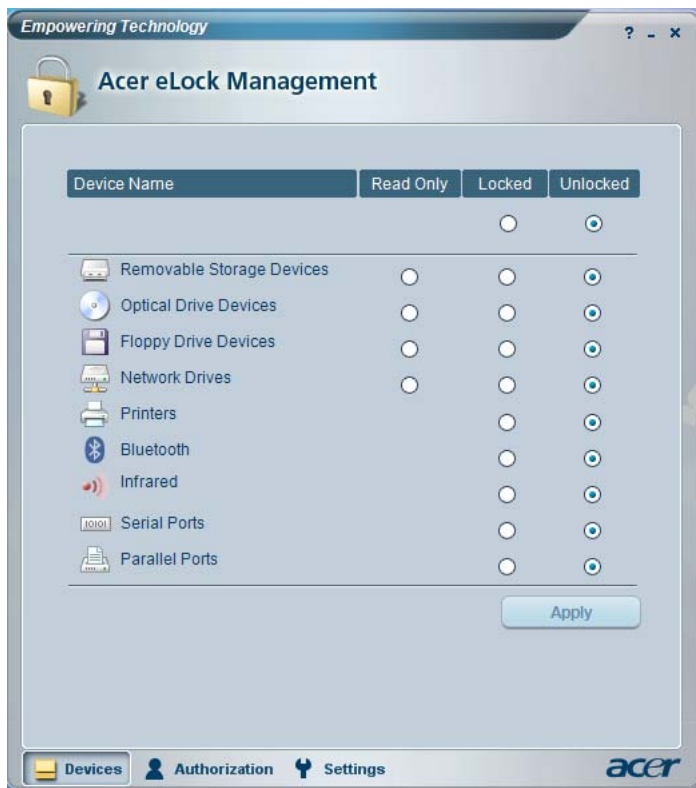
O Acer eLock Management é um utilitário de segurança que permite trancar os seus dados amovíveis, unidades ópticas e de disquetes para garantir que os dados não possam ser roubados enquanto o seu computador portátil não está a ser vigiado.

- Removable data devices (dispositivos amovíveis de dados) — incluem unidades de disco USB, unidades de disquetes, unidades USB de caneta, unidades USB de flash, unidades USB de MP3, leitores de cartões de memória USB, unidades de disco IEEE 1394 e todas as unidades de disco amovíveis que possam ser montadas como sistema de ficheiros quando ligadas ao sistema.
- Optical drive devices (dispositivos de unidade óptica) — incluem qualquer tipo de unidade de CD-ROM ou DVD-ROM.
- Floppy disk drives (unidades de disquetes) — apenas para disquetes de 3,5 polegadas.
- Interfaces — inclui porta série, porta paralela, infravermelhos (IR) e Bluetooth.

Para activar o Acer eLock Management é necessário definir primeiro uma palavra-passe. Quando tiver definido a palavra-passe pode aplicar bloqueios em todos os tipos de dispositivos. Os bloqueios são configurados automaticamente sem necessidade de reiniciação, e permanecem activados após uma reinicialização, até serem desactivados.



**Nota:** Se perder a sua palavra-passe, não há nenhum método que permita a sua recuperação, excepto pela reformatação do seu computador portátil ou levando o seu computador portátil a um Centro de Assistência ao Cliente da Acer. Certifique-se de que se recorda da palavra-passe, ou escreva-a.



## Acer ePerformance Management

O Acer ePerformance Management é uma ferramenta de otimização do sistema que reforça o desempenho do seu computador portátil Acer.

Disponibiliza as seguintes funções para melhorar o desempenho geral do sistema:

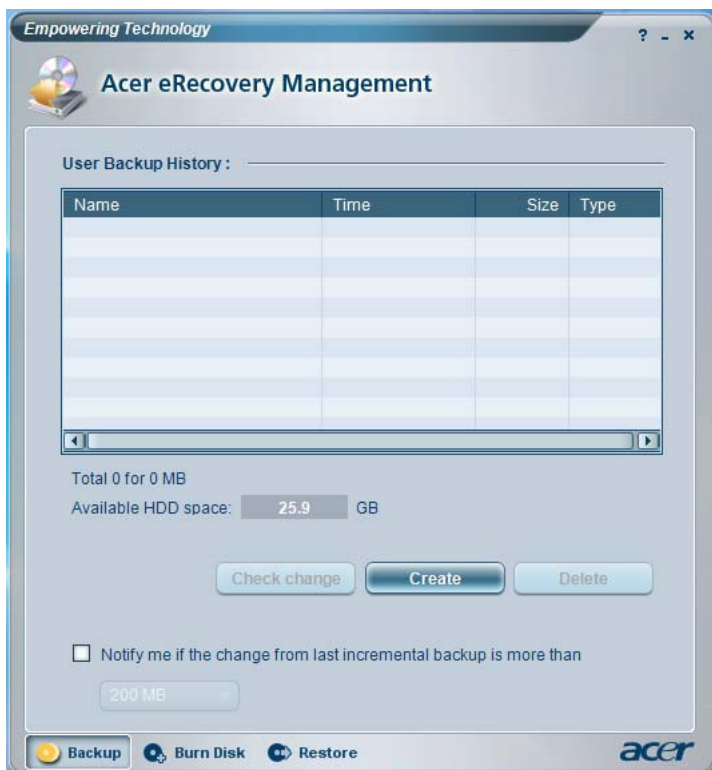
- Memory optimization (Optimização da memória) — liberta a memória não utilizada e verifica a utilização.
- Disk optimization (Optimização do disco) — remove itens e ficheiros não necessários.
- Speed optimization (Optimização da velocidade) — aumenta a capacidade de utilização e desempenho do seu sistema Windows XP.



## Acer eRecovery Management

O Acer eRecovery Management é um poderoso utilitário que elimina a necessidade dos discos de restauro fornecidos pelo fabricante. O utilitário Acer eRecovery Management ocupa espaço numa partição oculta do disco rígido do seu sistema. As cópias de segurança criadas pelo utilizador são guardadas na unidade D:\. O Acer eRecovery Management proporciona-lhe:

- Protecção por palavra-passe.
- Recuperação de aplicações e unidades.
- Cópias de segurança de imagens/dados:
  - Cópia de segurança no disco rígido (HDD) (definição de ponto de restauro).
  - Cópia de segurança em CD/DVD.
- Ferramentas de recuperação de imagens/dados:
  - Recuperar a partir de partição oculta (predefinições de fábrica).
  - Recuperar a partir do disco rígido (HDD) (ponto de restauro mais recente definido pelo utilizador).
  - Recuperar a partir de CD/DVD.



Para mais informações, consulte "**Acer eRecovery Management**" na página 77 no **AcerSystem User's Guide**.



.....

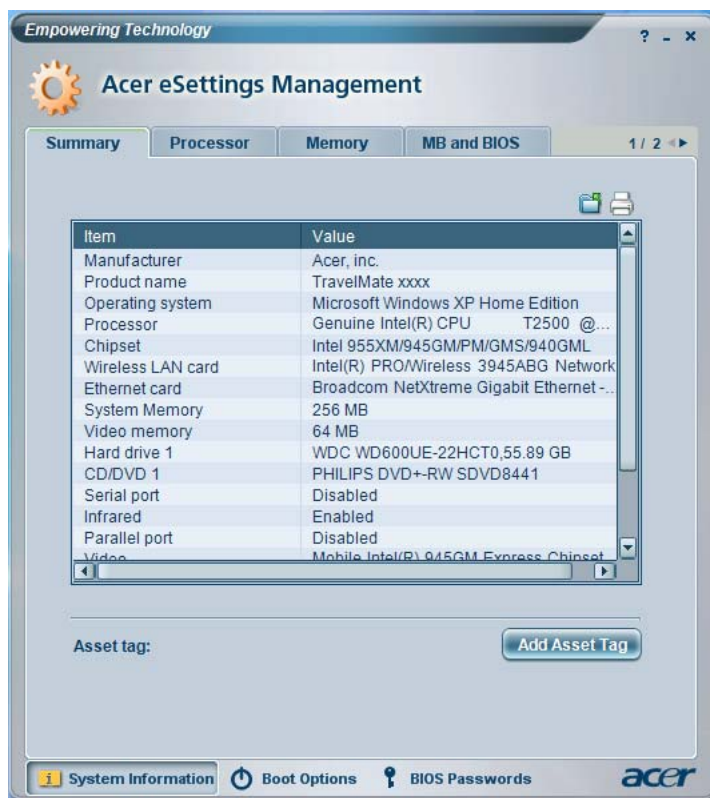
**Nota:** Se com o seu computador não foi fornecido um CD de recuperação ou um CD de sistema, utilize a funcionalidade "System backup to optical disk" da Acer eRecovery Management para efectuar uma cópia de segurança num CD ou DVD. Para garantir os melhores resultados na recuperação do seu sistema ao utilizar um CD ou a funcionalidade Acer eRecovery Management, desligue todos os periféricos (excepto a unidade externa Acer ODD, caso esta exista no seu computador), incluindo o seu Acer ezDock.

## Acer eSettings Management

O Acer eSettings Management permite-lhe inspecionar as especificações do hardware, mudar as palavras-passe da BIOS e outras definições do Windows e monitorizar o estado de saúde do sistema.

O Acer eSettings Management também:

- Proporciona uma interface gráfica simples de utilizador para navegação.
- Apresenta o estado geral do sistema e monitorização avançada para utilizadores avançados.

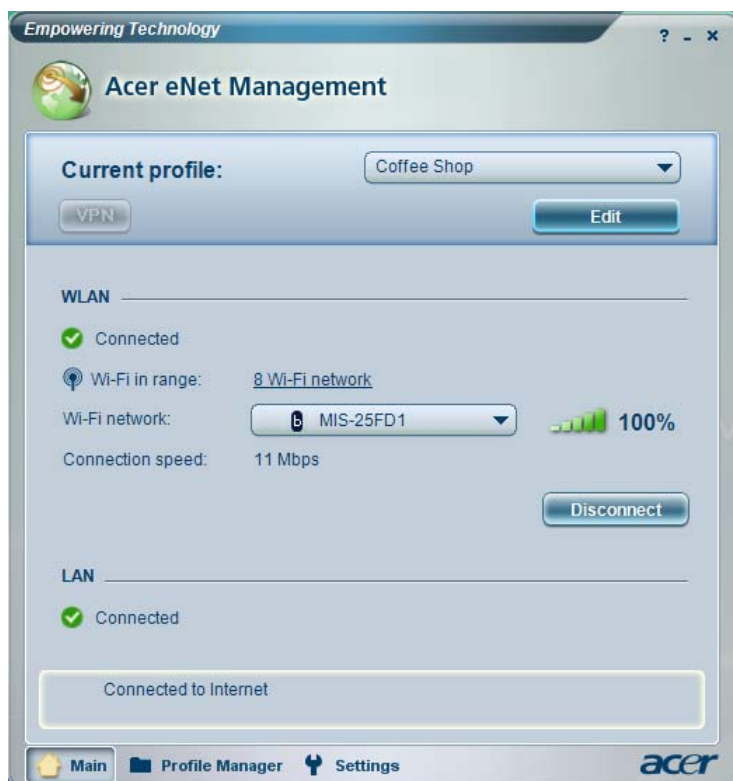




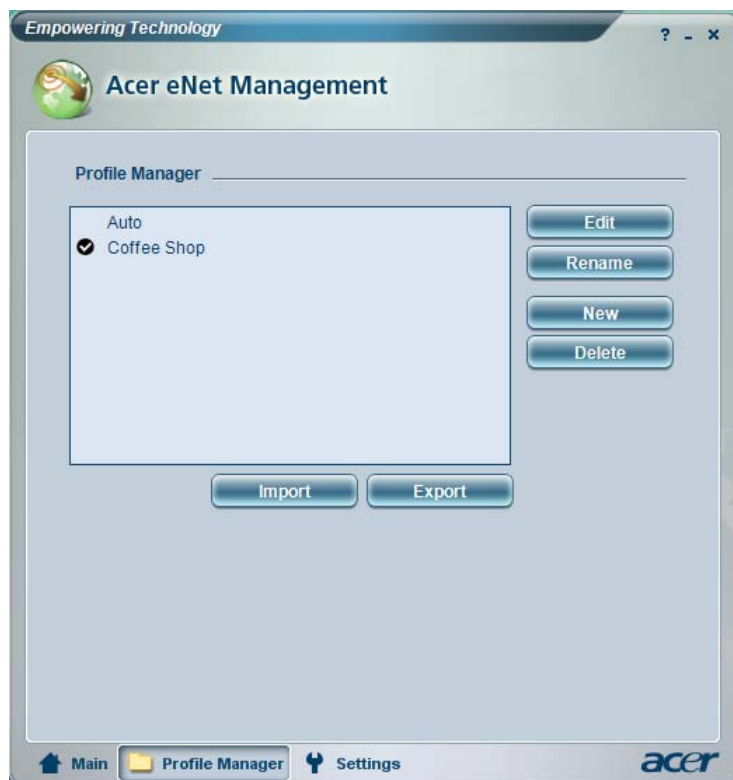
## Acer eNet Management (para modelos seleccionados)

O Acer eNet Management ajuda-o a ligar-se fácil e rapidamente a redes com ou sem fios numa grande variedade de localizações. Para aceder a este utilitário, clique no ícone "**Acer eNet Management**" no seu computador portátil ou abra o programa a partir do menu Iniciar. Possui também a opção de configurar o Acer eNet Management para arrancar automaticamente quando liga o seu PC.

O Acer eNet Management detecta automaticamente as melhores definições para uma nova localização, oferecendo-lhe ao mesmo tempo a liberdade para ajustar manualmente as definições para que se adequem às suas necessidades.



O Acer eNet Management pode guardar as definições de rede relativas a uma localização ou perfil, e aplicar automaticamente o perfil apropriado quando se desloca de um local para outro. As definições guardadas incluem as definições de ligação de rede (definições de IP e DNS, pormenores de AP sem fios, etc.), bem como as definições predefinidas para a impressora. As considerações relativas a segurança impedem o Acer eNet Management de guardar informações relativas a nome de utilizador e palavra-passe.



## Acer ePower Management

O Acer ePower Management apresenta uma interface de utilizador clara e simples. Para o executar, seleccione Acer ePower Management a partir da interface Empowering Technology.

### AC Mode (Modo de adaptador)

A configuração predefinida é "Maximum Performance" (Desempenho máximo). Pode ajustar a velocidade da CPU, a luminosidade do ecrã LCD e outras definições, ou clicar nos botões para ligar/desligar as seguintes funções: LAN sem fios, Bluetooth, CardBus, LAN com fios FireWire (1394) e dispositivo óptico, se suportado.

### DC mode (Modo de bateria)

Existem quatro perfis predefinidos – Entertainment (Entretenimento), Presentation (Apresentação), Word Processing (Processamento de texto) e Battery Life (Vida útil da bateria). Pode também definir até três dos seus próprios perfis.

### Para criar um novo perfil de energia:

- 1 Mude as definições de energia conforme necessário.
- 2 Clique em "**Save as...**" (Guardar como...) para guardar num novo perfil de energia.
- 3 Nomeie o novo perfil criado.
- 4 Seleccione se este perfil se aplica a modo de adaptador ou a modo de bateria e depois clique em **OK**.
- 5 O novo perfil aparecerá na lista de perfis.

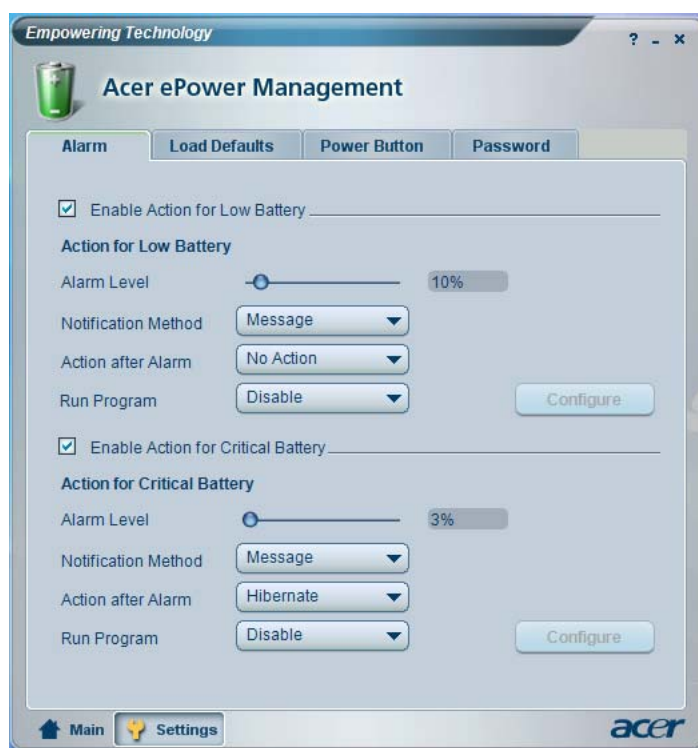
## Estado da bateria

Para estimativas em tempo real da vida útil da bateria com base na utilização actual, consulte o painel do lado inferior esquerdo da janela.



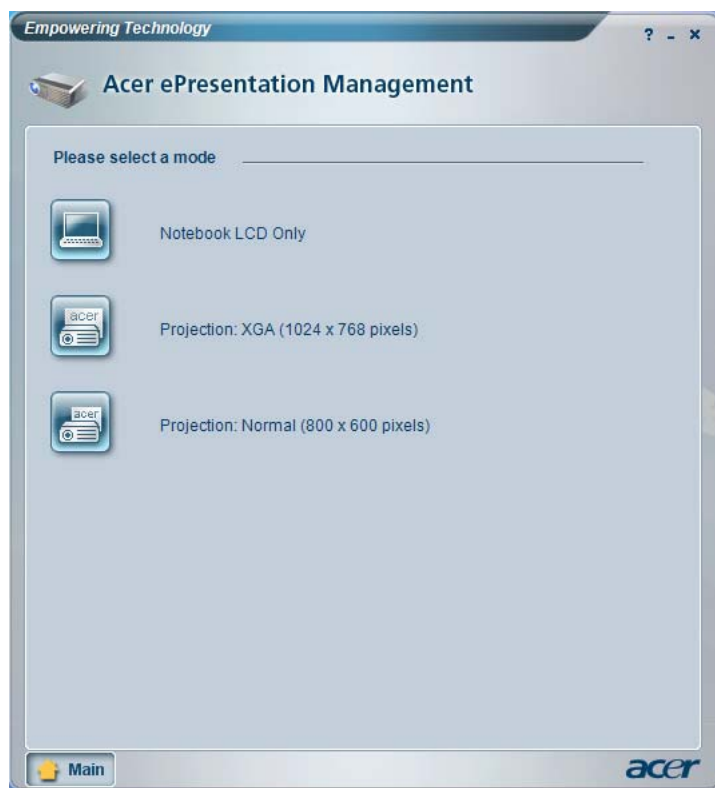
Para mais opções, clique em "**Settings**" (Definições) para:

- Configurar alarmes.
- Repor predefinições de fábrica.
- Seleccione quais as acções a serem executadas quando a cobertura do monitor é fechada ou quando o botão de energia é pressionado.
- Definir palavras-passe para acesso ao sistema após Hibernação ou Standby.
- Ver informações acerca do Acer ePower Management.



## Acer ePresentation Management

O Acer ePresentation Management permite-lhe transferir a imagem do ecrã do seu computador para um dispositivo externo ou projector através da tecla de atalho: Fn + F5. Se a função de autodetecção de hardware estiver instalada no sistema e o ecrã externo suportar essa função, a visualização do seu sistema será imediatamente comutada quando for ligado um ecrã externo ao sistema. Para projectores e dispositivos externos que não sejam detectados automaticamente, abra o Acer ePresentation Management para seleccionar uma configuração de visualização apropriada.

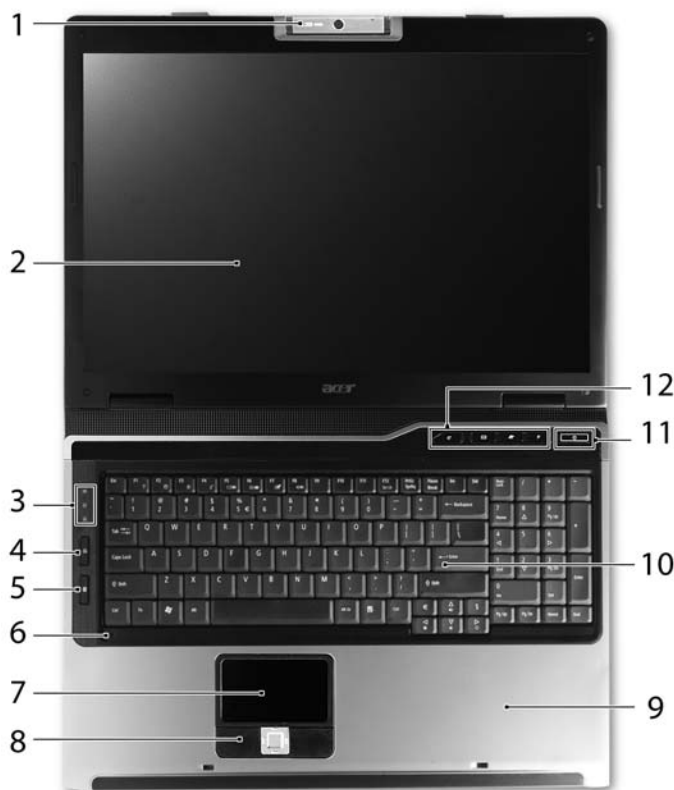


**Nota:** Se após desligar o projector a resolução reposta for incorrecta, ou se necessitar de utilizar uma resolução externa não suportada pelo Acer ePresentation Management, regule as definições do seu ecrã através das Propriedades de Visualização ou através do utilitário fornecido pelo fornecedor de gráficos.



# Relação do seu computador portátil Acer

Após montar o computador tal como indicado na ilustração do cartaz **Para principiantes...**, deixe-nos mostrar-lhe o seu novo computador portátil Acer.

## Visão frontal

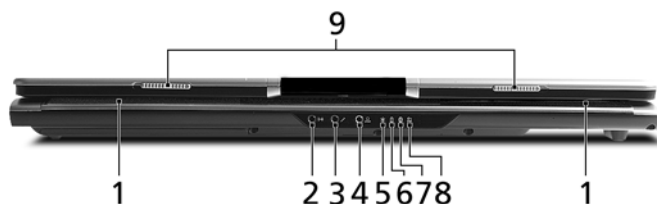


#	Ícone	Item	Descrição
1		Câmara incorporada	Câmara de videoconferência de 1,3/0,31 megapixels para comunicação vídeo. (para modelos seleccionados)

#	Ícone	Item	Descrição
2		Ecrã de visualização	Também chamado Ecrã de cristais líquidos (Liquid-Crystal Display; LCD), permite visualizar a informação do computador.
3		Indicadores de estado	Díodos emissores de luz (Light-Emitting Diodes; LED) que acendem para mostrar o estado das funções e componentes do computador.
4		Botão de comunicação sem fios	Activa/desactiva a função sem fios. Indica o estado das comunicações LAN sem fios.
5		Botão de comunicação Bluetooth	Activa/desactiva a função Bluetooth. Indica o estado das comunicações Bluetooth.
6		Microfone	Microfone interno para gravação de som.
7		Touchpad (teclado táctil)	Dispositivo apontador sensível ao toque que funciona como um rato de computador.
8		Botões de clicar (esquerdo, central e direito)	Os botões esquerdo e direito funcionam tal como os botões esquerdo e direito do rato; o botão central serve como botão de navegação quadri-direccional.
9		Descanso de mãos	Área confortável de apoio para as suas mãos enquanto utiliza o computador.
10		Teclado	Para introduzir dados no computador.
11		Botão de alimentação	Liga e desliga o computador.
12		Botões de activação rápida	Botões para abrir programas utilizados com frequência. Consulte " <b>Botões de activação rápida</b> " na página 28 para informações mais detalhadas.



## Visão frontal enquanto fechado



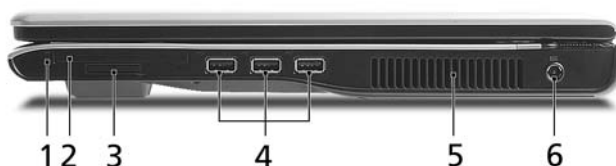
#	Ícone	Item	Descrição
1		Altifalantes	Os altifalantes esquerdo e direito permitem saída de áudio estéreo.
2		Tomada de entrada	Aceita dispositivos de entrada de áudio (por exemplo, leitor de CD de áudio, Walkman estéreo).
3		Tomada de entrada para microfone	Aceita entrada de microfone externo.
4		Tomada de auscultadores/altifalante/saída compatível com S/PDIF	Liga a dispositivos de saída de áudio (por exemplo, altifalantes, auscultadores).
5		Indicador de alimentação	Indica o estado da alimentação do computador.
6		Indicador da bateria	Indica o estado da bateria do computador.
7		Indicador de comunicação Bluetooth	Indica o estado das comunicações Bluetooth.
8		Indicador de comunicação sem fios	Indica o estado das comunicações LAN sem fios.
9		Trinco	Tranca e liberta a tampa.

## Visão do lado esquerdo






#	Ícone	Item	Descrição
1		Ranhura para fecho Kensington	Liga a um cabo de segurança de computador compatível com Kensington.
2		Unidade óptica	Unidade óptica interna; aceita CD ou DVD (de carregamento por ranhura ou por tabuleiro, consoante o modelo).
3		Indicador de acesso do disco óptico	Acende quando a unidade óptica está activa (a localização depende do modelo).
4		Botão de ejeção da unidade óptica	Ejecta o disco óptico da unidade (a localização depende do modelo).
5		Furo de ejeção de emergência	Ejecta o tabuleiro da unidade óptica quando o computador está desligado (a localização depende do modelo).

## Visão do lado direito







#	Ícone	Item	Descrição
1		Botão de ejeção da ranhura para cartão PC Card	Ejecta o cartão PC Card da ranhura.
2		Ranhura para cartão PC Card	Aceita um cartão PC Card Tipo II.

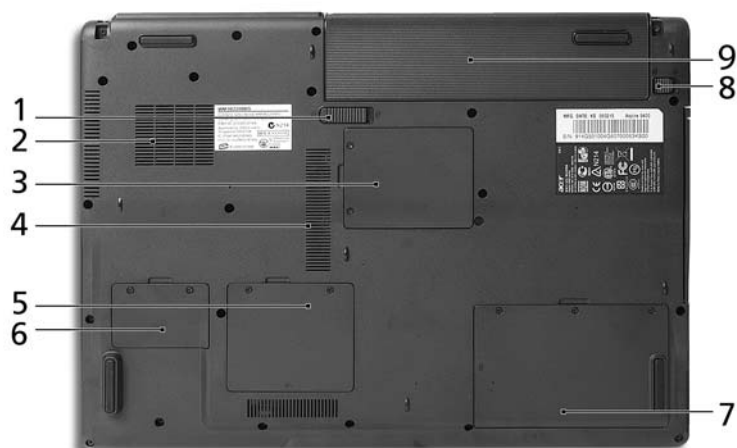
#	Ícone	Item	Descrição
3		Leitor de cartões 5-em-1	Aceita Secure Digital (SD), MultiMediaCard (MMC), Memory Stick (MS), Memory Stick PRO (MS PRO), xD-Picture Card (xD).
4		3 portas USB 2.0	Liga a dispositivos USB 2.0 (por exemplo, rato USB, câmara USB).
5		Ranhas de ventilação	Permitem que o computador permaneça a uma temperatura baixa, mesmo após uso prolongado.
6		Tomada de entrada CC	Liga a um adaptador de CA.

## Visão traseira



#	Ícone	Item	Descrição
1		Porta USB 2.0	Liga a dispositivos USB 2.0 (por exemplo, rato USB, câmara USB).
2		Porta para ecrã de visualização externo (VGA)	Liga a um dispositivo de visualização (por exemplo, monitor externo, projector LCD).
3		Porta modem (RJ-11)	Liga a uma linha telefónica.
4		Porta Ethernet (RJ-45)	Liga a uma rede de base Ethernet 10/100/1000.
5		Bateria	Alimenta o computador.

## Visão da base



#	Item	Descrição
1	Trinco de libertação da bateria	Liberta a bateria para possibilitar a sua remoção.
2	Ventoinha de refrigeração	Ajuda a manter a refrigeração do computador. <b>Nota:</b> Não cubra nem obstrua a abertura da ventoinha.
3	Compartimento do cartão Mini PCI	Aloja o cartão Mini PCI do computador.
4	Ranhuras de ventilação	Permitem que o computador permaneça a uma temperatura baixa, mesmo após uso prolongado.
5	Compartimento da memória	Aloja a memória principal do computador.
6	Compartimento para cartão PCI Express Mini	Aloja o cartão PCI Express Mini do computador.
7	Compartimento do disco rígido	Aloja o disco rígido do computador (seguro por parafusos).
8	Trinco da bateria	Tranca a bateria na respectiva posição.
9	Compartimento da bateria	Aloja a bateria do computador.

# Especificações

---

## Sistema Operativo

- Windows® Vista™ Capable
- Windows® XP Home Edition Genuíno (Service Pack 2)
- Windows® XP Professional Genuíno (Service Pack 2)
- Windows® XP Media Center Edition 2005 Genuíno (Rollup 2)
- Windows® XP Professional x64 Edition Genuíno (para Série Aspire 9420 )



Os PCs compatíveis com Windows® Vista™ (Windows® Vista™ Capable PCs) são fornecidos com o Windows® XP já instalado, o qual pode ser actualizado para Windows® Vista™. Para mais informações acerca do Windows® Vista™ e como proceder à actualização, siga para: [Microsoft.com/windowsvista](http://Microsoft.com/windowsvista).

---

Plataforma	<p><b>Série Aspire 9420</b></p> <p>Tecnologia portátil Intel® Centrino® Duo, com:</p> <ul style="list-style-type: none"> <li>• Processador Intel® Core™ 2 Duo T7200/T7400/T7600 (4 MB L2 cache, 2,0/2,16/2,33 GHz, 667 MHz FSB) e T5500/T5600 (2 MB L2 cache, 1,66/1,83 GHz, 667 MHz FSB), compatível com Intel® EM64T</li> <li>• Chipset Mobile Intel® 945GM/PM Express</li> <li>• Ligação de rede Intel® PRO/Wireless 3945ABG (banda dupla e modo triplo 802.11a/b/g) solução Wi-Fi CERTIFIED™, compatível com tecnologia sem fios Acer SignalUp™</li> </ul> <p><b>Série Aspire 9410</b></p> <p>Tecnologia portátil Intel® Centrino® Duo, com:</p> <ul style="list-style-type: none"> <li>• Processador Intel® Core™ Duo T2300/T2400/T2500/T2600 (2 MB L2 de cache, 1,66/1,83/2,0/2,16 GHz, 667 MHz FSB)</li> <li>• Chipset Mobile Intel® 945GM/PM Express</li> <li>• Ligação de rede Intel® PRO/Wireless 3945ABG (banda dupla e modo triplo 802.11a/b/g) solução Wi-Fi CERTIFIED™, compatível com tecnologia sem fios Acer SignalUp™</li> </ul> <p><b>Série Aspire 7110</b></p> <ul style="list-style-type: none"> <li>• Processador Intel® Celeron® M 410/420/430 (1 MB L2 de cache, 1,46/1,60/1,73 GHz, 533 MHz FSB)</li> <li>• Chipset Mobile Intel® 940GML Express</li> <li>• Acer InViLink™ 802.11b/g Wi-Fi CERTIFIED™, compatível com a tecnologia sem fios Acer SignalUp™</li> </ul>
Memória do sistema	<p><b>Série Aspire 9420/9410</b></p> <ul style="list-style-type: none"> <li>• Até 2 GB de memória DDR2 a 533/667 MHz, expansível até 4 GB através de dois módulos soDIMM (suporte de duplo canal)</li> </ul> <p><b>Série Aspire 7110</b></p> <ul style="list-style-type: none"> <li>• Até 1 GB de memória DDR2 a 533 MHz, expansível até 2 GB através de dois módulos soDIMM (suporte de duplo canal)</li> </ul>

Ecrã de visualização e gráficos	<ul style="list-style-type: none"> <li>• Ecrã TFT LCD de 17,1 polegadas WXGA+ Acer CrystalBrite™ com 200 unidades de luminância, com 1440 x 900 pixel de resolução, suporta visualização em simultâneo de múltiplas janelas em ecrã duplos através do Acer GridVista™</li> <li>• NVIDIA® GeForce® Go 7300 com até 512 MB de TurboCache™ (256 MB de VRAM GDDR2 dedicada; 256 MB de memória partilhada do sistema), a suportar Microsoft® DirectX® 9.0, Shader Model 3.0, tecnologia OpenEXR High Dynamic Range (HDR), NVIDIA® PowerMizer® 6.0, PCI Express®, ou</li> <li>• Chipset Mobile Intel® 945GM/940GML Express com gráficos 3D integrados, com Intel® Graphics Media Accelerator (GMA) 950, até 224 MB memória de sistema partilhada, compatível com Microsoft® DirectX® 9.0 e PCI Express® e visualização dupla independente</li> <li>• 16,7 milhões de cores</li> <li>• Capacidade MPEG-2/DVD por hardware</li> <li>• Tecnologia Acer CinemaVision™ (Acer Arcade™)</li> <li>• Tecnologia Acer ClearVision™ (Acer Arcade™)</li> </ul>
Subsistema de armazenamento	<div data-bbox="401 837 456 890"></div> <p data-bbox="470 853 944 869">.....</p> <p data-bbox="470 890 944 943">A localização da memória TurboCache™ varia consoante a configuração.</p> <ul style="list-style-type: none"> <li>• Unidade de disco rígido de 60/80/100/120 GB ou superior</li> <li>• Opções da unidade óptica: <ul style="list-style-type: none"> <li>• DVD-Super Multi de dupla camada</li> <li>• DVD-Dual de dupla camada</li> <li>• Unidade combinada DVD/CD-RW</li> </ul> </li> <li>• Leitor de cartão 5-em-1, compatível com Secure Digital (SD), MultiMediaCard (MMC), Memory Stick® (MS), Memory Stick PRO™ (MS PRO), xD-Picture Card™ (xD)</li> </ul>

Dimensões e peso	<ul style="list-style-type: none"> <li>Com Acer OrbiCam™               <ul style="list-style-type: none"> <li>400 (L) x 295 (P) x 31,4/39,9 (A) mm (15,73 x 11,62 x 1,57 polegadas)</li> <li>Bateria Li-Ion (ião de lítio) de 8 elementos de 3,81 kg (8,39 lbs.)</li> <li>Bateria Li-Ion (ião de lítio) de 6 elementos de 3,68 kg (8,10 lbs.)</li> </ul> </li> <li>Sem Acer OrbiCam™               <ul style="list-style-type: none"> <li>400 (L) x 295 (P) x 31,4/39,9 (A) mm (15,75 x 11,61 x 1,24/1,57 polegadas)</li> <li>Bateria Li-Ion (ião de lítio) de 8 elementos de 3,79 kg (8,35 lbs.)</li> <li>Bateria Li-Ion (ião de lítio) de 6 elementos de 3,66 kg (8,06 lbs.)</li> </ul> </li> </ul>
Subsistema de alimentação	<ul style="list-style-type: none"> <li>Standard de gestão de energia da CPU ACPI 2.0: suporta os modos de poupança de energia Standby e Hibernação</li> <li>Bateria Li-ion (ião de lítio) de 71 W 4800 mAh (8 células) ou 44 W 4000 mAh (6 células)</li> <li>Tecnologia Acer QuickCharge™:               <ul style="list-style-type: none"> <li>80% de carga em 1 hora</li> <li>Carregamento rápido em 2 horas com sistema desligado</li> <li>2,5 horas para carregamento durante utilização</li> </ul> </li> <li>Adaptador de corrente alternada de 90 W com 3 pinos</li> </ul>
Dispositivos de entrada	<ul style="list-style-type: none"> <li>Teclado de 105/106 teclas</li> <li>Touchpad com botão de deslocamento de 4 direcções</li> <li>Quatro botões de activação rápida</li> <li>Dois botões LED: WLAN, Bluetooth®</li> </ul>
Audio	<ul style="list-style-type: none"> <li>Sistema áudio com dois altifalantes integrados</li> <li>Compatível com áudio Intel® de alta definição (Intel® High-Definition)</li> <li>Compatível com Sound Blaster Pro™ e MS Sound</li> <li>Compatível com S/PDIF (Interface Digital Sony/Philips) para altifalantes digitais</li> <li>Microfone incorporado</li> </ul>



Comunicação	<ul style="list-style-type: none"> <li>• Acer Video Conference compatível com VVoIP (Voice and Video over Internet Protocol) através da Acer OrbiCam™ e telefone VoIP Acer Bluetooth® opcional</li> <li>• Câmara Acer OrbiCam™ 1,3/0,31 megapixeis CMOS (para modelos seleccionados) com: <ul style="list-style-type: none"> <li>• Rotação ergonómica de 225 graus</li> <li>• Tecnologia Acer VisageOn™ (apenas para modelos de câmara com 1.3 megapixeis)</li> <li>• Tecnologia Acer Primalite™</li> </ul> </li> <li>• Modem: 56K ITU V.92 com autorização PTT; com funcionalidade Wake-on-Ring</li> <li>• LAN: gigabit Ethernet; com funcionalidade Wake-on-LAN</li> <li>• WPAN: Bluetooth® 2.0+EDR (Taxa de dados optimizada)</li> <li>• WLAN: Ligação de rede Intel® PRO/Wireless 3945ABG (banda dupla e modo triplo 802.11a/b/g) solução Wi-Fi CERTIFIED™, compatível com tecnologia sem fios Acer SignalUp™ (para Série Aspire 9420/9410 )</li> <li>• WLAN: solução integrada Acer InviLink™ 802.11b/g Wi-Fi CERTIFIED™, compatível com a tecnologia sem fios Acer SignalUp™ (para Série Aspire 7110 )</li> </ul>
Interface I/O	<ul style="list-style-type: none"> <li>• Ranhura para cartão PC Card (um Tipo II)</li> <li>• Leitor de cartões 5-em-1 (SD/MMC/MS/MS PRO/xD)</li> <li>• 4 portas USB 2.0</li> <li>• Porta para ecrã de visualização externo (VGA)</li> <li>• Tomada de auscultadores/altifalante/saída compatível com S/PDIF</li> <li>• Tomada de entrada para microfone</li> <li>• Tomada de entrada</li> <li>• Porta Ethernet (RJ-45)</li> <li>• Porta modem (RJ-11)</li> <li>• Tomada de entrada CC para adaptador de CA</li> </ul>
Segurança	<ul style="list-style-type: none"> <li>• Ranhura para fecho Kensington</li> <li>• Palavras-passe para utilizador da BIOS e supervisor</li> </ul>

Software	<ul style="list-style-type: none"> <li>• Acer Empowering Technology               <ul style="list-style-type: none"> <li>• Acer eDataSecurity Management (para modelos seleccionados)</li> <li>• Acer eLock Management</li> <li>• Acer ePerformance Management</li> <li>• Acer eRecovery Management</li> <li>• Acer eSettings Management</li> <li>• Acer eNet Management (para modelos seleccionados)</li> <li>• Acer ePower Management</li> <li>• Acer ePresentation Management</li> </ul> </li> <li>• Acer GridVista™</li> <li>• Acer Arcade™</li> <li>• Acer Launch Manager</li> <li>• Norton AntiVirus™</li> <li>• Adobe® Reader®</li> <li>• CyberLink® PowerProducer™</li> <li>• NTI CD-Maker™</li> </ul>
Opções e acessórios	<ul style="list-style-type: none"> <li>• Telefone VoIP Acer Bluetooth®</li> <li>• Módulos soDIMM de 512 MB, 1 ou 2 GB DDR2 533/667 MHz</li> <li>• Bateria Li-Ion (ião de lítio) de 8 células</li> <li>• Bateria Li-Ion (ião de lítio) de 6 células</li> <li>• Adaptador de corrente alternada de 90 W com 3 pinos</li> <li>• Unidade de disquete externa por USB</li> </ul>
Ambiente	<ul style="list-style-type: none"> <li>• Temperatura:               <ul style="list-style-type: none"> <li>• Funcionamento: 5 °C a 35 °C</li> <li>• Não em funcionamento: -20 °C a 65 °C</li> </ul> </li> <li>• Humidade (não condensação):               <ul style="list-style-type: none"> <li>• Funcionamento: 20% a 80%</li> <li>• Não em funcionamento: 20% a 80%</li> </ul> </li> </ul>
Compatibilidade do sistema	<ul style="list-style-type: none"> <li>• ACPI</li> <li>• DMI 2.0</li> <li>• Mobile PC 2002</li> <li>• Wi-Fi®</li> </ul>
Garantia	Garantia Internacional de Viagem (International Travelers Warranty; ITW) de um ano










**Nota:** As especificações acima listadas servem apenas como referência. A configuração exacta do seu PC depende do modelo adquirido.

# Indicadores

O computador possui vários indicadores de estado de leitura fácil.



Os indicadores no painel dianteiro são visíveis mesmo com a tampa do monitor fechada.

Ícone	Função	Descrição
	HDD	Indica quando a unidade do disco rígido está activa.
	Caps Lock	Acende-se quando a função Caps Lock é activada.
	NumLk	Acende-se quando a função NumLk é activada.
	Alimentação	Indica o estado da alimentação do computador.
	Bateria	Indica o estado da bateria do computador.
	Comunicações Bluetooth	Indica o estado das comunicações Bluetooth.
	Comunicações LAN sem fios	Indica o estado das comunicações LAN sem fios.



- 1. A carregar:** A luz é âmbar quando a bateria está a carregar.
- 2. Carga completa:** A luz é verde no modo CA.

## Botões de activação rápida

Existem vários botões de activação rápida convenientemente localizados. Estes correspondem a correio electrónico, ao browser da Web, à opção Empowering Key <e> e à tecla programável pelo utilizador.

Prima <e> para executar Acer Empowering Technology. Ver "**Acer Empowering Technology**" na página 1. Os botões do correio electrónico e do browser da Web são predefinidos para os programas de correio electrónico e da Internet, mas podem ser redefinidos pelo utilizador. Para definir os botões do correio electrónico, do browser da Web e os botões programáveis, execute o Acer Launch Manager. Ver "**Launch Manager**" na página 48.



Botão de activação rápida	Aplicação predefinida
e	Acer Empowering Technology (programável pelo utilizador)
Correio electrónico	Aplicação de correio electrónico (programável pelo utilizador)
Browser da Web	Aplicação de browser da Internet (programável pelo utilizador)
P	Programável pelo utilizador

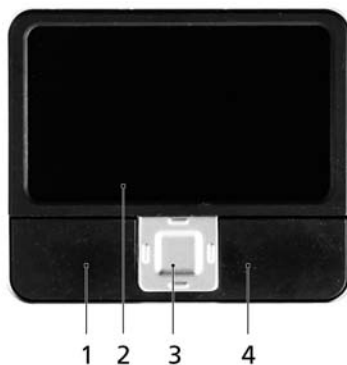
# Touchpad (teclado táctil)

O touchpad (teclado táctil) integrado é um dispositivo apontador sensível ao movimento na sua superfície. Isto significa que o cursor responde ao movimento do dedo do utilizador ao tocar a superfície do teclado táctil. A localização central no descanso de mãos proporciona o máximo conforto e apoio.



## Princípios fundamentais do teclado táctil

Os itens seguintes demonstram o modo de utilização do teclado táctil:



- Desloque o seu dedo pela superfície do teclado táctil **(2)** para movimentar o cursor.
- Prima os botões esquerdo **(1)** e direito **(4)**, situados na extremidade do teclado táctil, para efectuar funções de selecção e de execução. Estes dois botões são semelhantes aos botões esquerdo e direito de um rato. Tocar no teclado táctil equivale a clicar com o botão esquerdo.

- Use o botão de deslocamento **(3)** em quatro direcções para mover a página para cima, para baixo, para a esquerda e para a direita. Este botão imita a acção de premir o cursor na barra de deslocamento direita das aplicações do Windows.

Função	Botão esquerdo (1)	Botão direito (4)	Teclado táctil principal (2)	Botão central (3)
Executar	Clique duas vezes rapidamente.		Toque duas vezes (com a mesma velocidade com que faz duplo clique no botão do rato).	
Seleccionar	Clique uma vez.		Toque uma vez.	
Arrastar	Faça clique e mantenha, depois arraste o cursor no teclado táctil com o dedo.		Toque duas vezes (à mesma velocidade com que faz duplo clique no botão do rato) e no segundo toque mantenha o dedo no teclado táctil e arraste o cursor.	
Aceder ao menu de contexto		Clique uma vez.		
Deslocar				Faça clique e mantenha para mover para cima/ para baixo/ esquerda/ direita.



**Nota:** Utilize o teclado táctil apenas com os dedos secos e limpos. Mantenha o touchpad igualmente limpo e seco. O teclado táctil é sensível aos movimentos dos dedos. Assim, quanto mais leve for o toque, melhor será a resposta. Tocar com demasiada força não aumentará a capacidade de resposta do teclado táctil.



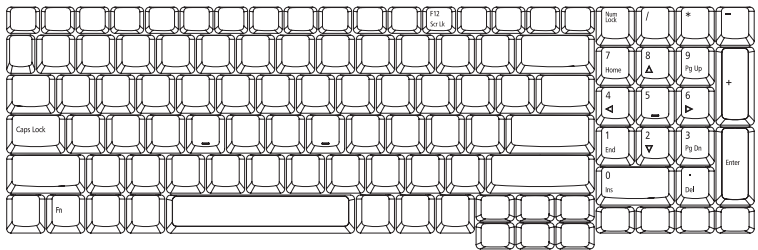
**Nota:** Por defeito, está activada a navegação vertical e horizontal no seu teclado táctil. Esta pode ser desactivada nas definições do Rato, no Painel de controlo do Windows.

# Utilizar o teclado

O teclado possui teclas de tamanho normal e um teclado numérico integrado, teclas separadas de cursor, de bloqueio, do Windows, teclas especiais e de função.


## Teclas de bloqueio e teclado numérico integrado

O teclado possui três teclas de bloqueio que podem ser ligadas ou desligadas.





Tecla de bloqueio	Descrição
Caps Lock	Quando Caps Lock está activo, todos os caracteres alfabéticos são digitados em letras maiúsculas.
NumLk	Quando NumLk está activo, o teclado numérico do lado direito encontra-se em modo numérico. As teclas funcionam como numa calculadora (com os operadores aritméticos +, -, * e /). Quando NumLk está desactivado, as teclas assumem a função de cursor e outras funções de atalho.
Scr Lk <Fn> + <F12>	Quando Scr Lk está activo, o conteúdo do ecrã sobe e desce uma linha de cada vez, conforme as teclas direccionais (setas) forem premidas. A função Scr Lk não funciona com algumas aplicações.

O teclado numérico integrado funciona como o teclado numérico de desktop. É indicado por pequenos caracteres situados no canto superior direito da superfície das teclas. Para simplificar a legenda do teclado, os símbolos das teclas de controlo do cursor não estão impressos nas teclas.

Acesso pretendido	NumLk activado	NumLk desactivado
Teclas numéricas no teclado integrado	Digite os números normalmente.	
Teclas de controlo do cursor no teclado integrado.	Mantenha a tecla  premida quando utilizar as teclas de controlo do cursor.	Mantenha a tecla <b>&lt;Fn&gt;</b> premida quando utilizar as teclas de controlo do cursor.
Teclas principais do teclado.	Mantenha a tecla <b>&lt;Fn&gt;</b> premida quando digitar letras no teclado integrado.	Digite as letras normalmente.

## Teclas Windows

O teclado possui duas teclas para funções específicas do Windows.

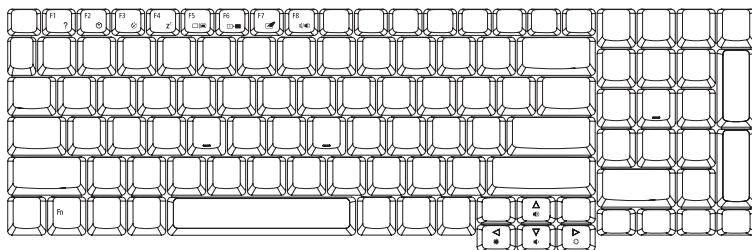
Tecla	Descrição
Tecla do Windows 	<p>Quando premida por si só, esta tecla tem o mesmo efeito que clicar no botão Iniciar do Windows; abre o menu Iniciar. Pode também ser utilizada em combinação com outras teclas para executar outras funções:</p> <p><b>&lt;Windows&gt; + &lt;←/→&gt;</b>: Activa o botão seguinte da Barra de ferramentas.</p> <p><b>&lt;Windows&gt; + &lt;E&gt;</b>: Explora o Meu computador.</p> <p><b>&lt;Windows&gt; + &lt;F1&gt;</b>: Abre a janela do Centro de ajuda e suporte.</p> <p><b>&lt;Windows&gt; + &lt;F&gt;</b>: Abre a janela Resultados da procura.</p> <p><b>&lt;Windows&gt; + &lt;R&gt;</b>: Abre a caixa de diálogo Executar.</p> <p><b>&lt;Windows&gt; + &lt;M&gt;</b>: Minimiza todas as janelas.</p> <p><b>&lt;↑&gt; + &lt;Windows&gt; + &lt;M&gt;</b>: Anula a acção de minimizar todas as janelas.</p>
Tecla de aplicação 	<p>Esta tecla tem o mesmo efeito que clicar no botão direito do rato; abre o menu de contexto da aplicação.</p>









## Tecclas de atalho

O computador utiliza teclas de atalho ou combinações de teclas para aceder à maior parte dos comandos do computador, tais como a luminosidade do ecrã, a saída de som e o Utilitário da BIOS.

Para activar as teclas de atalho, prima e mantenha premida a tecla **<Fn>** antes de premir a outra tecla na combinação de teclas de atalho.

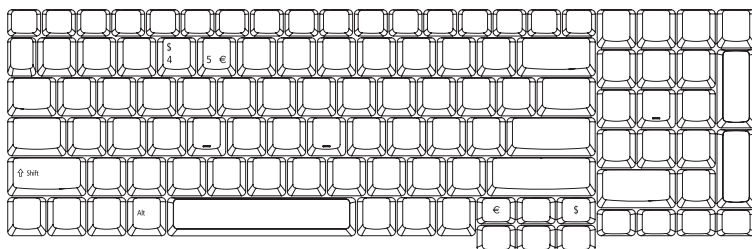


Tecla de atalho	Ícone	Função	Descrição
<b>&lt;Fn&gt; + &lt;F1&gt;</b>	?	Ajuda das Teclas de atalho	Apresenta a ajuda para as teclas de atalho.
<b>&lt;Fn&gt; + &lt;F2&gt;</b>		Acer eSettings	Abre o Acer eSettings no Acer Empowering Technology. Ver " <b>Acer Empowering Technology</b> " na página 1.
<b>&lt;Fn&gt; + &lt;F3&gt;</b>		Acer ePower Management	Abre o Acer ePower Management no Acer Empowering Technology. Ver " <b>Acer Empowering Technology</b> " na página 1.
<b>&lt;Fn&gt; + &lt;F4&gt;</b>		Suspensão	Coloca o computador no modo de Suspensão.
<b>&lt;Fn&gt; + &lt;F5&gt;</b>		Comutação de visualização	Alterna a saída entre o ecrã de visualização, o monitor externo (se está ligado) e ambos.
<b>&lt;Fn&gt; + &lt;F6&gt;</b>		Ecrã em branco	Desliga a luz de fundo do ecrã de visualização para economizar energia. Prima qualquer tecla para retomar a actividade.

Tecla de atalho	Ícone	Função	Descrição
<Fn> + <F7>		Comutação de touchpad (teclado tátil)	Liga e desliga o teclado tátil interno.
<Fn> + <F8>		Comutação de altifalante	Liga e desliga os altifalantes.
<Fn> + <↑>		Aumentar volume	Aumenta o volume de som.
<Fn> + <↓>		Diminuir volume	Diminui o volume de som.
<Fn> + <→>		Aumentar luminosidade	Aumenta a luminosidade do ecrã.
<Fn> + <←>		Reduzir luminosidade	Reduz a luminosidade do ecrã.

## Teclas especiais

Os símbolos do Euro e do dólar americano encontram-se na parte superior central e/ou inferior direita do teclado.



### O símbolo do Euro

- 1 Abra um editor ou processador de texto.
- 2 Prima a tecla <€> na parte inferior direita do teclado, ou mantenha a tecla <Alt Gr> premida e prima depois a tecla <5> na parte superior central do teclado.



**Nota:** Alguns tipos de letras e software não suportam o símbolo do Euro. Consulte [www.microsoft.com/typography/faq/faq12.htm](http://www.microsoft.com/typography/faq/faq12.htm) para obter mais informações.

### O símbolo do dólar americano

- 1 Abra um editor ou processador de texto.
- 2 Prima a tecla <\$> na parte inferior direita do teclado, ou mantenha a tecla <↑> premida e prima depois a tecla <4> na parte superior central do teclado.



**Nota:** Esta funcionalidade varia em função da configuração de idiomas.

## Ejecção do tabuleiro da unidade óptica (CD ou DVD)

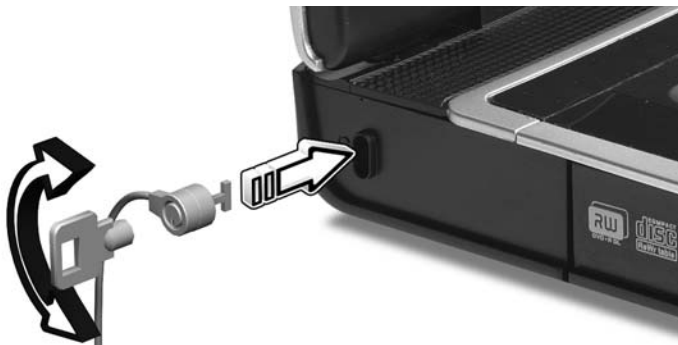
Para ejectar o tabuleiro da unidade óptica quando o computador está ligado, prima o botão de ejeção da unidade.



Com a alimentação desligada, é possível ejectar o tabuleiro da unidade utilizando o furo de ejeção de emergência.

## Utilizar um fecho de segurança para computador

O computador portátil é fornecido com uma ranhura compatível com fecho Kensington para a colocação de um cabo de segurança.



Enrole o cabo de bloqueio de segurança do computador em torno de um objecto imóvel, como por exemplo uma mesa ou o puxador de uma gaveta fechada. Introduza o cabo de segurança na ranhura e rode a chave para proteger o bloqueio. Também estão disponíveis modelos sem chave.

## Áudio

O computador inclui áudio de alta definição Intel (Intel High-Definition) 32 bits e altifalantes estéreo integrados.



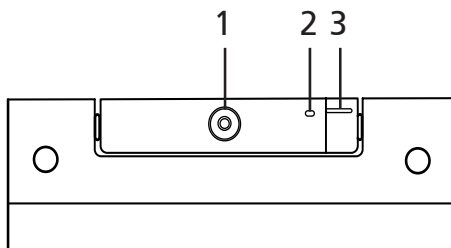
## Regular o volume

Utilize as teclas de atalho para regular facilmente o volume do seu computador. Consulte **"Teclas de atalho"** na **página 33** para mais informações sobre como regular o volume dos altifalantes.

# Acer OrbiCam

A Acer OrbiCam é uma câmara CMOS de 1,3/0,31 megapixels adequadamente montada no topo do painel LCD. A rotação ergonómica de 225 graus da câmara permite capturar fotos e vídeos de alta resolução à frente ou atrás do painel LCD. A Acer OrbiCam é totalmente compatível com a tecnologia Acer Video Conference para que possa transmitir video conferência da melhor qualidade através de um serviço de Instant Messenger.

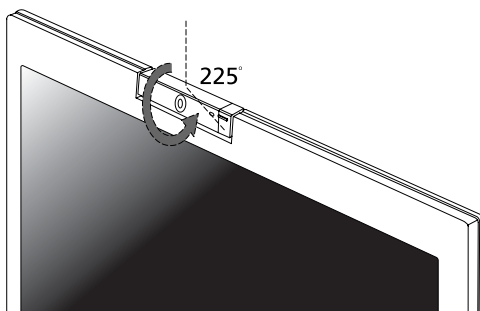
## Conhecer a sua Acer OrbiCam



#	Item
1	Lente
2	Indicador de energia
3	Pega de borracha (apenas modelos seleccionados)

## Rodar a Acer OrbiCam

A Acer OrbiCam roda 225 graus no sentido contrário ao dos ponteiros do relógio para alcançar o ângulo desejado. Consulte as imagens abaixo.





**Nota:** NÃO rode a câmara no sentido dos ponteiros do relógio, evitando assim danos no dispositivo.

Para sua conveniência, a câmara encaixa a 45 graus para corresponder à posição da sua face, em frente ou atrás do painel LCD.

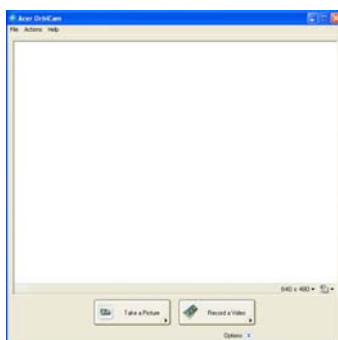
## Executar a Acer OrbiCam

### (apenas para modelos de câmara com 1.3 megapixeis)

Para executar a Acer OrbiCam, clique duas vezes no logótipo da Acer OrbiCam na área de trabalho.

OU

Clique em **Iniciar > Todos os programas > Acer > Acer OrbiCam**. Aparece a janela de captura da Acer OrbiCam.



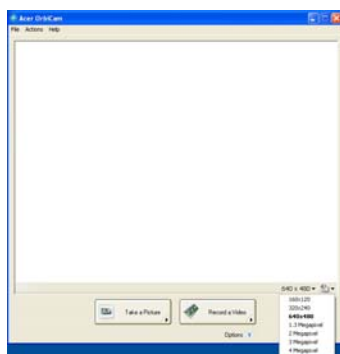
## Alterar as definições da Acer OrbiCam

### Resolução

Para alterar a resolução de captura, clique na resolução apresentada no canto inferior direito da janela de captura e, depois, seleccione a resolução desejada.



**Nota:** Definir a resolução da câmara para 640 x 480, ou maior, não altera o tamanho da janela de captura.



## Opções

Clique em **Options** para visualizar os marcadores **Window**, **Preview** e **Folder**. Utilize as opções para alterar o tamanho da janela de captura, as definições de pré-visualização e a pasta de fotos e vídeos capturados.

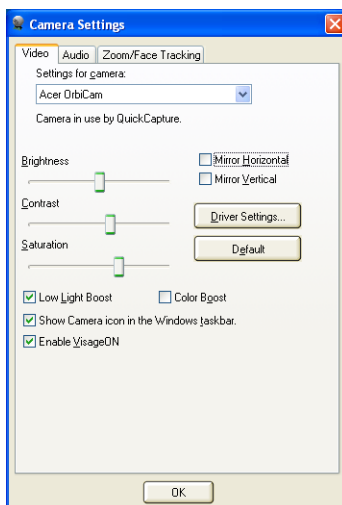


## Definições da câmara

### Definições básicas

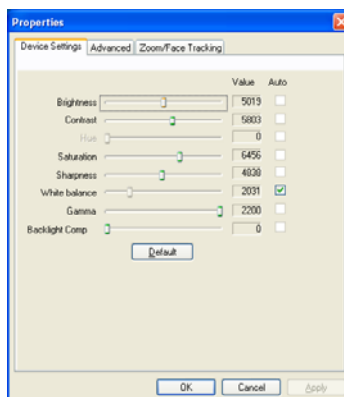
Clique no ícone das definições da câmara no canto inferior direito da apresentação de captura e, depois, seleccione **Camera Settings** no menu de contexto. A partir desta janela pode controlar as opções **Video**, **Audio** e **Zoom/Face tracking**.





### Definições de captura

Na janela de definições da câmara, clique no botão **Driver Settings**. Aparece a janela **Properties**.



**Device Settings** permite alterar a luminosidade, contraste, tonalidade, saturação, nitidez, etc.

**Advanced** permite activar o controlo de ganho, implementar reflexo de imagem, seleccionar melhoramentos de imagem e definições de anti-cintilamento, e ligar/desligar o indicador da câmara.

**Zoom/Face Track** permite ajustar o nível de zoom e ligar e desligar a funcionalidade de alinhamento facial.

## Capturar fotos/vídeos

Para capturar uma foto ou um clip de vídeo, rode a Acer OrbiCam para obter o ângulo desejado e, depois, clique no botão **Take a picture** ou **Record a video**. O **Visualizador de imagens e de fax do Windows** ou o **Windows Media Player** abrem-se automaticamente para apresentar/reproduzir a pré-visualização da foto/clip de vídeo.



**Nota:** Por defeito, todas as fotos e vídeos são guardados na pasta **Minhas imagens** e **Os meus vídeos**.

## Utilizar a Acer OrbiCam como webcam

A Acer OrbiCam é automaticamente seleccionada como o dispositivo de captura das aplicações de Instant Messenger (IM). Para utilizar a Acer OrbiCam como webcam, abra o serviço IM e seleccione a funcionalidade vídeo/webcam. Pode agora transmitir a partir do local onde se encontra para um parceiro do serviço IM em qualquer parte do mundo.

## Activar o Acer VisageON (apenas para modelos de câmara com 1.3 megapíxeis)

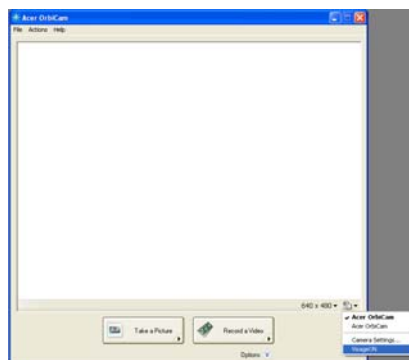
A tecnologia **Acer VisageON** possui duas funcionalidades: **Face tracking** e **Video effects** (apenas em modelos seleccionados). A funcionalidade de alinhamento facial segue os movimentos da sua cabeça e centra automaticamente a sua face na janela de captura. A funcionalidade de efeitos de vídeo permite seleccionar e aplicar um efeito às suas transmissões de vídeo.



**Nota:** A funcionalidade de alinhamento facial não é capaz de centrar a sua face para além da moldura da janela de captura. Os movimentos de cabeça mais reduzidos são seguidos com mais eficácia.

Para activar o Acer VisageON:

- 1 Clique com o botão do lado direito do rato neste ícone e seleccione **VisageON** no menu de contexto.



Aparece a janela VisageON.

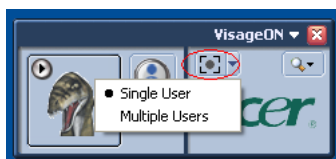


- 2 Seleccione e aplique o efeito de vídeo a partir da secção esquerda da janela VisageON. Altere as opções e definições do alinhamento facial a partir da secção direita.

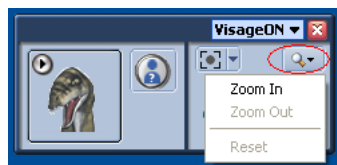
## Utilizar a funcionalidade de alinhamento facial

Para utilizar a funcionalidade de alinhamento facial:

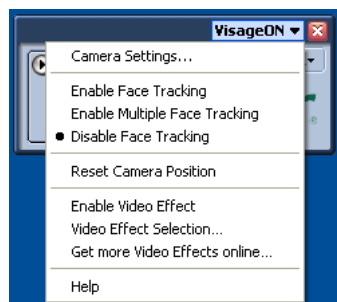
- 1 Clique na seta para abaixo do ícone da esquerda e depois seleccione **Single User** ou **Multiple Users** no menu de contexto. Para utilizadores múltiplos, a funcionalidade de alinhamento facial centra automaticamente as faces de todos os utilizadores na janela de captura, caso contrário o utilizador centra a face do utilizador mais próximo da câmara.



- 2 Clique no ícone do lado direito para aumentar/diminuir o zoom ou repor a visualização actual.



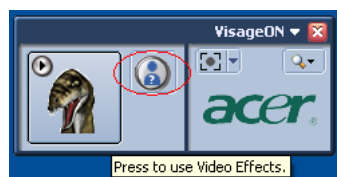
- 3 Clique em **VisageON** para apresentar o menu de contexto que permite configurar as definições da câmara, alinhamento facial e efeitos de vídeo.



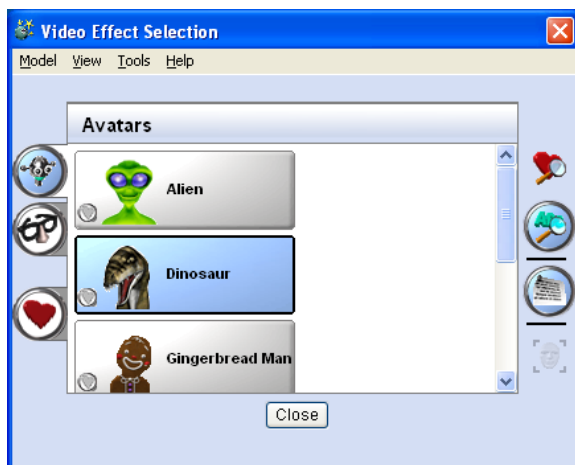
## Utilizar efeitos de vídeo (apenas modelos seleccionados)

A secção **Video Settings** permite seleccionar um avatar ou efeito de vídeo acessório a partir da lista. Para seleccionar um efeito:

- 1 Clique no ícone circundado para visualizar os efeitos de vídeo disponíveis. Aparece a janela **Video Effect Selection**.



2. Clique no efeito de vídeo a utilizar. O efeito seleccionado aparece na secção de efeitos de vídeo da janela VisageON.



#### Notas:

1. Ao utilizar avatares, pode ter de calibrar os pontos faciais para alcançar um melhor seguimento. Siga as instruções que aparecem no ecrã da janela do VisageON para continuar.
2. Pode utilizar efeitos de vídeo ao utilizar a câmara para sessões de conversação/vídeo IM ou chamadas em conferência.

# Utilizar os utilitários de sistema



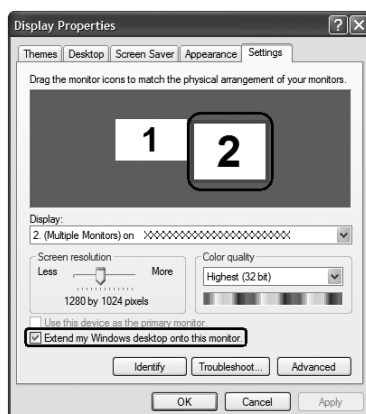
**Nota:** Os utilitários do sistema funcionam apenas com o Microsoft Windows XP.

## Acer GridVista (compatível com monitor duplo)

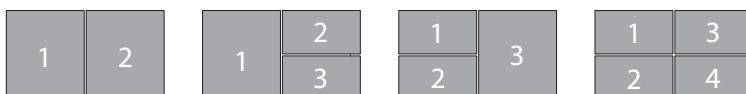


**Nota:** Esta funcionalidade só está disponível em alguns modelos.

Para activar o recurso de dois monitores do seu notebook. Primeiro, certifique-se de que o monitor está ligado. Em seguida, seleccione **Iniciar, Painel de controlo, Visualização** e clique em **Definições**. Seleccione o ícone do monitor secundário (2) na caixa de visualização e clique na caixa de verificação **Expandir o ambiente de trabalho do Windows até este monitor**. Finalmente, resta **Aplicar** as novas definições e clicar em **OK** para terminar o processo.



Acer GridVista é um prático utilitário que oferece quatro configurações de exibição predefinidas para que os utilizadores vejam várias janelas no mesmo ecrã. Para aceder a esta função, vá a **Iniciar, Todos os programas** e clique em **Acer GridVista**. Pode escolher qualquer uma das quatro configurações indicadas abaixo.

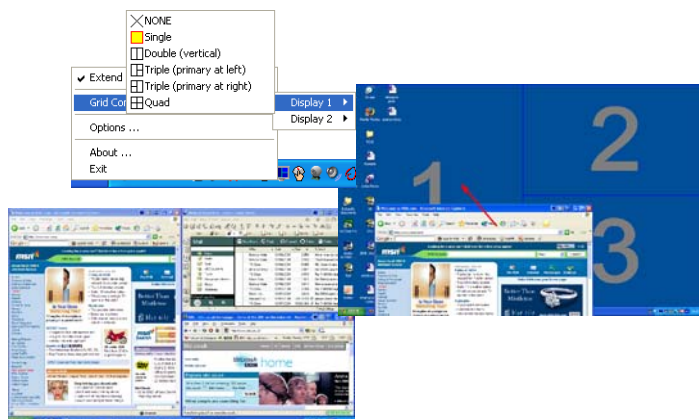


Duplo (vertical), triplo (principal à esquerda), triplo (principal à direita) ou Quádruplo

Acer GridVista é compatível com monitor duplo, permitindo que dois monitores sejam partilhados independentemente.

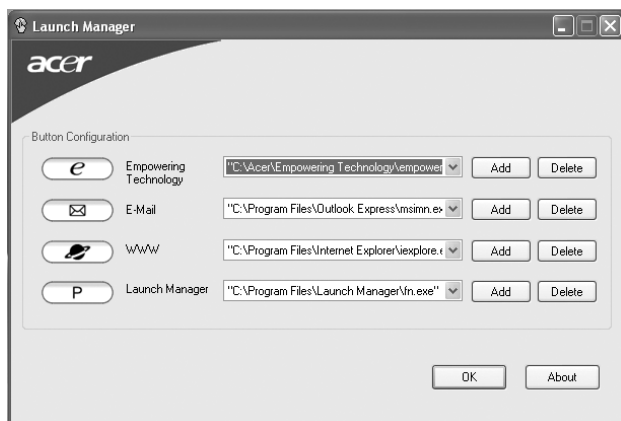
A configuração de Acer GridVista é simples:

- 1 Execute o Acer GridVista e seleccione a configuração preferida para o ecrã de cada monitor a partir da barra de tarefas.
- 2 Arraste e largue cada janela na grade apropriada.
- 3 Aproveite a conveniência de uma área de trabalho bem organizada.



**Nota:** Certifique-se de que a definição de resolução do segundo monitor está ajustada de acordo com o valor recomendado pelo fabricante.

## Launch Manager



O Launch Manager permite configurar os 4 botões de activação rápida que se encontram acima do teclado. Para a localização dos botões de activação rápida, ver **"Botões de activação rápida"** na página 28.

Pode aceder ao Launch Manager fazendo clique sobre **Iniciar, Todos os programas, Launch Manager** para executar a aplicação.



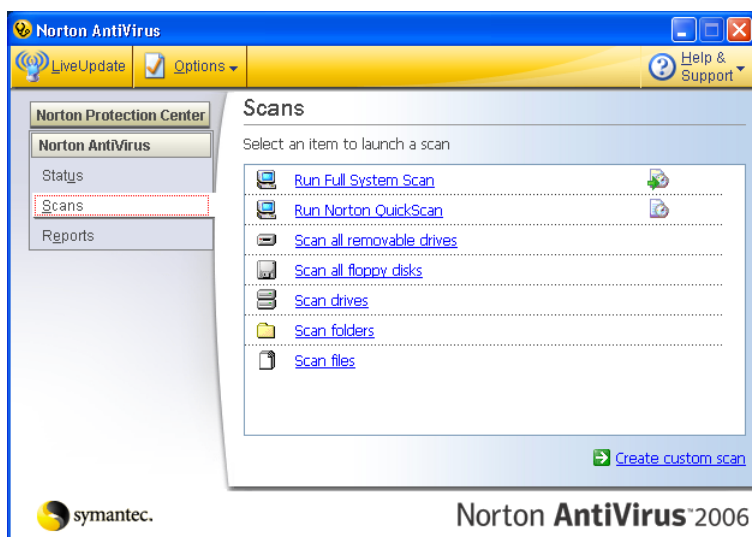
# Norton AntiVirus

O Norton AntiVirus é um software anti-vírus que localiza e repara ficheiros infectados, protegendo-o contra vírus e mantendo os dados contidos no computador a salvo e seguros.

## Como verificar vírus com o Norton AntiVirus?

A verificação completa do sistema verifica todos os ficheiros no computador. Para efectuar uma verificação do sistema:

- 1 Inicie o Norton AntiVirus.  
Clique duas vezes no ícone do **Norton AntiVirus** na área de trabalho ou clique no menu **Iniciar** na barra de tarefas do Windows, realce o item **Programas** e seleccione **Norton AntiVirus**.
- 2 Na janela principal do Norton AntiVirus, clique em **Scans**.



- 3 No painel **Scans**, clique em **Run Full System Scan**.
- 4 Depois de ver o resumo, clique em **Finished**.

Pode-se agendar verificações de vírus personalizadas que funcionam sozinhas na data e hora especificadas ou em intervalos periódicos. Se estiver a usar o computador quando a verificação programada começar, ela será executada em segundo plano para que você não tenha que parar seu trabalho.

Para obter mais informações sobre o Norton AntiVirus, consulte o menu Ajuda do Norton AntiVirus.

## Perguntas frequentes

A lista que se segue é relativa a situações que podem ocorrer durante a utilização do computador. São fornecidas soluções fáceis para cada uma das situações.

**Liguei o botão de alimentação, mas o computador não arranca nem inicializa.**

Observe o indicador de alimentação:

- Se não estiver aceso, o computador está sem alimentação. Verifique o seguinte:
  - Se o computador estiver a funcionar através da bateria, esta poderá estar fraca e não ser capaz de alimentar o computador. Ligue o adaptador de CA para recarregar a bateria.
  - Certifique-se de que o adaptador de CA está devidamente ligado ao computador e à corrente eléctrica.
- Se estiver aceso, verifique o seguinte:
  - Há alguma disquete que não seja de inicialização (não do sistema) na unidade USB externa? Remova-a ou substitua-a por uma disquete do sistema e prima <Ctrl> + <Alt> + <Del> para reinicializar o sistema.

**Não aparece nada no ecrã.**

O sistema de gestão de energia do computador apaga automaticamente o ecrã para poupar energia. Prima uma tecla qualquer para ligar novamente o ecrã.

Se ao premir uma tecla o ecrã não voltar ao normal, isso poderá dever-se a uma destas três causas:

- O nível de brilho pode estar demasiado baixo. Prima <Fn> + <→> (aumentar) para ajustar o nível de brilho.
- O dispositivo de visualização poderá estar ajustado para um monitor externo. Prima a tecla de atalho de comutação de visualização <Fn> + <F5> para repor a visualização para o computador.
- Se o indicador de Suspensão estiver aceso, o computador está no modo de Suspensão. Prima e solte o botão de alimentação para retomar.

**A imagem não aparece na totalidade do ecrã.**

Cada monitor de computador tem uma resolução nativa diferente que depende do tamanho do ecrã. Se definir uma resolução mais baixa do que a resolução nativa, o ecrã é expandido para preencher o ecrã de visualização do computador. Clique com o botão direito do rato no ambiente de trabalho do Windows e seleccione **Propriedades** para abrir a caixa de diálogo Propriedades de visualização. Em seguida, clique no separador **Definições** para verificar se a resolução está correctamente definida. As resoluções inferiores à especificada não aparecem na totalidade do ecrã do computador nem de um monitor externo.

## Não há saída de áudio do computador.

Verifique o seguinte:

- O volume pode estar desligado. Observe o ícone de controlo de volume (altifalante) na barra de tarefas do Windows. Se estiver marcado, clique no ícone e anule a selecção da opção **Tudo sem som**.
- O nível de volume pode estar demasiado baixo. Observe o ícone do controlo de volume na barra de tarefas do Windows. Pode igualmente utilizar os botões de controlo do volume para regular o volume. Consulte **"Teclas de atalho" na página 33** para obter mais informações.
- Se auscultadores, auriculares ou altifalantes externos estiverem ligados à porta de saída do computador, os altifalantes internos são desligados automaticamente.

## Pretendo ejectar o tabuleiro da unidade óptica sem ligar a alimentação.

Existe um orifício para ejeção mecânica na unidade óptica. Basta introduzir a ponta de uma esferográfica ou clip no orifício e empurrar para ejectar o tabuleiro. (Se a unidade óptica do seu computador for do tipo cujo carregamento dos discos é feito através de uma ranhura, a mesma não terá um orifício de ejeção.)

## O teclado não responde.

Experimente ligar um teclado externo a uma porta USB do computador. Se funcionar, contacte o seu revendedor ou um centro de assistência técnica autorizado, uma vez que o cabo do teclado interno poderá estar solto.

## A impressora não funciona.

Verifique o seguinte:

- Certifique-se de que a impressora está conectada a uma tomada eléctrica e que está ligada (On).
- Certifique-se de que o cabo da impressora está firmemente ligado na porta paralela do computador ou porta USB e à porta correspondente na impressora.

## Pretendo configurar a minha localização para utilizar o modem interno.

Para utilizar correctamente o software de comunicações (por exemplo, HyperTerminal) é necessário configurar a sua localização:

- 1 Clique em **Iniciar, Definições, Pannel de controlo**.
- 2 Clique duas vezes em **Opções de telefone e modem**.
- 3 Clique em **Regras de marcação** e inicie a configuração da localização. Consulte o manual do Windows.



**Nota:** Ao iniciar o seu computador portátil pela primeira vez, note que pode ignorar a Configuração de ligação à Internet, já que esta não é necessária para completar a instalação do sistema operativo. Após a configuração do sistema operativo, pode efectuar a configuração de ligação à Internet.

Quero repor as definições originais no meu computador sem o CD de recuperação.



**Nota:** Se a versão do seu sistema é de diversos idiomas, o sistema operativo e o idioma que seleccionar ao ligar o sistema pela primeira vez serão as únicas opções para futuras operações de recuperação.

Este processo de recuperação ajudá-lo-á a recuperar a unidade C: com o conteúdo original do software que estava instalado quando adquiriu o seu computador portátil. Siga os passos abaixo para reconfigurar a unidade C:.. (A unidade C: será reformatada e todos os dados serão eliminados.) É importante fazer cópias de segurança de todos os ficheiros de dados antes de utilizar este opção.

Antes de executar uma operação de restauro, verifique as definições da BIOS.

- 1 Verifique se a função **Acer disk-to-disk recovery** está activada ou não.
- 2 Certifique-se de que a definição **D2D Recovery** em **Main** está **Enabled** (activada).
- 3 Saia do utilitário BIOS e guarde as alterações. O sistema será reinicializado.



**Nota:** Para activar o utilitário BIOS, prima <F2> durante POST.

Para iniciar o processo de recuperação:

- 1 Reinicialize o sistema.
- 2 Enquanto estiver a ser exibido o logótipo da Acer, prima <Alt> + <F10> ao mesmo tempo para entrar no processo de recuperação.
- 3 Consulte as instruções no ecrã para executar a recuperação do sistema.



**Importante!** Esta funcionalidade ocupa 4 a 5 GB numa partição oculta do seu disco rígido.

## Pedir assistência

### Garantia Internacional de Viagem (International Travelers Warranty; ITW)

O seu computador está protegido por uma Garantia Internacional de Viagem (ITW) que proporciona segurança e tranquilidade ao viajar. A nossa rede mundial de centros de assistência técnica existe para o ajudar sempre que necessário.

O computador vem acompanhado de um passaporte ITW. Este passaporte contém todas as informações necessárias acerca do programa ITW. Neste guia prático encontrará uma lista com os centros de assistência técnica autorizados. Leia atentamente este passaporte.

Tenha sempre à mão o passaporte ITW, especialmente ao viajar, para poder desfrutar das vantagens dos nossos centros de assistência. Coloque a prova de compra do equipamento no bolso localizado na cobertura frontal do passaporte ITW.

Se o país de destino não tiver um centro de assistência técnica ITW autorizado pela Acer, poderá contactar qualquer uma das nossas agências em todo o mundo. Para mais informações, visite <http://global.acer.com>.

### Antes de telefonar

Tenha junto de si as seguintes informações quando telefonar para o serviço on-line da Acer, e tenha o computador a funcionar. Com o seu apoio, podemos reduzir a duração da chamada e ajudá-lo a resolver os problemas de uma forma eficaz. Se o seu computador emitir mensagens de erro ou sinais sonoros, anote-os no momento em que surgirem no ecrã (ou o número e a sequência no caso dos sinais sonoros).

São-lhe solicitadas as informações seguintes:

Nome: \_\_\_\_\_

Endereço: \_\_\_\_\_

Número de telefone: \_\_\_\_\_

Máquina e tipo de modelo: \_\_\_\_\_

Número de série: \_\_\_\_\_

Data da aquisição: \_\_\_\_\_

# Acer Arcade

O Acer Arcade é um leitor integrado para música, fotos, filmes DVD e vídeo. Pode ser operado através de um dispositivo apontador ou comando à distância.

Para assistir ou escutar, clique ou seleccione um botão de conteúdo (por exemplo, Música, Vídeo. etc.) na página inicial do Arcade.



- **Música** - escute ficheiros de música numa variedade de formatos
- **Cinema** - assista a DVDs ou VCDs
- **Vídeo** - assista e edite clips de vídeo
- **Álbum** - veja fotos armazenadas no disco rígido ou em qualquer suporte amovível



.....

**Nota:** Ao assistir a vídeos, DVD ou apresentações de diapositivos, as funcionalidades de protecção de ecrã e poupança de energia não estarão disponíveis.

## Localização e reprodução do conteúdo

Faça clique num botão na página inicial do Acer Arcade para abrir a página inicial correspondente. A página de conteúdo tem botões à esquerda e uma área de procura à direita. Se um botão mostrar uma de várias opções, tal como ordem de classificação, a definição actual é indicada por um círculo colorido brilhante no botão.

Para seleccionar o conteúdo, faça clique num item na área de conteúdo. Quando houver mais de uma unidade de CD ou DVD, todas serão mostradas. As imagens e os vídeos são mostrados como ficheiros (com miniaturas) e organizados em pastas.

Para examinar uma pasta, faça clique para abri-la. Para ir a uma pasta acima da actual, faça clique no botão **Um nível acima**. Se houver mais conteúdo do que cabe numa página, utilize os botões na parte inferior direita para navegar pelas páginas.




**Nota:** Para informações mais detalhadas relativas às características do Acer Arcade, consulte o menu Arcade Help. Este pode ser acedido

a partir da página inicial do Arcade, seleccionando **Ajuda** .

## Definições

No Acer Arcade existem definições que permitem ajustar com precisão o desempenho, para que este se adeque ao aparelho e às suas preferências

personais. Para aceder à página Definições, clique no ícone  que se encontra no canto superior direito da página principal.

Clique em **Acer Arcade Help** para uma ajuda completa relativa a cada modo Arcade.

Em **Definições de visualização:**

Para ver filmes utilize a opção **Screen ratio** para escolher entre ecrã de visualização standard (4:3) ou amplo (16:9).

A opção de **tipo de visualização de filme a 4:3** permite seleccionar entre os modos **CinemaVision™** e **Letterbox**.

- Acer CinemaVision™ é uma tecnologia de alargamento de vídeo não-linear que produz uma distorção mínima no centro da imagem.
- A opção **Letterbox** apresenta conteúdo de filme amplo (widescreen) no seu aspecto original e acrescenta barras negras no topo e no fundo do ecrã.

**Perfil de cor** permite escolher entre **Original** ou **ClearVision™**.

- Acer ClearVision™ é uma tecnologia de melhoramento de vídeo que detecta conteúdo vídeo e ajusta de forma dinâmica os níveis de brilho/contraste/saturação para que não tenha necessidade de alterar as definições de cor se o filme que está a ver contiver cenas demasiado escuras ou demasiado claras.

Em **Definições de áudio**:

Utilize **ambiente de altifalantes** para escolher entre **altifalantes**, **SPDIF**, **2** ou mais altifalantes, consoante o seu equipamento áudio.

O **modo de Saída** deve ser definido como **Estéreo** se estiver a ouvir através de altifalantes, **Dolby Surround** ou **Virtual Surround Sound** se estiver a utilizar auscultadores.



.....

**Nota:** Se os seus altifalantes não forem capazes de reproduzir sinais de baixa frequência, recomenda-se que não seleccione **Virtual Surround Sound**, para evitar danificá-los.

Clique em **Abrir o assistente de configuração** para alterar as suas definições de arranque originais.

Faça clique no botão **Acerca do Acer Arcade** para abrir uma página com as informações acerca da versão e de copyright.

Clique em **Restaurar predefinições** para repor as definições do Acer Arcade para os valores predefinidos.

## Controlos do Arcade

Ao assistir a clips de vídeo, filmes ou apresentações de diapositivos em ecrã inteiro, aparecem dois painéis de controlo ao mover o apontador. Eles desaparecem automaticamente depois de alguns segundos. O painel **Controlos de navegação** aparece na parte superior e o painel **Controlos do reproduutor** aparece na parte inferior do ecrã.

## Controlos de navegação

Para retornar à página inicial do Acer Arcade, clique no botão **Início** (com a forma duma casa) no canto superior esquerdo da janela. Para subir um nível ao localizar o conteúdo, faça clique em **Um nível acima**. Para voltar ao ecrã anterior, clique na **seta vermelha**. Os botões na parte superior direita (Minimizar, Maximizar e Fechar) têm as funções normais encontradas num PC.

Para sair do Arcade, faça clique no botão **Fechar** no canto superior direito da janela.



## Controlos do reprodutor

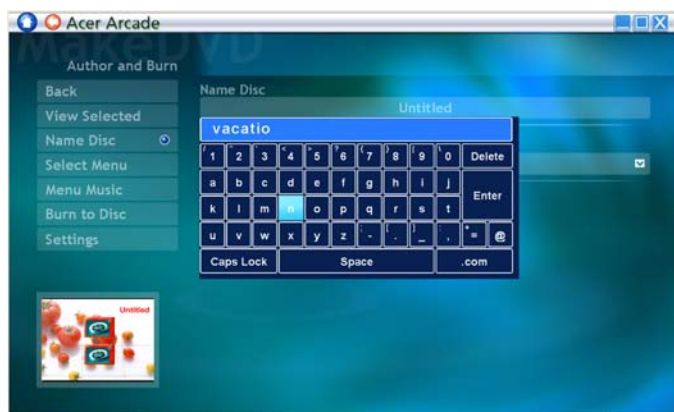
Na parte inferior da janela são apresentados os controlos do leitor — utilizados para vídeo, apresentações de diapositivos, filmes e música. O grupo à esquerda oferece os controlos de reprodução padrão (reproduzir, pausar, parar etc...). O grupo à direita controla o volume (sem som e aumentar/diminuir o volume).



**Nota:** Ao reproduzir DVD, existem controlos suplementares adicionados à direita dos controlos de volume. Estes são abordados em mais detalhe na secção Cinema deste manual.

## Teclado virtual

Sempre que necessitar de introduzir informações de busca, ou nomear um ficheiro, DVD ou pasta, pode utilizar o teclado virtual do ecrã. Pode introduzir com rapidez as informações necessárias através do rato, teclas de cursor ou teclado.



## Modo de fundo

Com o Acer Arcade pode continuar a ouvir música enquanto executa outras funções. Vídeo e música continuarão a ser reproduzidos numa pequena janela no canto inferior esquerdo do ecrã.

Pode pressionar o botão Parar no comando à distância ou clicar no ícone de paragem presente no ecrã para parar a reprodução a qualquer momento.



## Cinema

Se o seu computador possui uma unidade de DVD, é possível reproduzir filme de DVD e CD de Vídeo (VCDs) com o recurso Cinema do Acer Arcade. Este reproduzidor tem recursos e controlos dum aparelho de DVD doméstico normal.

A introdução dum disco na unidade de DVD inicia automaticamente a reprodução do filme. Para controlar o filme, aparece o painel de controlo do leitor no fundo da janela quando move o apontador.

Se mais de uma unidade óptica contiver um disco reproduzível, faça clique no botão **Cinema** na página inicial para abrir a página de conteúdo Cinema e, em seguida, seleccione o disco que deseja assistir a partir da lista direita.

Ao assistir a DVDs, os seguintes controlos adicionais aparecem no painel:

- Menu principal
- Legendas
- Idioma
- Instantâneo
- Ângulo

O disco em reprodução será mostrado na área acima da lista de unidades. Esta página também aparecer ao premir o botão **Parar** durante um filme. Os botões no lado esquerdo permitem retomar o filme do ponto onde foi parado, reiniciar do começo, saltar ao menu de DVD, ejectar o disco e ir à página **Definições de DVD**.

## Definições

Para aceder as definições de Cinema, clique primeiro no botão **Definições** no menu principal e, depois, clique em Cinema. Isto permite alterar as definições de **Vídeo** e **Idioma**.

**Definições** controla as saídas de áudio e legendagem de DVD.

**Legendas** selecciona o idioma predefinido para legendagem em DVD, quando disponível. A definição de fábrica é **Desligado**.

**Legendas fechadas** liga as legendas fechadas de comentários em DVD. Esta função exhibe legendas codificadas no sinal de vídeo que descrevem acções e diálogos no ecrã para deficientes auditivos. A definição de fábrica é **Desligado**.

**Áudio** selecciona o idioma predefinido para títulos de DVD.

**Mostrar quando sem som** permite escolher a opção de ligar a legendagem ou legendagem fechada (comentários) quando, por alguma razão, desliga o som.

## Álbum

O Acer Arcade permite ver fotos digitais individualmente ou como uma apresentação de diapositivos, a partir de qualquer unidade disponível do computador. Faça clique no botão **Álbum** na página inicial do Acer Arcade para mostrar a página principal do álbum.



A área de conteúdo à direita mostra tanto as imagens individuais como as pastas. Faça **clique** numa pasta para abri-la.

Para ver uma apresentação de diapositivos, abra a pasta que contém as imagens que deseja visualizar e, em seguida, clique em **Reprod apres diap**.

A apresentação de diapositivos é reproduzida em ecrã inteiro. Utilize o painel de controlo para controlar a apresentação de diapositivos.

Também é possível ver uma única imagem fazendo clique na mesma. Isso abre a imagem em ecrã inteiro.

Pode utilizar os comandos de ecrã do leitor para aumentar e diminuir o zoom, e alargar a imagem em quatro direcções.

## Editar imagens

Escolha **Editar**, e pode **Rodar**, **Retirar olhos vermelhos** e **Arranjar automaticamente** (otimiza o brilho e o contraste) as imagens para melhorar a aparência das suas imagens.

## Definições de apresentação de diapositivos

Para mudar as definições de apresentação de diapositivos, clique no botão **Avançadas** na página **Álbum** e seleccione **Definições**.

**Duração do diapositivo** determina por quanto tempo o diapositivo é mostrado antes de avançar automaticamente para a imagem seguinte na apresentação de diapositivos.

**Transição na apresentação de diapositivos** define o estilo da transição utilizada entre imagens; pode escolher de entre os modos de transição **Movimento**, **Célula**, **Desvanecimento**, **Aleatório**, **Limpar**, **Deslizar**, **Página** e **Nenhum**.

Para adicionar música de fundo a uma apresentação de diapositivos, clique na opção **Música de reprodução de diapositivos**. A página de **Música de reprodução de diapositivos** pede para escolher uma música da sua biblioteca pessoal de músicas.

Clique em **Restaurar predefinições** para repor as definições para os valores predefinidos.

## Vídeo

Para abrir a função **Vídeo**, faça clique em **Vídeo** na página inicial do **Arcade**.



**Nota:** A funcionalidade **Vídeo** foi concebida para reproduzir muitos formatos diferentes de vídeo. Consulte a secção de ajuda em **Vídeo** para obter uma lista completa de formatos compatíveis. Utilize a função **Cinema** se desejar assistir a um DVD ou VCD.

## Reprodução dum ficheiro de vídeo

Faça clique no botão **Reprodução** para assistir a ficheiros de vídeo. A página **Vídeo** mostra os ficheiros de vídeo na área de conteúdo, no lado direito. Estes estão organizados por pastas, enquanto que uma imagem em miniatura mostra o primeiro fotograma de cada vídeo.

Clique num ficheiro de vídeo para reproduzi-lo em ecrã inteiro. O vídeo é reproduzido em ecrã inteiro. Para retornar à página **Vídeo**, faça clique em **Parar**.

## Instantâneo

O modo Instantâneo está disponível nos modos Cinema e Vídeo. Esta função pode ser utilizada para capturar a imagem de ecrã num dado momento.

É capturado um fotograma único e guardado num directório designado pelo utilizador. O directório de destino pode ser alterado no menu **Definições**.

## Editar vídeo

O Acer Arcade oferece a capacidade de editar em filme clips de vídeo, fotos e filmagens capturadas a partir de uma câmara de vídeo. Pode também seleccionar um estilo de filme e adicionar efeitos especiais de transição e música para criar o vídeo amador perfeito.

Para editar um filme, clique em **Avançadas** e depois seleccione **Editar vídeo**. A seguir seleccione nas suas pastas os clips que pretende editar. Para completar o seu filme pode também escolher um **Estilo de filme**, **Música de fundo**, a perfeita relação entre música e áudio, e a duração do filme.

**Cenas seleccionadas** podem ser utilizado para incluir as suas cenas favoritas ou mais importantes, ou pode deixar as decisões de edição para o programa de edição.

Quando estiver terminado, o filme final pode então ser gravado em disco para ser partilhado com família e amigos.



.....

**Nota:** Para mais pormenores sobre edição de vídeo e funcionalidades associadas, consulte o menu de ajuda do Acer Arcade.

## Música

Para aceder à sua colecção de músicas, faça clique no botão **Música** na página inicial do Acer Arcade para abrir a página inicial de Música.

Selecione a pasta, CD ou categoria que contém a música que deseja escutar. Faça clique em **Reproduzir** para escutar o CD inteiro desde o começo, ou seleccione a música que deseja ouvir a partir da lista na área de conteúdo.

As músicas na pasta são mostradas na área de conteúdos, enquanto que o lado esquerdo apresenta os controlos **Reproduzir**, **Misturar** e **Repetir tudo**. A opção **Visualizar** permite assistir a imagens visuais geradas por computador enquanto ouve música. Ao reproduzir as músicas, o painel de controlo na parte inferior da página facilita o ajustar do volume ou o controlo de reprodução.

Para extrair música de um CD áudio, após inserir o CD, clique em **Extrair CD**. Na página que aparece, seleccione as músicas que deseja extrair (ou clique em **Seleccionar** ou **Limpar tudo**) e, em seguida, clique em **Iniciar extracção**.

O progresso da operação de extracção é apresentado no ecrã.

Pode alterar a qualidade de ficheiro das faixas extraídas clicando em **Definições**.

## Fazer DVD

O Acer Arcade proporciona uma solução fácil e completa para gravação de dados, áudio, fotos e vídeo. Pode gravar e partilhar qualquer combinação de dados, música, fotos e vídeo em CD ou em DVD directamente do modo **Fazer DVD** ou outros modos multimédia do Acer Arcade.

### Criar CD/DVD

Com o Acer Arcade é possível criar CD ou DVD directamente a partir do menu principal, ou a partir de qualquer outro meio multimédia que esteja a usar. A opção de gravação de DVD pode ser encontrada no menu **Avançadas** ou **Principal** dos modos multimédia Vídeo, Álbum e Música.

Pode gravar as suas músicas favoritas num CD ou converter músicas da sua colecção para MP3 e outros formatos populares de áudio. Pode até criar CD de MP3 com mais de 100 das suas músicas favoritas e ouvi-las no seu PC ou leitor de CD de MP3.

Com o Arcade pode também transformar fotografias digitais em apresentações de diapositivos com música de fundo, ou transformar clips de filmes num filme amador. Pode partilhar todos os eventos com os seus amigos e a sua família, podendo reproduzi-los na maioria dos leitores de DVD. Pode até acrescentar menus de temas personalizados e música de menus.

É também possível gravar combinados CD/DVD com música, fotos e clips de filmes, tudo em um. As possibilidades são infinitas!

Para pormenores especificamente relacionados com cada uma destas opções, clique no botão **Ajuda** para abrir o menu de ajuda do Arcade.

### Compatibilidade de tipos de ficheiros

Para mais pormenores relativos à compatibilidade de ficheiros, consulte a primeira página do menu de ajuda on-line do Arcade relativamente a cada meio multimédia.

# Levar o seu computador portátil consigo

Este capítulo dá-lhe sugestões e dicas sobre como se preparar quando viaja com o computador.

## Desligar do ambiente de trabalho

Para desligar o seu computador dos acessórios externos, siga os passos a seguir indicados:

- 1 Guarde os ficheiros abertos.
- 2 Remova qualquer item de média, disquete ou disco compacto da(s) unidade(s).
- 3 Encerre o computador.
- 4 Feche a cobertura do monitor.
- 5 Desligue o cabo eléctrico do adaptador de CA.
- 6 Desligue o teclado, o dispositivo apontador, a impressora, o monitor externo e outros dispositivos externos.
- 7 Se estiver a utilizar uma fechadura Kensington para proteger o seu computador, liberte-a.

## Transporte

Quando vai apenas deslocar-se uma curta distância, como por exemplo, do seu escritório para uma sala de reuniões.

## Preparação do computador

Antes de mover o computador, feche e trave a cobertura do monitor para colocá-lo no modo de Suspensão. Pode agora transportar com segurança o computador para qualquer parte dentro do edifício. Para retirar o computador do modo de Suspensão, abra o monitor e a seguir prima e solte o botão de alimentação.

Se levar o computador para o escritório de um cliente ou para um edifício diferente, pode desligar o computador:

Clique em **Iniciar**, **Desligar computador** ou **Desligar** (Windows XP).

Ou

Pode pôr o computador no modo de Suspensão premindo <Fn> + <F4>. Depois feche e trave a cobertura do ecrã.

Quando estiver preparado para utilizar o computador novamente, destrave e abra o ecrã, e prima e solte o botão de alimentação.



**Nota:** Se o indicador de Suspensão estiver desligado, o computador entrou no modo de Hibernação desligou-se. Se o indicador de alimentação estiver desligado mas o indicador de Suspensão estiver ligado, o computador entrou no modo de Suspensão. Em ambos os casos, prima e solte o botão de alimentação para voltar a ligar o computador. Tenha em atenção que o computador poderá entrar no modo de Hibernação se permanecer no modo de Suspensão por algum tempo.

## O que levar para as reuniões

Se a sua reunião for de curta duração, não precisará provavelmente de levar mais nada além do computador. Se a sua reunião for de mais longa duração, ou se a bateria não estiver totalmente carregada, será aconselhável levar o adaptador de CA para o poder ligar ao computador na sala de reuniões.

Se a sala de reuniões não tiver uma tomada eléctrica, reduza o escoamento da bateria, colocando o computador no modo de Suspensão. Prima <Fn> + <F4> ou feche a cobertura do monitor sempre que não estiver a utilizar o computador. Em ambos os casos, prima e solte o botão de alimentação para voltar a ligar o computador.

## Levar o computador para casa

Quando transportar o computador do escritório para casa ou vice-versa.

## Preparação do computador

Depois de desligar o computador do ambiente de trabalho, siga os passos a seguir indicados para preparar o computador para o transporte para casa:

- Verifique se retirou todos os itens de média e discos compactos da(s) unidade(s). A não remoção dos itens poderá causar danos na cabeça da unidade.
- Coloque o computador numa embalagem protectora que evite que o computador deslize, e acomode-o de forma a protegê-lo em caso de queda.





**Cuidado:** evite colocar objectos junto à cobertura superior do computador. Exercer pressão contra a cobertura superior pode causar danos no ecrã.

## O que levar consigo

Se ainda não tiver em casa alguns dos seguintes itens, leve-os consigo:

- adaptador de CA e cabo de alimentação
- O manual do utilizador impresso

## Considerações especiais

Siga estas indicações para proteger o seu computador quando se deslocar de e para o trabalho:

- Minimize o efeito da oscilação de temperatura mantendo o computador sempre consigo.
- Se precisar de se ausentar por um período de tempo alargado e não puder transportar o computador, deixe-o na mala do carro para evitar a sua exposição a calor excessivo.
- As alterações de temperatura e de humidade poderão provocar condensação. Deixe que o computador regresse à temperatura ambiente e verifique se existe condensação no monitor antes de ligar o computador. Se a alteração da temperatura for superior a 10 °C (18 °F), deixe que o computador regresse lentamente à temperatura ambiente. Se possível, deixe o computador durante 30 minutos num ambiente com uma temperatura intermédia entre a temperatura exterior e a interior.

## Montar um escritório em casa

Se em casa trabalha no computador com frequência, talvez valha a pena adquirir um segundo adaptador de CA para utilizar em casa. Evita assim o transporte de um peso adicional entre a casa e o local de trabalho.

Se em casa utilizar o computador por períodos de tempo significativos, poderá igualmente acrescentar um teclado externo, um monitor ou um rato.

## Viajar com o computador

Quando se desloca para locais mais distantes, por exemplo, do seu escritório para o de um cliente, ou quando viaja localmente.

### Preparação do computador

Prepare o computador como faria para o levar para casa. Certifique-se de que a bateria do computador está carregada. A segurança nos aeroportos poderá exigir que ligue o seu computador quando o levar para a zona de embarque.

### O que levar consigo

Faça-se acompanhar dos objectos a seguir indicados:

- Adaptador de CA
- Baterias de reserva, totalmente carregadas
- Ficheiros de controladores de impressora adicionais, se pretender utilizar outra impressora

### Considerações especiais

Para além das directrizes para o transporte do computador para casa, siga as abaixo indicadas para proteger o seu computador quando estiver em viagem:

- Transporte sempre o computador como bagagem de cabina.
- Se possível, submeta o computador a uma inspecção manual. As máquinas de raios-X para segurança do aeroporto são seguras, mas não passe o computador por um detector de metais.
- Evite a exposição de disquetes a detectores portáteis de metais.

## Viajar no estrangeiro com o computador

Quando viaja de país para país.

### Preparação do computador

Prepare o computador como normalmente faria para viajar.

## O que levar consigo

Faça-se acompanhar dos objectos a seguir indicados:

- Adaptador de CA
- Cabos de alimentação apropriados ao país de destino
- Baterias de reserva, totalmente carregadas
- Ficheiros de controladores de impressora adicionais, se pretender utilizar outra impressora
- Prova de compra, no caso de ter de a mostrar a funcionários da alfândega
- Passaporte da garantia International Travelers Warranty

## Considerações especiais

Siga as mesmas considerações especiais utilizadas quando transporta o computador em viagem. Para além das considerações anteriores, as indicadas aqui poderão ser úteis em viagens ao estrangeiro:

- Quando viajar para outro país, verifique se a voltagem local da corrente alternada e as especificações do cabo de alimentação do adaptador de CA são compatíveis. Caso não sejam compatíveis, adquira um cabo de alimentação compatível com a voltagem local da corrente alternada. Não utilize kits de conversão vendidos para electrodomésticos para alimentar a energia do seu computador.
- Se utilizar o modem, verifique se existe compatibilidade entre o modem e o conector e o sistema de telecomunicações do país de destino.

# Segurança do computador

O seu computador é um investimento valioso de que necessita cuidar. Aprenda como proteger e cuidar do seu computador.

Os recursos de segurança incluem bloqueios de hardware e software — um cabo de segurança e palavras-passe.

## Utilizar um fecho de segurança para computador

O computador portátil é fornecido com uma ranhura compatível com fecho Kensington para a colocação de um cabo de segurança.

Enrole o cabo de bloqueio de segurança do computador em torno de um objecto imóvel, como uma mesa ou o puxador de uma gaveta fechada. Introduza o cabo de segurança na ranhura e rode a chave para proteger o bloqueio. Também estão disponíveis modelos sem chave.

## Utilização de palavras-passe

São utilizados três tipos de palavra-passe para proteger o computador de acesso não autorizado. A definição destas palavras-passe cria vários níveis diferentes de protecção para o seu computador e dados:

- A Palavra-passe de Supervisor (Supervisor Password) impede a entrada não autorizada no utilitário BIOS. Uma vez configurada, terá de registar esta palavra-passe para obter acesso ao utilitário BIOS. Ver **"Utilitário BIOS" na página 74**.
- A Palavra-passe do Utilizador (User Password) protege o computador contra uma utilização não autorizada. Combine a utilização desta palavra-passe com pontos de verificação da palavra-passe no arranque e reinício a partir da hibernação, para o máximo de segurança.
- A t palavra-passe de arranque (Password on Boot) protege o computador de uma utilização não autorizada. Combine a utilização desta palavra-passe com pontos de verificação da palavra-passe no arranque e reinício a partir da hibernação, para o máximo de segurança.



**Importante!** Não se esqueça da sua palavra-passe! Se se esquecer da palavra-passe, contacte o seu revendedor ou um centro de assistência técnica autorizado.

## Introduzir palavras-passe

Ao definir uma palavra-passe, uma solicitação de entrada aparece no centro do ecrã.

- Ao definir a palavra-passe de supervisor, aparece uma solicitação de entrada ao premir <F2> para entrar no utilitário BIOS na iniciação.
- Escreva a palavra-passe de supervisor e prima <Enter> para aceder ao utilitário BIOS. Se você digitar a senha incorrectamente, aparece uma mensagem de advertência. Tente novamente e prima <Enter>.
- Quando a Palavra-passe de utilizador é definida e a palavra-passe no arranque está activa, aparece uma solicitação de entrada no arranque.
- Escreva a Palavra-passe de utilizador e prima <Enter> para utilizar o computador. Se você digitar a senha incorrectamente, aparece uma mensagem de advertência. Tente novamente e prima <Enter>.



.....

**Importante!** Tem três oportunidades para introduzir uma palavra-passe. Se introduzir a palavra-passe incorrectamente depois de três tentativas, o sistema pára de funcionar. Prima e mantenha o botão de alimentação durante quatro segundos para desactivar o computador. Depois, ligue novamente o computador e tente outra vez.

## Definir palavras-passe

Pode definir palavras-passe através do utilitário BIOS.

# Expandir através de opções

O seu computador portátil oferece-lhe uma completa experiência móvel de computação.

## Opções de conectividade

As portas permitem ligar dispositivos periféricos ao computador tal como faria com um computador de secretária. Para instruções sobre como ligar diferentes dispositivos externos ao computador, leia a secção seguinte.

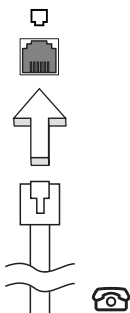
### Modem de fax/dados

O seu computador possui um fax/modem de dados V.92 de 56 Kbps incorporado.



**Atenção!** Esta porta do modem não é compatível com linhas de telefone digitais. Ligar o modem a uma linha de telefone digital pode danificar o modem.

Para utilizar a porta de fax/modem, ligue um cabo de telefone da porta de modem a uma tomada de telefone.

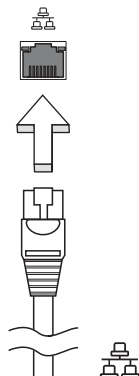


**Atenção!** Certifique-se de que o cabo usado é apropriado para o país em que está a trabalhar.

## Função de rede incorporada

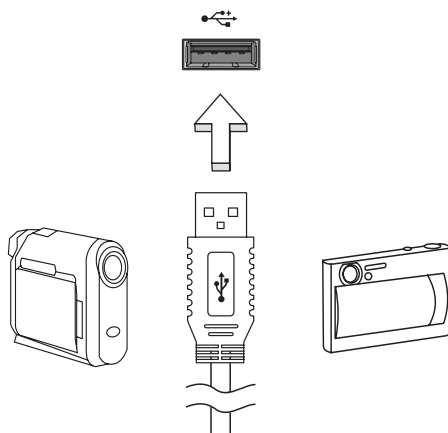
A função de rede incorporada permite-lhe ligar o seu computador a uma rede de base Ethernet.

Para usar o recurso de rede, ligue um cabo de Ethernet desde a porta de rede Ethernet (RJ-45) que se encontra no chassis do computador, a uma tomada de rede ou ao hub da rede local.



## Universal Serial Bus

A porta Universal Serial Bus (USB) 2.0 é um bus série de alta velocidade que permite ligar periféricos USB sem ter de recorrer a preciosos recursos do sistema.



## Ranhura para cartão PC Card

A ranhura para cartão PC Card Tipo II presente no computador aceita cartões de PC que optimizem a utilização e expansão do computador. Estes cartões devem conter o logótipo PC Card.

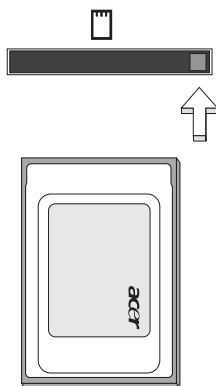
Os cartões PC Card (anteriormente denominados por PCMCIA) são cartões de placas suplementares para computadores portáteis, que oferecem as possibilidades de expansão suportadas pelos computadores de secretária. Alguns dos cartões PC mais populares incluem flash, fax/modem de dados, rede LAN sem fios e placas SCSI. CardBus representa um avanço relativamente à tecnologia do cartão PC Card de 16 bits, uma vez que a largura da banda é aumentada para 32 bits.



**Nota:** Consulte o manual do cartão para obter pormenores acerca da respectiva instalação, utilização e funções.

### Introdução de um cartão PC Card

Insira o cartão na ranhura e faça as devidas ligações (por exemplo, cabo de rede), se necessário. Consulte o manual do cartão para obter pormenores.



### Ejecção de um cartão PC Card

Antes de ejectar um cartão PC Card:

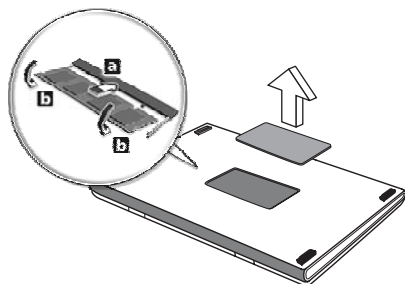
- 1 Saia da aplicação que utiliza a placa do cartão.
- 2 Clique no ícone PC Card na barra de tarefas e interrompa o funcionamento da placa.
- 3 Prima uma vez o botão de ejeção da ranhura para o fazer sair; em seguida, prima novamente para ejectar o cartão.



## Instalação de memória

Para instalar memória, siga os passos aqui indicados:

- 1 Desligue o computador, desligue o adaptador de CA da tomada (se estiver ligado) e remova a bateria. Em seguida, vire o computador para poder ter acesso à respectiva base.
- 2 Remova o parafuso da cobertura da memória; em seguida, levante e remova a cobertura.
- 3 **(a)** Introduza o módulo de memória na diagonal na ranhura e, depois, **(b)** exerça uma ligeira pressão até ouvir um pequeno estalido.



- 4 Substitua a cobertura da memória e fixe-a com o parafuso.
- 5 Volte a instalar a bateria e a ligar o adaptador de CA.
- 6 Ligue o computador.

O computador detecta e configura de novo automaticamente a dimensão total da memória. Consulte um técnico qualificado ou entre em contacto com seu revendedor Acer.

## Utilitário BIOS

O utilitário BIOS é um programa de configuração de hardware integrado no Sistema Básico de Input/Output (Basic Input/Output System - BIOS) do computador.

O computador já está devidamente configurado e otimizado e por isso não é necessário executar este utilitário. Contudo, se surgirem problemas de configuração, possivelmente terá de executar o programa.

Para activar o utilitário BIOS, prima <F2> durante o autoteste de arranque (Power-On Self Test - POST) enquanto o logótipo do computador portátil está a ser apresentado.

## Sequência de inicialização

Para definir a sequência de inicialização no utilitário BIOS, active-o e depois seleccione **Boot** a partir das categorias listadas na parte superior do ecrã.

## Activar recuperação disco-a-disco

Para activar a recuperação disco-a-disco (recuperação do disco rígido), active o utilitário BIOS e, depois, seleccione **Main** a partir das categorias listadas na parte superior do ecrã. Localize **D2D Recovery** na parte inferior do ecrã e use as teclas <F5> e <F6> para definir este valor como **Enabled**.

## Palavra-passe

Para definir uma palavra-passe de inicialização, active o utilitário BIOS, e depois seleccione **Security** a partir das categorias listadas na parte superior do ecrã. Localize **Password on boot:** e use as teclas <F5> e <F6> para activar esta característica.

# Utilização do software

## Reprodução de filmes em DVD

Quando o módulo da unidade de DVD está instalado no compartimento da unidade óptica, pode ver filmes DVD no seu computador.

- 1 Ejecte o tabuleiro da unidade de DVD e introduza um disco de filme em DVD; em seguida, feche o tabuleiro do DVD.



**Importante!** Quando o leitor de DVD é iniciado pela primeira vez, o programa solicita a introdução do código da região. Os discos DVD estão divididos em 6 regiões. Quando a unidade DVD estiver definida com um código de região, reproduzirá discos em DVD apenas dessa região. Pode configurar o código da região no máximo cinco vezes (incluindo a primeira vez). Depois disso, o último código de região ficará permanente. Recuperar o disco rígido não repõe o número de vezes que o código da região foi instalado. Consulte a tabela a seguir apresentada para obter informações acerca do código de região para filmes em DVD.

- 2 Após alguns segundos, o filme em DVD inicia-se automaticamente.

Código da região	País ou região
1	E.U.A., Canadá
2	Europa, Médio Oriente, África do Sul, Japão
3	Sudeste Asiático, Taiwan, Coreia do Sul
4	América Latina, Austrália, Nova Zelândia
5	Países da antiga U.R.S.S., alguns países africanos, Índia
6	República Popular da China



**Nota:** Para alterar o código da região, introduza um filme em DVD de uma região diferente na unidade de DVD. Consulte a ajuda on-line para obter mais informações.

## Gestão de energia

Este computador tem uma unidade incorporada para gestão de energia que monitoriza a actividade do sistema. A actividade do sistema envolve qualquer um, ou mais, dos seguintes dispositivos: teclado, rato, disco rígido, periféricos ligados às computador, e memória de vídeo. Caso não seja detectada qualquer actividade durante um determinado período de tempo (chamado período de inactividade), o computador pára alguns ou todos estes dispositivos para poupar energia.

Este computador utiliza um esquema de gestão de energia que suporta o Advanced Configuration and Power Interface (ACPI), o que permite uma conservação máxima de energia e ao mesmo tempo um desempenho optimizado. O Windows gere todas as tarefas de economia de energia do computador.

# Acer eRecovery Management

O Acer eRecovery Management é uma ferramenta para fazer cópias de segurança e restaurar o sistema. O utilizador pode criar e guardar no disco rígido, em CD ou em DVD uma cópia de segurança da configuração actual do sistema.

O Acer eRecovery Management é constituído pelas seguintes funções:

- 1 Criar uma cópia de segurança
- 2 Restaurar a partir de uma cópia de segurança
- 3 Criar CD de imagem predefinida de fábrica ou gravar o software integrado num CD de aplicação.
- 4 Reinstalar o software integrado sem o CD
- 5 Alterar a palavra-passe do Acer eRecovery Management

Este capítulo vai guiá-lo através deste processo.



**Nota:** Esta funcionalidade só está disponível em alguns modelos. Para sistemas sem gravador integrado de discos ópticos, ligue um gravador externo de discos ópticos compatível com USB ou IEEE1394 antes de entrar no Acer eRecovery Management para realizar tarefas relacionadas com discos ópticos.



**Nota:** O Acer eRecovery Management requer uma estrutura específica em termos da partição do disco rígido para poder funcionar. Se o sistema detectar que o disco rígido não utiliza esta estrutura, a funcionalidade do Acer eRecovery Management será desactivada.

## Criar uma cópia de segurança

Pode criar e guardar cópias de segurança no disco rígido, em CD ou DVD.

- 1 Inicialize o Windows XP.
- 2 Pressione **<Alt> + <F10>** para abrir o utilitário Acer eRecovery Management.
- 3 Introduza a palavra-passe para prosseguir. A palavra-passe predefinida é composta por seis zeros.
- 4 Na janela do Acer eRecovery Management seleccione **Recovery settings** e clique em **Next**.
- 5 Na janela Recovery settings, seleccione **Backup snapshot image** e clique em **Next**.
- 6 Seleccione o método de execução da cópia de segurança.
  - a **Backup to HDD** para armazenar a cópia de segurança do disco na unidade D:.
  - b **Backup to optical device** para armazenar a cópia de segurança do disco em CD ou DVD.
- 7 Após seleccionar o método de execução da cópia de segurança, clique em **Next**.

Siga as instruções que aparecem no ecrã para finalizar o processo.

## Restaurar a partir de uma cópia de segurança

Pode restaurar cópias de segurança criadas anteriormente (como indicado na secção **Create backup**) a partir do disco rígido, CD ou DVD.

- 1 Inicialize o Windows XP.
- 2 Pressione **<Alt> + <F10>** para abrir o utilitário Acer eRecovery Management.
- 3 Introduza a palavra-passe para prosseguir. A palavra-passe predefinida é composta por seis zeros.
- 4 Na janela do Acer eRecovery Management seleccione **Recovery actions** e clique em **Next**.
- 5 Seleccione a acção de restauro desejada e siga as instruções que aparecem no ecrã para concluir o processo de restauro.



.....

**Nota:** O item "Restore C:" é activado apenas se houver uma cópia de segurança do utilizador guardada no disco rígido (D:\). Consulte a secção **Create backup**.

## Criar um CD com a configuração predefinida de fábrica

Quando não estiverem disponíveis o CD do Sistema e o CD de Recuperação, pode criá-los usando esta funcionalidade.

- 1 Inicialize o Windows XP.
- 2 Pressione **<Alt> + <F10>** para abrir o utilitário Acer eRecovery Management.
- 3 Introduza a palavra-passe para prosseguir. A palavra-passe predefinida é composta por seis zeros.
- 4 Na janela do Acer eRecovery Management seleccione **Recovery settings** e clique em **Next**.
- 5 Na janela Recovery settings, seleccione **Burn image to disk** e clique em **Next**.
- 6 Na janela Burn image to disk, seleccione **1. Factory default image** ou **2. Application CD** e clique em **Next**.
- 7 Siga as instruções que aparecem no ecrã para finalizar o processo.



**Nota:** Selecione **1. Factory default image** quando pretender gravar um disco de iniciação do sistema que contenha o sistema operativo completo do seu computador tal como lhe foi entregue de fábrica. Se pretender ter um disco que lhe permita procurar os conteúdos e instalar aplicações e controladores seleccionados, selecione **2. Application CD** — este disco não será próprio para iniciação do sistema.

## Reinstalar o software integrado sem o CD

O Acer eRecovery Management armazena internamente o software pré-instalado para facilitar a reinstalação de aplicações e controladores.

- 1 Inicialize o Windows XP.
- 2 Pressione **<Alt> + <F10>** para abrir o utilitário Acer eRecovery Management.
- 3 Introduza a palavra-passe para prosseguir. A palavra-passe predefinida é composta por seis zeros.
- 4 Na janela do Acer eRecovery Management selecione **Recovery actions** e clique em **Next**.
- 5 Na janela Recovery settings, selecione **Reinstall applications/drivers** e clique em **Next**.
- 6 Selecione o controlador/aplicação pretendido e siga as instruções que aparecem no ecrã para reinstalá-lo.

Na primeira inicialização, o Acer eRecovery Management prepara todo o software necessário, e pode precisar de alguns segundos para exibir a janela de conteúdo do software.

## Alterar a palavra-passe

O Acer eRecovery Management é protegido por uma palavra-passe que pode ser alterada pelo utilizador. A palavra-passe é usada pelo Acer eRecovery Management e pelo Acer disk-to-disk recovery. Siga os passos abaixo para alterar a palavra-passe no Acer eRecovery Management.

- 1 Inicialize o Windows XP.
- 2 Pressione <Alt> + <F10> para abrir o utilitário Acer eRecovery Management.
- 3 Introduza a palavra-passe para prosseguir. A palavra-passe predefinida é composta por seis zeros.
- 4 Na janela do Acer eRecovery Management seleccione **Recovery settings** e clique em **Next**.
- 5 Na janela Recovery settings seleccione **Password: Change Acer eRecovery Management password** e clique em **Next**.
- 6 Siga as instruções que aparecem no ecrã para finalizar o processo.



.....

**Nota:** Se o sistema sofrer uma falha e não inicializar o Windows, pode executar o Acer disk-to-disk recovery para restaurar a configuração predefinida de fábrica em modo DOS.



# Resolução de problemas

Este capítulo oferece instruções sobre como proceder perante a existência de problemas comuns do sistema. Se surgir um problema, leia o tópico respectivo antes de chamar um técnico. Para solucionar problemas mais graves é necessário abrir o computador. Não tente abrir o computador sem a ajuda de um técnico. Contacte o seu revendedor ou um centro de assistência autorizado.

## Sugestões para a resolução de problemas

Este computador portátil incorpora um design avançado que apresenta no ecrã relatórios relativos a mensagens de erro, de forma a ajudá-lo a resolver os problemas.

Se o sistema reportar uma mensagem de erro ou se verificar a ocorrência de um sintoma de erro, consulte "Mensagens de erro", adiante. Se não conseguir resolver o problema, contacte o seu revendedor. Ver "Pedir assistência" na página 53.

## Mensagens de erro

Se receber uma mensagem de erro, tome nota da mensagem e adopte a acção correctiva adequada. A tabela seguinte lista as mensagens de erro por ordem alfabética, juntamente com a acção correctiva recomendada.

Mensagens de erro	Ação correctiva
CMOS battery bad	Contacte o seu revendedor ou um centro de assistência autorizado.
CMOS checksum error	Contacte o seu revendedor ou um centro de assistência autorizado.
Disk boot failure	Introduza uma disquete do sistema (de arranque) na unidade de disquete (A:), e de seguida prima <Enter> para reinicializar.
Equipment configuration error	Prima <F2> (durante a operação POST) para aceder ao utilitário BIOS e, de seguida, prima <b>Exit</b> no utilitário BIOS para reinicializar.
Hard disk 0 error	Contacte o seu revendedor ou um centro de assistência autorizado.
Hard disk 0 extended type error	Contacte o seu revendedor ou um centro de assistência autorizado.
I/O parity error	Contacte o seu revendedor ou um centro de assistência autorizado.

Mensagens de erro	Ação correctiva
Keyboard error or no keyboard connected	Contacte o seu revendedor ou um centro de assistência autorizado.
Keyboard interface error	Contacte o seu revendedor ou um centro de assistência autorizado.
Memory size mismatch	Prima <F2> (durante a operação POST) para aceder ao utilitário BIOS e, de seguida, prima <b>Exit</b> no utilitário BIOS para reinicializar.

Se continuar a ter problemas após adoptar as medidas correctivas, contacte o seu revendedor ou um centro de assistência autorizado para obter ajuda. Alguns problemas podem ser resolvidos através do utilitário BIOS.

# Avisos de segurança e regulamentações

## Compatibilidade com as normas ENERGY STAR

Como parceira da ENERGY STAR, a Acer Inc. determinou que este produto cumpre as normas ENERGY STAR relativas a eficácia energética.

## Declaração FCC

Este dispositivo foi testado e cumpre os limites de um dispositivo digital Classe B, de acordo com a Parte 15 das normas FCC. Estes limites foram estipulados para oferecer protecção razoável contra interferências prejudiciais numa instalação residencial. Este dispositivo gera, usa e pode irradiar energia de radiofrequência e, se não instalado e utilizado de acordo com as instruções, pode provocar interferências prejudiciais às radiocomunicações.

Entretanto, não há garantia de que a interferência não poderá ocorrer numa instalação em particular. Se este dispositivo causar interferências prejudiciais à recepção de rádio ou televisão, o que pode ser determinado desligando e ligando o dispositivo, o utilizador deve tentar corrigir a interferência através de uma ou mais das seguintes medidas:

- Reorientar ou reposicionar a antena receptora.
- Aumentar a distância entre o dispositivo e o receptor.
- Ligar o dispositivo a uma tomada num circuito diferente daquele utilizado pelo receptor.
- Consultar o revendedor ou um técnico de rádio/televisão experiente para obter assistência.

## Aviso: Cabos blindados

Todas as ligações a outros dispositivos computacionais devem ser feitas usando cabos blindados para manter o cumprimento das normas FCC.

## Aviso: Dispositivos periféricos

Apenas periféricos (dispositivos de entrada/saída, terminais, impressoras etc.) certificados no cumprimento dos limites da Classe B podem ser ligados a este equipamento. A operação de periféricos não-certificados resultará provavelmente em interferências à recepção de rádio e televisão.

## Cuidado

Alterações ou modificações não expressamente aprovadas pelo fabricante podem anular a autoridade do utilizador em operar este computador, o que é garantido pela Comissão Federal de Comunicações.

## Condições de operação

Este dispositivo está de acordo com a Parte 15 das normas FCC. A operação está sujeita às duas condições que se seguem: (1) este dispositivo não pode provocar interferências prejudiciais, e (2) este dispositivo deve aceitar qualquer interferência recebida, inclusive as que possam provocar operação indesejável.

## Declaração de conformidade para países da UE

A Acer declara que esta série de computadores portáteis está conforme com os requisitos essenciais e outras disposições relevantes da Directiva 1999/5/EC. (Visite <http://global.acer.com/products/notebook/reg-nb/index.htm> para obter os documentos completos.)

## Avisos do modem

### TBR 21

Este equipamento foi aprovado [Decisão do Conselho 98/482/EC - "TBR 21"] para ligação de terminal único à Rede telefónica pública (PSTN). No entanto, devido a diferenças entre as PSTN individuais existentes em cada país, a aprovação não representa por si só uma garantia incondicional de bom funcionamento em todos os pontos de ligação PSTN. Em caso de ocorrência de problemas, deve contactar primeiro o fornecedor do seu equipamento.

## Lista de países aplicáveis

Os países-membros da UE em Maio de 2004 são: Bélgica, Dinamarca, Alemanha, Grécia, Espanha, França, Irlanda, Itália, Luxemburgo, Holanda, Áustria, Portugal, Finlândia, Suécia, Reino Unido, Estónia, Letónia, Lituânia, Polónia, Hungria, República Checa, República Eslovaca, Eslovénia, Chipre e Malta. Uso permitido nos países da União Europeia, tais como: Noruega, Suíça, Islândia e Liechtenstein. Este dispositivo deve ser usado em conformidade com as leis e restrições do país de uso. Para mais informações, entre em contacto com o órgão regulador no país de uso.

## Declaração de adequação de laser

A unidade de CD ou DVD utilizadas neste computador são produtos que funcionam com laser. A etiqueta de classificação da unidade de CD ou DVD (mostrada abaixo) está localizada na unidade.

CLASS 1 LASER PRODUCT

CAUTION: INVISIBLE LASER RADIATION WHEN OPEN. AVOID EXPOSURE TO BEAM.

APPAREIL A LASER DE CLASSE 1 PRODUIT

LASERATTENTION: RADIATION DU FAISCEAU LASER INVISIBLE EN CAS D'OUVERTURE. EVITER TOUTE EXPOSITION AUX RAYONS.

LUOKAN 1 LASERLAITE LASER KLASSE 1

VORSICHT: UNSICHTBARE LASERSTRAHLUNG, WENN ABDECKUNG GEÖFFNET NICHT DEM STRAHLL AUSSETZEN.

PRODUCTO LÁSER DE LA CLASE I

ADVERTENCIA: RADIACIÓN LÁSER INVISIBLE AL SER ABIERTO. EVITE EXPONERSE A LOS RAYOS.

ADVARSEL: LASERSTRÅLING VED ÅBNING SE IKKE IND I STRÅLEN.

VARO! LAVATTAESSA OLET ALTTIIN LASERSÄTEILYLLÄ.

VARNING: LASERSTRÅLNING NÄR DENNA DEL ÄR ÖPPNAD ÄLLÄ TUIJOTA SÄTEESEENSTIRRA EJ IN I STRÅLEN.

VARNING: LASERSTRÅLNING NÄR DENNA DEL ÄR ÖPPNADSTIRRA EJ IN I STRÅLEN.

ADVARSEL: LASERSTRÅLING NÄR DEKSEL ÅPNESSTIRR IKKE INN I STRÅLEN.

## Declaração de pixéis do LCD

A unidade de LCD é produzida com técnicas de fabricação de alta precisão. No entanto, alguns pixéis podem apagar ou aparecer como pontos pretos ou vermelhos. Isto não tem efeito sobre a imagem registrada e não constitui um defeito.

## Aviso de protecção de direitos de autor da Macrovision

Este produto possui uma tecnologia de protecção de direitos de autor, protegida por patentes americanas e outros direitos de propriedade intelectual. A utilização desta tecnologia de protecção de direitos de autor deve ser autorizada pela Macrovision Corporation, e é destinada para utilização doméstica e outras visualizações limitadas a não ser que haja autorização em contrário pela Macrovision Corporation. Actos de engenharia reversa ou a desmontagem estão proibidos.

## Aviso regulamentar sobre dispositivo de rádio



**Nota:** as informações reguladoras abaixo referem-se apenas aos modelos com LAN sem fios e/ou Bluetooth.

### Geral

Este produto cumpre as directivas de radiofrequência e as normas de segurança dos países e regiões nos quais foi aprovado para utilização sem fios. Dependendo da configuração, este produto poderá conter dispositivos de rádio sem fios (tais como módulos sem fios LAN e/ou Bluetooth). A informação que se segue é válida para produtos com tais dispositivos.

### União Europeia (EU)

Este dispositivo cumpre os requisitos essenciais das Directivas do Conselho Europeu listadas a seguir:

Directiva de Baixa tensão 73/23/EEC

- **EN 60950-1**

Directiva de Compatibilidade electromagnética (EMC) 89/336/EEC

- **EN 55022**
- **EN 55024**
- **EN 61000-3-2/-3**

Directiva de equipamento de terminais de rádio e telecomunicações (R&TTE) 99/5/EC

- **Art.3.1a) EN 60950-1**
- **Art.3.1b) EN 301 489 -1/-17**
- **Art.3.2) EN 300 328-2**
- **Art.3.2) EN 301 893 \*aplicável apenas aos modelos de 5 GHz**

**CE** (for 5 GHz device)

## Lista de países aplicáveis

Os países-membros da UE em Maio de 2004 são: Bélgica, Dinamarca, Alemanha, Grécia, Espanha, França, Irlanda, Itália, Luxemburgo, Holanda, Áustria, Portugal, Finlândia, Suécia, Reino Unido, Estónia, Letónia, Lituânia, Polónia, Hungria, República Checa, República Eslovaca, Eslovénia, Chipre e Malta. Uso permitido nos países da União Europeia, tais como: Noruega, Suíça, Islândia e Liechtenstein. Este dispositivo deve ser usado em conformidade com as leis e restrições do país de uso. Para mais informações, entre em contacto com o órgão regulador no país de uso.

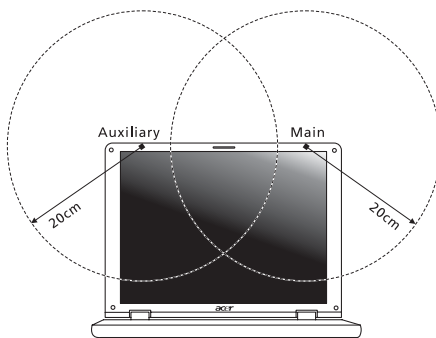
## O requisito de segurança de radiofrequência da FCC

A potência emitida pela placa LAN sem fios Mini PCI/Mini e pela placa Bluetooth está muito abaixo dos limites de exposição a radiofrequência da FCC. Todavia, esta série de computadores portáteis deverá ser utilizada de forma a minimizar o potencial de contacto humano durante funcionamento normal, como segue:

- 1 Pedem-se aos utilizadores que cumpram as instruções de segurança dos dispositivos sem fios opcionais especificadas no manual do utilizador de cada dispositivo opcional de radiofrequência.



**Cuidado:** De forma a cumprir os requisitos da FCC relativamente a exposição a radiofrequência, é necessária uma distância de pelo menos 20 cm (8 polegadas) entre a antena da placa LAN sem fios Mini PCI/Mini integrada no ecrã e as pessoas.





**Nota:** O adaptador Acer Wireless Mini-PCI/Mini proporciona uma função de transmissão diversa. Esta função não emite radiofrequência em simultâneo a partir de ambas as antenas. Uma das antenas é seleccionada automática ou manualmente (pelo utilizador) para assegurar uma radiocomunicação de boa qualidade.

- 2 A utilização deste dispositivo deve limitar-se ao interior de edifícios devido à gama de frequência se situar entre 5,15 e 5,25 GHz. A FCC determina que este produto seja utilizado dentro de edifícios no caso de a gama de frequência se situar entre os 5,15 e 5,25 GHz para reduzir as possíveis interferências prejudiciais em sistemas móveis por satélite que utilizem o mesmo canal.
- 3 Os radares de alta potência são os principais utilizadores das bandas de 5,25 a 5,35 GHz e 5,65 a 5,85 GHz. Estas estações de radar podem causar interferências e/ou danificar este dispositivo.
- 4 Uma instalação inadequada ou o uso não autorizado pode causar interferências prejudiciais às comunicações via rádio. Também qualquer adulteração da antena interna anulará o certificado da FCC e a sua garantia.

## Canadá – Dispositivos de radiocomunicação de baixa potência isentos de licença (RSS-210)

- a Informação genérica  
A operação está sujeita às duas condições que se seguem:
    1. Este dispositivo não pode causar interferência e
    2. Este dispositivo deve aceitar qualquer interferência, inclusive aquelas que possam causar operação não desejada do dispositivo.
  - b Funcionamento na banda de 2,4 GHz  
Para evitar interferência de rádio ao serviço licenciado, este dispositivo destina-se a ser operado no interior de edifícios, e a instalação para exterior está sujeita a licenciamento.
  - c Funcionamento na banda de 5 GHz
- O dispositivo para a banda dos 5150-5250 MHz destina-se apenas a ser utilizado no interior de edifícios para reduzir as possíveis interferências prejudiciais em sistemas móveis por satélite que utilizem o mesmo canal.
  - Os radares de alta potência são os principais utilizadores (têm prioridade) da banda de 5250-5350 MHz e 5650-5850 MHz, estes radares podem causar interferências e/ou danificar os dispositivos LELAN (Licence-Exempt Local Area Network).



## Federal Communications Commission Declaration of Conformity

This device complies with Part 15 of the FCC Rules. Operation is subject to the following two conditions: (1) This device may not cause harmful interference, and (2) This device must accept any interference received, including interference that may cause undesired operation.

The following local manufacturer/importer is responsible for this declaration:

Product name:	Notebook PC
Model number:	MS2195
Machine type:	Aspire 9420/9410/7110
SKU number:	Aspire 942xxx/941xxx/711xxx ("x" = 0 - 9, a - z, or A - Z)
Name of responsible party:	Acer America Corporation
Address of responsible party:	2641 Orchard Parkway San Jose, CA 95134 USA
Contact person:	Mr. Young Kim
Tel:	408-922-2909
Fax:	408-922-2606

## Declaration of Conformity for CE Marking

Name of manufacturer: Beijing Acer Information Co., Ltd.  
 Address of manufacturer: Huade Building, No.18, ChuangYe Rd.  
 ShangDi Zone, HaiDian District Beijing PRCE marking  
 Contact person: Mr. Easy Lai  
 Tel: 886-2-8691-3089  
 Fax: 886-2-8691-3000  
 E-mail: easy\_lai@acer.com.tw  
 Declares that product: Notebook PC  
 Trade name: Acer  
 Model number: MS2195  
 Machine type: Aspire 9420/9410/7110  
 SKU number: Aspire 942xxx/941xxx/711xxx ("x" = 0 - 9, a - z, or A - Z)

Is in compliance with the essential requirements and other relevant provisions of the following EC directives.

Reference no.	Title
89/336/EEC	Electromagnetic Compatibility (EMC directive)
73/23/EEC	Low Voltage Directive (LVD)
1999/5/EC	Radio & Telecommunications Terminal Equipment Directive (R&TTE)

The product specified above was tested conforming to the applicable Rules under the most accurate measurement standards possible, and all the necessary steps have been taken and are in force to assure that production units of the same product will continue to comply with these requirements.

*Easy Lai*  
 Easy Lai, Director  
 Regulation Center  
 Environment & Safety

07/2006

Date

## LCD panel ergonomic specifications

Design viewing distance	500 mm
Design inclination angle	0.0°
Design azimuth angle	90.0°
Viewing direction range class	Class IV
Screen tilt angle	85.0°
Design screen illuminance	<ul style="list-style-type: none"> <li>• Illuminance level: [250 + (250cos<math>\alpha</math>)] lx where <math>\alpha = 85^\circ</math></li> <li>• Color: Source D65</li> </ul>
Reflection class of LCD panel (positive and negative polarity)	<ul style="list-style-type: none"> <li>• Ordinary LCD: Class I</li> <li>• Protective or Acer CrystalBrite™ LCD: Class III</li> </ul>
Image polarity	Both
Reference white: Pre-setting of luminance and color temperature @ 6500K (tested under BM7)	<ul style="list-style-type: none"> <li>• Y<sub>n</sub></li> <li>• u'<sub>n</sub></li> <li>• v'<sub>n</sub></li> </ul>
Pixel fault class	Class II

# Índice

## A

- acesso multimédia
  - indicador de ligado 27
- Adaptador de corrente alternada
  - Cuidado a x
- altifalantes
  - resolução de problemas 51
  - tecla de atalho 34
- assistência
  - informação 53
- áudio 37
  - resolução de problemas 51

## B

- bateria
  - Cuidado a xi
- BIOS utility 42
- brilho
  - teclas de atalho 34

## C

- caps lock 31
  - indicador de ligado 27
- Cartão PC Card 72
  - ejectar 72
  - inserir 72
- CD-ROM
  - ejectar 36
  - ejectar manualmente 51
  - resolução de problemas 51
- computador
  - características 15
  - Cuidado a x
  - desligar 63
  - desligue x
  - indicador de ligado 16, 27
  - indicadores 27
  - limpar xi
  - montar um escritório em casa 65
  - resolução de problemas 81
  - segurança 68
  - teclados 31
  - transporte 63
  - transporte para casa 64
  - transporte para viagens locais

66

viajar internacionalmente 66

computer

features 46

Cuidado

- Adaptador de corrente alternada x
- bateria xi
- computador x

## D

DVD 75

## E

Euro 35

## F

- FAQ. Consulte perguntas frequentes
- filmes DVD
  - reproduzir 75

## I

- impressora
  - resolução de problemas 51
- indicadores de estado 27

## L

- LED 27
- ligações
  - rede 71
- limpar
  - computador xi
- luzes indicadoras 27

## M

- memória
  - instalar 73
- mensagens
  - erro 81
- mensagens de erro 81
- modem 70
- Modo de hibernação
  - tecla de atalho 33

## N

- Notebook Manager
  - tecla de atalho 33
- num lock 31
  - indicador de ligado 27

## P

- palavra-passe 68
  - tipos 68
- perguntas
  - definir localização para utilização de modem 51
- perguntas frequentes 50
- portas 70
- problemas 50
  - arranque 50
  - CD-ROM 51
  - impressora 51
  - resolução de problemas 81
  - teclado 51
  - visualização 50

## R

- rede 71
- resolução de problemas 81
  - sugestões 81

## S

- scroll lock 31
- segurança
  - cabo de segurança 68
  - CD ou DVD 85
  - Declaração FCC 83
  - palavras-passe 68

## T

- teclado 31

- resolução de problemas 51
- teclado numérico integrado 31
- teclas de atalho 33
- teclas de bloqueio 31
- Teclas Windows 32

## teclado numérico

- integrado 31
- teclas de atalho 33
- Teclas Windows 32
- touchpad (teclado tátil) 29
  - tecla de atalho 34
  - utilizar 29– 30

## U

- universal serial bus 71
- Utilitário BIOS 74

## V

## viajar

- viagens locais 66
- voos internacionais 66

## visão

- direita 18
- esquerda 18
- frente 18
- traseira 19

## visão do lado esquerdo 17

## visão frontal 17

## visualização

- resolução de problemas 50
- teclas de atalho 33