

Aspire 9520-serien

Användarhandbok

Copyright © 2006. Acer Incorporated.
Med ensamrätt.

Aspire 9520-serien - Användarhandbok
Ursprunglig utgåva: 05/2006

Informationen i den här publikationen kan ändras utan föregående meddelande. Sådana ändringar tas med i efterföljande utgåvor av den här handboken samt tilläggsdokument och -publikationer. Företaget ger inga garantier eller utfästelser, varken uttryckta eller underförstådda vad gäller innehållet och reserverar sig uttryckligen från påstådda garantier för säljbarhet eller anpassning för vissa syften.

Anteckna modellnumret, serienumret, inköpsdatumet och inköpsstället i utrymmet nedan. Serienumret och modellnumret finns på etiketten på datorn. All korrespondens rörande enheten bör innehålla serienumret, modellnumret och inköpsinformationen.

Ingen del av den här publikationen får återskapas, lagras i elektronisk form eller överföras, i någon form eller på något sätt, elektroniskt, mekaniskt, som fotokopia, inspelning eller på annat sätt, utan föregående skriftligt tillstånd från Acer Incorporated.

Aspire 9520-serien – bärbar PC-dator

Modellnummer: _____

Serienummer: _____

Inköpsdatum: _____

Inköpsställe: _____

Acer och Acers logo är registrerade varumärken som tillhör Acer Incorporated. Andra företags produktnamn eller varumärken används endast i identifieringssyfte och tillhör respektive företag.

Information för din säkerhet och komfort

Säkerhetsinstruktioner

Läs dessa instruktioner noggrant. Spara dokumentet för framtida referens. Uppmärksamma alla varningar och instruktioner som markerats på produkten.

Slå av produkten före rengöring

Koppla ur nätströmssladden ur vägguttaget innan du rengör den. Använd inte rengöringsmedel i vätske- eller sprayform. Använd en lätt fuktad duk för rengöring.

FÖRSIKTIGHETSANVISNINGAR om att bryta strömmen med väggkontakten

Observera följande riktlinjer när du slår på och bryter strömmen till nätaggregatet:

Installera nätaggregatet innan du ansluter nätsladden till elnätuttaget.

Koppla ur nätsladden innan du tar ut nätaggregatet ur datorn.

Om datorn drivs av fler än en energikälla måste du koppla från strömmen från systemet genom att koppla ur alla strömsladdar från energikällorna.

FÖRSIKTIGHETSANVISNINGAR angående tillgänglighet

Försäkra dig om att du ansluter enhetens nätsladd till ett lättillgängligt eluttag som sitter placerat så nära enhetens användare som möjligt. Försäkra dig om att koppla ur nätsladden från eluttaget när du vill bryta strömmen till utrustningen.

FÖRSIKTIGHETSANVISNINGAR för kortattrapp i PCMCIA och Express-kortplatserna

Datorn levereras med kortattrapper av plast i PCMCIA och Express-kortplatserna. Attrapperna är avsedda att skydda oanvända kortplatser från damm, metallföremål och andra partiklar. Spara attrappen så att du kan sätta tillbaka den när inget PCMCIA eller Express-kort sitter i kortplatsen.

FÖRSIKTIGHET vid lyssning

Följ instruktionerna nedan för att skydda din hörsel.

- Høj volymen gradvis tills du hör klart och bekvämt.
- Öka inte volymen efter det att dina öron har anpassat sig.
- Lyssna inte på musik med för hög volym under längre perioder.
- Öka inte volymen för att utestänga ljud i omgivningen.
- Sänk volymen om du inte hör människor som talar nära dig.

Varningar

- Använd inte denna produkt nära vatten.
- Placera inte denna produkt på en instabil vagn, ställ, eller bord. Produkten kan falla med allvarliga skador som följd.
- För att produkten ska fungera ordentligt och inte överhettas har den försetts med ventilationsöppningar. Dessa öppningar får ej blockeras eller täckas över. Öppningarna får inte blockeras genom att ställa enheten på en säng, soffa, matta, eller annat liknande underlag. Denna produkt får inte placeras nära eller över ett värmeelement eller värmeregistrerare, eller i en inbyggd installation om det inte finns ordentlig ventilation.
- Tryck aldrig in föremål av någon form in i produkten genom öppningarna eftersom de kan komma i kontakt med farliga strömförande punkter eller orsaka kortslutning hos vissa delar vilket kan resultera i brand eller elchock. Spill aldrig ut någon form av vätska över produkten.
- Placera inte produkten på ett vibrerande underlag för att undvika skador på invändiga komponenter och förhindra batteriläckage.
- Använd den aldrig när du idrottar, tränar eller i andra vibrerande miljöer eftersom det kan medföra oväntad kortslutning eller skada roterigheterna, hårddisken, den optiska läsenheten samt risk för att exponeras för litiumjonbatteriet.

Använda ström

- Denna produkt skall drivas med samma strömtyp som anges på märkningsetiketten. Om du inte är säker på vilken strömtyp som finns i eluttagen bör du konsultera din återförsäljare eller ditt lokala energiföretag.
- Låt ingenting vila mot nätsladden. Placera inte produkten så att människor kan gå på kabeln.
- Om en förlängningssladd används, se då till att den totala strömstyrkan (ampere) som går in i sladden inte överstiger den strömstyrka som är avsedd för förlängningssladden. Se dessutom till att den sammanlagda strömstyrkan för alla produkter som anslutits till vägguttaget inte överstiger säkringens maximala toleransvärde.
- Överbelasta inte ett eluttag, grenuttag eller kontakter genom att ansluta för många enheter. Hela systemet får inte överskrida 80% av förgreningsledningens kretsklassning. Om grenuttag används bör belastningen inte överskrida 80% av grenuttagets ineffektsklassning.
- Produktens nätadapter är utrustad med en jordad kontakt med tre trådar. Kontakten passar bara i ett jordat eluttag. Se till att eluttaget är ordentligt jordat innan du sätter i nätadapterns kontakt. Sätt inte i kontakten i ett eluttag som inte är jordat. Kontakta din elektriker om du vill ha information.



.....

Varning! Jordningsstiftet är en säkerhetsfunktion. Användning av ett eluttag som inte är ordentligt jordat kan resultera i elektriska stötar och/eller skador.



Obs: Jordningsstiftet ger även bra skydd mot oväntade störningar från andra elektriska enheter i närheten som kan störa produktens prestanda.

- Använd bara den rätta typen av nätsladdar (de som finns i din utrustningslåda) för denna dator. Den bör vara av löstagbar typ: UL listad/ CSA certifierad, typ SPT-2, minsta märkvärden 7 A och 125 V, VDE-godkänd eller motsvarande. Max längd är 4,6 meter (15 fot).

Produktservice

Försök inte att laga produkten själv- Om du öppnar eller tar bort delar kan du utsätta dig själv för farliga strömförande punkter eller andra risker. Allt underhåll bör skötas av kvalificerad servicepersonal.

Koppla ur denna produkt ur vägguttaget och lämna den till kvalificerad servicepersonal i följande fall:

- När väggkontakten eller nätsladden är skadad eller klämd.
- Om vätska har spillts in i produkten.
- Om produkten har utsatts för regn eller vatten.
- Om produkten har tappats eller höljet har skadats.
- Om produkten tydligt börjar uppföra sig annorlunda än tidigare tyder det på att den behöver servas.
- Om produkten inte fungerar normalt även om användningsinstruktionerna följs.



Obs: Justera bara de kontroller som nämns i användarinstruktionerna eftersom felaktig justering av andra kontroller kan medföra att skada och ofta kräva ett större reparationsarbete av en kvalificerad tekniker för att återföra produkten till normalskick.

Byta batteri

Denna bärbara dator i serien använder ett litiumbatteri. Ersätt batteriet med samma typ som levererades med produkten. Om du använder ett annat batteri kan det finnas risk för brand eller explosion.



Varning! Batterier kan explodera om de inte hanteras på riktigt sätt. Ta inte isär dem eller släng dem i elden. Håll dem på avstånd från barn. Följ lokala föreskrifter när du kasserar begagnade batterier.

Säkerhet för telefonlinje

- Koppla alltid ur alla telefonkablar från vägguttaget före service eller isärtagning av utrustningen.

- Undvik att ansluta datorn till telefonnätet (utom via trådlös anslutning) under åskväder. Risk finns för elchock på grund av blixtnedslag.



.....

Varning! Av säkerhetsskäl ska du inte använda ej kompatibla delar vid tillägg eller byte av komponenter. Kontakta din återförsäljare om inköpsalternativ.

Ytterligare säkerhetsinformation

Enheten och dess tillbehör kan innehålla smådelar. Håll dem utom räckhåll för små barn.

Driftmiljö



.....

Varning! Av säkerhetsskäl bör du stänga av all utrustning för trådlös och radiokommunikation när du använder din bärbara dator i följande situationer. Några exempel på sådan utrustning är: trådlöst nätverk (WLAN), Bluetooth och/eller 3G.

Kom ihåg att följa alla de särskilda bestämmelser som gäller i varje geografiskt område, och stäng alltid av enheten där användning är förbjuden eller kan medföra störningar eller fara. Använd bara enheten i normala driftpositioner. Denna enhet uppfyller riktlinjerna för RF-exponering vid normal användning samt när den och dess antenn finns på minst 1,5 cm avstånd från din kropp (se bilden nedan). Antennen får inte innehålla metall och du ska placera enheten på ovannämnda avstånd från kroppen. Anslutningen till nätverket måste vara av hög kvalitet för att överföringen av datafiler eller meddelanden ska lyckas. I vissa fall kan överföringen av datafiler eller meddelanden fördröjas till dess att anslutningen är tillräckligt stark. Var noga med att observera ovannämnda säkerhetsavstånd tills överföringen är klar. Vissa delar av datorn är magnetiska. Föremål av metall kan dras till datorn och personer med hörapparat bör inte hålla datorn nära örat när hörapparaten är isatt. Placera inte kreditkort eller andra magnetiska lagringsmedier nära enheten eftersom informationen på dem kan bli raderad.

Medicinsk utrustning

All utrustning med radiosändare inklusive trådlösa telefoner kan förorsaka funktionsstörningar hos otillräckligt skyddade medicinska apparater. Rådfråga en läkare eller den medicinska apparatens tillverkare för att ta reda på om apparaten är tillräckligt skyddad från extern RF-energi eller om du har andra frågor. Stäng av enheten när du befinner dig på vårdinrättningar med skyltar som uppmanar om detta. På sjukhus och andra vårdinrättningar kan det finnas utrustning som är känslig för externa RF-överföringar.

Pacemaker. Pacemakertillverkare rekommenderar ett minsta säkerhetsavstånd på 15,3 centimeter mellan apparater för trådlös överföring och en pacemaker för att motverka risken för störningar av pacemakern. Dessa rekommendationer stöds av oberoende forskning och stämmer med rekommendationerna från organisationen Wireless Technology Research. Den som har pacemaker bör tänka på följande:

- Håll alltid enheten på minst 15,3 centimeters avstånd från pacemakern.
- För inte enheten i närheten av pacemakern när datorn är på. Om du misstänker störningar ska du stänga av datorn och flytta på den.

Hörrapparater. Vissa digitala trådlösa apparater kan förorsaka störningar i vissa hörrapparater. Kontakta din tjänsteleverantör om störningar uppstår.

Fordon

RF-sig­na­ler kan påverka felaktigt installerad eller otillräckligt skärmd elektronik i motorfordon, t.ex. elektroniska insprutningssystem, elektroniska antisladdsystem (ABS-bromsar), elektroniska farthållare och luftkuddar. Kontakta fordonets/tilläggsutrustningens tillverkare eller en återförsäljare. Endast behörig personal får utföra service på enheten eller montera den i en bil. Felaktig montering eller service kan vara farligt och upphäva eventuella garantier som enheten täcks av. Kontrollera regelbundet att all trådlös utrustning i fordonet är korrekt monterad och fungerar. Förvara och bär inte antändliga vätskor, gaser eller explosiva material i samma utrymme som enheten, dess delar eller tillbehör. Den som använder ett fordon med krockkuddar bör komma ihåg att krockkuddarna blåses upp hastigt och med stor kraft. Placera inga föremål, inklusive installerad eller bärbar trådlös utrustning i området ovanför krockkudden eller i krockkuddens utlösningsszon. Felaktigt installerad trådlös utrustning i fordonet när krockkudden löser ut kan förorsaka allvarliga skador. Det är förbjudet att använda enheten under flygningar. Stäng av enheten innan du går ombord på ett flygplan. Att använda trådlös kommunikationsutrustning vid flygningar kan innebära fara för flygplanets styrsystem, störa nätverket för trådlös telefoni och utgöra ett lagbrott.

Miljöer med explosionsrisk

Stäng av enheten när du befinner dig på en plats med explosionsrisk och lyd alla skyltar och anvisningar på platsen. Platser med explosionsrisk innebär platser där man normalt uppmanas att stänga av bilmotorn. Gnistor på sådana platser kan förorsaka explosion eller eldsvåda med kroppsskada och dödsfall som följd. Stäng av enheten vid bränslekällor som gaspumpar och bensinstationer. Följ de begränsningar som gäller angående användning av radioutrustning vid bränsledepåer, oljeupplag och distributionsställen samt vid kemiska anläggningar och där sprängningsarbeten pågår. Områden med potentiellt explosiv atmosfär är oftast, men inte alltid, tydligt utmärkta. Till sådana områden räknas områden under däck på båtar, anläggningar för bearbetning eller lagring av kemikalier, fordon som använder gasol i vätskeform som propan eller butan, samt områden där luften innehåller kemikalier eller partiklar som spannmål, damm eller metallstoft.

Nödsamtal

Varning! Du kan inte ringa nödsamtal med denna enhet. För nödsamtal måste du använda en mobiltelefon eller annan typ av telefon.

Instruktioner för kassering

Kasta inte den elektroniska enheten i soporna vid kassering. För att minska föroreningarna och skydda vår gemensamma världsmiljö bör du återvinna utrustningen. Mer information om elektrisk och elektronisk avfallsutrustning (WEEE) finns på <http://global.acer.com/about/sustainability.htm>.



Råd angående kvicksilver

För projektorer eller elektroniska produkter som innehåller en LCD/CRT-skärm eller -display:

Lampan/lamporna i produkten innehåller kvicksilver och måste återvinnas eller kasseras i enlighet med lokal, statlig eller federal lagstiftning. Om du vill ha mer information kontaktar du Electronic Industries Alliance på www.eiae.org. Besök www.lammprecycle.org för information om hantering av lampavfall.





ENERGY STAR är ett statligt program (offentligt/privat samarbete) som gör det möjligt att skydda miljön på ett kostnadseffektivt sätt utan att göra avkall på kvalitet eller produktfunktionalitet. Produkter med märkningen ENERGY STAR förhindrar utsläpp av växthusgaser genom att uppfylla stränga riktlinjer för effektiv energianvändning som utarbetats av USA:s miljömyndighet EPA och USA:s energidepartement (DOE). I ett genomsnittligt hem förbrukas 75% av all energi som driver hemelektronik när produkterna är avstängda. Hemelektronik med ENERGY STAR-märkning förbrukar upp till 50% mindre energi än konventionell utrustning i avstängt tillstånd. Mer information finns på <http://www.energystar.gov> och <http://www.energystar.gov/powermanagement>.

I egenskap av ENERGY STAR Partner har Acer, Inc. bestämt att denna produkt uppfyller riktlinjerna för effektiv energianvändning i standarden ENERGY STAR.

Denna produkt levereras med möjlighet till strömsparfunktioner.

- Aktiverar skärmens vänteläge efter 15 minuters inaktivitet.
- Aktiverar datorns vänteläge efter 30 minuters inaktivitet.
- Väck datorn från vänteläget genom att trycka på av/på-knappen.
- Fler strömsparfunktioner finns tillgängliga via Acer ePower Management.

Tips och information för komfortabel användning

Datoranvändare kan drabbas av ansträngda ögon och huvudvärk efter långvarig användning. Användare riskerar även fysiska skador efter många timmars arbete framför en dator. Långa arbetsperioder, dålig hållning, dåliga arbetsvanor, stress, olämpliga arbetsförhållanden, personlig hälsa och andra faktorer ökar på ett betydande sätt risken för fysiska skador.

Felaktig datoranvändning kan leda till karpaltunnelsyndrom, tendonit, tenosynovit eller andra muskuloskelettala rubbningar. Följande symptom kan uppträda i händer, handleder, armar, axlar, nacke eller rygg:

- domningar eller en brännande eller stickande känsla
- värk eller ömhet
- smärta, svullnad eller en bultande känsla
- stelhet eller spändhet
- köld eller svaghet

Om du har dessa symptom eller andra återkommande eller ihållande obehag och/eller smärta som hänför sig till datoranvändning kontaktar du en läkare omedelbart och informerar ditt företags hälso- och säkerhetsavdelning.

I följande avsnitt finns tips om mer komfortabel datoranvändning.

Hitta en komfortabel arbetsställning

Hitta en bekväm arbetsställning genom att justera bildskärmens vinkel, använda ett fotstöd eller höja sitthöjden för att uppnå mesta möjliga komfort. Lägg märke till följande tips:

- avstå från att ha samma kroppsställning under lång tid
- undvik att sjunka framåt och/eller luta dig bakåt
- ställ dig upp och gå en sväng regelbundet för att ta bort påfrestningen på benmuskulerna
- ta korta pauser för att låta nacken och axlarna slappna av
- undvik att spänna musklerna eller rycka på axlarna
- placera en extern bildskärm, tangentbord och mus på rätt sätt och inom bekvämt räckhåll
- om du tittar på bildskärmen mer än på dokument placerar du den mitt på skrivbordet för att minimera påfrestningar på nacken

Sköt om din syn

Många timmar framför skärmen, användning av felaktiga glasögon eller kontaktlinser, reflexer, för stark rumsbelysning, skärmar med dålig skärpa, mycket små teckensnitt och skärmar med låg kontrast kan vara påfrestande för ögonen. I följande avsnitt finns förslag om hur man minskar ögonansträngningen.

Ögon

- Vila ögonen ofta.
- Ge dina ögon regelbundna pauser genom att titta bort från bildskärmen och fokusera på en avlägsen punkt.
- Blinka ofta för att förhindra att ögonen blir uttorkade.

Bildskärm

- Håll bildskärmen ren.
- Håll huvudet på en högre nivå än bildskärmens övre kant så att ögonen är nedåtriktade när du tittar på bildskärmens mittpunkt.
- Justera bildskärmens ljusstyrka och/eller kontrast till en komfortabel nivå för att texten ska gå lättare att läsa och för att få tydligare grafik.
- Eliminera reflexer och reflektering genom att:
 - placera bildskärmen på ett sådant sätt att sidan är vänd mot fönstret eller en ljuskälla
 - minimera rummets ljus genom att använda gardiner, rullgardiner eller persienner
 - använda en arbetslampa
 - ändra bildskärmens vinkel
 - använda ett reflexfilter
 - använda ett bländningsskydd, till exempel en kartongbit som sträcker sig ut över bildskärmens övre, främre kant
- Undvika att justera bildskärmen så att betraktningvinkeln inte är behaglig.
- Undvik att titta på ljusa ljuskällor, till exempel öppna fönster, under en längre tidsperiod.

Utveckla goda arbetsvanor

Utveckla följande arbetsvanor för att göra datoranvändningen mer avslappnad och produktiv:

- Ta korta pauser regelbundet och ofta.
- Gör stretchningsövningar.
- Andas frisk luft så ofta som möjligt.
- Motionera regelbundet och bibehåll en frisk kropp.



.....

Varning! Vi rekommenderar inte att datorn används i en soffa eller säng. Om det inte går att undvika bör du bara arbeta under korta perioder, ta paus ofta och göra stretchningsövningar.



.....

Obs: Se "Notis om säkerhet och överensstämmelse med regelverk" på sidan 84 i AcerSystem User's Guide för ytterligare information.

Välkommen!

Vi vill tacka för att du har valt en bärbar Acer-dator som kommer att uppfylla dina krav på bärbar datorbehandling.

Dina handböcker


Vi har tagit fram en uppsättning guider som hjälper vid användning av din bärbara Acer-dator:



Till att börja med finns instruktionsfoldern **Bara till en början...** som hjälper dig komma igång med installationen av datorn.



I den tryckta **Användarhandboken** presenteras de grundläggande funktionerna i din nya dator. Mer information om hur datorn kan hjälpa dig att bli mer produktiv finns i **AcerSystem User's Guide**. Denna handbok innehåller detaljerad information om ämnen som systemverktyg, dataåterhämtning, expansionsalternativ och felsökning. Dessutom innehåller den garantiinformation och allmänna regler, samt säkerhetsnoteringar om din bärbara dator. Den är tillgänglig i Portable Document Format (PDF) och levereras förinstallerad i den bärbara datorn. Följ dessa steg för att få tillgång till den:

- 1 Välj  **Start, Alla program, AcerSystem**.
- 2 Dubbelklicka på **AcerSystem User's Guide**.

Obs: Du måste ha Adobe Reader installerat för att kunna visa filen. Om Adobe Reader inte är installerat på datorn kommer det att installeras när du dubbelklickar på **AcerSystem User's Guide**. Utför installationen genom att följa instruktionerna på bildskärmen. Instruktioner för hur du använder Adobe Reader finns på menyn **Hjälp och Support**.

Anvisningar för skötsel och användning av datorn

Starta och stänga av datorn

Om du vill slå på datorn trycker du på av/på-knappen under LCD-skärmen bredvid snabbstartknapparna. Se **"Vy över framsidan"** på sidan 15 om du vill se var Av/på-knappen är placerad.

Du stänger av datorn på något av följande sätt:

- Använd kommandot Stäng av i Windows
Klicka på **Start, Stäng av datorn**, och klicka sedan på **Stäng av**.
- Använd av/på-knappen
Du kan också stänga av datorn genom att stänga bildskärmslocket eller trycka på snabbtangenter för vänteläge **<Fn> + <F4>**.



.....

Obs: Om det inte går att stänga av datorn på vanligt sätt kan du stänga av den genom att hålla av/på-knappen intryckt i minst fyra sekunder. Om du har stängt av datorn och vill slå på den igen bör du vänta minst två sekunder innan du startar den.

Datorns skötsel

Om du sköter om datorn kommer den att fungera problemfritt under lång tid.

- Utsätt inte datorn för direkt solljus. Placera den inte nära värmekällor, till exempel element.
- Utsätt inte datorn för temperaturer under 0 °C (32 °F) eller över 50 °C (122 °F).
- Utsätt inte datorn för magnetfält.
- Utsätt inte datorn för regn eller fukt.
- Spill inte vatten eller annan vätska på datorn.
- Utsätt inte datorn för kraftiga stötar eller vibrationer.
- Utsätt inte datorn för damm och smuts.
- Placera aldrig föremål på datorn.
- Slå inte igen locket, utan stäng det försiktigt.
- Placera aldrig datorn på ett ojämnt underlag.

Skötsel av nätadaptern

Nedan följer några tips att tänka på för nätadaptern:

- Anslut inte adaptern till någon annan apparat.
- Trampa inte på nätsladden och placera aldrig tunga föremål på den. Placera alltid nätsladden och andra kablar på undanskymda ställen.
- Dra alltid i kontakten, inte i sladden, när nätsladden ska dras ut.
- Den totala strömförbrukningen för utrustningen får inte överstiga den högsta tillåtna strömmen för eventuella förlängningskablar. Dessutom får inte den totala strömförbrukningen hos utrustning som ansluts till ett eluttag överstiga den effekt som strömkretsen säkrats till.

Skötsel av batteriet

Nedan följer några tips gällande skötseln av batteriet:

- Byt bara batteri till ett av samma typ. Stäng alltid av strömmen innan du tar bort eller byter ut batteriet.
- Försök aldrig öppna eller på annat sätt göra åverkan på batteriet. Förvara alltid batteriet utom räckhåll för barn.
- Gör dig alltid av med batteriet enligt gällande lokala föreskrifter. Om möjligt bör det återvinnas.

Rengöring och service

Så här rengör du datorn:

- 1 Stäng av datorn och ta bort batteriet.
- 2 Koppla bort nätadaptern.
- 3 Använd en mjuk, fuktad duk. Använd inte flytande rengöringsmedel eller sprejer.

Om något av följande inträffar:

- du har tappat datorn eller skadat höljet;
- datorn fungerar inte korrekt

Se **"Vanliga frågor"** på sidan 48.

Innehåll

| | |
|---|------|
| Information för din säkerhet och komfort | iii |
| Säkerhetsinstruktioner | iii |
| Ytterligare säkerhetsinformation | vi |
| Driftmiljö | vi |
| Medicinsk utrustning | vi |
| Fordon | vii |
| Miljöer med explosionsrisk | vii |
| Nödsamtal | viii |
| Instruktioner för kassering | viii |
| Tips och information för komfortabel användning | x |
| Välkommen! | xii |
| Dina handböcker | xii |
| Anvisningar för skötsel och användning av datorn | xii |
| Starta och stänga av datorn | xii |
| Datorns skötsel | xiii |
| Skötsel av nätadaptern | xiii |
| Skötsel av batteriet | xiv |
| Rengöring och service | xiv |
| Acer Empowering Technology | 1 |
| Lösenord för Empowering Technology | 1 |
| Acer eNet Management | 2 |
| Acer ePower Management | 4 |
| Acer ePresentation Management | 6 |
| Acer eDataSecurity Management | 7 |
| Acer eLock Management | 8 |
| Acer eRecovery Management | 10 |
| Acer eSettings Management | 12 |
| Windows Mobility Center | 13 |
| Beskrivning av din bärbara Acer-dator | 15 |
| Vy över framsidan | 15 |
| Vy framifrån med nedfälld skärm | 16 |
| Vy över vänster sida | 18 |
| Vy över högra sidan | 18 |
| Vy över baksidan | 19 |
| Vy över undersidan | 20 |
| Specifikationer | 21 |
| Indikatorer | 26 |
| Snabbstartknappar | 27 |
| Pekplatta | 28 |
| Grunder för användning av pekplattan | 28 |
| Använda tangentbordet | 31 |
| Låstangenter och den inbyggda numerisk knappsatsen | 31 |
| Windows-tangenter | 33 |
| Snabbtangenter | 34 |
| Specialtangenter | 36 |
| Mata ut den optiska enhetsluckan (CD eller DVD) (på vissa modeller) | 37 |
| Använda ett datorlås | 37 |
| Ljud | 38 |

| | |
|--|----|
| Justering av volym | 38 |
| Använda surround-/flerkanalsljud | 39 |
| Dolby Digital Live | 39 |
| DTS Connect | 40 |
| Använda RAID | 41 |
| Vad är RAID? | 41 |
| RAID 0 | 41 |
| RAID 1 | 41 |
| Intel Matrix RAID | 41 |
| Innan du aktiverar RAID i systemet | 42 |
| Aktivera RAID i systemet | 42 |
| När RAID har aktiverats i systemet | 43 |
| Använda systemverktyg | 44 |
| Acer GridVista (kompatibel med dubbla displayer) | 44 |
| Launch Manager | 46 |
| Norton Internet Security | 47 |
| Vanliga frågor | 48 |
| Beställa service | 51 |
| Internationell resegaranti | |
| (International Travelers Warranty; ITW) | 51 |
| Innan du ringer | 51 |
| Batteripaket | 53 |
| Batteripaketets egenskaper | 53 |
| Maximera batteriets livslängd | 53 |
| Montera in och ur batteriet | 54 |
| Ladda batteriet | 55 |
| Kontrollera batterinivå | 55 |
| Optimera batteriets livslängd | 55 |
| Varning om låg batterinivå | 56 |
| Acer Arcade Deluxe | 58 |
| (på vissa modeller) | 58 |
| Fjärrkontroll (på vissa modeller) | 59 |
| Fjärrfunktioner | 60 |
| Starta Acer Arcade Deluxe | 61 |
| VideoMagician | 61 |
| TV Joy (endast vissa modeller) | 61 |
| SportsCap | 61 |
| DV Wizard | 62 |
| DVDivine | 62 |
| Ta med din bärbara dator | 63 |
| Koppla bort utrustningen | 63 |
| Flytta datorn | 63 |
| Förbereda datorn | 63 |
| Vad du bör ta med dig till möten | 64 |
| Ta med datorn hem | 64 |
| Förbereda datorn | 64 |
| Vad du bör ta med dig | 64 |
| Specialanvisningar | 65 |

| | |
|--|----|
| Installera ett hemmakontor | 65 |
| Resa med datorn | 65 |
| Förbereda datorn | 65 |
| Vad du bör ta med dig | 65 |
| Specialanvisningar | 66 |
| Resa utomlands med datorn | 66 |
| Förbereda datorn | 66 |
| Vad du bör ta med dig | 66 |
| Specialanvisningar | 66 |
| Säkra datorn | 67 |
| Använda ett datorlås | 67 |
| Använda lösenord | 67 |
| Ange lösenord | 68 |
| Ställa in lösenord | 68 |
| Expandera med tillval | 69 |
| Anslutningsalternativ | 69 |
| Fax/Data Modem | 69 |
| Inbyggda nätverksfunktioner | 70 |
| Consumer infrared (CIR) | 70 |
| Snabb infraröd (FIR) | 70 |
| Universell seriebuss (USB) | 71 |
| IEEE 1394-port | 71 |
| Digital Video Interface (DVI-D) | 72 |
| High-Definition Multimedia Interface | 73 |
| PC-kortfack | 73 |
| ExpressCard | 74 |
| Installera minne | 76 |
| BIOS-inställningarna | 77 |
| Bootsekvens | 77 |
| Aktivera disk-to-disk recovery | 77 |
| Lösenord | 77 |
| Använda programvara | 78 |
| Spela upp DVD-filmer | 78 |
| Strömsparfunktioner | 79 |
| Acer eRecovery Management | 80 |
| Skapa säkerhetskopia | 80 |
| Bränna skiva med säkerhetskopia | 81 |
| Fullständig/delvis systemåterställning | 81 |
| Felsöka datorn | 82 |
| Felsökningstips | 82 |
| Felmeddelanden | 82 |
| Notis om säkerhet och överensstämmelse med regelverk | 84 |
| Meddelande från FCC | 84 |
| Modemanmärkningar | 85 |
| Meddelande om laserföreskriftsefterlevnad | 86 |
| LCD pixelanmärkning | 86 |
| Anmärkning om copyrightskydd från Macrovision | 86 |
| Föreskrifter för enheter för radiotrafik | 87 |
| Allmänt | 87 |

| | |
|--|----|
| Europeiska Unionen (EU) | 87 |
| Säkerhetsföreskrifter från FCC | 88 |
| Kanada - licensfria lågeffektsenheter för radiokommunikation (RSS-210) | 90 |
| Federal Communications Commission | |
| Declaration of Conformity | 91 |
| LCD panel ergonomic specifications | 93 |
| Index | 94 |

Acer Empowering Technology

Verktysfältet Empowering Technology gör det lättare att komma åt de vanligaste funktionerna och hantera din nya Acer -dator. Den ger tillgång till följande praktiska funktioner som visas som standard på övre halvan av skärmen:

- **Acer eNet Management** ger intelligent uppkoppling till platsbaserade nätverk.
- **Acer ePower Management** förlänger batteritiden med hjälp av specialanpassade användningsprofiler.
- **Acer ePresentation Management** ansluter till en projektor och justerar skärminställningarna på ett smidigt sätt.
- **Acer eDataSecurity Management** skyddar känsliga data med hjälp av lösenord och avancerade krypteringsalgoritmer.
- **Acer eLock Management** begränsar åtkomsten till externa lagringsmedier.
- **Acer eRecovery Management** säkerhetskopierar och återställer data - flexibelt, tillförlitligt och fullständigt.
- **Acer eSettings Management** underlättar tillgången till systeminformation och justering av inställningar.



Mer information finns om du högerklickar på verktysfältet Empowering Technology och sedan väljer funktionen **"Help"** (Hjälp) eller **"Tutorial"** (Lektion).

Lösenord för Empowering Technology

Innan du använder Acer eLock Management och Acer eRecovery Management måste du initiera lösenordet för Empowering Technology. Högerklicka på verktysfältet Empowering Technology och välj **"Password Setup"** (Ställ in lösenord) om du vill utföra detta. Om du inte initierar lösenordet för Empowering Technology får du en uppmaning om att göra det när du kör Acer eLock Management eller Acer eRecovery Management första gången.

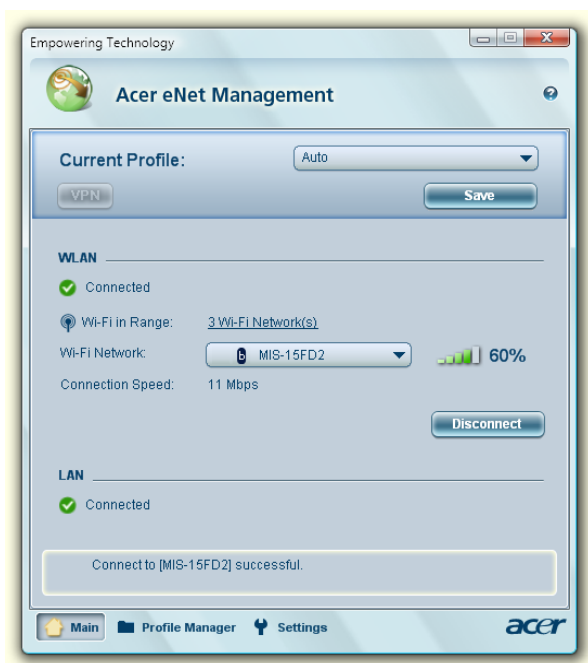


Obs: Om du tappar bort lösenordet till Empowering Technology går det inte att återställa utan att omformatera datorn.

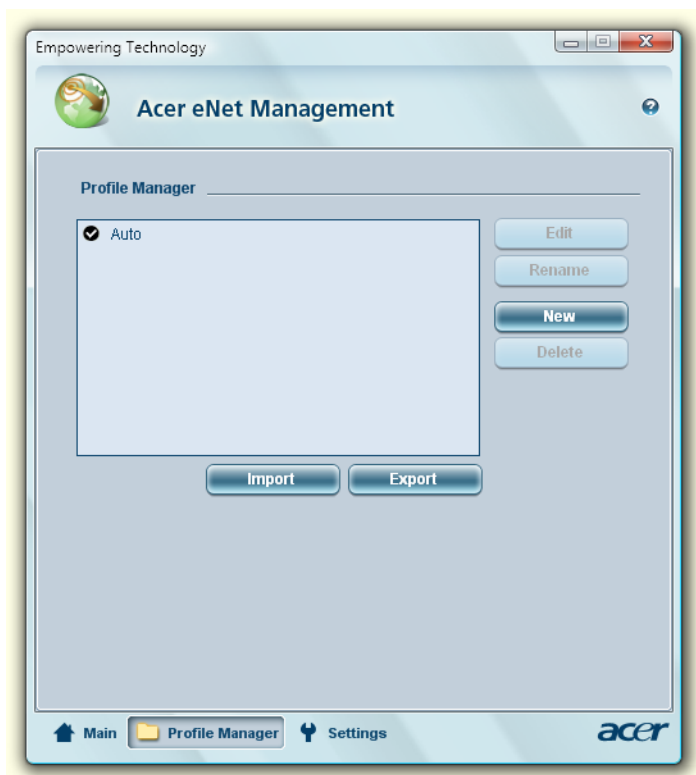
Acer eNet Management

Acer eNet Management gör det lätt att snabbt ansluta till både fasta och trådlösa nätverk på en mängd olika platser. För att komma åt verktyget klickar du på **"Acer eNet Management"** i verktygsfältet Empowering Technology eller kör programmet från programgruppen Acer Empowering Technology i Startmenyn. Du kan även välja att Acer eNet Management ska startas automatiskt när du startar datorn.

Acer eNet Management känner automatiskt av de bästa inställningarna för varje ny plats, och ger dessutom möjligheten att manuellt justera inställningarna så att de överensstämmer med dina behov.



Acer eNet Management kan spara nätverksinställningarna för en viss plats i en profil, och automatiskt använda den profil som passar bäst när du flyttar dig från en plats till en annan. Inställningar som lagras är exempelvis inställningar för nätverksanslutning (IP och DNS-inställningar, AP-detaljer för trådlösa nätverk osv.) och standardskrivare. Av integritets- och säkerhetsskäl lagras inte användarnamn och lösenordsinformation i Acer eNet Management.



Acer ePower Management

Acer ePower Management har ett rakt och enkelt användargränssnitt för att ställa in alternativ för energihantering. För att komma åt verktyget klickar du på **"Acer ePower Management"** i verktygsfältet Empowering Technology eller kör programmet från programgruppen Acer Empowering Technology i Startmenyn, eller högerklickar på energiikonen i meddelandefältet av Windows och väljer **"Acer ePower Management"**.

Använda energischeman

Acer ePower Management erbjuder tre anpassade energischeman: Balanced (Balanserad), High Performance (Högrestanda) och Power saver (Energispar). Det går även att själv skräddarsy energischeman. Du kan skapa, växla mellan, redigera, ta bort och återställa energischeman så som beskrivs nedan.


Visa och justera inställningar för lägena On Battery (Batteridrift) och Plugged In (Nätansluten) genom att klicka på passande flikar. Du kan öppna Windows energihantering genom att klicka på **"More Power Options"** (Fler Energialternativ).



Obs: Det går inte att ta bort de ursprungliga anpassade energischemana.

Så här skapar du ett nytt energischema:

När du har skapat ett skräddarsytt energischema och sparat det kan du snabbt växla till dina personliga energiinställningar vid behov.

- 1 Klicka på ikonen Skapa Energischema. 
- 2 Ge ditt nya energischema ett namn.
- 3 Välj ett anpassat energischema som redan finns, som bas för det skräddarsydda schemat du ska skapa.
- 4 Justera datorns inställningar för skärm och viloläge vid behov.
- 5 Klicka på **"OK"** för att spara ditt nya energischema.

Gör så här för att växla mellan energischeman:

- 1 Välj det energischema du vill växla till från rullgardinsmenyn.
- 2 Klicka på **"Apply"** (Verkställ).

Gör så här för att redigera ett energischema:


Du kan redigera ett energischema för att justera inställningar som t.ex. LCD brightness (skärmens ljusstyrka) och CPU speed (processorns hastighet). Du kan även slå av och på olika systemkomponenter för att förlänga batteritiden.

- 1 Växla till det energischema du vill redigera


- 2 Ändra inställningarna efter behov.
- 3 Klicka på **"Apply"** (Verkställ) för att spara de nya inställningarna.

Gör så här för att radera ett energischema:

Det går inte att ta bort det energischema som för tillfället används. Om du vill radera det energischema som används för tillfället måste du byta till ett annat först.

- 1 Välj det energischema du vill ta bort från rullgardinsmenyn.
- 2 Klicka på ikonen Ta bort energischema. 

Batteristatus

I panelen i fönstrets övre halva ser du en uppskattning av batteriets återstående livslängd baserat på nuvarande användning. Klicka på knappen  för att visa uppskattad batteritid vid viloläge och ideläge.



Acer ePresentation Management

Acer ePresentation Management gör det möjligt att projicera datorns skärmbild på en extern bildskärm eller en projektor med tangentkombinationen <Fn> +< F5>. Om hårdvara för automatisk avkänning finns i systemet och den externa visningsenheten har stöd för den, kommer systemets visningsenhet att slås av automatiskt när en extern visningsenhet ansluts till systemet. För projektorer och externa enheter som inte känns av automatiskt startar du Acer ePresentation Management för att välja en lämplig visningsinställning.



Obs: Om den återställda upplösningen inte är korrekt efter att projektorn har kopplats bort eller om du behöver använda en extern upplösning som inte stöds av Acer ePresentation Management, justerar du visningsinställningarna med hjälp av Visningsegenskaper eller funktionen som tillhandahålls av grafikleverantören.

Acer eDataSecurity Management

Acer eDataSecurity Management är ett filkrypteringsverktyg som skyddar dina filer mot obehörig åtkomst. För att göra krypterings- och dekrypteringsåtgärderna så smidiga som möjligt är verktyget integrerat med Utforskaren i Windows och stöder även filkryptering i farten för Lotus Notes och Microsoft Outlook.

Installationsguiden för Acer eDataSecurity Management kommer att be dig ange ett övervakarlösenord och ett filspecifikt lösenord som standard. Det filspecifika lösenordet används som standard för krypterade filer, men du kan också välja att ange ditt eget filspecifika lösenord när du krypterar en fil.



Obs: Det lösenord som används vid krypteringen av en fil utgör en unik nyckel som är nödvändig för att datorn ska kunna dekryptera filen. Om du tappar bort eller glömmer lösenordet är det bara med övervakarlösenordet du kan dekryptera filen. Om båda lösenorden går förlorade försvinner också möjligheten att dekryptera den krypterade filen! **Se därför till att skydda alla relaterade lösenord!**



Acer eLock Management

Acer eLock Management är ett säkerhetsverktyg som gör det möjligt att spärra dina flyttbara dataenheter, optiska skivenheter och diskettenheter för att se till att ingen kan stjäla data när din bärbara dator står obevakad.

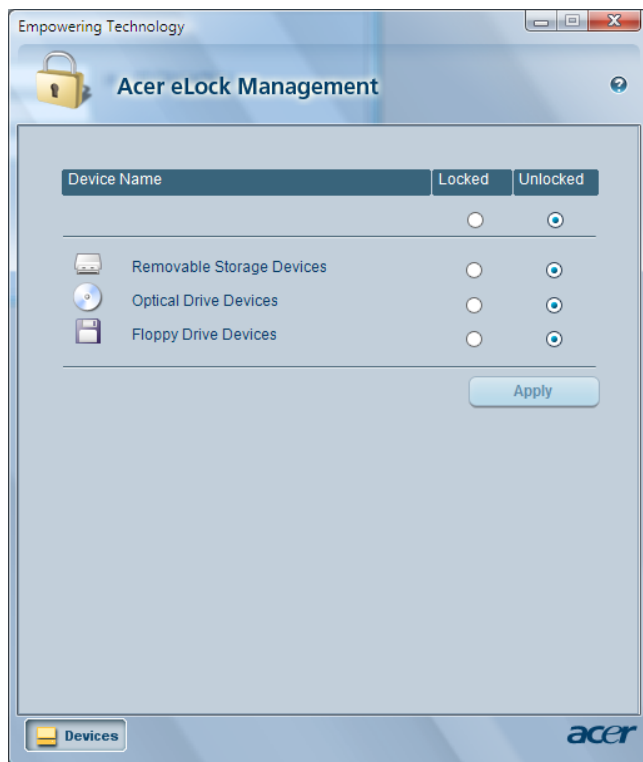
- Removable Data Devices (Flyttbara lagringsenheter) — omfattar USB-anslutna diskettstationer, USB-anslutna flashminnen, USB-anslutna mp3-spelare och USB-minneskortläsare, samt IEEE 1394-anslutna diskettenheter och alla andra flyttbara diskenheter som kan monteras upp som ett filsystem när de är anslutna till datorn.
- Optical Drive Devices (Optiska Läsenheter) — stöder alla typer av CD-ROM, DVD-ROM, HD-DVD eller Blu-ray-enheter.
- Floppy Disk Drives (Diskettenheter) — endast 3,5-tumsdisketter.
- Interfaces (Gränssnitt) — inklusive seriell port, parallellport, infraröd anslutning (IR) och Bluetooth.

Du måste ställa in ett lösenord för Empowering Technology innan det går att använda Acer eLock Management. När inställningarna är klara kan du sätta lås på önskade enhetstyper. Spärren/spärrarna aktiveras direkt utan att datorn måste startas om, och gäller även efter omstart, tills du häver dem.



Obs: Om du tappar bort eller glömmet lösenordet finns det inga andra sätt att återställa det utom att omformatera datorn eller ta

med den till ett Acer kundservicecenter. Försäkra dig noga om att du memorerat eller skrivit ner ditt lösenord.

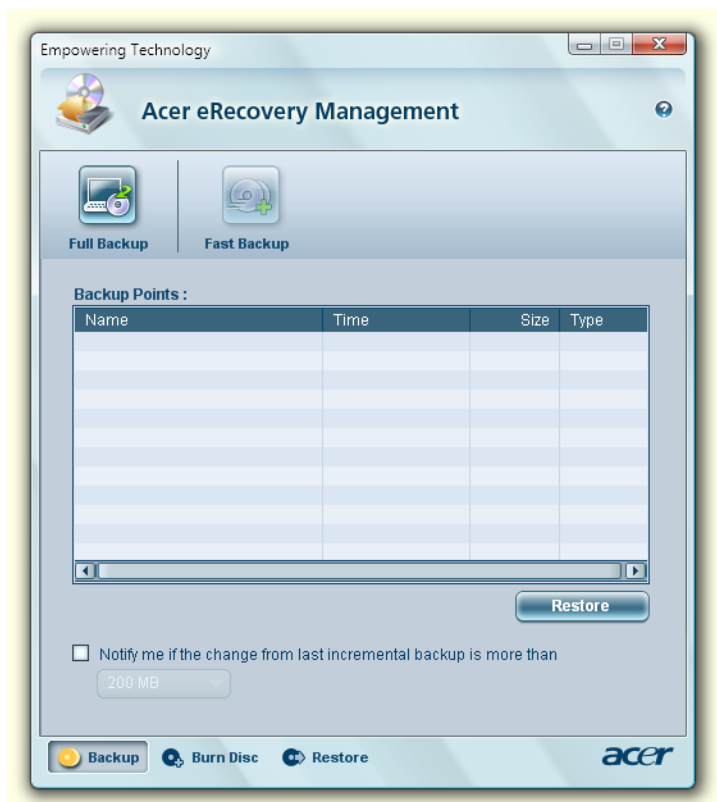


Acer eRecovery Management

Acer eRecovery Management är ett mångsidigt verktyg för säkerhetskopiering. Med det kan du skapa fullständiga eller stegvisa säkerhetskopior, bränna en skiva med imagefil av fabriksinställningarna och återställa systemet från tidigare säkerhetskopior eller ominstallera program och drivrutiner. Säkerhetskopior skapade av användaren lagras på hårddiskenhet D:\ som standard.

Acer eRecovery Management har följande funktioner:

- Lösenordsskydd (Empowering Technology-lösenordet)
- Fullständig och stegvis säkerhetskopiering till hårddisk eller optisk skiva.
- Skapande av säkerhetskopior:
 - Skiva med kopia av hela systemet i fabriksnytt skick
 - Användarsparad säkerhetskopia
 - Aktuell systemkonfiguration
 - Säkerhetskopia av program
- Återställning:
 - Skiva med kopia av hela systemet i fabriksnytt skick
 - Användarsparad säkerhetskopia
 - Från tidigare skapad CD/DVD-skiva
 - Ominstallera program/drivrutiner



Se "**Acer eRecovery Management**" på sidan 80 i **AcerSystem User's Guide** för ytterligare information.



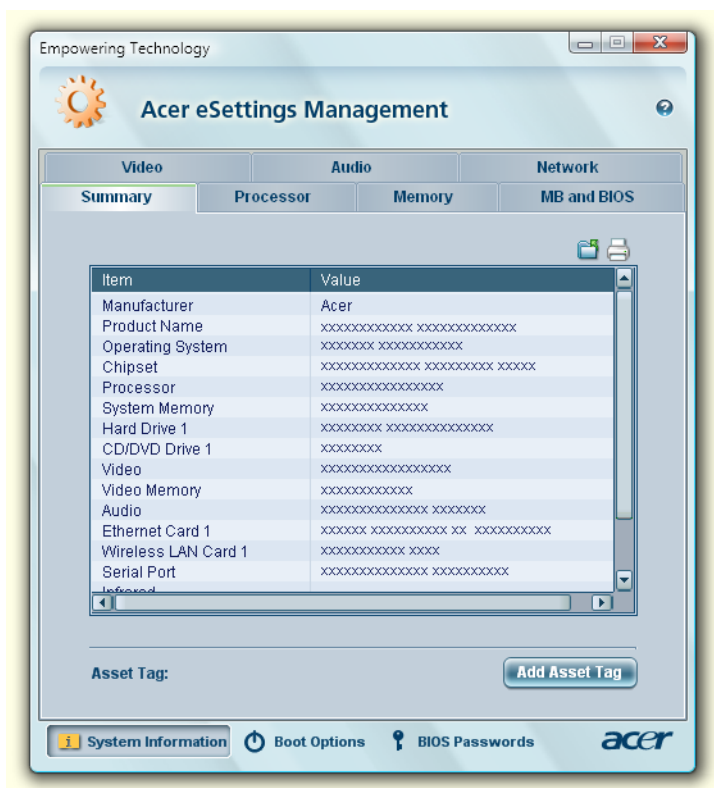
Obs: Om ingen återställnings-CD eller system-CD följde med datorn vid leverans använder du funktionen "System backup to optical disk" i Acer eRecovery Management för att bränna en image som säkerhetskopiering på CD eller DVD. Koppla ur all kringutrustning från datorn (förutom den externa Acer ODD [optiska läsaren], om du har en sådan), även din Acer ezDock, för att få bästa resultat när du återställer systemet med CD-skiva eller Acer eRecovery Management.

Acer eSettings Management

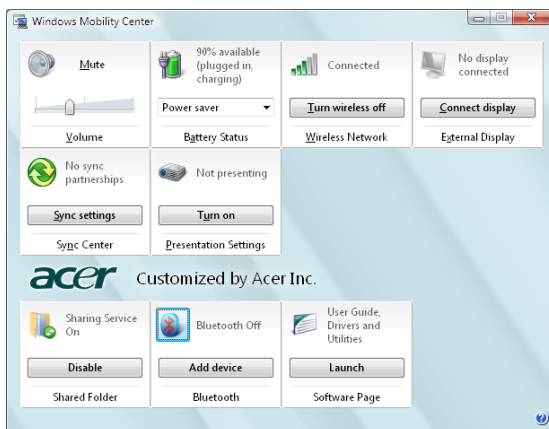
Acer eSettings Management låter dig granska maskinvaruspecifikationer, ställa in BIOS-lösenord och modifiera startalternativ.

Acer eSettings Management har även följande funktioner:

- Ett lättfattligt grafiskt användargränssnitt för navigering.
- Skriver ut och sparar maskinvaruspecifikationer.
- Låter dig ställa in en s.k. ägarmärke för systemet.




Windows Mobility Center



Windows Mobility Center samlar viktiga mobilrelaterade systeminställningar på ett och samma ställe så att det blir lätt att anpassa din Acer-dator när du flyttar dig mellan olika platser, nätverk och aktiviteter. Inställningarna gäller bland annat skärmens ljusstyrka, energischema, volym, trådlöst nätverk av/på, inställningar för extern bildskärm, skärmriktning och synkroniseringsstatus.

Windows Mobility Center har också inställningar specifika för Acer, som Lägg till Bluetooth-enhet (om tillämpligt), översikt av utdelade mappar/utdelning av eller på, och en genväg till Acers användarhandbok, drivrutiner och hjälpmedel.

Gör så här för att starta Windows Mobility Center:

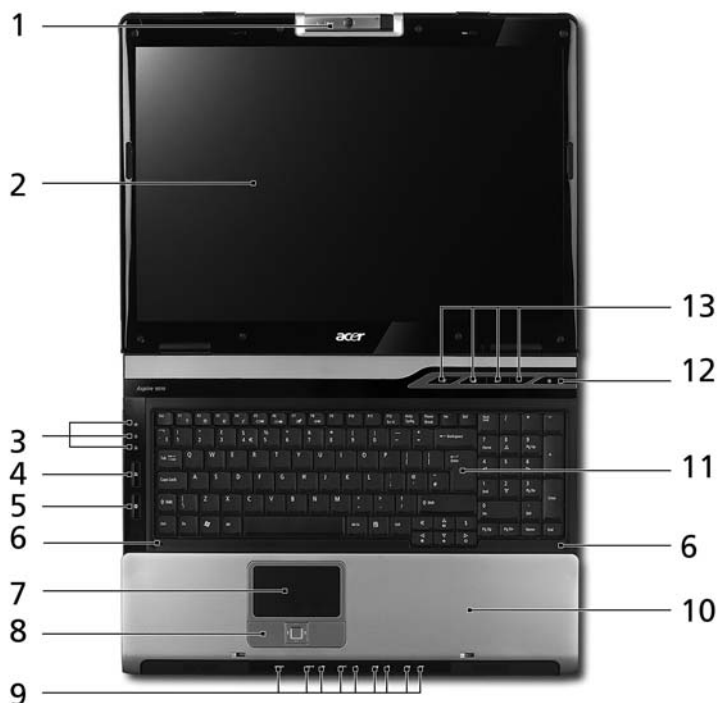
- Tryck på genvägsknappen <  > + <X>
- Starta Windows Mobility Center från Kontrollpanelen

Starta Windows Mobility Center från programgruppen Tillbehör i Startmenyn.





Beskrivning av din bärbara Acer-dator

När du har installerat datorn enligt instruktionerna på instruktionsfolder **Bara till en början...**, är det dags att vi tar en närmare titt på din nya, bärbara Acer-dator.

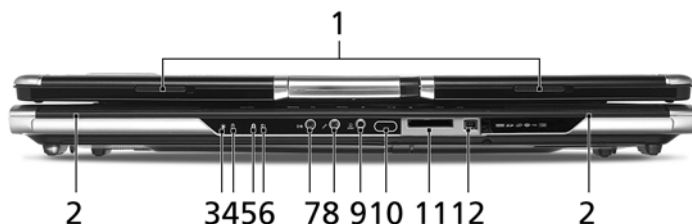
Vy över framsidan












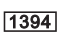
| # | Ikon | Objekt | Beskrivning |
|---|------|-------------------|---|
| 1 | | Inbyggd kamera | 1,3-megapixel webbkamera för videokommunikation. |
| 2 | | Bildskärm | Kallas även Liquid-Crystal Display (LCD), visar utdata från datorn. |
| 3 | | Statusindikatorer | Lysdioder (Light-Emitting Diodes; LEDs) som tänds för att visa status för datorns funktioner och komponenter. |

| # | Ikon | Objekt | Beskrivning |
|----|---|---|--|
| 4 |  | Knapp/indikator för trådlös kommunikation | Aktiverar/avaktiverar den trådlösa funktionen. Visar status för trådlös LAN-kommunikation. |
| 5 |  | Knapp/indikator för Bluetooth-kommunikation | Aktiverar/avaktiverar Bluetooth-funktionen. Visar status för Bluetooth-kommunikation. |
| 6 |  | Mikrofon | Intern mikrofon för ljudinspelning. |
| 7 | | Pekplatta | Pekenhet som är känslig för beröring och som har samma funktioner som en dattormus. |
| 8 | | Klickknappar (vänster, mitten och höger) | Den vänstra och högra knappen fungerar som vänster och höger musknapp - mittknappen fungerar som en 4-vägs rullningsknapp. |
| 9 | | Arcade/media-knappar | Används med Acer Arcade och andra mediaspelarprogram. |
| 10 | | Stöd för handflatan | Bekvämt stödområde för händerna när du använder datorn. |
| 11 | | Tangentbord | Används vid inmatning av data i datorn. |
| 12 |  | Strömknapp | Slår på och av datorn. |
| 13 | | Snabbstartsknappar | Knappar för start av program som används ofta. I "Snabbstartsknappar" på sidan 27 finns mer information. |

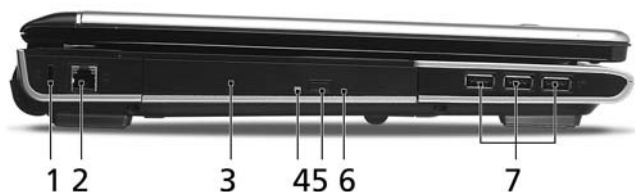
Vy framifrån med nedfälld skärm



| # | Ikon | Objekt | Beskrivning |
|---|------|-----------|--|
| 1 | | Hake | Låser och frigör locket. |
| 2 | | Högtalare | Den vänstra och högra högtalaren ger stereoljud. |

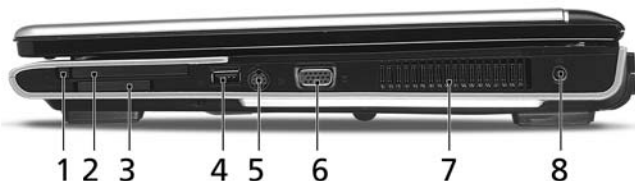
| # | Ikon | Objekt | Beskrivning |
|----|--|--|--|
| 3 |  | Strömindikator | Visar datorns strömstatus. |
| 4 |  | Batteriindikator | Visar strömstatus för datorns batteri. |
| 5 |  | Indikator för Bluetooth-kommunikation | Tänds för att indikera status hos Bluetooth. |
| 6 |  | Indikator för trådlös kommunikation | Tänds för att indikera status hos trådlöst nätverk. |
| 7 |  | Ingång för linje-in | Avsedd som ingång för ljudenheter (t.ex. CD-ljudspelare, stereofreestyle). |
| 8 |  | Ingång för mikrofon | Avsedd som ingång för externa mikrofoner. |
| 9 |  | Hörlurs-/högtalar-/linje ut-jack med stöd för S/PDIF | Utgången ansluts till ljudenheter (t.ex. högtalare, hörlurar). |
| 10 |  | Infraröd port | Tar emot signaler från en fjärrkontroll. |
| 11 |  | 5-i-1-kortläsare | Avsedd för Memory Stick (MS), Memory Stick PRO (MS PRO), MultiMediaCard (MMC), Secure Digital (SD) och xD-Picture Card (xD). Obs: Det går bara att använda ett kort åt gången. |
| 12 |  | IEEE 1394-port | Anslutning till IEEE 1394-enheter. |


Vy över vänster sida



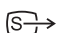




| # | Ikon | Objekt | Beskrivning |
|---|---|--|---|
| 1 |  | Kensington-låsöppning | Ansluts till ett datorsäkerhetslås som är Kensington-kompatibelt. |
| 2 |  | Modemport (RJ-11) | Ansluts till en telefonlinje. |
| 3 | | Optisk läsenhet | Inbyggd optisk läsenhet för CD- eller DVD-skivor. |
| 4 | | Indikator för skivåtkomst | Tänds när den optiska enheten är aktiv. |
| 5 | | Utmatningsknapp för optisk läsenhet | Matar ut skivan från den optiska läsenheten. |
| 6 | | Häl för mekanisk utmatning (på vissa modeller) | Matar ut skivluckan från den optiska läsenheten när datorn är avstängd. |
| 7 |  | USB 2.0-port | Ansluts till USB 2.0-enheter (t.ex. USB-mus, USB-kamera). |

Vy över högra sidan





| # | Ikon | Objekt | Beskrivning |
|---|---|----------------------------------|---------------------------------|
| 1 | | Utmatningsknapp för PC-kortplats | Matar ut PC-kortet ur platsen. |
| 2 |  | PC-kortplats | Avsedd för ett PC-kort, Typ II. |

| # | Ikon | Objekt | Beskrivning |
|---|---|-------------------------------|---|
| 3 |  | ExpressCard/34-plats | För en ExpressCard/34-modul. |
| 4 |  | USB 2.0-port | Ansluts till USB 2.0-enheter (t.ex. USB-mus, USB-kamera). |
| 5 |  | S-video/TV ut-port (NTSC/PAL) | Anslutning till tv-apparat eller visningsenhet med S-videoringång. |
| 6 |  | Port för extern display (VGA) | Ansluts till en displayenhet (t.ex. extern monitor, LCD-projektor). |
| 7 | | Ventilationsöppningar | Möjliggör att datorn förblir sval, även efter långvarig användning. |
| 8 |  | Nätströmsingång | Ansluts till en växelströmsadapter. |

Vy över baksidan



| # | Ikon | Objekt | Beskrivning |
|---|---|----------------------|---|
| 1 |  | Ethernetport (RJ-45) | Ansluts till ett Ethernet 10/100/1000-baserat nätverk. |
| 2 | HDMI | HDMI-port | Har stöd för digitala videoanslutningar av högdefinitionstyp. |
| 3 | DVI-D | DVI-D-port | Håller datorn sval även efter lång användning. |
| 4 | AV-in | AV in-port | Tar emot signaler från ljud/video-enheter (AV) (tillverkningsalternativ). |
| 5 |  | RF-in-port | Ansluts till en PAL/SECAM-kabel eller DVB-T-antenn. |
| 6 | | Batteri | Ger strömtillförsel till datorn. |

Vy över undersidan




| # | Objekt | Beskrivning |
|---|------------------------|---|
| 1 | Batterifack | Inrymmer datorns batteripaket. |
| 2 | Batterifrigöringsshake | Frigör batteriet för borttagning. |
| 3 | Kylfläkt | Hjälper till att hålla datorn sval. Obs: Täck inte över eller täpp till fläktöppningen. |
| 4 | Minnesfack | Inrymmer datorns huvudminne. |
| 5 | Subwoofer | Högtalare för lågfrekventa ljud. |
| 6 | Hårddiskfack | Inrymmer datorns hårddisk (fäst med skruvar). |
| 7 | Batterilås | Låser batteriet på plats. |

Specifikationer

| | |
|------------------|--|
| Operativsystem | <ul style="list-style-type: none"> Windows Vista™ Home Premium |
| Plattform | <ul style="list-style-type: none"> Intel® Centrino® Duo mobil teknik med: <ul style="list-style-type: none"> Intel® Core™ 2 Duo-processor T5500/T5600 (2 MB L2-cache, 1,66/1,83 GHz, 667 MHz FSB) Intel® Core™ 2 Duo-processor T7200/T7400/T7600 (4 MB L2-cache, 2/2,16/2,33 GHz, 667 MHz FSB) Mobile Intel® 945PM Express chipset Intel® PRO/Wireless 3945ABG nätverksanslutning (dubbla band, trippelläge 802.11a/b/g) Wi-Fi CERTIFIED™-lösning med stöd för den trådlösa tekniken Acer SignalUp™ |
| Systemminne | Upp till 2 GB DDR2 667 MHz minne, uppgraderingsbart till 4 GB med två soDIMM-moduler (stöd för dubbla kanaler) |
| Skärm och grafik | <ul style="list-style-type: none"> 17" WXGA+ 400-nit med högt färgomfång (72 %) och hög kontrast (500:1) Acer CrystalBrite™ TFT LCD-skärm med dubbla lampor, pixelupplösning 1440 x 900, med stöd för samtidig visning av flera fönster på två skärmar med hjälp av Acer GridVista™ 17" WXGA+ 200-nit Acer CrystalBrite™ TFT LCD-skärm med hög ljusstyrka, upplösning 1440 x 900 pixel, med stöd för samtidig visning av flera fönster på två skärmar med hjälp av Acer GridVista™ NVIDIA® GeForce® Go 7900 GS med 512 MB externt GDDR3 VRAM, stöd för två oberoende skärmar 16,7 miljoner färger Upplösning på upp till 2048 x 1536 på ej sammanflätad (non-interlaced) CRT-skärm Hårdvaruassisterad MPEG-2/DVD-funktion Stöd för S-video/TV-ut (NTSC/PAL) Stöd för DVI-D (true digital video interface) med HDCP (High Definition Content Protection) HDMI™-stöd Acer CinemaVision™-teknik (Acer Arcade™) Acer ClearVision™-teknik (Acer Arcade™) |

| | |
|----------------------------------|--|
| Undersystem för lagring | <ul style="list-style-type: none"> • En eller två 80/100/120/160 GB (eller högre) seriell ATA-hårddiskenhet, stöd för RAID 0/1 och Intel® Matrix RAID • Alternativ för optisk enhet: <ul style="list-style-type: none"> • 1X HD-DVD • 8X DVD-Super Multi dubbla lager (skärmatad) • 5-i-1-kortläsare med stöd för Memory Stick® (MS), Memory Stick PRO™ (MS PRO), MultiMediaCard (MMC), Secure Digital (SD), xD-Picture Card™ (xD) |
| Mått och vikt | <ul style="list-style-type: none"> • 400 (B) x 297 (D) x 33,5/47,2 (H) mm (15,76 x 11,70 x 1,32/1,86 tum) • 3,95 kg (8,71 lbs.) med en andra hårddisk • 3,88 kg (8,55 lbs.) med utan en andra hårddisk |
| Undersystem för strömförsörjning | <ul style="list-style-type: none"> • ACPI CPU strömhantering som standard: stöd för energisparlägena vänteläge och viloläge • 71 W 4800 mAh (8-cells) litiumbatteripaket • Acer QuicCharge™-teknik: <ul style="list-style-type: none"> • 80% laddning efter 1 timme • 2-timmars snabbaddning med avstängt system • 3-timmars laddning-vid-användning • 90 W växelströmsadapter |
| Inmatningsenheter | <ul style="list-style-type: none"> • 105-/106-tangents tangentbord • Pekplatta med 4-vägs rullningsknapp • Fyra snabbstartsknappar • Nio mediaknappar: Acer Arcade™, film, TV, musik, inspelning, uppspelning/paus, stopp, föregående, nästa • Två lysdiodsknappar: WLAN, Bluetooth® • Acer fjärrkontroller: <ul style="list-style-type: none"> • Media Center (en extern USB CIR-mottagare används) |

| | |
|---------------|--|
| Ljud | <ul style="list-style-type: none"> • Ljudsystem med två inbyggda Acer 3DSonic (1,5 W) stereohögtalare och en Acer BasSonic (3 W) subwoofer • Stöd för Intel® High-Definition-ljud • Stöd för Dolby Digital Live • Stöd för DTS CONNECT™ med DTS INTERACTIVE™- och DTS NEO:PC™-teknik • MS Sound-kompatibel • Stöd för S/PDIF (Sony/Philips Digital Interface) för digitala högtalare • Två inbyggda mikrofoner för stereoinspelning |
| Kommunikation | <ul style="list-style-type: none"> • Modem: 56K ITU V.92 med PTT-godkännande, klar för Wake-on-Ring • LAN: gigabit Ethernet; klar för Wake-on-LAN • WLAN: Intel® PRO/Wireless 3945ABG nätverksanslutning (dubbla band, trippelläge 802.11a/b/g) Wi-Fi CERTIFIED™-lösning med stöd för den trådlösa tekniken Acer SignalUp™ • WPAN: Bluetooth® 2.0+EDR (Enhanced Data Rate) • Acer Video Conference med stöd för Voice and Video over Internet Protocol (VVoIP) via Acer OrbiCam™ och Acer Bluetooth® VoIP-telefon som tillval • Acer OrbiCam™ 1,3 megapixlars CMOS-kamera (LCD-panelmontering) med: <ul style="list-style-type: none"> • 225 graders ergonomisk rotation • Acer Primalite™-teknik |

| | |
|----------------|--|
| I/O-gränssnitt | <ul style="list-style-type: none"> • ExpressCard™/34-plats • PC-kortplats (en Typ II) • 5-i-1-kortläsare (SD/MMC/xD/MS/MS PRO) • HDMI™-utgångsport • Fyra USB 2.0-portar • DVI-D-port med stöd för HDCP • IEEE 1394-port • Fast infrared-port (FIR) / Consumer infrared (CIR) • Port för extern display (VGA) • S-video/TV ut-port (NTSC/PAL) • Hörlurs/högtalar-/linje ut-jack med stöd för S/PDIF • Ingång för mikrofon • Ingång för linje in • Ethernetport (RJ-45) • Modemport (RJ-11) • DC in-jack för växelströmsadapter |
| Säkerhet | <ul style="list-style-type: none"> • Kensington-låsöppning • Lösenord för BIOS-användare och administratörer |
| Programvara | <ul style="list-style-type: none"> • Acer Empowering Technology (eDataSecurity / eLock / eRecovery / eSettings / eNet / ePower / ePresentation Management) • Acer GridVista™ • Acer Launch Manager • Norton Internet Security™ • Adobe® Reader® • CyberLink® PowerProducer™ • NTI CD-Maker™ • Acer Arcade Deluxe™ • Acer Voice Connection Manager <div style="text-align: center;">  <p>.....</p> <p>Obs: Programmen som anges ovan är endast avsedda i referenssyfte. Den exakta konfigurationen i din dator beror på vilken modell du har köpt.</p> </div> |

| | |
|--------------------------|--|
| Alternativ och tillbehör | <ul style="list-style-type: none"> • Acer Bluetooth® VoIP-telefon • 8-cells litiumbatteripaket • 90 W växelströmsadapter • 512 MB, 1 GB eller 2 GB DDR2 667 MHz soDIMM-moduler • Extern USB-diskettenhet |
| Miljö | <ul style="list-style-type: none"> • Temperatur: <ul style="list-style-type: none"> • Vid drift: 5 °C till 35 °C • Ej i drift: -20 °C till 65 °C • Luftfuktighet (icke-kondenserande): <ul style="list-style-type: none"> • Vid drift: 20% till 80% • Ej i drift: 20% till 80% |
| Systemöverensstämmelse | <ul style="list-style-type: none"> • ACPI • DMI 2.0 • Mobile PC 2002 • Wi-Fi® |
| Garanti | Ett års internationell resegaranti (International Travelers Warranty; ITW) |










Obs: Specifikationerna tillhandahålls endast i referenssyfte. Exakt konfiguration av din PC beror på vilken modell du har köpt.

Indikatorer

Datorn har sju lättavlästa statusindikatorer, varav fyra finns på frontpanelen.



Statusindikatorerna för strömförsörjning, batteri och trådlös kommunikation syns även när LCD-skärmen är nedfäld.

| Ikon | Funktion | Beskrivning |
|---|-------------------------|--|
|  | HDD | Tänds när hårddisken arbetar. |
|  | Caps Lock | Lyser när skiftlåset (Caps Lock) aktiveras. |
|  | NumLk | Lyser när det numeriska låset (NumLk) aktiveras. |
|  | Strömindikator | Lyser när datorn är påslagen. |
|  | Batteriladdning | Lyser när batteriet laddas. |
|  | Bluetooth kommunikation | Tänds för att indikera status hos Bluetooth. |
|  | Trådlöst nätverk (WLAN) | Tänds för att indikera status hos trådlöst nätverk (WLAN). |



1. **Laddad:** Lyser orange när batteriet laddas.

2. **Fulladdad:** Lyser grönt då datorn är ansluten till nätström.

Snabbstartknappar

Ovanför tangentbordet finns fyra knappar. Dessa knappar kallas snabbstartknappar. De första tre är tänkta som snabbtangenter för e-post, webbläsare och Empowering Key < *e* > Den fjärde knappen är en programmerbar tangent.

Tryck på < *e* > för att köra Acer Empowering Technology. Se avsnittet **"Acer Empowering Technology" på sidan 1**. Knapparna för e-post och webbläsare är förinställda för de valda standardprogrammen för dessa applikationer, men kan ändras av användaren. För att ändra hänvisningen för knapparna för e-post, webbläsare samt den programmerbara knappen använder du Acer-programmet Launch Manager. Se "Launch Manager" på sidan 52.



| Snabbstartknappar | Standardprogram |
|-------------------|---|
| <i>e</i> | Acer Empowering Technology (kan programmeras om av användaren) |
| ✉ | E-postprogram (kan programmeras om av användaren) |
| 🌐 | Webbläsarprogram (kan programmeras om av användaren) |
| P | Kan programmeras om av användaren |

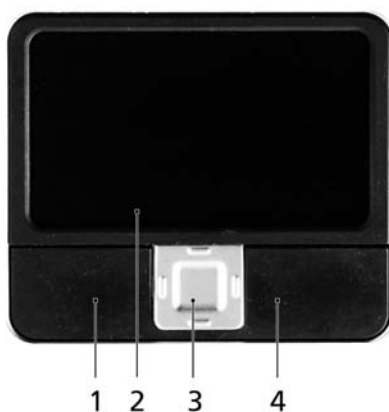
Pekplatta

Den inbyggda pekplattan är en pekenhet som känner av rörelser på ytan. Det betyder att pekaren svarar på fingrets rörelse när du rör vid pekplattan. Handlovsstödet centrala placering ger optimal komfort och stöd.



Grunder för användning av pekplattan

Nedan beskrivs hur du använder pekplattan:



- Flytta pekaren genom att flytta fingret över pekplattan (2).
- Du kan markera objekt eller utföra funktioner genom att trycka på vänster- (1) och högerknappen (4) vid nedre kanten av pekplattan. De två knapparna fungerar som vänster- och högerknapparna på en mus. Att klicka med fingret på pekplattan har samma effekt som att klicka på vänster musknapp.
- Använd fyrvägs-skrollknappen (3) i mitten för att rulla uppåt eller nedåt och åt vänster och höger på sidan. Knappen simulerar markören när du klickar på rullisten till höger i Windows-program.

| Funktion | Vänster knapp (1) | Höger knapp (4) | Pekplatta (2) | Mitten knapp (3) |
|----------------|--|-----------------|--|--|
| Utför | Klicka snabbt två gånger. | | Tryck två gånger (med samma hastighet som du dubbelklickar med en musknapp). | |
| Markera | Klicka en gång. | | Tryck en gång. | |
| Dra | Klicka och håll ned, dra sedan pekaren genom att flytta fingret på pekplattan. | | Tryck två gånger (med samma hastighet som du dubbelklickar med en musknapp) och håll sedan kvar fingret på pekplattan efter det andra trycket och dra pekaren. | |
| Visa snabbmeny | | Klicka en gång. | | |
| Rulla | | | | Klicka och håll ned upp/ned/vänster/höger. |



Obs: Håll pekplattan ren och torr och använd den bara när dina fingrar är rena och torra. Pekplattan är känslig för fingerrörelser. Det betyder att lättare beröring ger bättre respons. Pekplattan svarar inte bättre för att du trycker hårdare på den.



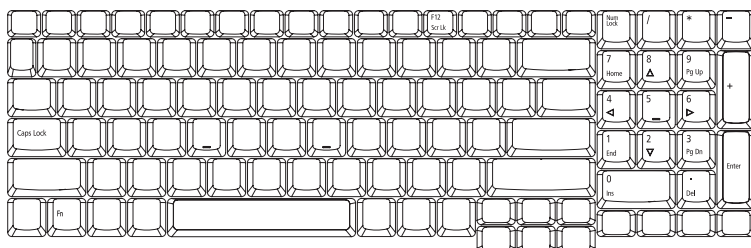
Obs: Vertikal och horisontell bläddring är aktiverad i pekplattan som standard. Den kan avaktiveras under musinställningarna i Windows kontrollpanel.

Använda tangentbordet

Tangentbordet har normalstora tangenter och en inbyggd numerisk knappsats, separata markörtangenter, Windows-tangenter, funktionstangenter och specialtangenter.

Låstangenter och den inbyggda numerisk knappsatsen

Tangentbordet har tre låstangenter som du kan slå av och på.




| Låstangent | Beskrivning |
|------------------------|--|
| Caps Lock | När skiftlåset (Caps Lock) är aktiverat skrivs alla bokstäver med versaler. |
| NumLk <Fn> + <F11> | När det numeriska låset (NumLk) är aktiverat befinner sig den inbyggda knappsatsen i numeriskt läge. Tangenterna fungerar som en miniräknare (komplett med de matematiska symbolerna +, -, * och /). Du kan använda det läget när du ska mata in en stor mängd sifferdata. Ett bättre alternativ är att ansluta en extern knappsats. |
| Scr Lk <Fn> + <F12> | När rullningslåset (Scr Lk) är aktiverad flyttas skärmbilden en rad uppåt eller nedåt när du trycker på upp- eller nedpilen. Den här funktionen fungerar inte med alla program. |

Den inbyggda numeriska knappsatsen fungerar ungefär som den numeriska knappsatsen på ett tangentbord till en skrivbordsdator. Tangenterna utmärks av de små tecknen längst upp till höger. Markörtangenternas symboler är inte tryckta på tangenterna eftersom det i så fall skulle bli väldigt svårt att tyda dem.

| Önskad användning | NumLk lås aktiverat | NumLk lås inaktiverat |
|--|---|--|
| Siffertangenter på den inbyggda knappsatsen | Skriv siffror på vanligt sätt. | |
| Markörtangenter på den inbyggda knappsatsen. | Håll ned <↑> när du trycker på markörtangenterna. | Håll ned <Fn> när du trycker på markörtangenterna. |
| Huvudtangenter | Håll ned tangenten <Fn> när du skriver bokstäver på den inbyggda knappsatsen. | Skriv bokstäver på vanligt sätt. |


Windows-tangenter

På tangentbordet finns två tangenter som kan användas för att utföra Windows-specifika funktioner.

| Tangent | Beskrivning |
|--|---|
| Windows-tangent  | <p>När den ensam trycks ned, har den här knappen samma funktion som Start-knappen i Windows startmeny. Kombinationer med andra tangenter utför genvägsfunktioner. Nedan följer några exempel:</p> <p><Windows> : Öppna eller stänga Startmenyn</p> <p><Windows> + <D>: Visa skrivbordet</p> <p><Windows> + <E>: Öppna Utforskaren i Windows</p> <p><Windows> + <F>: Söka efter en fil eller mapp</p> <p><Windows> + <G>: Växla mellan hjälpredor i sidofältet</p> <p><Windows> + <L>: Låsa datorn (om du är ansluten till en nätverksdomän) eller växla användare (om du inte är ansluten till en nätverksdomän)</p> <p><Windows> + <M>: Minimera alla fönster</p> <p><Windows> + <R>: Visa dialogrutan Kör</p> <p><Windows> + <T>: Växla mellan programmen i aktivitetsfältet</p> <p><Windows> + <U>: Öppna Ease of Access Center</p> <p><Windows> + <X>: Öppna Windows Mobility Center</p> <p><Windows> + <Break>: Visa dialogrutan Systemegenskaper</p> <p><Windows> + <↑> + <M>: Återställa minimerade fönster till skrivbordet</p> <p><Windows> + <↔>: Växla genom program i aktivitetsfältet med hjälp av Windows Flip 3-D</p> <p><Windows> + <BLANKSTEG>: Visa alla hjälpredor längst fram och välja Windows Sidebar</p> <p><Ctrl> + <Windows> + <F>: Söka efter datorer (om datorn finns i ett nätverk)</p> <p><Ctrl> + <Windows> + <↔>: Använd piltangenterna för att växla mellan programmen i aktivitetsfältet med hjälp av Windows Flip 3-D</p> |



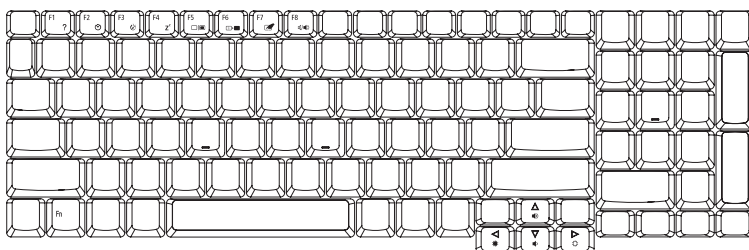
Obs: Beroende på din version av Windows Vista kanske vissa genvägar inte fungerar enligt beskrivningen.






| Tangent | Beskrivning |
|---|---|
| Programtangent  | Den här tangenten gör samma sak som ett klick på höger musknapp, nämligen öppnar programmets snabbmeny. |








Snabbtangenter

Med snabbtangenter kan du snabbt och enkelt få åtkomst till de flesta av datorns kontroller, t.ex. bildskärmens ljusstyrka, ljudvolym och BIOS-inställningarna.

Du aktiverar en snabbtangent genom att hålla ned **<Fn>** innan du trycker på den andra tangenten i snabbtangentskombinationen.

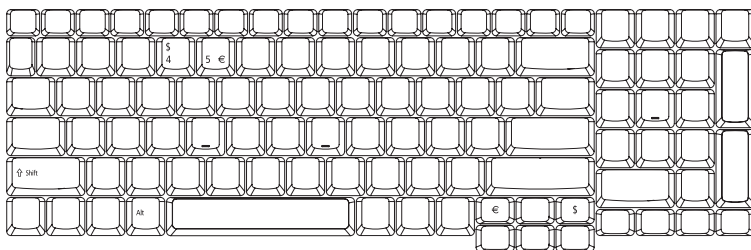


| Snabbtangent | Ikon | Funktion | Beskrivning |
|--------------------------------|---|--------------------------|--|
| <Fn> + <F1> |  | Hjälp för snabbtangenter | Visa hjälp för snabbtangenter. |
| <Fn> + <F2> |  | Acer eSettings | Startar Acer eSettings i Acer Empowering Technology. Se " Acer Empowering Technology " på sidan 1. |
| <Fn> + <F3> |  | Acer ePower Management | Startar Acer ePowerManagement i Acer Empowering Technology. Se " Acer Empowering Technology " på sidan 1. |
| <Fn> + <F4> |  | Sleep | Placera datorn i vänteläge. |
| <Fn> + <F5> |  | Växla bildskärm | Växlar visning mellan datorns bildskärm och en extern monitor (om ansluten) och båda. |

| Snabbtangent | Ikön | Funktion | Beskrivning |
|--------------|---|--------------------|---|
| <Fn> + <F6> |  | Skärmsläckare | Stänger av bildskärmens bakgrundsbelysning för att spara ström. Återgå genom att trycka på en valfri tangent. |
| <Fn> + <F7> |  | Aktivera pekplatta | Aktivera/inaktivera den interna pekplattan. |
| <Fn> + <F8> |  | Aktivera högtalare | Sätt på/stäng av högtalarna. |
| <Fn> + <↑> |  | Volym upp | Höjer högtalarvolymen. |
| <Fn> + <↓> |  | Volym ned | Sänker högtalarvolymen. |
| <Fn> + <→> |  | Öka ljusstyrkan | Ökar bildskärmens ljusstyrka. |
| <Fn> + <←> |  | Minska ljusstyrka | Minskar bildskärmens ljusstyrka. |

Specialtangent

Du hittar eurosymbolen och US-dollarsymbolen överst i mitten och/eller längst ner till höger på tangentbordet.



Eurosymbolen

- 1 Öppna ett program för textredigering eller ordbehandling.
- 2 Tryck antingen direkt på tangenten <€> längst ner till höger på tangentbordet eller håll nere <Alt Gr> och tryck sedan på tangenten <5> längst upp i mitten på tangentbordet.



Obs: Eurosymbolen kan inte användas i vissa teckensnitt och program. Mer information finns på

www.microsoft.com/typography/faq/faq12.htm.

US-dollarsymbolen

- 1 Öppna ett program för textredigering eller ordbehandling.
- 2 Tryck antingen direkt på tangenten <\$> längst ner till höger på tangentbordet eller håll nere <⇧> och tryck sedan på tangenten <4> längst upp i mitten på tangentbordet.



Obs: Denna funktion varierar beroende på språkställningarna.

Mata ut den optiska enhetsluckan (CD eller DVD) (på vissa modeller)

Om du vill mata ut den optiska enhetsluckan när datorn är påslagen trycker du på enhetens utmatningsknapp.



Sätt i ett gem i det mekaniska utmatningshålet för att mata ut det optiska enhetsfacket när datorn är avslagen.

Använda ett datorlås

Den bärbara datorn levereras med en Kensington-kompatibel säkerhetsskåra för ett säkerhetslås.



Lägg en låsvajer runt ett fast föremål, t.ex. ett bord eller handtaget till en låst skrivbordslåda. Sätt in låset i uttaget och lås det sedan genom att vrida om nyckeln. Vissa modeller är dock nyckellösa.

Ljud

Datorn levereras med 32-bitars Intel High Definition-ljud och inbyggda stereohögtalare.



Justering av volym

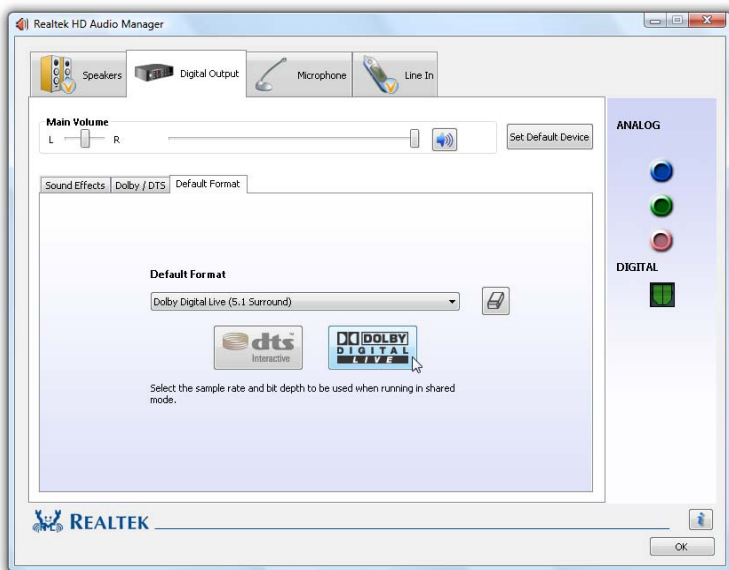
Datorns volymjusteras enkelt med några få knapptryck. Se "Snabbtangenter" på sidan 32 för mer information om justering av högtalarvolym.

Använda surround-/flerkanalsljud

Din bärbara Acer-dator levereras med följande två funktioner för att ge dig högkvalitativt digitalt surround-ljud så att du kan njuta av filmer, spel och musik i en realistisk ljudmiljö med flera kanaler:

- Dolby Digital Live
- DTS Connect

Om du vill ställa in surroundljud kör du **Realtek HD Audio Manager** genom att dubbelklicka på ikonen **Realtek HD Audio Manager** i Windows-systemets systemfält. Dialogrutan **Realtek HD Audio Manager** visas. Klicka på fliken **Digital Output** och sedan på fliken **Default Format**. Klicka på ikonen **dts Interactive** eller **Dolby Digital Live** för att ställa in det digitala utmatningsformatet.



Dolby Digital Live

Dolby Digital Live kodar ljudsignaler till en Dolby Digital 5.1-bitström för flerkanalsuppspelning i ett surroundljudsystem.

För att dra nytta av Dolby Digital Live behöver du en Dolby Digital-utrustad ljud-/videomottagare eller digitalt högtalarsystem.

- 1 Anslut datorn till ljudsystemet med hjälp av en S/PDIF-kabel via S/PDIF utporten

- 2 Öppna **Realtek HD Audio Manager**
- 3 Klicka på ikonen **Dolby Digital Live**  för att konvertera ljudsignaler till Dolby Digital-bitström och starta Dolby Digital-utmatning



.....

Obs! När Dolby Digital Live har aktiverats är bara datorns digitala ljudport (S/PDIF) aktiv. Du hör inget ljud från datorns inbyggda högtalare. Om du vill använda datorns inbyggda högtalare avaktiverar du Dolby Digital Live.

DTS Connect

DTS Connect består av **DTS Interactive** och **Neo:PC** för både flerkanals- och stereoinnehåll. **DTS Interactive** kodar ljudsignaler till en DTS-kompatibel bitström för flerkanalsuppspelning i ett surroundljudsystem. **Neo:PC** omvandlar stereoinnehåll, till exempel MP3-, WMA- eller CD-ljud till 7.1-kanals surroundljud.

För att dra nytta av DTS Connect behöver du en DTS-utrustad ljud-/videomottagare eller digitalt högtalarsystem.

- 1 Anslut datorn till ljudsystemet med hjälp av en S/PDIF-kabel via S/PDIF utporten
- 2 Öppna **Realtek HD Audio Manager**
- 3 Klicka på ikonen **DTS Interactive**  för att omvandla ljudsignaler till flerkanals DTS Digital Surround® och starta DTS-utmatning



.....

Obs! När DTS Interactive har aktiverats är bara datorns digitala ljudport (S/PDIF) aktiv. Du hör inget ljud från datorns inbyggda högtalare. Om du vill använda datorns inbyggda högtalare avaktiverar du ikonen DTS Interactive.



.....

Obs! "DTS CONNECT", "DTS INTERACTIVE" och "DTS NEO:PC" är varumärken som tillhör DTS, Inc. "DTS" är ett registrerat varumärke som tillhör DTS, Inc.

Använda RAID

Vad är RAID?

RAID står för **Redundant Array of Independent Disks**, ett system i vilket flera hårddiskenheter delar eller replikerar data mellan varandra. Beroende på vilken version av RAID du väljer att använda får du fördelar som förbättrad dataintegritet (**säkerhetskopiering**), bättre genomströmning (**hastighet**) eller ökat lagringsutrymme (**kapacitet**), jämfört med enstaka enheter.

Den **Acer-dator** med **två seriella ATA-hårddiskenheter** har stöd för **RAID 0**, **RAID 1** och **Intel Matrix RAID**.

RAID 0

RAID 0 (kallas även "striped set") delar upp data jämnt på två eller flera diskar utan paritetsinformation för redundans. RAID 0 används i normalfall för att öka prestandan, även om det även kan användas som ett sätt att skapa ett litet antal stora, virtuella diskar av ett stort antal små, fysiska enheter. Ett RAID 0 kan skapas med diskar av olika storlekar, men lagringsutrymmet som läggs till till samlingen av varje disk är begränsat till storleken på den minsta disken - om exempelvis en 120 GB-disk läggs till till en 100 GB-disk är samlingens storlek 200 GB.

RAID 0 är användbart för att utöka prestandan i system med hög diskanvändning, till exempel vid intensivt databasarbete. Det är även ett populärt alternativ för spelsystem när man efterfrågar prestanda. Eftersom data delas mellan olika enheter utan redundans går det dock inte att byta ut hårddiskar eftersom alla diskar är beroende av varandra.

RAID 1

RAID 1 skapar en exakt kopia (eller spegling) av en datauppsättning på två eller fler diskar. Samlingen kan emellertid bara vara så stor som den minsta disken. Ett klassiskt RAID 1-spegelpar består av två diskar som ökar tillförlitligheten med faktorn två jämfört med en enda disk, men det går att ha många fler än två kopior. Eftersom det går att använda en disk oberoende av om en annan har funktionsstörningar är tillförlitligheten en linjär multipel av antalet diskar.

Intel Matrix RAID

Intel Matrix RAID använder två fysiska hårddiskenheter. Det tilldelar en del av varje disk till en RAID 0-samling och den andra delen till en RAID 1-samling vilket gör det möjligt för användare att dra nytta av fördelarna med båda RAID-nivåerna. Matrix RAID ger användare ett säkert område (RAID 1) för dokument och annan viktig data som måste skyddas, såväl som ett snabbare område (RAID 0) för operativsystemet och andra tillämpningar.

Innan du aktiverar RAID i systemet

Innan du aktiverar RAID i systemet läser du följande varningar och påminnelser:

- 1 Om du tänker aktivera RAID 0 eller Matrix RAID i systemet kan du inte låta systemet återgå till status utan RAID utan att formatera om det.
- 2 Det går åt mycket tid vid aktivering av RAID i systemet och det är viktigt att din dator är påslagen under hela processen eftersom det annars finns risk för dataförlust. Avaktivera skärmläckaren och energihanteringsfunktioner som automatisk avstängning, automatiskt viloläge och automatiskt vänteläge. Anslut systemet till en nätadapter innan du försöker aktivera RAID i systemet.
- 3 Säkerhetskopiera viktig data och tillämpningar med hjälp av Acer eRecovery Management eller ett annat lämpligt verktyg för säkerhetskopiering innan du aktiverar RAID i systemet.
- 4 Aktivering av RAID kan förändra ordningsföljden bland dina hårddiskenheter och Acer eRecovery Management kanske inte fungerar på rätt sätt om systemet inte har den ordningsföljd för diskarna som krävs.
- 5 Du kan inte använda Acer eRecovery Management för att låta systemet återgå till en konfiguration utan RAID efter att RAID har aktiverats.
- 6 Användning av Intel Matrix Storage Manager option ROM (nås genom att trycka på Ctrl-I vid start av datorn) rekommenderas inte. Använd Intel Matrix Storage Console i Windows för de flesta RAID-funktionerna.
- 7 Kontakta ett Acer kundservicecenter om du har ytterligare frågor om aktivering av RAID i din Acer-dator.

Aktivera RAID i systemet

Aktivera RAID 0, 1 eller Intel Matrix RAID i systemet:

- 1 Kör **Intel Matrix Storage Console** från Start > Programs (Program) > Intel Matrix Storage Manager.
- 2 Välj **Advanced Mode (Avancerat)** på menyn **View (Visa)**. Då visas en lista över de hårddiskenheter som är installerade i systemet.
- 3 Markera den hårddisk som du vill aktivera RAID i.
- 4 Markera **Create RAID Volume from Existing Hard Drive (Skapa RAID-volym från befintlig hårddisk)** på menyn **Actions (Åtgärder)**.
- 5 Installationsguiden **Create RAID Volume from Existing Hard Drive** startar.
- 6 Följ instruktionerna på skärmen för att skapa en RAID 0, RAID 1 eller Matrix RAID-samling.
- 7 När processen är klart måste du starta om systemet.
- 8 Grattis! Du har aktiverat RAID i systemet.

När RAID har aktiverats i systemet

När RAID har aktiverats i systemet använder du datorn på normalt sätt, men kan njuta av fördelarna med ökad prestanda, förbättrad tillförlitlighet eller en kombination av båda, beroende på vilken version av RAID du har valt att implementera.

Intel Matrix Storage Manager option ROM

När du har aktiverat RAID ser du ett nytt alternativ när du startar datorn. Det är **Intel Matrix Storage Manager option ROM**.

Tryck på Ctrl-I för att gå till detta program när systemet startas. I annat fall väntar du eller trycker på ESC för att gå vidare med den normala startprocessen.



.....
Varning! Acer ansvarar inte för dataförlust till följd av felaktig användning av Intel Matrix Storage Manager option ROM. Om du vill visa eller skapa en RAID-volym använder du Intel Matrix Storage Console från Windows.

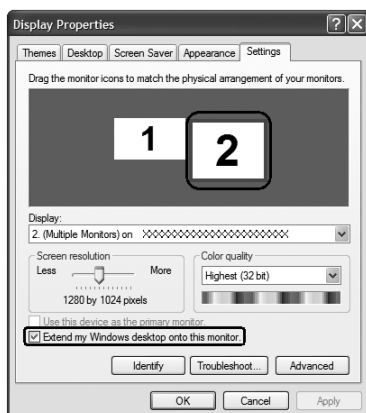
Använda systemverktyg

Acer GridVista (kompatibel med dubbla displayer)

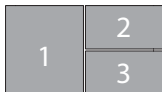


Obs: Denna funktion finns endast tillgänglig för vissa modeller.

Innan du aktiverar funktionen med samtidig visning på två skärmar ska du kontrollera att en sekundär skärm är ansluten och öppna rutan Egenskaper för Bildskärm från Kontrollpanelen eller genom att högerklicka på Skrivbordet i Windows och välja **Personanpassa**. Välj ikonen för den sekundära bildskärmen (2) i dialogrutan och klicka sedan i kryssrutan **Utöka Windows-skrivbordet till denna bildskärm**. Slutligen klickar du på **Verkställ** för att de nya inställningarna skall börja gälla och sedan på **OK** för att slutföra processen.



Acer GridVista har fyra anpassade skärminställningar för att kunna visa flera fönster på skärmen samtidigt. För att starta funktionen går du till **Start, Alla program** och klickar på **Acer GridVista**. Du kan välja någon av de fyra visningsinställningarna nedan:

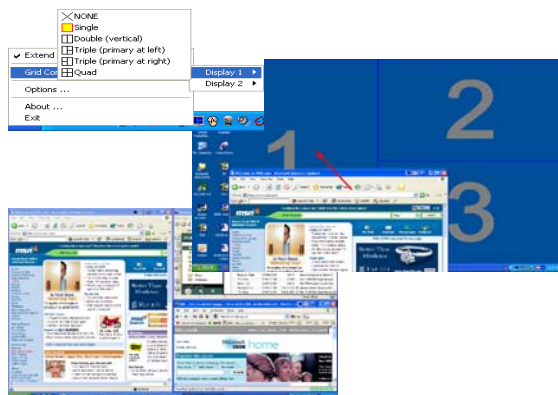


Dubbel (vertikal), Trippel (Huvudfönster till vänster), Trippel (Huvudfönster till höger) eller Kvad

Acer GridVista är kompatibel med dubbla displayer, vilket ger möjlighet att partitionera två displayer oberoende av varandra.

Acer GridVista är lätt att installera:

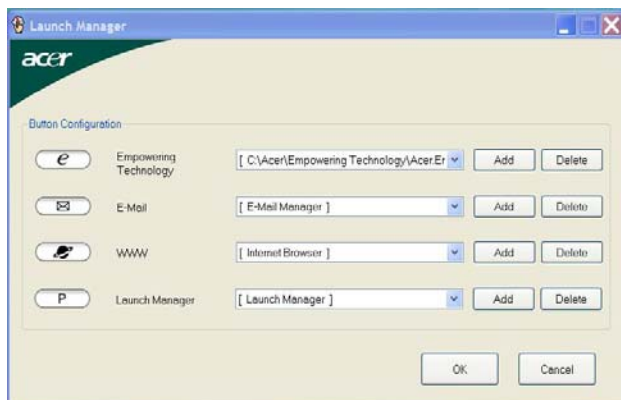
- 1 Kör Acer GridVista och välj önskad skärmkonfiguration för varje display i aktivitetsfältet.
- 2 Dra och släpp varje fönster till önskad fyrkant.
- 3 Njut av att ha ett smart och välorganiserat skrivbord.



.....

Obs: Se till att upplösningen för den andra bildskärmen är inställd enligt tillverkarens rekommenderade värde.

Launch Manager



Med Launch Manager kan du ställa in de 4 snabbstartknapparna ovanför tangentbordet. I **"Snabbstartknappar"** på **sidan 27** finns uppgifter om placering av snabbstartknapparna.

Då får åtkomst till Starthanteraren genom att klicka på **Start, Alla Program**, och sedan **Launch Manager** för att starta programmet.

Norton Internet Security

Norton Internet Security är ett antivirusprogram som skyddar mot virus och ser till att informationen i din dator är trygg och säker.

Hur söker jag efter virus?

- 1 Dubbelklicka på **Norton Internet Security**-ikonen på Windows-skrivbordet.
- 2 Välj **Tasks & Scans**.
- 3 Välj **Run Scan** för att läsa av ditt system...



- 4 När genomsökningen är klar kan du granska resultatet.



.....
För största möjliga säkerhet bör du köra en Full System Scan första gången du genomsöker datorn efter virus.

Du kan schemalägga virusskanningar med egna inställningar som körs utan övervakning på angivna datum och tider eller enligt regelbundna intervall. Om du använder datorn när den schemalagda skanningen börjar, körs den i bakgrunden så att du inte behöver avbryta ditt arbete.

För ytterligare information, se hjälpfilerna för Norton Internet Security.

Vanliga frågor

Nedanstående lista beskriver situationer som kan uppstå när du använder datorn. För varje problem anges enkla svar och lösningar.

Jag har tryckt på av/på-knappen men datorn startar inte.

Titta på strömindikatorn:

- Om den inte är tänd är datorn strömlös. Kontrollera följande:
 - Om du använder batteriström kan den vara svag eller otillräcklig. Anslut nätadaptern och ladda batteriet.
 - Kontrollera att nätadaptern är rätt ansluten till datorn och eluttaget.
- Om den är tänd kontrollerar du följande:
 - Finns det en icke-systemdiskett i den externa USB-diskettenheten? Ta ut den eller byt ut den mot en systemdiskett och starta om datorn genom att trycka på <Ctrl> + <Alt> + .

Varför visas ingenting på bildskärmen?

När datorns automatiska strömsparfunktion aktiveras släcks skärmen för att minska strömförbrukningen. Tryck på en tangent så aktiveras bildskärmen på nytt.

Om bildskärmen inte tänds när du trycker på en tangent kan det bero på två saker:

- Ljusstyrkenivån kan vara för lågt inställd. Tryck på <Fn> + <→> för att öka ljusstyrkan.
- Bildskärmskortet kan vara inställt på en extern bildskärm. Tryck på snabbtangenten för bildskärmsbyte <Fn> + <F5>.
- Om indikeringslampan för vänteläge lyser betyder det att datorn befinner sig i vänteläge. Tryck in och släpp av/på-knappen för att återgå.

Varför fyller inte bilden hela skärmen?

Olika datorskärmar har olika ursprungliga upplösningar beroende på skärmstorlek. Om du ställer in en lägre upplösning än den ursprungliga utvidgas bilden för att fylla datorskärmen. Högerklicka på Skrivbordet i Windows och välj **Egenskaper** för att visa dialogrutan "Egenskaper för Bildskärm". Klicka sedan på fliken **Inställningar** och kontrollera att upplösningen är den du vill använda. Upplösningar som är lägre än den angivna visas inte på hela skärmen.

Inget ljud hörs från datorn.

Kontrollera följande:

- Volymen kan vara avstängd. Kontrollera ikonen (högtalare) för volymkontroll i systemfältet. Om den är överkryssad, klicka på ikonen och avmarkera alternativet **Allt ljud av**.
- Ljudvolymen kan vara för lågt inställd. Kontrollera ikonen för volymkontroll i aktivitetsfältet. Du kan också justera volymen med volymknapparna. Mer detaljer finns på "Snabbtangenter" på sidan 32.
- Om hörlurar, öronsnäckor eller externa högtalare ansluts till utgångsporten på datorns främre panel, stängs de interna högtalarna av automatiskt.

Jag vill mata ut den optiska enhetens lucka utan att slå på strömmen.

Det finns en mekanisk utmatningsknapp på den optiska enheten. Stoppa in spetsen på ett gem eller en penna och tryck inåt tills luckan skjuts ut. (Om din dators optiska enhet är en modell med öppning, kommer den inte att ha ett utmatningshål.)

Tangentbordet reagerar inte.

Försök att ansluta ett externt tangentbord till USB-porten på datorn. Om det fungerar kontakter du återförsäljaren eller ett auktoriserat servicecenter eftersom problemet kan bero på att kabeln till det interna tangentbordet har lossnat.

Den infraröda porten fungerar inte

Kontrollera följande:

- Kontrollera att de infraröda portarna på de två enheterna ligger mot varandra (+/- 15 grader) med max 1 meter emellan.
- Kontrollera att vägen mellan de två infraröda portarna är fri från hinder. Inget får blockera portarna.
- Kontrollera att du har korrekt programvara på båda enheter (för filöverföringar) eller korrekt drivrutiner (för utskrift till en infraröd skrivare).
- Under POST, tryck <F2> för åtkomst till BIOS-inställningarna och kontrollera att den infraröda porten är aktiverad.
- Kontrollera att båda enheter är IrDA-kompatibla.

Skrivaren fungerar inte.

Kontrollera följande:

- Se till att skrivaren är ansluten till ett eluttag och att den har startats.

- Se till att skrivarkabeln sitter ordentligt på plats i datorns parallellport eller en USB-port och i motsvarande ingång på skrivaren.

Jag vill göra inställningar för att använda det interna modem.

Innan du kan använda din kommunikationsprogramvara (t.ex. HyperTerminal) måste du göra en del inställningar:

- 1 Välj **Start, Inställningar, Kontrollpanelen**.
- 2 Dubbeklicka på **Telefon- och modemalternativ**.
- 3 Klicka på fliken **Upprigningsregler** och gör inställningar för den plats du ringer från.

Se Windows-handboken för ytterligare information.



Obs: Observera att du kan hoppa över steget inställningar för Internetanslutning då du först startar datorn eftersom det inte har någon betydelse för installationen av operativsystemet i stort. När operativsystemet är färdiginstallerat kan du gå vidare med att installera internetanslutningen.

Jag vill återställa datorn till originalinställningarna utan CD-skivor för återställning.



Obs: Om systemversionen har stöd för flera språk kommer det operativsystem och språk du väljer när du startar systemet första gången att vara enda alternativet för framtida återställningar.

Denna återställningsprocess hjälper dig att återställa disken C: med det ursprungliga mjukvaruinhåll som installerades när du köpte din bärbara pc. Gör så här för att återställa disken C:. (Disken C: kommer att formateras och all data på den kommer att raderas.) Det är viktigt att du säkerhetskopierar alla filer innan du använder denna funktion.

Kontrollera BIOS-inställningarna innan du utför en återställning.

- 1 Kontrollera om funktionen **Acer disk-to-disk recovery** är aktiverad.
- 2 Se till att inställningen **D2D Recovery** i **Main** är aktiverad (**Enabled**).
- 3 Gå ur BIOS-inställningarna och spara ändringarna. Systemet startar om.



Obs: Tryck på **<F2>** när POST (Power-On Self Test) är i gång för att komma in i BIOS-inställningarna.

Så här startar du återställningsprocessen:

- 1 Starta om datorn.
- 2 När Acer-logotypen visas, tryck samtidigt på <Alt> + <F10> för att komma in i återställningsfunktionen.
- 3 Läs instruktionerna på skärmen om du vill genomföra en systemåterställning.



Viktigt! Denna funktion använder 4 till 10 GB på en dold partition på hårddisken.

Beställa service

Internationell resegaranti (International Travelers Warranty; ITW)

Datorn skyddas av en internationell resegaranti (ITW) som gör att du kan känna dig lugn när du befinner dig på resa. Vårt världsomspännande nät av servicecenter finns till hands för att hjälpa dig.

Ett ITW-pass följer med datorn. Passet innehåller allt du behöver veta om ITW-garantin. En lista över tillgängliga, auktoriserade servicecenter. Läs informationen noggrant.

Ha alltid ITW-passet till hands, speciellt när du reser, så att du kan utnyttja våra servicecentra. Placera ditt inköpsbevis innanför fliken på insidan av ITW-passet.

Om det land du besöker inte har något Acer-auktoriserat ITW-servicecenter kan du kontakta något av våra filialkontor. Läs i <http://global.acer.com>.

Innan du ringer

Ha datorn till hands och följande information tillgänglig när du ringer Acer för onlineservice. På så sätt kan vi minska samtalstiden och hjälpa dig lösa problemen snabbt och effektivt. Om datorn har visat felmeddelanden eller avgett ljudsignaler, skriver du ned meddelandena som de visas på skärmen eller ljudsignalernas antal och ordning.

Följande information är obligatorisk:

Namn: _____

Adress: _____

Telefonnummer: _____

Maskin- och modelltyp: _____

Serienummer: _____

Inköpsdatum: _____

Batteripaket

Datorn drivs av ett batteri som ger lång användningstid mellan laddningarna.

Batteripaketets egenskaper

Batteripaketet har följande egenskaper:

- Använder modern batteriteknologi och standarder.
- Varnar om då batterinivån är låg.

Varje gång du ansluter datorn till elnätet med nätadaptern laddas batteriet. Datorn stöder laddning vid användning, så att du kan arbeta med datorn även då den laddar. Det går dock betydligt fortare att ladda batteriet då datorn är avstängd.

Batteriet är bra att ha då du reser, eller vid strömavbrott. Vi rekommenderar att du har ett fulladdat batteri tillgängligt i reserv. Kontakta din återförsäljare för information om beställning av extra batteripaket.

Maximera batteriets livslängd

I likhet med alla batterier kommer din dators batteri att försämrats med tiden. Detta innebär att batteriets prestanda kommer att minska med tid och användning. Rekommendationerna nedan är till för att förlänga batteriets livslängd.

Förbereda ett nytt batteripaket

Innan du använder ett batteripaket för första gången ska du låta det genomgå vissa förberedelser:

- 1 Sätt i batteriet i datorn. Slå inte på datorn.
- 2 Anslut nätadaptern och ladda upp batteriet till max.
- 3 Koppla från nätadaptern.
- 4 Slå på datorn och använd den under batteridrift.
- 5 Ladda ur batteriet fullständigt tills du får en varning om låg batterinivå.
- 6 Återanslut nätadaptern och ladda upp batteriet till max igen.

Genomgå denna procedur tills batteriet laddats upp och ur fullständigt tre gånger.

Använd den här proceduren med alla nya batterier, eller för batterier som inte har använts på länge. Om datorn ska stå oanvänd i mer än två veckor skall du avlägsna batteriet från enheten.



Varning: Utsätt aldrig batterier för temperaturer under 0°C (32°F) eller över 45°C (113°F). Extrema temperaturförhållanden kan orsaka allvarlig skada på batteripaketet.

Då du genomför förberedelseproceduren för ett batteri förbereds det att kunna laddas upp till maximal nivå. Om du inte följer denna procedur kommer du inte att kunna ladda upp batteriet maximalt, och kommer också att förkorta batteriets effektiva livslängd.

Dessutom påverkas batteriets livslängd negativt av följande användningsmönster:

- Att alltid driva datorn med nätström då batteriet är insatt. Om du vill använda nätström konstant rekommenderar vi dig att avlägsna batteripaketet efter att det är helt uppladdat.
- Att inte ladda upp och ur batteriet till max, som beskrivs ovan.
- Flitig användning – ju oftare du använder batteriet, desto fortare kommer dess effektiva livslängd att ta slut. Ett vanligt datorbatteri har en kapacitet på ungefär 300 laddningar.

Montera in och ur batteriet



Viktigt! Innan du tar ur batteriet ur datorn måste du ansluta nätadaptorn om du vill fortsätta använda datorn. Annars ska du stänga av datorn först.

Gör så här för att montera i ett batteripaket:

- 1 Placera batteriet ovanför batterifacket, och kontrollera att den kontaktförsedda änden går i först, och att batteriets ovansida pekar uppåt.
- 2 För in batteriet i batterifacket och tryck försiktigt till dess batteriet låser sig på plats.

Gör så här för att montera ur ett batteripaket:

- 1 För batterispärren åt sidan för att lösgöra batteriet.
- 2 Tag ut batteriet från batterifacket.

Ladda batteriet

Se till att batteriet är korrekt installerat i batterifacket innan du påbörjar laddning. Anslut nätadaptern till datorn, och anslut den andra ändan till nätuttag. Du kan fortsätta köra datorn på nätström medan batteriet laddar. Det går dock betydligt fortare att ladda batteriet när datorn är avstängd.



Obs! Vi rekommenderar att du laddar batteriet innan du avslutar dagens arbete. Ladda alltid batteriet över natten när du ska ge dig ut på en resa, så att det är fulladdat nästa dag.

Kontrollera batterinivå

Energimätaren i Windows anger aktuell batterinivå. Vila markören ovanför batteriikonen i aktivitetsfältet för att visa batteriets aktuella nivå.

Optimera batteriets livslängd

Genom att optimera batteriets livslängd utnyttjar du batteridriften till fullo, förlänger laddnings/urladdningscykeln, och förbättrar laddningseffektiviteten. Vi rekommenderar att du följer nedanstående anvisningar:

- Köp ett batteripaket att ha i reserv.
- Använd nätström närhelst så är möjligt, och reservera batteriet för användning "on the road".
- Ta ut PC-kortet om det inte används, eftersom det annars kommer att fortsätta dra energi (på vissa modeller).
- Förvara batteripaketet torrt och svalt. Rekommenderad temperatur är 10°C till 30°C. Högre temperaturer gör att batteriet självurladdar snabbare.
- Alltför flitig återuppladdning minskar batteriets livslängd.
- Ta väl hand om din nätadapter och ditt batteri.

Varning om låg batterinivå

Var uppmärksam på energimätaren i Windows då du använder batteridrift.



Varning: Anslut nätadaptern så snart som möjligt efter varning om låg batterinivå. Du kommer att förlora information om batteriet laddas ur fullständigt så att datorn stängs av.

Vid varning om långt batteri rekommenderar vi följande tillvägagångssätt:

| Situation | Rekommenderad åtgärd |
|--|--|
| Nätadaptern och ett nätuttag finns tillgängliga. | <ol style="list-style-type: none"> 1 Anslut nätadaptern till datorn och därefter till nätuttaget för strömförsörjning. 2 Spara alla nödvändiga filer. 3 Återuppta arbetet. <p>Stäng av datorn om du snabbt vill ladda upp batteriet.</p> |
| Ett fulladdat batteripaket finns tillgängligt som reserv. | <ol style="list-style-type: none"> 1 Spara alla nödvändiga filer. 2 Stäng alla program. 3 Avsluta operativsystemet för att stänga av datorn. 4 Byt batteripaket. 5 Slå på datorn och fortsätt ditt arbete. |
| Nätadaptern eller nätuttag saknas. Du har inget batteripaket i reserv. | <ol style="list-style-type: none"> 1 Spara alla nödvändiga filer. 2 Avsluta alla program. 3 Avsluta operativsystemet för att stänga av datorn. |

Acer Arcade Deluxe (på vissa modeller)

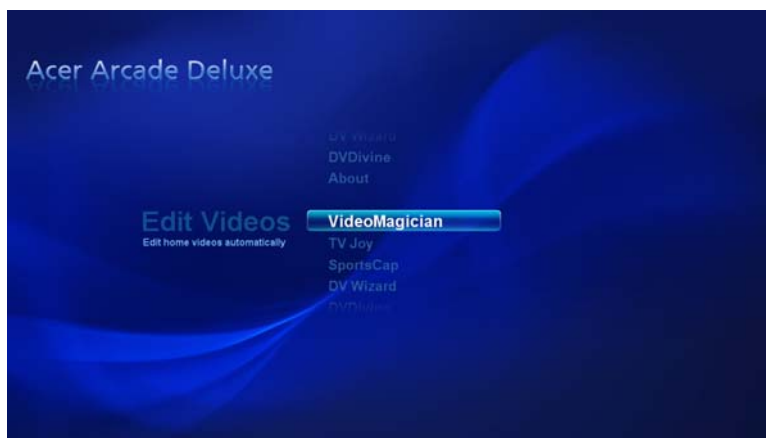


Obs: Acer Arcade Deluxe är tillgängligt för datorer med Windows Media Center installerat.

Acer Arcade Deluxe ger utökade funktioner för datorer med Windows Media Center genom att erbjuda ett antal verktyg från Acer som är utformade för att på ett enkelt sätt arbeta med multimediefiler och skräddarsy eget innehåll med mera.

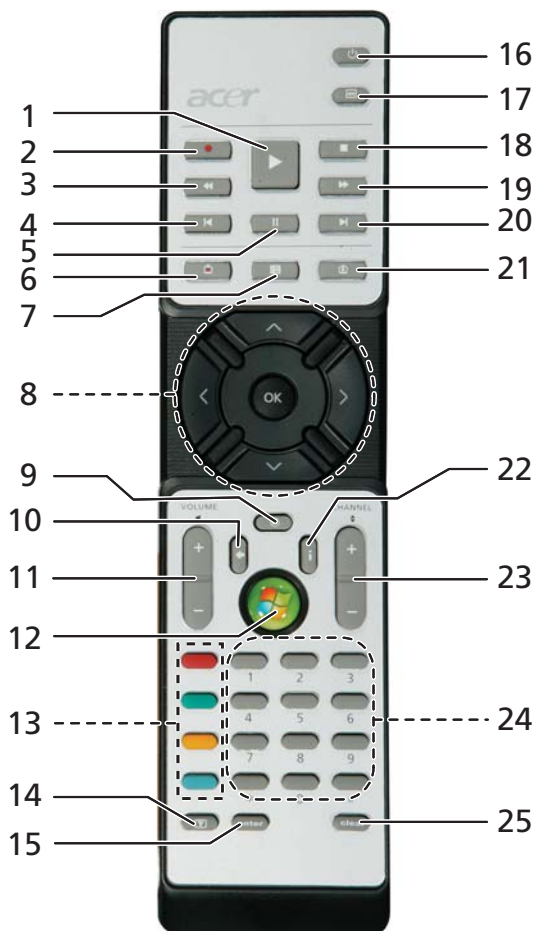
Acer Arcade Deluxe innehåller dessa verktyg:

- VideoMagician
- TV Joy (endast vissa modeller)
- SportsCap
- DV Wizard
- DVDivine



Fjärrkontroll (på vissa modeller)

Om ett TV-kort följer med din Aspire ingår en fjärrkontroll för användning med Acer Arcade Deluxe-programvaran. Tabellen nedan beskriver funktionerna hos fjärrkontrollen.



Fjärrfunktioner

| # | Post | Beskrivning |
|----|-------------------|--|
| 1 | Spela | Välj uppspelning |
| 2 | REC | Spela in TV |
| 3 | Bakåtspolning | Spela upp baklänges eller visa föregående bild |
| 4 | Hoppa bakåt | Hoppa en sektion bakåt |
| 5 | Paus | Pausa uppspelning |
| 6 | Inspelad TV | Visa sidan Inspelad TV |
| 7 | Guide | Visa guiden |
| 8 | Navigation/OK | Navigera i menyer och bekräfta val |
| 9 | Mute | Växla mellan ljud på/av |
| 10 | Back | Backa en nivå i menyerna |
| 11 | Volume + / - | Höj eller sänk ljuduppspelningsnivån |
| 12 | Start | Öppna eller stänga Media Center |
| 13 | Färgknappar | Genvägar till text-TV-funktioner* |
| 14 | Text-TV* | Text-TV av/på |
| 15 | Enter | Verkställa den aktuella inmatningen |
| 16 | Power | Starta eller vakna upp från Vänteläge |
| 17 | DVD-menyn | Visa DVD-menyn |
| 18 | Stopp | Stoppa aktuell uppspelning eller inspelning |
| 19 | Snabbspolning | Spela upp snabbare eller visa nästa bild framåt |
| 20 | Hoppa framåt | Hoppa en sektion framåt |
| 21 | Live TV | Visa direktsänd TV från den aktuella kanalen |
| 22 | Information | Visa information för aktuellt val |
| 23 | Channel + / - | Byta till nästa/föregående kanal |
| 24 | Sifferknappar 0-9 | För inmatning av TV-kanalnummer eller andra värden |
| 25 | Clear | Rensar den aktuella inmatningen |

*Endast text-TV-regioner.

Starta Acer Arcade Deluxe

Du kan köra verktygen i Acer Arcade Deluxe direkt från Windows Media Center. Rulla uppåt från huvudsidan för att visa listan över verktygen i Acer Arcade Deluxe och vänster/höger för att välja ett verktyg.

Om du vill köra Acer Arcade Deluxe-verktyg utanför Windows Media Center dubbelklickar du på ikonen Acer Arcade Deluxe från skrivbordet i Windows.



Obs: För detaljerad information om specifika Acer Arcade Deluxe-verktyg, använd de inbyggda hjälpfilerna.

VideoMagician

VideoMagician låter dig redigera videofiler (i formaten DAT, DVR-MS, MPG, MPE, AVI, ASF, MPEG, WMV, VOB, MPEG1 och MPEG2) på datorn.

VideoMagician innehåller flera teman för att skapa spännande filmer med bara några få enkla steg. När du startar VideoMagician för att redigera en film visas sidan Select Videos.

TV Joy (endast vissa modeller)

TV Joy utökar möjligheterna för tevetittande via datorn. Du kan se direktsända teveprogram, programmera in inspelningar och se på inspelade teveprogram. När du startar TV Joy visas den kanal du senast tittade på i helskrämsläge.

SportsCap

SportsCap är ett helt nytt sätt att titta på filmklipp av sportevenemang. Det upptäcker automatiskt höjdpunkterna i de mest minnesvärda sportsekvenserna i dina inspelade matcher.



Obs: Vilka sporttyper som finns tillgängliga för din version av SportsCap beror på versionsnumret och vilka moduler som finns installerade i datorn.

DV Wizard

Med verktyget DV Wizard kan du förhandsvisa i realtid och spela in video från digitalvideokameror och webbkameror till datorns hårddisk eller bränna direkt till DVD-skiva. DV Wizard stöder också infångning av HD-video (högdefinitionsvideo) till datorns hårddisk i DVD-format. Anslut digitalvideokameran eller webbkameran till datorn och kör DV Wizard för att börja.

DVDivine

DVDivine är ett smidigt verktyg för att snabbt skapa DVD-skivor eller andra skivor med video, bilder eller musik. På bara några få enkla steg kan du utforma, organisera och sedan bränna din skiva. När du startar DVDivine visas sidan Select Media. Här kan du välja den typ av media du vill ha på skivan. Du kan välja mellan Video, Pictures eller Music.

Ta med din bärbara dator

I det här avsnittet får du tips om saker som du bör tänka på när du reser med eller flyttar datorn.

Koppla bort utrustningen

Så här kopplar du bort externa tillbehör:

- 1 Spara alla öppna filer.
- 2 Ta ur alla typer av media, disketter eller CD/DVD-skivor från enheten/enheterna.
- 3 Stäng av datorn.
- 4 Stäng bildskärmslocket.
- 5 Koppla bort sladden från nätadaptern.
- 6 Koppla bort tangentbordet, pekenheten, skrivaren, den externa bildskärmen och andra externa enheter.
- 7 Om du har låst fast datorn med ett Kensington-lås kopplar du bort det också.

Flytta datorn

Om du flyttar datorn korta avstånd, t.ex. mellan olika rum.

Förbereda datorn

Före flytt av datorn stänger du och låser bildskärmslocket för att ställa datorn i vänteläge. Nu kan du på ett säkert sätt ta med dig datorn när du rör dig i byggnaden. Om du vill avbryta datorns vänteläge öppnar du bildskärmslocket och tryck därefter in av/på-knappen och släpp upp den.

Om du ska flytta datorn till en kunds kontor eller till en annan byggnad kan du välja att stänga av datorn:

Klicka på **Start**, **Stäng av datorn**, och klicka sedan på **Stäng av** (Windows XP).

Eller:

Ställ datorn i vänteläge genom att trycka på **<Fn> + <F4>**. Fäll ned skärmen och lås fast den.

När du vill använda datorn igen låser du upp och öppnar skärmen och trycker sedan på av/på-knappen.



Obs: Om indikeringslampan för vänteläge inte lyser har datorn försatts i viloläge och därför stängts av. Om ström indikeringslampan inte lyser men indikeringslampan för vänteläge lyser har datorn försatts i vänteläge. I båda fallen startar du upp datorn genom att trycka på och sedan släppa upp av/på-knappen. Lägg märke till att datorn kan övergå i viloläge efter en viss tid i vänteläge.

Vad du bör ta med dig till möten

Till relativt kortvariga möten behöver du förmodligen bara ta med själva datorn. Till längre möten, eller när batteriet inte är fulladdat, kan det vara klokt att ta med nätadaptern så att du kan ansluta datorn till ett eluttag i möteslokalen.

Om det inte finns några eluttag i rummet kan du minska strömförbrukningen genom att placera datorn i vänteläge. Tryck på **<Fn> + <F4>** eller stäng bildskärmslocket när du inte använder datorn aktivt. Återuppta arbetet genom att öppna bildskärmslocket (om det är stängt), tryck därefter in av/på-knappen och släpp upp den.

Ta med datorn hem

När du rör dig mellan kontoret och hemmet och vice versa.

Förbereda datorn

När du kopplat bort datorn från alla tillbehör gör du på följande sätt:

- Kontrollera att du har tagit ut alla skivor och disketter från läsenheterna. I annat fall kan enheternas läs- och skrivhuvuden skadas.
- Packa datorn i en skyddande väska som förhindrar att den glider omkring och som dämpar stöten om du skulle råka tappa den.



Varning: Packa inte föremål bredvid eller ovanpå datorn. Tryck på bildskärmslocket kan skada bildskärmen.

Vad du bör ta med dig

Om du inte redan har följande föremål hemma bör du ta med dem:

- Nätadapter och nätsladd
- Den utskrivna Användarhandboken

Specialanvisningar

Skydda datorn genom att följa nedanstående riktlinjer när du flyttar den mellan hemmet och arbetet:

- Minimera effekterna av temperaturskillnader genom att ha datorn hos dig.
- Om du måste stanna någonstans ett längre tag och inte kan ta datorn med dig, bör du lämna den i bilens bagageutrymme så att den inte utsätts för kraftig värme.
- Ändringar i temperatur och luftfuktighet kan ge upphov till kondens. Låt alltid datorn återfå rumstemperatur och kontrollera att bildskärmen inte är fuktig innan du slår på datorn igen. Om temperaturskillnaden är större än 10 °C (18 °F) bör du låta datorn sakta återfå rumstemperatur. Om det är möjligt bör du lämna datorn i 30 minuter i en miljö där temperaturen ligger mellan utomhustemperatur och rumstemperatur.

Installera ett hemmakontor

Om du ofta arbetar med datorn hemma kan det vara en bra idé att skaffa ytterligare en nätadapter. Om du skaffar en till nätadapter slipper du ta med nätadaptern varje gång du flyttar datorn mellan hemmet och arbetet.

Om du använder datorn hemma under en längre tid kan du även skaffa externt tangentbord, bildskärm eller mus.

Resa med datorn

När du flyttar datorn långa avstånd, t.ex. från arbetet till en kunds kontor eller vid lokala resor.

Förbereda datorn

Förbered datorn på samma sätt som om du skulle ta med den hem. Kontrollera att batteriet är laddat. Om du ska ta med datorn genom en säkerhetskontroll på en flygplats kan det bli nödvändigt att sätta på den.

Vad du bör ta med dig

Ta med dig följande:

- Nätadapter
- Fulladdade reservbatterier
- Skrivardrivrutiner om du tänker använda en annan skrivare

Specialanvisningar

Förutom att följa riktlinjerna för transport av dator till hemmet bör du även tänka på följande:

- Ta alltid med datorn som handbagage.
- Om möjligt ber du säkerhetspersonal att undersöka datorn för hand. Röntgenapparaterna på flygplatser är säkra, men för aldrig datorn genom en metalldetektor.
- Undvik att utsätta disketter för handhållna metalldetektorer.

Resa utomlands med datorn

När du tar med datorn till andra länder.

Förbereda datorn

Förbered datorn på samma sätt som för en vanlig resa.

Vad du bör ta med dig

Ta med dig följande:

- Nätadapter
- Nätsladdar för det land du reser till
- Extra, fulladdade batterier
- Skrivardrivrutiner om du tänker använda en annan skrivare
- Inköpsbevis, om du måste visa det för tullmyndigheterna
- Internationell resegaranti (International Travelers Warranty; ITW)

Specialanvisningar

Följ samma specialanvisningar som när du reser med datorn. Dessutom kan du tänka på följande när du reser utomlands:

- Om du reser till ett annat land kontrollerar du att spänningen i landets elnät och nätadaptersladdens märkspänning är kompatibla. I annat fall skaffar du en kompatibel nätsladd. Använd aldrig omvandlingsadaptar.
- Om du ska använda modemmet kontrollerar du att modemmet och modems sladdens kontakt är kompatibla med telefonnätet i det land du reser till.

Säkra datorn

Datorn är en kostsam investering som du måste sköta om. Lär dig hur du skyddar och sköter om datorn.

Säkerhetsfunktionerna omfattar hårdvaru- och mjukvarulås — ett säkerhetslås och lösenord.

Använda ett datorlås

Den bärbara datorn levereras med en Kensington-kompatibel säkerhetsskåra för ett säkerhetslås.

Lägg en låsvajer runt ett fast föremål, t.ex. ett bord eller handtaget till en låst skrivbordslåda. Sätt in låset i uttaget och lås det sedan genom att vrida om nyckeln. Vissa modeller är dock nyckellösa.

Använda lösenord

Du kan skydda datorn från otillbörlig användning med tre lösenord. Genom att skapa lösenord kan du skydda datorn och data i den på olika nivåer.

- Övervakarlösenordet (Supervisor Password) förhindrar obehörig användning av BIOS-inställningarna. När det ställts in kan du inte använda BIOS-inställningarna utan att först ange lösenordet. Se **"BIOS-inställningarna"** på sidan 77.
- Användarlösenordet (User Password) säkrar datorn mot obehörig användning. Om du kombinerar det här lösenordet med lösenord för systemstart och återgång från viloläge får du maximal säkerhet.
- Lösenord vid start (Password on Boot) säkrar datorn mot obehörig användning. Om du kombinerar det här lösenordet med lösenord för systemstart och återgång från viloläge får du maximal säkerhet.



Viktigt! Glöm inte övervakarlösenordet! Om du glömmer bort ett lösenord måste du kontakta återförsäljaren eller ett auktoriserat servicecenter.

Ange lösenord

När ett lösenord är inställt visas en lösenordsruta i mitten av skärmen.

- När övervakarlösenordet är inställt visas en lösenordsruta då du trycker **<F2>** för att gå in i BIOS-inställningar vid starten.
- Ange övervakarlösenord och tryck **<Enter>** för att gå in i BIOS-inställningarna. Om du skriver in lösenordet felaktigt, visas ett varningsmeddelande. Försök igen och tryck sedan på **<Enter>**.
- När användarlösenordet är inställt och alternativet Lösenord vid start är aktiverat visas en lösenordsruta då datorn startas.
- Ange användarlösenord och tryck **<Enter>** för att använda datorn. Om du skriver in lösenordet felaktigt, visas ett varningsmeddelande. Försök igen och tryck sedan på **<Enter>**.



Viktigt! Du har bara tre försök på dig att ange rätt lösenord. Om du inte har angett rätt lösenord på tre försök stannar datorn. Stäng av datorn genom att trycka ned av/på-knappen i fyra sekunder. Slå sedan på datorn och försök igen.

Ställa in lösenord

Du kan ange/byta lösenord i BIOS-inställningarna.

Expandera med tillval

Din bärbara dator ger möjlighet till en komplett mobil datoranvändning.

Anslutningsalternativ

Till portarna på datorn kan du ansluta externa enheter precis som med en vanlig skrivbordsdator. I följande avsnitt finns mer information om hur du ansluter olika externa enheter till datorn.

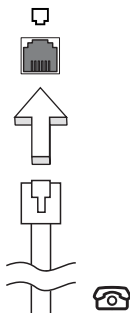
Fax/Data Modem

Det finns ett inbyggt fax/data-modem av typen V.92 56 Kbps i datorn.



.....
Varning! Den här modemporten är inte kompatibel med digitala telefonlinjer. Om du ansluter modemmet till en digital telefonlinje kan du skada modemmet.

Om du vill använda fax-/datamodemporten ansluter du en telefonkabel från modemporten till ett telefonuttag.

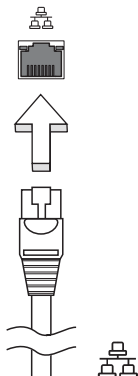


.....
Varning! Se till att kabeln du använder är av rätt typ för det land du använder datorn i.

Inbyggda nätverksfunktioner

Med de inbyggda nätverksfunktionerna kan du ansluta din dator till ett Ethernet-baserat nätverk.

Om du vill använda nätverksfunktionen ansluter du en Ethernetkabel i nätverksuttaket på datorn till en Ethernet (RJ-45)-port eller en hubb i ditt nätverk.

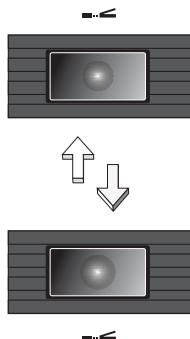


Consumer infrared (CIR)

Datorns Consumer Infrared-port (CIR) används för att ta emot signaler från fjärrkontrollen eller andra CIR-anpassade enheter.

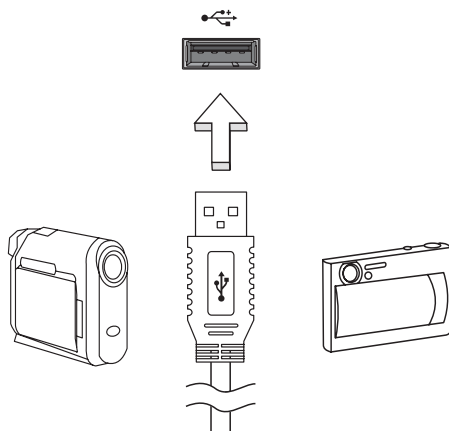
Snabb infraröd (FIR)

Datorns snabb infraröd (FIR) port gör att du kan utföra trådlös dataöverföring med andra IR-utrustade datorer och kringutrustning som PDA (handdatorer), mobiltelefoner, och infraröda skrivare. Den infraröda porten kan överföra datahastigheter på upp till fyra megabyte per sekund (Mbps) vid ett avstånd på upp till en meter.



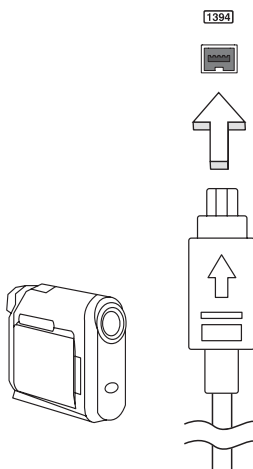
Universell seriebuss (USB)

USB 2.0-porten är en snabb seriebuss som du kan ansluta USB-enheter till utan att belasta systemresurserna.



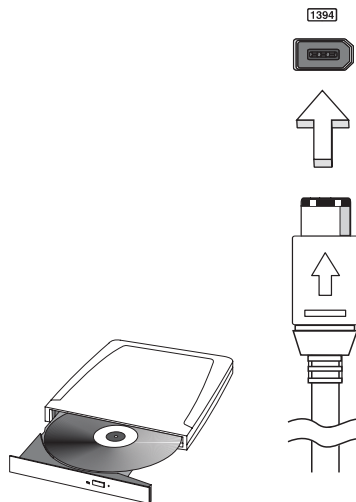
IEEE 1394-port

Datorns IEEE 1394-port gör att du kan ansluta till en enhet med IEEE 1394 som en videokamera eller en digitalkamera. Se dokumentationen till din video eller digitalkamera för mer information.



Eller

Tack vare datorns IEEE 1394-port kan du ansluta en enhet som stöder IEEE 1394 t.ex. en DVD/CD-RW-Combo eller DVD-Dual-spelare.



Digital Video Interface (DVI-D)

DVI (Digital Video Interface) är ett gränssnitt för överföring av videosignaler som utvecklats för att maximera digitala enheters visuella kvalitet. DVI-D är True Digital Video som används för direkta digitala anslutningar mellan källan (din dator) och målenheter (till exempel LCD-skärmar LCD-TV-mottagare). DVI-D ger mycket bättre visuell kvalitet än traditionella VGA- och S-Video-anslutningar.

Använd DVI-D-porten på datorn för att ansluta till LCD-skärmar eller LCD-TV-mottagare som har stöd för DVI-D-indata om du efterfrågar visning av hög kvalitet.



High-Definition Multimedia Interface

HDMI (High-Definition Multimedia Interface) är ett okomprimerat, helt digitalt ljud/videogränssnitt med branschstöd. HDMI är ett gränssnitt mellan alla kompatibla digitala ljud-/videokällor, till exempel en digitalbox, DVD-spelare och A/V-mottagare och en kompatibel digital ljud- och/eller videomottagare, till exempel en digital TV (DTV) via en enda kabel.

Använd datorns HDMI-port för att ansluta till avancerad ljud- och videoutrustning. Implementering med en enda kabel möjliggör prydlig installation och snabb anslutning.



PC-kortfack

Datorns Type II PC-kortsplats är avsedd för PC-kort som ökar datorns användbarhet och utökningsmöjligheter. Du bör aldrig sätta in kort som inte är märkta med PC Card-logotypen.

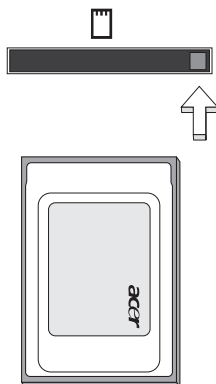
PC-kort (PC-Card, tidigare PCMCIA) är tillbehörskort för bärbara datorer som ger utbyggnadsmöjligheter som länge har funnits för stationära datorer. Populära PC-kort är flashminnen, fax-/datamodem, trådlöst nätverk (WLAN) och SCSI-kort. Med sin 32-bitars bandbredd är CardBus en utökning av den äldre generationens 16-bitars kort.



.....
Obs: Mer information om hur du installerar och använder kortet och dess funktioner finns i handboken till kortet.

Sätta in ett PC-kort

Sätt in kortet i facket och gör eventuella nödvändiga anslutningar (t.ex. anslut en nätverkskabel). Mer information finns i kortets handbok.



Mata ut ett PC-kort

Innan du matar ut ett PC-kort:

- 1 Avsluta eventuella program som använder kortet.
- 2 Klicka på PC-kortikonen i systemfältet och avbryt kortets drift.
- 3 Tryck på fackets utmatningsknapp så hoppar knappen ut. Tryck sedan på den igen så matas kortet ut.

ExpressCard

ExpressCard är den nyaste versionen av PC-kortet. Det är mindre och snabbare, och innebär smidigare användning och nya expansionsmöjligheter för din dator.

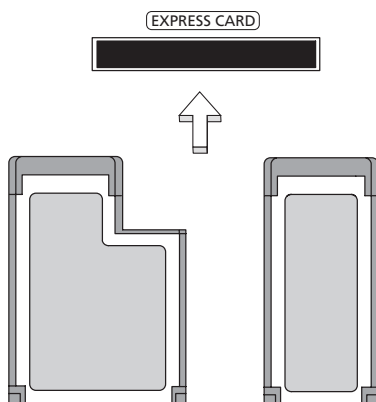
Det finns mängder av expansionsalternativ tillgängliga som ExpressCard, inklusive TV-mottagare och adaptrar för flashminneskort, Bluetooth och IEEE 1394B. ExpressCard stöder USB 2.0 och PCI Express-applikationer.



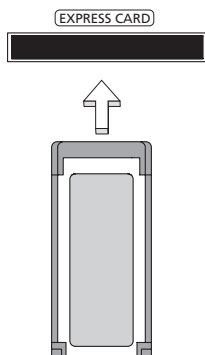
Viktigt! Det finns två typer, ExpressCard/54 och ExpressCard/34 (54 mm respektive 34 mm), som har olika funktioner. Alla ExpressCard-fack stöder inte båda dessa typer. I bruksanvisningen till ditt kort hittar du ytterligare information om kortets funktioner, installation och användning.

Sätta i ett ExpressCard

För in kortet i facket och tryck det försiktigt inåt tills du hör ett klick.



Eller



Mata ut ett ExpressCard

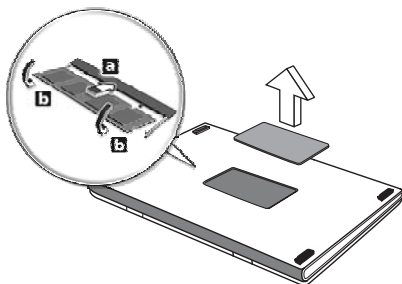
Innan du matar ut ett ExpressCard:

- 1 Avsluta eventuella program som använder kortet.
- 2 Vänsterklicka på ikonen ta bort maskinvara i aktivitetsfältet och stoppa kortet.
- 3 Tryck försiktigt in kortet i facket så att det lossnar och matas ut. Dra sedan ut kortet från facket.

Installera minne

Så här installerar du minne:

- 1 Stäng av datorn, ta bort nätadaptern (om den är ansluten) och ta sedan ut batteriet. Vänd sedan datorn upp och ned.
- 2 Skruva bort skruven från minneslocket och lyft sedan upp och ta bort minneslocket.
- 3 Sätt in minnesmodulen diagonalt i kortplatsen **(a)** och tryck den försiktigt nedåt tills du hör ett klick **(b)**.



- 4 Sätt tillbaka minneslocket och skruva fast det.
- 5 Sätt tillbaka batteriet och återanslut växelströmsadaptern.
- 6 Starta datorn.

Datorn känner automatiskt av det nya minnet och ändrar därefter minneskonfigurationen. Anlita en behörig servicetekniker eller kontakta Acers lokala återförsäljare.

BIOS-inställningarna

BIOS-inställningarna är ett program för maskinvarukonfigurering som är inbyggt i datorns Basic Input/Output System (BIOS).

Datorn är redan rätt konfigurerad och optimerad, så i vanliga fall behöver du inte använda det här verktyget. Det kan däremot bli aktuellt att använda det om det uppstår problem.

Du startar BIOS-inställningarna genom att trycka på <F2> under de första sekunderna när datorn startas (kallas även Power-On Self Test (POST)) samtidigt som logotypen för den bärbara PC-datorn visas.

Bootsekvens

Så här ställer du in bootsekvensen i BIOS-inställningar: Aktivera BIOS-inställningar och välj därefter **Boot** från kategorierna högst upp i fönstret.

Aktivera disk-to-disk recovery

För att aktivera disk-to-disk recovery (hårddiskåterställning) aktiverar du BIOS-inställningar och väljer därefter **Main** från kategorierna högst upp i fönstret. Leta reda på **D2D Recovery** längst ned i fönstret och använd knapparna <F5> och <F6> för att ställa in värdet **Enabled**.

Lösenord

För att ställa in ett lösenord vid start aktiverar du BIOS-inställningar och väljer därefter **Security** från kategorierna högst upp i fönstret. Leta reda på **Password on boot:** och använd knapparna <F5> och <F6> för att aktivera funktionen.

Använda programvara

Spela upp DVD-filmer

Om en DVD-spelare är installerad i det optiska enhetsfacket kan du spela upp DVD-filmer på datorn.

- 1 Mata ut DVD-luckan, sätt in en DVD-film och stäng sedan DVD-luckan (på vissa modeller).



Viktigt! När du startar DVD-spelaren för första gången måste du ange en regionskod. DVD-skivor är indelade i sex regioner. När DVD-enheten har ställts in på en regionskod kommer den bara att spela DVD-skivor för den regionen. Du kan ändra regionskod högst fem gånger (inklusive den första gången). Därefter förblir den sista regionskoden fast. Du kan inte nollställa antalet ändringar genom att återställa hårddisken. Mer information om DVD-regioner finns i tabellen längre fram i det här avsnittet.

- 2 DVD-filmen spelas upp automatiskt efter några sekunder.

| Regionskod | Land eller region |
|------------|---|
| 1 | USA, Kanada |
| 2 | Europa, Mellanöstern, Sydafrika, Japan |
| 3 | Sydostasien, Taiwan, Sydkorea |
| 4 | Latinamerika, Australien, Nya Zeeland |
| 5 | F.d. Sovjetunionen, delar av Afrika, Indien |
| 6 | Folkrepubliken Kina |



Obs: Om du vill ändra regionskoden sätter du in en DVD-film för en annan region i DVD-enheten. Onlinehjälpnen innehåller mer information.

Strömsparfunktioner

Datorn har inbyggda funktioner för strömhantering som övervakar systemaktiviteten. Systemaktiviteten avser all aktivitet som omfattar en eller flera av följande enheter: tangentbord, mus, hårddisk, kringutrustning som anslutits till datorn, samt videominne. tangentbord, mus, hårddisk, kringutrustning som anslutits till datorn, samt videominne. Om ingen aktivitet kan kännas av under en viss tidsperiod (tidsgränsen för inaktivitet överskrids) avbryter datorn vissa av eller alla de här systemaktiviteterna för att spara energi.

Datorn använder ett strömsparschema som stöder Advanced Configuration and Power Interface (ACPI), vilket är den mest effektiva kombinationen av ekonomi och prestanda. Windows hanterar alla strömsparåtgärder för datorn.

Acer eRecovery Management

Acer eRecovery Management är ett verktyg som snabbt säkerhetskopierar och återställer operativsystemet. Användaren kan skapa och spara säkerhetskopior av den aktuella systemkonfigurationen på hårddisk, CD eller DVD. Det går även att säkerhetskopiera/återställa systemet med en imagefil på skiva av operativsystemet i ursprungligt skick, och ominstallera program och drivrutiner.

Acer eRecovery Management har dessa funktioner:

- 1 Skapa säkerhetskopia
- 2 Bränna skiva med säkerhetskopia
- 3 Fullständig/delvis systemåterställning

I detta kapitel hittar du en stegvis beskrivning av varje process.



Obs: Denna funktion finns endast tillgänglig för vissa modeller. Om din dator saknar inbyggd CD/DVD-brännare ansluter du en extern CD/DVD-brännare innan du startar Acer eRecovery Management för att utföra åtgärder relaterade till optiska skivor.

När du kör Acer eRecovery Management kan du bli uppmanad att ange lösenordet för Acer Empowering Technology för att fortsätta. Lösenordet för Empowering Technology ställs in från verktygsfältet Empowering Technology eller första gången du kör Acer eLock Management eller Acer eRecovery Management.

Skapa säkerhetskopia

Det är enkelt att snabbt skapa fullständiga eller snabba (stegvisa) säkerhetskopior av systemets konfiguration och spara på hårddisken, från huvudskärmen för Acer eRecovery Management.



Obs: Alternativet Snabb (stegvis) Säkerhetskopia är bara tillgängligt efter att en Fullständig Säkerhetskopia har gjorts.

- 1 Tryck på **<Alt> + <F10>** eller välj Acer eRecovery Management från verktygsfältet Empowering Technology för att starta Acer eRecovery Management.
- 2 I fönstret Acer eRecovery Management väljer du typ av säkerhetskopia: **Full** eller **Fast**.
- 3 Följ anvisningarna på skärmen för att slutföra processen.

Bränna skiva med säkerhetskopia

På sidan **Burn Disc** i Acer eRecovery Management kan du bränna fabriksinställningarna som imagefil eller den aktuella systemkonfigurationen eller en säkerhetskopia av program till CD eller DVD-skiva.

- 1 Tryck på **<Alt> + <F10>** eller välj Acer eRecovery Management från verktygsfältet Empowering Technology för att starta Acer eRecovery Management.
- 2 Växla till sidan Bränn skiva genom att klicka på knappen **Burn Disc**.
- 3 Välj den typ av säkerhetskopia (fabriksinställningar, användare, aktuellt system, program) du vill bränna på skivan. Om du väljer alternativet användare så bränns en skiva med den senaste imagefilen med säkerhetskopia du skapade.
- 4 Följ anvisningarna på skärmen för att slutföra processen.



Obs: Välj alternativet Factory Default Image om du vill bränna en startskiva som innehåller datorns hela operativsystem i det skick det befann sig när det levererades från fabriken. Om du vill ha en skiva som ger dig möjlighet att se innehållet och installera vissa drivrutiner och program skapar du en säkerhetskopia av program istället - den här skivan är ingen startskiva.

Fullständig/delvis systemåterställning

Funktionerna för återställning låter dig återställa systemet från en imagefil med fabriksinställningar från en imagefil skapad av en användare, eller från tidigare säkerhetskopior på CD eller DVD. Du kan även installera om program och drivrutiner för din Acer-dator.

- 1 Tryck på **<Alt> + <F10>** eller välj Acer eRecovery Management från verktygsfältet Empowering Technology för att starta Acer eRecovery Management.
- 2 Byt till sidan för återställning genom att klicka på knappen **Restore**.
- 3 Välj den återställningspunkt du vill använda för systemåterställning. Du kan även välja att återställa systemet från en imagefil med fabriksinställningarna för operativsystemet, återställa från en säkerhetskopia på CD/DVD eller installera om program och drivrutiner.
- 4 Följ anvisningarna på skärmen för att slutföra processen.

Felsöka datorn

I det här kapitlet beskrivs hur du handskas med vanliga problem. Om ett fel inträffar bör du läsa det här kapitlet innan du kontaktar en servicetekniker. Allvarigare problem kan inte lösas utan att datorns hölje öppnas. Försök aldrig öppna datorn själv. Kontakta återförsäljaren eller ett auktoriserat servicecenter för hjälp.

Felsökningstips

Denna bärbara dator har ett avancerat system som avger felrapporter på skärmen för att hjälpa dig lösa problem.

Om systemet rapporterar ett felmeddelande eller om ett felsymptom uppstår, se "Felmeddelanden". Om problemet inte kan lösas skall du kontakta din återförsäljare. Se **"Beställa service" på sidan 51**.

Felmeddelanden

Då ett felmeddelande visas skriver du ner det och vidtar sedan rätt åtgärd för att lösa det. Följande tabell innehåller felmeddelanden i alfabetisk ordning tillsammans med deras rekommenderade lösningar.

| Felmeddelanden | Lösningsåtgärd |
|---------------------------------|---|
| CMOS battery bad | Kontakta din återförsäljare eller ett auktoriserad servicecenter. |
| CMOS checksum error | Kontakta din återförsäljare eller ett auktoriserad servicecenter. |
| Disk boot failure | Sätt in en startdiskett (systemdiskett) i diskettenheten (A:) och tryck sedan <Enter> för att starta om. |
| Equipment configuration error | Tryck <F2> (medan POST pågår) för att gå in i BIOS-inställningarna, och tryck sedan på Exit i BIOS-inställningarna för att starta om. |
| Hard disk 0 error | Kontakta din återförsäljare eller ett auktoriserad servicecenter. |
| Hard disk 0 extended type error | Kontakta din återförsäljare eller ett auktoriserad servicecenter. |
| I/O parity error | Kontakta din återförsäljare eller ett auktoriserad servicecenter. |

| Felmeddelanden | Lösningsåtgärd |
|---|--|
| Keyboard error or no keyboard connected | Kontakta din återförsäljare eller ett auktoriserad servicecenter. |
| Keyboard interface error | Kontakta din återförsäljare eller ett auktoriserad servicecenter. |
| Memory size mismatch | Tryck <F2> (medan POST pågår) för att gå in i BIOS-inställningarna, och tryck sedan på Exit i BIOS-inställningarna för att starta om. |

Om du fortfarande stöter på problem då du vidtagit åtgärder för att lösa felet ska du kontakta din återförsäljare eller ett auktoriserat servicecenter för hjälp. Vissa problem kan lösas genom att använda BIOS-inställningarna.

Notis om säkerhet och överensstämmelse med regelverk

Meddelande från FCC

Denna enhet har testats och befunnits uppfylla de gränsvärden som är satta för en Class B digital enhet enligt del 15 av FCC reglerna. Dessa gränsvärden syftar till att ge ett rimligt skydd mot skadlig interferens vid installation i bostad. Datorn alstrar, använder, och kan utstråla radiofrekvensenergi och kan, om den inte installerats enligt instruktionerna, orsaka skadlig interferens på radiokommunikation.

Det finns dock ingen garanti för att inte interferens kan uppstå vid en viss installation. Om datorn orsakar skadlig interferens på radio- och TV-mottagning, vilket kan kontrolleras genom att sätta på och därefter stänga av enheten, uppmanas användaren att försöka rätta till störningarna genom en eller flera av följande åtgärder:

- Rikta om eller flytta på mottagarantennen.
- Öka avståndet mellan datorn och mottagaren.
- Koppla datorn till ett uttag på en annan strömkrets än den som mottagaren är ansluten till.
- Rådfråga återförsäljaren eller en erfaren radio/TV-tekniker.

OBS: Skärmade kablar

Alla kopplingar till andra dataenheter måste vara med skärmade kablar för att tillmötesgå FCCs regler.

OBS: Kringutrustning

Endast kringutrustning (in/ut-enheter, terminaler, skrivare, etc.) som certifierats och uppfyller Class B gränsvärdena får anslutas till denna utrustning. Användning av icke certifierad kringutrustning kommer sannolikt att resultera i störning på radio och TV-mottagning.

Varning

Förändringar eller modifikationer som inte uttryckligen har godkänts av tillverkaren kan orsaka återkallande av användarens rättigheter att använda denna dator, vilka är givna av Federal Communications Commission.

Driftförhållanden

Denna enhet uppfyller kraven i del 15 av FCC:s regler. Drift är tillåten på följande två villkor: (1) Datorn får inte skapa skadlig störning, och (2) Datorn måste acceptera alla mottagna störningar, inklusive störning som kan skapa oönskad drift.

Överensstämmelseförklaring för EU-länderna

Härmed intygar Acer att denna bärbara PC-dator i serien uppfyller de väsentliga egenskapskrav och övriga relevanta bestämmelser i direktiv 1999/5/EC.

(Besök <http://global.acer.com/products/notebook/reg-nb/index.htm> för att se dokumenten i sin helhet.)

Modemanmärkningar

TBR 21

Denna utrustning har godkänts av [Council Decision 98/482/EC - "TBR 21"] för uppkoppling av enkel terminal till det allmänna telenätet. På grund av olikheter mellan de individuella allmänna telenät som finns i olika länder, utgör detta godkännande i sig inte en villkorlös garanti för problemfri användning på alla terminalpunkter i det allmänna telenätet. Om problem uppkommer bör du först ta kontakt med utrustningsleverantören.

Lista över tillämpliga länder

EU:s medlemstater är följande (Maj 2004): Belgien, Danmark, Tyskland, Grekland, Spanien, Frankrike, Irland, Italien, Luxemburg, Holland, Österrike, Portugal, Finland, Sverige, Storbritannien, Estland, Lettland, Litauen, Polen, Ungern, Tjeckien, Slovakien, Slovenien, Cypern och Malta. Produkten får användas i alla EU-länder, samt även i Norge, Schweiz, Island och Liechtenstein. Produkten måste användas i enlighet med de bestämmelser och begränsningar som gäller i aktuellt land. Kontakta ansvarig myndighet i användningslandet för ytterligare information.

Meddelande om laserföreskriftsefterlevnad

CD eller DVD-enheten som används i denna dator är en laserprodukt. CD eller DVD-enhetens klassificeringsmärke (visas nedan) finns på enheten.

KLASS 1 LASERPRODUKT

VARNING: OSYNLIG LASERSTRÅLNING NÄR DENNA DEL ÄR ÖPPEN. UNDVIK ATT UTSÄTTA DIG FÖR STRÅLEN.

APPAREIL A LASER DE CLASSE 1 PRODUIT

LASERATTENTION: RADIATION DU FAISCEAU LASER INVISIBLE EN CAS D'OUVERTURE. EVITER TOUTE EXPOSITION AUX RAYONS.

LUOKAN 1 LASERLAITE LASER KLASSE 1

VORSICHT: UNSICHTBARE LASERSTRAHLUNG, WENN ABDECKUNG GEÖFFNET NICHT DEM STRAHLL AUSSETZEN.

PRODUCTO LÁSER DE LA CLASE I

ADVERTENCIA: RADIACIÓN LÁSER INVISIBLE AL SER ABIERTO. EVITE EXPONERSE A LOS RAYOS.

ADVARSEL: LASERSTRÅLING VEDÅBNING SE IKKE IND I STRÅLEN.

VARO! LAVATTAESSA OLET ALTTINA LASERSÄTEILYLLE.

VARNING: LASERSTRÅLNING NÄR DENNA DEL ÄR ÖPPNAD ÅLÅ TUIJOTA SÄTEESEENSTIRRA EJ IN I STRÅLEN.

VARNING: LASERSTRÅLNING NÄR DENNA DEL ÄR ÖPPNADSTIRRA EJ IN I STRÅLEN.

ADVARSEL: LASERSTRÅLING NÄR DEKSEL ÅPNESSTIRR IKKE INN I STRÅLEN.

LCD pixelanmärkning

LCD-enheten har tillverkats med högprecisionsteknik. Dock kan vissa bildpunkter från gång till annan missa eller uppträda som svarta eller röda prickar. Detta har ingen inverkan på den inspelade bilden och utgör inget fel.

Anmärkning om copyrightskydd från Macrovision

"USA-patentnr. 4,631,603, 4,819,098, 4,907,093, 5,315,448 och 6,516,132."

Denna produkt inbegriper teknologi för upphovsrättsskydd som skyddas av patent i USA och lagar om immateriell rätt. Bruk av denna teknologi för upphovsrättsskydd måste auktoriseras av Macrovision, och användning är endast avsedd för hemmabruk och under andra begränsade visningsförhållanden, såvida annat inte auktoriserats av Macrovision. Dekompilering eller disassemblering är förbjuden.

Föreskrifter för enheter för radiotrafik



Obs: Nedanstående regelverksinformation gäller bara för modeller med trådlöst nätverk (WLAN) och/eller Bluetooth.

Allmänt

Denna produkt överensstämmer med tillämpliga riktlinjer för radiofrekvenser och säkerhetsnormer i de länder och områden som den har godkänts för trådlös användning. Vissa konfigurationer av denna produkt innehåller enheter för trådlös radiokommunikation (t.ex. moduler för trådlöst nätverk (WLAN) och/eller Bluetooth). Nedanstående information gäller produkter med sådana enheter.

Europeiska Unionen (EU)

R&TTE-direktiv 1999/5/EG vilket intygas av uppfyllandet av följande harmoniserade standard:

- **Artikel 3.1(a) Hälsa och säkerhet**
 - EN60950-1:2001
 - EN50371:2002
 - EN50360:2002 (Gäller modeller med 3G-funktionalitet)
- **Article 3.1(b) EMC**
 - EN301 489-1 V1.4.1:2002
 - EN301 489-17 V1.2.1:2002
 - EN301 489-3 V1.4.1:2002 (Gäller modeller med 27Mhz trådlös mus/tangentbord)
 - EN301 489-7 V1.2.1:2002 (Gäller modeller med 3G-funktionalitet)
 - EN301 489-24 V1.2.1:2002 (Gäller modeller med 3G-funktionalitet)
- **Artikel 3.2 Spektrumanvändning**
 - EN300 328 V1.5.1:2004
 - EN301 893 V1.2.3:2003
 - EN300 220-1 V1.3.1:2000 (Gäller modeller med 27Mhz trådlös mus/tangentbord)

- EN300 220-3 V1.1.1:2000 (Gäller modeller med 27Mhz trådlös mus/tangentbord)
- EN301 511 V9.0.2:2003 (Gäller modeller med 3G-funktionalitet)
- EN301 908-1 V2.2.1:2003 (Gäller modeller med 3G-funktionalitet)
- EN301 908-2 V2.2.1:2003 (Gäller modeller med 3G-funktionalitet)



Lista över tillämpliga länder

EU:s medlemstater är följande (Maj 2004): Belgien, Danmark, Tyskland, Grekland, Spanien, Frankrike, Irland, Italien, Luxemburg, Holland, Österrike, Portugal, Finland, Sverige, Storbritannien, Estland, Lettland, Litauen, Polen, Ungern, Tjeckien, Slovakien, Slovenien, Cypern och Malta. Produkten får användas i alla EU-länder, samt även i Norge, Schweiz, Island och Liechtenstein. Produkten måste användas i enlighet med de bestämmelser och begränsningar som gäller i aktuellt land. Kontakta ansvarig myndighet i användningslandet för ytterligare information.

Säkerhetsföreskrifter från FCC

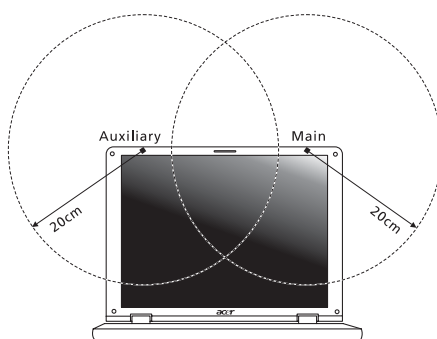
Den utstrålade effekten från Mini-PCI kortet för trådlöst nätverk (WLAN) och Bluetooth kortet är väsentligt lägre än de exponeringsgränsvärden som fastställts av FCC. Trots detta skall den bärbara PC-datorn i serien användas på ett sådant sätt att exponeringen på människor minimeras enligt följande:

- 1 Användare uppmanas att följa de säkerhetsföreskrifter för trådlösa enheter som finns i användarhandboken för varje trådlös enhet.



.....

Varning: För att uppfylla FCC:s regler för radiofrekvent strålning måste ett avstånd på minst 20 cm (8 tum) upprätthållas mellan antennen för det inbyggda Mini-PCI kortet för trådlöst nätverk (WLAN) som finns inbyggt i skärmen och samtliga personer.



Obs: Acer trådlös Mini PCI adapter använder en funktion för överföringsspredning. Denna funktion sänder inte radiofrekvenser samtidigt från båda antenner. En av antennerna väljs automatiskt eller manuellt (av användare) för att tillse radiokommunikation av hög kvalitet.

- 2 Denna utrustning är begränsad till användning inomhus eftersom den opererar på frekvensområdet 5,15 GHz till 5,25 GHz. FCC kräver att denna produkt skall användas inomhus i frekvensområdet 5,15 GHz till 5,25 GHz för att minska risken för skadliga störningar på mobilsatellitsystem som drivs på samma kanal.
- 3 Radar med hög kapacitet är primäranvändare av frekvensbanden mellan 5,25 GHz och 5,35 GHz samt mellan 5,65 GHz och 5,85 GHz. Dessa radarstationer kan orsaka störningar på och/eller skada enheten.
- 4 Olämplig eller otillåten användning kan orsaka störningar på radiotrafik. Ändringar av den interna antennen gör FCC-certifieringen och din garanti ogiltiga.

Kanada - licensfria lågeffektsenheter för radiokommunikation (RSS-210)

- a Allmän information
Drift är tillåten på följande två villkor:
 - 1. Denna enhet får inte orsaka störningar.
 - 2. Denna enhet måste tolerera störningar - även störningar som kan orsaka oönskat beteende hos enheten.
 - b Användning i 2,4 GHz-bandet
Denna enhet skall användas inomhus för att förhindra störningar på radiotrafik med licens. Användning utomhus kräver licens.
 - c Användning i 5 GHz-bandet
- Enheten för band 5150-5250 MHz är endast avsedd för användning inomhus för att minska risken för skadliga störningar på mobilsatellitsystem på samma kanal.
 - Högkapacitetsradar är primära användare (vilket innebär att de har prioritet) på frekvensen 5250-5350 MHz och 5650-5850 MHz och dessa radar kan orsaka störningar och/eller skada på enheter med lokala nätverk som är undantagna från licens (LELAN).

Federal Communications Commission Declaration of Conformity

This device complies with Part 15 of the FCC Rules. Operation is subject to the following two conditions: (1) This device may not cause harmful interference, and (2) This device must accept any interference received, including interference that may cause undesired operation.

The following local manufacturer/importer is responsible for this declaration:

| | |
|-------------------------------|---|
| Product name: | Notebook PC |
| Model number: | MS2196 |
| Machine type: | Aspire 9520 |
| SKU number: | Aspire 952xxx ("x" = 0 - 9, a - z, or A - Z) |
| Name of responsible party: | Acer America Corporation |
| Address of responsible party: | 2641 Orchard Parkway San Jose, CA 95134 USA |
| Contact person: | Mr. Young Kim |
| Tel: | 408-922-2909 |
| Fax: | 408-922-2606 |

Declaration of Conformity for CE Marking



Declaration of Conformity

We,

Acer Computer (Shanghai) Limited

3F, No. 168 Xizang medium road, Huangpu District,
Shanghai, China

Contact Person: Mr. Easy Lai

Tel: 886-2-8691-3089 Fax: 886-2-8691-3000

E-mail: easy_lai@acer.com.tw

Hereby declare that:

Product: Personal Computer

Trade Name: Acer

Model Number: MS2196

Machine Type: Aspire 9520

SKU Number: Aspire 952xxx

("x" = 0~9, a ~ z, or A ~ Z)

Is compliant with the essential requirements and other relevant provisions of the following EC directives, and that all the necessary steps have been taken and are in force to assure that production units of the same product will continue comply with the requirements.

EMC Directive 89/336/EEC as attested by conformity with the following harmonized standards:

- EN55022:1998 + A1:2000 + A2:2003, AS/NZS CISPR22:2002, Class B
- EN55024:1998 + A1:2001 + A2:2003
- EN61000-3-2:2000, Class D
- EN61000-3-3:1995 + A1:2001
- EN55013:2001 + A1:2003 (applied to models with TV function)
- EN55020:2002 + A1:2003 (applied to models with TV function)

Low Voltage Directive 73/23/EEC as attested by conformity with the following harmonized standard:

- **EN60950-1:2001**
- **EN60065:2002 (applied to models with TV function)**

Council Decision 98/482/EC (CTR21) for pan- European single terminal connection to the Public Switched Telephone Network (PSTN).

RoHS Directive 2002/95/EC on the Restriction of the Use of certain Hazardous Substances in Electrical and Electronic Equipment

LCD panel ergonomic specifications

| | |
|---|---|
| Design viewing distance | 500 mm |
| Design inclination angle | 0.0° |
| Design azimuth angle | 90.0° |
| Viewing direction range class | Class IV |
| Screen tilt angle | 85.0° |
| Design screen illuminance | <ul style="list-style-type: none"> • Illuminance level: [250 + (250cosα)] lx where $\alpha = 85^\circ$ • Color: Source D65 |
| Reflection class of LCD panel (positive and negative polarity) | <ul style="list-style-type: none"> • Ordinary LCD: Class I • Protective or Acer CrystalBrite™ LCD: Class III |
| Image polarity | Both |
| Reference white: | <ul style="list-style-type: none"> • Yn |
| Pre-setting of luminance and color temperature @ 6500K (tested under BM7) | <ul style="list-style-type: none"> • u'n • v'n |
| Pixel fault class | Class II |

Index

A

- anslutningar 69
- nätverk 70

B

- batteri
 - skötsel xiv
- batteripaket
 - egenskaper 53
 - första användningen 53
 - kontrollera batterinivå 55
 - laddning 55
 - maximera livslängd 53
 - montera i 54
 - montera ur 55
 - optimera 55
 - varning om låg batterinivå 56
- batteripaket
 - låg batterinivå 56
- bildskärm
 - felsökning 48
 - snabbtangenter 34
- BIOS-inställningarna 77

C

- caps lock 31
 - på-indikator 26
- CD-ROM
 - felsökning 49
 - mata ut 37
 - öppna manuellt 49
- computer
 - features 44

D

- dator
 - åka på lokala resor 65
 - att resa internationellt 66
 - felsökning 82
 - flytta datorn 63
 - funktioner 15
 - indikatorer 26
 - Installera ett hemmakontor 65
 - koppla ur 63
 - på-indikator 17, 26
 - rengöring xiv

- säkerhet 67
- skötsel xiii
- stänga av xiii
- ta hem 64
- tangentbord 31

DVD

- DVD filmer
 - spelar upp 78

E

- Euro 36

F

- FAQ. Se Vanliga frågor
- felmeddelanden 82
- felsökning 82
 - tips 82
- frågor
 - bestämma plats för modemanvändning 50

H

- högtalare
 - felsökning 49
 - snabbtangenter 35

I

- IEEE 1394-port 71
- indikatorljus 26
- infraröd 70

L

- laddning
 - kontrollera nivå 55
- LEDs 26
- ljud 38
 - felsökning 49
 - Justering av volym 38
- ljusstyrka
 - snabbtangenter 35
- lösenord 67
 - typer 67

M

- meddelanden
 - fel 82
- mediatillgång
 - på-indikator 26
- minne
 - installera 76

modem 69

N

Nätadapter

skötsel xiii

nätverk 70

Notebook Manager

snabbtangenter 34

num lock 31

på-indikator 26

numeriskt tangentbord

inbyggt 31

P

PC-kort 73

mata ut 74

sätta i 74

pekplatta 28

användning 28– 29

snabbtangenter 35

problem 48

bildskärm 48

CD-ROM 49

felsökning 82

skrivare 49

start 48

tangentbord 49

R

rengöring

dator xiv

resa

internationella fligheter 66

lokala resor 65

S

säkerhet

allmänna instruktioner iii

CD eller DVD 86

lösenord 67

tangentlås 37, 67

scroll lock 31

skötsel

batteri xiv

dator xiii

Nätadapter xiii

skrivare

felsökning 49

snabbtangenter 34

statusindikatorer 26

support

information 51

T

tangentbord 31

felsökning 49

inbyggt numeriskt tangentbord

31

låsningstangenter 31

snabbtangenter 34

Windows-tangenter 33

U

universell seriebuss 71

V

Vanliga frågor 48

viloläge

snabbtangenter 34

volym

justera 38

vy

baksida 19

framsida 18

höger 18

vänster 18

vy över framsidan 16

vy över vänster sida 16

W

Windows-tangenter 33