

# Komputer Extensa Serii 7620/7220

Instrukcja Obsługi

Copyright © 2007. Acer Incorporated.  
Wszelkie prawa zastrzeżone.

Instrukcja obsługi komputera serii Extensa 7620/7220  
Wydanie oryginalne: 06/2007

Publikacja ta podlega okresowym zmianom zawartych w niej informacji, bez obowiązku powiadamiania kogokolwiek o wprowadzonych poprawkach lub zmianach. Zmiany, o których mowa, zostaną uwzględnione w nowych wydaniach tej instrukcji lub dodatkowych dokumentach i publikacjach. Firma nie udziela żadnych zabezpieczeń lub gwarancji, zarówno wyraźnych, jak i domniemanych, w odniesieniu do niniejszej publikacji, a w szczególności domniemanych gwarancji przydatności handlowej lub przydatności do określonego celu.

W przewidzianym miejscu poniżej należy zapisać oznaczenie modelu, numer seryjny, datę zakupu oraz miejsce zakupu. Numer seryjny i oznaczenie modelu znajdują się na etykiecie przymocowanej do komputera. Cała korespondencja związana z urządzeniem powinna zawierać numer seryjny, oznaczenie modelu i informacje dotyczące zakupu.

Żadnej z części tej publikacji nie można kopiować, zapisywać w systemie odzyskiwania danych lub transmitować, w jakiegokolwiek formie ani z użyciem jakichkolwiek środków elektronicznych, mechanicznych, poprzez fotokopie, nagrywanie albo wykonywane w inny sposób, bez wcześniejszej pisemnej zgody firmy Acer Incorporated.

Notebook PC serii Extensa 7620/7220

Oznaczenie modelu: \_\_\_\_\_

Numer seryjny: \_\_\_\_\_

Data zakupu: \_\_\_\_\_

Miejsce zakupu: \_\_\_\_\_

Acer oraz logo Acer są zastrzeżonymi znakami towarowymi Acer Incorporated. Nazwy produktów lub znaki towarowe innych firm użyto w niniejszej instrukcji jedynie w celach identyfikacji i są one własnością odpowiednich firm.

# Informacje dotyczące bezpieczeństwa i wygody użytkownika

## Instrukcje bezpieczeństwa

Instrukcje te należy dokładnie przeczytać. Zachowaj ten dokument do wykorzystania w przyszłości. Stosować się do wszystkich ostrzeżeń i instrukcji umieszczonych na urządzeniu.

### Wyłączanie urządzenia przed przystąpieniem do czyszczenia

Przed przystąpieniem do czyszczenia należy odłączyć urządzenie od ściennego gniazda zasilania. Nie stosować środków czyszczących w płynie i w aerozolu. Do czyszczenia używać wilgotnej szmatki.

### OSTRZEŻENIE dotyczące odłączania urządzenia

Należy stosować się do następujących wytycznych podczas przyłączania i odłączania zasilania do zespołu zasilacza:

Zainstalować zespół zasilacza przed przyłączeniem przewodu zasilającego do gniazdka elektrycznego prądu przemiennego.

Odpiąć przewód zasilający przed wyjęciem zespołu zasilacza z komputera.

Gdy system posiada kilka źródeł zasilania, należy odłączyć zasilanie od systemu odpinając wszystkie przewody zasilające od zasilaczy.

### OSTRZEŻENIE dotyczące dostępności

Należy zadbać, aby gniazdko elektryczne, do którego przyłączany jest przewód zasilający było łatwo dostępne oraz znajdowało się możliwie jak najbliżej operatora sprzętu. W razie konieczności odłączenia zasilania sprzętu należy odpiąć przewód zasilający od gniazdka elektrycznego.

### OSTRZEŻENIE dotyczące kart zaślepiających dla gniazd PCMCIA i Express

Komputery są wysyłane z kartami zaślepiającymi umieszczonymi w gniazdach PCMCIA i Express. Karty zaślepiające chronią niewykorzystywane gniazda przed kurze, metalowymi przedmiotami oraz innymi zanieczyszczeniami. Kartę zaślepiającą należy zachować do wykorzystania w sytuacji, gdy w danym gnieździe nie jest zainstalowana żadna karta PCMCIA lub Express Card.

## OSTRZEŻENIA dotyczące korzystania ze słuchawek

Aby chronić swój słuch przestrzegaj poniższych zaleceń.

- Zwiększaj głośność stopniowo, dopóki dźwięk nie będzie słyszany wyraźnie i komfortowo.
- Nie zwiększaj poziomu głośności, gdy słuch zaadaptuje się do bieżącego poziomu.
- Nie słuchaj głośnej muzyki przez długi czas.
- Nie zwiększaj głośności, aby zagłuszyć hałasy dochodzące z otoczenia.
- Zmniejsz głośność, jeśli nie słyszysz ludzi mówiących w pobliżu.

## Ostrzeżenia

- Nie należy używać urządzenia w pobliżu wody.
- Nie ustawiać urządzenia na niestabilnych wózkach, stojakach lub stołach. Grozi to upadkiem urządzenia, co mogłoby spowodować jego poważne uszkodzenie.
- Szczeliny i otwory służą do wentylacji, co ma na celu zapewnienie prawidłowego działania urządzenia i zabezpieczenie przed przegrzaniem. Szczeliny te nie mogą być blokowane lub przykrywane. Tych otworów nigdy nie wolno blokować umieszczając urządzenie na łóżku, sofie, dywanie lub innych podobnych powierzchniach. Nigdy nie umieszczaj urządzenia w pobliżu grzejników lub węzłów cieplnych albo w zabudowanych instalacjach, o ile nie zostanie zagwarantowana prawidłowa wentylacja.
- Nigdy nie wolno wkładać żadnych przedmiotów do wnętrza urządzenia, ponieważ mogłoby dojść do zetknięcia z miejscami pod wysokim napięciem lub do zwarcia części, czego skutkiem mógłby być pożar lub porażenie prądem. Nie wolno dopuszczać do rozlania jakichkolwiek płynów na urządzenie.
- Aby uniknąć uszkodzenia wewnętrznych części składowych i zapobiec wyciekowi elektrolitu z akumulatora, nie należy umieszczać urządzenia na drgającej powierzchni.
- Nigdy nie należy używać go w warunkach zawodów sportowych, ćwiczeń lub w środowisku, w którym występują drgania, co mogłoby spowodować zwarcie lub uszkodzenie urządzeń wirujących, dysku twardego, napędu optycznego, a nawet narazić na zagrożenie ze strony pakietu akumulatora litowo-jonowego.

## Korzystanie z zasilania elektrycznego

- Urządzenie należy eksploatować stosując zasilanie energią elektryczną zgodnie z informacjami podanymi na tabliczce znamionowej. Jeżeli nie ma pewności co do rodzaju dostępnego zasilania energią elektryczną, należy skontaktować się z dostawcą lub lokalnym zakładem energetycznym.
- Nie wolno umieszczać żadnych przedmiotów na przewodzie zasilającym. Nie umieszczać urządzenia w miejscach narażonych na przydeptywanie przewodu zasilającego.
- Jeżeli wykorzystywany jest przedłużacz, należy sprawdzić, czy łączny pobór mocy sprzętu podłączonego do przedłużacza, nie przekracza parametrów obciążenia przedłużacza. Należy także sprawdzić, czy całkowity pobór prądu wszystkich urządzeń podłączonych do gniazdka ściennego nie przekracza maksymalnego obciążenia bezpiecznika.

- Nie wolno przeciążać gniazdka, listwy lub rozdzielacza elektrycznego przyłączając zbyt wiele urządzeń. Całkowite obciążenie systemu nie może przekraczać 80% wartości znamionowej obciążenia odgałęzienia obwodu. Gdy stosuje się listwę zasilającą, obciążenie nie może przekraczać 80% wartości znamionowej obciążenia wejściowego listwy.
- Zasilacz sieciowy jest zaopatrzony w trójprzewodową wtyczkę z uziemieniem. Wtyczka ta pasuje tylko do gniazda zasilającego z uziemieniem. Przed przyłączeniem wtyczki zasilacza należy upewnić się, czy gniazdo zasilające jest prawidłowo uziemione. Nie przyłączać wtyczki do nieuziemionego gniazda zasilającego. Zwrócić się do swego elektryka w celu uzyskania szczegółowych informacji.



.....

**Ostrzeżenie! Kołek uziemiający stanowi element bezpieczeństwa. Skutkiem korzystania z gniazda zasilającego, które nie jest prawidłowo uziemione, może być porażenie prądem elektrycznym i/lub obrażenia ciała.**



.....

**Uwaga:** Kołek uziemiający zapewnia również dobre zabezpieczenie przed nieprzewidzianymi zakłóceniami generowanymi przez inne urządzenia elektryczne, znajdujące się w sąsiedztwie, które mogą przeszkadzać w prawidłowej pracy tego urządzenia.

- Do zasilania tego urządzenia, należy używać jedynie przewodów zasilających prawidłowego typu (dostarczanych z akcesoriami). Powinny to być przewody z możliwością odłączenia: Certyfikowane przez CSA, wymienione na liście UL, typ SPT-2, minimalne parametry 7A 125V, posiadające aprobatę VDE lub ich odpowiedniki. Maksymalna długość przewodu wynosi 15 stóp (4,6 metra).

## Obsługa techniczna urządzenia

Nie podejmować samodzielnych napraw urządzenia, ponieważ otwarcie lub zdjęcie pokryw może spowodować narażenie na działanie niebezpiecznego napięcia elektrycznego lub na inne niebezpieczeństwa. Wszelkie prace serwisowe należy powierzać wykwalifikowanym pracownikom serwisu.

Urządzenie należy odłączyć od ściennego gniazda zasilania i skontaktować się z wykwalifikowanym personelem serwisu, w następujących okolicznościach:

- gdy doszło do uszkodzenia lub przetarcia przewodu zasilającego lub wtyczki przewodu,
- jeżeli do wnętrza urządzenia został wylany płyn,
- jeżeli urządzenie zostało narażone na działanie deszczu lub wody,
- jeżeli urządzenie zostanie upuszczone lub dojdzie do uszkodzenia jego obudowy,
- jeżeli urządzenie wykazuje wyraźne zmiany w działaniu, oznaczające potrzebę naprawy,
- jeżeli urządzenie nie działa normalnie mimo stosowania się do zasad przedstawionych instrukcji obsługi - należy regulować tylko te parametry.



**Uwaga:** Należy dokonywać tylko tych regulacji, które zostały opisane w instrukcji obsługi, ponieważ wprowadzenie nieprawidłowych ustawień może spowodować uszkodzenie i często będzie wymagać dużego nakładu pracy wykwalifikowanego technika, aby przywrócić normalny stan urządzenia.

## Instrukcja bezpiecznego użytkowania akumulatora

W tym notebooku znajduje się akumulator litowo-jonowy. Z urządzenia nie należy korzystać w środowisku wilgotnym, mokrym lub stwarzającym ryzyko wystąpienia korozji. Produktu nie ustawiać, przechowywać ani nie pozostawiać na lub w pobliżu źródła ciepła, w miejscach narażonych na działanie wysokich temperatur lub silnych promieni słonecznych, w kuchence mikrofalowej lub pojemniku ciśnieniowym, ani w żadnym miejscu, w którym może wystąpić temperatura powyżej 60°C (140°F). Nieprzestrzeganie tych instrukcji może spowodować wyciek kwasu, rozgrzanie lub eksplozję akumulatora, a w rezultacie obrażenia ciała i/lub uszkodzenia. Nie przekłuwać, otwierać ani rozmontowywać akumulatora. W przypadku dotknięcia cieczy, która wyciekła z akumulatora, dokładnie spłukać ciało wodą i natychmiast skontaktować się z lekarzem. Ze względów bezpieczeństwa oraz dla zapewnienia jak najdłuższego czasu eksploatacji akumulatora ładowanie w temperaturach poniżej 0°C (32°F) lub powyżej 40°C (104°F) nie jest możliwe.

Akumulator osiąga pełną wydajność dopiero po dwóch lub trzech kompletnych cyklach ładowania/rozładowania. Akumulator można ładować i rozładowywać setki razy, jednak należy pamiętać, że z biegiem czasu zużywa się. Kiedy czas pracy przy zasilaniu akumulatorowym staje się zauważalnie krótszy, należy zakupić nowy akumulator. Stosować wyłącznie akumulatory dopuszczone do użytku przez firmę Acer i ładować wyłącznie za pomocą ładowarek zatwierdzonych przez firmę Acer i przeznaczonych do tego urządzenia.

Korzystać z akumulatora tylko w celu, dla którego został wyprodukowany. Nie korzystać z uszkodzonych ładowarek lub akumulatorów. Nie zwierać przeciwnych styków baterii. Zwarcie może nastąpić w wyniku przypadkowego zetknięcia styków dodatniego (+) i ujemnego (-) z obiektem metalowym, takim jak moneta, spinacz biurowy lub długopis (stykami są metalowe paski w akumulatorze). Tak może się zdarzyć na przykład wtedy, gdy nosimy zapasowy akumulator w kieszeni lub torebce. Zwarcie styków akumulatora może spowodować uszkodzenie samego akumulatora lub przedmiotu, który spowodował zwarcie.

Pozostawianie akumulatora w miejscach o zbyt wysokiej lub niskiej temperaturze, np. w samochodzie latem lub zimą, powoduje zmniejszanie jego pojemności i żywotności. Zawsze starać się przechowywać akumulator w temperaturze z przedziału od 15°C do 25°C (od 59°F do 77°F). Urządzenie, do którego włożono nawet w pełni naładowany ale zbyt rozgrzany lub schłodzony akumulator, może chwilowo nie działać. Wydajność akumulatora jest niższa szczególnie w temperaturach znacznie poniżej zera.

Nie wrzucać akumulatora do ognia, ponieważ może to spowodować wybuch. Akumulatory mogą również eksplodować w wyniku uszkodzenia. Zużyte akumulatory wyrzucać w sposób zgodny z lokalnymi przepisami. O ile to możliwe, poddawać akumulatory recyklingowi. Nie wyrzucać wraz ze zwykłymi odpadami gospodarstwa domowego.

Akumulator może powodować zakłócenia komunikacji urządzeń bezprzewodowych.

## Warunki pracy potencjalnie zagrażające eksplozją

Urządzenie należy wyłączyć w miejscach stwarzających ryzyko wybuchu; przestrzegać wszystkich zamieszczonych w takich miejscach oznaczeń i instrukcji. Ryzyko eksplozji występuje wszędzie tam, gdzie zazwyczaj zaleca się wyłączenie silnika samochodu. Wystąpienie iskry w takim miejscu może spowodować wybuch lub pożar, a w konsekwencji obrażenia lub nawet śmierć. Wyłączyć notebook w pobliżu dystrybutorów paliwa na stacjach. Należy pamiętać o przestrzeganiu ograniczeń dotyczących korzystania ze sprzętu radiowego na stacjach paliw, w zakładach chemicznych lub w miejscach stosowania materiałów wybuchowych. Obszary o zwiększonym zagrożeniu wybuchem są często, ale nie zawsze, dobrze oznakowane. Powyższe zalecenia dotyczą dolnych pokładów statków, rozlewni i magazynów paliw lub substancji chemicznych, pojazdów przewożących paliwo gazowe w stanie ciekłym (np. propan lub butan) oraz obszarów, w których powietrze zawiera niebezpieczne związki chemiczne lub cząstki, takie jak włókna, pył lub drobne cząstki metalu. Nie włączać notebooka tam, gdzie zabrania się korzystania z telefonów komórkowych, albo tam, gdzie może to spowodować zakłócenia lub inne niebezpieczeństwa.

## Wymiana pakietu akumulatora

Komputery serii notebook PC wykorzystują akumulator litowy. Akumulator należy wymieniać tylko na akumulator takiego samego typu, jak akumulator dostarczony wraz z urządzeniem. Użycie innego akumulatora może spowodować pożar lub wybuch.



.....

**Ostrzeżenie! Nieprawidłowa obsługa akumulatorów może spowodować wybuch. Nie wolno ich rozmontowywać lub narażać na działanie ognia. Przechowuj je poza zasięgiem dzieci. Likwidując zużyte akumulatory należy stosować się do lokalnych regulacji prawnych.**

## Bezpieczeństwo linii telefonicznej

- Przed przystąpieniem do naprawy lub rozmontowania urządzenia należy odłączyć wszystkie linie telefoniczne od gniazda ściennego.
- Należy unikać używania telefonu (innego niż bezprzewodowy) podczas burzy z wyładowaniami. Istnieje niebezpieczeństwo porażenia prądem w wyniku wyładowania atmosferycznego.



.....

**Ostrzeżenie! Ze względów bezpieczeństwa, podczas dodawania lub wymiany elementów składowych nie należy stosować niezgodnych części. Konsultować ze swym dostawcą możliwości zakupu.**

## Dodatkowe informacje dotyczące bezpieczeństwa

Twoje urządzenie wraz z elementami rozszerzeń może zawierać małe części. Należy chronić je przed dostępem małych dzieci.

### Środowisko robocze



**Ostrzeżenie! Ze względów bezpieczeństwa należy wyłączać wszystkie urządzenia bezprzewodowe lub transmitujące fale radiowe, kiedy używa się komputera przenośnego w następujących warunkach. Te urządzenia mogą obejmować między innymi: urządzenia sieci bezprzewodowych (WLAN), Bluetooth i/lub 3G.**

Należy pamiętać o stosowaniu się do wszelkich szczególnych regulacji prawnych obowiązujących na danym terenie oraz zawsze wyłączać swe urządzenie, kiedy jego używanie jest zabronione albo może powodować zakłócenia lub zagrożenia. Korzystać z urządzenia tylko w jego normalnym położeniu roboczym. To urządzenia spełnia wymagania wytycznych dotyczących narażenia na działanie częstotliwości radiowych, kiedy jest używane w normalny sposób, a jego antena znajduje się w odległości nie mniejszej niż 1,5 centymetra (5/8 cala) od ciała użytkownika (zobacz ilustrację poniżej). Nie może zawierać metalowych części, a użytkownik powinien umieścić urządzenie w określonej powyżej odległości od ciała. Aby pomyślnie transmitować pliki danych lub wiadomości, urządzenie wymaga dobrej jakości połączenia z siecią. W niektórych przypadkach transmisja plików danych lub wiadomości może zostać opóźniona, dopóki takie połączenie nie będzie dostępne. Aż do zakończenia transmisji należy zapewnić utrzymanie odległości określonej w powyższych zaleceniach. Części urządzenia są magnetyczne. Do urządzenia będą przyciągane metalowe przedmioty, a osoby korzystające z aparatów słuchowych nie powinny trzymać urządzenia przy uchu z aparatem słuchowym. W pobliżu urządzenia nie pozostawiać kart kredytowych ani innych magnetycznych urządzeń przechowywania danych, ponieważ może dojść do skasowania zawartych na nich informacji.

### Urządzenia medyczne

Działanie wszelkiego sprzętu transmitującego fale radiowe, w tym telefonów bezprzewodowych, może powodować zakłócenia działania urządzeń medycznych, które nie są wystarczająco zabezpieczone. Skonsultować się z lekarzem lub producentem urządzenia medycznego, aby ustalić, czy jest ono wystarczająco zabezpieczone przed działaniem zewnętrznej energii fal o częstotliwości radiowej lub w razie wystąpienia jakichkolwiek pytań. Urządzenie należy wyłączać w obiektach opieki medycznej, kiedy wymagają tego umieszczone w nich przepisy regulacji prawnych. Szpitale lub inne obiekty opieki medycznej są obszarami, w których mogą być używane urządzenia wrażliwe na zewnętrzną transmisję fal o częstotliwości radiowej.



**Rozruszniki serca.** Producenci rozruszników serca zalecają utrzymywanie minimalnej odległości 15,3 centymetra (6 cali) pomiędzy urządzeniami bezprzewodowymi i rozrusznikiem serca, co pozwoli uniknąć potencjalnego ryzyka wystąpienia zakłóceń pracy rozrusznika. Zalecenia te są zgodne z wynikami niezależnych badań oraz zaleceniami Wireless Technology Research. Osoby korzystające z rozruszników serca powinny postępować w następujący sposób:

- Zawsze utrzymywać urządzenie w większej odległości niż 15,3 centymetra (6 cali) od rozrusznika.
- Nie nosić urządzenia w pobliżu rozrusznika serca, kiedy jest ono włączone. W przypadku wystąpienia podejrzeń o powodowanie zakłóceń, wyłączyć urządzenie i odsunąć je.

**Aparaty słuchowe.** Niektóre urządzenia bezprzewodowe mogą zakłócać działanie pewnych aparatów słuchowych. W razie wystąpienia zakłóceń, należy zwrócić się do swego dostawcy usług.

## Pojazdy

Sygnały o częstotliwości radiowej mogą oddziaływać na nieprawidłowo zainstalowane lub słabo ekranowane układy elektroniczne w pojazdach mechanicznych, takie jak elektronicznie sterowane układy wtrysku paliwa, elektronicznie sterowane układy hamulcowe z zabezpieczeniem przeciwpoślizgowym (zabezpieczające przed zablokowaniem kół). Aby uzyskać więcej informacji, skontaktuj się z producentem pojazdu lub wyposażenia dodatkowego, albo z jego przedstawicielem. Naprawy urządzenia lub instalowanie urządzenia w pojeździe powinien przeprowadzać tylko przeszkolony personel serwisu. Niewłaściwe zainstalowanie lub wykonywanie napraw może stworzyć zagrożenie lub spowodować unieważnienie gwarancji udzielonej temu urządzeniu. Należy okresowo kontrolować prawidłowość zamontowania i działania wszystkich urządzeń bezprzewodowych w swoim pojeździe. Nie przechowywać, ani nie przewozić palnych płynów, gazów lub materiałów wybuchowych w tym samym pomieszczeniu, w którym znajduje się urządzenie, jego części składowe lub elementy rozszerzeń. W przypadku pojazdów wyposażonych w poduszki powietrzne należy pamiętać, że napełniają się one z ogromną siłą. Nie umieszczać żadnych przedmiotów, w tym instalowanych lub przenośnych urządzeń bezprzewodowych, w przestrzeni nad poduszką powietrzną ani w przestrzeni napełniania się poduszki. Skutkiem napełnienia się poduszki powietrznej, gdy samochodowy sprzęt bezprzewodowy zostanie zainstalowany w nieprawidłowym miejscu, mogą być poważne obrażenia ciała. Zabrania się korzystania z urządzenia w czasie lotu samolotem. Przed wejściem na pokład samolotu należy wyłączyć urządzenie. Korzystanie z bezprzewodowych urządzeń teletransmisji w samolocie może być niebezpieczne dla sprawności działania systemów samolotu, może zakłócać sieć telefonów bezprzewodowych oraz może być niedozwolone.

## Środowiska zagrożone wybuchem

Urządzenie należy wyłączać w każdym obszarze, gdzie występuje zagrożenie wybuchem oraz należy stosować się do wszelkich znaków i zaleceń. Środowiska o potencjalnym zagrożeniu wybuchem obejmują obszary, na których zwykle zaleca się wyłączanie silnika pojazdu. Wystąpienie iskry w takim miejscu może spowodować wybuch lub pożar, a w konsekwencji obrażenia lub nawet śmierć. Wyłączać urządzenie w miejscach tankowania paliwa, na przykład w pobliżu dystrybutorów w stacjach obsługi. Pamiętać o przestrzeganiu ograniczeń dotyczących korzystania ze sprzętu radiowego w składnicach paliw, magazynach oraz obszarach dystrybucji, w zakładach chemicznych lub w miejscach stosowania materiałów wybuchowych. Obszary o zwiększonym zagrożeniu wybuchem są często, ale nie zawsze, dobrze oznakowane. Obejmuje to obszary dolnych pokładów statków, rozlewni i magazynów substancji chemicznych, pojazdy używające gaz płynny jako paliwo oraz obszary, na których powietrze zawiera związki chemiczne lub takie cząstki, jak włókna, pył lub sproszkowane metale.

## Połączenia ratunkowe

**Ostrzeżenie:** Przy użyciu tego urządzenia nie można wykonywać połączeń ratunkowych. W celu wykonania połączenia ratunkowego trzeba będzie wybrać odpowiedni numer telefonu w telefonie komórkowym lub w innym systemie łączności telefonicznej.

## Zalecenia dotyczące utylizacji

Likwidując to urządzenie elektroniczne nie należy wyrzucać go do śmietnika. Aby zminimalizować skażenie i zapewnić maksymalną ochronę globalnego środowiska naturalnego, należy urządzenie przetworzyć do ponownego wykorzystania. Aby uzyskać więcej informacji o regulacjach prawnych dotyczących zużytego sprzętu elektrycznego i elektronicznego (WEEE), odwiedź witrynę <http://global.acer.com/about/sustainability.htm>.



## Poradnictwo dotyczące rtęci

W przypadku projektorów lub produktów elektronicznych, zawierających monitor lub wyświetlacz LCD/CRT:

Lampa (lampy) wewnątrz tego produktu zawierają rtęć i m uszą być zawrócone do ponownego wykorzystania lub utylizowane zgodnie z miejscowymi, stanowymi lub federalnymi przepisami prawa. Aby uzyskać więcej informacji, skontaktuj się z Electronic Industries Alliance w witrynie [www.eiae.org](http://www.eiae.org). W serwisie [www.lamprecycle.org](http://www.lamprecycle.org) można zapoznać się z informacjami dotyczącymi utylizacji lamp.





ENERGY STAR jest programem rządowym (partnerstwo jednostek publicznych/ prywatnych), który zapewnia ludziom możliwość ochrony środowiska w ekonomicznie uzasadniony sposób, lecz nie kosztem jakości lub funkcjonalności produktów. Produkty posiadające oznakowanie ENERGY STAR zapobiegają emisji gazów cieplarnianych spełniając ściśle wymagania dotyczące energooszczędności ustanowione przez Amerykański Urząd Ochrony Środowiska (EPA) oraz Amerykańskie Ministerstwo Gospodarki Energetycznej (DOE). W przeciętnym gospodarstwie domowym 75% całej energii elektrycznej wykorzystywanej do zasilania domowego sprzętu powszechnego użytku zużywa się w czasie, gdy urządzenia te są wyłączone. Domowy sprzęt elektroniczny powszechnego użytku posiadający oznaczenie ENERGY STAR zużywa w stanie wyłączonym do 50% mniej energii elektrycznej niż urządzenia tradycyjne. Więcej informacji można znaleźć na stronach <http://www.energystar.gov> oraz <http://www.energystar.gov/powermanagement>.

Jako partner ENERGY STAR, firma Acer Inc. potwierdza, że niniejsze urządzenie spełnia wytyczne ENERGY STAR dotyczące wydajności energetycznej.

Ten produkt został wysłany z włączoną funkcją zarządzania energią:

- uaktywnia tryb wstrzymania monitora po okresie 15 minut braku aktywności użytkownika,
- uaktywnia tryb wstrzymania komputera po okresie 30 minut braku aktywności użytkownika,
- przywraca pracę komputera z trybu wstrzymania po wciśnięciu przycisku zasilania.
- Więcej ustawień dotyczących zarządzania energią oferuje Acer ePower Management.

## Porady oraz informacje o wygodzie użytkowania

Użytkownicy komputerów mogą uskarżać się na przemęczenie wzroku i ból głowy po długim okresie pracy. Po wielu godzinach spędzonych na pracy przed komputerem użytkownicy są także narażeni na obrażenia ciała. Okresy długiej pracy, nieodpowiednia pozycja ciała, złe nawyki pracy, stres, niewłaściwe warunki pracy, osobisty stan zdrowia oraz inne czynniki znacznie zwiększają ryzyko doznania obrażeń ciała.

Nieprawidłowe użytkowanie komputera może prowadzić do zespołu kanału nadgarstka, zapalenia ścięgna, zapalenia pochewki ścięgna lub innych zaburzeń układu mięśniowo-szkieletowego. W dłoniach, nadgarstkach, ramionach, barkach, karku lub plecach mogą pojawiać się następujące objawy:

- wrazenie drętwienia , palenia lub klucia
- bolesność, podrażnienia lub wrażliwość
- ból, opuchlizna lub pulsowanie
- sztywność lub napięcie
- chłód lub osłabienie

W przypadku stwierdzenia występowania takich symptomów lub innych powtarzających się i/lub utrzymujących się stale objawów związanych z użytkowaniem komputera, należy natychmiast poradzić się lekarza oraz poinformować o tym dział bezpieczeństwa i higieny pracy.

W poniższej części przedstawiono porady dotyczące bardziej wygodnego użytkowania komputerów.

### Określanie swej strefy komfortu

Określ swą strefę komfortu dostosowując kąt widzenia monitora, stosując podnóżek lub zwiększając wysokość siedzenia w taki sposób, aby uzyskać maksymalną wygodę. Stosuj się do poniższych rad:

- powstrzymuj się od pozostawiania zbyt długo w jednej stałej pozycji
- unikaj przygarbiania się i/lub odchylania do tyłu
- regularnie wstawaj i spaceruj w celu zlikwidowania napięcia mięśni nóg
- rób krótkie przerwy, aby dać odpocząć karkowi i barkom
- unikaj naprężania mięśni lub unoszenia barków
- zewnętrzny wyświetlacz, klawiaturę oraz myszkę instaluj prawidłowo, zapewniając dogodne odległości
- jeżeli częściej patrzysz na monitor niż na dokumenty, ustaw monitor na środku biurka, aby zminimalizować napięcie karku

### Jak dbać o swój wzrok

Długie godziny patrzenia, noszenie niewłaściwych okularów lub szkieł kontaktowych, odbłaski, zbyt silne oświetlenie pomieszczenia, nieostrość obrazu na ekranie, bardzo małe litery oraz niski kontrast wyświetlacza mogą powodować zmęczenie oczu. W poniższych podpunktach podano sugestie dotyczące zmniejszania zmęczenia oczu.

### Oczy

- Często dawaj odpocząć oczom.
- Rób regularne przerwy dla oczu odwracając wzrok od monitora i skupiając go na odległym punkcie.
- Często mrugaj, aby nie dopuścić do wyschnięcia oczu.

### Wyświetlacz

- Utrzymuj wyświetlacz w czystości.
- Głowę trzymaj wyżej niż górna krawędź wyświetlacza, tak aby patrząc na jego środek oczy były skierowane w dół.
- Ustaw jasność i/lub kontrast wyświetlacza na poziomie komfortowym dla podwyższonej czytelności tekstu oraz przejrzystości grafiki.
- Wyeliminuj odbłaski i odbicia światła poprzez:
  - ustawienie wyświetlacza w taki sposób, aby był zwrócony bokiem w kierunku okna lub innego źródła światła,
  - zminimalizowanie oświetlenia pomieszczenia dzięki zastosowaniu zasłon, rolet lub żaluzji
  - stosowanie oświetlenia specjalnego,
  - zmianę kąta widzenia wyświetlacza
  - stosowanie filtra redukującego odbłaski
  - stosowanie osłon na wyświetlacz, na przykład kawałek kartonu umieszczonego na górnej, przedniej krawędzi wyświetlacza.
- Unikaj ustawiania wyświetlacza pod niewygodnym kątem widzenia.
- Unikaj patrzenia przez dłuższy czas na jasne źródła światła, na przykład w otwarte okno.

## Rozwijanie dobrych nawyków pracy

Rozwijaj następujące nawyki pracy, aby zapewnić bardziej relaksujące i produktywne użytkowanie swego komputera:

- Regularnie i często rób krótkie przerwy.
- Wykonuj jakieś ćwiczenia rozciągające.
- Oddychaj świeżym powietrzem tak często, jak jest to możliwe.
- Uprawiaj regularnie ćwiczenia i dbaj o kondycję.



.....

**Ostrzeżenie! Nie zalecamy używania komputera na kanapie lub łóżku. Jeżeli nie da się tego uniknąć, pracuj krótko, rób częste przerwy i wykonuj jakieś ćwiczenia rozciągające.**



.....

**Uwaga:** W celu uzyskania szczegółowych informacji należy zapoznać się z rozdziałem "Przepisy i uwagi dotyczące bezpieczeństwa" na stronie 72 w AcerSystem User's Guide.

# Na początek

Dziękujemy za wybranie notebooka PC serii Acer dla celów realizacji potrzeb w zakresie mobilnego przetwarzania.

## Instrukcje

Aby pomóc w korzystaniu z komputera Acer, opracowaliśmy zestaw instrukcji:



Jako pierwszy można wymienić poster **Dla początkujących**..., który pomoże użytkownikom rozpocząć ustawianie komputera.



Drukowana **Instrukcja Obsługi** przedstawia podstawowe właściwości i funkcje nowego komputera. Aby uzyskać więcej informacji o tym, w jaki sposób nowy komputer może pomóc Ci być bardziej produktywnym, zapoznaj się z **AcerSystem User's Guide**. Przewodnik ten zawiera szczegółowe informacje dotyczące takich tematów, jak narzędzia systemowe, odzyskiwanie danych, opcje rozszerzeń oraz rozwiązywanie problemów. Oprócz nich, zawiera także informacje na temat gwarancji oraz informacje dotyczące bezpieczeństwa pracy z komputerem przenośnym. Jest on dostępny w formie elektronicznej jako dokument w formacie Portable Document Format (PDF) i jest dostarczany jako zapisany w Twoim notebooku. Wykonaj poniższe czynności, aby uzyskać do niego dostęp:

- 1 Kliknij **Start, Wszystkie programy, AcerSystem**.
- 2 Kliknij **AcerSystem User's Guide**.

**Uwaga:** Aby można było przeglądać ten plik, konieczne jest zainstalowanie programu Adobe Reader. Jeżeli w komputerze nie zainstalowano programu Adobe Reader, kliknięcie **AcerSystem User's Guide** spowoduje uruchomienie instalatora programu Adobe Reader. W celu dokończenia instalacji należy wykonać instrukcje wyświetlane na ekranie. Instrukcje dotyczące używania programu Adobe Reader, znajdują się w menu **Pomocy i obsługi technicznej**.

## Podstawowe porady i wskazówki dotyczące używania komputera

### Włączanie i wyłączanie komputera

Aby włączyć komputer, należy nacisnąć i zwolnić przycisk zasilania znajdujący się poniżej ekranu LCD obok klawiszy szybkiego uruchamiania programów. Zobacz **"Widok z przodu" na stronie 15**, w celu uzyskania informacji o położeniu przycisku zasilania.

Aby wyłączyć zasilanie, należy wykonać jedną z czynności:

- Użycie polecenia zamknięcia systemu Windows  
Kliknij przycisk **Start**, a następnie kliknij przycisk **Zamknij**.
- Użycie przycisku zasilania  
Można wymusić przejście komputera do trybu wstrzymania, naciskając klawisz skrótu wstrzymania **<Fn> + <F4>**.



.....

**Uwaga:** Jeżeli nie możesz wyłączyć zasilania komputera normalnie, wtedy w celu zakończenia pracy komputera naciśnij i przytrzymaj przycisk zasilania dłużej niż przez cztery sekundy. Po wyłączeniu komputera, przed jego ponownym włączeniem należy odczekać co najmniej dwie sekundy.

## Dbanie o komputer

Komputer będzie służył dobrze, jeżeli użytkownik będzie o niego dbał.

- Nie wystawiaj komputera na bezpośrednie światło słoneczne. Nie umieszczaj go w pobliżu źródeł ciepła, takich jak grzejnik.
- Nie wystawiaj komputera na działanie temperatur niższych niż 0 °C (32 °F) lub wyższych niż 50 °C (122 °F).
- Nie narażaj komputera na działanie pól magnetycznych.
- Nie wystawiaj komputera na działanie deszczu lub wilgoci.
- Nie dopuszczaj do wylania na komputer wody lub innych płynów.
- Nie dopuszczaj do poddawania komputera silnym wstrząsom i wibracji.
- Nie dopuszczaj do zakurzenia i zabrudzenia komputera.
- Nigdy nie stawiaj przedmiotów na komputerze.
- Nigdy nie trzaskaj pokrywą wyświetlacza podczas jej zamykania.
- Nigdy nie umieszczaj komputera na nierównych powierzchniach.

## Dbanie o zasilacz prądu przemiennego

Poniżej przedstawiono kwestie ważne dla żywotności zasilacza:

- Nie wolno podłączać zasilacza do innych urządzeń.
- Nie wolno stawiać na przewodzie zasilającym ani umieszczać na nim ciężkich przedmiotów. Przewód zasilający oraz inne kable należy starannie układać, z dala od miejsc przemieszczania się ludzi.
- Odłączając przewód zasilający, nie wolno ciągnąć za przewód, tylko za wtyczkę.



- Gdy używa się przedłużacza, znamionowa wartość natężenia prądu podłączonego sprzętu, nie powinna przekraczać wartości znamionowej natężenia prądu przedłużacza. Także, łączna wartość znamionowa natężenia prądu wszystkich urządzeń podłączonych do pojedynczego gniazdka ściennego nie powinna przekraczać wartości znamionowej bezpiecznika.

## Obsługa pakietu akumulatora

Poniżej przedstawiono kwestie ważne dla żywotności pakietu akumulatora:

- Wymieniając akumulator należy użyć akumulatora tego samego typu. Przed wymianą lub wyjęciem akumulatora należy wyłączyć zasilanie.
- Nie wolno rozbierać akumulatora na części. Akumulatory należy przechowywać poza zasięgiem dzieci.
- Akumulatory należy utylizować w sposób zgodny z lokalnymi przepisami. W miarę możliwości należy je poddawać recyklingowi.

## Czyszczenie i obsługa serwisowa

Podczas czyszczenia komputera, należy wykonać następujące czynności:

- 1 Wyłącz zasilanie komputera i wyjmij pakiet akumulatora.
- 2 Odłącz zasilacz prądu przemiennego.
- 3 Używaj miękkiej, wilgotnej szmatki. Nie stosuj środków czyszczących w płynie i w aerozolu.

Jeżeli wystąpi dowolna z poniższych sytuacji:

- komputer został upuszczony lub została uszkodzona jego obudowa,
- komputer nie działa normalnie

zapoznaj się z informacjami przedstawionymi w punkcie **"Często zadawane pytania" na stronie 44.**



<b>Informacje dotyczące bezpieczeństwa i wygody użytkownika</b>	<b>iii</b>
Instrukcje bezpieczeństwa	iii
Dodatkowe informacje dotyczące bezpieczeństwa	viii
Środowisko robocze	viii
Urządzenia medyczne	viii
Pojazdy	ix
Środowiska zagrożone wybuchem	x
Połączenia ratunkowe	x
Zalecenia dotyczące utylizacji	xi
Porady oraz informacje o wygodzie użytkowania	xiii
<b>Na początek</b>	<b>xv</b>
Instrukcje	xv
Podstawowe porady i wskazówki dotyczące używania komputera	xv
Włączanie i wyłączanie komputera	xv
Dbanie o komputer	xvi
Dbanie o zasilacz prądu przemiennego	xvi
Obsługa pakietu akumulatora	xvii
Czyszczenie i obsługa serwisowa	xvii
<b>Acer Empowering Technology</b>	<b>1</b>
Hasło Empowering Technology	1
Acer eNet Management	2
Acer ePower Management	4
Acer ePresentation Management	7
Acer eDataSecurity Management (wybrane modele)	8
Acer eLock Management	9
Acer eRecovery Management	11
Acer eSettings Management	13
Windows Mobility Center (tylko system Windows Vista)	14
<b>Zapoznanie z notebookiem Acer</b>	<b>15</b>
Widok z przodu	15
Zbliżenie z przodu	17
Widok z lewej strony	18
Widok z prawej strony	19
Widok z tyłu	19
Widok od strony podstawy	20
<b>Dane techniczne</b>	<b>21</b>
<b>Wskaźniki</b>	<b>27</b>
<b>Klawisze szybkiego uruchamiania programów</b>	<b>28</b>
<b>Touchpad</b>	<b>30</b>
Podstawowe informacje o obsłudze touchpada	30
<b>Używanie klawiatury</b>	<b>32</b>
Klawisze blokady i standardowy keypad numeryczny	32
Klawisze Windows	33
Klawisze skrótów	34
Klawisze specjalne	36
<b>Wysuwanie tacy napędu optycznego (CD lub DVD)</b>	<b>37</b>
<b>Używanie blokady zabezpieczającej komputer</b>	<b>37</b>
<b>Audio</b>	<b>38</b>
Regulacja głośności	38

<b>Korzystanie z narzędzi systemowych</b>	<b>39</b>
Acer Bio-Protection (wybrane modele)	39
NTI Shadow	40
Acer GridVista (zgodność ze standardem obsługi dwóch okien wyświetlania)	41
Launch Manager	42
Norton Internet Security	43
<b>Często zadawane pytania</b>	<b>44</b>
Zgłaszanie potrzeby obsługi serwisowej	48
Międzynarodowa gwarancja podróżnego (International Travelers Warranty; ITW)	48
Zanim zatelefonujesz	48
<b>Pakiet akumulatora</b>	<b>49</b>
Charakterystyka pakietu akumulatora	49
Maksymalizowanie okresu trwałości akumulatora	49
Instalowanie i wyjmowanie pakietu akumulatora	51
Ładowanie akumulatora	51
Kontrola poziomu naładowania akumulatora	51
Optymalizowanie okresu trwałości akumulatora	52
Ostrzeżenie o niskim poziomie naładowania akumulatora	52
<b>Przenoszenie notebooka PC</b>	<b>54</b>
Odlączenie wyposażenia zewnętrznego	54
W podróży	54
Przygotowanie komputera	54
Co należy brać ze sobą na spotkania	55
Zabieranie komputera do domu	55
Przygotowanie komputera	55
Co należy wziąć ze sobą	56
Zalecenia dodatkowe	56
Konfiguracja biura domowego	56
Podróżowanie z komputerem	56
Przygotowanie komputera	56
Co należy wziąć ze sobą	57
Zalecenia dodatkowe	57
Podróże zagraniczne z komputerem	57
Przygotowanie komputera	57
Co należy wziąć ze sobą	57
Zalecenia dodatkowe	58
<b>Zabezpieczanie komputera</b>	<b>58</b>
Używanie blokady zabezpieczającej komputer	58
Używanie haseł	58
Wprowadzanie haseł	59
Ustawianie haseł	59
<b>Rozszerzanie poprzez instalowanie opcji</b>	<b>60</b>
Opcje połączeń	60
Faks/modem transmisji danych	60
Wbudowane funkcje sieciowe	61
Szybka komunikacja poprzez podczerwień (FIR)	61
Uniwersalna magistrala szeregową (USB)	62
Port IEEE 1394	62
Gniazdo kart PC	63
ExpressCard	64
Instalowanie pamięci	65

Program narzędziowy BIOS	66
Sekwencja startowa systemu	66
Włączanie odzyskiwania systemu z dysku (disk-to-disk recovery)	66
Hasło	66
Używanie oprogramowania	67
Odtwarzanie filmów DVD	67
<b>Acer eRecovery Management</b>	<b>68</b>
Tworzenie kopii zapasowej	68
Nagrywanie dysku kopii zapasowej	69
Przywracanie i odzyskiwanie	69
<b>Rozwiązywanie problemów</b>	<b>70</b>
Porady dotyczące rozwiązywania problemów	70
Komunikaty o błędach	70
<b>Przepisy i uwagi dotyczące bezpieczeństwa</b>	<b>72</b>
Oświadczenie zgodności z wymaganiami FCC	72
Uwagi dotyczące modemu	73
Oświadczenie o zgodności urządzenia laserowego	74
Oświadczenie o jakości wyświetlania pikseli wyświetlacza LCD	74
Uwaga o ochronie praw autorskich firmy Macrovision	75
Uwagi prawne dotyczące urządzenia radiowego	75
Informacje ogólne	75
Unia Europejska (EU)	75
Wymagania bezpieczeństwa FCC RF	76
Kanada – Zwolnienie z konieczności licencjonowania urządzeń radiokomunikacyjnych emitujących niski poziom energii (RSS-210)	78
LCD panel ergonomic specifications	79
Federal Communications Commission	
Declaration of Conformity	80
<b>Indeks</b>	<b>83</b>



# Acer Empowering Technology

Pasek narzędzi Empowering Technology ułatwia dostęp do często używanych funkcji oraz zarządzanie Twoim nowym systemem firmy Acer. Domyślnie wyświetlany w górnej części ekranu, zapewnia dostęp do następujących programów narzędziowych:



**Uwaga:** Niniejszy opis ma charakter wyłącznie ogólny i referencyjny. Faktyczne dane techniczne mogą być inne.

- **Acer eNet Management** inteligentnie łączy z sieciami w zależności od lokalizacji.
- **Acer ePower Management** wydłuża żywotność baterii dzięki uniwersalnym profilom użytkowania.
- **Acer ePresentation Management** umożliwia połączenie z projektorem oraz w najwygodniejszy sposób dopasowuje ustawienia wyświetlania.
- **Acer eDataSecurity Management** chroni dane hasłami oraz zaawansowanymi algorytmami szyfrowania.(wybrane modele)
- **Acer eLock Management** ogranicza dostęp do zewnętrznych nośników magazynowania.
- **Acer eRecovery Management** tworzy kopie zapasowe/przywraca dane elastycznie, niezawodnie oraz w całości.
- **Acer eSettings Management** zapewnia dostęp do informacji systemowych i łatwą ich zmianę.



Aby uzyskać dodatkowe informacje, kliknij pasek narzędzi Empowering Technology prawym przyciskiem myszy i wybierz funkcję **"Help"** (Pomoc) lub **"Tutorial"** (Samouczek).

## Hasło Empowering Technology

Przed rozpoczęciem korzystania z funkcji Acer eLock Management oraz Acer eRecovery Management należy ustawić hasło Empowering Technology. Kliknij pasek narzędzi Empowering Technology prawym przyciskiem myszy i wybierz pozycję **"Password Setup"** (Konfiguracja hasła). Jeśli hasło Empowering Technology nie zostało ustawione, oprogramowanie poprosi o wykonanie tej czynności z chwilą pierwszego uruchomienia programu Acer eLock Management lub Acer eRecovery Management.



**Uwaga:** W przypadku utraty hasła Empowering Technology nie występuje możliwość jego zresetowania, konieczne jest sformatowanie systemu. Należy zapamiętać lub zapisać swoje hasło.

## Acer eNet Management

Acer eNet Management pomaga w szybki i łatwy sposób podłączyć się zarówno do sieci kablowej, jak i bezprzewodowej, w różnych lokalizacjach. Aby uzyskać dostęp do tego programu narzędziowego, wybierz **"Acer eNet Management"** z paska narzędzi Empowering Technology lub uruchom ten program z grupy programów Acer Empowering Technology w menu Start. Można również ustawić opcję, aby program Acer eNet Management uruchamiał się automatycznie po włączeniu komputera PC.

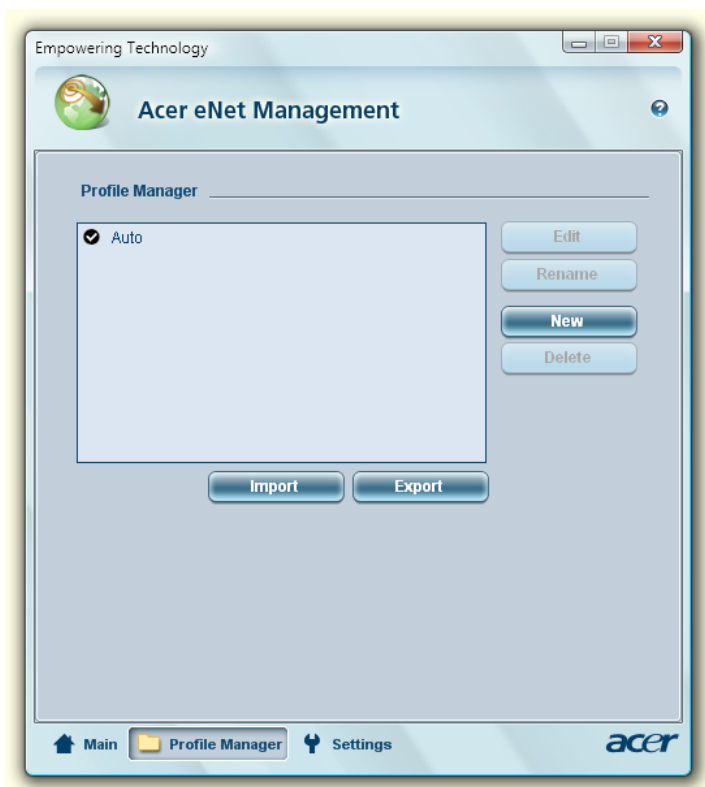
Acer eNet Management automatycznie wykrywa najlepsze ustawienia dla nowej lokalizacji, zapewniając równocześnie opcję ręcznego dostosowania ustawień do potrzeb użytkownika.





Acer eNet Management może zapisać ustawienia sieciowe dla lokalizacji w profilu oraz automatycznie użyć profilu w trakcie zamiany lokalizacji. Zapisane ustawienia zawierają ustawienia połączenia sieciowego (ustawienia adresu IP i DNS, szczegóły bezprzewodowego punktu dostępowego - wireless AP, itd.), jak również domyślne ustawienia drukarki.

Względy bezpieczeństwa i zabezpieczeń określają, że Acer eNet Management nie przechowuje informacji o nazwach użytkowników i haseł.



## Acer ePower Management

Acer ePower Management posiada prosty interfejs użytkownika służący do konfigurowania opcji zarządzania energią. W celu uzyskania dostępu do tego programu użytkowego wybierz **"Acer ePower Management"** z paska narzędzi Empowering Technology, uruchom program z grupy programów Acer Empowering Technology w menu Start albo kliknij prawym przyciskiem myszki ikonę zasilania Windows na pasku zadań i wybierz **"Acer ePower Management"**.

### Korzystanie ze schematów zasilania

Acer ePower Management oferuje trzy predefiniowane schematy zasilania: Balanced (Zrównoważony), High Performance (Wysoka wydajność) oraz Power saver (Oszczędzanie energii). Możesz również tworzyć niestandardowe schematy zasilania. Schematy zasilania możesz tworzyć, poddawać edycji, usuwać oraz przywracać, jak to opisano poniżej.


Przejrzyj i dostosuj ustawienia dla trybu On Battery (Zasilanie akumulatorowe) oraz Plugged In (Zasilanie sieciowe) klikając odpowiednie karty. Opcje zasilania systemu Windows możesz otworzyć klikając **"More Power Options"** (Więcej opcji zasilania).



**Uwaga:** Nie można usuwać predefiniowanych schematów zasilania.

### Tworzenie nowego schematu zasilania:

Tworzenie niestandardowych schematów zasilania umożliwia zapisanie i szybkie przełączanie spersonalizowanych zestawów opcji zasilania.

- 1 Kliknij ikonę Utwórz schemat zasilania. 
- 2 Wprowadź nazwę nowego schematu zasilania.
- 3 Wybierz predefiniowany schemat zasilania, na którym będzie oparty Twój niestandardowy schemat.
- 4 W razie potrzeby zmień ustawienia wyświetlania i wstrzymania, jakie komputer ma stosować.
- 5 Kliknij **"OK"**, aby zapisać swój nowy schemat zasilania.

### Przełączanie schematów zasilania:

- 1 Z listy rozwijanej wybierz schemat zasilania, który chcesz włączyć.
- 2 Kliknij **"Apply"** (Zastosuj).


## Edycja schematu zasilania:

Edycja schematu zasilania umożliwia dostosowanie takich ustawień systemowych, jak jasność LCD brightness (Wyświetlacz LCD) oraz CPU speed (Szybkość procesora). Można także włączać/wyłączać komponenty systemu w celu wydłużania okresu trwałości akumulatora.

- 1 Przełącz zasilanie do schematu, który chcesz poddać edycji
- 2 Dostosuj ustawienia zgodnie z potrzebami.
- 3 Kliknij **"Apply"** (Zastosuj), aby zapisać swoje nowe ustawienia.


## Usuwanie schematu zasilania:

Nie możesz usunąć bieżąco stosowanego schematu zasilania. Jeśli chcesz usunąć aktywny schemat zasilania, najpierw przełącz zasilanie do innego schematu.

- 1 Z listy rozwijanej wybierz schemat zasilania, który chcesz usunąć.
- 2 Kliknij ikonę Usuń schemat zasilania. 

## Stan naładowania akumulatora

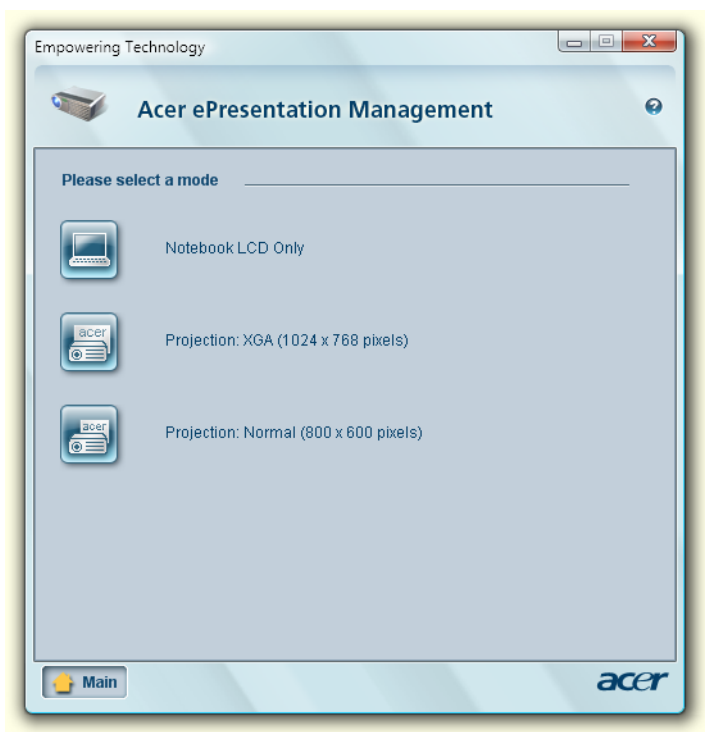
W celu zapoznania się w czasie rzeczywistym z oszacowaniem okresu trwałości akumulatora, w oparciu o bieżące zużycie, zobacz panel w górnej połowie okna.

Kliknij , aby wyświetlić szacowany okres trwałości akumulatora w trybie wstrzymania oraz hibernacji.



## Acer ePresentation Management

Acer ePresentation Management umożliwia wyświetlanie obrazu z wyświetlacza komputera na zewnętrznym urządzeniu lub projektorze wykorzystując klawisz skrótów: <Fn> + <F5>. Jeśli w systemie jest włączona funkcja automatycznego wykrywania sprzętu, a zewnętrzny monitor obsługuje ją, z chwilą podłączenia zewnętrznego monitora wyświetlacz urządzenia wyłącza się. W przypadku korzystania z projektorów i urządzeń zewnętrznych, które nie są wykrywane automatycznie, należy uruchomić program Acer ePresentation Management i wybrać odpowiednie ustawienie ekranu.

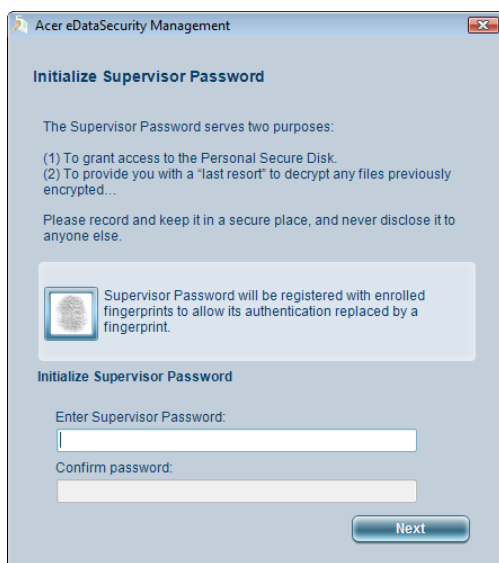


**Uwaga:** Jeśli przywrócona rozdzielczość nie jest prawidłowa po odłączeniu projektora, albo jeśli na zewnętrznym urządzeniu konieczne jest ustawienie rozdzielczości nieobsługiwanej przez oprogramowanie Acer ePresentation Management, samodzielnie określ ustawienia ekranu za pomocą okna Właściwości: Ekran lub programu dostarczonego przez producenta karty graficznej.

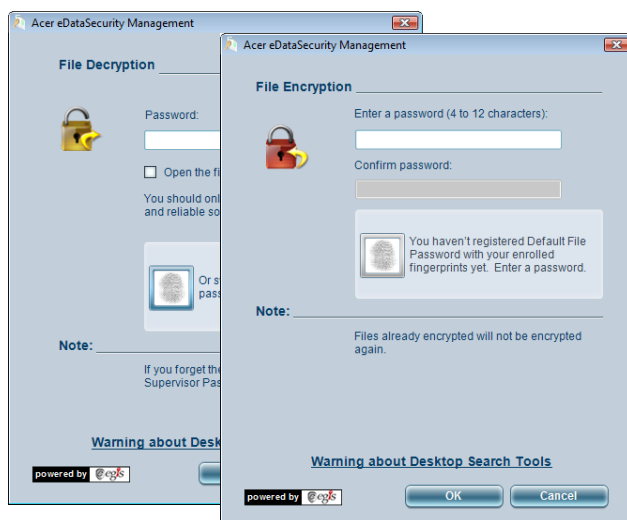
## Acer eDataSecurity Management (wybrane modele)

Acer eDataSecurity Management jest programem szyfrowania danych, który zabezpiecza Twoje pliki przed dostępem nieuprawnionych osób. Jest on w wygodny sposób zintegrowany z programem Windows Explorer jako rozszerzenie powłoki w celu umożliwienia szybkiego szyfrowania/deszyfrowania i umożliwia również szyfrowanie plików „w locie” dla aplikacji Lotus Notes oraz Microsoft Outlook.

Kreator instalacji Acer eDataSecurity Management będzie monitorował o hasło nadzorcze oraz domyślne hasło specyficzne przypisane do pliku. To domyślne hasło specyficzne będzie służyć do domyślnego szyfrowania plików lub podczas szyfrowania plików można wpisać własne hasło specyficzne.



**Uwaga:** Hasło użyte do zaszyfrowania pliku jest unikalnym kluczem, którego system wymaga przy późniejszym odszyfrowaniu pliku. Jeśli hasło zostanie utracone, hasło nadzorcze będzie jedynym kluczem, który będzie w stanie rozszyfrować plik. Jeśli oba hasła zostaną utracone, nie będzie możliwości odszyfrowania pliku! **Należy zadbać o bezpieczeństwo przechowywania haseł!**



## Acer eLock Management

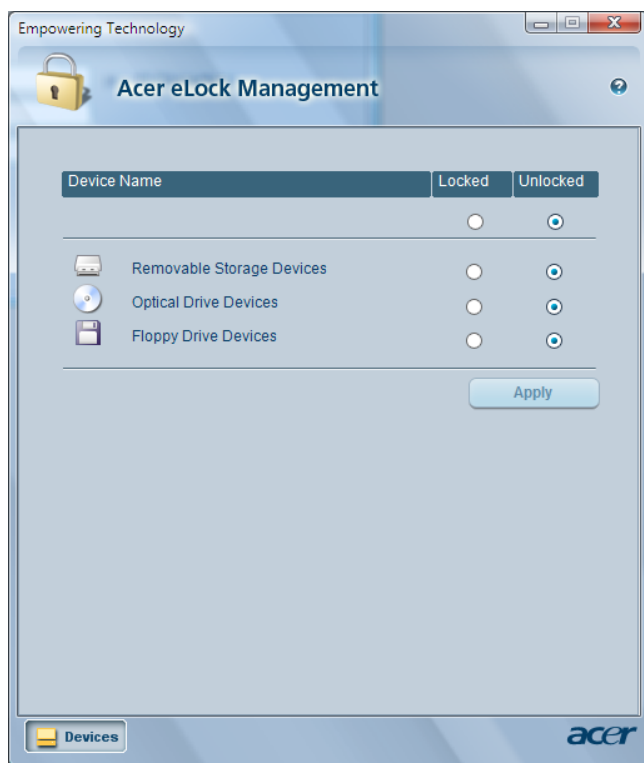
Acer eLock Management narzędziowym programem zabezpieczającym, który pozwala zamknąć wszystkie wymienne nośniki danych, napędy optyczne oraz stacje dyskiek w celu uniemożliwienia kradzieży danych w czasie, gdy notebook jest nie pilnowany.

- Removable Storage Devices (Wymienne urządzenia magazynujące) — to takie jak dyski USB, pamięci USB „pen drive”, pamięci USB flash, urządzenia USB mp3, czytniki kart pamięci USB, dyski IEEE 1394 i wszystkie inne stacje nośników wymiennych, które mogą być zamontowane jako systemy plików podczas podłączania do komputera.
- Optical Drive Devices (Napędy optyczne) — obejmuje wszelkiego rodzaju urządzenia napędów CD-ROM, DVD-ROM, HD-DVD lub Blu-ray.
- Floppy Drive Devices (Urządzenia stacji dyskiek) — tylko stacje dyskiek 3,5-calowych.

Aby można było korzystać z programu Acer eLock Management, najpierw należy ustawić hasło Empowering Technology. Po ustawieniu, możesz zastosować blokady urządzeń dowolnego typu. Blokada(-y) będzie ustawiona natychmiast bez konieczności ponownego uruchomienia systemu i pozostanie ustawiona po ponownym uruchomieniu systemu, aż do odblokowania.



**Uwaga:** W przypadku utraty hasła Empowering Technology nie występuje możliwość jego zresetowania, konieczne jest sformatowanie systemu. Należy zapamiętać lub zapisać swoje hasło.



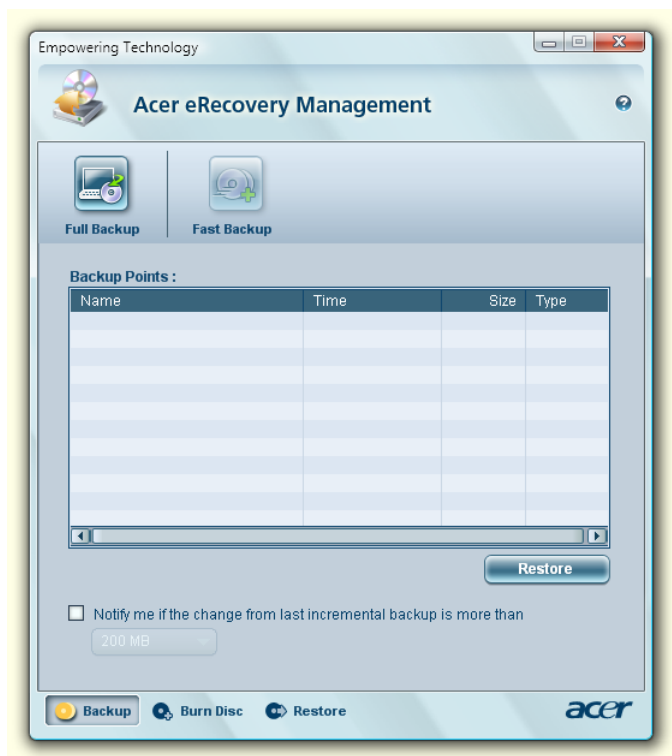


## Acer eRecovery Management

Acer eRecovery Management jest uniwersalnym programem tworzenia kopii zapasowych. Umożliwia tworzenie pełnych i przyrostowych kopii zapasowych, nagrywanie fabrycznego domyślnego obrazu na dysk optyczny oraz przywracanie z utworzonych wcześniej kopii zapasowych lub ponowne instalowanie aplikacji i sterowników. Kopie zapasowe utworzone przez użytkownika są przechowywane domyślnie na dysku D:\.

Acer eRecovery Management oferuje funkcje:

- Zabezpieczenie hasłem (hasło Empowering Technology)
- Pełne i przyrostowe kopie zapasowe na dysku twardym lub na dysku optycznym
- Tworzenie kopii zapasowych:
  - Fabryczny domyślny obraz
  - Obraz kopii zapasowej wykonywanej przez użytkownika
  - Bieżąca konfiguracja systemu
  - Kopia zapasowa aplikacji
- Przywracanie i odzyskiwanie:
  - Fabryczny domyślny obraz
  - Obraz kopii zapasowej wykonywanej przez użytkownika
  - Z wcześniej utworzonych dysków CD/DVD
  - Ponowna instalacja aplikacji/sterowników



W celu uzyskania szczegółowych informacji należy zapoznać się z rozdziałem "Acer eRecovery Management" na stronie 68 w AcerSystem User's Guide.



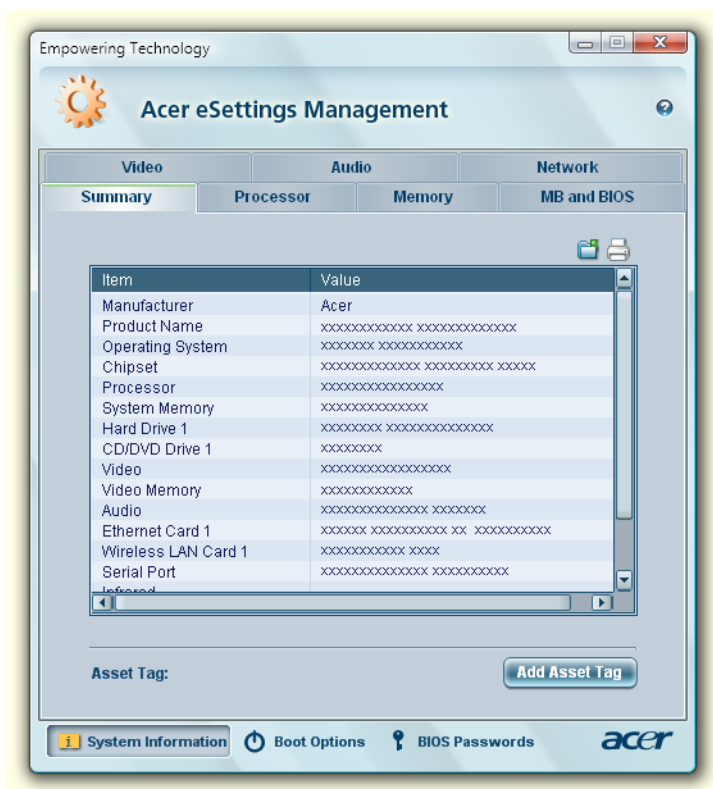
**Uwaga:** Jeżeli komputer nie został dostarczony z dyskiem Recovery CD lub System CD, prosimy skorzystać z funkcji "System backup to optical disk" programu Acer eRecovery Management w celu zapisania obrazu kopii zapasowej na dysku CD lub DVD. Aby zapewnić najlepsze rezultaty odzyskiwania systemu przy użyciu dysku CD lub programu Acer eRecovery Management, należy odłączyć wszystkie urządzenia zewnętrzne (oprócz zewnętrznego urządzenia Acer ODD [napędu dysku optycznego], jeśli komputer jest wyposażony w taki napęd), łącznie z Acer ezDock.

## Acer eSettings Management

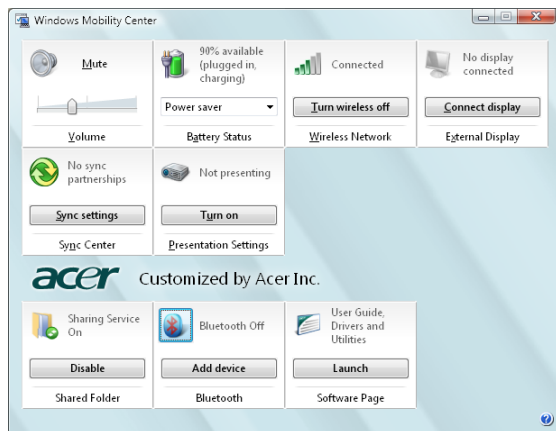
Acer eSettings Management umożliwia sprawdzanie danych technicznych sprzętu, ustawianie haseł BIOS oraz modyfikowanie opcji rozruchu.

Acer eSettings Management:

- Oferuje prosty graficzny interfejs użytkownika do nawigacji.
- Drukuje i zapisuje dane techniczne sprzętu.
- Pozwala zdefiniować metkę środka trwałego dla Twojego systemu.



## Windows Mobility Center (tylko system Windows Vista)



Windows Mobility Center gromadzi najważniejsze ustawienia systemu związane z mobilnością w łatwym do odnalezienia miejscu, abyś mógł szybko skonfigurować swój system Acer w celu dostosowania się do nowej sytuacji w razie zmiany lokalizacji, sieci lub aktywności. Ustawienia obejmują jasność wyświetlania, schemat zasilania, głośność, włączenie/wyłączenie pracy w sieci bezprzewodowej, ustawienia wyświetlacza zewnętrznego, orientację wyświetlania oraz stan synchronizacji.

Windows Mobility Center obejmuje także takie ustawienia specyficzne dla systemu Acer, jak Dodawanie urządzeń Bluetooth (jeśli ma to zastosowanie), włączenie/wyłączenie usługi przeglądania folderów udostępnionych/udostępniania oraz skrót do Podręcznika użytkownika systemu Acer, sterowników i programów narzędziowych.

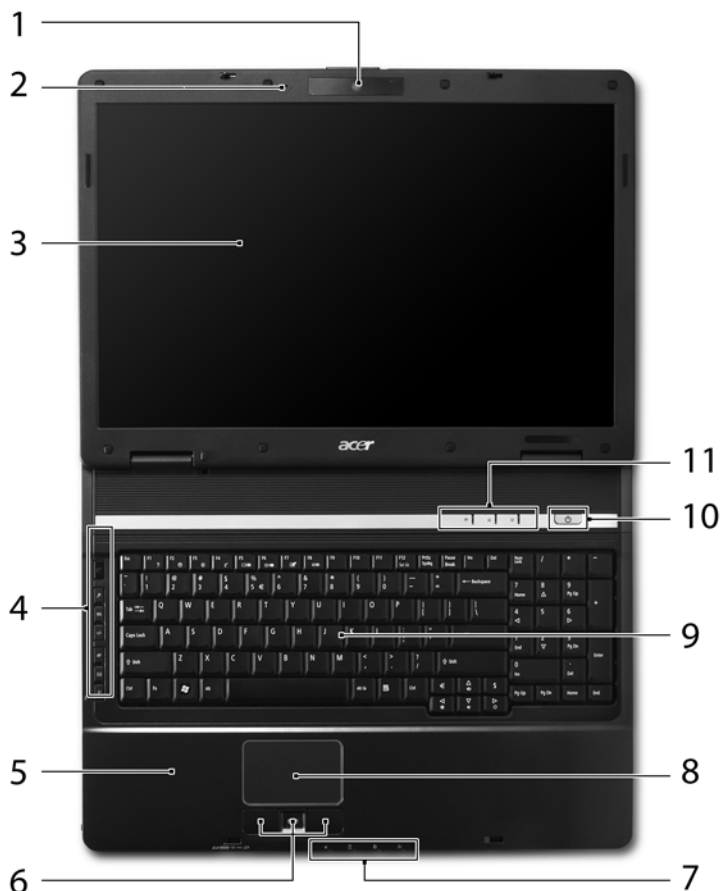
Uruchamianie Windows Mobility Center:

- Skorzystaj z klawisza skrótu  + <X>
- Uruchom Windows Mobility Center z Panelu sterowania
- Uruchom Windows Mobility Center z grupy programów Akcesoria w menu Start

# Zapoznanie z notebookiem Acer

Po ustawieniu komputera jak to przedstawiono na ilustracji w posterze **Dla początkujących...**, przyjrzyjmy się nowemu komputerowi Acer.

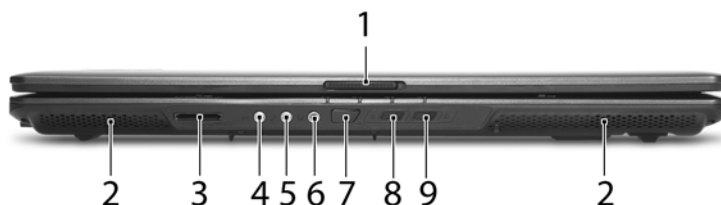
## Widok z przodu



#	Element	Opis
1	Acer Crystal Eye	Kamera internetowa do komunikacji wideo.
2	Mikrofon	Wewnętrzny mikrofon do rejestracji dźwięku.

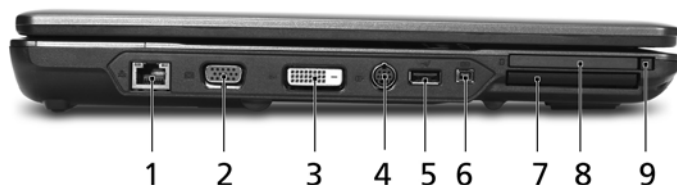
#	Element	Opis
3	Ekran wyświetlacza	Nazywany jest także wyświetlaczem ciekłokrystalicznym (Liquid-Crystal Display; LCD), wyświetla informacje wyjściowe komputera.
4	Klawisze szybkiego uruchamiania programów	Przyciski przeznaczone do uruchamiania często używanych programów. Zobacz <b>"Klawisze szybkiego uruchamiania programów"</b> na stronie 28, aby uzyskać więcej szczegółowych informacji.
5	Podparcie nadgarstków	Wygodne podparcie dłoni podczas używania komputera.
6	Przyciski kliknięć (lewy, środkowy* i prawy)	Działanie lewego i prawego przycisku jest podobne do działania lewego i prawego przycisku myszki. *Centralny przycisk pełni rolę 4-kierunkowego mechanizmu do przewijania (opcja dostępna na etapie produkcji) lub czytnika odcisków palców Acer Bio-Protection z obsługą 4-kierunkowego sterowania Acer FingerNav (opcja dostępna na etapie produkcji).
7	Wskaźniki stanu	Diody świeące (Light-Emitting Diodes; LEDs), które świecą wskazując stan różnych funkcji i komponentów komputera. Zobacz <b>"Wskaźniki"</b> na stronie 27 aby uzyskać więcej szczegółowych informacji.
8	Touchpad	Urządzenie wskazujące, wrażliwe na dotyk o działaniu podobnym do myszki komputerowej.
9	Klawiatura	Służy do wprowadzania danych do komputera.
10	Przycisk zasilania	Umożliwia włączanie i wyłączanie komputera.
11	Wskaźniki stanu	Diody świeące (Light-Emitting Diodes; LEDs), które świecą wskazując stan różnych funkcji i komponentów komputera. Zobacz <b>"Wskaźniki"</b> na stronie 27 aby uzyskać więcej szczegółowych informacji.



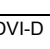


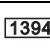



## Zbliżenie z przodu



#	Ikona	Element	Opis
1		Zatrask	Blokuje i zwalnia pokrywę.
2		Głośniki	Lewy i prawy głośnik zapewniają możliwość słuchania stereofonicznego dźwięku.
3		Czytnik kart pamięci 5-w-1	Obsługuje karty Secure Digital (SD), MultiMediaCard (MMC), Memory Stick (MS), Memory Stick Pro (MS PRO) i xD-Picture Card. <b>Uwaga:</b> Jednorazowo można obsługiwać tylko jedną kartę.
4		Gniazdo wejścia liniowego	Służy do przyłączania urządzeń liniowego wejścia audio (np. odtwarzacz audio CD, walkman stereo, odtwarzacz mp3).
5		Gniazdo mikrofonowe	Służy do przyłączania sygnału z zewnętrznych mikrofonów.
6		Gniazdo słuchawki/ głośniki/wyjścia liniowego	Służy do przyłączania urządzeń liniowego wyjścia audio (np. głośniki, słuchawki).
7		Port podczerwieni	Umożliwia współpracę z urządzeniami korzystającymi z transmisji w podczerwieni (np. drukarka z transmisją w podczerwieni i komputer obsługujący transmisję w podczerwieni).
8		przełącznik komunikacji Bluetooth	Włącza/wyłącza funkcję Bluetooth. Świeci informując o stanie komunikacji poprzez Bluetooth (opcja dostępna na etapie produkcji).
9		Przełącznik komunikacji bezprzewodowej	Włącza/wyłącza funkcję komunikacji bezprzewodowej (opcja dostępna na etapie produkcji).

## Widok z lewej strony



#	Ikona	Element	Opis
1		Port Ethernet (RJ-45)	Służy do przyłączania do sieci komputerowej typu Ethernet 10/100/1000.
2		Port zewnętrznego wyświetlacza (VGA)	Służy do przyłączania urządzenia wyświetlającego (np. zewnętrzny monitor, projektor LCD).
3		Port DVI-D	Obsługuje połączenia cyfrowego wideo.
4		Port S-video/TV-out (NTSC/PAL)	Służy do przyłączania telewizora lub urządzenia wyświetlającego z wejściem S-video.
5		Port USB 2.0	Służą do przyłączania urządzeń USB 2.0 (np. myszka USB, aparat cyfrowy USB).
6		Port IEEE 1394	Służy do przyłączania urządzeń pracujących w standardzie transmisji IEEE 1394.
7		Gniazdo kart pamięci ExpressCard/54	Obsługuje moduł karty pamięci ExpressCard/54.
8		Gniazdo kart PC Card	Obsługa jednej karty PC Card Typ II.
9		Przycisk wysuwania karty PC Card z gniazda	Wysuwa kartę PC Card z gniazda.

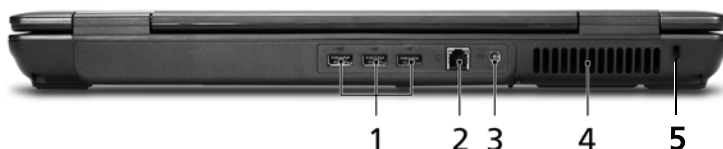


## Widok z prawej strony



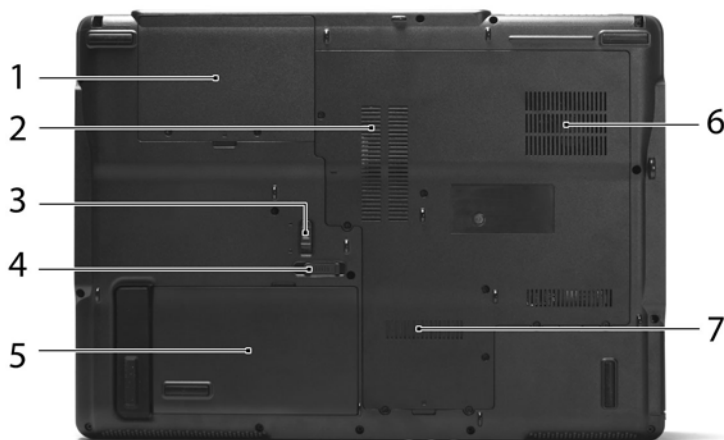
#	Element	Opis
1	Napęd optyczny	Wewnętrzny napęd optyczny; obsługuje dyski CD lub DVD.
2	Wskaźnik dostępu do dysku optycznego	Świeci, kiedy napęd optyczny jest aktywny.
3	Przycisk wysuwania napędu optycznego	Wyrzuca dysk optyczny z napędu.
4	Otwór wysuwania awaryjnego	Umożliwia wysunięcie tacy napędu optycznego, kiedy komputer jest wyłączony.

## Widok z tyłu



#	Ikona	Element	Opis
1		Trzy porty USB 2.0	Służą do przyłączania urządzeń USB 2.0 (np. mysz USB, aparat cyfrowy USB).
2		Port modemu (RJ-11)	Służy do przyłączania linii telefonicznej.
3		Gniazdo zasilania prądem stałym	Służy do przyłączenia zasilacza sieciowego prądu przemiennego.
4		Szczeliny wentylacyjne	Umożliwiają utrzymanie niskiej temperatury komputera nawet podczas długotrwałego używania.
5		Gniazdo blokady Kensington	Do przyłączenia blokady zabezpieczenia komputera, zgodnej z systemem Kensington.

## Widok od strony podstawy



#	Element	Opis
1	Wnęka na drugi dysk twardy	Miejsce przeznaczone na umieszczenie opcjonalnego drugiego dysku twardego (zabezpieczona śrubami).
2	Wnęka na pamięć	Mieści główną pamięć komputera.
3	Blokada akumulatora	Blokuje akumulator na swoim miejscu.
4	Przycisk zwalniania akumulatora	Zwalnia akumulator w celu wyjęcia.
5	Wnęka na akumulator	Mieści pakiet akumulatora zasilającego komputer.
6	Szczeliny wentylacyjne	Umożliwiają utrzymanie niskiej temperatury komputera nawet podczas długotrwałego używania.
7	Wnęka na dysk twardy	Mieści dysk twardy komputera (zabezpieczona śrubami).


# Dane techniczne

System operacyjny	<ul style="list-style-type: none"> <li>Windows Vista™ Business</li> <li>Windows Vista™ Home Premium</li> <li>Windows Vista™ Home Basic</li> <li>Genuine Windows® XP Professional (Service Pack 2)</li> </ul>
Platforma	<ul style="list-style-type: none"> <li>Technologia procesorów mobilnych Intel® Centrino® Duo, obejmująca (wybrane modele):           <ul style="list-style-type: none"> <li>Procesory Intel® Core™2 Duo Mobile T7300/ T7500/T7700 (4 MB pamięci podręcznej poziomu 2; 2/2,2/2,4 GHz, magistrala FSB 800 MHz) lub T7100 (2 MB pamięci podręcznej poziomu 2; 1,8 GHz, magistrala FSB 800 MHz) lub lepszy z obsługą architektury Intel® 64 (wybrane modele)</li> <li>Chipset Mobile Intel® PM965/GM965/GL960 Express (wybrane modele)</li> <li>Interfejs sieciowy Intel® Wireless WiFi Link 4965AGN (interfejs dual-band quad-mode 802.11a/b/g/Draft-N) z obsługą technologii bezprzewodowej Acer SignalUp™ i mechanizmu InviLink™ Nplify™ (wybrane modele)</li> <li>Układ połączenia sieciowego Intel® PRO/ Wireless 3945ABG (interfejs dual-band tri-mode 802.11a/b/g) z certyfikatem Wi-Fi (Wi-Fi CERTIFIED®), obsługa technologii bezprzewodowej Acer SignalUp™ (wybrane modele)</li> </ul> </li> <li>Procesory Intel® Celeron® 530/540/550 (1 MB pamięci podręcznej poziomu 2; 1,73/1.86/2.0 GHz, magistrala FSB 533 MHz) lub lepszy z obsługą architektury Intel® 64 (wybrane modele)</li> <li>Acer InviLink™ 802.11b/g Wi-Fi CERTIFIED® z obsługą technologii bezprzewodowej Acer SingalUp™ (wybrane modele)</li> <li>Acer InviLink™ 802.11a/b/g/Draft-N Wi-Fi CERTIFIED® z obsługą technologii bezprzewodowej Acer SignalUp™ i mechanizmu Nplify™ (wybrane modele)</li> </ul>
Pamięć systemowa	Do 2 GB pamięci DDR2 667 MHz z możliwością (EX 7220) rozbudowy do 4 GB za pomocą modułów soDIMM (obsługa technologii dwukanałowej)

Wyświetlacz i grafika	<ul style="list-style-type: none"> <li>• Kolorowy wyświetlacz TFT LCD 17" WXGA+, rozdzielczość 1400 x 900, obsługa równoczesnego podglądu w wielu oknach poprzez Acer GridVista™</li> <li>• Układ Mobile Intel® GM965/GL960 Express z wbudowanym akceleratorem grafiki przestrzennej, układem Intel® Graphic Media Accelerator (GMA) X3100 i obsługą do 358 MB pamięci Intel® Dynamic Video Memory Technology 4.0 (8 MB wydzielonej pamięci graficznej, do 350 MB pamięci systemowej), obsługa sterowników Microsoft® DirectX® 9 i DirectX® 10 (wybrane modele) lub</li> <li>• ATI Mobility™ Radeon® HD 2600/HD 2400 XT z maks. 1024 MB pamięci HyperMemory™ (512/256 MB dedykowanej pamięci GDDR2 VRAM; maks. 768 MB pamięci współdzielonej z systemem) z obsługą sterowników Microsoft® DirectX® 9 i DirectX® 10 i interfejsu PCI Express® (wybrane modele)</li> <li>• Obsługa dwóch niezależnych wyświetlaczy</li> <li>• 16,7 milionów kolorów</li> <li>• Sprzętowo wspomagane dekodowanie MPEG-2/DVD</li> <li>• Obsługa S-video/TV-out (NTSC/PAL)</li> <li>• Obsługa DVI-D (interfejs cyfrowego sygnału wideo w rzeczywistej rozdzielczości) (wybrane modele)</li> </ul>
Podsystem pamięci masowej	<ul style="list-style-type: none"> <li>• Jeden lub dwa dyski twarde 80/120/160 GB lub większe z Acer DASP (Disk Anti-Shock Protection [Zabezpieczenie anty-wstrząsowe dysku]) (wybrane modele)</li> <li>• Opcje napędu optycznego:             <ul style="list-style-type: none"> <li>• Napęd DVD-Super Multi double-layer</li> <li>• Napęd DVD/CD-RW combo</li> </ul> </li> <li>• Czytnik kart 5-w-1, obsługujący karty pamięci Secure Digital (SD), MultiMediaCard (MMC), Memory Stick® (MS), Memory Stick PRO™ (MS PRO), xD-Picture Card™ (xD)</li> </ul>
Wymiary i masa	<ul style="list-style-type: none"> <li>• 400 (szer.) x 290 (gł.) x 30,3/43.3 (wys.) mm (15,74 x 11,41 x 1,19/1,7 cali)</li> <li>• Masa 3,80 kg (8,36 funta) z 8-ogniowym akumulatorem litowo-jonowym (Li-ion)</li> <li>• Masa 3,66 kg (8,05 funta) z 6-ogniowym akumulatorem litowo-jonowym (Li-ion)</li> </ul>

Podsystem zasilania	<ul style="list-style-type: none"> <li>• Standard zarządzania zasilaniem energią procesora ACPI 3.0: obsługa trybów Standby (wstrzymanie pracy) i Hibernation (hibernacja) oszczędzania energii</li> <li>• Pakiet akumulatora litowo-jonowego 71 W 4800 mAh (8 ogniw)</li> <li>• Pakiet akumulatora litowo-jonowego 44 W 4000 mAh (6 ogniw)</li> <li>• 3-stykowy zasilacz sieciowy prądu przemiennego 90 W obsługuje technologię Acer QuicCharge™ (wybrane modele):             <ul style="list-style-type: none"> <li>• 80% naładowania w ciągu 1 godziny</li> <li>• układ szybkiego ładowania w 2 godziny</li> <li>• ładowanie podczas używania komputera w ciągu 3 godzin</li> </ul> </li> </ul>
Urządzenia wejściowe	<ul style="list-style-type: none"> <li>• Klawiatura 105-/106-klawiszy z układem kursora w kształcie odwróconego "T", szczelina między klawiszami 2,5 mm (minimum)</li> <li>• Płynnie działający touchpad z czytnikiem odcisków palców Acer Bio-Protection i 4-kierunkowym przyciskiem sterowania Acer FingerNav (opcja dostępna na etapie produkcji)</li> <li>• Płynnie działający touchpad z 4-kierunkowym przyciskiem przewijania (opcja dostępna na etapie produkcji)</li> <li>• 12 klawiszy funkcyjnych, cztery klawisze kursora, dwa klawisze Windows®, klawisze szybkiego dostępu, wbudowana klawiatura numeryczna, obsługa języków świata, oddzielne klawisze do symboli euro i dolara amerykańskiego</li> <li>• Klawisze szybkiego uruchamiania programów: Klawisz Acer Empowering, Internet, poczta e-mail, programowalna przez użytkownika</li> <li>• Klawisze pomocnicze: Blokada, prezentacja, synchronizacja</li> <li>• Przełączniki komunikacji dostępne z przodu: WLAN oraz Bluetooth®</li> </ul>
Audio	<ul style="list-style-type: none"> <li>• Dwa wbudowane głośniki stereofoniczne Acer 3DSonic</li> <li>• Obsługa standardu Intel® High-Definition audio</li> <li>• Wbudowany mikrofon</li> <li>• Zgodność ze standardem MS Sound</li> </ul>

Komunikacja	<ul style="list-style-type: none"> <li>• Funkcja Acer Video Conference, w tym:             <ul style="list-style-type: none"> <li>• wbudowana kamera internetowa Acer Crystal Eye z ulepszoną technologią Acer PrismaLite™</li> <li>• Opcjonalny telefon Acer Xpress VoIP</li> </ul> </li> <li>• WLAN: Interfejs sieciowy Intel® Wireless WiFi Link 4965AGN (interfejs dual-band quad-mode 802.11a/b/g/Draft-N) z obsługą technologii bezprzewodowej Acer SignalUp™ i mechanizmu InViLink™ Nplify™ (wybrane modele) lub interfejs sieciowy Intel® PRO/Wireless 3945ABG (interfejs dual-band tri-mode 802.11a/b/g) Wi-Fi CERTIFIED®, obsługa technologii bezprzewodowej Acer SignalUp™ (wybrane modele) lub interfejs Acer InViLink 802.11b/g Wi-Fi CERTIFIED® z obsługą technologii bezprzewodowej Acer SingalUp™ (wybrane modele)</li> <li>• WPAN: Bluetooth® 2.0+EDR (Enhanced Data Rate)</li> <li>• LAN: Gigabit Ethernet, obsługa funkcji Wake-on-LAN</li> <li>• Modem: 56K ITU V.92 z homologacją PTT; obsługa funkcji Wake-on-Ring</li> </ul>
Interfejs wejścia/wyjścia	<ul style="list-style-type: none"> <li>• Gniazdo kart pamięci ExpressCard™/54</li> <li>• Gniazdo kart PC Card (jedno gniazdo dla kart Typu II)</li> <li>• Czytnik kart pamięci 5-w-1 (MS/MS PRO/MMC/SD/xD)</li> <li>• Cztery porty USB 2.0</li> <li>• Port DVI-D (wybrane modele)</li> <li>• Port IEEE 1394</li> <li>• Port podczerwieni (FIR) (wybrane modele)</li> <li>• Port zewnętrznego wyświetlacza (VGA)</li> <li>• Port S-video/TV-out (NTSC/PAL)</li> <li>• Gniazdo słuchawki/głośniki/wyjścia liniowego</li> <li>• Gniazdo wejścia liniowego</li> <li>• Gniazdo mikrofonowe</li> <li>• Port Ethernet (RJ-45)</li> <li>• Port modemu (RJ-11)</li> <li>• Gniazdo zasilania prądem stałym dla zasilacza sieciowego prądu przemiennego</li> </ul>

Zabezpieczenia	<ul style="list-style-type: none"> <li>• Technologia ochrony dysku twardego przed wstrząsami Acer DASP (Disk Anti-Shock Protection) (wybrane modele)</li> <li>• Czytnik odcisków palców Acer Bio-Protection z obsługą uwierzytelniania przed rozruchem Preboot Authentication (PBA), ochrony komputera oraz mechanizmów Acer FingerLaunch i Acer FingerNav (opcja dostępna na etapie produkcji)</li> <li>• Gniazdo blokady Kensington</li> <li>• Hasła użytkownika i administratora BIOS oraz dostępu do dysku twardego</li> </ul>
Oprogramowanie	<ul style="list-style-type: none"> <li>• Acer Empowering Technology (Acer eNet, ePower, ePresentation, eDataSecurity (wybrane modele), eLock, eRecovery, eSettings Management)</li> <li>• Acer Bio-Protection (wybrane modele)</li> <li>• Acer Crystal Eye (wybrane modele)</li> <li>• Acer GridVista™</li> <li>• Acer Launch Manager</li> <li>• Acer Video Conference Manager (wybrane modele)</li> <li>• Adobe® Reader®</li> <li>• CyberLink® PowerDVD®</li> <li>• Microsoft® Office Reday 2007</li> <li>• Norton Internet Security</li> <li>• NTI CD-Maker™</li> <li>• NTI Shadow™</li> </ul> <div style="text-align: center;">  <p>.....</p> <p><b>Uwaga:</b> Wymienione powyżej oprogramowanie przedstawiono jedynie w celach informacyjnych. Dokładna konfiguracja komputera PC zależy od zakupionego modelu.</p> </div>
Opcje i akcesoria	<ul style="list-style-type: none"> <li>• Oprogramowanie telefoniczne Acer Xpress VoIP z funkcją Acer Video Conference Manager</li> <li>• Moduły soDIMM o pojemności 512 MB/1 GB/ 2 GB pamięci DDR2 533/667 MHz</li> <li>• Pakiet akumulatora litowo-jonowego z 8 ogniw</li> <li>• Zewnętrzna stacja dyskiek z interfejsem USB</li> <li>• 3-stykowy zasilacz sieciowy prądu przemiennego 90 W</li> </ul>
Warunki środowiska	<ul style="list-style-type: none"> <li>• Temperatura: <ul style="list-style-type: none"> <li>• Podczas pracy: 5 °C do 35 °C</li> <li>• Podczas przechowywania: -20 °C do 65 °C</li> </ul> </li> <li>• Wilgotność (bez kondensacji pary): <ul style="list-style-type: none"> <li>• Podczas pracy: 20% do 80%</li> <li>• Podczas przechowywania: 20% do 80%</li> </ul> </li> </ul>

Zgodność z systemami	<ul style="list-style-type: none"><li>• Wi-Fi®</li><li>• ACPI 3.0</li><li>• Mobile PC 2002</li><li>• DMI 2.0</li></ul>
Gwarancja	Jeden rok gwarancji Międzynarodowa gwarancja podróżnego (International Travelers Warranty; ITW)



.....


**Uwaga:** Powyższe dane techniczne zostały podane tylko w celach informacyjnych. Dokładna konfiguracja komputera PC zależy od zakupionego modelu.



# Wskaźniki

Komputer jest wyposażony w kilka łatwych do odczytania wskaźników stanu. Wskaźniki panelu czołowego są widoczne nawet po zamknięciu pokrywy komputera.



Ikona	Funkcja	Opis
	Zasilanie	Świeci, gdy komputer jest włączony.
	Akumulator	Świeci podczas ładowania akumulatora.
	Komunikacja Bluetooth	Świeci informując o stanie komunikacji poprzez Bluetooth.
	Komunikacja bezprzewodowa	Informuje o stanie komunikacji poprzez bezprzewodową sieć LAN.
	HDD	Świeci, gdy działa dysk twardy.
	NumLk	Świeci po uaktywnieniu klawisza NumLk.
	Caps Lock	Świeci po uaktywnieniu klawisza Caps Lock.





- Ładowanie:** Świeci żółtym światłem, gdy akumulator jest ładowany.
- Pełne naładowanie:** Świeci zielonym światłem podczas pracy w trybie zasilania prądem przemiennym.

# Klawisze szybkiego uruchamiania programów

Jest tutaj kilka klawiszy szybkiego uruchamiania rozmieszczonych w dogodny sposób. Są to przyciski: poczta, przeglądarka sieci Web, Empowering Key <e> oraz jeden przycisk programowany przez użytkownika.




Aby uruchomić Acer Empowering Technology, należy nacisnąć <e>. Zobacz **"Acer Empowering Technology" na stronie 1**. Przyciski poczty i przeglądarki sieci Web są zaprogramowane do uruchamiania programu poczty e-mail oraz przeglądarki internetowej, ale mogą być inaczej ustawione przez użytkownika. Aby ustawić przyciski poczty, przeglądarki sieci Web oraz przyciski programowalne, należy uruchomić program Acer Launch Manager. Zobacz **"Launch Manager" na stronie 42**.



Ikona	Klawisz szybkiego uruchamiania programów	Domyślna aplikacja
e	Acer Empowering Technology	Acer Empowering Technology (Programowalna przez użytkownika).
	Przeglądarka sieci Web	Przeglądarka internetowa (programowalna przez użytkownika).
	Poczta	Aplikacja poczty e-mail (programowalna przez użytkownika).
P	Klawisz programowalny	Programowalna przez użytkownika.

Trzy klawisze pomocnicze, zapewniające dostęp do funkcji ochrony i zarządzania. Zwiększają bezpieczeństwo oraz usprawniają pracę.

- Klawisz blokady — wywołuje funkcję blokady systemu Windows® i warto z niego korzystać wtedy, gdy oddalamy się od notebooka. Jeśli laptop jest wyposażony w funkcję Acer Bio-Protection, aby ponownie zalogować się do systemu Windows® wystarczy przeciągnąć palcem po czytniku.
- Klawisz prezentacji — minimalizuje otwarte okna i przygotowuje system wyświetlający do przedstawiania prezentacji.
- Klawisz synchronizacji — natychmiast synchronizuje system z podłączonym zewnętrznym urządzeniem pamięci masowej; to wygodny i bezpieczny sposób wykonywania kopii zapasowych.

Ikona	Klawisz pomocniczy	Domyślne działanie
	Blokada	Wywołuje funkcję blokady Windows.
	Prezentacja	Minimalizuje otwarte okna i przygotowuje system wyświetlający do prezentacji.
	Synchronizacja	Uruchamia funkcję NTI Shadow.

# Touchpad

Wbudowany touchpad jest urządzeniem wskazującym, wykrywającym ruch na jego powierzchni. Oznacza to, że kursor reaguje na przesuwanie palcem po powierzchni touchpada. Centralne położenie na podpórce pod nadgarstki zapewnia optimum komfortu i podparcia.



## Podstawowe informacje o obsłudze touchpada

Poniższe informacje przedstawiają sposób używania touchpada:



- Przesuń palcem wzdłuż powierzchni touchpada (2), aby przesunąć kursor.
- Naciskaj znajdujące się poniżej touchpada przyciski w lewo (1) i w prawo (4), aby uruchomić funkcję zaznaczenia i wykonania. Te dwa przyciski mają podobne działanie do lewego i prawego przycisku myszki. Stuknięcie touchpada ma taki sam skutek, jak kliknięcie lewym przyciskiem myszki.

- Za pomocą czytnika odcisków palców Acer Bio-Protection **(3)** z 4-kierunkowym przyciskiem sterowania Acer FingerNav (wybrane modele) lub 4-kierunkowego przycisku przewijania **(3)** (wybrane modele) można przewijać stronę w górę i w dół oraz w lewo i w prawo. Ten przycisk lub czytnik odcisków palców emuluje naciśnięcia pasków przewijania w oknach systemu Windows.

Funkcja	Lewy przycisk (1)	Prawy przycisk (4)	Podstawowy touchpad (2)	Przycisk środkowy (3)
Wykonaj	Kliknij szybko dwukrotnie.		Stuknij dwukrotnie (z tą samą szybkością, jak przy dwukrotnym kliknięciu przyciskiem myszki)	
Zaznacz	Kliknij raz.		Stuknij raz.	
Przeciągnij	Kliknij i przytrzymaj, a następnie przeciągnij palec po powierzchni touchpada, aby przeciągnąć kursor po ekranie.		Stuknij dwukrotnie (z tą samą szybkością, jak przy dwukrotnym kliknięciu przyciskiem myszki), a następnie po drugim stuknięciu pozostaw palec na powierzchni touchpada i przeciągnij kursor.	
Dostęp do menu kontekstowego		Kliknij raz.		
Przewiń				Po 4-kierunkowym przycisku przewijania Acer FingerNav wystarczy przesunąć palec w górę/dół/lewo/prawo (opcja dostępna na etapie produkcji). Ewentualnie należy kliknąć i przytrzymać, a następnie przesunąć w górę/dół/lewo/prawo (opcja dostępna na etapie produkcji).



**Uwaga:** Gdy korzysta się touchpada, palce powinny być suche i czyste. Także powierzchnia touchpada powinna być czysta i sucha. Touchpad reaguje na ruchy palca. Im lżejsze dotknięcie; tym lepsza jest reakcja. Silniejsze stukanie nie powoduje zwiększenia wrażliwości touchpada.



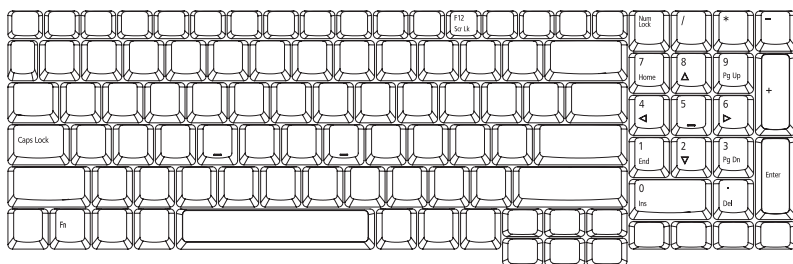
**Uwaga:** Pionowe i poziome przewijanie na touchpadzie jest domyślnie włączone. Można je wyłączyć wybierając odpowiednie ustawienia w aplicie Mysz Panelu sterowania Windows.

# Używanie klawiatury

Klawiatura posiada pełnowymiarowe klawisze, oddzielny keypad numeryczny, kursor, blokadę, klawisze Windows, funkcyjne i specjalne.

## Klawisze blokady i standardowy keypad numeryczny

Klawiatura jest wyposażona w 3 klawisze blokad, których funkcje można włączać i wyłączać.



Klawisz blokady	Opis
Caps Lock	Kiedy włączona jest funkcja Caps Lock, wszystkie znaki alfabetyczne będą pisane dużą literą.
NumLk <Fn> + <F11>	Kiedy włączona jest funkcja NumLk, wbudowany blok klawiszy działa w trybie numerycznym. Klawisze działają jak klawisze kalkulatora (zawierają operatory arytmetyczne +, -, * oraz /). Tryb ten jest zalecany przy dużej ilości wprowadzanych danych liczbowych. Lepszym rozwiązaniem jest podłączenie zewnętrznej klawiatury.
Scr Lk <Fn> + <F12>	Kiedy włączona jest funkcja Scr Lk, ekran przesuwają się o jedną linię w górę lub w dół, przy naciśnięciu odpowiednio strzałki w górę lub w dół. Scr Lk nie działa z niektórymi aplikacjami.

# Klawisze Windows

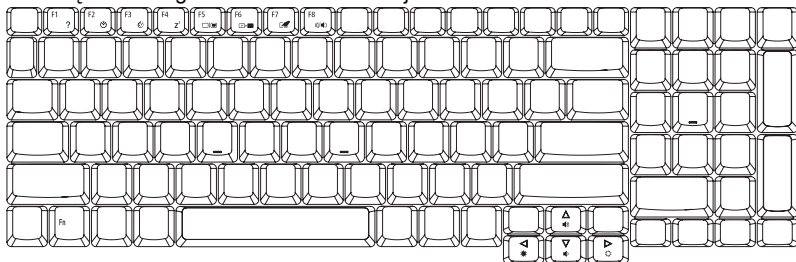
Klawiatura zawiera dwa klawisze do wykonywania funkcji specyficznych dla systemu Windows.

Klawisz	Opis
	<p>Klawisz z logo Windows</p> <p>Naciśnięcie tylko tego klawisza przynosi taki sam efekt jak kliknięcie przycisku Start systemu Windows; powoduje otwarcie menu Start. Użycie tego klawisza z innymi klawiszami, udostępnia różne funkcje:</p> <p>&lt; &gt;: Otwiera lub zamyka menu Start</p> <p>&lt; &gt; + &lt;D&gt;: Wyświetla pulpit</p> <p>&lt; &gt; + &lt;E&gt;: Otwiera Eksploratora Windows</p> <p>&lt; &gt; + &lt;F&gt;: Włącza wyszukiwanie pliku lub foldera</p> <p>&lt; &gt; + &lt;G&gt;: Przewija gadżety Paska bocznego</p> <p>&lt; &gt; + &lt;L&gt;: Blokuje komputer (jeśli jesteś połączony z domeną sieciową) albo przełącza użytkowników (jeśli nie jesteś połączony z domeną sieciową)</p> <p>&lt; &gt; + &lt;M&gt;: Minimalizuje wszystkie okna</p> <p>&lt; &gt; + &lt;R&gt;: Otwiera okno dialogowe Uruchom</p> <p>&lt; &gt; + &lt;T&gt;: Cyklicznie przewija programy na pasku zadań</p> <p>&lt; &gt; + &lt;U&gt;: Otwiera Ease of Access Center</p> <p>&lt; &gt; + &lt;X&gt;: Otwiera Windows Mobility Center</p> <p>&lt; &gt; + &lt;Break&gt;: Wyświetla okno dialogowe Właściwości systemu</p> <p>&lt; &gt; + &lt; +M&gt;: Przywraca wyświetlanie na pulpicie zminimalizowanych okien</p> <p>&lt; &gt; + &lt; &gt;: Przewija cyklicznie programy na pasku zadań wykorzystując Windows Flip 3-D</p> <p>&lt; &gt; + &lt;Spacja&gt;: Przenosi wszystkie gadżety na pierwszy plan i wybiera Pasek boczny Windows</p> <p>&lt;Ctrl&gt; + &lt; &gt; + &lt;F&gt;: Wyszukuje komputery (jeśli pracujesz w sieci)</p> <p>&lt;Ctrl&gt; + &lt; &gt; + &lt; &gt;: Używa klawiszy ze strzałkami do cyklicznego przewijania programów na pasku zadań wykorzystując Windows Flip 3-D</p> <p> ..... <b>Uwaga:</b> W zależności od edycji zainstalowanego systemu Windows Vista lub Windows XP niektóre skróty mogą nie działać w przedstawiony sposób.</p>
	<p>Klawisz aplikacji</p> <p>Naciśnięcie tego klawisza przynosi taki sam efekt jak kliknięcie prawym przyciskiem myszki; otwiera menu kontekstowe aplikacji.</p>

## Klawisze skrótów







Komputer umożliwia używanie klawiszy skrótów lub kombinacji klawiszy w celu uzyskania dostępu do większości kontrolowanych parametrów, takich jak jasność ekranu, głośność oraz do programu narzędziowego BIOS.

Aby uaktywniać klawisze skrótów, naciśnij i przytrzymaj klawisz **<Fn>** przed naciśnięciem innego klawisza w kombinacji klawisza skrótu.



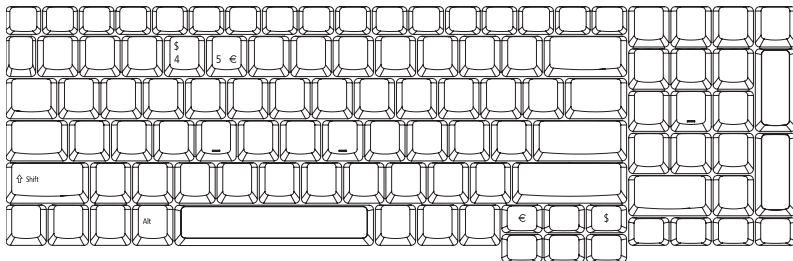
Klawisz skrótu	Ikona	Funkcja	Opis
<b>&lt;Fn&gt; + &lt;F1&gt;</b>	?	Pomoc dotycząca klawiszy skrótów	Wyświetla pomoc dotyczącą klawiszy skrótów.
<b>&lt;Fn&gt; + &lt;F2&gt;</b>		Acer eSettings	Uruchamia Acer eSettings w programie Acer Empowering Technology. Zobacz <b>"Acer Empowering Technology" na stronie 1.</b>
<b>&lt;Fn&gt; + &lt;F3&gt;</b>		Acer ePower Management	Uruchamia Acer ePower Management w programie Acer Empowering Technology. Zobacz <b>"Acer Empowering Technology" na stronie 1.</b>
<b>&lt;Fn&gt; + &lt;F4&gt;</b>		Wstrzymanie	Powoduje przejście komputera do trybu Wstrzymanie.
<b>&lt;Fn&gt; + &lt;F5&gt;</b>		Przełączenie wyświetlania	Umożliwia przełączanie sygnału wyjściowego wyświetlacza na ekran wyświetlacza lub na zewnętrzny monitor (jeśli jest przyłączony) lub na oba.
<b>&lt;Fn&gt; + &lt;F6&gt;</b>		Pusty ekran	Wyłącza podświetlenie ekranu wyświetlacza w celu oszczędzania energii. Naciśnij dowolny klawisz w celu przywrócenia wyświetlania.



Klawisz skrótu	Ikona	Funkcja	Opis
<Fn> + <F7>		Przełączenie touchpada	Umożliwia włączanie i wyłączanie wewnętrznego touchpada.
<Fn> + <F8>		Przełączanie głośnika	Umożliwia włączanie i wyłączanie głośników.
<Fn> + <↑>		Zwiększenie głośności	Zwiększa głośność dźwięku.
<Fn> + <↓>		Zmniejszenie głośności	Zmniejsza głośność dźwięku.
<Fn> + <→>		Zwiększenie jasności	Zwiększa jasność ekranu.
<Fn> + <←>		Zmniejszenie jasności	Zmniejsza jasność ekranu.

## Klawisze specjalne

Znaki symbolu Euro i dolara USA znajdują się na środku, w górnej części klawiatury.



### Symbol Euro

- 1 Otwórz edytor tekstu lub procesor tekstu.
- 2 Naciśnij klawisz <€> w dolnej prawej części klawiatury albo przytrzymaj naciśnięty klawisz <Alt Gr>, a następnie naciśnij klawisz <5> w górnej środkowej części klawiatury.



.....

**Uwaga:** Niektóre czcionki i programy nie obsługują symbolu Euro.  
Aby uzyskać więcej informacji, odwiedź stronę [www.microsoft.com/typography/faq/faq12.htm](http://www.microsoft.com/typography/faq/faq12.htm).

### Znak dolara USA

- 1 Otwórz edytor tekstu lub procesor tekstu.
- 2 Naciśnij klawisz <\$> w dolnej prawej części klawiatury albo przytrzymaj naciśnięty klawisz <↑>, a następnie naciśnij klawisz <4> w górnej środkowej części klawiatury.



.....

**Uwaga:** Ta funkcja zmienia się zależnie od ustawień językowych.

## Wysuwanie tacy napędu optycznego (CD lub DVD)

Aby wysunąć tacę napędu optycznego, kiedy komputer jest włączony, należy nacisnąć przycisk wysuwania na napędzie.



Kiedy zasilanie jest wyłączone, tacę napędu można wysunąć korzystając z otworu wysuwania awaryjnego.

## Używanie blokady zabezpieczającej komputer

Ten notebook jest wyposażony w gniazdo zabezpieczenia zgodnego z systemem Kensington przeznaczony dla blokady komputera.



Kabel zabezpieczenia komputera należy owinać wokół ciężkiego nieruchomego obiektu, takiego jak stół lub uchwyt zablokowanej szuflady. Wstaw zamek blokady do gniazda i przekręć klucz w celu zamknięcia blokady. Dostępne są także modele bez kluczy.

# Audio

Komputer jest dostarczany z funkcją obsługi 32-bitowego audio High-Definition oraz wbudowanymi głośnikami stereo.



## Regulacja głośności

Regulowanie głośności komputera sprowadza się do naciśnięcia kilku przycisków. Dalsze informacje o regulowaniu głośności głośnika znajdują się w części **"Klawisze skrótów"** na stronie 34.

# Korzystanie z narzędzi systemowych



**Uwaga:** Niniejszy opis ma charakter wyłącznie ogólny i referencyjny. Faktyczne dane techniczne mogą być inne.

## Acer Bio-Protection (wybrane modele)

Acer Bio-Protection Fingerprint Solution jest uniwersalnym oprogramowaniem do obsługi odczytów odcisków palców, zintegrowanym z systemem operacyjnym Microsoft® Windows®. Oprogramowanie Acer Bio-Protection Fingerprint Solution uwzględnia fakt, że odciski palców każdej osoby są niepowtarzalne. Chroni przed niepożądanym dostępem do komputera przed rozruchem (Pre-Boot Authentication — PBA), udostępnia centralny bank haseł Password Bank oraz zapewnia szybkie uruchamianie aplikacji/stron internetowych przez funkcję Acer FingerLaunch.

Oprogramowanie Acer Bio-Protection Fingerprint Solution obejmuje również mechanizm Acer FingerNav do nawigacji po stronach internetowych i dokumentach. Oprogramowanie Acer Bio-Protection Fingerprint Solution zapewnia dodatkową ochronę komputera i pozwala wykonywać częste zadania przez dotknięcie palcem!

Dodatkowe informacje można znaleźć w plikach pomocy Acer Bio-Protection.



## NTI Shadow

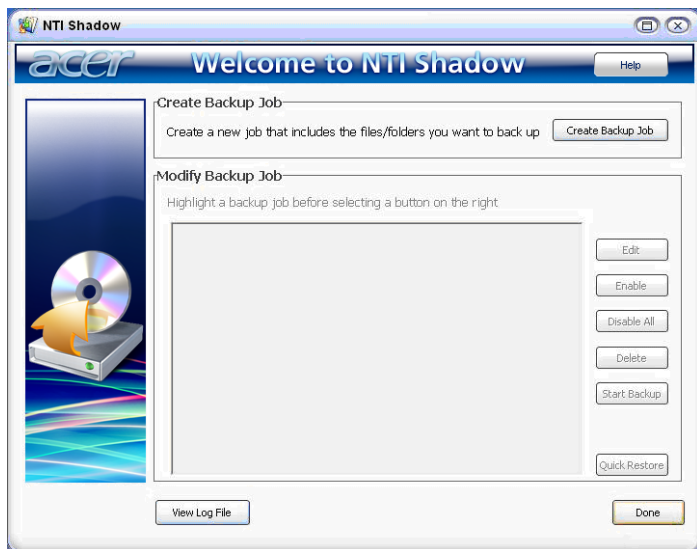
Funkcja NTI Shadow umożliwia planowanie zadań kopii zapasowych. Można wykonać kopię jednego lub wielu folderów („miejsce źródłowe”) w wybranym miejscu („miejsce docelowe”). Mechanizm może wykonywać kopie zapasowe w trybie ciągłym (po wprowadzeniu zmian w folderach źródłowych) lub co pewien czas, określony przez użytkownika. Można zaplanować tworzenie kopii zapasowych w różnych odstępach czasu, co kilka minut lub o określonych dniach i porach. Kopie mogą być też wykonywane za każdym razem, gdy w miejscu źródłowym zostaną wprowadzone zmiany.

Funkcję Shadow można również tak skonfigurować, aby archiwizowała poszczególne wersje plików. Kiedy ta opcja jest włączona, zapisanie lub nadpisanie dowolnego pliku powoduje również zarchiwizowanie jego poprzedniej wersji. Poszczególne wersje plików są zapisywane w folderze Revisions (Wersje) w miejscu docelowym. Użytkownik może sam określić, ile wersji plików ma być zapamiętywanych.

Funkcja Shadow umożliwia wykonywanie kopii zapasowych na lokalnych dyskach twardych, zewnętrznych dyskach USB/FireWire, pamięciach przenośnych USB, napędach NAS oraz na wszystkich innych urządzeniach, do których można uzyskać dostęp przez literę napędu.

Uruchomienie tego narzędzia sprowadza się do naciśnięcia jednego przycisku. Więcej informacji o regulacji głośności głośnika można znaleźć w części **"Klawisze szybkiego uruchamiania programów" na stronie 28**.

Dodatkowe informacje można znaleźć w plikach pomocy NTI Shadow.

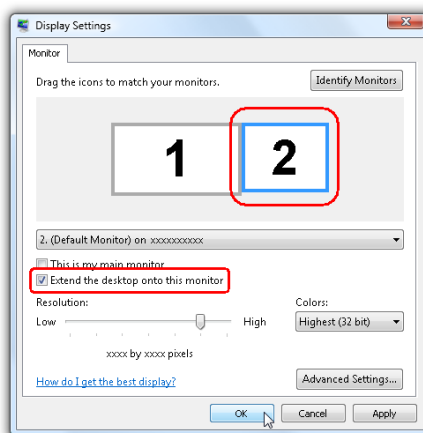


## Acer GridVista (zgodność ze standardem obsługi dwóch okien wyświetlania)

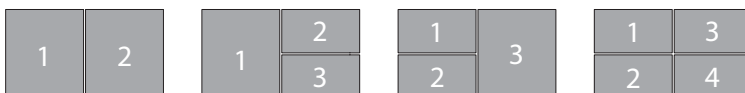


**Uwaga:** Funkcja ta jest dostępna jedynie dla niektórych modeli.

Aby włączyć funkcję wyświetlania na dwóch monitorach, najpierw należy przyłączyć drugi monitor, następnie otworzyć okno właściwości Ustawienia wyświetlania korzystając z Panelu sterowania albo klikając prawym przyciskiem myszki pulpit systemu Windows i wybierając polecenie **Personalizuj**. Wybierz ikonę drugiego monitora (2) w polu ekranu, a następnie kliknij pole wyboru **Powiększ Pulpit do rozmiarów tego monitora**. W końcu kliknij **Zastosuj**, aby zastosować nowe ustawienia oraz kliknij **OK** w celu zakończenia operacji.



Acer GridVista oferuje cztery predefiniowane ustawienia wyświetlania, tak abyś mógł widzieć wiele okien na tym samym ekranie. Aby uzyskać dostęp do tej funkcji, przejdź do menu **Start, Wszystkie programy** i kliknij **Acer GridVista**. Możesz wybrać jedno z wymienionych poniżej ustawień wyświetlania:

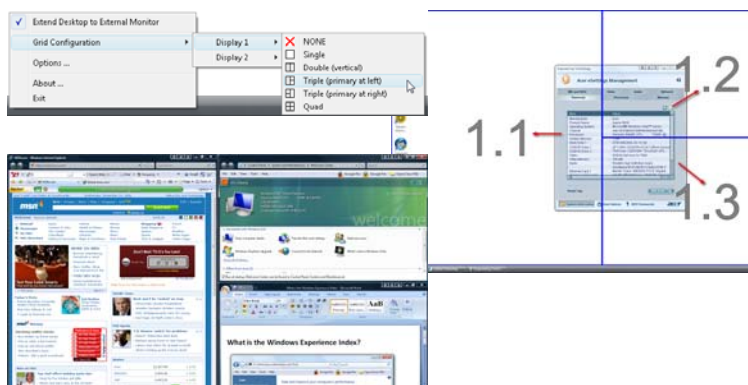


Double (Podwójne) (pionowo), Triple (Potrójne) (główne z lewej strony), Triple (Potrójne) (główne z prawej strony) albo Quad (Poczwórne)

Program Acer GridVista jest zgodny ze standardem obsługi dwóch okien wyświetlania, co umożliwia niezależne ustawianie parametrów dwóch okien wyświetlania.

Funkcje Acer GridVista są łatwe w konfigurowaniu:

- 1 Uruchom program Acer GridVista i z paska zadań wybierz preferowany układ ekranu dla każdego okna wyświetlania.
- 2 Przeciągaj kolejno okna i upuszczaj w odpowiednich kratkach.
- 3 Korzystaj z wygody, jaką zapewnia dobrze zorganizowany pulpit.



**Uwaga:** Upewnij się, że ustawienie rozdzielczości Twojego drugiego monitora jest zgodne z wartością zalecaną przez producenta.

## Launch Manager



Powyżej klawiatury znajdują się 4 klawisze szybkiego uruchamiania programów. Zobacz "**Klawisze szybkiego uruchamiania programów**" na stronie 28 w celu uzyskania informacji o ich lokalizacji.

Dostęp do Menedżera uruchamiania, w celu uruchomienia aplikacji, można uzyskać klikając **Start**, **Wszystkie programy**, a następnie **Launch Manager**.

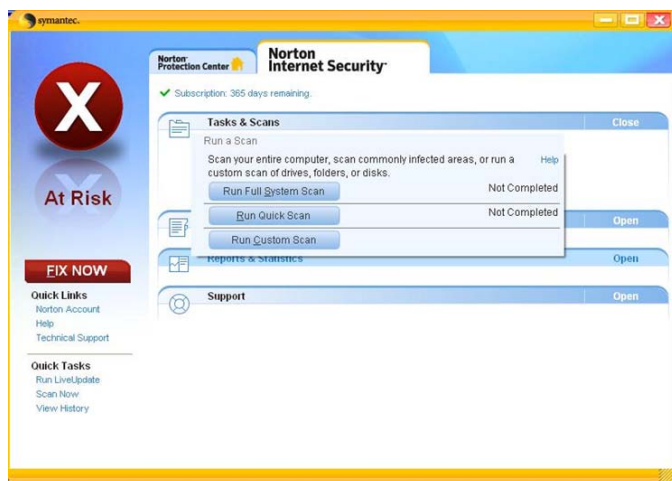


## Norton Internet Security

Pakiet Norton Internet Security to oprogramowanie antywirusowe, które może zabezpieczać przed wirusami, zapewniając bezpieczeństwo i zabezpieczenie danych.

Jak wykonać kontrolę obecności wirusów?

- 1 Dwukrotnie kliknij ikonę programu **Norton Internet Security** na pulpicie systemu Windows.
- 2 Wybierz kartę **Tasks & Scans**.
- 3 Wybierz polecenie **Run Scan**, aby wykonać skanowanie swojego systemu.



- 4 Po zakończeniu skanowania przejrzyj jego wyniki.



**Uwaga:** Dla zapewnienia optymalnego poziomu bezpieczeństwa, podczas pierwszego skanowania swojego komputera wykonaj pełne skanowanie systemu.

Można zaplanować indywidualnie dobrane procesy automatycznego skanowania w określonych dniach i godzinach lub co wybrany okres czasu. Jeżeli podczas pracy na komputerze, rozpocznie się zaplanowany proces skanowania, zostanie on uruchomiony w tle, tak by nie przeszkadzał w pracy.

Aby uzyskać więcej informacji, zapoznaj się z plikami pomocy programu Norton Internet Security.

## Często zadawane pytania

Poniżej zamieszczona jest lista możliwych sytuacji, które mogą wystąpić podczas użytkowania komputera. Do każdej z tych sytuacji dołączone są łatwe sposoby rozwiązywania problemu.

Naciśnięciem przycisk zasilania, ale komputer nie startuje ani nie uruchamia się.

Sprawdź wskaźnik zasilania:

- Jeżeli nie świeci, komputer nie jest zasilany. Sprawdź:
  - Jeżeli pracujesz na zasilaniu bateryjnym, akumulator może być rozładowany w stopniu uniemożliwiającym zasilanie komputera. Podłącz zasilacz prądu przemiennego w celu doładowania pakietu akumulatora.
  - Upewnij się, że zasilacz prądu przemiennego jest prawidłowo podłączony do komputera i gniazda zasilania sieciowego.
- Jeżeli wskaźnik świeci, sprawdź:
  - Czy w zewnętrznej stacji USB dyski nie znajduje się dyskietka, nie zawierająca systemu operacyjnego? Wyjmij dyskietkę lub zastąp ją dyskietką zawierającą system operacyjny, a następnie naciśnij klawisze **<Ctrl> + <Alt> + <Del>**, aby ponownie uruchomić komputer.

Na ekranie nic się nie wyświetla.

System zarządzania energią automatycznie wyłącza wyświetlanie obrazu w celu oszczędzania energii. Naciśnij dowolny przycisk, aby przywrócić wyświetlanie.

Jeżeli po naciśnięciu klawisza obraz nadal nie wyświetla się, mogą być trzy przyczyny takiego stanu:

- Poziom jasności jest zbyt niski. Naciśnij **<Fn> + <→>**, aby zwiększyć poziom jasności.
- Urządzenie wyświetlania może być przełączone na zewnętrzny monitor. Naciśnij klawisz skrótu przełączania wyświetlania **<Fn> + <F5>**, aby przełączyć wyświetlanie z powrotem na komputer.
- Jeżeli świeci wskaźnik wstrzymania, komputer znajduje się w trybie wstrzymania. Naciśnij i zwolnij przycisk zasilania, aby przywrócić normalny tryb pracy.

## Obraz nie zajmuje całego ekranu.

Wyświetlacz każdego komputera posiada różną rozdzielczość matrycy, która zależy od wielkości ekranu. Gdy została ustawiona mniejsza rozdzielczość niż rozdzielczość matrycy wyświetlacza, wtedy obraz jest rozciągany, aby wypełnić całą powierzchnię wyświetlacza. Kliknij prawym przyciskiem myszki pulpit systemu Windows i wybierz **Właściwości**, aby wyświetlić okno dialogowe Właściwości ekranu. Następnie kliknij kartę **Ustawienia**, aby sprawdzić czy rozdzielczość jest ustawiona prawidłowo. Rozdzielczości niższe od określonej wcześniej powodują częściowe wypełnienie ekranu na komputerze lub monitorze zewnętrznym.

## Brak dźwięku z komputera.

Sprawdź:

- Możliwe, że wyciszona została głośność. Sprawdź w systemie Windows ikonę sterowania głośnością (głośnik), znajdującą się na pasku zadań. Jeżeli jest przekreślona, kliknij ją i usuń zaznaczenie pola wyboru **Wycisz wszystkie**.
- Możliwe zbyt duże obniżenie poziomu głośności. Sprawdź w systemie Windows ikonę sterowania głośnością, znajdującą się na pasku zadań. Do ustawienia głośności możesz również użyć klawiszy regulacji głośności. Aby uzyskać więcej informacji, zobacz punkt "**Klawisze skrótów**" na stronie 34.
- Jeżeli słuchawki na głowę, słuchawki na uszy lub zewnętrzne głośniki są podłączone do portu wyjścia liniowego na przednim panelu komputera, automatycznie wyłączane są głośniki wewnętrzne.

## Chcę wysunąć tacę napędu optycznego bez włączania zasilania.

Napęd optyczny posiada otwór wysuwu mechanicznego. Po prostu włoż końcówkę długopisu lub spinacz do papieru do otworu wysuwu i naciśnij, aby wysunąć tacę. (Jeśli napęd optyczny komputera to model ze szczeliną ładowania, nie posiada on otworu wysuwu.)

## Klawiatura nie reaguje.

Spróbuj przyłączyć zewnętrzną klawiaturę do portu USB komputera. Jeżeli zewnętrzna klawiatura działa, należy skontaktować się z dostawcą lub autoryzowanym centrum serwisowym, ponieważ możliwe jest obluźnianie kabli klawiatury wewnętrznej.

## Nie działa port podczerwieni.

Sprawdź:

- Sprawdź, czy porty podczerwieni obu urządzeń są skierowane ku sobie (+/- 15 stopni) oraz, czy odległość między nimi nie przekracza 1 metra.
- Sprawdź, czy przestrzeń pomiędzy dwoma portami podczerwieni nie jest czymś zasłonięta. Nic nie powinno przesłaniać tych portów.

- Sprawdź, czy w obydwu urządzeniach jest uruchomione odpowiednie oprogramowanie (do transferu plików) lub, czy zainstalowane zostały odpowiednie sterowniki (w przypadku wydruku na drukarce z transmisją w podczerwieni).
- Podczas testu POST, naciśnij klawisz <F2> aby uzyskać dostęp do programu narzędziowego BIOS i sprawdź, czy włączony jest port podczerwieni.
- Upewnij się, czy oba urządzenia są zgodne ze standardem IrDA.

## Drukarka nie działa.

Sprawdź:

- Upewnij się, że drukarka jest podłączona do gniazda zasilania oraz, że jest włączona.
- Upewnij się, że kabel sygnałowy drukarki jest pewnie przyłączony do portu równoległego lub portu USB komputera oraz do odpowiedniego portu drukarki.

## Chcę skonfigurować moją lokalizację, aby korzystać z wewnętrznego modemu.

W celu prawidłowego użycia oprogramowania komunikacyjnego (np. programu Hyper Terminal), należy skonfigurować lokalizację użytkownika:

- 1 Click on **Start, Ustawienia, Panel sterowania**.
- 2 Dwukrotnie kliknij **Opcje telefonu i modemu**.
- 3 Kliknij kartę **Reguły wybierania numeru** i rozpocznij konfigurowanie lokalizacji.

Zapoznaj się z instrukcją systemu Windows.



**Uwaga:** Pamiętaj, że podczas pierwszego rozruchu swego notebooka możesz pominąć konfigurację połączenia internetowego (Internet Connection), ponieważ nie jest to konieczne dla zainstalowania systemu operacyjnego. Po zainstalowaniu systemu operacyjnego możesz przystąpić do skonfigurowania połączenia internetowego.

## Chcę przywrócić pierwotne ustawienia mojego komputera bez korzystania z dysków CD odzyskiwania systemu.



**Uwaga:** Jeżeli używany system jest wersją wielojęzyczną, system operacyjny i język wybrane przy pierwszym włączeniu systemu będą jedynymi opcjami dostępnymi w przyszłych operacjach odzyskiwania.

Proces przywracania pomaga przywrócić oryginalne oprogramowanie na dysku C:, jakie było zainstalowane przy zakupie notebooka. Wykonaj poniższe czynności w celu odtworzenia dysku C:. (Dysk C: zostanie sformatowany i zostaną usunięte wszystkie dane.) Ważne jest wykonanie kopii zapasowej wszystkich danych przed użyciem tej opcji.

Przed wykonaniem operacji przywracania, należy sprawdzić ustawienia BIOS.

- 1 Sprawdź, czy jest włączona funkcja **Acer disk-to-disk recovery**.
- 2 Upewnij się, czy ustawienie **D2D Recovery** w opcji **Main** jest **Enabled**.
- 3 Zakończ program narzędziowy BIOS zapisując zmiany. System zostanie ponownie uruchomiony.



.....

**Uwaga:** Aby uaktywnić program narzędziowy BIOS, należy nacisnąć klawisz **<F2>** podczas wykonywania testu POST.

Rozpoczęcie procesu odzyskiwania:

- 1 Ponownie uruchom system.
- 2 Kiedy wyświetlane jest logo firmy Acer, naciśnij równocześnie klawisze **<Alt> + <F10>**, aby przejść do procesu przywracania.
- 3 W celu przywrócenia systemu stosuj się do instrukcji wyświetlanych na ekranie.



.....

**Ważne!** Funkcja ta zajmuje 10 GB miejsca na ukrytej partycji dysku twardego.

## Zgłaszanie potrzeby obsługi serwisowej

### Międzynarodowa gwarancja podróżnego (International Travelers Warranty; ITW)

Komputer jest zabezpieczony poprzez Międzynarodowa gwarancja podróżnego (International Travelers Warranty; ITW) dającą zabezpieczenie komputera podczas podróży. Nasza światowa sieć centrów serwisowych zapewnia pomoc klientowi.

Wraz z komputerem jest dostarczany paszport ITW. Paszport ten zawiera wszystkie niezbędne informacje na temat programu ITW. Lista dostępnych, autoryzowanych centrów serwisowych znajduje się w podręcznym informatorze. Należy uważnie przeczytać paszport.

Aby można było skorzystać z usług naszych centrów serwisowych, paszport ITW należy mieć zawsze przy sobie, szczególnie podczas podróży. Dowód zakupu umieścić w wewnętrznej zakładce okładki paszportu ITW.

Jeżeli w docelowym kraju podróży nie ma centrum serwisowego ITW, autoryzowanego przez firmę Acer, pomoc można uzyskać kontaktując się z naszymi biurami na całym świecie. Prosimy zapoznać się z informacjami przedstawionymi na stronie <http://global.acer.com>.

### Zanim zatelefonujesz

Przed połączeniem telefonicznym z serwisem online firmy Acer należy przygotować następujące informacje oraz pozostawać przy komputerze podczas rozmowy. Pomoc użytkownika pozwoli skrócić czas rozmowy telefonicznej oraz udzielić bardziej skutecznej pomocy w rozwiązaniu problemu. Jeżeli komputer generuje komunikaty o błędach lub dźwięki, należy zapisać je, tak jak są wyświetlane na ekranie (lub zanotować ilość i kolejność dźwięków).

Wymagane jest podanie następujących informacji:

Nazwisko: \_\_\_\_\_

Adres: \_\_\_\_\_

Numer telefonu: \_\_\_\_\_

Typ i model komputera: \_\_\_\_\_

Numer seryjny: \_\_\_\_\_

Data zakupu: \_\_\_\_\_

# Pakiet akumulatora

W komputerze jest stosowany pakiet akumulatora zapewniający możliwość długiego użytkowania pomiędzy okresami ładowania.

## Charakterystyka pakietu akumulatora

Pakiet akumulatora posiada następującą charakterystykę:

- Zostały zastosowane bieżące standardy technologii akumulatorów.
- Zapewnione jest ostrzeżenie o niskim poziomie naładowania akumulatora.

Akumulator jest zawsze ładowany, kiedy tylko komputer zostanie przyłączony do zasilacza prądu przemiennego. Komputer obsługuje funkcję ładowania podczas użytkowania, co pozwala doładowywać akumulator podczas eksploatacji komputera. Jednakże ładowanie akumulatora, gdy komputer jest wyłączony, jest znacznie krótsze.

Akumulator jest przydatnym źródłem zasilania podczas podróży lub w razie awarii zasilania sieciowego. Wskazane jest dysponowanie dodatkowym, w pełni naładowanym pakietem akumulatora jako rezerwowym źródłem zasilania. Skontaktuj się ze swym dostawcą, aby uzyskać szczegółowe informacje dotyczące zamówienia zapasowego pakietu akumulatora.

## Maksymalizowanie okresu trwałości akumulatora

Podobnie jak inne akumulatory, również stan akumulator z Twojego komputera będzie coraz gorszy z upływem czasu. Oznacza to zmniejszanie wydajności akumulatora w miarę upływu czasu oraz użytkowania. Doradzamy przestrzeganie przedstawionych poniżej zaleceń, aby maksymalnie wydłużyć okres trwałości akumulatora.

## Formowanie nowego pakietu akumulatora

Przed pierwszym użyciem akumulatora konieczne jest przeprowadzenie procesu "formowania":

- 1 Włóż nowy akumulator nie włączając komputera.
- 2 Przyłącz zasilacz prądu przemiennego i wykonaj pełne ładowanie akumulatora.
- 3 Odłącz zasilacz prądu przemiennego.

- 4 Włącz komputer i używaj go wykorzystując zasilanie akumulatorowe.
- 5 Doprowadź do całkowitego wyczerpania akumulatora do chwili pojawienia się ostrzeżenia o niskim poziomie naładowania akumulatora.
- 6 Przyłącz zasilacz prądu przemiennego i ponownie wykonaj pełne ładowanie akumulatora.

Wykonuj te czynności aż akumulator przejdzie trzykrotnie cykl ładowania i rozładowania.

Ten proces formowania należy przeprowadzać w przypadku wszystkich nowych akumulatorów lub akumulatora, który nie był używany przez długi okres czasu. Jeśli komputer ma być przechowywany przez okres dłuższy niż dwa tygodnie, doradzamy wyjąć pakiet akumulatora.



**Ostrzeżenie:** Nie należy narażać pakietów akumulatorów na działanie temperatur niższych od 0°C (32°F) lub wyższych od 45°C (113°F). Skrajne temperatury mogą być szkodliwe dla pakietu akumulatora.

Dzięki przeprowadzeniu procesu formowania, akumulator może przyjmować maksymalny możliwy ładunek energii. Zaniedbanie wykonania tej procedury uniemożliwi akumulatorowi uzyskiwanie maksymalnego ładunku energii, a także spowoduje skrócenie użytecznego okresu trwałości akumulatora.

Ponadto, na użyteczny okres trwałości akumulatora szkodliwy wpływ ma eksploatacja w następujących warunkach:

- Użytkowanie komputera z zainstalowanym akumulatorem przy stałym korzystaniu z zasilacza prądu przemiennego. Jeżeli chcesz stale używać zasilacza prądu przemiennego, doradzamy wyjęcie pakietu akumulatora po uprzednim całkowitym naładowaniu.
- Nie stosowanie się do przedstawionej powyżej zasady całkowitego rozładowywania i pełnego ładowania akumulatora.
- Częste używanie; im częściej korzystasz z akumulatora, tym szybciej osiągnie on koniec swego użytecznego okresu trwałości. Okres przydatności do użytkowania standardowego akumulatora komputerowego wynosi około 300 cykli ładowania.



## Instalowanie i wyjmowanie pakietu akumulatora



**Ważne!** Zanim wyjmiesz akumulator z komputera, przyłącz zasilacz prądu przemiennego, jeśli chcesz nadal używać komputera. W przeciwnym razie, najpierw wyłącz komputer.

Instalowanie pakietu akumulatora:

- 1 Ustaw akumulator w jednej linii z otwartą wnęką na akumulator. Zadbaj, aby najpierw był wprowadzony koniec akumulatora ze stykami elektrycznymi oraz, aby górna powierzchnia akumulatora była skierowana w górę.
- 2 Wsuń akumulator do wnęki i delikatnie pchnij aż zostanie zablokowany na swoim miejscu.

Wyjmowanie pakietu akumulatora:

- 1 Przesuń zwalniacz zatrasku akumulatora w celu odblokowania akumulatora.
- 2 Wyciągnij akumulator z wnęki.

## Ładowanie akumulatora

Aby naładować akumulator, najpierw upewnij się, czy został prawidłowo zainstalowany we wnęcie dla akumulatora. Przyłącz zasilacz prądu przemiennego do komputera, a następnie przyłącz go do gniazdka sieci elektrycznej. Podczas ładowania akumulatora możesz nadal używać swój komputer korzystając z zasilania z sieci prądu przemiennego. Jednakże ładowanie akumulatora, gdy komputer jest wyłączony, jest znacznie krótsze.



**Uwaga:** Doradzamy naładowanie akumulatora przed wycofaniem go z użycia na dzień. Ładowanie akumulatora przez noc przed podróżą umożliwi następnego dnia uruchomienie komputera z całkowicie naładowanym akumulatorem.

## Kontrola poziomu naładowania akumulatora

W systemie Windows miernik energii wskazuje bieżący poziom naładowania akumulatora. Należy umieścić kursor nad ikoną akumulatora/zasilania na pasku zadań, aby został przedstawiony bieżący poziom naładowania akumulatora.

## Optymalizowanie okresu trwałości akumulatora

Optymalizowanie okresu trwałości akumulatora pomaga maksymalnie wykorzystać działanie akumulatora, zapewniając wydłużenie cyklu rozładowania/ladowania i poprawiając efektywność ładowania. Zalecamy stosowanie się do przedstawionych poniżej sugestii:

- Zakupić dodatkowy pakiet akumulatora.
- Kiedy tylko jest to możliwe korzystać z zasilacza prądu przemiennego, pozostawiając akumulator w rezerwie na okres użytkowania w podróży.
- Wyjmować kartę PC Card, jeżeli nie jest używana, ponieważ w sposób ciągły pobiera prąd (dotyczy wybranych modeli).
- Przechowywać pakiet akumulatora w chłodnym, suchym miejscu. Zalecana temperatura wynosi od 10°C do 30°C. Wyższe temperatury mogą powodować szybsze samorozładowanie akumulatora.
- Nadmierne doładowywanie skraca okres trwałości akumulatora.
- Dbanie o zasilacz prądu przemiennego oraz akumulator.

## Ostrzeżenie o niskim poziomie naładowania akumulatora

Korzystając z zasilania akumulatorowego należy zwracać uwagę na miernik energii systemu Windows.



.....

**Ostrzeżenie:** Zasilacz prądu przemiennego należy przyłączać najszybciej jak to jest możliwe po pojawieniu się ostrzeżenia o niskim poziomie naładowania akumulatora. Gdy akumulator rozładuje się całkowicie i komputer zamknie system, nastąpi utrata danych.

Kiedy pojawi się ostrzeżenie o niskim poziomie naładowania akumulatora, zalecany tok postępowania zależy od sytuacji:

Sytuacja	Zalecane działanie
Dostępny jest zasilacz prądu przemiennego oraz gniazdko sieci elektrycznej.	<ol style="list-style-type: none"> <li>1. Przyłącz zasilacz prądu przemiennego do komputera, a następnie przyłącz go do gniazdka sieci elektrycznej.</li> <li>2. Zapisz wszystkie potrzebne pliki.</li> <li>3. Podejmij dalszą pracę.</li> </ol> <p><b>Wyłącz komputer, gdy konieczne jest szybkie naładowanie akumulatora.</b></p>
Dostępny jest dodatkowy, całkowicie naładowany pakiet akumulatora.	<ol style="list-style-type: none"> <li>1. Zapisz wszystkie potrzebne pliki.</li> <li>2. Zamknij wszystkie aplikacje.</li> <li>3. Zamknij system operacyjny w celu wyłączenia komputera.</li> <li>4. Wymień pakiet akumulatora.</li> <li>5. Włącz komputer i podejmij pracę.</li> </ol>
Nie jest dostępny jest zasilacz prądu przemiennego lub gniazdko sieci elektrycznej. Nie posiadasz zapasowego pakietu akumulatora.	<ol style="list-style-type: none"> <li>1. Zapisz wszystkie potrzebne pliki.</li> <li>2. Zamknij wszystkie aplikacje.</li> <li>3. Zamknij system operacyjny w celu wyłączenia komputera.</li> </ol>

# Przenoszenie notebooka PC

W tym rozdziale zamieszczono wskazówki i porady związane z przenoszeniem komputera i podróżowaniem z komputerem.

## Odłączanie wyposażenia zewnętrznego

W celu odłączenia komputera od akcesoriów zewnętrznych należy wykonać następujące czynności:

- 1 Zapisz wszystkie otwarte pliki.
- 2 Wyjmij ze stacji wszelkie nośniki, dyskietki lub dyski kompaktowe.
- 3 Wyłącz komputer.
- 4 Zamknij pokrywę wyświetlacza.
- 5 Odłącz przewód od zasilacza prądu przemennego.
- 6 Odłącz klawiaturę, urządzenie wskazujące, drukarkę, zewnętrzny monitor i inne urządzenia zewnętrzne.
- 7 Odłącz blokadę Kensington, jeżeli jest używana do zabezpieczenia komputera.

## W podróży

Przy przemieszczaniu się na niewielkie odległości, na przykład z biura do miejsca spotkania.

## Przygotowanie komputera

Przed przenoszeniem komputera należy zamknąć i zatrasnąć pokrywę wyświetlacza, aby wprowadzić komputer w tryb wstrzymania. Można teraz bezpiecznie przenieść komputer do dowolnego miejsca w budynku.

Aby wyprowadzić komputer z trybu wstrzymania, należy otworzyć pokrywę wyświetlacza, a następnie nacisnąć i zwolnić przycisk zasilania.

Gdy komputer będzie przenoszony do biura klienta lub do innego budynku, wtedy przed przeniesieniem można zakończyć pracę komputera:

Kliknij **Start**, **Wyłączanie komputera**; następnie kliknij **Wyłącz**.

Lub:

Można wymusić przejście komputera do trybu wstrzymania, naciskając klawisze **<Fn> + <F4>**. Następnie zamknąć i zatrasnąć wyświetlacz.

Kiedy będziesz znów gotowy do używania komputera, zwolnij zatrzask i otwórz wyświetlacz, a następnie naciśnij i zwolnij przycisk zasilania.



**Uwaga:** Jeżeli wskaźnik trybu wstrzymania nie świeci, komputer wszedł do trybu hibernacji i został wyłączony. Jeżeli wskaźnik zasilania nie świeci, lecz świeci wskaźnik trybu wstrzymania, komputer wszedł do trybu wstrzymania. W obu przypadkach należy nacisnąć i zwolnić przycisk zasilania, aby przywrócić zasilanie komputera. Należy pamiętać, że komputer może wejść do trybu hibernacji, kiedy znajduje się przez pewien okres czasu w trybie wstrzymania.

## Co należy brać ze sobą na spotkania

Jeśli spotkanie jest względnie krótkie, oprócz komputera nie będziesz musiał brać ze sobą niczego więcej. Jeżeli jednak to spotkanie może być dłuższe lub akumulator nie jest w pełni naładowany, można wziąć zasilacz prądu przemiennego, aby go włączyć w miejscu spotkania.

Jeżeli w miejscu spotkania nie ma gniazdka zasilania elektrycznego, należy zredukować szybkość rozładowania akumulator, przedstawiając komputer do trybu wstrzymania. Nacisnąć klawisze <Fn> + <F4> lub zamknąć pokrywę wyświetlacza, jeżeli komputer nie jest intensywnie używany. Aby powrócić z trybu wstrzymania do trybu normalnej pracy, należy otworzyć pokrywę wyświetlacza (jeżeli była zamknięta), a następnie nacisnąć i zwolnić przycisk zasilania.

## Zabieranie komputera do domu

Podczas przenoszenia komputera z biura do domu lub odwrotnie.

## Przygotowanie komputera

W celu przygotowania do przeniesienia do domu, po odłączeniu komputera od wyposażenia zewnętrznego, należy wykonać następujące czynności:

- Sprawdzić, czy ze stacji zostały wyjęte wszystkie nośniki i dyski kompaktowe. Pozostawienie nośnika w napędzie może spowodować uszkodzenie głowicy napędu.
- Komputer należy włożyć do walizki ochronnej, zabezpieczającej go przed uszkodzeniami w razie upadku.



**Ostrzeżenie:** Należy unikać umieszczania w walizce elementów obok górnej części pokrywy komputera. Naciśnięcie górnej części pokrywy mogłoby spowodować uszkodzenie ekranu.

## Co należy wziąć ze sobą

Należy wziąć ze sobą niektóre rzeczy, jeżeli nie ma ich w domu:

- Zasilacz prądu przemiennego i przewód zasilający
- Wydrukowaną Instrukcję Obsługi

## Zalecenia dodatkowe

Podczas podróży do pracy i z pracy należy stosować się do podanych poniżej zaleceń dotyczących zabezpieczenia komputera:

- Zabierając komputer ze sobą należy minimalizować wpływ zmian temperatury.
- W razie konieczności zatrzymania się na dłuższy czas bez możliwości zabrania komputera ze sobą, należy zostawić go w bagażniku samochodu, aby uniknąć nadmiernego nagrzewania komputera.
- Zmiany temperatury i wilgotności mogą spowodować kondensację. Przed włączeniem komputera należy poczekać na przywrócenie temperatury pokojowej i sprawdzić, czy nie doszło do kondensacji pary na ekranie. W przypadku zmiany temperatury o więcej niż 10 °C (18 °F), należy dłużej poczekać na powolne przywrócenie temperatury pokojowej. O ile to możliwe, należy pozostawić komputer na 30 minut w otoczeniu o temperaturze pośredniej pomiędzy temperaturą zewnętrzną i temperaturą pokojową.

## Konfiguracja biura domowego

Jeżeli często pracujesz korzystając z komputera w domu, korzystne może być zakupienie drugiego zasilacza prądu przemiennego, przeznaczonego do używania w domu. Posiadanie drugiego zasilacza prądu zmiennego pozwoli uniknąć przenoszenia dodatkowego ciężkiego przedmiotu do domu i z domu.

Jeżeli używasz komputera w domu przez znaczne okresy czasu, korzystne może być także dodanie zewnętrznej klawiatury, monitora lub myszki.

## Podróżowanie z komputerem

Podczas podróży na większe odległości, na przykład z własnego biura do biura klienta lub podczas lokalnych podróży.

## Przygotowanie komputera

Komputer należy przygotować w taki sam sposób, jak w przypadku zabierania go do domu. Należy sprawdzić, czy akumulator komputera jest naładowany. Podczas przechodzenia przez bramkę kontroli, ochrona lotniska może wymagać włączenia komputera.

## Co należy wziąć ze sobą

Należy wziąć ze sobą następujące elementy wyposażenia:

- Zasilacz prądu przemiennego
- Zapasowy, całkowicie naładowany pakiet akumulatora
- Dodatkowe pliki ze sterownikami drukarek, jeżeli planowane jest użycie innej drukarki

## Zalecenia dodatkowe

Oprócz stosowania się do zaleceń obowiązujących przy przenoszeniu komputera do domu, należy stosować się także do poniższych zaleceń w celu zabezpieczenia komputera podczas podróży:

- Komputer należy zawsze traktować jako bagaż podręczny.
- O ile to możliwe, komputer należy trzymać przy sobie. Urządzenia do prześwietlania bagażu na lotnisku są bezpieczne dla komputera, ale nie należy poddawać komputera działaniu wykrywacza metalu.
- Należy unikać narażania dyskiekietek elastycznych na działanie ręcznych wykrywaczy metalu.

## Podróże zagraniczne z komputerem

Podczas podróży z kraju do kraju.

## Przygotowanie komputera

Komputer należy przygotować w taki sam sposób, jak w przypadku zwykłych podróży.

## Co należy wziąć ze sobą

Należy wziąć ze sobą następujące elementy wyposażenia:

- Zasilacz prądu przemiennego
- Przewody zasilające odpowiednie do użycia w docelowym kraju podróży
- Zapasowe, w pełni naładowane pakiety akumulatorów
- Dodatkowe pliki ze sterownikami drukarek, jeżeli planowane jest użycie innej drukarki
- Dowód zakupu, gdyby wystąpiła konieczność okazania takiego dokumentu służbom celnym
- Paszport International Travelers Warranty (Międzynarodowa gwarancja podróżnego)

## Zalecenia dodatkowe

Należy stosować się do takich samych dodatkowych zaleceń, jak w przypadku zwykłych podróży z komputerem. Dodatkowo, podczas podróży zagranicznych mogą okazać się użyteczne następujące wskazówki:

- Podczas podróży do innego kraju, należy sprawdzić, czy dane techniczne przewodu zasilającego zasilacza prądu przemiennego są zgodne z parametrami napięcia prądu przemiennego w danym kraju. Jeżeli nie są zgodne, należy kupić przewód zasilający zgodny z lokalnymi parametrami napięcia prądu przemiennego. Do zasilania komputera nie należy używać sprzedawanych konwerterów do zasilania innych urządzeń.
- Jeżeli używany jest modem, należy sprawdzić, czy modem i złącze są zgodne z systemem telekomunikacyjnym docelowego kraju podróży.

## Zabezpieczanie komputera

Komputer jest drogim urządzeniem i należy zadbać o jego bezpieczeństwo. Naucz się zasad ochrony i zabezpieczania komputera.

Elementami zabezpieczenia komputera są blokady sprzętowe i programowe — blokada zabezpieczająca i hasła.

### Używanie blokady zabezpieczającej komputer

Ten notebook jest wyposażony w gniazdo zabezpieczenia zgodnego z systemem Kensington przeznaczone dla blokady komputera.

Owiń kabel zabezpieczenia komputera dookoła ciężkiego nieruchomego obiektu, takiego jak stół lub zablokowany uchwyt szuflady. Wstaw zamek blokady do gniazda i przekręć klucz w celu zamknięcia blokady. Dostępne są także modele bez kluczy.

### Używanie haseł

Hasła zabezpieczają komputer przed nieuprawnionym dostępem. Ustawienie tych haseł tworzy kilka różnych poziomów zabezpieczenia komputera i znajdujących się w nim danych.

- Hasło Administratora (Supervisor Password) zapobiega nieuprawnionemu dostępowi do programu narzędziowego BIOS. Kiedy zostanie ustawione, musi być hasła każdorazowo przed uzyskaniem dostępu do programu narzędziowego BIOS. Zobacz **"Program narzędziowy BIOS" na stronie 66**.



- Hasło Użytkownika (User Password) zabezpiecza komputer przed nieuprawnionym użytkowaniem. Aby uzyskać maksymalne bezpieczeństwo, stosowanie tego hasła należy połączyć z punktami kontroli hasła podczas ładowania systemu oraz podczas powracania z trybu hibernacji.
- Hasło podczas ładowania systemu (Password on Boot secures) zabezpiecza komputer przed nieuprawnionym użytkowaniem. Aby uzyskać maksymalne bezpieczeństwo, stosowanie tego hasła należy połączyć z punktami kontroli hasła podczas ładowania systemu oraz podczas powracania z trybu hibernacji.



**Ważne!** Nie wolno zapomnieć swojego hasła Administratora! Jeżeli zapomniałeś to hasło, prosimy skontaktować się ze swoim dostawcą lub autoryzowanym centrum serwisowym.

## Wprowadzanie haseł

Kiedy hasło zostało ustawione, na środku ekranu wyświetlacza pojawia się monit o podanie hasła.

- Kiedy ustawione jest hasło Administratora, monit o podanie hasła pojawi się po naciśnięciu klawisza **<F2>**, przed uzyskaniem dostępu do programu narzędziowego BIOS podczas ładowania systemu.
- Należy wprowadzić hasło Administratora i nacisnąć klawisz **<Enter>**, aby uzyskać dostęp do programu narzędziowego BIOS. Jeżeli wprowadzone hasło jest nieprawidłowe, pojawi się komunikat ostrzegawczy. Należy wtedy spróbować ponownie wprowadzić hasło i nacisnąć **<Enter>**.
- Kiedy ustawione jest hasło Użytkownika oraz włączony jest parametr Hasło podczas ładowania systemu, monit o podanie hasła pojawi się przed załadowaniem systemu.
- Należy wprowadzić hasło Użytkownika i nacisnąć klawisz **<Enter>**, aby móc używać komputera. Jeżeli wprowadzone hasło jest nieprawidłowe, pojawi się komunikat ostrzegawczy. Należy wtedy spróbować ponownie wprowadzić hasło i nacisnąć **<Enter>**.



**Ważne!** Użytkownik ma trzy szanse na podanie prawidłowego hasła. Jeżeli trzykrotnie zostanie podane nieprawidłowe hasło, system zablokuje się. Należy nacisnąć i przytrzymać przycisk zasilania przez cztery sekundy w celu wyłączenia komputera. Następnie włączyć komputer i próbować ponownie.

## Ustawianie haseł

Hasła można ustawić przy pomocy programu narzędziowego BIOS.

# Rozszerzanie poprzez instalowanie opcji

Notebook PC oferuje pełne możliwości działania komputera przenośnego.

## Opcje połączeń

Porty umożliwiają podłączanie urządzeń peryferyjnych do komputera w taki sam sposób, jak do stacjonarnego komputera PC. Aby uzyskać więcej szczegółowych informacji o sposobach przyłączania różnych urządzeń zewnętrznych, zapoznaj się z poniższym rozdziałem.

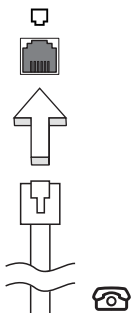
## Faks/modem transmisji danych

Komputer zawiera wbudowany faks/modem transmisji danych V.92 56 Kbps.



**Ostrzeżenie! Port modemu nie jest zgodny z cyfrowymi liniami telefonicznymi. Podłączenie tego modemu do cyfrowej linii telefonicznej, może spowodować jego uszkodzenie.**

Aby korzystać z portu faksmodemu, należy przyłączyć kabel pomiędzy modemem i gniazdem telefonicznym.

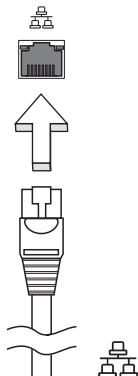


**Ostrzeżenie! Należy zadbać, aby wykorzystywany kabel był odpowiedni dla kraju użytkowania.**

## Wbudowane funkcje sieciowe

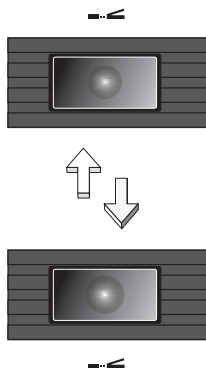
Wbudowane funkcje sieciowe umożliwiają podłączenie komputera do sieci standardu Ethernet.

Aby używać funkcji sieciowych, należy przyłączyć kabel Ethernet do gniazda sieciowego (RJ-45) na podstawie montażowej komputera i do gniazda sieciowego w ścianie lub w koncentratorze sieciowym.



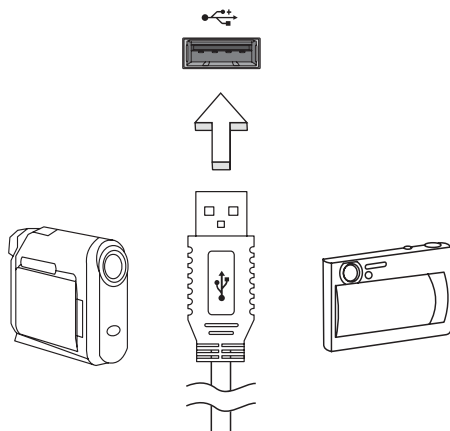
## Szybka komunikacja poprzez podczerwień (FIR)

Port szybkiej komunikacji z komputerem poprzez podczerwień (FIR) umożliwia przesyłanie danych do innych komputerów i urządzeń peryferyjnych obsługujących transmisję w podczerwieni (IR), takich jak osobiste asystenty cyfrowe (PDA), telefony komórkowe oraz drukarki z transmisją w podczerwieni. Port podczerwieni może realizować transfer danych z szybkością do czterech megabitów na sekundę (Mbps) na odległość do jednego metra.



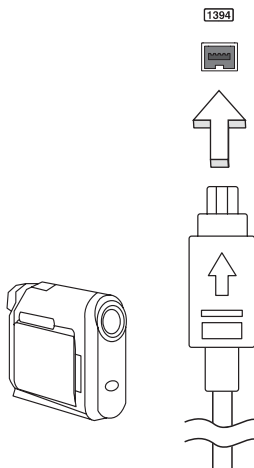
## Uniwersalna magistrala szeregowowa (USB)

Port USB (Universal Serial Bus [Uniwersalna magistrala szeregowowa]) 2.0, to wysokiej szybkości magistrala szeregowo umożliwiająca podłączanie peryferyjnych urządzeń USB bez zajmowania cennych zasobów systemowych.



## Port IEEE 1394

Komputer posiada port IEEE 1394, umożliwiający podłączenie takich urządzeń obsługujących standard IEEE 1394, jak napędy DVD/CD-RW Combo lub DVD-Dual.



## Gniazdo kart PC

Gniazdo kart PC typu II w komputerze akceptuje karty PC Card, zwiększając możliwości wykorzystywania i rozszerzania komputera. Na kartach powinno znajdować się logo PC Card.

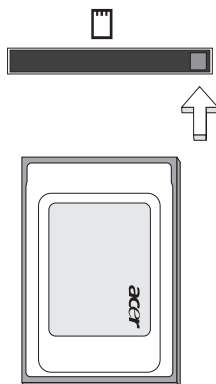
Karty PC (dawniej PCMCIA) są dodatkowymi kartami komputerów przenośnych, dającymi możliwości rozszerzeń, przez długi czas dostępne jedynie w komputerach stacjonarnych. Ogólnie dostępne są karty PC pamięci flash, faksmodemy, karty sieci bezprzewodowych LAN oraz SCSI. System CardBus usprawnił 16-bitową technologię kart PC rozszerzając przepustowość do 32 bitów.



**Uwaga:** Szczegółowe informacje o instalowaniu i używaniu kart oraz o ich funkcjach znajdują się w instrukcji kart.

## Wkładanie karty PC

Włóż kartę do gniazda i w razie potrzeby wykonaj prawidłowo połączenia (np. podłącz kabel sieciowy). Szczegółowe informacje znajdują się w instrukcji karty.



## Wysuwanie karty PC

Przed wysunięciem karty PC:

- 1 Zakończ aplikację korzystającą z karty.
- 2 Kliknij lewym przyciskiem myszki ikonę karty PC, znajdującą się na pasku zadań i zatrzymaj działanie karty.
- 3 Naciśnij przycisk wysuwania gniazda, aby wysunąć przycisk wysuwania, a następnie naciśnij go ponownie, aby wysunąć kartę.

## ExpressCard

ExpressCard to najnowsza wersja standardu PC Card. Jest to mniejszy i szybszy interfejs, który pozwala jeszcze bardziej rozszerzyć możliwości użytkowania i rozbudowy komputera.

ExpressCards obsługuje ogromną liczbę opcji rozszerzeń, a w tym adaptery kart pamięci flash, tunery TV, komunikację Bluetooth i adaptery IEEE 1394B.

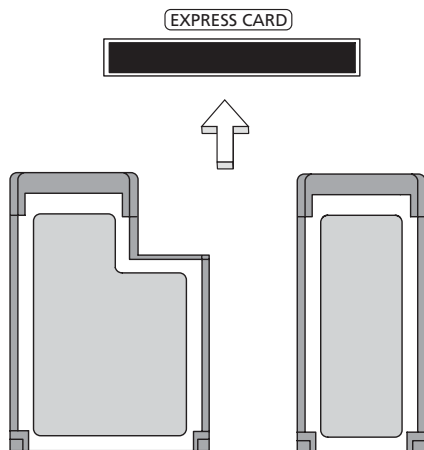
ExpressCards obsługuje aplikacje USB 2.0 i PCI Express.



**Ważne!** Występują dwa typy, ExpressCard/54 i ExpressCard/34 (54mm i 34mm), z których każdy posiada inne funkcje. Nie wszystkie gniazda ExpressCard będą obsługiwać oba typy interfejsu. Aby uzyskać szczegółowe informacje o instalowaniu i używaniu kart oraz o ich funkcjach, należy zapoznać się instrukcją swojej karty.

### Wkładanie karty ExpressCard

Wsunąć kartę do gniazda i delikatnie ją popchnąć aż do kliknięcia na swoim miejscu.



### Wysuwanie karty ExpressCard

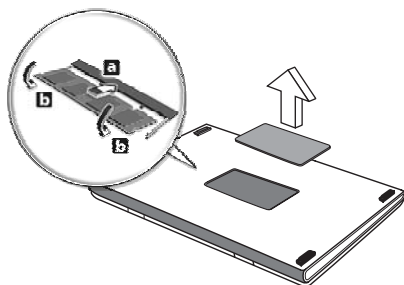
Przed wysunięciem karty ExpressCard:

- 1 Zakończ aplikację korzystającą z karty.
- 2 Kliknij lewym przyciskiem myszki ikonę usuwanego sprzętu, znajdującą się na pasku zadań i zatrzymaj działanie karty.
- 3 Pchnij delikatnie kartę do gniazda, a następnie zwolnij nacisk w celu wysunięcia karty. Wtedy wyciągnij kartę z gniazda.

## Instalowanie pamięci

W celu zainstalowania pamięci należy wykonać następujące czynności:

- 1 Wyłącz komputer, odłącz zasilacz prądu przemiennego (jeśli jest podłączony) i wyjmij pakiet akumulatora. Odwróć komputer w celu uzyskania dostępu do jego podstawy.
- 2 Odkręć śruby pokrywy pamięci, następnie unieś i zdejmij pokrywę pamięci.
- 3 Włóż moduł pamięci pod kątem do gniazda **(a)**, a następnie delikatnie naciskaj go, aż do zaskoczenia na miejsce **(b)**.



- 4 Załóż pokrywę pamięci i zabezpiecz ją śrubą.
- 5 Zainstaluj pakiet akumulatora i podłącz zasilacz prądu przemiennego.
- 6 Włącz komputer.

Komputer automatycznie wykryje i przekonfiguruje łączną wielkość pamięci. Zwróć się o poradę do wykwalifikowanego technika albo skontaktuj się z miejscowym dealerem firmy Acer.

## Program narzędziowy BIOS

Program narzędziowy BIOS to program konfiguracji sprzętu, wbudowany w układzie BIOS (Basic Input/Output System [Podstawowy system wejścia/wyjścia]).

Komputer został już wcześniej prawidłowo skonfigurowany oraz zoptymalizowany i nie ma potrzeby uruchamiania tego programu narzędziowego. Jednakże, jeśli wystąpią problemy związane z konfiguracją, będzie potrzebne uruchomienie tego programu.

Aby uaktywnić program narzędziowy BIOS, należy nacisnąć klawisz **<F2>** podczas trwania testu POST (Power-On Self Test [Autotest po włączeniu zasilania]), w czasie wyświetlania logo notebooka PC.

### Sekwencja startowa systemu

Aby ustawić sekwencję startową systemu w programie narzędziowym BIOS, należy uruchomić program narzędziowy BIOS, a następnie wybrać **Boot (Ładowanie systemu)** z listy kategorii umieszczonej w górnej części ekranu.

### Włączanie odzyskiwania systemu z dysku (disk-to-disk recovery)

Aby włączyć funkcję odzyskiwania systemu z dysku (odzyskiwanie z dysku twardego), należy uruchomić program narzędziowy BIOS, a następnie wybrać kategorię **Main** z listy umieszczonej w górnej części ekranu. Znajdź pozycję **D2D Recovery** w dolnej części ekranu i za pomocą klawiszy **<F5>** i **<F6>** ustaw tę wartość na **Enabled**.

### Hasło

Aby ustawić hasło podczas ładowania systemu, uruchom program narzędziowy BIOS, a następnie wybierz kategorię **Security (Bezpieczeństwo)** z listy kategorii umieszczonej w górnej części ekranu. Znajdź pozycję **Password on boot:** i za pomocą klawiszy **<F5>** i **<F6>** włącz tę funkcję.



# Używanie oprogramowania

## Odtwarzanie filmów DVD

Po zainstalowaniu napędu DVD we wnęce na napęd optyczny, komputer można wykorzystać do odtwarzania filmów DVD.

- 1 Wsuń tacę napędu DVD i włóż płytę z filmem DVD; następnie zamknij tacę DVD.



**Ważne!** Przy pierwszym uruchomieniu odtwarzacza DVD, program żąda wprowadzenia kodu regionu. Dyski DVD są podzielone na 6 regionów. Po ustawieniu kodu regionu napędu DVD, będzie on odtwarzał jedynie dyski DVD dla danego regionu. Kod regionu można ustawiać maksymalnie pięć razy (włącznie z pierwszym ustawieniem), a po tym czasie ostatnio wprowadzony kod regionu pozostanie na stałe. Odzyskiwanie zawartości dysku twardego, nie powoduje wyzerowania ilości prób ustawienia kodu regionu. W celu uzyskania informacji o kodach regionu filmów DVD zapoznaj się z tabelą przedstawioną poniżej.

- 2 Film DVD zostanie odtworzony automatycznie po kilku sekundach.

Kod regionu	Kraj lub region
1	USA, Kanada
2	Europa, Bliski Wschód, Południowa Afryka, Japonia
3	Azja Południowo-Wschodnia, Tajwan, Korea Południowa
4	Ameryka Łacińska, Australia, Nowa Zelandia
5	Dawne republiki Związku Socjalistycznych Republik Radzieckich, części Afryki, Indie
6	Chińska Republika Ludowa



**Uwaga:** Aby zmienić kod regionu, należy włożyć do napędu DVD film DVD z innym kodem regionu. Aby uzyskać więcej informacji należy zapoznać się z informacjami systemu pomocy.

# Acer eRecovery Management

Acer eRecovery Management jest narzędziem służącym do szybkiego wykonywania kopii zapasowej i przywracania systemu. Użytkownik może utworzyć i zapisać kopię zapasową bieżącej konfiguracji systemu na dysku twardym, dysku CD albo DVD. Może również utworzyć kopię zapasową/przywrócić fabryczny domyślny obraz oraz ponownie zainstalować aplikacje i sterowniki.

Acer eRecovery Management obejmuje następujące funkcje:

- 1 Tworzenie kopii zapasowej
- 2 Nagrywanie dysku kopii zapasowej
- 3 Przywracanie i odzyskiwanie

Ten rozdział poprowadzi przez każdy z tych procesów.



**Uwaga:** Ta funkcja występuje tylko w niektórych modelach. W przypadku systemów nie posiadających wbudowanej nagrywarki dysków optycznych, wtedy przed uruchomieniem Acer eRecovery Management dla realizacji zadań związanych z dyskami optycznymi należy podłączyć zewnętrzną nagrywarkę dysków optycznych.

Kiedy używa się programu Acer eRecovery Management, może zostać wyświetlony monit o wprowadzenie hasła Empowering Technology w celu kontynuowania. Hasło Empowering Technology ustawia się korzystając z paska narzędzi Empowering Technology albo przy pierwszym uruchomieniu programu Acer eLock Management lub Acer eRecovery Management.

## Tworzenie kopii zapasowej

Z ekranu głównego Acer eRecovery Management można łatwo tworzyć na dysku twardym obrazy pełnej i szybkiej (przyrostowej) kopii zapasowej konfiguracji systemu.



**Uwaga:** Szybka (przyrostowa) kopia zapasowa jest dostępna tylko po wykonaniu Pełnej kopii zapasowej.

- 1 Naciśnij klawisze **<Alt> + <F10>** albo wybierz Acer eRecovery Management z paska narzędzi Empowering Technology, aby uruchomić Acer eRecovery Management.
- 2 W oknie Acer eRecovery Management określ typ kopii zapasowej, jaką chcesz utworzyć, wybierając opcję **Full** lub **Fast**.
- 3 Wykonuj instrukcje wyświetlane na ekranie w celu zakończenia procesu.

## Nagrywanie dysku kopii zapasowej

Korzystając ze strony **Burn Disc** programu Acer eRecovery Management, można na dysku CD lub DVD nagrać fabryczny domyślny obraz, obraz kopii zapasowej wykonywany przez użytkownika, bieżącej konfiguracji systemu albo obraz kopii zapasowej aplikacji.

- 1 Naciśnij klawisze **<Alt> + <F10>** albo wybierz Acer eRecovery Management z paska narzędzi Empowering Technology, aby uruchomić Acer eRecovery Management.
- 2 Przejdź na stronę Burn Disc wybierając przycisk **Burn Disc**.
- 3 Wybierz typ kopii apasowej (fabryczna domyślna, użytkownika, bieżącego systemu, aplikacji), którą chciałbyś nagrać na dysku. Dokonanie wyboru nagrania kopii wykonywanej przez użytkownika spowoduje nagranie na dysku ostatnio utworzonego obrazu kopii zapasowej.
- 4 Wykonuj instrukcje wyświetlane na ekranie w celu zakończenia procesu.



.....

**Uwaga:** Utwórz fabryczny domyślny obraz, gdy chcesz nagrać dysk rozruchowy, zawierający cały system operacyjny komputera, jaki został dostarczony z fabryki. Jeżeli chcesz nagrać dysk, który zapewni możliwość przeglądania zawartości oraz instalowania wybranych sterowników i aplikacji, utwórz obraz kopii zapasowej aplikacji — ten dysk nie będzie rozruchowy.

## Przywracanie i odzyskiwanie

Funkcje przywracania i odzyskiwania umożliwiają przywrócenie lub odzyskanie systemu z fabrycznego domyślnego obrazu, z obrazu utworzonego przez użytkownika albo z wcześniej utworzonych kopii zapasowych na dyskach CD lub DVD. Można również ponownie zainstalować aplikacje i sterowniki w systemie Acer.

- 1 Naciśnij klawisze **<Alt> + <F10>** albo wybierz Acer eRecovery Management z paska narzędzi Empowering Technology, aby uruchomić Acer eRecovery Management.
- 2 Przejdź do strony przywracania i odzyskiwania wybierając przycisk **Restore**.
- 3 Wybierz punkt kopii zapasowej, z którego chcesz wykonać przywracanie. Możesz także wybrać odzyskanie systemu z fabrycznego domyślnego obrazu, odzyskanie z wcześniej utworzonego dysku CD lub DVD albo ponowne zainstalowanie aplikacji i sterowników.
- 4 Wykonuj instrukcje wyświetlane na ekranie w celu zakończenia procesu.

# Rozwiązywanie problemów

W rozdziale tym znajdują się porady dotyczące postępowania w przypadku wystąpienia typowych problemów z systemem. Należy je przeczytać przed zwróceniem się o pomoc do pracownika pomocy technicznej. Rozwiązania bardziej poważnych problemów wymagają otwarcia obudowy komputera. Nie należy otwierać obudowy komputera samodzielnie. W celu uzyskania pomocy należy kontaktować się z dostawcą lub autoryzowanym centrum serwisowym.

## Porady dotyczące rozwiązywania problemów

Ten notebook PC zawiera zaawansowane rozwiązania umożliwiające wyświetlanie na ekranie raportów o błędach, aby zapewnić pomoc w rozwiązaniu problemów.

Jeżeli system zgłosi komunikat o błędzie lub pojawiają się objawy wystąpienia błędu, zobacz "Komunikaty o błędach" poniżej. Jeżeli nie można rozwiązać problemu, skontaktuj się z dostawcą. Zobacz **"Zgłaszanie potrzeby obsługi serwisowej" na stronie 48**.

## Komunikaty o błędach

Jeżeli pojawił się komunikat o błędzie, należy zanotować jego treść i podjąć próbę usunięcia błędu. W poniższej tabeli zostały wymienione w kolejności alfabetycznej komunikaty o błędach oraz zalecany przebieg postępowania.

Komunikaty o błędach	Czynności naprawcze
CMOS battery bad	Skontaktuj się z dostawcą lub autoryzowanym centrum serwisowym.
CMOS checksum error	Skontaktuj się z dostawcą lub autoryzowanym centrum serwisowym.
Disk boot failure	Włóż dyskietkę systemową (startową) do stacji dyskietek elastycznych (A:), a następnie naciśnij <b>&lt;Enter&gt;</b> w celu ponownego uruchomienia komputera.
Equipment configuration error	Naciśnij <b>&lt;F2&gt;</b> (podczas testu POST), aby uruchomić program narzędziowy BIOS; następnie naciśnij <b>Exit</b> , aby ponownie uruchomić komputer.
Hard disk 0 error	Skontaktuj się z dostawcą lub autoryzowanym centrum serwisowym.
Hard disk 0 extended type error	Skontaktuj się z dostawcą lub autoryzowanym centrum serwisowym.
I/O parity error	Skontaktuj się z dostawcą lub autoryzowanym centrum serwisowym.

Komunikaty o błędach Czynności naprawcze	
Keyboard error or no keyboard connected	Skontaktuj się z dostawcą lub autoryzowanym centrum serwisowym.
Keyboard interface error	Skontaktuj się z dostawcą lub autoryzowanym centrum serwisowym.
Memory size mismatch	Naciśnij <b>&lt;F2&gt;</b> (podczas testu POST), aby uruchomić program narzędziowy BIOS; następnie naciśnij <b>Exit</b> , aby ponownie uruchomić komputer.

Jeżeli problem utrzymuje się mimo przeprowadzenia działań naprawczych, skontaktuj się z dostawcą lub autoryzowanym centrum serwisowym w celu uzyskania pomocy. Niektóre problemy można rozwiązać poprzez użycie programu narzędziowego BIOS.

# Przepisy i uwagi dotyczące bezpieczeństwa

## Oświadczenie zgodności z wymaganiami FCC

Urządzenie to zostało przetestowane i spełnia ograniczenia dla urządzeń cyfrowych klasy B, zgodnie z Częścią 15 Zasad FCC. Powyższe ograniczenia stworzono w celu zapewnienia stosownego zabezpieczenia przed szkodliwymi zakłóceniami w instalacjach domowych. Urządzenie to generuje, wykorzystuje i może emitować energię o częstotliwości radiowej i w przypadku zainstalowania oraz użytkowania niezgodnie z zaleceniami może powodować uciążliwe zakłócenia w łączności radiowej.

Nie ma jednak żadnych gwarancji, że zakłócenia nie wystąpią w konkretnej instalacji. Jeżeli urządzenie to powoduje uciążliwe zakłócenia odbioru radia i telewizji, co można sprawdzić włączając i wyłączając urządzenie, użytkownik może podjąć próbę usunięcia zakłóceń poprzez:

- zmianę kierunku lub położenia anteny odbiorczej,
- zwiększenie odstępów pomiędzy urządzeniem i odbiornikiem,
- podłączenie urządzenia do gniazdka zasilanego z innego obwodu zasilania niż odbiornik,
- konsultację z dostawcą lub doświadczonym technikiem RTV w celu uzyskania pomocy.

## Notice: Kable ekranowane

W celu uzyskania zgodności z przepisami FCC, wszystkie połączenia z innymi urządzeniami komputerowymi muszą być wykonane z użyciem kabli ekranowanych.

## Notice: Urządzenia peryferyjne

Do tego notebooka można podłączać jedynie urządzenia peryferyjne (urządzenia wejścia/wyjścia, terminale, drukarki, itd.) posiadające certyfikat zgodności z ograniczeniami klasy B. Skutkiem eksploatacji z przyłączonymi urządzeniami peryferyjnymi, które nie posiadają świadectw zgodności, mogą być zakłócenia odbioru radia i telewizji.

## Ostrzeżenie

Zmiany lub modyfikacje, które nie zostały zaakceptowane w sposób wyraźny przez producenta, mogą doprowadzić do pozbawienia użytkownika prawa do korzystania z urządzenia, co wynika z przepisów Federal Communications Commission (Federalnej Komisja Łączności).

## Warunki eksploatacji

Urządzenie to spełnia wymagania części 15 przepisów FCC. Eksploatacja wymaga spełnienia następujących dwóch warunków: (1) Nie wolno dopuścić, aby urządzenie to powodowało szkodliwe zakłócenia oraz (2) Urządzenie to musi być odporne na wszelkie zakłócenia zewnętrzne, w tym takie, które powodują niepożądane rezultaty.

## Uwaga: Użytkownicy z Kanady

To urządzenie cyfrowe klasy B jest zgodne z kanadyjską normą ICES-003.

## Deklaracja zgodności z normami krajów Unii Europejskiej

Firma Acer oświadcza niniejszym, że ta seria notebooków PC, jest zgodna z istotnymi wymaganiami i innymi odnośnymi warunkami Dyrektywy 1999/5/EC. (W celu uzyskania kompletu dokumentów, prosimy odwiedzić stronę <http://global.acer.com/products/notebook/reg-nb/index.htm>.)

## Uwagi dotyczące modemu

### TBR 21

Sprzęt ten uzyskał aprobatę [Decyzja Rady 98/482/EC - "TBR 21"] dotyczącą pojedynczych połączeń terminalowych z siecią PSTN (Public Switched Telephone Network [Publiczna przełączana sieć telefoniczna]). Jednakże, z powodu różnic pomiędzy indywidualnymi sieciami PSTN, dostępnymi w różnych krajach, aprobata sama w sobie nie daje bezwarunkowej gwarancji prawidłowości działania dla każdego punktu końcowego PSTN. W przypadku problemów należy w pierwszej kolejności kontaktować się z dostawcą sprzętu.

## Lista objętych krajów

Stan członkowski krajów Unii Europejskiej w maju 2004: Belgia, Dania, Niemcy, Grecja, Hiszpania, Francja, Irlandia, Włochy, Luksemburg, Holandia, Austria, Portugalia, Finlandia, Szwecja, Estonia, Łotwa, Litwa, Polska, Węgry, Republika Czeska, Republika Słowacka, Słowenia, Cypr i Malta. Używanie jest dozwolone w krajach Unii Europejskiej oraz w Norwegii, Szwajcarii, Islandii oraz w Liechtensteinie. Urządzenie musi być używane ściśle zgodnie z przepisami i ograniczeniami odpowiednimi dla danego kraju. W celu uzyskania dalszych informacji należy skontaktować się z lokalnym biurem kraju użytkownika.

## Oświadczenie o zgodności urządzenia laserowego

Używany w tym komputerze napęd CD lub DVD to urządzenie wykorzystujące laser. Na napędzie znajduje się etykieta klasyfikacji napędu CD lub DVD (pokazana poniżej).

URZĄDZENIE LASEROWE KLASY 1

OSTRZEŻENIE: PO OTWARCIU WYSTĘPUJE NIEWIDZIALNE PROMIENIOWANIE LASEROWE. UNIKAĆ NARAŻENIA SIĘ NA DZIAŁANIE PROMIENIA LASERA.

APPAREIL A LASER DE CLASSE 1 PRODUIT

LASERATTENTION: RADIATION DU FAISCEAU LASER INVISIBLE EN CAS D'OUVERTURE. EVITER TOUTE EXPOSITION AUX RAYONS.

LUOKAN 1 LASERLAITE LASER KLASSE 1

VORSICHT: UNSICHTBARE LASERSTRAHLUNG, WENN ABDECKUNG GEÖFFNET NICHT DEM STRAHL AUSSETZEN

PRODUCTO LÁSER DE LA CLASE I

ADVERTENCIA: RADIACIÓN LÁSER INVISIBLE AL SER ABIERTO. EVITE EXPONERSE A LOS RAYOS.

ADVARSEL: LASERSTRÅLING VEDÅBNING SE IKKE IND I STRÅLEN.

VARO! LAVATTAESSA OLET ALTTINA LASERSÄTEILYLLE.

VARNING: LASERSTRÅLNING NÅR DENNA DEL ÅR ÖPPNAD ÅLÅ TUIJOTA SÄTEESEENSTIRRA EJ IN I STRÅLEN

VARNING: LASERSTRÅLNING NAR DENNA DEL ÅR ÖPPNADSTIRRA EJ IN I STRÅLEN

ADVARSEL: LASERSTRÅLING NAR DEKSEL ÅPNESSTIRR IKKE INN I STRÅLEN

## Oświadczenie o jakości wyświetlania pikseli wyświetlacza LCD

Wyświetlacz LCD jest produkowany z zastosowaniem technik wytwarzania o wysokiej precyzji. Pomimo to, niektóre piksele mogą czasami nie świecić lub mogą być widoczne jako czarne lub czerwone punkty. Nie wpływa to na zapisany obraz, ani nie stanowi objawu nieprawidłowego działania.



## Uwaga o ochronie praw autorskich firmy Macrovision

"Numery patentów U.S. 4,631,603; 4,819,098; 4,907,093; 5,315,448 i 6,516,132."

Urządzenie zawiera chronioną prawem autorskim technologię, która podlega ochronie na mocy prawa patentowego USA i innych przepisów chroniących dobra intelektualne. Użycie tej chronionej prawem autorskim technologii musi być autoryzowane przez firmę Macrovision Corporation, a jej stosowanie ogranicza się wyłącznie do użytku domowego i innych zastosowań z ograniczoną widownią, chyba że wynika to z autoryzacji udzielonej odrębnie przez Macrovision Corporation. Operacje inżynierii odwrotnej i demontażu są zabronione.

## Uwagi prawne dotyczące urządzenia radiowego



.....

**Uwaga:** Zamieszczone poniżej informacje prawne dotyczą tylko modeli dla sieci bezprzewodowych LAN i/lub Bluetooth.

## Informacje ogólne

Urządzenie to spełnia wymagania norm częstotliwości radiowej i bezpieczeństwa w krajach lub regionach, w których uzyskało aprobatę do używania w instalacjach bezprzewodowych. W zależności od konfiguracji, urządzenie to może zawierać lub nie zawierać układy radiowej komunikacji bezprzewodowej (takie jak moduły bezprzewodowych sieci LAN i/lub Bluetooth). Poniższe informacje dotyczą produktów z takimi urządzeniami.

## Unia Europejska (EU)

Dyrektywa R&TTE 1999/5/EC o potwierdzonej zgodności z następującą normą zharmonizowaną:

- **Artykuł 3.1(a) Zdrowie i bezpieczeństwo**
  - EN60950-1:2001
  - EN50371:2002
  - EN50360:2002 (Dotyczy modeli z funkcją 3G )
- **Artykuł 3.1(b) EMC**
  - EN301 489-1 V1.4.1:2002
  - EN301 489-17 V1.2.1:2002

- EN301 489-3 V1.4.1:2002 (Dotyczy modeli z myszką/klawiaturą bezprzewodową 27 MHz)
- EN301 489-7 V1.2.1:2002 (Dotyczy modeli z funkcją 3G )
- EN301 489-24 V1.2.1:2002 (Dotyczy modeli z funkcją 3G )
- **Artykuł 3.2 Wykorzystanie pasma częstotliwości**
  - EN300 328 V1.5.1:2004
  - EN301 893 V1.2.3:2003
  - EN300 220-1 V1.3.1:2000 (Dotyczy modeli z myszką/klawiaturą bezprzewodową 27 MHz)
  - EN300 220-3 V1.1.1:2000 (Dotyczy modeli z myszką/klawiaturą bezprzewodową 27 MHz)
  - EN301 511 V9.0.2:2003 (Dotyczy modeli z funkcją 3G )
  - EN301 908-1 V2.2.1:2003 (Dotyczy modeli z funkcją 3G )
  - EN301 908-2 V2.2.1:2003 (Dotyczy modeli z funkcją 3G )



## Lista objętych krajów

Stan członkowski krajów Unii Europejskiej w maju 2004: Belgia, Dania, Niemcy, Grecja, Hiszpania, Francja, Irlandia, Włochy, Luksemburg, Holandia, Austria, Portugalia, Finlandia, Szwecja, Wielka Brytania, Estonia, Łotwa, Litwa, Polska, Węgry, Republika Czeska, Republika Słowacka, Słowenia, Cypr i Malta. Używanie jest dozwolone w krajach Unii Europejskiej oraz w Norwegii, Szwajcarii, Islandii oraz w Liechtensteinie. Urządzenie musi być używane ściśle zgodnie z przepisami i ograniczeniami odpowiednimi dla danego kraju. W celu uzyskania dalszych informacji należy skontaktować się z lokalnym biurem kraju użytkownika.

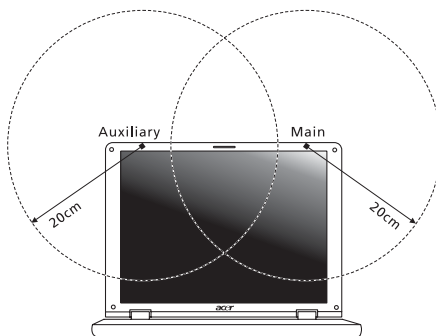
## Wymagania bezpieczeństwa FCC RF

Poziom promieniowania karty Mini PCI bezprzewodowej sieci LAN oraz karty Bluetooth jest znacznie niższy od obowiązujących, zgodnie z wymaganiami FCC, limitów emisji sygnałów częstotliwości radiowej. Niemniej jednak, serii notebooków PC należy używać w taki sposób, aby zminimalizować kontakt z ludźmi podczas pracy, co można osiągnąć w następujący sposób:

- 1 Użytkownicy powinni stosować się do instrukcji bezpieczeństwa RF, dotyczących pracy z urządzeniami bezprzewodowymi, które znajdują się w instrukcji obsługi każdego urządzenia RF.



**Ostrzeżenie:** Aby spełnić wymagania zgodności z limitami FCC ekspozycji radiowej, konieczne jest utrzymanie odległości przynajmniej 20 cm (8 cali) pomiędzy wszelkimi osobami i anteną zintegrowanej karty bezprzewodowej LAN Mini PCI wbudowanej w ekran.



**Uwaga:** Karta Acer Wireless Mini-PCI posiada zaimplementowaną funkcję dywersyfikacji transmisji. Urządzenie nie emituje częstotliwości radiowych równocześnie z obu anten. Dla zapewnienia dobrej jakości połączenia radiowego jedna z anten jest wybierana automatycznie lub ręcznie (przez użytkownika).

- 2 Zastosowanie tego urządzenia jest ograniczone do użytku wewnątrz pomieszczeń, ze względu na jego działanie w zakresie częstotliwości 5,15 do 5,25 GHz. FCC wymaga używania tego produktu wewnątrz pomieszczeń dla zakresu częstotliwości 5,15 do 5,25 GHz, aby zredukować potencjalne szkodliwe zakłócenia kanałów publicznych systemów telefonii satelitarnej.
- 3 Pasma częstotliwości 5,25 do 5,35 GHz oraz 5,65 do 5,85 GHz są przydzielone wysokiej mocy radarom, jako głównym użytkownikom. Te stacje radarowe mogą spowodować zakłócenia pracy i/lub uszkodzenie urządzenia.
- 4 Nieprawidłowa instalacja lub nieuprawnione użycie może spowodować szkodliwe zakłócenia komunikacji radiowej. Także wszelkie przeróbki wewnętrznej anteny mogą spowodować pozbawienie certyfikatu FCC oraz utratę gwarancji.

## Kanada – Zwolnienie z konieczności licencjonowania urządzeń radiokomunikacyjnych emitujących niski poziom energii (RSS-210)

- a Informacje ogólne  
Eksploatacja wymaga spełnienia następujących dwóch warunków:
    - 1. Urządzenie to może nie powodować zakłóceń, oraz
    - 2. urządzenie to musi być odporne na zakłócenia, włącznie z zakłóceniami, które mogą powodować niepożądane działania urządzenia.
  - b Działanie w paśmie 2,4 GHz  
Aby zapobiec zakłóceniom radiowym licencjonowanych usług, urządzenie jest przeznaczone do użytku wewnątrz pomieszczeń, a instalacja zewnętrzna wymaga uzyskania licencji.
  - c Działanie w paśmie 5 GHz
- W celu zredukowania potencjalnych zakłóceń kanałów publicznych systemów telefonii satelitarnej w paśmie 5150-5250 MHz urządzenie to może działać jedynie wewnątrz pomieszczeń.
  - Pasma 5250-5350 MHz oraz 5650-5850 MHz są przydzielane głównie wysokiej mocy radarom (co oznacza, że one posiadają priorytet korzystania) i radary te mogą powodować zakłócenia i/lub uszkodzenie urządzeń LELAN (Licence-Exempt Local Area Network [Nielicencjonowanych sieci lokalnych]).

## LCD panel ergonomic specifications

Design viewing distance	500 mm
Design inclination angle	0.0°
Design azimuth angle	90.0°
Viewing direction range class	Class IV
Screen tilt angle	85.0°
Design screen illuminance	<ul style="list-style-type: none"> <li>• Illuminance level: [250 + (250cos<math>\alpha</math>)] lx where <math>\alpha = 85^\circ</math></li> <li>• Color: Source D65</li> </ul>
Reflection class of LCD panel (positive and negative polarity)	<ul style="list-style-type: none"> <li>• Ordinary LCD: Class I</li> <li>• Protective or Acer CrystalBrite™ LCD: Class III</li> </ul>
Image polarity	Both
Reference white:	• Yn
Pre-setting of luminance and color temperature @ 6500K (tested under BM7)	<ul style="list-style-type: none"> <li>• u'n</li> <li>• v'n</li> </ul>
Pixel fault class	Class II

## Federal Communications Commission Declaration of Conformity

This device complies with Part 15 of the FCC Rules. Operation is subject to the following two conditions: (1) This device may not cause harmful interference, and (2) This device must accept any interference received, including interference that may cause undesired operation.

The following local manufacturer/importer is responsible for this declaration:

Product name:	Notebook PC
Model number:	MS2206
Machine type:	Extensa 7620/7220
SKU number:	Extensa 7620/7220-xxxxx ("x" = 0 - 9, a - z, or A - Z)
Name of responsible party:	Acer America Corporation
Address of responsible party:	333 West San Carlos St. San Jose, CA 95110 USA
Contact person:	Acer Representative
Tel:	1-254-298-4000
Fax:	1-254-298-4147



## Declaration of Conformity

**We,**

**Acer Computer (Shanghai) Limited**

3F, No. 168 Xizang medium road, Huangpu District,  
Shanghai, China

Contact Person: Mr. Easy Lai

Tel: 886-2-8691-3089 Fax: 886-2-8691-3000

E-mail: [easy\\_lai@acer.com.tw](mailto:easy_lai@acer.com.tw)

Hereby declare that:

Product: Personal Computer

Trade Name: Acer

Model Number: MS2206

Machine Type: Extensa 7620/7220

SKU Number: Extensa 7620/7220-xxxx ("x" = 0~9, a~z, or A~Z)

Is compliant with the essential requirements and other relevant provisions of the following EC directives, and that all the necessary steps have been taken and are in force to assure that production units of the same product will continue comply with the requirements.

EMC Directive 89/336/EEC as attested by conformity with the following harmonized standards:

- EN55022:1998 + A1:2000 + A2:2003, AS/NZS CISPR22:2002, Class B
- EN55024:1998 + A1:2001 + A2:2003
- EN61000-3-2:2000, Class D
- EN61000-3-3:1995 + A1:2001
- EN55013:2001 + A1:2003 (applied to models with TV function)
- EN55020:2002 + A1:2003 (applied to models with TV function)

Low Voltage Directive 73/23/EEC as attested by conformity with the following harmonized standard:

- **EN60950-1:2001**
- **EN60065:2002 (applied to models with TV function)**

Council Decision 98/482/EC (CTR21) for pan- European single terminal connection to the Public Switched Telephone Network (PSTN).

RoHS Directive 2002/95/EC on the Restriction of the Use of certain Hazardous Substances in Electrical and Electronic Equipment



# Indeks

## Symbols

### ładowanie

poziom naładowania 51

## A

### audio 38

regulacja głośności 38  
rozwiązywanie problemów 45

## B

### bezpieczeństwo

CD lub DVD 74  
ogólne instrukcje iii

## C

### Caps Lock 32

### caps lock

wskaźnik włączenia 27

### CD-ROM

rozwiązywanie problemów 45  
wysuwanie 37  
wysuwanie ręcznie 45

### często zadawane pytania 44

### czyszczenie

komputer xvii

## D

### dbanie

komputer xvi  
pakietu akumulatora xvii  
zasilacz prądu przemiennego,  
xvi

### diody LED 27

### drukarka

rozwiązywanie problemów 46

### DVD 67

## E

### Euro 36

## F

### FAQ. Patrz często zadawane pytania

### Filmy DVD

odtworzenie 67

## G

### głośnikowe

klawisz skrótu 35

rozwiązywanie problemów 45

### głośność

regulowanie 38

## H

### hasło 58

typy 58

## J

### jasności

Klawisze skrótów 35

## K

### Karta PC 63

wkładanie 63  
wysuwanie 63

### klawiatura 32

klawisze blokady 32  
Klawisze skrótów 34  
Klawisze Windows 33  
rozwiązywanie problemów 45

### Klawisze skrótów 34

### Klawisze Windows 33

### komputer

czyszczenie xvii  
dbanie o xvi  
klawiatura 32  
Konfiguracja biura domowego 56  
odłączenie 54  
podróże zagraniczne 57  
podróże lokalne 56  
przenoszenie do domu 55  
rozwiązywanie problemów 70  
W podróży 54  
właściwości 15  
wskaźnik włączenia 27  
wskaźniki 27  
wyłączanie xv  
zabezpieczenie 58

### komunikaty

błąd 70

### komunikaty o błędach 70

### kontrolki wskaźników 27

## M

### Menedżer komputera Notebook

klawisz skrótu 34

### modem 60

## N

- num lock 32
- wskaźnik włączenia 27

## P

- pakiet akumulatora
  - ładowanie 51
  - charakterystyka 49
  - instalowanie 51
  - kontrola poziomu naładowania 51
  - maksymalizacja okresu trwałości 49
  - optymalizowanie 52
  - ostrzeżenie o niskim poziomie naładowania akumulatora 52
  - pierwsze użycie 49
  - stany niskiego poziomu naładowania 53
  - wyjmowanie 51
- pakietu akumulatora
  - dbanie o xvii
- pamięć
  - instalacja 65
- połączenia
  - sieć 61
- podczervieni 61
- podróż
  - podróże lokalne 56
  - przeloty międzynarodowe 57
- pomoc
  - informacja 48
- Port IEEE 1394 62
- porty 60
- problemy 44
  - CD-ROM 45
  - drukarka 46
  - klawiatura 45
  - rozruch 44
  - rozwiązywanie problemów 70
  - wyświetlacz 44
- Program narzędziowy BIOS 66

## pytania

- ustawianie lokalizacji w celu korzystania z modemu 46

## R

- rozwiązywanie problemów 70
- porady 70

## S

- scroll lock 32
- sieć 61

## T

- touchpad 30
  - klawisz skrótu 35
  - używanie 30–31
- Tryb hibernacji
  - klawisz skrótu 34

## U

- uniwersalna magistrala szeregową 62
- Urządzenie dostępu do nośnika
  - wskaźnik włączenia 27

## W

- widok
  - z lewej strony 18
  - z prawej strony 19
  - z przodu 18
  - z tyłu 19
- widok z lewej strony 17
- widok z przodu 17
- wskaźniki stanu 27
- wyświetlacz
  - Klawisze skrótów 34
  - rozwiązywanie problemów 44

## Z

- zabezpieczenie
  - blokada 37, 58
  - hasła 58
- zasilacz prądu przemiennego,
  - dbanie o xvi