

Série TravelMate 6460/6410

Manual do Utilizador

Copyright © 2006. Acer Incorporated.
Todos os Direitos Reservados.

Manual do Utilizador da Série TravelMate 6460/6410
Edição Original: 09/2006

Poderá haver alterações periódicas às informações contidas na presente publicação sem qualquer obrigação de notificação sobre tais revisões ou alterações. As eventuais alterações serão incorporadas nas novas edições deste manual ou de documentos e publicações suplementares. A empresa não faz quaisquer afirmações nem garantias, sejam elas expressas ou implícitas, relativamente aos conteúdos da presente, e rejeita especificamente as garantias implícitas relativamente à comercialidade e à aptidão para um fim específico.

Escreva o número de modelo, número de série, data e local de aquisição no espaço em baixo. O número de série e o número de modelo encontram-se na etiqueta afixada no computador. Toda a correspondência relativa à sua unidade deve incluir o número de série, o número de modelo e as informações relativas à aquisição.

Nenhuma parte da presente publicação pode ser reproduzida, guardada em sistemas de armazenamento de dados ou transmitida, de alguma forma ou através de qualquer meio, seja ele electrónico, mecânico, por fotocópia, gravação ou de outra forma, sem a autorização prévia e por escrito da Acer Incorporated.

Computador Portátil Série TravelMate 6460/6410

Número de modelo: _____

Número de série: _____

Data da aquisição: _____

Local de aquisição: _____

Acer e o logótipo Acer são marcas comerciais registadas da Acer Incorporated. Nomes ou marcas de produtos de outras companhias são usados aqui apenas para fins de identificação e pertencem às respectivas companhias.

Informações relativas à sua segurança e conforto

Instruções de segurança

Leia este manual com atenção. Guarde este documento para futuras consultas. Siga todas as advertências e instruções marcadas no produto.

Desligar o produto antes de limpar

Desligue este produto da tomada de parede antes de limpá-lo. Não use produtos de limpeza líquidos nem aerossóis. Para limpeza, utilize um tecido humedecido com água.

CUIDADO com a tomada ao desconectar do dispositivo

Siga as seguintes orientações ao conectar e desconectar o aparelho na fonte de alimentação:

Instale a fonte de alimentação antes de conectar o cabo de alimentação à tomada CA.

Desconecte o cabo de alimentação antes de remover a fonte de alimentação do computador.

Se o sistema tiver várias fontes de alimentação, desconecte a alimentação do sistema retirando todos os cabos de alimentação das respectivas fontes.

CUIDADO com Acessibilidade

Certifique-se de que a tomada em que conecta o cabo seja de fácil acesso e localizada o mais próximo possível do operador do equipamento. Quando precisar desconectar a alimentação do equipamento, certifique-se de retirar o cabo da tomada elétrica.

CUIDADO com o Cartão de Testes (Dummy Card) do Slot PCMCIA e Express

Seu computador foi enviado com proteções plásticas instaladas no slot PCMCIA e Express. Elas protegem os slots não usados contra poeira, objetos metálicos e outras partículas. Guarde a proteção para usá-la quando não houver Cartão PCMCIA ou Express instalado no slot.

Avisos

- Não use este produto próximo de água.
- Não coloque este produto numa mesa, carrinho ou estante instável. Este produto pode cair e sofrer sérios danos.

- As ranhuras e aberturas existem para ventilação; para garantir uma operação fiável do produto e para protegê-lo contra superaquecimento estas aberturas não devem ser bloqueadas nem cobertas. As aberturas não devem nunca ser bloqueadas colocando este produto sobre uma cama, sofá, tapete ou outra superfície similar. Este produto não deve nunca ser colocado próximo ou sobre um aquecedor ou registro de aquecimento, ou integrado numa instalação sem ventilação adequada.
- Nunca introduza objectos de nenhum tipo nas ranhuras deste produto, pois podem tocar pontos de tensão perigosa ou colocar as peças em curto-circuito, o que pode provocar um incêndio ou choque eléctrico. Nunca entorne líquidos de nenhum tipo no produto.
- Para evitar danos nos componentes internos e fugas na bateria, não coloque o aparelho numa superfície oscilatória.
- Nunca use em condições esportivas, de exercício ou vibratórias, o que provavelmente causará curtos-circuitos inesperados ou danos aos dispositivos do rotor, HDD, unidade óptica e até mesmo exposição ao risco da bateria de lítio.

Utilizar energia eléctrica

- Este produto deve ser alimentado com o tipo de alimentação eléctrica discriminado na etiqueta de marcação. Se não tiver certeza do tipo de alimentação disponível, consulte o revendedor ou a companhia de energia eléctrica local.
- Não permita que nada se apoie no cabo de alimentação. Não coloque este produto onde outras pessoas possam calcar o cabo.
- Ao usar uma extensão eléctrica com este produto, certifique-se de que a amperagem total dos equipamentos ligados não excede a tensão nominal da extensão. Certifique-se também de que a tensão total de todos os produtos ligados à tomada da parede não excede a tensão do fusível.
- Não ligue demasiados dispositivos a uma só tomada eléctrica, extensão eléctrica ou tomada eléctrica múltipla, pois poderá provocar uma sobrecarga. A carga total do sistema não deve ultrapassar 80% da taxa do circuito de derivação. Ao utilizar uma extensão eléctrica, a carga não deve ultrapassar 80% da potência de entrada da extensão.
- O adaptador de CA deste aparelho está equipado com uma ficha tripolar com condutor de terra. A ficha encaixa apenas em tomadas de electricidade ligadas à terra. Certifique-se de que a tomada de electricidade está ligada à terra de forma adequada antes de inserir a ficha do adaptador de CA. Não insira a ficha numa tomada de electricidade não ligada à terra. Consulte o seu electricista para obter informações mais detalhadas.



.....

Atenção! O pino de ligação à terra é uma característica de segurança. Utilizar uma tomada eléctrica que não tenha uma ligação de terra adequada poderá resultar em choque eléctrico e/ou ferimentos pessoais.



Nota: O pino de ligação à massa proporciona também boa protecção em relação a ruídos inesperados provocados por dispositivos eléctricos próximos que possam interferir com o desempenho deste aparelho.

- Use apenas o tipo adequado de cabo de fonte de alimentação (fornecido na caixa de acessórios) para esta unidade. Deve ser do tipo destacável: Relação UL/certificação CSA, tipo SPT-2, capacidade mínima de 7 A 125 V, aprovada por VDE ou equivalente. Comprimento máximo de 4,6 metros (15 pés).

Assistência ao produto:

Não tente reparar este produto por si próprio, pois a abertura ou a remoção das tampas podem expô-lo a pontos de tensão perigosa ou outros riscos. Todos os serviços de assistência devem ser prestados por pessoal técnico qualificado.

Desligue este produto da tomada eléctrica e entregue-o a pessoal de assistência qualificado, nas seguintes condições:

- Quando a ficha ou o cabo de alimentação estiver danificado ou descarnado.
- Se algum líquido entrar no produto.
- Se o produto for exposto à chuva ou água.
- Se o produto cair ou o seu exterior tiver sido danificado.
- Se o produto demonstrar uma perda de desempenho, indicando a necessidade de reparo.
- Se o produto não funcionar normalmente quando as instruções de utilização forem seguidas.



Nota: Ajuste apenas os controlos que estão descritos nas instruções de utilização, uma vez que o ajuste incorrecto de outros controlos pode provocar danos que exijam trabalho especializado por parte de um técnico qualificado para restaurar a condição normal do produto.

Substituir a bateria

A série de computadores portáteis utiliza baterias de lítio. Substitua a bateria por uma do mesmo tipo da que foi fornecida com o produto. A utilização de outra bateria pode representar um risco de incêndio ou explosão.



.....

Atenção! As baterias podem explodir se não forem manuseadas adequadamente. Não as desmonte nem as deite no fogo. Mantenha fora do alcance das crianças. Deite fora as baterias usadas cumprindo as regulamentações locais.

Segurança da linha telefónica

- Desligue sempre todas as linhas telefónicas da tomada da parede antes de reparar ou desmontar este equipamento.
- Evite usar um telefone (que não seja do tipo sem fios) durante uma tempestade. Pode haver o risco de uma descarga eléctrica proveniente de um raio.



.....

Atenção! Por razões de segurança, não utilize peças incompatíveis ao adicionar ou mudar componentes. Consulte o seu revendedor para conhecer as opções de compra.

Informações de segurança adicionais

Seus dispositivo e seus aperfeiçoamentos podem conter pequenas peças. Mantenha-as fora do alcance de crianças pequenas.

Ambiente de operação



.....

Aviso! Por razões de segurança, desligue todos os dispositivos de transmissão de rádio ou sem fio ao usar seu laptop nas seguintes condições. Esses dispositivos podem incluir, mas não se limitam a: rede sem fio (WLAN), Bluetooth e/ou 3G.

Lembre-se de seguir todos os regulamentos especiais em vigor em qualquer área e sempre desligue seu dispositivo quando seu uso for proibido ou quando puder causar interferência ou perigo. Use o dispositivo somente em suas posições normais de operação. Esse dispositivo atende às orientações de exposição RF quando usado normalmente e ele e sua antena são posicionados a pelo menos 1,5 centímetros (5/8 polegadas) de distância do corpo (veja a figura abaixo). Não deve conter metal e você deve posicionar o dispositivo com a distância mencionada acima de seu corpo. Para transmitir arquivos de dados ou mensagens com sucesso, este dispositivo requer uma conexão de boa qualidade com uma rede. Em alguns casos, a transmissão de arquivos de dados ou mensagens pode ser atrasada até que haja uma conexão disponível. Certifique-se de que as instruções quanto à distância de separação acima sejam seguidas até que a transmissão seja concluída. Algumas peças do dispositivo são magnéticas. Materiais metálicos podem ser atraídos para o dispositivo e pessoal com aparelhos auditivos não devem segurar o dispositivo próximo ao ouvido. Não coloque cartões de crédito ou outras mídias de armazenagem magnéticas próximas ao dispositivo porque as informações armazenadas nelas podem ser apagadas.

Dispositivos médicos

A operação de qualquer equipamento transmissor de rádio, incluindo telefone sem fio pode interferir no funcionamento de dispositivos médicos inadequadamente protegidos. Consulte um médico ou o fabricante do dispositivo para saber se eles são adequadamente blindados contra energia de RF externa ou se tiver alguma dúvida. Desligue seu dispositivo em instalações hospitalares quando algum regulamento válido para tais áreas instruí-lo a fazê-lo. Instalações hospitalares podem usar equipamentos sensíveis a transmissões externas de RF.

Marca-passos. Os fabricantes de marca-passos recomendam uma separação mínima de 15,3 centímetros (6 polegadas) entre os dispositivos sem fio e um marca-passo para evitar possíveis interferências. Essas recomendações são consistentes com as pesquisas independentes e as recomendações da Pesquisa de Tecnologia Sem Fio. Pessoas que usam marca-passos deve fazer o seguinte:

- Manter sempre o dispositivo a mais de 15,3 centímetros (6 polegadas) de distância do marca-passos.
- Não portar o dispositivo próximo ao marca-passo quando o dispositivo estiver ligado. Caso suspeite de interferência, desligue o dispositivo e mude sua posição.

Aparelhos auditivos. Alguns dispositivos digitais sem fio podem interferir em alguns aparelhos auditivos. Se ocorrer interferência, consulte seu provedor de serviços.

Veículos

Os sinais RF podem afetar negativamente sistemas eletrônicos protegidos ou instalados de modo inadequado e veículos automotores como sistemas eletrônicos de injeção de combustível, sistemas eletrônicos de frenagem antiderrapagem (antibloqueio), sistemas eletrônicos de controle de velocidade e air bags. Para obter mais informações, verifique com o fabricante ou o representante do veículo sobre qualquer equipamento que tenha sido acrescentado. Somente pessoas qualificadas devem fazer manutenção no dispositivo ou instalá-lo em um veículo. A manutenção ou instalação inadequada pode ser perigosa e pode invalidar qualquer garantia que se aplique ao dispositivo. Verifique regularmente se todos os equipamentos sem fio de seu veículo estão montados e operando corretamente. Não armazene nem transporte materiais explosivos, gases ou líquidos inflamáveis no mesmo compartimento do dispositivo, suas peças ou aperfeiçoamentos. Para veículos equipados com air bags, lembre-se que estes são inflados com muita força. Não coloque objetos, inclusive equipamentos sem fio portáteis ou instalados na área sobre o air bag ou na área de inflação do air bag. Se o equipamento sem fio estiver instalado inadequadamente no veículo e o air bag se inflar, podem ocorrer graves lesões. O uso do dispositivo durante o voo em uma aeronave é proibido. Desligue seu dispositivo antes de embarcar na aeronave. O uso de dispositivos sem fio em aeronaves pode ser perigoso para o funcionamento do avião, para a rede de telefone sem fio e pode ser contra a lei.

Ambientes potencialmente explosivos

Desligue seu dispositivo quando estiver em qualquer área com uma atmosfera potencialmente explosiva e siga todas as instruções e sinalizações. Atmosferas potencialmente explosivas incluem áreas onde você normalmente seria aconselhado a desligar o motor do veículo. Fagulhas em tais áreas poderiam causar uma explosão ou incêndio resultando em lesões ou mesmo a morte. Desligue o dispositivo em pontos de reabastecimento com perto de bombas e postos de gasolina. Observe as restrições de uso do equipamento de rádio em depósitos, armazéns e áreas de distribuição de combustível; fábricas de produtos químicos ou onde houver operações de explosão em andamento. Áreas com atmosfera potencialmente explosiva são freqüentemente, mas nem sempre, claramente identificadas. Elas incluem a parte inferior do convés de barcos, fábricas de armazenagem ou transferência de produtos químicos, veículos que usam gás liquefeito de petróleo (como propano ou butano) e áreas onde o ar contém produtos químicos ou partículas como grãos, poeira ou pós metálicos.

Chamadas de emergência

Advertência: Você não pode fazer chamadas de emergência através deste dispositivo. Para fazer uma chamada de emergência, você deve discar em seu telefone celular ou outro sistema de chamadas telefônicas.

Instruções de eliminação

Não deite ao lixo este dispositivo electrónico quando pretender desfazer-se dele. Para minimizar poluição e garantir uma protecção máxima do meio ambiente global, recicle, por favor. Para mais informações relativas às regulamentações de resíduos de equipamento eléctrico e electrónico (WEEE) visite <http://global.acer.com/about/sustainability.htm>.



Aconselhamento relativo a mercúrio

Para projectores ou produtos electrónicos que possuam um monitor ou ecrã LCD/CRT:

A(s) lâmpada(s) incluída neste produto contém mercúrio e deve ser reciclada ou destruída de acordo com as leis locais, estaduais ou federais. Para mais informações contacte a Aliança das Indústrias Electrónicas em www.eiae.org. Para obter mais informações acerca de eliminação de lâmpadas, consulte www.lamprecycle.org.





ENERGY STAR é um programa governamental (parceria pública/privada) que dá a cada indivíduo a capacidade de proteger o ambiente de um modo económico e sem sacrifício da qualidade ou das características existentes de um produto. Os produtos que obtêm o símbolo ENERGY STAR impedem a emissão de gases de estufa através do cumprimento de directrizes eficazes definidas pela Agência Americana de Protecção Ambiental (EPA) e pelo Departamento Americano de Energia (DOE). Num lar típico, 75% de toda a electricidade utilizada para alimentar os electrodomésticos é consumida enquanto os aparelhos estão desligados. Os electrodomésticos qualificados pela ENERGY STAR consomem 50% menos energia quando desligados do que os aparelhos tradicionais. Para mais informações, consulte <http://www.energystar.gov> e <http://www.energystar.gov/powermanagement>.

Como parceira da ENERGY STAR, a Acer Inc. determinou que este produto cumpre as normas ENERGY STAR relativas a eficácia energética.

Este produto é fornecido com a funcionalidade de gestão de energia activada.

- O modo de Suspensão do monitor é activado ao fim de 15 minutos de inactividade.
- O modo de Suspensão do computador é activado ao fim de 30 minutos de inactividade.
- Retire o computador do modo de Suspensão pressionando o botão de alimentação. É possível configurar mais opções de energia através do Acer ePower Management.
- É possível configurar mais opções de energia através do Acer ePower Management.

Sugestões e informações para uma utilização confortável

Após uso prolongado, os utilizadores de computadores podem queixar-se de fadiga ocular e dores de cabeça. Os utilizadores podem também sofrer lesões corporais como consequência da passagem de muitas horas seguidas em frente do computador. Longos períodos de trabalho, má postura, maus hábitos de trabalho, stress, condições inadequadas do local de trabalho, saúde pessoal e outros factores aumentam o risco de lesões corporais.

A utilização incorrecta do computador poderá ter como consequência a síndrome do canal cárpico, tendinite, tenossinovite ou outras perturbações músculo-esqueléticas. Os sintomas que se seguem poderão aparecer nas mãos, pulsos, braços, ombros, pescoço ou costas:

- entorpecimento ou sensação de queimadura ou formigueliro
- dor contínua, sensibilidade ou fragilidade
- dor aguda, tumefacção ou latejamento
- rigidez ou tensão
- sensação localizada de frio ou fraqueza

Se possui estes sintomas, ou qualquer outra sensação recorrente ou persistente de desconforto e/ou dor relacionada com a utilização do computador, consulte imediatamente um médico e informe o departamento de saúde e segurança da sua empresa.

A secção que se segue apresenta sugestões para uma utilização mais confortável do computador.

Encontrar a sua zona de conforto

Encontre a sua zona de conforto ajustando o ângulo de visão do monitor, utilizando um descanso para os pés ou elevando a altura do seu assento para obter o máximo conforto. Cumpra as seguintes sugestões:

- não permaneça numa mesma posição por um período de tempo demasiado longo
- evite curvar-se para a frente e/ou inclinar-se para trás
- levante-se regularmente e ande para eliminar a tensão dos músculos das pernas
- faça pequenas pausas para relaxar o pescoço e os ombros
- evite fazer tensão nos músculos ou encolher os ombros
- posicione o monitor, o teclado e o rato de modo adequado e a uma distância confortável
- se olha para o monitor mais do que para documentos físicos, coloque o monitor no centro da sua mesa para minimizar o esforço no pescoço

Cuidados a ter com a sua visão

A visualização prolongada, o uso de óculos ou lentes de contacto não adequados, o brilho intenso, a luz em demasia, os ecrãs mal iluminados, as letras demasiado pequenas e os monitores de baixo contraste podem provocar tensão ocular. As secções que se seguem fornecem sugestões sobre como reduzir a tensão ocular.

Olhos

- Descanse os seus olhos com frequência.
- Faça intervalos regulares para descansar a visão afastando o olhar do monitor e focando num ponto distante.
- Pisque os olhos com frequência para evitar que sequem.

Ecrã

- Mantenha o ecrã sempre limpo.
- Mantenha a sua cabeça a um nível mais alto do que a extremidade superior do ecrã, de modo a que os seus olhos apontem ligeiramente para baixo ao olhar para o meio do ecrã.
- Ajuste o nível de brilho e/ou contraste para um nível confortável de modo a melhorar a capacidade de leitura de texto e a claridade dos gráficos.
- Elimine o brilho excessivo e os reflexos:
 - colocando o ecrã de modo a que a parte lateral fique virada para a janela ou para a fonte de luz
 - minimizando a luz ambiente através de cortinas, persianas ou venezianas
 - utilizando uma luz de secretária
 - mudando o ângulo de visão do ecrã
 - utilizando um filtro de redução de brilho
 - utilizando uma pala no ecrã, como um pedaço de cartão posicionado na extremidade superior dianteira do monitor
- Evite colocar o monitor num ângulo incómodo de visão.
- Evite olhar por longos períodos de tempo para fontes fortes de luz, tais como janelas abertas.

Desenvolver bons hábitos de trabalho

Habitue-se a cumprir os seguintes procedimentos para tornar a utilização do computador mais relaxante e produtiva:

- Faça pequenos intervalos regulares.
- Execute alguns exercícios de alongamento.
- Respire ar fresco sempre que possível.
- Faça exercício regular e cuide da sua saúde física.



.....

Atenção! Não é recomendável a utilização do computador no sofá ou na cama. Se for inevitável, trabalhe apenas durante pequenos períodos, faça intervalos regulares e execute alguns exercícios de alongamento.



.....

Nota: Para mais informações, consulte "Avisos de segurança e regulamentações" na página 112 no AcerSystem User's Guide.

Comecemos pelo princípio

Gostaríamos de lhe agradecer por ter escolhido um computador portátil Acer para preencher as suas necessidades de computador móvel.

Os seus manuais

Para o ajudar a usar o seu computador portátil Acer, preparámos uma série de manuais:



Antes de mais, o cartaz **Para principiantes...** ajuda-o a ligar e configurar o seu computador.



O **Manual do Utilizador** impresso apresenta as características e funções básicas do seu novo computador. Para mais detalhes sobre como o seu computador o pode ajudar a ser mais produtivo, consulte o **AcerSystem User's Guide**. Esse manual contém informações pormenorizadas sobre temas como utilitários do sistema, recuperação de dados, opções de expansão e solução de problemas. Além disso, contém a informação da garantia e as regulamentações gerais e notas de segurança para o seu computador portátil. Está disponível no formato PDF (Portable Document Format) e vem já instalado no seu computador. Siga estes passos para o aceder:

- 1 Clique em **Iniciar, Definições, Painel de controlo**.
- 2 Clique em **AcerSystem User's Guide**.

Nota: é necessário instalar o Adobe Reader para visualizar o ficheiro. Se o Adobe Reader não estiver instalado no seu computador, ao clicar em **AcerSystem User's Guide** (Manual do Utilizador AcerSystem) é executado o programa de instalação do Acrobat Reader. Siga as instruções do ecrã para finalizar a instalação. Para obter instruções sobre como utilizar o Adobe Reader, vá ao menu **Ajuda e Suporte**.

Cuidados básicos e sugestões para utilizar o computador

Ligar e desligar o computador

Para ligar o computador basta premir e libertar o botão de alimentação que se encontra abaixo do ecrã LCD, junto aos botões de activação rápida. Consulte **"Visão frontal" na página 17** para ficar a conhecer a localização deste botão de alimentação.

Para desligar a alimentação, execute uma das seguintes acções:

- Utilize o comando de encerramento do Windows
Clique em **Iniciar**, **Desligar computador** ou **Desligar**.
- Utilize o botão de alimentação
Também pode desligar o computador fechando a cobertura do monitor ou premindo a tecla de atalho de suspensão **<Fn> + <F4>**.



Nota: Se não for possível desligar o computador normalmente, prima e mantenha premido o botão de alimentação durante mais de quatro segundos para encerrar o computador. Se desligar o computador e pretender voltar a ligá-lo, espere pelo menos dois segundos antes de efectuar a ligação.

Cuidados a ter com o computador

O seu computador terá uma longa vida útil se tiver os devidos cuidados.

- Não exponha o computador directamente à luz solar. Não coloque o computador próximo de fontes de calor, tais como radiadores.
- Não exponha o computador a temperaturas inferiores a 0 °C (32 °F) ou superiores a 50 °C (122 °F).
- Não exponha o computador a campos magnéticos.
- Não exponha o computador à chuva ou humidade.
- Não entorne água ou qualquer outro líquido sobre o computador.
- Não submeta o computador a choques ou vibrações fortes.
- Não exponha o computador a poeiras ou impurezas.
- Nunca coloque objectos sobre o computador.
- Para evitar danificar o monitor, feche-o com cuidado.
- Nunca coloque o computador sobre superfícies irregulares.

Cuidados a ter com o adaptador de CA

Aqui encontrará algumas instruções relativas aos cuidados a ter com o adaptador de CA (corrente alternada):

- Não ligue o adaptador a outro dispositivo.
- Não pise no cabo de alimentação nem coloque objectos pesados no mesmo. Com cuidado, encaminhe o cabo de alimentação, e todos os outros cabos, de forma a ficarem afastados de locais com tráfego de pessoas.
- Ao desligar o cabo de alimentação, não puxe pelo cabo mas sim pela ficha.
- A amperagem total do equipamento ligado não deverá exceder a amperagem do cabo eléctrico se for utilizado um cabo de extensão. Além disso, a tensão nominal total de todos os equipamentos ligados a uma única tomada de parede não deve exceder a tensão do fusível.

Cuidados a ter com a bateria

Aqui encontrará algumas instruções relativas aos cuidados a ter com a bateria:

- Para fins de substituição, utilize apenas baterias do mesmo tipo. Desligue a alimentação antes de remover ou substituir as baterias.
- Não manipule indevidamente as baterias. Mantenha-as fora do alcance das crianças.
- Deite fora as baterias usadas de acordo com as regulamentações locais. Recicle sempre que possível.

Para limpar e fazer a manutenção

A limpeza do computador deve obedecer aos seguintes passos:

- 1 Desligue o computador e retire a bateria.
- 2 Desligue o adaptador de CA.
- 3 Utilize um pano macio humedecido com água. Não utilize produtos de limpeza líquidos ou em forma de aerossol.

Se surgir algum dos problemas aqui referidos:

- O computador caiu ou foi danificado.
- O computador não funciona normalmente.

Consulte também **"Perguntas frequentes"** na página 88.

Conteúdo

Informações relativas à sua segurança e conforto	iii
Instruções de segurança	iii
Informações de segurança adicionais	vi
Ambiente de operação	vi
Dispositivos médicos	vii
Veículos	viii
Ambientes potencialmente explosivos	viii
Chamadas de emergência	viii
Instruções de eliminação	ix
Sugestões e informações para uma utilização confortável	x
Começamos pelo princípio	xiii
Os seus manuais	xiii
Cuidados básicos e sugestões para utilizar o computador	xiii
Ligar e desligar o computador	xiii
Cuidados a ter com o computador	xiv
Cuidados a ter com o adaptador de CA	xiv
Cuidados a ter com a bateria	xv
Para limpar e fazer a manutenção	xv
Acer Empowering Technology	1
Palavra-passe da Empowering Technology	1
Acer eNet Management	2
Acer ePower Management	4
Acer ePresentation Management	7
Acer TPM-based eDataSecurity Management	8
Acer eLock Management	11
Acer eRecovery Management	12
Acer eSettings Management	14
Acer ePerformance Management	15
Relação do seu computador portátil Acer	17
Visão frontal	17
Visão frontal enquanto fechado	19
Visão do lado esquerdo	20
Visão do lado direito	21
Visão traseira	22
Visão da base	23
Especificações	24
Indicadores	31
Botões de activação rápida	32
FineTrack e botões de clicar	33
Funções básicas do FineTrack	33
Touchpad (teclado táctil)	34
Princípios fundamentais do teclado táctil	34
Utilizar o teclado	36
Teclas de bloqueio e teclado numérico integrado	36
Teclas Windows	37
Teclas de atalho	38
Teclas especiais	40

Ejecção do tabuleiro da unidade óptica (CD ou DVD)	41
Áudio	42
Regular o volume	42
Acer OrbiCam	43
Executar a Acer OrbiCam	44
Alterar as definições da Acer OrbiCam	44
Capturar fotos/vídeos	46
Utilizar a Acer OrbiCam como webcam	47
Activar o Acer VisageON	47
Utilizar os utilitários de sistema	49
Acer GridVista (compatível com monitor duplo)	49
Launch Manager	51
Norton AntiVirus	52
Segurança do computador	53
Utilizar um fecho de segurança para computador	54
Acer GraviSense	54
Como utilizar o Acer GraviSense	54
Proteger o disco rígido	55
Anti-Theft	55
Acer Trusted Platform Module (TPM)	59
Inicialização e administração da Plataforma de Segurança	
Acer	60
Autenticação do utilizador	61
Migração de chaves para outros sistemas	62
Leitor de impressões digitais Acer com base TPM	65
Escolha da senha	65
Procedimento para uma verificação correcta das impressões digitais	65
Impressões digitais do utilizador e encriptação adicional executada por chip TPM	66
Utilizar a segurança da ligação	70
Autenticação para arranque do sistema por impressões digitais	70
Activar a autenticação para arranque do sistema por impressões digitais	71
Biomenu	71
Como recuperar os seus dados em caso de falha do sistema?	75
Utilizar o SmartCard	77
Registar o seu SmartCard	78
Executar o PlatinumSecure	79
Executar o PlatinumKey	81
Utilização de palavras-passe	83
Introduzir palavras-passe	83
Definir palavras-passe	84
Utilitário BIOS	85
Sequência de inicialização	85

Palavra-passe	85
Configurar palavras-passe ao utilizar o reconhecimento de impressões digitais	85
Activar ou desactivar a segurança Acer TPM	86
Activar recuperação disco-a-disco	87
Perguntas frequentes	88
Pedir assistência	92
Garantia Internacional de Viagem (International Travelers Warranty; ITW)	92
Antes de telefonar	92
Levar o seu computador portátil consigo	93
Desligar do ambiente de trabalho	93
Desligar do Acer ezDock II/II+	93
Transporte	93
Preparação do computador	94
O que levar para as reuniões	94
Levar o computador para casa	94
Preparação do computador	95
O que levar consigo	95
Considerações especiais	95
Montar um escritório em casa	96
Viajar com o computador	96
Preparação do computador	96
O que levar consigo	96
Considerações especiais	96
Viajar no estrangeiro com o computador	96
Preparação do computador	97
O que levar consigo	98
Considerações especiais	98
Expandir através de opções	99
Opções de conectividade	99
Modem de fax/dados	99
Função de rede incorporada	100
Infravermelhos rápidos (FIR)	100
Universal Serial Bus	101
Porta IEEE 1394	101
Ranhura para cartão PC Card	102
ExpressCard	103
Instalação de memória	104
Utilização do software	105
Reprodução de filmes em DVD	105
Gestão de energia	106
Acer eRecovery Management	107
Criar uma cópia de segurança	107
Restaurar a partir de uma cópia de segurança	108
Criar um CD com a configuração predefinida de fábrica	108
Reinstalar o software integrado sem o CD	109
Alterar a palavra-passe	109

Resolução de problemas	110
Sugestões para a resolução de problemas	110
Mensagens de erro	110
Avisos de segurança e regulamentações	112
Declaração FCC	112
Avisos do modem	113
Declaração de adequação de laser	113
Declaração de pixéis do LCD	114
Aviso de protecção de direitos de autor da Macrovision	114
Aviso regulamentar sobre dispositivo de rádio	115
Geral	115
União Europeia (EU)	115
O requisito de segurança de radiofrequência da FCC	116
Canadá – Dispositivos de radiocomunicação de baixa potência isentos de licença (RSS-210)	118
Federal Communications Commission	
Declaration of Conformity	119
LCD panel ergonomic specifications	121
Índice	122

Acer Empowering Technology

A inovadora plataforma Empowering Technology da Acer facilita o acesso a funções utilizadas com frequência e facilita a gestão do seu novo computador portátil Acer. No canto superior direito do ecrã são apresentados por defeito os seguintes utilitários:

- **Acer eNet Management** liga-se de forma inteligente a redes de base local.
- **Acer ePower Management** prolonga a energia da bateria através de perfis de utilização versáteis.
- **Acer ePresentation Management** liga a um projector e ajusta as definições de visualização de forma adequada.
- **Acer TPM-based eDataSecurity Management** protege dados com palavras-passe e algoritmos de encriptação avançada em TPM.
- **Acer eLock Management** limita o acesso a meios de armazenamento externo e dispositivos amovíveis de dados.
- **Acer eRecovery Management** executa cópias de segurança/recupera dados na sua totalidade, com flexibilidade e confiança.
- **Acer eSettings Management** acede às informações do sistema e regula facilmente as definições.
- **Acer ePerformance Management** melhora o desempenho do sistema optimizando o espaço do disco, memória e definições de registo.



Para mais informações, clique com o botão direito do rato na barra de ferramentas da Empowering Technology e, depois, seleccione a função Aprendizagem ou Ajuda.

Palavra-passe da Empowering Technology

Antes de utilizar o Acer eLock Management e o Acer eRecovery Management, tem de inicializar a palavra-passe da Empowering Technology. Clique com o botão direito do rato na barra de ferramentas da Empowering Technology e seleccione "**Password Setup**" (Configuração da palavra-passe). Se não inicializar a palavra-passe da Empowering Technology, ser-lhe-á pedido que o faça ao executar o Acer eLock Management ou o Acer eRecovery Management pela primeira vez.



Nota: Se perder a sua palavra-passe, não há nenhum método que permita a sua recuperação, excepto pela reformatação do seu computador portátil ou levando o seu computador portátil a um Centro de Assistência ao Cliente da Acer. Certifique-se de que se recorda da palavra-passe, ou escreva-a.

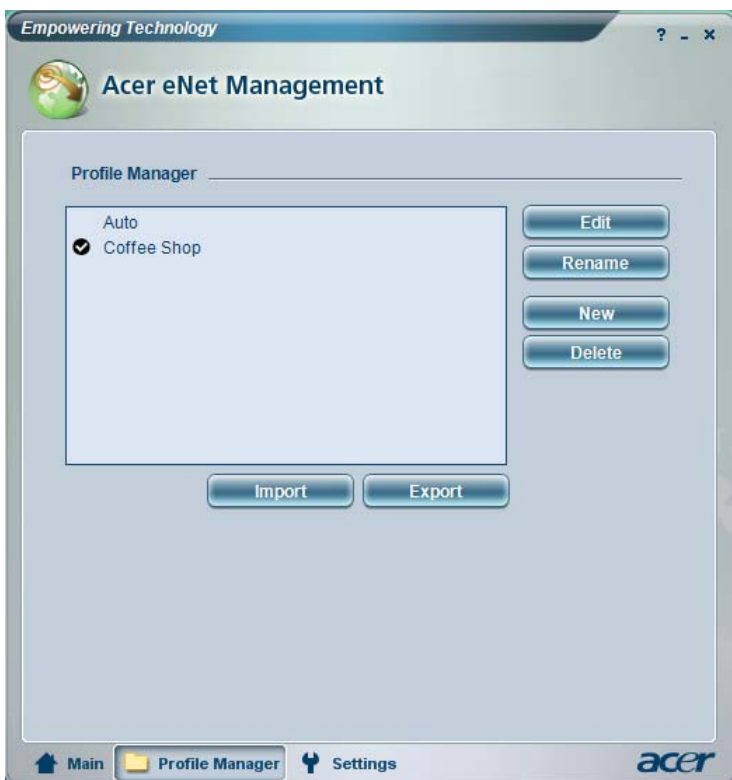
Acer eNet Management

O Acer eNet Management ajuda-o a ligar-se fácil e rapidamente a redes com ou sem fios numa grande variedade de localizações. Para aceder a este utilitário, clique no ícone "**Acer eNet Management**" no seu computador portátil ou abra o programa a partir do menu Iniciar. Possui também a opção de configurar o Acer eNet Management para arrancar automaticamente quando liga o seu PC.

O Acer eNet Management detecta automaticamente as melhores definições para uma nova localização, oferecendo-lhe ao mesmo tempo a liberdade para ajustar manualmente as definições para que se adequem às suas necessidades.



O Acer eNet Management pode guardar as definições de rede relativas a uma localização ou perfil, e aplicar automaticamente o perfil apropriado quando se desloca de um local para outro. As definições guardadas incluem as definições de ligação de rede (definições de IP e DNS, pormenores de AP sem fios, etc.), bem como as definições predefinidas para a impressora. As considerações relativas a segurança impedem o Acer eNet Management de guardar informações relativas a nome de utilizador e palavra-passe.



Acer ePower Management



O Acer ePower Management apresenta uma interface de utilizador clara e simples. Para o executar, seleccione Acer ePower Management a partir da interface Empowering Technology.

AC Mode (Modo de adaptador)

A configuração predefinida é "Maximum Performance" (Desempenho máximo). Pode ajustar a velocidade da CPU, a luminosidade do ecrã LCD e outras definições, ou clicar nos botões para ligar/desligar as seguintes funções: LAN sem fios, Bluetooth, CardBus, LAN com fios FireWire (1394) e dispositivo óptico, se suportado.

DC mode (Modo de bateria)

Existem quatro perfis predefinidos – Entertainment (Entretenimento), Presentation (Apresentação), Word Processing (Processamento de texto) e Battery Life (Vida útil da bateria). Pode também definir até três dos seus próprios perfis.

Para criar um novo perfil de energia:

- 1 Mude as definições de energia conforme necessário.
- 2 Clique em **"Save as..."** (Guardar como...) para guardar num novo perfil de energia.
- 3 Nomeie o novo perfil criado.
- 4 Seleccione se este perfil se aplica a modo de adaptador ou a modo de bateria e depois clique em **OK**.
- 5 O novo perfil aparecerá na lista de perfis.

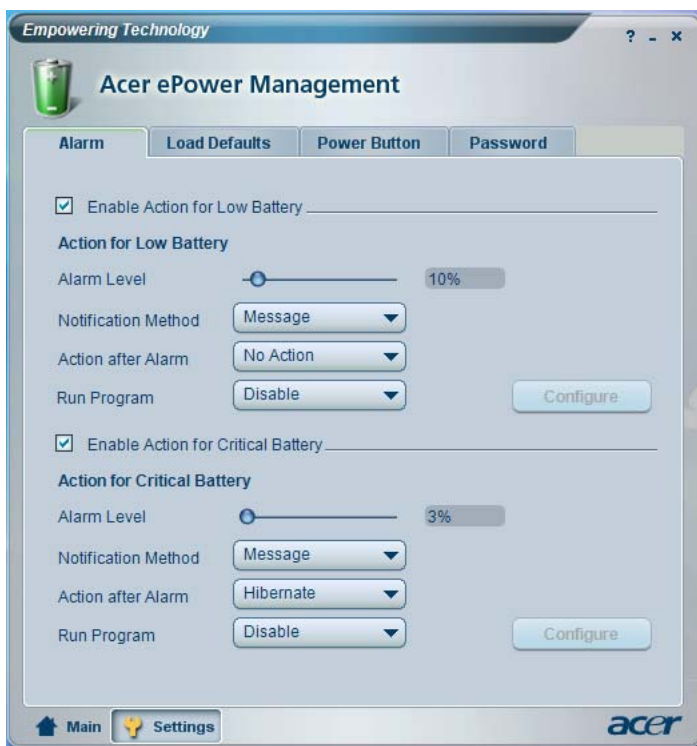
Estado da bateria

Para estimativas em tempo real da vida útil da bateria com base na utilização actual, consulte o painel do lado inferior esquerdo da janela.



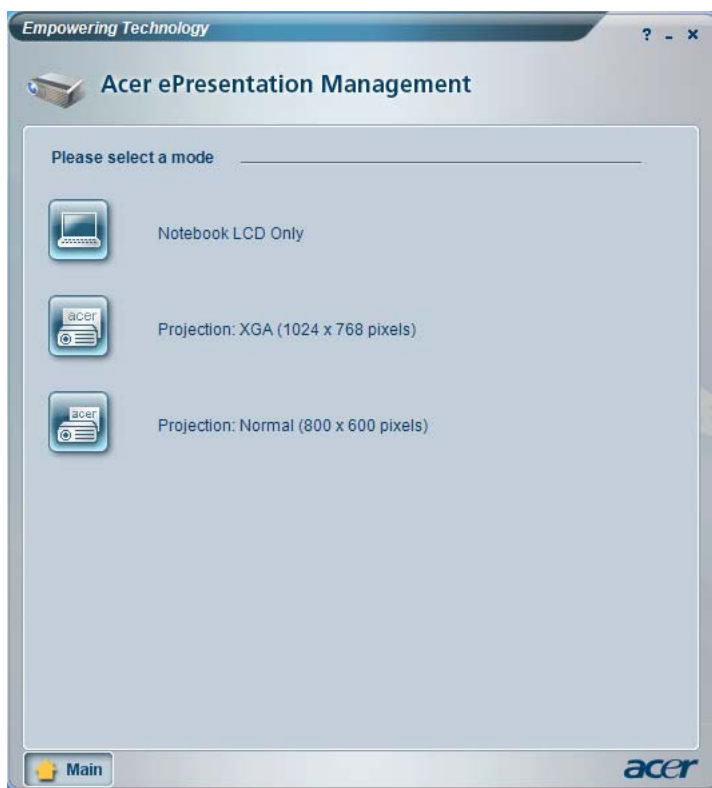
Para mais opções, clique em **"Settings"** (Definições) para:

- Configurar alarmes.
- Repor predefinições de fábrica.
- Seleccione quais as acções a serem executadas quando a cobertura do monitor é fechada ou quando o botão de energia é pressionado.
- Definir palavras-passe para acesso ao sistema após Hibernação ou Standby.
- Ver informações acerca do Acer ePower Management.



Acer ePresentation Management

O Acer ePresentation Management permite-lhe transferir a imagem do ecrã do seu computador para um dispositivo externo ou projector através da tecla de atalho: Fn + F5. Se a função de autodeteção de hardware estiver instalada no sistema e o ecrã externo suportar essa função, a visualização do seu sistema será imediatamente comutada quando for ligado um ecrã externo ao sistema. Para projectores e dispositivos externos que não sejam detectados automaticamente, abra o Acer ePresentation Management para seleccionar uma configuração de visualização apropriada.



Nota: Se após desligar o projector a resolução reposta for incorrecta, ou se necessitar de utilizar uma resolução externa não suportada pelo Acer ePresentation Management, regule as definições do seu ecrã através das Propriedades de Visualização ou através do utilitário fornecido pelo fornecedor de gráficos.

Acer TPM-based eDataSecurity Management



O Acer TPM-based eDataSecurity Management é um utilitário muito útil de codificação de ficheiros, o qual protege os seus ficheiros contra acesso por pessoas não autorizadas. Está convenientemente integrado no Windows Explorer como extensão Shell para uma codificação/descodificação rápida e fácil de dados, e suporta também encriptação de ficheiros "on-the-fly" para o MSN Messenger e Microsoft Outlook.

O assistente de configuração da Acer eDataSecurity Management pede-lhe a palavra-passe do supervisor e a palavra-passe específica predefinida do ficheiro. Esta palavra-passe específica do ficheiro é utilizada por defeito para codificar ficheiros, ou pode escolher introduzir a sua própria palavra-passe específica do ficheiro durante a encriptação de um ficheiro.

O Acer eDataSecurity Management pode ser integrado com TPM em computadores equipados com o hardware TPM. Em computadores equipados com o hardware TPM haverá uma configuração de sistema adicional do Acer eDataSecurity Management e procedimentos administrativos que permitirão ao utilizador usar o TPM para as funções de encriptação do PSD e de ficheiro/pasta. Caso a opção "Use TPM" (Usar TPM) esteja seleccionada durante a configuração inicial do sistema do Acer eDataSecurity Management ou da administração do sistema, as funções de encriptação do PSD e de ficheiro/pasta estarão protegidas pelo TPM.





Nota: A palavra-passe utilizada para codificar um ficheiro é a única chave de que o sistema necessita para o descodificar. Se perder a palavra-passe, a palavra-passe do supervisor é a outra única chave capaz de descodificar o ficheiro. Se perder ambas as palavras-passe, não haverá maneira de descodificar o ficheiro encriptado! **Certifique-se de que guarda bem todas as palavras-passe!**

The screenshot shows a window titled "Acer eDataSecurity Management" with a close button (X) in the top right corner. The main heading is "Initialize Supervisor Password". Below this, it states: "The Supervisor Password serves two purposes:" followed by a list: (1) To grant accesses to the Personal Secure Disk. (2) To provide you a "last resort" to decrypt any files encrypted before by eDataSecurity. Below the list, it says: "Please record and keep it in a secure place, and never disclose it to anyone." The section "Initialize Supervisor Password" contains two input fields. The first is labeled "Enter Supervisor Password:" and the second is labeled "Enter it again to confirm:". Both fields show four asterisks (****) as placeholders. At the bottom right, there is a "Next" button with a hand cursor pointing to it.

Acer eDataSecurity Management

Initialize Supervisor Password

The Supervisor Password serves two purposes:

- (1) To grant accesses to the Personal Secure Disk.
- (2) To provide you a "last resort" to decrypt any files encrypted before by eDataSecurity.

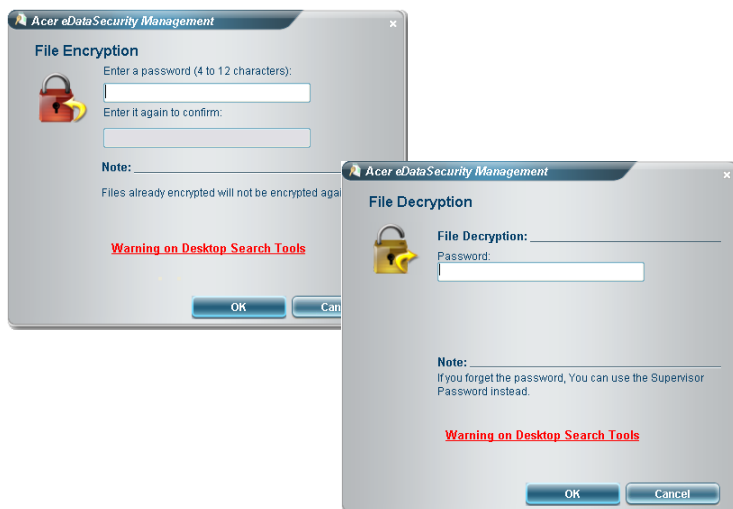
Please record and keep it in a secure place, and never disclose it to anyone.

Initialize Supervisor Password

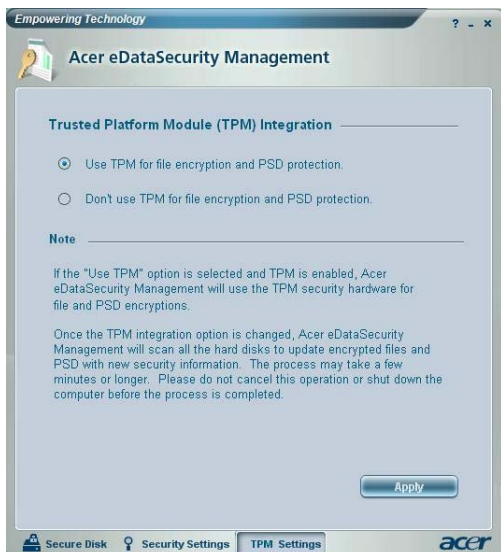
Enter Supervisor Password:

Enter it again to confirm:

Next



Caso seja detectado o hardware TPM, aparecerá um botão adicional “TPM Settings” (Definições TPM) no fundo do painel de Administração do Sistema. Clicando em “Definições TPM” muda para o diálogo de selecção de opção de protecção TPM, tal como indicado abaixo. Sempre que for necessário alterar a opção de integração TPM, o utilizador terá que introduzir a palavra-passe de supervisor.



Acer eLock Management

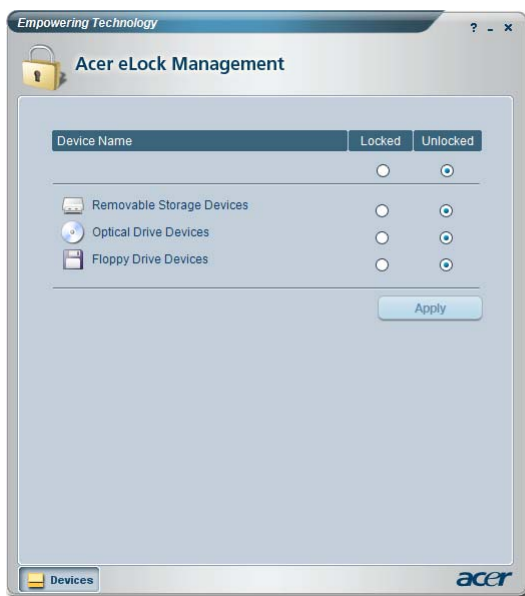
O Acer eLock Management é um utilitário de segurança que permite trancar os seus dados amovíveis, unidades ópticas e de disquetes para garantir que os dados não possam ser roubados enquanto o seu computador portátil não está a ser vigiado.

- Removable data devices (dispositivos amovíveis de dados) – incluem unidades de disco USB, unidades USB de caneta, unidades USB de MP3, leitores de cartões de memória USB.
- Optical drive devices (dispositivos de unidade óptica) — incluem qualquer tipo de unidade de CD-ROM ou DVD-ROM.
- Floppy disk drives (unidades de disquetes) — apenas para disquetes de 3,5 polegadas.

Para activar o Acer eLock Management é necessário definir primeiro uma palavra-passe. Quando tiver definido a palavra-passe pode aplicar bloqueios em todos os tipos de dispositivos. Os bloqueios são configurados automaticamente sem necessidade de reiniciação, e permanecem activados após uma reinicialização, até serem desactivados.



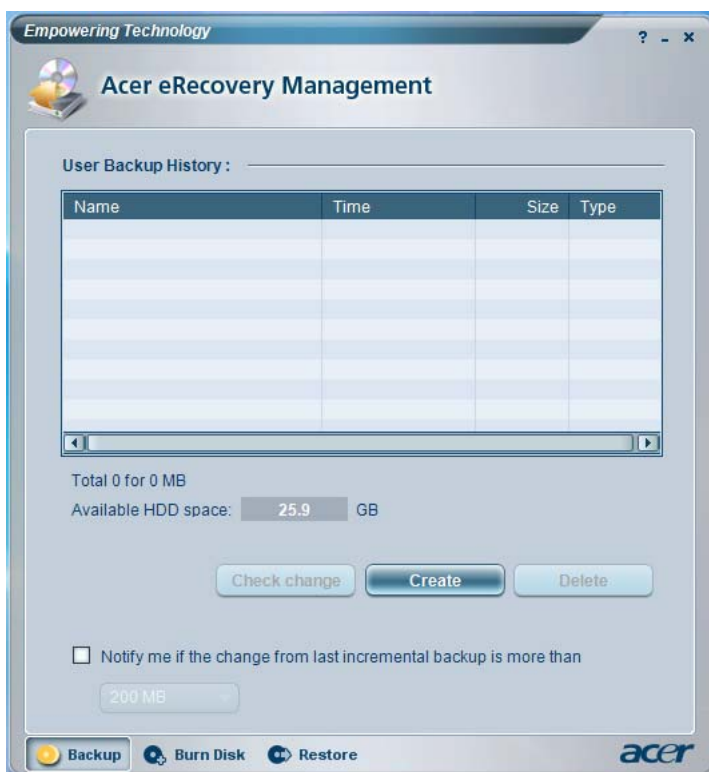
Nota: Certifique-se de que se recorda da palavra-passe, ou escreva-a. Certifique-se de que se recorda da palavra-passe do Acer eLock Management. A palavra-passe só poderá ser alterada formatando o disco ou pedindo ajuda ao Centro de Assistência ao Cliente da Acer.



Acer eRecovery Management

O Acer eRecovery Management é um poderoso utilitário que elimina a necessidade dos discos de restauro fornecidos pelo fabricante. O utilitário Acer eRecovery Management ocupa espaço numa partição oculta do disco rígido do seu sistema. As cópias de segurança criadas pelo utilizador são guardadas na unidade D:\. O Acer eRecovery Management proporciona-lhe:

- Protecção por palavra-passe.
- Recuperação de aplicações e unidades.
- Cópias de segurança de imagens/dados:
 - Cópia de segurança no disco rígido (HDD) (definição de ponto de restauro).
 - Cópia de segurança em CD/DVD.
- Ferramentas de recuperação de imagens/dados:
 - Recuperar a partir de partição oculta (predefinições de fábrica).
 - Recuperar a partir do disco rígido (HDD) (ponto de restauro mais recente definido pelo utilizador).
 - Recuperar a partir de CD/DVD.



Para mais informações, consulte "**Acer eRecovery Management**" na página 107 no **AcerSystem User's Guide**.



Nota: Se com o seu computador não foi fornecido um CD de recuperação ou um CD de sistema, utilize a funcionalidade "System backup to optical disk" da Acer eRecovery Management para efectuar uma cópia de segurança num CD ou DVD. Para garantir os melhores resultados na recuperação do seu sistema ao utilizar um CD ou a funcionalidade Acer eRecovery Management, desligue todos os periféricos (excepto a unidade externa Acer ODD, caso esta exista no seu computador), incluindo o seu Acer ezDock.

Acer eSettings Management

O Acer eSettings Management permite-lhe inspecionar as especificações do hardware, mudar as palavras-passe da BIOS e outras definições do Windows e monitorizar o estado de saúde do sistema.

O Acer eSettings Management também:

- Proporciona uma interface gráfica simples de utilizador para navegação.
- Apresenta o estado geral do sistema e monitorização avançada para utilizadores avançados.



Acer ePerformance Management

O Acer ePerformance Management é uma ferramenta de otimização do sistema que reforça o desempenho do seu computador portátil Acer.

Disponibiliza as seguintes funções para melhorar o desempenho geral do sistema:

- Memory optimization (Optimização da memória) — liberta a memória não utilizada e verifica a utilização.
- Disk optimization (Optimização do disco) — remove itens e ficheiros não necessários.
- Speed optimization (Optimização da velocidade) — aumenta a capacidade de utilização e desempenho do seu sistema Windows XP.



Relação do seu computador portátil Acer

Após montar o seu computador tal como indicado na ilustração do cartaz **Para principiantes...**, deixe-nos mostrar-lhe o seu novo computador portátil Acer.

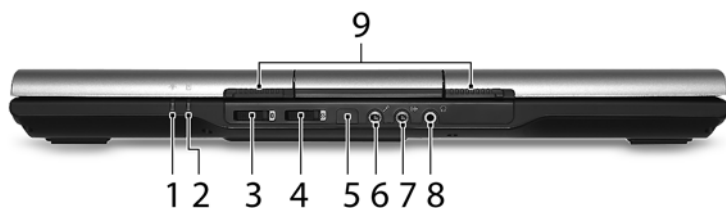
Visão frontal



#	Item	Descrição
1	Acer Oribcam	Captura fotos e vídeos (apenas para alguns modelos).

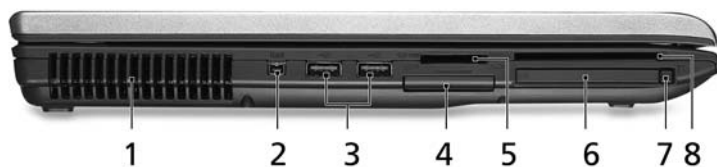
#	Item	Descrição
2	Ecrã de visualização	Também chamado Ecrã de cristais líquidos (Liquid-Crystal Display; LCD), permite visualizar a informação do computador.
3	Acer FineTouch Teclado	Para introduzir dados no computador.
4	Acer FineTrack incluído	Dispositivo apontador sensível ao toque que funciona como um rato quando utilizado juntamente com os botões de clicar.
5	Microfone	Microfone interno para gravação de som.
6	Leitor biométrico de impressões digitais	Permite o acesso às aplicações do sistema operativo mediante verificação das impressões digitais (opção de fabrico) (apenas para alguns modelos).
7	Touchpad (teclado tátil)	Dispositivo apontador sensível ao toque que funciona como um rato de computador.
8/15	Indicadores de estado	Díodos emissores de luz (Light-Emitting Diodes; LEDs) que acendem para mostrar o estado das funções e componentes do computador.
9	3DSonic Altifalantes	Os altifalantes esquerdo e direito permitem saída de áudio estéreo.
10/11	Botões de clicar (esquerdo, central e direito)	Os botões esquerdo e direito funcionam tal como os botões esquerdo e direito do rato; o botão central serve como botão de navegação quadri-direccional.
12	Descanso de mãos	Área confortável de apoio para as suas mãos enquanto utiliza o computador.
13	FineTrack Botões de clicar (esquerdo e direito)	Funcionam como os botões esquerdo e direito do rato quando utilizados juntamente com o trackpoint existente na parte central do teclado.
14	Botão de alimentação	Liga e desliga o computador.
16	Botões de activação rápida	Botões para abrir programas utilizados com frequência.

Visão frontal enquanto fechado



#	Ícone	Item	Descrição
1		Indicador de alimentação	Indica o estado da alimentação do computador.
2		Indicador da bateria	Indica o estado da bateria do computador.
3		Botão/indicador de comunicação Bluetooth	Pressione para activar/desactivar a função Bluetooth. Indica o estado das comunicações Bluetooth.
4		Botão/indicador de comunicação sem fios	Pressione para activar/desactivar a função sem fios. Indica o estado das comunicações LAN sem fios.
5		Porta de infravermelhos	Permite comunicar com dispositivos de infravermelhos (por exemplo, impressoras de infravermelhos e computadores com funcionalidade de infravermelhos) (apenas para alguns modelos).
6		Tomada para microfone	Aceita entrada de microfone externo.
7		Tomada de entrada	Aceita dispositivos de entrada de áudio (por exemplo, leitor de CD áudio, Walkman estéreo).
8		Tomada de saída de linha para auscultador/altifalantes	Para ligar dispositivos de áudio de saída de linha.
9		Trinco	Tranca e liberta a tampa.

Visão do lado esquerdo



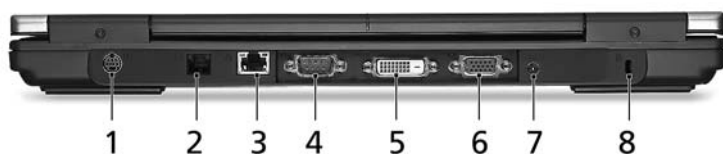
#	Ícone	Item	Descrição
1		Ranhuras de ventilação	Permitem que o computador permaneça a uma temperatura baixa, mesmo após uso prolongado.
2		Porta IEEE 1394 de 4 pinos	Liga a dispositivos IEEE 1394 (apenas para alguns modelos).
3		Duas portas USB 2.0	Liga a dispositivos USB 2.0 (por exemplo, rato USB, câmara USB).
4		Ranhura para ExpressCard/34	Aceita um módulo de ExpressCard/34 (apenas para alguns modelos).
5		Leitor de cartão 5-em-1	Aceita MultiMediaCard (MMC), Secure Digital (SD), xD-Picture Card, Memory Stick e Memory Stick PRO. Nota: Apenas um cartão pode estar activo de cada vez (apenas para alguns modelos).
6		Ranhura para cartão PC Card	Aceita um cartão PC Card Tipo II.
7		Botão de ejeção da ranhura para cartão PC Card	Ejecta o cartão PC Card da ranhura.
8		Ranhura de SmartCard	Aceita o TravelMate SmartCard (apenas para alguns modelos).

Visão do lado direito



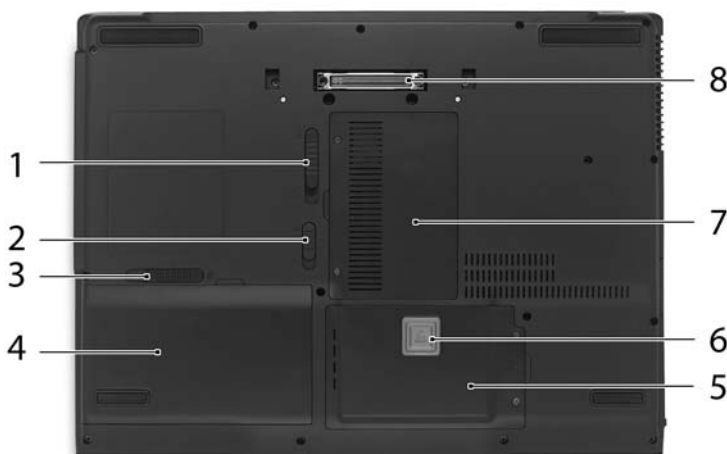
#	Ícone	Item	Descrição
1		Unidade óptica	Unidade óptica interna, aceita CD ou DVD.
2		Indicador de acesso do disco óptico	Acende quando a unidade óptica está activa.
3		Botão de ejeção da unidade óptica	Ejecta o disco óptico da unidade.
4		Furo de ejeção de emergência	Ejecta o tabuleiro da unidade óptica quando o computador está desligado.
5		Porta USB 2.0	Liga a dispositivos USB 2.0 (por exemplo, rato USB, câmara USB).

Visão traseira



#	Ícone	Item	Descrição
1		Porta de saída TV/S-video	Liga a uma televisão ou dispositivo de visualização com entrada S-video (apenas para alguns modelos).
2		Porta modem (RJ-11)	Liga a uma linha telefónica.
3		Porta Ethernet (RJ-45)	Liga a uma rede de base Ethernet 10/100/1000
4		porta série	Liga a dispositivos de série.
5	DVI-D	Porta DVI-D	Suporta ligações de vídeo digital (apenas para alguns modelos).
6		Porta para ecrã de visualização externo (VGA)	Liga a um dispositivo de visualização (por exemplo, monitor externo, projector LCD).
7		Tomada de entrada CC	Liga a um adaptador de CA.
8		Ranhura para fecho Kensington	Liga a um cabo de segurança de computador compatível com Kensington.

Visão da base



#	Item	Descrição
1	Trinco de liberação da unidade óptica	Liberta a unidade óptica para possibilitar a sua remoção.
2	Trinco da bateria	Tranca a bateria na respectiva posição.
3	Trinco de liberação da bateria	Liberta a bateria para possibilitar a sua remoção.
4	Compartimento da bateria	Aloja a bateria do computador.
5	Compartimento do disco rígido	Aloja o disco rígido do computador (seguro por parafusos).
6	Acer DASP (Disk Anti-Shock Protection)	Protege a unidade do disco rígido de colisões e pancadas.
7	Compartimentos de LAN sem fios e de memória	Aloja a WLAM e a memória principal do computador (seguro por parafusos).
8	Conector Acer ezDock II/II+	Liga ao Acer ezDock II/II+.

Especificações

Sistema Operativo	Windows Vista™ Capable Windows Vista™ Premium Ready (apenas para alguns modelos) Windows® XP Professional x64 Edition Genuíno Windows® XP Professional (Service Pack 2) Genuíno Windows® XP Home Edition (Service Pack 2) Genuíno
Plataforma	Tecnologia portátil Intel® Centrino® Duo, com: <ul style="list-style-type: none"> • Processador Intel® Core™ 2 Duo T7200/T7400/T7600 (4 MB L2 cache, 2/2,16/2,33 GHz, 667 MHz FSB) ou T5500/T5600 (2 MB L2 cache, 1,66/1,83 GHz, 667 MHz FSB), compatível com Intel® Extended Memory 64 Technology (Intel® EM64T) • Chipset Mobile Intel® 945GM/PM Express (apenas para alguns modelos) • Intel® PRO/Wireless 3945ABG (banda dupla e modo triplo 802.11a/b/g) ou Intel® PRO/Wireless 3945BG (duplo modo 802.11b/g) solução Wi-Fi CERTIFIED™, compatível com tecnologia sem fios Acer SignalUp™
Memória do sistema	512 MB, 1 GB ou 2 GB de memória DDR2, 533/667 MHz, expansível até 4 GB, com dois módulos soDIMM (suporte de duplo canal)

Ecrã de visualização e gráficos	<ul style="list-style-type: none"> • Ecrã TFT LCD de 15,4 polegadas WSXGA+: resolução de 1680 x 1050, 16,7 milhões de cores, a suportar visualização de múltiplas janelas simultaneamente através de Acer GridVista™ • Ecrã TFT LCD de 15,4 polegadas WXGA: resolução de 1280 x 800, 16,7 milhões de cores, a suportar visualização de múltiplas janelas simultaneamente através de Acer GridVista™ • Ecrã TFT LCD de 15 polegadas SXGA+: resolução de 1400 x 1050, 16,7 milhões de cores • Ecrã TFT LCD de 15 polegadas XGA: resolução de 1024 x 768, 16,7 milhões de cores • ATI Mobility™ Radeon® X1300 com até 512 MB de HyperMemory™ (128 MB de GDDR2 VRAM dedicada; até 384 MB de memória do sistema partilhada), compatível com ATI PowerPlay™ 5.0, Microsoft® DirectX® 9.0, PCI Express®, DualView™ • Chipset Mobile Intel® 945GM Express com gráficos 3D integrados, com Intel® Graphics Media Accelerator 950, até 224 MB memória de sistema partilhada, compatível com Microsoft® DirectX® 9.0 e PCI Express® • Até 2048 x 1536 de resolução do ecrã CRT não interlaçado • Capacidade MPEG-2/DVD por hardware • Suporte de saída S-video/TV (NTSC/PAL) (apenas para alguns modelos) • Compatível com DVI-D (interface de vídeo digital real) (apenas para alguns modelos)
Subsistema de armazenamento	<ul style="list-style-type: none"> • Unidade de disco rígido SATA de 60/80/100/120/160 GB Acer com DASP (Disk Anti-Shock Protection) • Segunda unidade amovível de disco rígido Serial ATA de 80/100/120/160 GB do Acer MediaBay • Unidade óptica amovível Acer MediaBay: <ul style="list-style-type: none"> • 8X DVD-Super Multi de dupla camada • DVD/CD-RW combo • Leitor de cartão 5-em-1 compatível com Secure Digital (SD), MultiMediaCard (MMC), Memory Stick® (MS), Memory Stick PRO™ (MS-PRO) e xD-Picture Card™ (xD) (apenas para alguns modelos)

Dimensões e peso	<ul style="list-style-type: none"> • 360 (W) x 271 (D) x 35.5 (H) mm (14.2 x 10.6 x 1.4 inches) • 3,12 kg (6,88 lbs) com bateria de 8 células e segunda bateria do Acer MediaBay com 6 células • 2,85 kg (6,27 lbs) com bateria de 8 células e unidade óptica • 2,7 kg (5,94 lbs) com bateria de 6 células e unidade óptica
Subsistema de alimentação	<ul style="list-style-type: none"> • Standard de gestão de energia da CPU ACPI 2.0: suporta os modos de poupança de energia Standby e Hibernação • Bateria primária de Li-Ion (ião de lítio) de 71 W 4800 mAh (8 células) • Bateria primária de Li-Ion (ião de lítio) de 44,4 W 4000 mAh (6 células) • Tecnologia Acer QuicCharge™: <ul style="list-style-type: none"> • 80% de carga em 1 hora • Carregamento rápido em 2 horas com sistema desligado • 2,5 horas para carregamento durante utilização • Adaptador de corrente alternada de 90 W com 3 pinos
Dispositivos de entrada	<ul style="list-style-type: none"> • Acesso de segurança através do leitor de impressões digitais de base TPM do TravelMate / leitor de SmartCard do TravelMate (para modelos seleccionados) • Teclado Acer FineTouch™ de 88-/89 teclas • Touchpad com botão de deslocamento de 4 direcções • 12 teclas de função; quatro teclas de cursor; duas teclas do Windows®; controlos de atalho; teclado numérico integrado; suporte a idioma internacional • Controlo de navegação duplo que inclui Acer FineTrack™ com botões FineTrack™ e teclado táctil com botão de navegação quadri-direccional • Quatro botões de activação rápida • Dois botões de acesso frontal: botão LED WLAN e botão LED Bluetooth®

Áudio	<ul style="list-style-type: none">• compatível com áudio Intel® de alta definição (Intel® High-Definition)• Dois altifalantes estereo incorporados Acer 3DSonic (1,5 W)• Compatível com Sound Blaster Pro™ e MS-Sound• Microfone incorporado
Comunicação	<ul style="list-style-type: none">• Acer Video Conference com Acer OrbiCam e opção de telefone VoIP Acer Bluetooth® (apenas para alguns modelos)• Câmara Acer OrbiCam 1,3 megapixeis CMOS (com painel LCD) com: (apenas para alguns modelos)<ul style="list-style-type: none">• rotação ergonómica de 225 graus• Tecnologia Acer VisageOn• Tecnologia Acer PrimaLite• WPAN: Bluetooth® 2.0+EDR (Taxa de dados otimizada)• WLAN: Ligação de rede Intel® PRO/Wireless 3945ABG (banda dupla e modo triplo 802.11a/b/g) solução Wi-Fi CERTIFIED™, compatível com tecnologia sem fios Acer SignalUp™• LAN: Gigabit Ethernet; ASF 2.0; com funcionalidade Wake-on-LAN• Modem: 56K ITU V.92 com autorização PTT; com funcionalidade Wake-on-Ring

Interface I/O	<ul style="list-style-type: none"> • Conector Acer ezDock II/II+ • Ranhura para ExpressCard™/34 (apenas para alguns modelos) • Ranhura para cartão PC Card (um Tipo II) • Leitor de impressões digitais TravelMate (para modelos seleccionados) • Leitor de SmartCard TravelMate (para modelos seleccionados) • Leitor de cartões 5-em-1 (SD/MMC/MS/MS PRO/xD) (apenas para alguns modelos) • 3 portas USB 2.0 • Porta DVI-D (apenas para alguns modelos) • Porta IEEE 1394 (apenas para alguns modelos) • Porta de infravermelhos rápidos (FIR) (apenas para alguns modelos) • Porta para ecrã de visualização externo (VGA) • Porta de saída S-Vídeo/TV (NTSC/PAL) (apenas para alguns modelos) • Porta série • Tomada de auscultadores/altifalante/saída • Tomada de microfone/entrada • Porta Ethernet (RJ-45) • Porta modem (RJ-11) • Tomada de entrada CC para adaptador de CA
Segurança	<ul style="list-style-type: none"> • Acer DASP+ (Protecção anticólisão do disco), com tecnologias de protecção anti-roubo do disco rígido e Acer GraviSense (apenas para alguns modelos) • Solução de leitura de impressões digitais TravelMate com base TPM (para modelos seleccionados) • Solução SmartCard TravelMate (para modelos seleccionados) • Solução TPM (Trusted Platform Module) TravelMate compatível com Acer eDataSecurity Management (para modelos seleccionados) • Ranhura para fecho Kensington • Palavras-passe para utilizador da BIOS e supervisor

Software	<ul style="list-style-type: none"> • Acer Empowering Technology (Acer eNet / ePower / ePresentation / eDataSecurity / eLock / eRecovery / eSettings / ePerformance Management) • Acer GridVista™ • Acer Launch Manager • Utilitário de leitura de impressões digitais Acer Protector Suite QL (para modelos seleccionados) • PlatinumSecret™ suite (para modelos seleccionados) • Norton AntiVirus™ • Adobe® Reader® • CyberLink® PowerDVD™ • NTI CD-Maker™
Opções e acessórios	<ul style="list-style-type: none"> • Acer ezDock II • Acer ezDock II+ • Segunda unidade de disco rígido de 80/100/120/160 GB do Acer MediaBay • Segunda bateria de Li-Ion (ião de lítio) de 6 células, 3800 mAh, do Acer MediaBay • Bateria primária de Li-Ion (ião de lítio) de 8 células, 4800 mAh • Telefone VoIP Acer Bluetooth® • 512 MB ou 1 GB de memória DDR2 a 533/667 MHz soDIMM • Adaptador de corrente alternada de 90 W com 3 pinos • Unidade de disquete externa por USB
Ambiente	<ul style="list-style-type: none"> • Temperatura: <ul style="list-style-type: none"> • Funcionamento: 5 °C a 35 °C • Não em funcionamento: -20 °C a 65 °C • Humidade (não condensação): <ul style="list-style-type: none"> • Funcionamento: 20% a 80% • Não em funcionamento: 20% a 80%

Compatibilidade do sistema	<ul style="list-style-type: none">• Cisco Compatible Extensions (CCX)• Wi-Fi®• ACPI 2.0• Mobile PC 2002• DMI 2.0• TCG 1.2
Garantia	Garantia Internacional de Viagem (International Travelers Warranty; ITW) de um ano



.....

Nota: As especificações acima listadas servem apenas como referência. A configuração exacta do seu PC depende do modelo adquirido.

Indicadores

O computador possui sete indicadores de estado de leitura fácil, incluindo quatro no painel dianteiro.



Os indicadores de estado de alimentação, bateria, Bluetooth e comunicação sem fios podem ser vistos mesmo com o ecrã de cristais líquidos fechado.

Ícone	Função	Descrição
	NumLk	Acende-se quando a função NumLk é activada.
	Caps Lock	Acende-se quando a função Caps Lock é activada.
	HDD	Indica quando a unidade do disco rígido está activa.
	Comunicações Bluetooth	Indica o estado das comunicações Bluetooth.
	Comunicações LAN sem fios	Indica o estado das comunicações LAN sem fios.
	Alimentação	Indica o estado da alimentação do computador.
	Bateria	Indica o estado da bateria do computador.



1. **A carregar:** A luz é âmbar quando a bateria está a carregar.
2. **Carga completa:** A luz é verde no modo CA.

Botões de activação rápida

Acima do teclado existem quatro botões. Estes botões são designados botões de activação rápida. Estes correspondem a correio electrónico, ao browser da Web, à opção Empowering Key <e> e à tecla programável pelo utilizador.

Prima <e> para executar Acer Empowering Technology. Ver "**Acer Empowering Technology**" na página 1. Os botões do correio electrónico e do browser da Web são predefinidos para os programas de correio electrónico e da Internet, mas podem ser redefinidos pelo utilizador. Para definir os botões do correio electrónico, do browser da Web e os botões programáveis, execute o Acer Launch Manager. Ver "**Launch Manager**" na página 51.



Botão de activação rápida	Aplicação predefinida
e	Acer Empowering Technology (programável pelo utilizador)
P	Programável pelo utilizador
Browser da Web	Aplicação de browser da Internet (programável pelo utilizador)
Correio electrónico	Aplicação de correio electrónico (programável pelo utilizador)

FineTrack e botões de clicar

O FineTrack incorporado é um dispositivo apontador que detecta qualquer movimento na sua superfície. Isto significa que o cursor responde conforme for utilizando o seu dedo para mover o FineTrack. A sua localização central no teclado permite um óptimo conforto e suporte.



Funções básicas do FineTrack

Os itens seguintes mostram-lhe como utilizar o FineTrack e os botões de clicar:

- Utilize o seu dedo para exercer uma ligeira pressão sobre o FineTrack mas de forma estável **(1)** para mover o cursor.
- Prima os botões esquerdo **(3)** e direito **(2)** localizados na parte inferior do teclado para seleccionar e executar funções. Estes dois botões são semelhantes aos botões esquerdo e direito de um rato.

Função	Botão esquerdo(3)	Botão direito(2)
Executar	Clique duas vezes rapidamente.	
Seleccionar	Clique uma vez.	
Arrastar	Clique e mantenha o botão premido, de seguida utilize o dedo sobre o FineTrack para arrastar o cursor.	
Aceder ao menu de contexto		Clique uma vez.

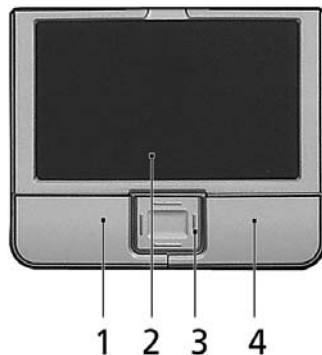
Touchpad (teclado táctil)

O touchpad (teclado táctil) integrado é um dispositivo apontador sensível ao movimento na sua superfície. Isto significa que o cursor responde ao movimento do dedo do utilizador ao tocar a superfície do teclado táctil. A localização central no descanso de mãos proporciona o máximo conforto e apoio.



Princípios fundamentais do teclado táctil

Os itens seguintes demonstram o modo de utilização do teclado táctil:



- Desloque o seu dedo pela superfície do teclado táctil **(2)** para movimentar o cursor.
- Prima os botões esquerdo **(1)** e direito **(4)**, situados na extremidade do teclado táctil, para efectuar funções de selecção e de execução. Estes dois botões são semelhantes aos botões esquerdo e direito de um rato. Tocar no teclado táctil equivale a clicar com o botão esquerdo.
- Use o botão de deslocamento **(3)** em quatro direcções para mover a página para cima, para baixo, para a esquerda e para a direita. Este botão imita a acção de premir o cursor na barra de deslocamento direita das aplicações do Windows.

Função	Botão esquerdo (1)	Botão direito (4)	Teclado tátil principal (2)	Botão central (3)
Executar	Clique duas vezes rapidamente.		Toque duas vezes (com a mesma velocidade com que faz duplo clique no botão do rato).	
Seleccionar	Clique uma vez.		Toque uma vez.	
Arrastar	Faça clique e mantenha, depois arraste o cursor no teclado tátil com o dedo.		Toque duas vezes (à mesma velocidade com que faz duplo clique no botão do rato) e no segundo toque mantenha o dedo no teclado tátil e arraste o cursor.	
Aceder ao menu de contexto		Clique uma vez.		
Deslocar				Faça clique e mantenha para mover para cima/ para baixo/ esquerda/ direita.



Nota: Utilize o teclado tátil apenas com os dedos secos e limpos. Mantenha o touchpad igualmente limpo e seco. O teclado tátil é sensível aos movimentos dos dedos; Assim, quanto mais leve for o toque, melhor será a resposta. Tocar com demasiada força não aumentará a capacidade de resposta do teclado tátil.



Nota: Por defeito, está activada a navegação vertical e horizontal no seu teclado tátil. Esta pode ser desactivada nas definições do Rato, no Painel de controlo do Windows.

Utilizar o teclado

O teclado possui teclas de tamanho normal e um teclado numérico integrado, teclas separadas de cursor, de bloqueio, do Windows, teclas especiais e de função.

Tecclas de bloqueio e teclado numérico integrado

O teclado possui três teclas de bloqueio que podem ser ligadas ou desligadas.



Tecla de bloqueio	Descrição
Caps Lock	Quando Caps Lock está activo, todos os caracteres alfabéticos são digitados em letras maiúsculas.
NumLk <Fn> + <F11>	Quando NumLk está activo, o teclado integrado entra em modo numérico. As teclas funcionam como numa calculadora (com os operadores aritméticos +, -, * e /). Use este modo quando precisar de escrever diversos dados numéricos. Uma solução ainda melhor seria ligar um teclado externo.
Scr Lk <Fn> + <F12>	Quando Scr Lk está activo, o conteúdo do ecrã sobe e desce uma linha de cada vez, conforme as teclas direccionais (setas) forem premidas. A função Scr Lk não funciona com algumas aplicações.



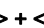






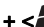

O teclado numérico integrado funciona como o teclado numérico de desktop. É indicado por pequenos caracteres situados no canto superior direito da superfície das teclas. Para simplificar a legenda do teclado, os símbolos das teclas de controlo do cursor não estão impressos nas teclas.

Acesso pretendido	NumLk activado	NumLk desactivado
Teclas numéricas no teclado integrado	Digite os números normalmente.	
Teclas de controlo do cursor no teclado integrado.	Mantenha a tecla <↑> premida quando utilizar as teclas de controlo do cursor.	Mantenha a tecla <Fn> premida quando utilizar as teclas de controlo do cursor.

Acesso pretendido	NumLk activado	NumLk desactivado
Teclas principais do teclado.	Mantenha a tecla <Fn> premida quando digitar letras no teclado integrado.	Digite as letras normalmente.

Teclas Windows

O teclado possui duas teclas para funções específicas do Windows.

Tecla	Descrição
Tecla do Windows 	<p>Quando premida por si só, esta tecla tem o mesmo efeito que clicar no botão Iniciar do Windows; abre o menu Iniciar. Pode também ser utilizada em combinação com outras teclas para executar outras funções:</p> <p> + : Activa o botão seguinte da Barra de ferramentas.</p> <p> + <E>: Explora o Meu computador.</p> <p> + <F1>: Abre a janela do Centro de ajuda e suporte.</p> <p> + <F>: Abre a janela Resultados da procura.</p> <p> + <R>: Abre a caixa de diálogo Executar.</p> <p> + <M>: Minimiza todas as janelas.</p> <p> +  + <M>: Anula a acção de minimizar todas as janelas.</p>
Tecla de aplicação 	<p>Esta tecla tem o mesmo efeito que clicar no botão direito do rato; abre o menu de contexto da aplicação.</p>







Teclas de atalho

O computador utiliza teclas de atalho ou combinações de teclas para aceder à maior parte dos comandos do computador, tais como a luminosidade do ecrã, a saída de som e o Utilitário da BIOS.

Para activar as teclas de atalho, prima e mantenha premida a tecla **<Fn>** antes de premir a outra tecla na combinação de teclas de atalho.



Tecla de atalho	Ícone	Função	Descrição
<Fn> + <F1>	?	Ajuda das Teclas de atalho	Apresenta a ajuda para as teclas de atalho.
<Fn> + <F2>		Acer eSettings	Abre o Acer eSettings no Acer Empowering Technology. Ver "Acer Empowering Technology" na página 1.
<Fn> + <F3>		Acer ePower Management	Abre o Acer ePower Management no Acer Empowering Technology. Ver "Acer Empowering Technology" na página 1.
<Fn> + <F4>		Suspensão	Coloca o computador no modo de Suspensão.
<Fn> + <F5>		Comutação de visualização	Alterna a saída entre o ecrã de visualização, o monitor externo (se está ligado) e ambos.
<Fn> + <F6>		Ecrã em branco	Desliga a luz de fundo do ecrã de visualização para economizar energia. Prima qualquer tecla para retomar a actividade.

Tecla de atalho	Ícone	Função	Descrição
<Fn> + <F7>		Comutação de touchpad (teclado tátil)	Liga e desliga o teclado tátil interno.
<Fn> + <F8>		Comutação de altifalante	Liga e desliga os altifalantes.
<Fn> + <↑>		Aumentar volume	Aumenta o volume de som.
<Fn> + <↓>		Diminuir volume	Diminui o volume de som.
<Fn> + <↔>		Aumentar luminosidade	Aumenta a luminosidade do ecrã.
<Fn> + <↔>		Reduzir luminosidade	Reduz a luminosidade do ecrã.

Teclas especiais

Os símbolos do Euro e do dólar americano encontram-se na parte superior central e/ou inferior direita do teclado.



O símbolo do Euro

- 1 Abra um editor ou processador de texto.
- 2 Prima a tecla <€> na parte inferior direita do teclado, ou mantenha a tecla <Alt Gr> premida e prima depois a tecla <5> na parte superior central do teclado.



.....

Nota: Alguns tipos de letras e software não suportam o símbolo do Euro. Consulte www.microsoft.com/typography/faq/faq12.htm para obter mais informações.

O símbolo do dólar americano

- 1 Abra um editor ou processador de texto.
- 2 Prima a tecla <\$> na parte inferior direita do teclado, ou mantenha a tecla <↑> premida e prima depois a tecla <4> na parte superior central do teclado.



.....

Nota: Esta funcionalidade varia em função da configuração de idiomas.

Ejecção do tabuleiro da unidade óptica (CD ou DVD)

Para ejectar o tabuleiro da unidade óptica quando o computador está ligado, prima o botão de ejeção da unidade.



Introduza um clip no orifício de ejeção de emergência para ejectar o tabuleiro da unidade óptica quando o computador está desligado.

Áudio

O computador inclui áudio de alta definição Intel (Intel High-Definition) 32 bits e altifalantes estéreo integrados.



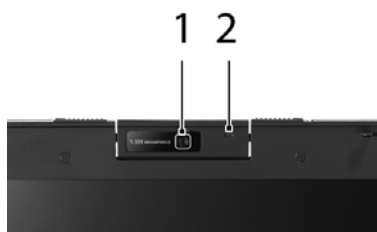
Regular o volume

Para regular o volume do computador basta premir alguns botões. Consulte **"Teclas de atalho" na página 38** para mais informações sobre como regular o volume dos altifalantes.

Acer OrbiCam

A Acer OrbiCam é uma câmara CMOS de 1,3 megapíxeis adequadamente montada no topo do painel LCD. A rotação ergonómica de 225 graus da câmara permite capturar fotos e vídeos de alta resolução à frente ou atrás do painel LCD. A Acer OrbiCam é totalmente compatível com a tecnologia Acer Video Conference para que possa transmitir vídeo conferência da melhor qualidade através de um serviço de Instant Messenger.

Conhecer a sua Acer OrbiCam



#	Item
1	Lente
2	Indicador de energia

Rodar a Acer OrbiCam

A Acer OrbiCam roda 225 graus no sentido contrário ao dos ponteiros do relógio para alcançar o ângulo desejado. Consulte as imagens abaixo.



Nota: NÃO rode a câmara no sentido dos ponteiros do relógio, evitando assim danos no dispositivo.

Para sua conveniência, a câmara encaixa a 45 graus para corresponder à posição da sua face, em frente ou atrás do painel LCD.

Executar a Acer OrbiCam

Para executar a Acer OrbiCam, clique duas vezes no logótipo da Acer OrbiCam na área de trabalho.

OU

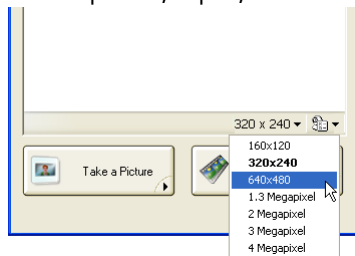
Clique em **Iniciar > Todos os programas > Acer > Acer OrbiCam**. Aparece a janela de captura da Acer OrbiCam.



Alterar as definições da Acer OrbiCam

Resolução

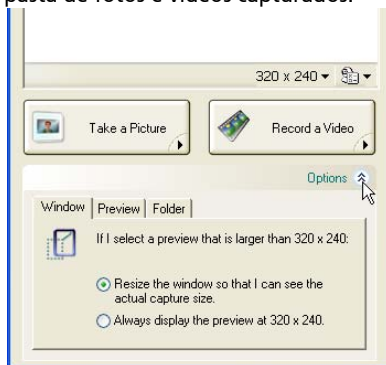
Para alterar a resolução de captura, clique na resolução apresentada no canto inferior direito da janela de captura e, depois, seleccione a resolução desejada.



Nota: Definir a resolução da câmara para 640 x 480, ou maior, não altera o tamanho da janela de captura.

Opções

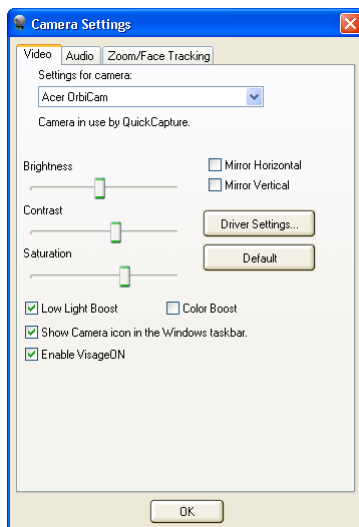
Clique em **Options** para visualizar os marcadores **Window**, **Preview** e **Folder**. Utilize as opções para alterar o tamanho da janela de captura, as definições de pré-visualização e a pasta de fotos e vídeos capturados.



Definições da câmara

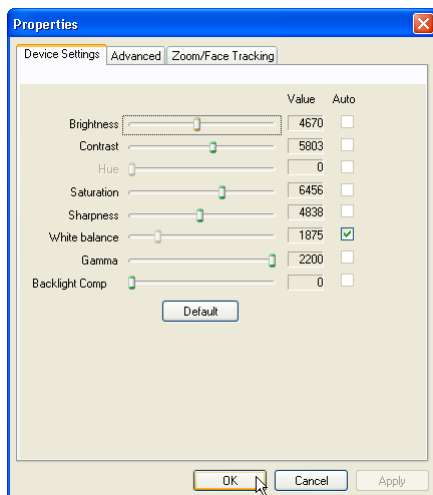
Definições básicas

Clique no ícone das definições da câmara na canto inferior direito da apresentação de captura e, depois, seleccione **Camera Settings** no menu de contexto. A partir desta janela pode controlar as opções **Video**, **Audio** e **Zoom/Face tracking**.



Definições de captura

Na janela de definições da câmara, clique no botão **Driver Settings**. Aparece a janela **Properties**.



Device Settings permite alterar a luminosidade, contraste, tonalidade, saturação, nitidez, etc.

Advanced permite activar o controlo de ganho, implementar reflexo de imagem, seleccionar melhoramentos de imagem e definições de anti-cintilamento, e ligar/desligar o indicador da câmara.

Zoom/Face Track permite ajustar o nível de zoom e ligar e desligar a funcionalidade de alinhamento facial.

Capturar fotos/vídeos

Para capturar uma foto ou um clip de vídeo, rode a Acer OrbiCam para obter o ângulo desejado e, depois, clique no botão **Take a picture** ou **Record a video**. O **Visualizador de imagens e de fax do Windows** ou o **Windows Media Player** abrem-se automaticamente para apresentar/reproduzir a pré-visualização da foto/clip de vídeo.



Nota: Por defeito, todas as fotos e vídeos são guardados na pasta **Minhas imagens** e **Os meus vídeos**.

Utilizar a Acer OrbiCam como webcam

A Acer OrbiCam é automaticamente seleccionada como o dispositivo de captura das aplicações de Instant Messenger (IM). Para utilizar a Acer OrbiCam como webcam, abra o serviço IM e seleccione a funcionalidade vídeo/webcam. Pode agora transmitir a partir do local onde se encontra para um parceiro do serviço IM em qualquer parte do mundo.

Activar o Acer VisageON

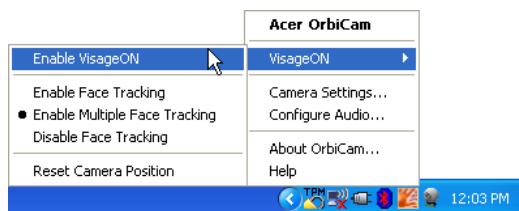
A tecnologia **Acer VisageON** possui a seguinte funcionalidade: **Alinhamento facial**. A funcionalidade de alinhamento facial segue os movimentos da sua cabeça e centra automaticamente a sua face na janela de captura.



Nota: A funcionalidade de alinhamento facial não é capaz de centrar a sua face para além da moldura da janela de captura. Os movimentos de cabeça mais reduzidos são seguidos com mais eficácia.

Para activar o Acer VisageON:

- 1 Clique com o botão do lado direito do rato neste ícone e seleccione **VisageON** no menu de contexto.



Aparece a janela VisageON.

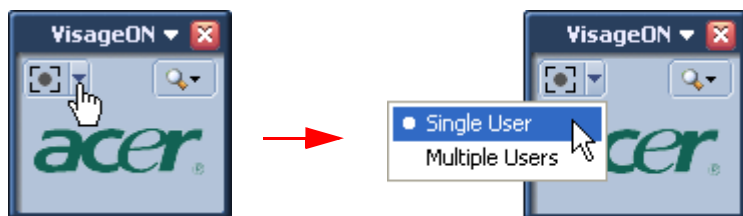


- 2 Seleccione e aplique o efeito de vídeo a partir da secção esquerda da janela VisageON. Altere as opções e definições do alinhamento facial a partir da secção direita.

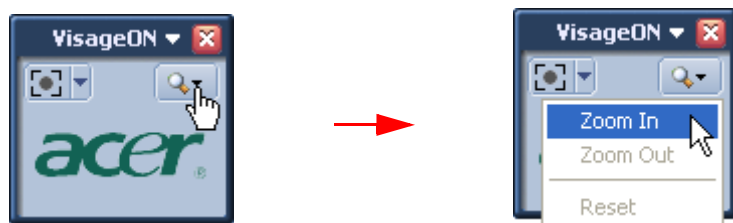
Utilizar a funcionalidade de alinhamento facial

Para utilizar a funcionalidade de alinhamento facial:

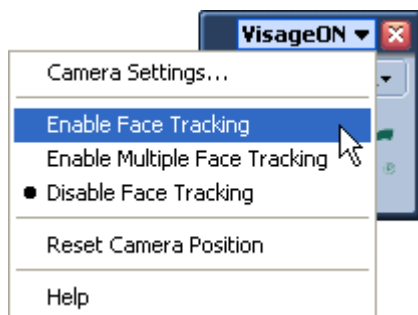
- 1 Clique na seta para abaixo do ícone da esquerda e depois seleccione **Single User** ou **Multiple Users** no menu de contexto. Para utilizadores múltiplos, a funcionalidade de alinhamento facial centra automaticamente as faces de todos os utilizadores na janela de captura, caso contrário o utilitário centra a face do utilizador mais próximo da câmara.



- 2 Clique no ícone do lado direito para aumentar/diminuir o zoom ou repor a visualização actual.



- 3 Clique em **VisageON** para apresentar o menu de contexto que permite configurar as definições da câmara, alinhamento facial e efeitos de vídeo.



Utilizar os utilitários de sistema



Nota: Os utilitários do sistema funcionam apenas com o Microsoft Windows XP.

Acer GridVista (compatível com monitor duplo)

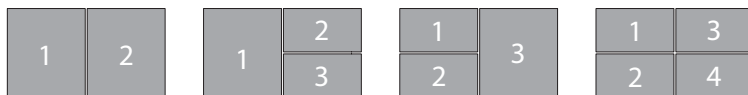


Nota: Esta funcionalidade só está disponível em alguns modelos.

Para activar o recurso de dois monitores do seu notebook. Primeiro, certifique-se de que o monitor está ligado. Em seguida, seleccione **Iniciar, Painel de controlo, Visualização** e clique em **Definições**. Seleccione o ícone do monitor secundário (2) na caixa de visualização e clique na caixa de verificação **Expandir o ambiente de trabalho do Windows até este monitor**. Finalmente, resta **Aplicar** as novas definições e clicar em **OK** para terminar o processo.



Acer GridVista é um prático utilitário que oferece quatro configurações de exibição predefinidas para que os utilizadores vejam várias janelas no mesmo ecrã. Para aceder a esta função, vá a **Iniciar, Todos os programas** e clique em **Acer GridVista**. Pode escolher qualquer uma das quatro configurações indicadas abaixo.

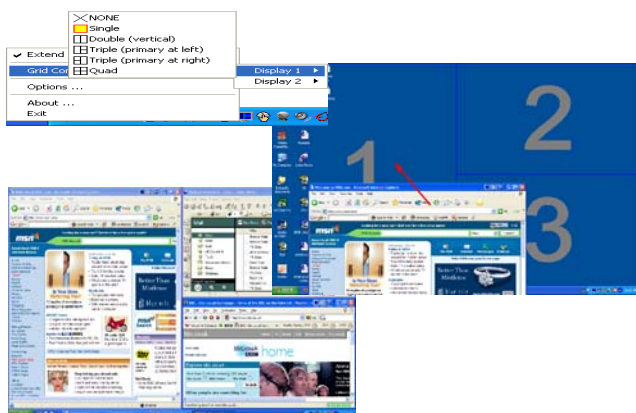


Duplo (vertical), triplo (principal à esquerda), triplo (principal à direita) ou Quádruplo

Acer GridVista é compatível com monitor duplo, permitindo que dois monitores sejam partilhados independentemente.

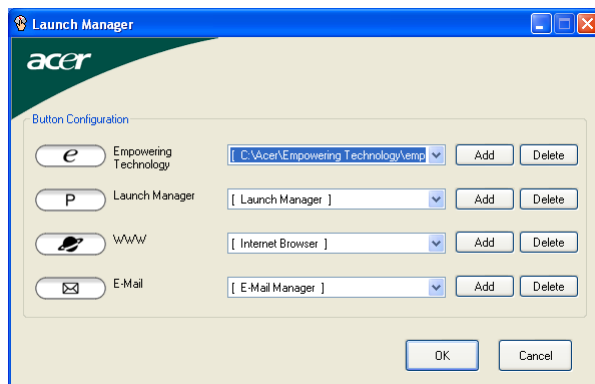
A configuração de Acer GridVista é simples:

- 1 Execute o Acer GridVista e seleccione a configuração preferida para o ecrã de cada monitor a partir da barra de tarefas.
- 2 Arraste e largue cada janela na grade apropriada.
- 3 Aproveite a conveniência de uma área de trabalho bem organizada.



Nota: Certifique-se de que a definição de resolução do segundo monitor está ajustada de acordo com o valor recomendado pelo fabricante.

Launch Manager



O Launch Manager permite configurar os 4 botões de activação rápida que se encontram acima do teclado. Para a localização dos botões de activação rápida, ver **"Botões de activação rápida" na página 32**.

Pode aceder ao Launch Manager fazendo clique sobre **Iniciar, Todos os programas, Launch Manager** para executar a aplicação.

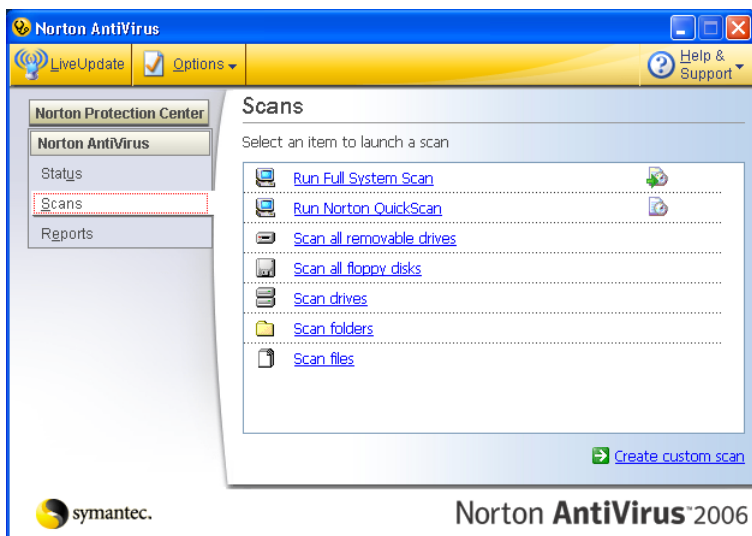
Norton AntiVirus

O Norton AntiVirus é um software anti-vírus que localiza e repara ficheiros infectados, protegendo-o contra vírus e mantendo os dados contidos no computador a salvo e seguros.

Como verificar vírus com o Norton AntiVirus?

A verificação completa do sistema verifica todos os ficheiros no computador. Para efectuar uma verificação do sistema:

- 1 Inicie o Norton AntiVirus.
Clique duas vezes no ícone do **Norton AntiVirus** na área de trabalho ou clique no menu **Iniciar** na barra de tarefas do Windows, realce o item **Programas** e seleccione **Norton AntiVirus**.
- 2 Na janela principal do Norton AntiVirus, clique em **Scans**.



- 3 No painel **Scans**, clique em **Run Full System Scan**.
- 4 Depois de ver o resumo, clique em **Finished**.

Pode-se agendar verificações de vírus personalizadas que funcionam sozinhas na data e hora especificadas ou em intervalos periódicos. Se estiver a usar o computador quando a verificação programada começar, ela será executada em segundo plano para que você não tenha que parar seu trabalho.

Para obter mais informações sobre o Norton AntiVirus, consulte o menu Ajuda do Norton AntiVirus.

Segurança do computador

O seu computador é um investimento valioso de que necessita cuidar. Aprenda como proteger e cuidar do seu computador..



As funcionalidades de segurança incluem funções anti-roubo e de segurança do sistema:

- Anti-roubo
 - Fecho Kensington, cabo de segurança
 - Acer GraviSense
- Segurança do sistema
 - Acer TPM-based eDataSecurity Management
 - Utilitário de leitura de impressões digitais Acer com base TPM
 - Acer eLock Management
 - Acer eRecovery Management
 - SmartCard
 - Palavras-passe da BIOS



.....

Nota: Para mais informações relativas a Acer eLock, eRecovery e TPM-based eDataSecurity Management, consulte "**Acer Empowering Technology**" na página 1.

Utilizar um fecho de segurança para computador

O computador portátil é fornecido com uma ranhura compatível com fecho Kensington para a colocação de um cabo de segurança.




Enrole o cabo de bloqueio de segurança do computador em torno de um objecto imóvel, como por exemplo uma mesa ou o puxador de uma gaveta fechada. Introduza o cabo de segurança na ranhura e rode a chave para proteger o bloqueio. Também estão disponíveis modelos sem chave.

Acer GraviSense

O Acer GraviSense é um inovador utilitário concebido para uma protecção mais eficaz dos seus dados afastando automaticamente do disco de armazenamento as cabeças de leitura/escrita do disco rígido do seu computador portátil Acer (esta operação é conhecida como "estacionar as cabeças") no caso de ser detectado um movimento súbito. O Acer GraviSense pode também ser configurado para activar um alarme no caso de o seu computador portátil ser movido por uma pessoa não autorizada.

Como utilizar o Acer GraviSense

Pode abrir o Acer GraviSense de várias formas:

- A partir do menu Iniciar, siga para **Iniciar > (Programas) Todos os programas > Acer GraviSense**.
- Quando o Acer GraviSense é executado, aparece um ícone  no tabuleiro de tarefas. Desloque o cursor sobre o ícone para identificar Acer GraviSense. Clique no ícone com o botão do lado direito ou com o botão do lado esquerdo do rato para abrir um menu de contexto.

Proteger o disco rígido

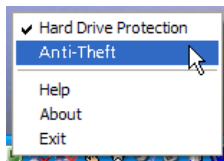
Para activar esta função clique com o botão do lado direito do rato no tray icon ícone do tabuleiro e seleccione Hard Drive Protection (Protecção do disco rígido).



Seleccionar essa função interromperá as transações de dados para o HDD caso seja detectada alguma vibração ou movimento que ultrapasse o nível tolerado pelo HDD.

Anti-Theft

Para activar esta função clique com o botão do lado direito do rato no tray icon ícone do tabuleiro e seleccione Anti-Theft.



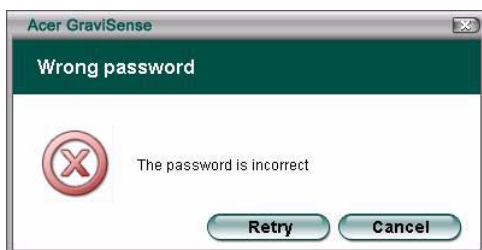
Quando activada, esta função faz soar um alarme se o seu computador portátil for movido. Esta funcionalidade é protegida por palavra-passe para impedir acesso de pessoas não autorizadas.

De primeira vez que activa esta função é-lhe pedido que defina uma nova palavra-passe.



A palavra-passe deve ter entre quatro e oito caracteres e deve ser constituída por letras e algarismos. Quando a palavra-passe é definida, a função Anti-Theft é activada.

Se introduzir uma palavra-passe que seja, por qualquer razão, inválida, é-lhe pedido que tente introduzir uma nova palavra-passe.



- Quando activado, o Acer GraviSense apresenta uma imagem a todo o ecrã e uma janela de pedido de palavra-passe.



- Quando activada, a funcionalidade Anti-Theft desactiva as seguintes funções:
 - 1 Alt + Tab
 - 2 Ctrl + Shift + Esc
 - 3 Ctrl + Alt + Del
 - 4 Teclas Windows
 - 5 Barra de tarefas
- Quando activada, as definições abaixo serão modificadas para "não fazer nada" (as suas definições pessoais são recuperadas logo que a função Anti-theft seja desactivada):
 - a) Botão de alimentação
 - b) Botão de suspensão

c) Fechar a tampa

Se o sistema detectar um movimento enquanto esta função está activa, emite um sinal sonoro como aviso e pede a introdução da palavra-passe.



.....
NOTA: não se esqueça da palavra-passe, já que esta não poderá ser alterada.



.....
NOTA: é necessário desactivar o Task Manager (Gestor de tarefas) antes de configurar a função Anti-Theft.

Acer Trusted Platform Module (TPM)

Com o desenvolvimento do TCG (Trusted Computing Group, <http://www.trustedcomputinggroup.org/>), o Acer Trusted Platform Module oferece não só as implementações criptográficas de RSA e algoritmos de valor hash (SHA-1 e MD-5) para um desempenho da mais elevada qualidade possível, como também um gerador de números aleatórios (TRNG).

O Acer Security Platform Solution Software (Software da Solução de Plataforma de Segurança Acer) é um conjunto completo de ferramentas que tira o máximo proveito do Trusted Platform Module integrado no sistema. Esta solução coloca à sua disposição serviços para criar certificados digitais com toda a facilidade através do Trusted Platform Module e formas de gerir esses mesmos certificados.

Pode usar esses certificados para:

- Enviar e receber correio electrónico com segurança a partir de clientes de correio electrónico como o Microsoft Outlook Express, o Microsoft Outlook ou o Netscape Messenger;
- Configurar um browser (por exemplo, Netscape Navigator ou Internet Explorer) e um servidor de rede (por exemplo, Microsoft Internet Information Server) para Autenticação do Cliente;
- Assinar macros do Microsoft Word;
- Encriptar ficheiros e pastas
- Tornar seguras as ligações de rede.

Cargos do utilizador

A Solução da Plataforma de Segurança inclui vários cargos de utilizador:

Todos os cargos da Plataforma de Segurança têm como base as contas de utilizador do Windows (utilizadores locais ou do domínio). Estas contas de utilizador foram autenticadas na inicialização do Windows.

Cada cargo de utilizador possui um objectivo próprio.

Quando a Plataforma de Segurança está configurada, são inicializados membros de diferentes cargos de utilizador.

A utilização de um cargo de utilizador requer uma autenticação específica (por exemplo, fornecendo uma palavra-passe correspondente).

Um indivíduo pode utilizar vários cargos de utilizador.

A tabela que se segue refere todos os cargos de utilizador.

Cargos de utilizador:

Cargo de utilizador	Baseado em	Objectivo e tarefas	Inicialização	Autenticação
Proprietário da Plataforma de Segurança	Conta de utilizador do Windows (local ou de domínio), membro do grupo de administradores	Executar tarefas administrativas críticas como, por exemplo, restauro da Plataforma de Segurança.	A inicialização da Plataforma de Segurança permite ao utilizador do Windows actuar como Proprietário da Plataforma de Segurança.	Palavra-passe do proprietário
Administrador da Plataforma de Segurança (também referido apenas como "Administrador")	Conta de utilizador do Windows (local ou de domínio), membro do grupo de administradores	Executar tarefas administrativas que requeiram direitos administrativos do Windows.	Não é necessária qualquer inicialização especial.	Algumas tarefas administrativas requerem acesso a ficheiros especiais protegidos por palavras-passe dedicadas, excepto a autenticação como administrador do Windows.
Utilizador da Plataforma de Segurança (também referido apenas como "Utilizador")	Conta de utilizador do Windows (local ou de domínio)	Utilizar funcionalidades da Plataforma de Segurança como, por exemplo, encriptação de ficheiros ou pastas ou segurança de correio electrónico. Configurar funcionalidades e executar tarefas específicas do utilizador na Plataforma de segurança.	A inicialização da Plataforma de Segurança permite ao utilizador do Windows actuar como Utilizador da Plataforma de Segurança.	Palavra-passe básica de utilizador

Inicialização e administração da Plataforma de Segurança Acer

Na entrega ao cliente, a Acer Security Platform está por defeito desactivada. Desta forma é garantida a inexistência nesta fase de fluxo de informações da Acer Security Platform para a Acer, já que não existem informações confidenciais partilhadas sob qualquer forma.

Antes de poder desfrutar das vantagens proporcionadas pela Acer Security Platform terá de:

- Activar a Acer Security Platform. Para activar o chip.
- Configure a sua Plataforma de Segurança Infineon dando início ao Assistente de Inicialização da Acer Security Platform
- Configure os utilizadores da Acer Security Platform dando início ao Assistente de Inicialização de Utilizador da Plataforma de Segurança Infineon

Consulte as Ferramentas da Solução da Plataforma de Segurança Infineon para obter informações mais detalhadas relativas aos assistentes e ferramentas administrativas.

Quando a Plataforma de Segurança Infineon e o Utilizador da Plataforma de Segurança Infineon estiverem configurados, estará pronto para obter um certificado com base no Infineon Trusted Platform Module.

Autenticação do utilizador

Por razões de segurança é necessário que autentique a Acer Security Platform antes de poder utilizar as funcionalidades de segurança. Por exemplo, a encriptação de ficheiros requer a Chave básica de utilizador, a qual se encontra protegida pela Palavra-passe básica de utilizador. A introdução desta palavra-passe é uma forma de autenticação da Plataforma de Segurança. Só depois de uma autenticação bem sucedida é que poderá utilizar a Chave básica de utilizador.

A Acer Security Platform Solution permite dois níveis de autenticação para proteger a sua Chave básica de utilizador:

Autenticação da palavra-passe

A Chave básica de utilizador está protegida pela Palavra-passe básica de utilizador. Esta palavra-passe tem de ser introduzida manualmente.

Autenticação avançada

A Chave básica de utilizador está protegida pela Frase-passe básica de utilizador. Esta frase-passe está bem guardada por um dispositivo de autenticação como, por exemplo, um SmartCard, um elemento USB seguro, um leitor de impressões digitais ou outro dispositivo de autenticação biométrica. A frase-passe pode ser acedida apenas pelo dispositivo de autenticação, por exemplo, inserindo um SmartCard e introduzindo o respectivo PIN ou colocando o dedo no leitor de impressões digitais.

Palavras-passe e frases-passe

Com a autenticação de palavra-passe, uma palavra-passe “normal” serve de Palavra-passe básica de utilizador. Embora seja tecnicamente possível utilizar

palavras-passe longas e complexas, a maioria das palavras-passe são curtas, para uma memorização mais simples.

Com a autenticação avançada não é necessário memorizar palavras-passe já que estas são geridas pelo dispositivo de autenticação. Do ponto de vista do utilizador, a palavra-passe é substituída por um PIN ou por uma autenticação biométrica. A autenticação avançada torna-se assim mais simples de utilizar. Por outro lado, as funcionalidades de segurança integradas no dispositivo de autenticação aumentam de forma considerável o nível de segurança. Por exemplo, um SmartCard possui um contador de tentativas que bloqueia o cartão automaticamente ao fim de um dado número de entradas incorrectas do PIN. Desta forma são invalidados os ataques de força bruta e podem ser utilizados PINs relativamente simples.

Para realçar o facto de a Autenticação Avançada combinar palavras-passe longas e complexas com uma utilização simples, é utilizado um outro termo em substituição de Palavra-passe: a Frase-passe. A Frase-passe é simplesmente uma palavra-passe longa e complexa.

A Solução da Plataforma de Segurança faz uma distinção entre estes dois termos:

Palavra-passe é utilizada no modo de Autenticação de Palavra-passe e significa Palavra-passe básica de utilizador.

Frase-passe é utilizada no modo de Autenticação Avançada. Também significa Palavra-passe básica de utilizador. A Palavra-passe de utilizador é neste contexto chamada Frase-passe básica.

Instalação e administração da Autenticação Avançada

Os dispositivos de autenticação são fornecidos com plug-ins de software com instalação independente. O Software da Solução da Plataforma de Segurança detecta automaticamente os dispositivos de autenticação instalados.

A configuração dos dispositivos de autenticação é específica ao utilizador, ou seja, diferentes Utilizadores da Plataforma de Segurança podem utilizar diferentes dispositivos de autenticação. A utilização da Autenticação Avançada pode ser controlada por linhas de conduta.

Migração de chaves para outros sistemas

Após a configuração de um utilizador de sistema como Utilizador da Plataforma de Segurança Infineon, poderá ser necessário montar o ambiente de segurança específico do utilizador não só no computador onde a configuração foi executada mas também em outros computadores a que o utilizador tenha acesso.

Informações básicas sobre migração

A Acer Security Platform oferece a possibilidade de manter e administrar esta situação oferecendo um caminho de migração para o segredo específico do

utilizador. A ideia básica desta tecnologia é a separação restrita dos papéis administrativo e operacional da migração.

A operação de migração é executada através do Assistente de Migração da Acer Security Platform Migration Wizard.

- Migração para um computador sem chaves de utilizador existentes e certificados:

O processo de migração instalará novas chaves de utilizador e certificados na máquina para a qual está a efectuar a migração.

Terá de configurar as Funcionalidades da Plataforma de Segurança para utilizar com estas novas chaves e certificados.

- Migração para um computador com chaves de utilizador existentes e certificados (Chave básica de utilizador diferente):

O processo de migração invalida as chaves e certificados da Plataforma de Segurança existentes na máquina para a qual está a efectuar a migração. Os dados encriptados poderão ser eliminados como resultado desta operação. Descodifique os seus dados encriptados antes de proceder à migração ou contacte o seu administrador do sistema quanto ao processo de recuperação de dados.

- Migração para um computador com chaves de utilizador existentes e certificados (Chave básica de utilizador igual):

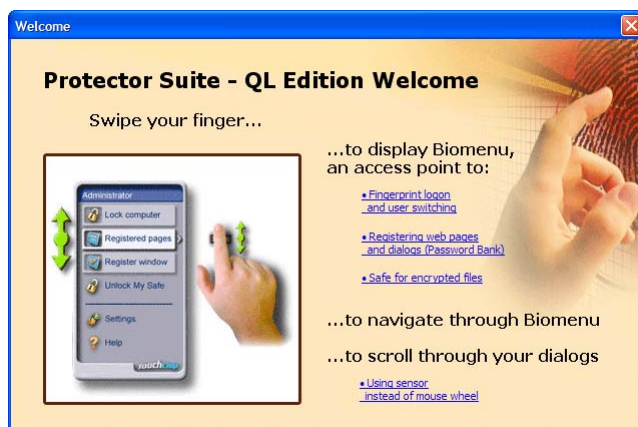
Caso o computador de destino utilize a mesma Chave básica de utilizador que o computador de origem, o processo de migração funde as chaves de utilizador e certificados. Após a migração, as chaves e os certificados do arquivo de migração ficarão activos. Serão guardadas as chaves e os certificados antigos. Desta forma não perderá os dados encriptados.

Leitor de impressões digitais Acer com base TPM



Nota: Esta função apenas está disponível nalguns modelos.

O Protector Suite QL da Acer com base TPM permite efectuar identificação biométrica com base em impressões digitais e utilizar uma solução TPM para controlar o acesso às unidades do seu computador. O acesso ao utilitário é feito através do ícone do Protector Suite existente na barra de tarefas. Segue-se uma breve descrição das etapas para verificação das impressões digitais e para registo do utilizador. Para mais informações acerca das funções programáveis do Protector Suite QL, abra o utilitário e siga o guia etapa a etapa.



Escolha da senha

Para aceder ao Protector Suite QL, introduza a sua senha. Se estiver a usar o utilitário pela primeira vez pode escolher a sua própria senha. Não partilhe a sua senha com outras pessoas e não se esqueça da sua senha.

Procedimento para uma verificação correcta das impressões digitais

- 1 Coloque a primeira articulação do dedo cuja impressão digital vai verificar para além da extremidade do sensor.
- 2 Mantenha o dedo em contacto com o sensor ao mesmo tempo que o roda para ambos os lados.

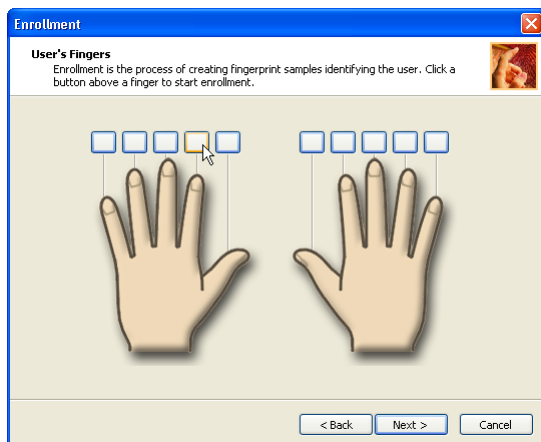
- 3 A janela da aplicação indica se a verificação foi feita com êxito. Se a qualidade da impressão digital obtida for má repita o procedimento.



Nota: Não se esqueça de manter o dedo sobre o sensor durante toda a operação de verificação.

Impressões digitais do utilizador e encriptação adicional executada por chip TPM

Com o Protector Suite QL pode criar amostras de impressões digitais para identificação de um utilizador. A aplicação pode registar impressões digitais de até 10 dedos, consoante o nível de segurança requerido.

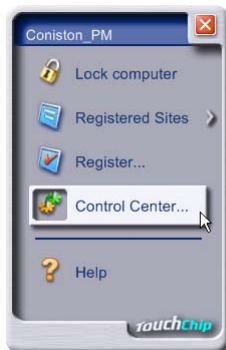


- Siga os comandos do ecrã "User's Fingers" (Impressões Digitais do Utilizador) para registar as impressões digitais dos utilizadores autorizados. O utilizário tem de gravar três leituras sucessivas de cada impressão digital antes de a aceitar no sistema.

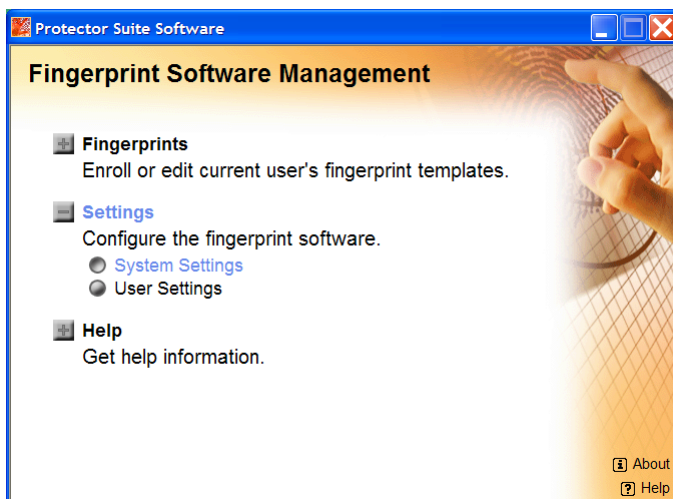


- Depois de registada a impressão digital de um dedo, passe-o pela verificação para aceder às opções do Protector Suite QL Control Center

(Centro de Controlo do Protector Suite QL).

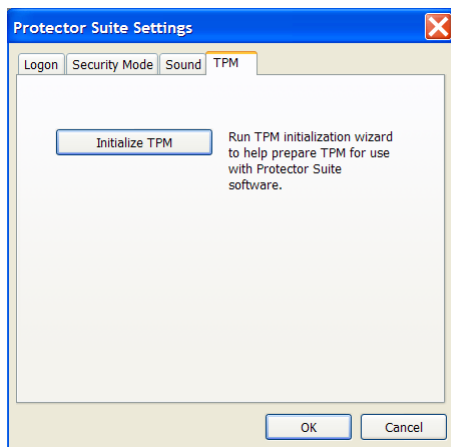


- Depois de entrar no Control Center (Centro de Controlo) abra o menu Settings (Definições) e seleccione System Settings (Definições do Sistema).



- Quando a janela System Settings (Definições do Sistema) abrir, clique no

separador TPM para aceder aos controlos do módulo TPM do seu sistema.

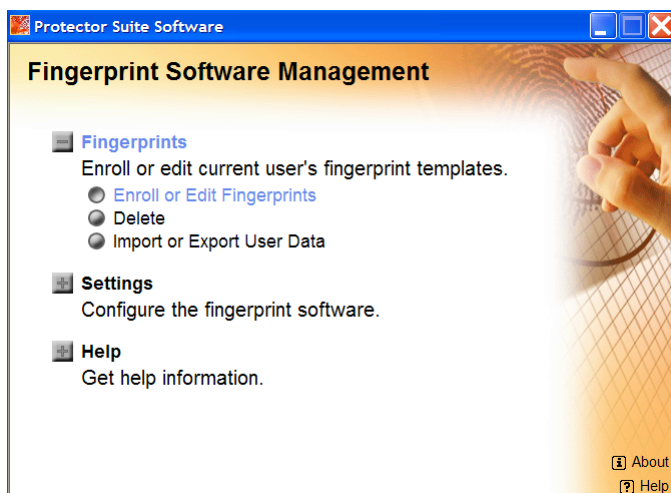


- Pressione o botão Inicialize TPM (Inicializar TPM) e aguarde. Aparecerá uma mensagem a indicar o sucesso da operação.
- Pressione o botão Finish (Concluir) para regressar à janela do Control Center (Centro de Controlo).

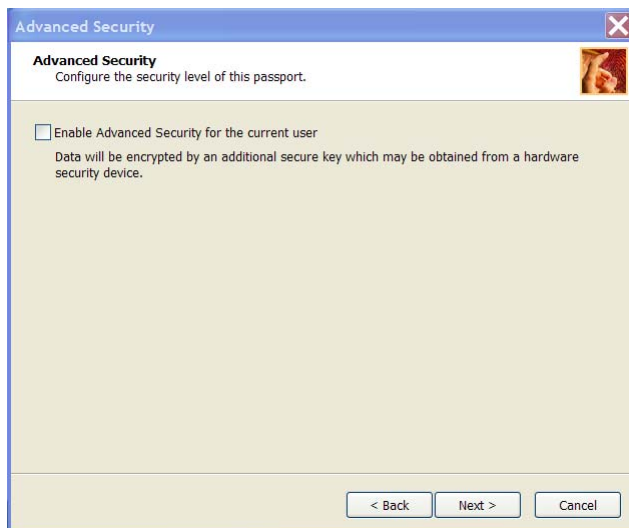


- Abra o menu Fingerprints (Impressões Digitais) e seleccione Enroll or Edit

Fingerprints (Registar ou Editar Impressões Digitais).

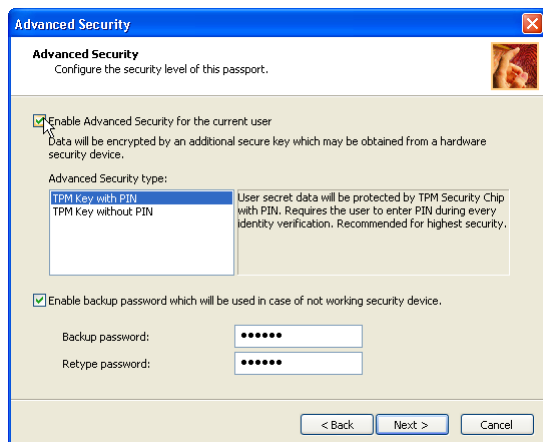


- Siga o procedimento tal como anteriormente indicado até chegar à janela Advanced Security (Segurança Avançada).
- Certifique-se de que a caixa de verificação Enable Advanced Security (Activar a Segurança Avançada) está marcada e, a seguir, dê continuidade ao processo até o registo estar concluído.



- A encriptação estará gora activada para este utilizador.

- Defina o tipo de Advanced Security (Segurança Avançada).
- Defina a palavra-passe. Esta palavra-passe da cópia de segurança pode ser utilizada se o hardware não conseguir efectuar a autenticação da impressão digital. Recomendamos que utilize uma palavra-passe complexa. Se não definir a palavra-passe da cópia de segurança, pode perder os seus dados em caso de falha do hardware de autenticação.



Utilizar a segurança da ligação

- 1 A função de segurança da ligação protege o seu computador através da obrigatoriedade de identificação de impressão digital para que seja efectuado o arranque do sistema. Para utilizar esta função, seleccione "Enable Boot Security" (Activar a Segurança da Ligação) na janela da aplicação User Enrollment (Registo de Utilizador).
- 2 A Segurança da Ligação pode também ser posteriormente activada através do menu Settings (Definições).

Autenticação para arranque do sistema por impressões digitais

O sistema de autenticação de impressões digitais pode ser utilizado para substituir o sistema de autenticação da palavra-passe do utilizador pelo teclado durante o arranque.

Caso não pretenda utilizar o sistema de autenticação de impressões digitais para autenticação da palavra-passe durante o arranque e prefira utilizar o sistema de teclado, pressione a tecla ESC quando aparecer o ecrã de autenticação do sistema por impressões digitais. Desta forma, o ecrã de introdução de palavra-passe mudará para o ecrã do sistema de teclado.

Activar a autenticação para arranque do sistema por impressões digitais

Definições

Em primeiro lugar, é necessário registar as suas impressões digitais com a aplicação Protector Suite QL para activar e configurar o sistema de segurança de arranque do sistema por impressões digitais (Fingerprint Power-on Security System).

Certifique-se de que uma sua impressão digital está registada antes de configurar as definições. Consulte o manual para mais instruções relativas ao registo de impressões digitais.

Coloque o seu dedo no leitor de impressões digitais.



Nota: Antes de utilizar a segurança de arranque do sistema por impressões digitais (Fingerprint Power-on Security) e a respectiva função alargada – Fingerprint Single Sign-On Feature (Funcionalidade de ligação única por impressões digitais) –, é necessário que esteja registada a palavra-passe do supervisor/utilizador. Para registar a palavra-passe do supervisor/utilizador, utilize a configuração manual de definição da BIOS.

Biomenu

O Biomenu é uma ferramenta de grande capacidade que permite aceder às funcionalidades e definições do Protector Suite. Pase el dedo incluido para abrir el Biomenú. Para mostrar el Biomenú cuando la verificación de huellas realiza otra acción (por ejemplo, se vuelve a reproducir una página registrada), mantenga pulsado **Mayús** al utilizar el sensor.

O Protector Suite suporta navegação através de impressão digital. Em vez do rato, pode utilizar o sensor de impressões digitais para se mover (navegar) pelo Biomenu do Protector Suite.



Bloquear equipo

El primer elemento de menú contiene el comando **Bloquear equipo** y permite bloquear el equipo. Utilice el sensor para volver a desbloquearlo.



Páginas registradas

Muestra una lista de las páginas Web registradas por el Banco de contraseñas. Para mostrar y cumplimentar una página registrada en el explorador Web predeterminado, haga clic en la lista.



Registrar


Registra una ventana nueva (cuadro de diálogo o página Web). Se encuentra conectado a la PC y desea registrar una nueva página web o diálogo. Para crear un nuevo registro:

- Active una página web o el diálogo que desea registrar.
- Cumplimente los datos que quiera que se repitan la próxima vez que aparezca la ventana.
- Utilice el sensor para que aparezca el Biomenú.
- Seleccione **Registrar**.

Europe, Middle East,
Africa
China & Taiwan

Copyright ©1995-2005
Acer Inc.
All Rights Reserved.
[Legal Notices &](#)
[Privacy Guidelines](#)


entertainment




■ Acer InvLink™ Nplify™ delivers accelerated wireless technology to the Ferrari 1000 notebook
■ Acer shareholders approve total dividend of NT\$3.2 per share
[More News](#)



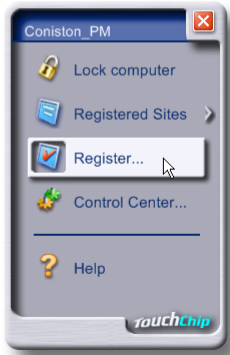
Ferrari 4000
Acer – Sponsor of
Scuderia Ferrari



TravelMate 8200
5-Series monitors
2006 IF Design winners



Empowering Technology



El Banco de contraseñas reconoce las páginas que contienen un campo de contraseña y muestra un aviso de que la página se puede registrar. Estas sugerencias pueden desactivarse en Settings dialog.

Un asistente le ayudará la primera vez que se registre.

Exploradores admitidos:

- Internet Explorer 5.0 y superior
- Mozilla 1.3 - 1.7
- Netscape 7.0 - 8.04
- Firefox 1.0 - 1.5



Nota: El Banco de contraseñas almacena registros de las páginas Web y cuadros de diálogo. A menudo se solicita a los usuarios que introduzcan una gran cantidad de datos en un formulario, por ejemplo, al acceder a la página Web de una tienda. Si se accede a la misma página con frecuencia, resulta aburrido introducir la misma información continuamente. El Banco de contraseñas realiza esta tarea automáticamente. Se introduce la información necesaria sólo una vez, durante el registro del cuadro de diálogo o página Web. Cuando la ventana aparece de nuevo, puede introducir todos los datos mediante el sensor. También se puede acceder a las páginas Web registradas directamente desde el Biomenú.

Centro de control

El Centro de control incluye varias funciones para la gestión de huellas digitales y la configuración del software de huellas digitales. Las opciones a las que se puede acceder dependen del estado del software, del hardware utilizado y de las aplicaciones instaladas.



Como recuperar os seus dados em caso de falha do sistema?

Se o sistema falhar acidentalmente, utilize a chave TPM de cópia de segurança e a palavra-passe do supervisor para repor os dados protegidos por impressões digitais e eDataSecurity (Fingerprint and eDataSecurity).

Condição	Como aceder aos dados protegidos através da segurança com base em TPM de impressões digitais e eDataSecurity?
Falha da motherboard	recupere os dados com a chave TPM de cópia de segurança quando tiver uma nova motherboard
Falha do sistema	reponha a palavra-passe do supervisor e a chave TPM no novo sistema para desbloquear os dados protegidos por impressões digitais e eDataSecurity com base em TPM (TPM-based Fingerprint and eDataSecurity).

Utilizar o SmartCard

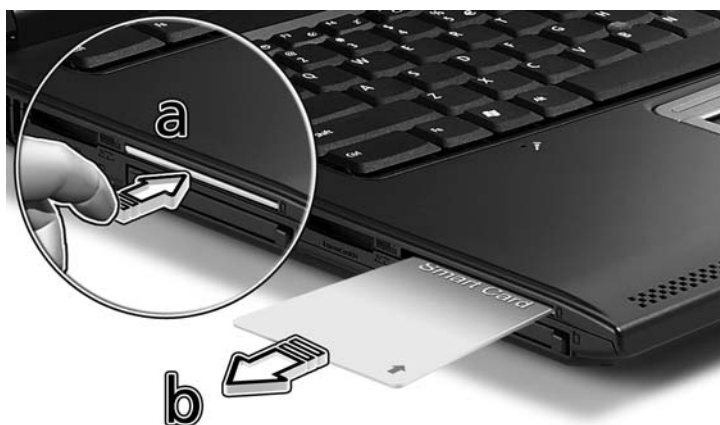
Este software possui os seguintes componentes: PlatinumPAS™, PlatinumSecure™ e PlatinumKey™. Juntos, oferecem vários níveis de segurança.

- O PlatinumPAS implementa a primeira medida de segurança no nível do BIOS e é executado durante a rotina de verificação do BIOS quando o computador é activado ou reiniciado. Se não for detectado nenhum SmartCard ou cartão de emergência, o computador interrompe a iniciação e impede, desta forma, qualquer acesso não autorizado ao sistema.
- O PlatinumSecure melhora o procedimento de início de sessão seguro do Windows no nível do sistema operativo. Oferece autenticação do utilizador através da sua função de encriptação/desencriptação utilizando o SmartCard. Se o seu SmartCard não estiver disponível, utilize um cartão de emergência como um substituto temporário.
- O PlatinumKey faz autenticação e cache automáticos com inícios de sessão de um só clique para todas as páginas web que exigem palavras-passe (à espera de patente) que exigem palavras-passe, eliminando os gerais de memorização e digitação das IDs e palavras-passe dos utilizadores ao navegar na Internet com os browsers da Microsoft® ou da Netscape.

Uma ranhura para o SmartCard está localizada no painel esquerdo do seu computador. Esta nova característica de segurança ajuda-o a iniciar o seu computador com todas as definições integradas no SmartCard. Não tem de lembrar da sua palavra-passe para ter acesso ao computador.



Para remover o SmartCard, primeiro prima-o e remova-o.



Para obter mais detalhes, consulte a documentação do SmartCard.

Registrar o seu SmartCard



Importante! O seu computador portátil Acer está equipado com uma função de segurança de SmartCard que protege o computador contra o acesso não autorizado. Se activar esta função, certifique-se de preencher e devolver o seu certificado de garantia à Acer. Estas informações serão utilizadas pelos centros de serviço da Acer para confirmar a propriedade no caso de perder ou danificar a “chave” do seu SmartCard. É extremamente importante que registre o seu computador portátil junto do centro de serviço da Acer ao substituir a “chave” do seu SmartCard.

Caso já tenha ignorado o registo do SmartCard, reinstale a aplicação da seguinte maneira:

- 1 Insira o **CD do sistema** e reinstale a partir desse.
- 2 Siga as instruções apresentadas no ecrã.

Para activar a função de segurança do SmartCard, consulte o respectivo manual do utilizador.

Executar o PlatinumSecure

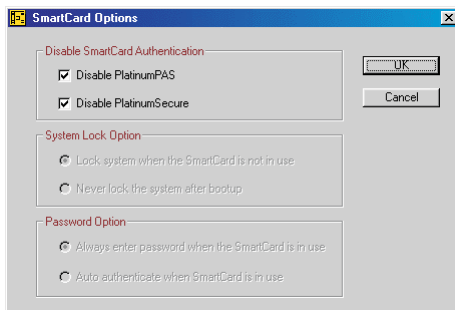
início de sessão seguro do Windows® 2000 ou XP no nível do sistema operativo. Oferece autenticação do utilizador através da sua função de encriptação/desencriptação utilizando o SmartCard. Se o seu SmartCard não estiver disponível, utilize um cartão de emergência como um substituto temporário do SmartCard. Depois da instalação, o ícone do PlatinumSecure aparece no ambiente de trabalho do Windows.

Faça duplo clique ou um clique com o botão direito do rato e seleccione **Open (Abrir)** no menu de contexto (ou abra-o a partir do grupo de programas do PlatinumSecret). A partir do menu apresentado, pode ter acesso directo a três operações: PlatinumSecure Options (Opções do PlatinumSecure), SmartCard Manager (Gestor do SmartCard) e Change Password (Alterar palavra-passe).



PlatinumSecure Options

Faça clique no botão PlatinumSecure Options para abrir a janela SmartCard Options. Esta opção oferece uma grande flexibilidade para atender às diferentes necessidades de protecção de privacidade dos diferentes utilizadores.



- Desactivar a autenticação do SmartCard

Ao seleccionar **Disable PlatinumPAS**, o Sistema de Autenticação do Pré-arranque PlatinumPAS é desactivado.

Ao seleccionar **Disable PlatinumSecure**, a Autenticação de Início do Windows PlatinumSecure com o SmartCard é desactivada, o que significa que a protecção do seu computador portátil, bem como outras opções como **System Lock Option** e **Password Option** serão igualmente desactivadas. A palavra-passe do SmartCard será necessária para esta selecção.

- System Lock Option (Opção de Bloqueio do Sistema)

Quando **Lock system when the PlatinumSecure is not in use** (predefinido) é seleccionado, se o SmartCard for removido, o protector de ecrã de PlatinumSecure é activado e o acesso ao sistema é bloqueado. Quando **Never lock the system after bootup** é seleccionado, não há nenhuma protecção para o computador após o arranque e a Password Option é desactivada.

- Password Option (Opção da palavra-passe)

Quando **Always enter password when the SmartCard is in use** (predefinido) for seleccionado, a palavra-passe será solicitada sempre que pretender retomar o acesso ao sistema enquanto o SmartCard estiver inserido.

Quando **Auto authenticate when SmartCard is in use** é seleccionado, não é necessária nenhuma palavra-passe. Basta inserir o SmartCard.

SmartCard Manager

O suporte a vários utilizadores é implementado e administrado na janela SmartCard Manager. Observe que cinco utilizadores podem ser registados num único PC. Se estiver registado como utilizador principal (Primary User), **APENAS** você poderá acrescentar/remover outros utilizadores. Se estiver registado como utilizador normal, outros utilizadores poderão acrescentá-lo/removê-lo. Todos os utilizadores podem utilizar a opção View SmartCard users (Ver utilizadores do SmartCard).

Change Password (Alterar a palavra-passe)

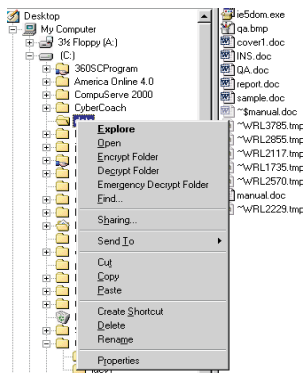
Faça clique no botão **Change Password**, preencha os três campos na janela de diálogo Change Password e feche a janela de diálogo fazendo clique no botão **OK** para alterar a palavra-passe do SmartCard.

Criptografar/Descriptografar

O PlatinumSecure pode também ser utilizado para criptografar/descriptografar ficheiros excepto os ficheiros de sistema ou ficheiros que já estejam criptografados com outras aplicações. Faça duplo clique sobre um ficheiro para criptografá-lo/descriptografá-lo automaticamente. Contudo, se o ficheiro estiver associado a uma aplicação, será aberto com essa aplicação em lugar de ser criptografado. Tenha em atenção que a encriptação não é recursiva, isto é, quando uma pasta é criptografada, só os ficheiros imediatamente abaixo desta pasta serão criptografados. Outros ficheiros abaixo das subpastas não o serão.

Para encontrar os comandos de Encriptação/Descriptação:

- Faça clique com o botão direito no menu Iniciar.
- Faça clique com o botão direito sobre uma pasta ou ícone no ambiente de trabalho do Windows, ou
- No Explorador do Windows, faça clique com o botão direito do rato numa pasta, ficheiro ou grupo de ficheiros seleccionados.



Executar o PlatinumKey

O PlatinumKey oferece acesso de um só clique as páginas web que exigem palavras-passe. Com a tecnologia especial de cache do SmartCard, é possível estender a memória limitada do cartão a uma utilização ilimitada, armazenando os seus dados particulares num ficheiro criptografado no SmartCard ou no servidor web seguros 360 Degree Web.

As informações contidas em PlatinumKey, como as de My Info e Credit Cards, podem ser transferidas para outras aplicações, utilizando o método "arrastar e largar": Basta apontar o cursor para o campo que contém a informação, premir e manter sob pressão o botão esquerdo do rato, em seguida arrastar o cursor para a aplicação e largar a informação ali.

O PlatinumKey também facilita a alteração de uma palavra-passe. Há sempre um botão PWD disponível, equivalente ao botão Change Password no PlatinumSecure.

Para utilizar o PlatinumKey, siga as etapas aqui indicadas:

- 1 Abra o seu browser para ligar-se à Internet.
- 2 Faça duplo clique sobre o ícone do PlatinumKey no ambiente de trabalho do Windows.
- 3 Escreva a palavra-passe do SmartCard e clique em **OK**.
- 4 Quando o PlatinumKey for utilizado pela primeira vez, o sistema pergunta ao utilizador "Would you like to link to 360 Degree Web secure website server to backup the information on your SmartCard?" (Pretende ligar ao

servidor web seguro da 360 Degree Web para fazer uma cópia de segurança da informação contida no seu SmartCard?). A resposta predefinida é Yes (Sim) e permite armazenar informações (excepto as de Credit Cards) no servidor web seguro da 360 Degree Web para a realização de cópias de segurança, no caso do cartão ser roubado/perdido. Se escolher No (Não), só poderá guardar informações referentes a My Info, Credit Cards e 5 páginas web no SmartCard.

- 5 Estabeleça a ligação a uma página web onde já esteja registado.
- 6 O PlatinumKey armazena automaticamente os dados da sua ligação e pede a sua confirmação para estabelecê-la automaticamente na próxima vez que tiver acesso ao site. Clique em **Yes** para continuar a navegar.
- 7 Para fechar o PlatinumKey depois de finalizar a navegação, faça clique com o botão direito sobre o ícone do PlatinumKey na barra de tarefas do Windows e seleccione Close PlatinumKey.

O PlatinumKey fornece uma lista com todas as páginas de acesso armazenadas. Para ir directamente a qualquer site da lista, faça duplo clique sobre esse ou seleccione-o e faça clique sobre o botão Go. Pode também fazer clique sobre o botão View para ver as informações da página web seleccionado incluindo Web Name (nome do site), User Name (nome de utilizador), Password (palavra-passe) e Web URL (URL do site). Da mesma forma, digite a(s) primeira(s) letra(s) de um site da lista e este será procurado e seleccionado.

Pode Editar e Eliminar os sites bem como outras informações e Guardar ou Cancelar as alterações feitas seleccionando o botão correspondente a cada comando.

Utilização de palavras-passe

São utilizados três tipos de palavra-passe para proteger o computador de acesso não autorizado. A definição destas palavras-passe cria vários níveis diferentes de protecção para o seu computador e dados:

- A Palavra-passe de Supervisor (Supervisor Password) impede a entrada não autorizada no Utilitário BIOS. Uma vez configurada, terá de registar esta palavra-passe para obter acesso ao Utilitário BIOS. Consulte "Utilitário BIOS" na página 85.
- A Palavra-passe do Utilizador (User Password) protege o computador contra uma utilização não autorizada. Combine a utilização desta palavra-passe com pontos de verificação da palavra-passe no arranque e reinício a partir da hibernação, para o máximo de segurança.
- A Password on Boot (palavra-passe de arranque) protege o computador de uma utilização não autorizada. Combine a utilização desta palavra-passe com pontos de verificação da palavra-passe no arranque e reinício a partir da hibernação, para o máximo de segurança.
- A Palavra-passe do Disco Rígido (Hard Disk Password) protege os dados, impedindo o acesso não autorizado ao seu disco rígido. Mesmo que o disco rígido seja removido do computador e movido para outro computador, não permite o acesso sem a Palavra-passe do Disco Rígido.



.....

Importante! Não esqueça a Palavra-passe de Supervisor e do Disco Rígido! Se se esquecer da palavra-passe, contacte o seu revendedor ou um centro de assistência técnica autorizado.

Introduzir palavras-passe

Quando uma palavra-passe se encontra definida, é-lhe pedido que introduza a palavra-passe no canto esquerdo do ecrã.

- Quando a Palavra-passe de Supervisor (Supervisor Password) é estabelecida, aparecem os seguintes pedidos ao premir **F2** para introduzir o Utilitário da BIOS no momento de inicializar o computador.
- Digite a Palavra-passe de Supervisor e prima **Enter** para ter acesso ao Utilitário da BIOS. Se você digitar a senha incorretamente, aparecerá uma mensagem de advertência. Tente novamente e prima **Enter**.
- Quando a palavra-passe do utilizador (User Password) for introduzida e a palavra-passe no parâmetro de arranque estiver activada, surge uma mensagem no processo de arranque.
- Digite a Palavra-passe do Utilizador e prima **Enter** para ter acesso ao computador. Se você digitar a senha incorretamente, aparecerá uma mensagem de advertência. Tente novamente e prima **Enter**.
- Quando a palavra-passe do Disco Rígido (Hard Disk Password) é

estabelecida, o seguinte pedido aparece na inicialização.

- Digite a Palavra-passe do Disco Rígido e prima **Enter** para ter acesso ao computador. Se você digitar a senha incorretamente, aparecerá uma mensagem de advertência. Tente novamente e prima **Enter**.



Importante! Você tem três oportunidades para introduzir uma palavra-passe. Se introduzir a palavra-passe incorrectamente depois de três tentativas, o sistema pára de funcionar. Desligue e mantenha assim o interruptor de corrente durante 4 segundos para desligar o computador. Neste caso, ligue novamente o computador e tente outra vez. Se não conseguir introduzir a palavra-passe do disco rígido correctamente, contacte o seu revendedor ou um centro de assistência técnica autorizado.

Difinir palavras-passe

Pode definir palavras-passe através do Utilitário BIOS.

Utilitário BIOS

O utilitário BIOS é um programa de configuração de hardware integrado no Sistema Básico de Input/Output (Basic Input/Output System - BIOS) do computador.

O computador já está devidamente configurado e otimizado e por isso não é necessário executar este utilitário. Contudo, se surgirem problemas de configuração, possivelmente terá de executar o programa.

Para activar o utilitário BIOS, prima <F2> durante o autoteste de arranque (Power-On Self Test - POST) enquanto o logótipo do computador portátil está a ser apresentado.

Sequência de inicialização

Para definir a sequência de inicialização no utilitário BIOS, active-o e depois seleccione **Boot** a partir das categorias listadas na parte superior do ecrã.

Palavra-passe

Para definir uma palavra-passe de inicialização, active o utilitário BIOS, e depois seleccione **Security** a partir das categorias listadas na parte superior do ecrã. Localize **Password on boot:** e use as teclas <F5> e <F6> para activar esta característica.

Configurar palavras-passe ao utilizar o reconhecimento de impressões digitais

Para alterar as configurações da BIOS, o utilizador deve entrar no sistema com a palavra-passe de supervisor, mesmo que a PBA (autenticação prévia ao arranque) por impressões digitais ou PlatinumPAS estejam activadas.

Autenticação prévia ao arranque

PBA por impressões digitais desactivada:

- a Caso o utilizador tenha configurado uma palavra-passe de supervisor ou utilizador, mas a opção “password on boot” (palavra-passe no arranque) esteja desactivada, o utilizador não necessita de introduzir qualquer palavra-passe no arranque, a não ser que tenha sido configurada uma palavra-passe para o disco rígido (HDD).
- b Caso o utilizador tenha configurado uma palavra-passe de supervisor ou utilizador e a opção “password on boot” (palavra-passe no arranque) esteja desactivada, o utilizador necessita de introduzir a palavra-passe de supervisor ou utilizador durante o arranque. Além disso, caso o utilizador tenha configurado uma palavra-passe para o disco rígido (HDD) na BIOS, é necessário que introduza essa mesma palavra-passe.

PBA por impressões digitais activada:

- a A PBA por impressões digitais só funciona quando as palavras-passe de supervisor e de utilizador estão activadas; no entanto, não é necessário que o utilizador configure na BIOS a “password on boot” (palavra-passe no arranque), podendo portanto concluir a configuração da palavra-passe de supervisor e de utilizador através do Acer eSettings Management.
- b Quando a impressão digital do utilizador é confirmada, o sistema operativo arranca sem que seja necessário introduzir qualquer palavra-passe. Caso o utilizador queira segurança avançada prévia ao arranque, deve activar a palavra-passe do disco rígido e PlatinumPAS e, a seguir, aparecem os diálogos sequenciais relativos à palavra-passe do disco rígido, PlatinumPAS e PBA por impressões digitais durante o arranque do sistema.
- c Caso as impressões digitais do utilizador não sejam confirmadas, aparece uma caixa de diálogo de palavra-passe do supervisor/ utilizador, independentemente do facto de a “password on boot” (palavra-passe no arranque) estar ou não activada. O utilizador pode pressionar a tecla ESC para activar a caixa de diálogo da palavra-passe sem pesquisa de impressões digitais.

Activar ou desactivar a segurança Acer TPM



.....

Nota: Para poder activar ou desactivar o Acer TPM (Trusted Platform Module), a palavra-passe de supervisor deve ter sido já configurada.

Active o utilitário BIOS e depois seleccione **Security (Segurança)** a partir das categorias listadas na parte superior do ecrã. Localize **Current TPM State (Estado**

TPM actual) no fundo do ecrã e utilize as teclas <F5> e <F6> para configurar este valor para **Enable & Activate (Activar)** ou **Deactivate & Disable (Desactivar)**.



Após a reinicialização, o sistema activará automaticamente o utilitário da BIOS e entrará seguidamente para a configuração de segurança de gestão do Acer TPM. Seleccione **Execute (Executar)** para confirmar ou **Reject (Rejeitar)** para não efectuar selecção.



Nota: durante o arranque, é necessário tempo adicional para inicializar a camada TPM, portanto é natural que o tempo de arranque seja mais prolongado quando o TPM está activado.

Activar recuperação disco-a-disco

Para activar a recuperação disco-a-disco (recuperação do disco rígido), active o utilitário BIOS e, depois, seleccione **Main** a partir das categorias listadas na parte superior do ecrã. Localize **D2D Recovery** na parte inferior do ecrã e use as teclas <F5> e <F6> para definir este valor como **Enabled**.

Perguntas frequentes

A lista que se segue é relativa a situações que podem ocorrer durante a utilização do computador. São fornecidas soluções fáceis para cada uma das situações.

Liguei o botão de alimentação, mas o computador não arranca nem inicializa.

Observe o indicador de alimentação:

- Se não estiver aceso, o computador está sem alimentação. Verifique o seguinte:
 - Se o computador estiver a funcionar através da bateria, esta poderá estar fraca e não ser capaz de alimentar o computador. Ligue o adaptador de CA para recarregar a bateria.
 - Certifique-se de que o adaptador de CA está devidamente ligado ao computador e à corrente eléctrica.
- Se estiver aceso, verifique o seguinte:
 - Há alguma disquete que não seja de inicialização (não do sistema) na unidade USB externa? Remova-a ou substitua-a por uma disquete do sistema e prima <Ctrl> + <Alt> + para reinicializar o sistema.

Não aparece nada no ecrã.

O sistema de gestão de energia do computador apaga automaticamente o ecrã para poupar energia. Prima uma tecla qualquer para ligar novamente o ecrã.

Se ao premir uma tecla o ecrã não voltar ao normal, isso poderá dever-se a uma destas três causas:

- O nível de brilho pode estar demasiado baixo. Prima <Fn> + <-> (aumentar) para ajustar o nível de brilho.
- O dispositivo de visualização poderá estar ajustado para um monitor externo. Prima a tecla de atalho de comutação de visualização <Fn> + <F5> para repor a visualização para o computador.
- Se o indicador de Suspensão estiver aceso, o computador está no modo de Suspensão. Prima e solte o botão de alimentação para retomar.

A imagem não aparece na totalidade do ecrã.

Cada monitor de computador tem uma resolução nativa diferente que depende do tamanho do ecrã. Se definir uma resolução mais baixa do que a resolução nativa, o ecrã é expandido para preencher o ecrã de visualização do computador. Clique com o botão direito do rato no ambiente de trabalho do Windows e seleccione **Propriedades** para abrir a caixa de diálogo Propriedades de visualização. Em seguida, clique no separador **Definições** para verificar se a resolução está correctamente definida. As resoluções inferiores à especificada não aparecem na totalidade do ecrã do computador nem de um monitor externo.

Não há saída de áudio do computador.

Verifique o seguinte:

- O volume pode estar desligado. Observe o ícone de controlo de volume (altifalante) na barra de tarefas do Windows. Se estiver marcado, clique no ícone e anule a selecção da opção **Tudo sem som**.
- O nível de volume pode estar demasiado baixo. Observe o ícone do controlo de volume na barra de tarefas do Windows. Pode igualmente utilizar os botões de controlo do volume para regular o volume. Consulte **"Teclas de atalho" na página 38** para obter mais informações.
- Se auscultadores, auriculares ou altifalantes externos estiverem ligados à porta de saída do computador, os altifalantes internos são desligados automaticamente.

Pretendo ejectar o tabuleiro da unidade óptica sem ligar a alimentação.

Existe um orifício para ejeção mecânica na unidade óptica. Basta introduzir a ponta de uma esferográfica ou clip no orifício e empurrar para ejectar o tabuleiro. (Se a unidade óptica do seu computador for do tipo cujo carregamento dos discos é feito através de uma ranhura, a mesma não terá um orifício de ejeção.)

O teclado não responde.

Experimente ligar um teclado externo a uma porta USB do computador. Se funcionar, contacte o seu revendedor ou um centro de assistência técnica autorizado, uma vez que o cabo do teclado interno poderá estar solto.

A porta de infravermelhos não funciona.

Verifique o seguinte:

- Certifique-se de que as portas de infravermelhos dos dois dispositivos estão voltadas uma para a outra (+/- 15 graus) e a uma distância máxima de 1 metro.
- Certifique-se de que o espaço entre as duas portas de infravermelhos está desimpedido. As portas não podem estar bloqueadas.
- Certifique-se de que tem o software adequado em ambos os dispositivos (para transferência de ficheiros) ou de que tem os controladores correctos (para impressão através de uma impressora de infravermelhos).
- Durante a operação POST, prima a tecla <F2> para aceder ao utilitário BIOS e verificar se a porta de infravermelhos está activada.
- Certifique-se de que ambos os dispositivos são compatíveis com IrDA.

A impressora não funciona.

Verifique o seguinte:

- Certifique-se de que a impressora está conectada a uma tomada eléctrica e que está ligada (On).
- Certifique-se de que o cabo da impressora está firmemente ligado na porta paralela do computador ou porta USB e à porta correspondente na impressora.

Pretendo configurar a minha localização para utilizar o modem interno.

Para utilizar correctamente o software de comunicações (por exemplo, HyperTerminal) é necessário configurar a sua localização:

- 1 Clique em **Iniciar, Definições, Painel de controlo**.
- 2 Clique duas vezes em **Opções de telefone e modem**.
- 3 Clique em **Regras de marcação** e inicie a configuração da localização.

Consulte o manual do Windows.



.....

Nota: Ao iniciar o seu computador portátil pela primeira vez, note que pode ignorar a Configuração de ligação à Internet, já que esta não é necessária para completar a instalação do sistema operativo. Após a configuração do sistema operativo, pode efectuar a configuração de ligação à Internet.

Quero repor as definições originais no meu computador sem o CD de recuperação.



.....

Nota: Se a versão do seu sistema é de diversos idiomas, o sistema operativo e o idioma que seleccionar ao ligar o sistema pela primeira vez serão as únicas opções para futuras operações de recuperação.

Este processo de recuperação ajudá-lo-á a recuperar a unidade C: com o conteúdo original do software que estava instalado quando adquiriu o seu computador portátil. Siga os passos abaixo para reconfigurar a unidade C: (A unidade C: será reformatada e todos os dados serão eliminados.) É importante fazer cópias de segurança de todos os ficheiros de dados antes de utilizar esta opção.

Antes de executar uma operação de restauro, verifique as definições da BIOS.

- 1 Verifique se a função **Acer disk-to-disk recovery** está activada ou não.
- 2 Certifique-se de que a definição **D2D Recovery** em **Main** está **Enabled** (activada).
- 3 Saia do utilitário BIOS e guarde as alterações. O sistema será reinicializado.



.....

Nota: Para activar o utilitário BIOS, prima <F2> durante POST.

Para iniciar o processo de recuperação:

- 1 Reinicialize o sistema.
- 2 Enquanto estiver a ser exibido o logótipo da Acer, prima <Alt> + <F10> ao mesmo tempo para entrar no processo de recuperação.
- 3 Consulte as instruções no ecrã para executar a recuperação do sistema.



.....

Importante! Esta funcionalidade ocupa 4 a 5 GB numa partição oculta do seu disco rígido.

Pedir assistência

Garantia Internacional de Viagem (International Travelers Warranty; ITW)

O seu computador está protegido por uma Garantia Internacional de Viagem (ITW) que proporciona segurança e tranquilidade ao viajar. A nossa rede mundial de centros de assistência técnica existe para o ajudar sempre que necessário.

O computador vem acompanhado de um passaporte ITW. Este passaporte contém todas as informações necessárias acerca do programa ITW. Neste guia prático encontrará uma lista com os centros de assistência técnica autorizados. Leia atentamente este passaporte.

Tenha sempre à mão o passaporte ITW, especialmente ao viajar, para poder desfrutar das vantagens dos nossos centros de assistência. Coloque a prova de compra do equipamento no bolso localizado na cobertura frontal do passaporte ITW.

Se o país de destino não tiver um centro de assistência técnica ITW autorizado pela Acer, poderá contactar qualquer uma das nossas agências em todo o mundo. Para mais informações, visite <http://global.acer.com>.

Antes de telefonar

Tenha junto de si as seguintes informações quando telefonar para o serviço on-line da Acer, e tenha o computador a funcionar. Com o seu apoio, podemos reduzir a duração da chamada e ajudá-lo a resolver os problemas de uma forma eficaz. Se o seu computador emitir mensagens de erro ou sinais sonoros, anote-os no momento em que surgirem no ecrã (ou o número e a sequência no caso dos sinais sonoros).

São-lhe solicitadas as informações seguintes:

Nome: _____

Endereço: _____

Número de telefone: _____

Máquina e tipo de modelo: _____

Número de série: _____

Data da aquisição: _____

Levar o seu computador portátil consigo

Este capítulo dá-lhe sugestões e dicas sobre como se preparar quando viaja com o computador.

Desligar do ambiente de trabalho

Para desligar o seu computador dos acessórios externos, siga os passos a seguir indicados:

- 1 Guarde os ficheiros abertos.
- 2 Remova qualquer item de média, disquete ou disco compacto da(s) unidade(s).
- 3 Encerre o computador.
- 4 Feche a cobertura do monitor.
- 5 Desligue o cabo eléctrico do adaptador de CA.
- 6 Desligue o teclado, o dispositivo apontador, a impressora, o monitor externo e outros dispositivos externos.
- 7 Se estiver a utilizar uma fechadura Kensington para proteger o seu computador, liberte-a.

Desligar do Acer ezDock II/II+

Para desligar o seu computador do Acer ezDock II/II+, siga os passos a seguir indicados:

- 1 Certifique-se de que a bateria está carregada o suficiente para um funcionamento normal.
- 2 Certifique-se de que o botão do fecho de segurança do ezDock II/II+ está na posição de desbloqueado.
- 3 Pressione o botão de libertação da base até o computador de mover para cima.
- 4 Segure o computador com firmeza de ambos os lados e retire-o do ezDock.

Transporte

Quando vai apenas deslocar-se uma curta distância, como por exemplo, do seu escritório para uma sala de reuniões.

Preparação do computador

Antes de mover o computador, feche e trave a cobertura do monitor para colocá-lo no modo de Suspensão. Pode agora transportar com segurança o computador para qualquer parte dentro do edifício. Para retirar o computador do modo de Suspensão, abra o monitor e a seguir prima e solte o botão de alimentação.

Se levar o computador para o escritório de um cliente ou para um edifício diferente, pode desligar o computador:

Clique em **Iniciar**, **Desligar computador** ou **Desligar** (Windows XP).

Ou

Pode pôr o computador no modo de Suspensão premindo <Fn> + <F4>. Depois feche e trave a cobertura do ecrã.

Quando estiver preparado para utilizar o computador novamente, destrave e abra o ecrã, e prima e solte o botão de alimentação.



Nota: Se o indicador de Suspensão estiver desligado, o computador entrou no modo de Hibernação desligou-se. Se o indicador de alimentação estiver desligado mas o indicador de Suspensão estiver ligado, o computador entrou no modo de Suspensão. Em ambos os casos, prima e solte o botão de alimentação para voltar a ligar o computador. Tenha em atenção que o computador poderá entrar no modo de Hibernação se permanecer no modo de Suspensão por algum tempo.

O que levar para as reuniões

Se a sua reunião for de curta duração, não precisará provavelmente de levar mais nada além do computador. Se a sua reunião for de mais longa duração, ou se a bateria não estiver totalmente carregada, será aconselhável levar o adaptador de CA para o poder ligar ao computador na sala de reuniões.

Se a sala de reuniões não tiver uma tomada eléctrica, reduza o escoamento da bateria, colocando o computador no modo de Suspensão. Prima <Fn> + <F4> ou feche a cobertura do monitor sempre que não estiver a utilizar o computador. Em ambos os casos, prima e solte o botão de alimentação para voltar a ligar o computador.

Levar o computador para casa

Quando transportar o computador do escritório para casa ou vice-versa.

Preparação do computador

Depois de desligar o computador do ambiente de trabalho, siga os passos a seguir indicados para preparar o computador para o transporte para casa:

- Verifique se retirou todos os itens de média e discos compactos da(s) unidade(s). A não remoção dos itens poderá causar danos na cabeça da unidade.
- Coloque o computador numa embalagem protectora que evite que o computador deslize, e acomode-o de forma a protegê-lo em caso de queda.



.....

Cuidado: evite colocar objectos junto à cobertura superior do computador. Exercer pressão contra a cobertura superior pode causar danos no ecrã.

O que levar consigo

Se ainda não tiver em casa alguns dos seguintes itens, leve-os consigo:

- adaptador de CA e cabo de alimentação
- O manual do utilizador impresso

Considerações especiais

Siga estas indicações para proteger o seu computador quando se deslocar de e para o trabalho:

- Minimize o efeito da oscilação de temperatura mantendo o computador sempre consigo.
- Se precisar de se ausentar por um período de tempo alargado e não puder transportar o computador, deixe-o na mala do carro para evitar a sua exposição a calor excessivo.
- As alterações de temperatura e de humidade poderão provocar condensação. Deixe que o computador regresse à temperatura ambiente e verifique se existe condensação no monitor antes de ligar o computador. Se a alteração da temperatura for superior a 10 °C (18 °F), deixe que o computador regresse lentamente à temperatura ambiente. Se possível, deixe o computador durante 30 minutos num ambiente com uma temperatura intermédia entre a temperatura exterior e a interior.

Montar um escritório em casa

Se em casa trabalha no computador com frequência, talvez valha a pena adquirir um segundo adaptador de CA para utilizar em casa. Evita assim o transporte de um peso adicional entre a casa e o local de trabalho.

Se em casa utilizar o computador por períodos de tempo significativos, poderá igualmente acrescentar um teclado externo, um monitor ou um rato.

Viajar com o computador

Quando se desloca para locais mais distantes, por exemplo, do seu escritório para o de um cliente, ou quando viaja localmente.

Preparação do computador

Prepare o computador como faria para o levar para casa. Certifique-se de que a bateria do computador está carregada. A segurança nos aeroportos poderá exigir que ligue o seu computador quando o levar para a zona de embarque.

O que levar consigo

Faça-se acompanhar dos objectos a seguir indicados:

- Adaptador de CA
- Baterias de reserva, totalmente carregadas
- Bateria do Acer MediaBay
- Ficheiros de controladores de impressora adicionais, se pretender utilizar outra impressora

Considerações especiais

Para além das directrizes para o transporte do computador para casa, siga as abaixo indicadas para proteger o seu computador quando estiver em viagem:

- Transporte sempre o computador como bagagem de cabina.
- Se possível, submeta o computador a uma inspecção manual. As máquinas de raios-X para segurança do aeroporto são seguras, mas não passe o computador por um detector de metais.
- Evite a exposição de disquetes a detectores portáteis de metais.

Viajar no estrangeiro com o computador

Quando viaja de país para país.

Preparação do computador

Prepare o computador como normalmente faria para viajar.

O que levar consigo

Faça-se acompanhar dos objectos a seguir indicados:

- Adaptador de CA
- Cabos de alimentação apropriados ao país de destino
- Baterias de reserva, totalmente carregadas
- Baterias do Acer MediaBay
- Ficheiros de controladores de impressora adicionais, se pretender utilizar outra impressora
- Prova de compra, no caso de ter de a mostrar a funcionários da alfândega
- Passaporte da garantia International Travelers Warranty

Considerações especiais

Siga as mesmas considerações especiais utilizadas quando transporta o computador em viagem. Para além das considerações anteriores, as indicadas aqui poderão ser úteis em viagens ao estrangeiro:

- Quando viajar para outro país, verifique se a voltagem local da corrente alternada e as especificações do cabo de alimentação do adaptador de CA são compatíveis. Caso não sejam compatíveis, adquira um cabo de alimentação compatível com a voltagem local da corrente alternada. Não utilize kits de conversão vendidos para electrodomésticos para alimentar a energia do seu computador.
- Se utilizar o modem, verifique se existe compatibilidade entre o modem e o conector e o sistema de telecomunicações do país de destino.

Expandir através de opções

O seu computador portátil oferece-lhe uma completa experiência móvel de computação.

Opções de conectividade

As portas permitem ligar dispositivos periféricos ao computador tal como faria com um computador de secretária. Para instruções sobre como ligar diferentes dispositivos externos ao computador, leia a secção seguinte.

Modem de fax/dados

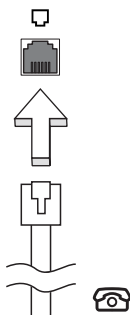
O seu computador possui um fax/modem de dados V.92 de 56 Kbps incorporado.



.....

Atenção! Esta porta do modem não é compatível com linhas de telefone digitais. Ligar o modem a uma linha de telefone digital pode danificar o modem.

Para utilizar a porta de fax/modem, ligue um cabo de telefone da porta de modem a uma tomada de telefone.



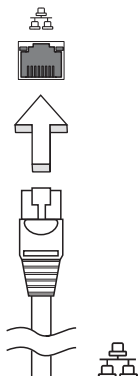
.....

Atenção! Certifique-se de que o cabo usado é apropriado para o país em que está a trabalhar.

Função de rede incorporada

A função de rede incorporada permite-lhe ligar o seu computador a uma rede de base Ethernet.

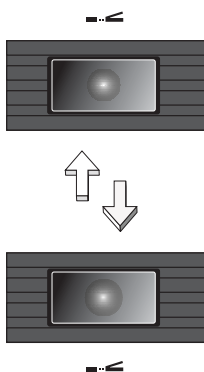
Para usar o recurso de rede, ligue um cabo de Ethernet desde a porta de rede Ethernet (RJ-45) que se encontra no chassis do computador, a uma tomada de rede ou ao hub da rede local.



Infravermelhos rápidos (FIR)

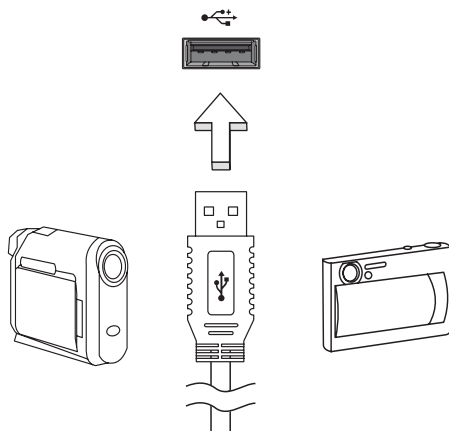
A porta de infravermelhos rápidos (FIR) do computador permite-lhe realizar transferências de dados com outros computadores e periféricos que possuam a funcionalidade IR, tais como PDA, telemóveis e impressoras de infravermelhos.

A porta de infravermelhos permite transferir dados a uma velocidade até 4 Mbps a uma distância de um metro.



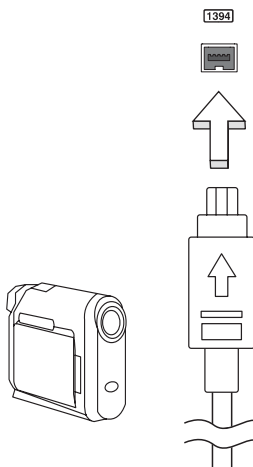
Universal Serial Bus

A porta Universal Serial Bus (USB) 2.0 é um bus série de alta velocidade que permite ligar periféricos USB sem ter de recorrer a preciosos recursos do sistema.



Porta IEEE 1394

A porta IEEE 1394 do computador, permite-lhe ligar a dispositivos compatíveis com a norma IEEE 1394, tais como câmaras de vídeo ou câmaras digitais. Para mais detalhes, consulte a documentação da câmara de vídeo ou digital.



Ranhura para cartão PC Card

A ranhura para cartão PC Card Tipo II presente no computador aceita cartões de PC que optimizem a utilização e expansão do computador. Estes cartões devem conter o logótipo PC Card.

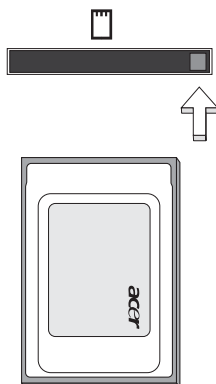
Os cartões PC Card (anteriormente denominados por PCMCIA) são cartões de placas suplementares para computadores portáteis, que oferecem as possibilidades de expansão suportadas pelos computadores de secretária. Alguns dos cartões PC mais populares incluem flash, fax/modem de dados, rede LAN sem fios e placas SCSI. CardBus representa um avanço relativamente à tecnologia do cartão PC Card de 16 bits, uma vez que a largura da banda é aumentada para 32 bits.



Nota: Consulte o manual do cartão para obter pormenores acerca da respectiva instalação, utilização e funções.

Introdução de um cartão PC Card

Insira o cartão na ranhura e faça as devidas ligações (por exemplo, cabo de rede), se necessário. Consulte o manual do cartão para obter pormenores.



Ejecção de um cartão PC Card

Antes de ejectar um cartão PC Card:

- 1 Saia da aplicação que utiliza a placa do cartão.
- 2 Clique no ícone PC Card na barra de tarefas e interrompa o funcionamento da placa.
- 3 Prima uma vez o botão de ejeção da ranhura para o fazer sair; em seguida, prima novamente para ejectar o cartão.

ExpressCard

O ExpressCard é a versão mais recente do cartão PC Card. É uma interface mais pequena e mais rápida que optimiza a capacidade de utilização e expansão do seu computador.

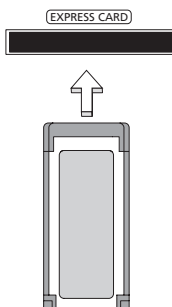
O ExpressCard suporta uma grande variedade de opções de expansão, incluindo adaptadores de cartões de memória flash, sintonizadores de TV, conectividade Bluetooth e adaptadores IEEE 1394B. O ExpressCard suporta aplicações USB 2.0 e PCI Express.



Importante! Existem dois tipos de cartão, ExpressCard/54 (54 mm e 34 mm) e ExpressCard/34 (apenas 34 mm), cada um com diferentes funções. Nem todas as ranhuras para ExpressCard suportam ambos os tipos. Consulte o manual do cartão para obter pormenores acerca da instalação, utilização e funções do cartão.

Inserção de um ExpressCard

Insira o cartão na ranhura e empurre com cuidado até ouvir um clique, o que significa que o cartão está em posição.



Ejecção de um ExpressCard

Antes de ejectar um ExpressCard:

- 1 Saia da aplicação que está a utilizar o cartão.
- 2 Clique com o botão esquerdo do rato no ícone de remoção de hardware na barra de tarefas e interrompa o funcionamento do cartão.
- 3 Com cuidado, empurre o cartão para dentro da ranhura e solte, de modo a que o cartão saia. A seguir, puxe o cartão para fora da ranhura.

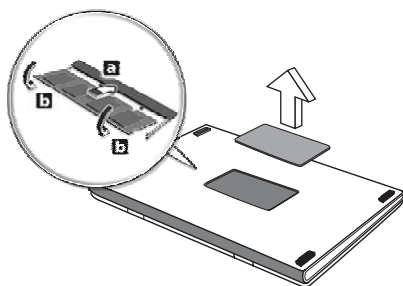


Nota: As ilustrações são para referência apenas. As reais especificações do produto podem variar.

Instalação de memória

Para instalar memória, siga os passos aqui indicados:

- 1 Desligue o computador, desligue o adaptador de CA da tomada (se estiver ligado) e remova a bateria. Em seguida, vire o computador para poder ter acesso à respectiva base.
- 2 Remova o parafuso da cobertura da memória; em seguida, levante e remova a cobertura.
- 3 **(a)** Introduza o módulo de memória na diagonal na ranhura e, depois, **(b)** exerça uma ligeira pressão até ouvir um pequeno estalido.



- 4 Substitua a cobertura da memória e fixe-a com o parafuso.
- 5 Volte a instalar a bateria e a ligar o adaptador de CA.
- 6 Ligue o computador.

O computador detecta e configura de novo automaticamente a dimensão total da memória. Consulte um técnico qualificado ou entre em contacto com seu revendedor Acer.

Utilização do software

Reprodução de filmes em DVD

Quando o módulo da unidade de DVD está instalado no compartimento da unidade óptica, pode ver filmes DVD no seu computador.

- 1 Ejecte o tabuleiro da unidade de DVD e introduza um disco de filme em DVD; em seguida, feche o tabuleiro do DVD.



Importante! Quando o leitor de DVD é iniciado pela primeira vez, o programa solicita a introdução do código da região. Os discos DVD estão divididos em 6 regiões. Quando a unidade DVD estiver definida com um código de região, reproduzirá discos em DVD apenas dessa região. Pode configurar o código da região no máximo cinco vezes (incluindo a primeira vez). Depois disso, o último código de região ficará permanente. Recuperar o disco rígido não repõe o número de vezes que o código da região foi instalado. Consulte a tabela a seguir apresentada para obter informações acerca do código de região para filmes em DVD.

- 2 Após alguns segundos, o filme em DVD inicia-se automaticamente.

Código da região	País ou região
1	E.U.A., Canadá
2	Europa, Médio Oriente, África do Sul, Japão
3	Sudeste Asiático, Taiwan, Coreia do Sul
4	América Latina, Austrália, Nova Zelândia
5	Países da antiga U.R.S.S., alguns países africanos, Índia
6	República Popular da China



Nota: Para alterar o código da região, introduza um filme em DVD de uma região diferente na unidade de DVD. Consulte a ajuda on-line para obter mais informações.

Gestão de energia

Este computador tem uma unidade incorporada para gestão de energia que monitoriza a actividade do sistema. A actividade do sistema envolve qualquer um, ou mais, dos seguintes dispositivos: teclado, rato, disco rígido, periféricos ligados às computador, e memória de vídeo. Caso não seja detectada qualquer actividade durante um determinado período de tempo (chamado período de inactividade), o computador pára alguns ou todos estes dispositivos para poupar energia.

Este computador utiliza um esquema de gestão de energia que suporta o Advanced Configuration and Power Interface (ACPI), o que permite uma conservação máxima de energia e ao mesmo tempo um desempenho optimizado. O Windows gere todas as tarefas de economia de energia do computador.

Acer eRecovery Management

O Acer eRecovery Management é uma ferramenta para fazer cópias de segurança e restaurar o sistema. O utilizador pode criar e guardar no disco rígido, em CD ou em DVD uma cópia de segurança da configuração actual do sistema.

O Acer eRecovery Management é constituído pelas seguintes funções:

- 1 Criar uma cópia de segurança
- 2 Restaurar a partir de uma cópia de segurança
- 3 Criar CD de imagem predefinida de fábrica ou gravar o software integrado num CD de aplicação.
- 4 Reinstalar o software integrado sem o CD
- 5 Alterar a palavra-passe do Acer eRecovery Management

Este capítulo vai guiá-lo através deste processo.



Nota: Esta funcionalidade só está disponível em alguns modelos. Para sistemas sem gravador integrado de discos ópticos, ligue um gravador externo de discos ópticos compatível com USB ou IEEE1394 antes de entrar no Acer eRecovery Management para realizar tarefas relacionadas com discos ópticos.

Criar uma cópia de segurança

Pode criar e guardar cópias de segurança no disco rígido, em CD ou DVD.

- 1 Inicialize o Windows XP.
- 2 Pressione **<Alt> + <F10>** para abrir o utilitário Acer eRecovery Management.
- 3 Introduza a palavra-passe para prosseguir. A palavra-passe predefinida é composta por seis zeros.
- 4 Na janela do Acer eRecovery Management seleccione **Recovery settings** e clique em **Next**.
- 5 Na janela Recovery settings, seleccione **Backup snapshot image** e clique em **Next**.
- 6 Seleccione o método de execução da cópia de segurança.
 - a **Backup to HDD** para armazenar a cópia de segurança do disco na unidade D:.
 - b **Backup to optical device** para armazenar a cópia de segurança do disco em CD ou DVD.
- 7 Após seleccionar o método de execução da cópia de segurança, clique em **Next**.

Siga as instruções que aparecem no ecrã para finalizar o processo.

Restaurar a partir de uma cópia de segurança

Pode restaurar cópias de segurança criadas anteriormente (como indicado na secção **Create backup**) a partir do disco rígido, CD ou DVD.

- 1 Inicialize o Windows XP.
- 2 Pressione **<Alt> + <F10>** para abrir o utilitário Acer eRecovery Management.
- 3 Introduza a palavra-passe para prosseguir. A palavra-passe predefinida é composta por seis zeros.
- 4 Na janela do Acer eRecovery Management seleccione **Recovery actions** e clique em **Next**.
- 5 Seleccione a acção de restauro desejada e siga as instruções que aparecem no ecrã para concluir o processo de restauro.



.....

Nota: O item "Restore C:" é activado apenas se houver uma cópia de segurança do utilizador guardada no disco rígido (D:\). Consulte a secção **Create backup**.

Criar um CD com a configuração predefinida de fábrica

Quando não estiverem disponíveis o CD do Sistema e o CD de Recuperação, pode criá-los usando esta funcionalidade.

- 1 Inicialize o Windows XP.
- 2 Pressione **<Alt> + <F10>** para abrir o utilitário Acer eRecovery Management.
- 3 Introduza a palavra-passe para prosseguir. A palavra-passe predefinida é composta por seis zeros.
- 4 Na janela do Acer eRecovery Management seleccione **Recovery settings** e clique em **Next**.
- 5 Na janela Recovery settings, seleccione **Burn image to disk** e clique em **Next**.
- 6 Na janela Burn image to disk (Gravar imagem em disco), seleccione **1. Factory default image** ou **2. Application CD** e clique em **Next**.
- 7 Siga as instruções que aparecem no ecrã para finalizar o processo.



.....

Nota: Seleccione **1. Factory default image** quando pretender gravar um disco de iniciação do sistema que contenha o sistema operativo completo do seu computador tal como lhe foi entregue de fábrica. Se pretender ter um disco que lhe permita procurar os conteúdos e instalar aplicações e controladores seleccionados, seleccione **2. Application CD** — este disco não será próprio para iniciação do sistema.

Reinstalar o software integrado sem o CD

O Acer eRecovery Management armazena internamente o software pré-instalado para facilitar a reinstalação de aplicações e controladores.

- 1 Inicialize o Windows XP.
- 2 Pressione **<Alt> + <F10>** para abrir o utilitário Acer eRecovery Management.
- 3 Introduza a palavra-passe para prosseguir. A palavra-passe predefinida é composta por seis zeros.
- 4 Na janela do Acer eRecovery Management seleccione **Recovery actions** e clique em **Next**.
- 5 Na janela Recovery settings, seleccione **Reinstall applications/drivers** e clique em **Next**.
- 6 Seleccione o controlador/aplicação pretendido e siga as instruções que aparecem no ecrã para reinstalá-lo.

Na primeira inicialização, o Acer eRecovery Management prepara todo o software necessário, e pode precisar de alguns segundos para exibir a janela de conteúdo do software.

Alterar a palavra-passe

O Acer eRecovery Management é protegido por uma palavra-passe que pode ser alterada pelo utilizador. A palavra-passe é usada pelo Acer eRecovery Management e pelo Acer disk-to-disk recovery. Siga os passos abaixo para alterar a palavra-passe no Acer eRecovery Management.

- 1 Inicialize o Windows XP.
- 2 Pressione **<Alt> + <F10>** para abrir o utilitário Acer eRecovery Management.
- 3 Introduza a palavra-passe para prosseguir. A palavra-passe predefinida é composta por seis zeros.
- 4 Na janela do Acer eRecovery Management seleccione **Recovery settings** e clique em **Next**.
- 5 Na janela Recovery settings seleccione **Password: Change Acer eRecovery Management password** e clique em **Next**.
- 6 Siga as instruções que aparecem no ecrã para finalizar o processo.

Resolução de problemas

Este capítulo oferece instruções sobre como proceder perante a existência de problemas comuns do sistema. Se surgir um problema, leia o tópico respectivo antes de chamar um técnico. Para solucionar problemas mais graves é necessário abrir o computador. Não tente abrir o computador sem a ajuda de um técnico. Contacte o seu revendedor ou um centro de assistência autorizado.

Sugestões para a resolução de problemas

Este computador portátil incorpora um design avançado que apresenta no ecrã relatórios relativos a mensagens de erro, de forma a ajudá-lo a resolver os problemas.

Se o sistema reportar uma mensagem de erro ou se verificar a ocorrência de um sintoma de erro, consulte "Mensagens de erro", adiante. Se não conseguir resolver o problema, contacte o seu revendedor. Ver **"Pedir assistência" na página 92**.

Mensagens de erro

Se receber uma mensagem de erro, tome nota da mensagem e adopte a acção correctiva adequada. A tabela seguinte lista as mensagens de erro por ordem alfabética, juntamente com a acção correctiva recomendada.

Mensagens de erro	Acção correctiva
CMOS battery bad	Contacte o seu revendedor ou um centro de assistência autorizado.
CMOS checksum error	Contacte o seu revendedor ou um centro de assistência autorizado.
Disk boot failure	Introduza uma disquete do sistema (de arranque) na unidade de disquete (A:), e de seguida prima <Enter> para reinicializar.
Equipment configuration error	Prima <F2> (durante a operação POST) para aceder ao utilitário BIOS e, de seguida, prima Exit no utilitário BIOS para reinicializar.
Hard disk 0 error	Contacte o seu revendedor ou um centro de assistência autorizado.
Hard disk 0 extended type error	Contacte o seu revendedor ou um centro de assistência autorizado.
I/O parity error	Contacte o seu revendedor ou um centro de assistência autorizado.

Mensagens de erro	Ação correctiva
Keyboard error or no keyboard connected	Contacte o seu revendedor ou um centro de assistência autorizado.
Keyboard interface error	Contacte o seu revendedor ou um centro de assistência autorizado.
Memory size mismatch	Prima <F2> (durante a operação POST) para aceder ao utilitário BIOS e, de seguida, prima Exit no utilitário BIOS para reinicializar.

Se continuar a ter problemas após adoptar as medidas correctivas, contacte o seu revendedor ou um centro de assistência autorizado para obter ajuda. Alguns problemas podem ser resolvidos através do utilitário BIOS.

Avisos de segurança e regulamentações

Declaração FCC

Este dispositivo foi testado e cumpre os limites de um dispositivo digital Classe B, de acordo com a Parte 15 das normas FCC. Estes limites foram estipulados para oferecer protecção razoável contra interferências prejudiciais numa instalação residencial. Este dispositivo gera, usa e pode irradiar energia de radiofrequência e, se não instalado e utilizado de acordo com as instruções, pode provocar interferências prejudiciais às radiocomunicações.

Entretanto, não há garantia de que a interferência não poderá ocorrer numa instalação em particular. Se este dispositivo causar interferências prejudiciais à recepção de rádio ou televisão, o que pode ser determinado desligando e ligando o dispositivo, o utilizador deve tentar corrigir a interferência através de uma ou mais das seguintes medidas:

- Reorientar ou reposicionar a antena receptora.
- Aumentar a distância entre o dispositivo e o receptor.
- Ligar o dispositivo a uma tomada num circuito diferente daquele utilizado pelo receptor.
- Consultar o revendedor ou um técnico de rádio/televisão experiente para obter assistência.

Aviso: Cabos blindados

Todas as ligações a outros dispositivos computacionais devem ser feitas usando cabos blindados para manter o cumprimento das normas FCC.

Aviso: Dispositivos periféricos

Apenas periféricos (dispositivos de entrada/saída, terminais, impressoras etc.) certificados no cumprimento dos limites da Classe B podem ser ligados a este equipamento. A operação de periféricos não-certificados resultará provavelmente em interferências à recepção de rádio e televisão.

Cuidado

Alterações ou modificações não expressamente aprovadas pelo fabricante podem anular a autoridade do utilizador em operar este computador, o que é garantido pela Comissão Federal de Comunicações.

Condições de operação

Este dispositivo está de acordo com a Parte 15 das normas FCC. A operação está sujeita às duas condições que se seguem: (1) este dispositivo não pode provocar interferências prejudiciais, e (2) este dispositivo deve aceitar qualquer interferência recebida, inclusive as que possam provocar operação indesejável.

Declaração de conformidade para países da UE

A Acer declara que esta série de computadores portáteis está conforme com os requisitos essenciais e outras disposições relevantes da Directiva 1999/5/EC. (Visite <http://global.acer.com/products/notebook/reg-nb/index.htm> para obter os documentos completos.)

Avisos do modem

TBR 21

Este equipamento foi aprovado [Decisão do Conselho 98/482/EC - "TBR 21"] para ligação de terminal único à Rede telefónica pública (PSTN). No entanto, devido a diferenças entre as PSTN individuais existentes em cada país, a aprovação não representa por si só uma garantia incondicional de bom funcionamento em todos os pontos de ligação PSTN. Em caso de ocorrência de problemas, deve contactar primeiro o fornecedor do seu equipamento.

Lista de países aplicáveis

Os países-membros da UE em Maio de 2004 são: Bélgica, Dinamarca, Alemanha, Grécia, Espanha, França, Irlanda, Itália, Luxemburgo, Holanda, Áustria, Portugal, Finlândia, Suécia, Reino Unido, Estónia, Letónia, Lituânia, Polónia, Hungria, República Checa, República Eslovaca, Eslovénia, Chipre e Malta. Uso permitido nos países da União Europeia, tais como: Noruega, Suíça, Islândia e Liechtenstein. Este dispositivo deve ser usado em conformidade com as leis e restrições do país de uso. Para mais informações, entre em contacto com o órgão regulador no país de uso.

Declaração de adequação de laser

A unidade de CD ou DVD utilizadas neste computador são produtos que funcionam com laser. A etiqueta de classificação da unidade de CD ou DVD (mostrada abaixo) está localizada na unidade.

CLASS 1 LASER PRODUCT

CAUTION: INVISIBLE LASER RADIATION WHEN OPEN. AVOID EXPOSURE TO BEAM.

APPAREIL A LASER DE CLASSE 1 PRODUIT
LASERATTENTION: RADIATION DU FAISCEAU LASER INVISIBLE EN CAS
D'OUVERTURE. EVITER TOUTE EXPOSITION AUX RAYONS.

LUOKAN 1 LASERLAITE LASER KLASSE 1
VORSICHT: UNSICHTBARE LASERSTRAHLUNG, WENN ABDECKUNG GEÖFFNET
NICHT DEM STRAHLL AUSSETZEN.

PRODUCTO LÁSER DE LA CLASE I
ADVERTENCIA: RADIACIÓN LÁSER INVISIBLE AL SER ABIERTO. EVITE EXPONERSE
A LOS RAYOS.

ADVARSEL: LASERSTRÅLING VEDÅBNING SE IKKE IND I STRÅLEN.

VARO! LAVATTAESSA OLET ALTTIIN LASERSTRÅLTYLLÄ.
VARNING: LASERSTRÅLNING NÄR DENNA DEL ÄR ÖPPNAD ÄLLÄ TUIJOTA
SÄTEESEENSTIRRA EJ IN I STRÅLEN.

VARNING: LASERSTRÅLNING NÄR DENNA DEL ÄR ÖPPNADSTIRRA EJ IN I
STRÅLEN.

ADVARSEL: LASERSTRÅLING NÄR DEKSEL ÅPNESSTIRR IKKE INN I STRÅLEN.

Declaração de pixéis do LCD

A unidade de LCD é produzida com técnicas de fabricação de alta precisão. No entanto, alguns pixéis podem apagar ou aparecer como pontos pretos ou vermelhos. Isto não tem efeito sobre a imagem registrada e não constitui um defeito.

Aviso de protecção de direitos de autor da Macrovision

"Patentes americanas números 4,631,603; 4,819,098; 4,907,093; 5,315,448 e 6,516,132."

Este produto possui uma tecnologia de protecção de direitos de autor, protegida por patentes americanas e outros direitos de propriedade intelectual. A utilização desta tecnologia de protecção de direitos de autor deve ser autorizada pela Macrovision Corporation, e é destinada para utilização doméstica e outras visualizações limitadas a não ser que haja autorização em contrário pela Macrovision Corporation. Actos de engenharia reversa ou a desmontagem estão proibidos.

Aviso regulamentar sobre dispositivo de rádio



Nota: as informações reguladoras abaixo referem-se apenas aos modelos com LAN sem fios e/ou Bluetooth.

Geral

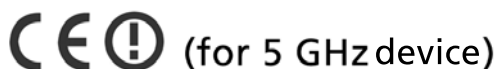
Este produto cumpre as directivas de radiofrequência e as normas de segurança dos países e regiões nos quais foi aprovado para utilização sem fios. Dependendo da configuração, este produto poderá conter dispositivos de rádio sem fios (tais como módulos sem fios LAN e/ou Bluetooth). A informação que se segue é válida para produtos com tais dispositivos.

União Europeia (EU)

Diretiva R&TTE 1999/5/EC como atestada por conformidade com as seguintes normas harmonizadas:

- **Artigo 3.1(a) Saúde e Segurança**
 - EN60950-1:2001
 - EN50371:2002
 - EN50360:2002 (Aplicada a modelos com função 3G)
- **Article 3.1(b) EMC**
 - EN301 489-1 V1.4.1:2002
 - EN301 489-17 V1.2.1:2002
 - EN301 489-3 V1.4.1:2002 (Aplicada a modelos com mouse/ teclado sem fio de 27 MHz)
 - EN301 489-7 V1.2.1:2002 (Aplicada a modelos com função 3G)
 - EN301 489-24 V1.2.1:2002 (Aplicada a modelos com função 3G)
- **Artigo 3.2 Uso do Espectro**
 - EN300 328 V1.5.1:2004
 - EN301 893 V1.2.3:2003
 - EN300 220-1 V1.3.1:2000 (Aplicada a modelos com mouse/ teclado sem fio de 27 MHz)

- EN300 220-3 V1.1.1:2000 (Aplicada a modelos com mouse/teclado sem fio de 27 MHz)
- EN301 511 V9.0.2:2003 (Applied to models with 3G function)
- EN301 908-1 V2.2.1:2003 (Aplicada a modelos com função 3G)
- EN301 908-2 V2.2.1:2003 (Aplicada a modelos com função 3G)



Lista de países aplicáveis

Os países-membros da UE em Maio de 2004 são: Bélgica, Dinamarca, Alemanha, Grécia, Espanha, França, Irlanda, Itália, Luxemburgo, Holanda, Áustria, Portugal, Finlândia, Suécia, Reino Unido, Estónia, Letónia, Lituânia, Polónia, Hungria, República Checa, República Eslovaca, Eslovénia, Chipre e Malta. Uso permitido nos países da União Europeia, tais como: Noruega, Suíça, Islândia e Liechtenstein. Este dispositivo deve ser usado em conformidade com as leis e restrições do país de uso. Para mais informações, entre em contacto com o órgão regulador no país de uso.

O requisito de segurança de radiofrequência da FCC

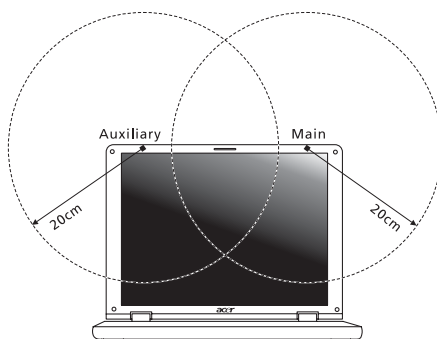
A potência emitida pela placa LAN sem fios Mini PCI e pela placa Bluetooth está muito abaixo dos limites de exposição a radiofrequência da FCC. Todavia, esta série de computadores portáteis deverá ser utilizada de forma a minimizar o potencial de contacto humano durante funcionamento normal, como segue:

- 1 Pede-se aos utilizadores que cumpram as instruções de segurança dos dispositivos sem fios opcionais especificadas no manual do utilizador de cada dispositivo opcional de radiofrequência.



.....

Cuidado: De forma a cumprir os requisitos da FCC relativamente a exposição a radiofrequência, é necessária uma distância de pelo menos 20 cm (8 polegadas) entre a antena da placa LAN sem fios Mini PCI integrada no ecrã e as pessoas.



Nota: O adaptador Acer Wireless Mini-PCI proporciona uma função de transmissão diversa. Esta função não emite radiofrequência em simultâneo a partir de ambas as antenas. Uma das antenas é seleccionada automática ou manualmente (pelo utilizador) para assegurar uma radiocomunicação de boa qualidade.

- 2 A utilização deste dispositivo deve limitar-se ao interior de edifícios devido à gama de frequência se situar entre 5,15 e 5,25 GHz. A FCC determina que este produto seja utilizado dentro de edifícios no caso de a gama de frequência se situar entre os 5,15 e 5,25 GHz para reduzir as possíveis interferências prejudiciais em sistemas móveis por satélite que utilizem o mesmo canal.
- 3 Os radares de alta potência são os principais utilizadores das bandas de 5,25 a 5,35 GHz e 5,65 a 5,85 GHz. Estas estações de radar podem causar interferências e/ou danificar este dispositivo.
- 4 Uma instalação inadequada ou o uso não autorizado pode causar interferências prejudiciais às comunicações via rádio. Também qualquer adulteração da antena interna anulará o certificado da FCC e a sua garantia.

Canadá – Dispositivos de radiocomunicação de baixa potência isentos de licença (RSS-210)

- a Informação genérica
A operação está sujeita às duas condições que se seguem:
 - 1. Este dispositivo não pode causar interferência e
 - 2. Este dispositivo deve aceitar qualquer interferência, inclusive aquelas que possam causar operação não desejada do dispositivo.
 - b Funcionamento na banda de 2,4 GHz
Para evitar interferência de rádio ao serviço licenciado, este dispositivo destina-se a ser operado no interior de edifícios, e a instalação para exterior está sujeita a licenciamento.
 - c Funcionamento na banda de 5 GHz
- O dispositivo para a banda dos 5150-5250 MHz destina-se apenas a ser utilizado no interior de edifícios para reduzir as possíveis interferências prejudiciais em sistemas móveis por satélite que utilizem o mesmo canal.
 - Os radares de alta potência são os principais utilizadores (têm prioridade) da banda de 5250-5350 MHz e 5650-5850 MHz, estes radares podem causar interferências e/ou danificar os dispositivos LELAN (Licence-Exempt Local Area Network).

Federal Communications Commission Declaration of Conformity

This device complies with Part 15 of the FCC Rules. Operation is subject to the following two conditions: (1) This device may not cause harmful interference, and (2) This device must accept any interference received, including interference that may cause undesired operation.

The following local manufacturer/importer is responsible for this declaration:

Product name:	Notebook PC
Model number:	LB1
Machine type:	TravelMate 6460/6410
SKU number:	TravelMate 646xxx/641xxx ("x" = 0 - 9, a - z, or A - Z)
Name of responsible party:	Acer America Corporation
Address of responsible party:	2641 Orchard Parkway San Jose, CA 95134 USA
Contact person:	Mr. Young Kim
Tel:	408-922-2909
Fax:	408-922-2606



Declaration of Conformity

We,

Acer Computer (Shanghai) Limited

3F, No. 168 Xizang medium road, Huangpu District,
Shanghai, China

Contact Person: Mr. Easy Lai

Tel: 886-2-8691-3089 Fax: 886-2-8691-3000

E-mail: easy_lai@acer.com.tw

Hereby declare that:

Product: Personal Computer

Trade Name: Acer

Model Number: LB1

Machine Type: TravelMate 6460/6410

SKU Number: TravelMate 646xxx/641xxx ("x" = 0 - 9, a - z, or A - Z)

Is compliant with the essential requirements and other relevant provisions of the following EC directives, and that all the necessary steps have been taken and are in force to assure that production units of the same product will continue comply with the requirements.

EMC Directive 89/336/EEC as attested by conformity with the following harmonized standards:

- EN55022:1998 + A1:2000 + A2:2003, AS/NZS CISPR22:2002, Class B
- EN55024:1998 + A1:2001 + A2:2003
- EN61000-3-2:2000, Class D
- EN61000-3-3:1995 + A1:2001
- EN55013:2001 + A1:2003 (applied to models with TV function)
- EN55020:2002 + A1:2003 (applied to models with TV function)

Low Voltage Directive 73/23/EEC as attested by conformity with the following harmonized standard:

- **EN60950-1:2001**
- **EN60065:2002 (applied to models with TV function)**

Council Decision 98/482/EC (CTR21) for pan- European single terminal connection to the Public Switched Telephone Network (PSTN).

RoHS Directive 2002/95/EC on the Restriction of the Use of certain Hazardous Substances in Electrical and Electronic Equipment

LCD panel ergonomic specifications

Design viewing distance	500 mm
Design inclination angle	0.0°
Design azimuth angle	90.0°
Viewing direction range class	Class IV
Screen tilt angle	85.0°
Design screen illuminance	<ul style="list-style-type: none"> • Illuminance level: [250 + (250cosα)] lx where $\alpha = 85^\circ$ • Color: Source D65
Reflection class of LCD panel (positive and negative polarity)	<ul style="list-style-type: none"> • Ordinary LCD: Class I • Protective or Acer CrystalBrite™ LCD: Class III
Image polarity	Both
Reference white:	<ul style="list-style-type: none"> • Yn
Pre-setting of luminance and color temperature @ 6500K (tested under BM7)	<ul style="list-style-type: none"> • u'n • v'n
Pixel fault class	Class II

Índice

A

- acesso multimédia
 - indicador de ligado 31
- Adaptador de corrente alternada
 - Cuidado a xiv
- altifalantes
 - resolução de problemas 89
 - tecla de atalho 39
- assistência
 - informação 92
- áudio 42
 - regular o volume 42
 - resolução de problemas 89

B

- bateria
 - Cuidado a xv
- BIOS utility 46
- brilho
 - teclas de atalho 39

C

- caps lock 36
 - indicador de ligado 31
- características
 - do computador 65
- Cartão PC Card 102
 - ejectar 102
 - inserir 102
- CD-ROM
 - ejectar 41
 - ejectar manualmente 89
 - resolução de problemas 89
- computador
 - características 17
 - Cuidado a xiv
 - desligar 93
 - desligue xiv
 - indicador de ligado 19, 31
 - indicadores 31
 - limpar xv
 - montar um escritório em casa 96
 - resolução de problemas 110
 - teclados 36
 - transporte 94

- transporte para casa 95
- transporte para viagens locais 96
- viajar internacionalmente 97

computer

- features 49
- security 53

Cuidado

- Adaptador de corrente alterna-
da xiv
- bateria xv
- computador xiv

D

- DVD 105

E

- Euro 40

F

- FAQ. Consulte perguntas frequentes
- filmes DVD
 - reproduzir 105

I

- impressora
 - resolução de problemas 90
- indicadores de estado 31
- infravermelhos 100

L

- LED 31
- ligações
 - rede 100
- limpar
 - computador xv
- luzes indicadoras 31

M

- memória
 - instalar 104
- mensagens
 - erro 110
- mensagens de erro 110
- modem 99
- Modo de hibernação
 - tecla de atalho 38

N

- Notebook Manager

tecla de atalho 38
 num lock 36
 indicador de ligado 31

P

palavra-passe
 tipos 83
 perguntas
 definir localização para utilização de modem 90
 perguntas frequentes 88
 Porta IEEE 1394 101
 portas 99
 problemas 88
 arranque 88
 CD-ROM 89
 impressora 90
 resolução de problemas 110
 teclado 89
 visualização 88

R

rede 100
 resolução de problemas 110
 sugestões 110

S

scroll lock 36
 segurança
 cabo de segurança 54
 CD ou DVD 113
 palavras-passe
 palavra-passe 83
 SmartCard
 PlatinumSecure options 79

T

teclado 36
 resolução de problemas 89
 teclado numérico integrado 36
 teclas de atalho 38
 teclas de bloqueio 36
 Teclas Windows 37
 teclado numérico
 integrado 36
 teclas de atalho 38
 Teclas Windows 37
 touchpad 33
 utilização 33-??
 touchpad (teclado tátil) 34
 tecla de atalho 39
 utilizar 34- 35

U

universal serial bus 101
 Utilitário BIOS 85

V

viajar
 viagens locais 96
 voos internacionais 97
 visão
 direita 21
 esquerda 20
 frente 20
 traseira 22
 visão do lado esquerdo 19
 visão frontal 19
 visualização
 resolução de problemas 88
 teclas de atalho 38
 volume
 regular 42