

TravelMate 6460/6410 系列

用户指南

版权 © 2006 宏碁股份有限公司

保留所有权利

TravelMate 6460/6410 系列用户指南

初版发行日期 2006 年 8 月

本出版物的内容将定期变动，恕不另行通知。更改的内容将会补充到本出版物，且会在本手册发行新版本时予以付梓印刷。本公司不做任何明示或默许担保，包括本手册内容的适售性或符合特定使用目的，本公司将一律否认。

在下列预留的空白处，记录下型号、序列号、购买日期及购买地点。型号及序列号可以在电脑外贴的标签上找到。与电脑元件相关的资料应包括序列号、型号及购买信息。

未经宏碁股份有限公司书面同意，不得对本出版物的任何部分以任何方式，包含电子、机械、复制、翻录或其它的方式，进行复制、重制或传播。

TravelMate 6460/6410 系列笔记本电脑

产品型号: _____

产品序号: _____

购买日期: _____

购买地点: _____

Acer 和 Acer 标识为宏碁股份有限公司的注册商标。本出版物中所用之其它公司之产品名称及商标仅供说明之用，并皆为各公司之所属商标。

有关安全和舒适性的信息

重要安全须知

请仔细阅读安全须知。保存本文件以供今后参考。请遵照该设备上的警告标志与说明。

清洁前请关闭本产品

清洁时，先拔下电源插头。勿使用化学或喷雾清洁剂请以湿布擦拭。请以湿布擦拭。

断开设备时插头注意事项

连接和断开电源设备时请按以下指示进行操作：

将电源线插入交流电源插座前先安装电源设备。

从电脑上拆卸电源设备前先拔下电源线。

如果系统有多个电源，请拔下所有电源的电源线以断开系统电源。

可及性注意事项

请确保电源线要插接的电源插座方便可及，尽可能靠近设备使用人员。当需要断开设备电源时，请务必从电源插座上拔下电源线。

PCMCIA 和 Express 插槽防尘待机卡注意事项

您所购电脑在 PCMCIA 和 Express 插槽中装有塑料防尘待机卡。防尘待机卡可防止灰尘、金属物体或其他杂质进入未使用的插槽。如果插槽中未安装 PCMCIA 或 Express 卡，请将防尘待机卡妥为保存，以备日后使用。

警告

- 切勿将该设备靠近水源。
- 切勿将该设备置于不稳定的平台，椅子或桌面上。以免滑落而损坏。
- 电脑上的槽口用于通风目的。为确保本产品的可靠运行，不至于出现过热高温，严禁堵塞和盖住这些槽口。此外，请勿将机器置于床褥、沙发、毛毯上或其它类似地方。同时，若非有良好的通风，请将该设备远离暖炉和电热器等热源。
- 切勿将其它物品插入该设备的插槽内，以免误触电路、造成短路、引起火灾或触电。切勿泼洒任何液体到本产品上。
- 为避免对内部元件的损害和防止电池漏液，切勿将产品置于振动的表面上。
- 请勿在运动、锻炼或任何可能造成意外短路或损坏转动装置、HDD 和光驱甚至锂电池组的震动环境中使用。

使用电源

- 该设备只有在标签上注明的电压类型下方能正常工作。若您不能确定您所使用的电压类型，请向经销商或当地电力公司进行咨询。
- 请勿放置任何物品于电源线上，也不要将其置于容易被踩踏的地方。
- 如果使用延长线，所连接设备的总耗电量不可超过延长线的总负荷量。同时，同插座上所连接的设备的总耗电量不可超过保险丝的总负荷量。
- 切勿插入过多设备以使电源插座、配电板或插座过载。系统的总负荷不得超过分支电路额定功率的 80%。如果使用配电板，负荷不得超过配电板额定输入功率的 80%。
- 本产品的 AC 适配器配备三线接地插座。插头仅适用于接地的电源插座。在插入 AC 适配器插头之前，请确认电源插座已正确接地。切勿将插头插入未接地的电源插座。详情请联系您的电工。



.....

警告！接地针为安全特性。使用未正确接地的电源插座可能会导致电击和（或）伤害。



.....

注：接地针还针对附近其它电子设备产生的可能对本产品造成干扰的噪音提供了良好的保护。

- 请使用本机型的电源线（随配件盒提供）。电源线为应可拆卸式：UL 安全规定 / CSA 认证，SPT-2 类型，最小电流 7 A 125 V VDE 或同等认证。最长 4.6 米（15 英尺）。

产品维修

请勿自行维修该设备，因为不当的拆卸可能会导致触电或其它危险的后果。有任何问题，请洽询专业技术服务人员。

遇到下述情况，请将电源线插头拔掉，并寻求专业技术服务人员协助：

- 电源线或插头有破损。
- 有液体浸入机身。
- 有雨水或水溅到该设备。
- 依照说明书进行操作，而设备仍然无法正常运转。
- 产品不小心掉落到地面或外壳有损伤。
- 该设备性能明显改变，明显需要维修时。



.....

注：请调节操作说明介绍过的控件，因为对其它控件的错误调节会对电脑造成损坏，而且，通常会给专业技术人员添加不必要的麻烦。

更换电池组

本笔记本电脑系列使用锂电池维修时。使用我们建议的相同类型的电池更换产品的电池。使用其它类型的电池可能会造成火灾或爆炸。



警告！依当地规定处理废弃电池。若电池使用不当，会发生爆炸。请勿擅自拆散电池或将电池置于火中。切勿让儿童接触电池，请恰当地处理废弃电池。

电话线安全性

- 每次在进行维修或拆卸本设备前，请先将所有电话线从壁装插座上拔下。
- 避免在雷雨天使用电话线（无绳电话除外）。闪电可能会对电脑造成间接的电击危险。



警告！出于安全原因，在添加或更换元件时切勿使用不兼容的零件。详情请咨询经销商。

其它安全信息

您的设备和增强附加件可能包含小型零件，请置于小童不能拿到的地方。

使用环境



警告！出于安全考虑，当您在下列条件下使用笔记本电脑时请关闭所有无线传输设备。这些设备包括但不限于：无线局域网 (WLAN)、蓝牙和 / 或 3G。

请遵循各地区实施的特殊规定，并在禁止使用或可能造成干扰或危险的地方始终关闭您的设备。请只在正常工作位置使用设备。本设备在正常使用的情况下符合 RF 暴露准则，设备及其天线设计位置距离身体（如下图所示）至少 1.5 厘米 (5/8 英寸)。设备不应含有金属，设备与身体的距离应遵循上述距离要求。为成功传输数据文件或信息，本设备需有高质量网络连接。如果没有高质量网络连接，数据文件或信息的传输有时可能会延迟。请确保遵循上述距离要求，直到传输完成。本设备部分位置具有磁性，可能会吸附金属物质，戴有助听器的人士请勿将本设备靠近戴有助听器的耳朵。请勿将信用卡或其他磁性存储介质放置于本设备附近，因存储的信息可能会被擦除。

医疗设备

使用任何无线传输设备，包括无线电话，可能会对保护不足的医疗设备的功能产生干扰。若有疑问，请咨询医生或医疗设备厂家，确定医疗设备是否充分屏蔽，可防止外部 RF 能量干扰。在贴有公告禁止使用本设备的医疗场所请关闭您的设备。医院或医疗场所可能会使用对外部 RF 传输较敏感的设备。

起搏器。起搏器厂家建议无线设备与起搏器之间应至少保持 15.3 厘米 (6 英寸) 的距离, 以免对起搏器造成干扰。上述建议与无线技术研究所做的研究和建议一致。佩戴起搏器的人士应:

- 始终将本设备与起搏器之间的距离保持在 15.3 厘米 (6 英寸) 以上。
- 当本设备开启时, 勿将本设备靠近起搏器。如果疑有干扰, 请关闭设备, 移至旁边。

助听器。某些数字无线设备可能会对部分助听器造成干扰。如果产生干扰, 请咨询服务提供商。

车辆

RF 信号可能会影响未正确安装或充分屏蔽的机动车辆的电子系统, 如电子控制燃油喷射系统、电子防滑 (防抱死) 制动系统、电子速度控制系统和安全气囊系统。详细信息请咨询汽车或添加设备的厂家或其代表。只有合格人员才能对本设备进行维修或在汽车内安装本设备。安装不当或维修不当可能造成危险, 使本设备的保修失效。请定期检查车内的所有无线设备是否正确安装和使用。请勿在放置本设备及其部件或增强附件的同一舱内存放或携带易燃液体、气体或易爆材料。对于装有安全气囊的车辆, 请记住安全气囊在大力下会膨胀。请勿在安全气囊上方或安全气囊打开区域放置物体, 包括安装的或移动式的无线设备。如果车载无线设备安装不当, 安全气囊膨胀, 可能会造成严重人身伤害。乘坐飞机时严禁使用本设备。登机前请关闭本设备。在飞机上使用无线电话可能会对飞行带来危险, 干扰无线电话网络, 并可能是非法行为。

易爆场所

在可能发生爆炸的场所请关闭本设备, 遵循所有标志和指示。易爆场所包括通常要求关闭汽车引擎的地方。在上述场所, 火花可能引起爆炸或火灾, 导致人员伤亡。在加油站请关闭本设备, 如加油站的加油泵附近。请遵守油库、储备区和配发区、化工厂或正在进行爆破作业的场所对使用无线设备的限制规定。可能产生爆炸的场所通常 (但非绝对) 会有明显标识, 包括船只甲板下、化学品输送或储存设施、使用液化石油气 (如丙烷或丁烷) 的车辆以及空气中含有化学品或砂粒、灰尘或金属粉末等微粒的区域。

紧急电话

警告: 本设备不能拨打紧急电话。要拨打紧急电话, 应使用手机或其他电话呼叫系统。

废弃处理指示

在丢弃本电子设备时，请勿将其当作一般垃圾处理。为确保能将污染降至最低，并且对全球环境保护作出最大贡献，请以资源回收垃圾方式处理。

有关电器及电子设备废料处理 (WEEE) 指引的更多信息，请访问 <http://global.acer.com/about/sustainability.htm>。



汞物质通报

对于含有 LCD/CRT 监视器或显示器的投影机或电子产品：

本产品内所含的灯泡含有汞，必须按当地、州或联邦的法律进行重复循环利用或处理。要了解更多的信息，请通过 www.eiae.org 联系电子工业协会

(Electronic Industries Alliance)。要了解有关灯泡专门的信息，请查阅 www.lamprecycle.org。





能源之星 (ENERGY STAR) 是一项政府计划 (公私合作伙伴关系), 给予人们以既节约成本又不降低质量或产品功能的方式保护环境的权力。获得能源之星 (ENERGY STAR) 认证的产品符合美国环保署 (EPA) 和美国能源部 (DOE) 规定的严格的节能方针, 防止温室气体的排放。在普通家庭中, 家用电器在关闭未使用时仍要消耗供电总量的 75%。获得能源之星 (ENERGY STAR) 认证的家用电器在关闭状态下比传统电器可省电 50%。详情请参见网站 <http://www.energystar.gov> 和 <http://www.energystar.gov/powermanagement>。

作为能源之星 (ENERGY STAR) 的合作伙伴, Acer 确认本产品符合能源之星 (ENERGY STAR) 的节能方针。

本产品支持电源管理:

- 用户 15 分钟内未使用则激活显示器的休眠模式。
- 用户 30 分钟内未使用则激活电脑的休眠模式。
- 要将电脑从休眠模式唤醒, 请按下电源开关按钮。
- 可通过 Acer ePower Management 进行更多电源管理设置。

舒适使用的窍门和信息

电脑用户可能会在长时间使用后抱怨眼睛疲劳和头痛。用户在电脑前长时间工作后有身体伤害的风险。长时间工作、不良姿势、不良工作习惯、压力、不良工作环境、个人健康以及其它因素都会大大增加身体伤害的风险。

电脑使用不当可能会导致腕管综合症、肌腱炎、腱鞘炎或其它肌骨疾病。在手、手腕、臂、肩、颈或背部可能会出现以下症状:

- 麻木, 或有烧灼或麻刺感
- 疼痛、酸痛或触痛
- 疼痛、肿胀或悸动
- 僵硬或紧缩感
- 冷淡或虚弱

如果您有这些症状, 或有任何其它反复出现或持久的不适和 (或) 与电脑使用有关的疼痛, 请立即看医生并将通知您的保健和安全部门。

以下部分提供了更舒适地使用电脑的窍门。

找到舒适的区域

通过调整显示器的视角来找到舒适的区域，使用调节支脚或抬高座位高度来获得最大的舒适度。注意以下窍门：

- 避免以一种固定的姿势工作过长时间。
- 避免懒散地前倾和（或）后倾。
- 有规律地站起来并走动以消除腿部肌肉的紧张。
- 短暂休息一下以放松您的颈部和肩部。
- 避免肌肉紧张或耸肩。
- 将外接显示器、键盘和鼠标正确安装在可舒适使用的范围内
- 如果您看显示器多于文件，请将显示置于桌子的中央以使颈部的紧张度达到最小。

保护您的视力

长时间观看、配戴眼镜或隐形眼镜不当、眩目、室内光线过强、屏幕聚焦较差、字体太小以及显示器对比度较低会压迫您的眼睛。以下部分提供如何降低眼睛疲劳的建议。

眼睛

- 经常让您的眼睛得到休息。
- 定时离开显示器并看远方以让眼睛得到休息。
- 经常眨眼以使眼睛保持湿润。

显示器

- 保护显示器清洁。
- 让头部处在比显示器上缘更高的水平线上，以在看显示器中央时视点向下。
- 将显示器亮度和（或）对比度调节到舒适的水平以提高文字和图形的清晰度。
- 按以下方法消除眩目和反射：
 - 将显示器置于窗口或任何光源的侧面。
 - 使用窗帘、遮光罩或百叶窗。
 - 使用工作灯
 - 更改显示器的视角
 - 使用炫光过滤器
 - 使用显示器护目罩，如从显示器前缘伸展出来的隔板物
- 避免将显示器调节到难受的视角。
- 避免看亮光源，如打开的窗口，以延长时间。

养成良好的工作习惯

养成以下工作习惯以更轻松和有效地使用电脑：

- 定时和经常短暂休息一下。
- 做一些伸展操。
- 尽可能经常呼吸新鲜空气。
- 定时锻炼并保持身体健康。



.....
警告！我们不建议在睡椅或床上使用电脑。如果一定要这样做，时间尽量缩短，定时休息，以及做一些伸展操。



.....
注：要了解更多信息，请参阅 “AcerSystem User's Guide” 中的第 98 页的 “规则及安全注意事项”。

使用入门

感谢您选购 Acer 笔记本电脑，让它成为您行动运算生活的最得力助手。

用户指南

为帮助您设置和使用 Acer 笔记本电脑，我们为您设计了以下用户指南：



首先请按照电脑所附带的“入门指南...”海报页来设置电脑。



这份“用户指南”印刷本向您介绍新电脑的基本特性和功能。要了解您的电脑如何能够帮助您更加具有效益详情，请参见“**AcerSystem User's Guide**”。本指南包含了诸如系统实用程序、数据恢复、扩展选项和疑难解答等信息。此外，它还包含了保修信息和笔记本电脑的一般规则和安全注意事项。我们也提供了 PDF 格式的用户指南并已预先安装在本电脑中供用户参考，请按下列步骤操作来查看该 PDF：

- 1 单击“开始”，“所有程序”，“AcerSystem”。
- 2 单击“**AcerSystem User's Guide**”。

注：查看 PDF 文件需要预先安装 Adobe Reader。如果您的电脑没有预先安装 Adobe Reader 单击“**AcerSystem User's Guide**”后将会先启动 Adobe Reader 安装程序。依屏幕上指导完成安装程序。要获得如何使用 Adobe Reader 的指导，请使用“**帮助和支持**”菜单。

电脑使用的基本保养和建议

启动 / 关闭您的电脑

要打开电脑只需按下并释放 LCD 显示屏下方靠近快速启动按钮的电源按钮。关于电源按钮的位置请参见第 17 页的“打开正视图”。

若要关机，请进行以下任一操作：

- 使用 Windows 关闭系统命令
单击“开始”，“关闭计算机”，然后选择“关闭”。
- 使用电源按钮

您也可以通过关闭显示屏盖来关闭电脑，或按下睡眠热键 **<Fn> + <F4>**。



注：如果您无法正常关机，按住电源按钮至少四秒钟以上，即可强制关闭电脑。如果您关闭电脑后又想重新启动，请至少等待两秒钟。

保养您的电脑

只要用心保养，本电脑必能提供您最好的服务。

- 请勿将电脑直接暴露于日光下。勿将电脑靠近热源如电暖器等设备。
- 请勿将电脑置于 0 °C (32 °C) 以下或者 50 °C (122 °C) 以上的环境当中。
- 请勿将电脑靠近磁场。
- 请勿将电脑置于雨水或潮气中。
- 请勿将任何液体泼洒到电脑。
- 请勿让电脑承受剧烈震荡或撞击。
- 请勿将电脑暴露于满是灰尘的环境中。
- 请勿将物品置于电脑上。
- 请勿过于用力关上显示屏盖。
- 请勿将电脑置于不平稳的地方。

保养 AC 适配器

底下列出 AC 适配器的保养要点：

- 请勿将其它设备接到电脑所用的适配器。
- 请避免踩踏电源线或是放置任何物品于电源线上。配置电源线时要特别小心，请将电源线置于人员踩踏不到的地方。
- 拔下电源线时，切勿拖拽，请握住电源插头将其拔下。
- 如果您使用延长线，所连接设备的总耗电量不可超过延长线的总负荷量。同时，同一插座上所连接的设备的总耗电量不可超过保险丝的总负荷量。

保养电池组

底下列出电池组的保养要点：

- 请使用本机所指定的同类型电池。在取出或更换电池之前请先关闭电源。
- 切勿把玩电池。将电池放在远离儿童的地方。
- 依当地政府规定处理废弃电池。如果可能，请尽量回收。

清洁和保养

请按照下列步骤擦拭电脑：

- 1 关闭电脑，取出电池。
- 2 断开 AC 适配器。
- 3 使用沾湿的软布擦拭。切勿使用液体或喷雾清洁剂。

如果发生下列情况：

- 产品不小心掉落地面或外壳有损伤。
- 电脑无法正常工作。

请参见第 78 页的“常见问题”。

目录

有关安全和舒适性的信息	iii
重要安全须知	iii
其它安全信息	v
使用环境	v
医疗设备	v
车辆	vi
易爆场所	vi
紧急电话	vi
废弃处理指示	vii
舒适使用的窍门和信息	viii
使用入门	xi
用户指南	xi
电脑使用的基本保养和建议	xi
启动 / 关闭您的电脑	xi
保养您的电脑	xii
保养 AC 适配器	xii
保养电池组	xii
清洁和保养	xii
Acer Empowering Technology	1
Empowering Technology 密码	1
Acer eNet Management	2
Acer ePower Management	4
Acer ePresentation Management	7
Acer TPM-based eDataSecurity Management	8
Acer eLock Management	11
Acer eRecovery Management	12
Acer eSettings Management	14
Acer ePerformance Management	15
认识 Acer 笔记本电脑	17
打开正视图	17
前视图	19
左视图	20
右视图	21
后视图	21
底视图	22
规格	23
状态指示灯	29
快速启动按钮	30
FineTrack 和 FineTrack 按钮	31
FineTrack 基本用法	31
触摸板	32
触摸板的基本操作	32
使用 Acer FineTouch 键盘	34
锁定键和嵌入式数字键盘	34
Windows 键	35
热键	36
专用键	38

弹出光驱托盘 (CD 或 DVD)	39
音频	39
调节音量	39
Acer OrbiCam	40
启动 Acer OrbiCam	41
更改 Acer OrbiCam 设置	41
捕捉图片 / 视频	43
将 Acer OrbiCam 用作 Webcam	44
启用 Acer VisageON	44
使用系统设置程序	46
Acer GridVista (双显示器显示兼容)	46
Launch Manager	48
Norton AntiVirus	49
保护您的电脑	50
使用电脑安全锁	51
	51
Acer GraviSense	51
使用 Acer GraviSense	51
保护硬盘	52
Anti-Theft	52
Acer Trusted Platform Module (TPM, 安全芯片)	55
用户角色	55
Acer Security Platform 的初始化和 管理	56
用户鉴权	57
将密钥移植到其它系统	57
基于 TPM 的 Acer 指纹读取器	59
密码选择	59
正确的扫描过程	59
TPM 芯片执行的用户指纹和其他加密操作	60
使用开机安全设置	64
指纹系统开机认证	64
如果启用指纹系统开机认证	64
Biomenu	65
如何从系统板故障恢复数据?	68
使用 SmartCard	69
注册您的 SmartCard	70
运行 PlatinumSecure	70
运行 PlatinumKey	73
使用密码	74
输入密码	74
设置密码	75
BIOS 实用程序	75
启动顺序	75
密码	75
使用指纹识别时设置密码	76
开机认证	76
启用或禁用 Acer TPM 安全功能	76
启用 disk-to-disk recovery	77

常见问题	78
服务查询	81
国际旅游保证 (International Travelers Warranty; ITW)	81
致电之前	81
随身携带笔记本电脑	82
断开笔记本电脑与桌面设备的连接	82
断开 Acer ezDock II/II+	82
携带笔记本电脑	82
准备作业	82
出席会议需携带的物品	83
携带电脑回家	83
准备作业	83
携带物品	83
特别注意事项	83
布置您的家庭办公室	84
携带笔记本电脑旅行	84
准备作业	84
携带物品	84
特别注意事项	84
携带笔记本电脑进行国际旅行	85
准备作业	85
携带物品	85
特别注意事项	85
使用选项扩展性能	86
连接选项	86
传真 / 数据调制解调器	86
内置网络特性	87
快速红外线	87
通用串行总线 (USB)	88
IEEE 1394 端口	88
PC 卡插槽	89
ExpressCard	90
安装内存条	91
使用软件	92
播放 DVD 影片	92
电源管理	93
Acer eRecovery Management	94
创建备份文件	94
从系统备份文件中恢复	95
创建厂家默认映像文件 CD	95
无需 CD 就能重新安装捆绑的软件	96
更改密码	96
疑难解答	97
疑难解答提示	97
错误信息	97
规则及安全注意事项	98
FCC 声明	98
调制解调器声明	99

激光产品符合性声明	99
LCD 像素声明	100
Macrovision 版权保护声明	100
无线设备规则公告	100
总则	100
欧盟 (EU)	100
FCC RF 安全要求	101
加拿大 - 低功率免许可证无线电通信设备 (RSS-210)	103
Federal Communications Commission	
Declaration of Conformity	104
LCD panel ergonomic specifications	106

Acer Empowering Technology

Acer 首创的 Empowering Technology 能够让您轻松地进入常用功能，对新购的 Acer 笔记本电脑进行管理。它提供以下方便的实用工具，默认地显示在屏幕的右上角：

- **Acer eNet Management** 智能化地接通基于位置的网络。
- **Acer ePower Management** 通过多用途配置文件延长电池电能。
- **Acer ePresentation Management** 连接到投影机并让调整显示设置更方便。
- **Acer TPM-based eDataSecurity Management** 可用 TPM 中的密码和高级加密算法对数据进行保护。
- **Acer eLock Management** 限制对外部存储媒介和可移动数据设备的访问。
- **Acer eRecovery Management** 灵活、可靠和全面地备份 / 恢复数据。
- **Acer eSettings Management** 轻松访问系统信息和调整设置。
- **Acer ePerformance Management** 通过优化磁盘空间、内存和注册表设置提高系统性能。



要了解更多信息，右击 Empowering Technology 工具栏，然后选择“帮助”或“指南”功能。

Empowering Technology 密码

使用 Acer eLock Management 和 Acer eRecovery Management 之前，必须预置 Empowering Technology 密码。右击 Empowering Technology 工具栏并选择“**Password Setup**”（密码设置）预置密码。如果未预置 Empowering Technology 密码，将在首次运行 Acer eLock Management 或 Acer eRecovery Management 时提示您。



注：如果您丢失密码，除了重新格式化笔记本电脑或将电脑拿到 Acer 客户服务中心解锁外，将无法重启。确认记住或写下密码。

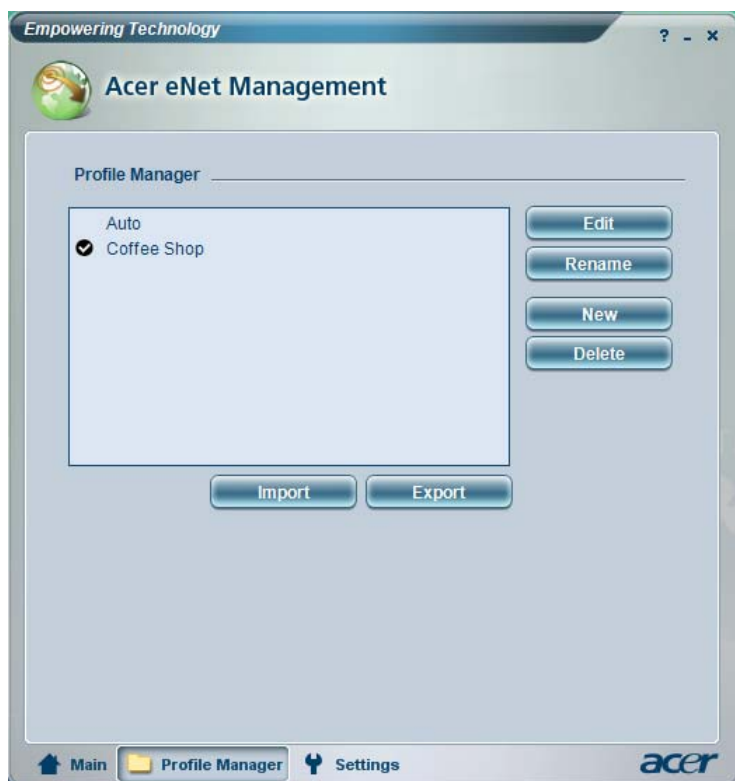
Acer eNet Management

Acer eNet Management 能够帮助您在各个地点快速方便地连接到有线和无线网络。要进入该实用程序，点击笔记本电脑上的 **“Acer eNet Management”** 图标，或从 **“开始”** 菜单中启动程序。您还可以选择设置 Acer eNet Management 在启动 PC 时自动启动该程序。

Acer eNet Management 自动检测新位置的最佳设置，同时提供自由的手动设置进行调整，以满足您的需求。



Acer eNet Management 能够保存一个地点的网络连接设置为一个简要文件，并在您从一个地方移动到另一处时，自动应用适当的简要文件。存储的设置包括网络连接设置 (IP 和 DNS 设置、无线 AP 细节等)，以及默认的打印机设置。基于保密性和安全性，Acer eNet Management 不存储用户名和密码信息。



Acer ePower Management

Acer ePower Management 提供直观的用户界面。要启动该程序，从 Empowering Technology 界面选择 Acer ePower Management。

AC mode (适配器模式)

默认设置为 “Maximum Performance” (最高性能)。您可调整 CPU 速度、LCD 亮度或其它设置，或点击按钮打开 / 关闭以下功能：WLAN、蓝牙、CardBus、FireWire(1394) WLAN 和可选的设备 (如支持)。

DC mode (电池模式)

有四个预定义的配置文件 — Entertainment (娱乐)、Presentation (演示)、Word Processing (文字处理) 和 Battery Life (电池寿命)。您最多可定义三个自己的配置文件。

创建新的电源配置文件：

- 1 按需要更改电源设置。
- 2 点击 **“Save As ...”** (另存为 ...) 以保存到新的电源配置文件。
- 3 对新创建的配置文件命名。
- 4 选择此配置文件是否适用于适配器或电源模式，然后点击 **“OK”**。
- 5 新配置文件将显示在配置文件列表中。

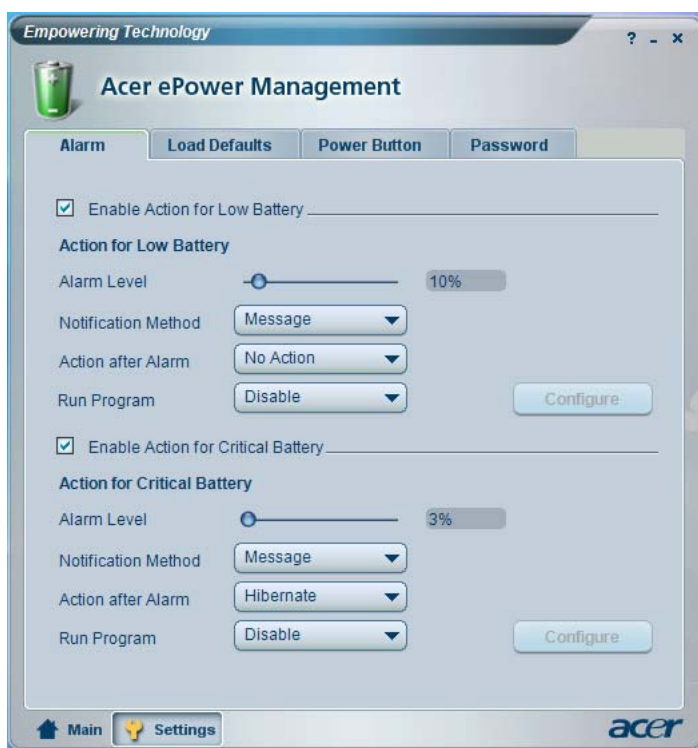
电池状态

要根据当时的使用来实时估计电池使用寿命，请参考窗口左下角的面板。



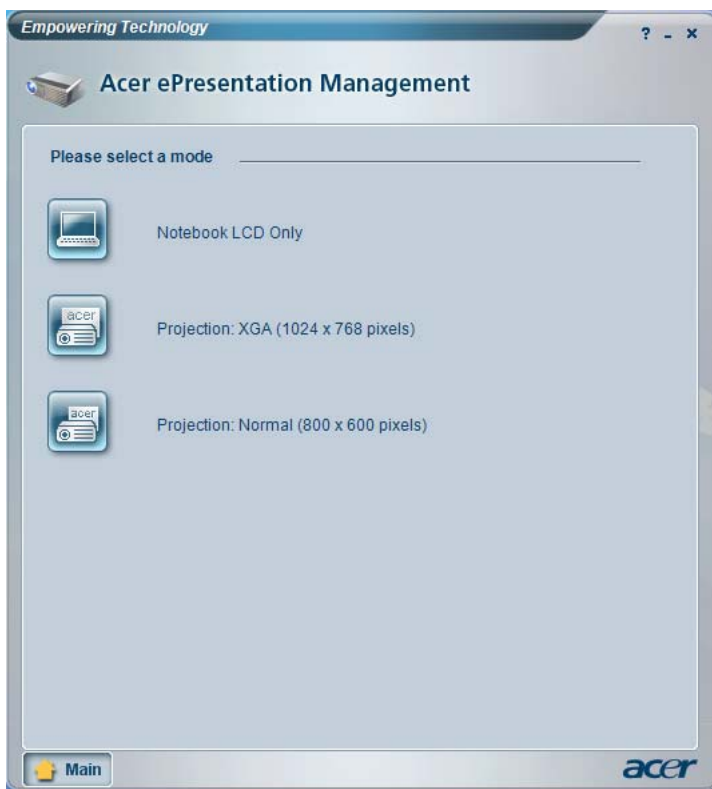
对于其它选项，点击 **“Settings”**（设置）：

- 设置报警。
- 重新加载厂家默认值。
- 选择当关闭外罩或按下电源按钮时要进行的操作。
- 为睡眠和待机后进入系统设置密码。
- 检查有关 Acer ePower Management 的信息。



Acer ePresentation Management

Acer ePresentation Management 让您使用热键 Fn + F5，将电脑的显示屏投影到外接设备或投影机上：当系统连接有外接显示器时，如果系统完成自动检测硬件且外接显示器支持此功能，您的系统显示器将自动断开。对于未自动检测到的投影机和外接设备，启动 Acer ePresentation Management 选择适当的显示设置。



注：如果在断开投影机连接时恢复的分辨率不正确，或者您需使用 Acer ePresentation Management 不支持的外部分辨率，使用显卡供应商提供的“显示属性”或实用程序来调整显示设置。

Acer TPM-based eDataSecurity Management



Acer TPM-based eDataSecurity Management 是使用方便的文件加密实用程序，能够保护您的文件免遭未经授权者的访问。它能够方便地作为外壳扩展与 Windows Explorer 整合，以快速方便地进行数据加密 / 解密，同时支持对 MSN Messenger 和 Microsoft Outlook 的文件加密。

Acer eDataSecurity Management 设置向导将提示您设置超级用户密码和默认的文件特定密码。此文件特定密码将默认地用于加密文件，或者您可在加密文件时选择输入自己的文件特定密码。

Acer eDataSecurity Management 可在配有 TPM 硬件的电脑上与 TPM 集成。在装有 TPM 硬件的电脑上，另有 Acer eDataSecurity Management 系统安装和管理程序，允许用户将 TPM 用于 PSD 和文件 / 文件夹加密。如果在 Acer eDataSecurity Management 初始系统安装或系统管理过程中选择了 “Use TPM (使用 TPM)” 选项，TPM 将对 PSD 和文件 / 文件夹加密功能提供保护。





注：用于加密文件的密码是系统对其解密时需要的唯一密码。如果您丢失了密码，只有超级用户密码能够解密该文件。如果您丢失了这两密码，就无法对加密的文件进行解密！**确保所有相关密码的安全！**

Acer eDataSecurity Management

Initialize Supervisor Password

The Supervisor Password serves two purposes:

- (1) To grant accesses to the Personal Secure Disk.
- (2) To provide you a "last resort" to decrypt any files encrypted before by eDataSecurity.

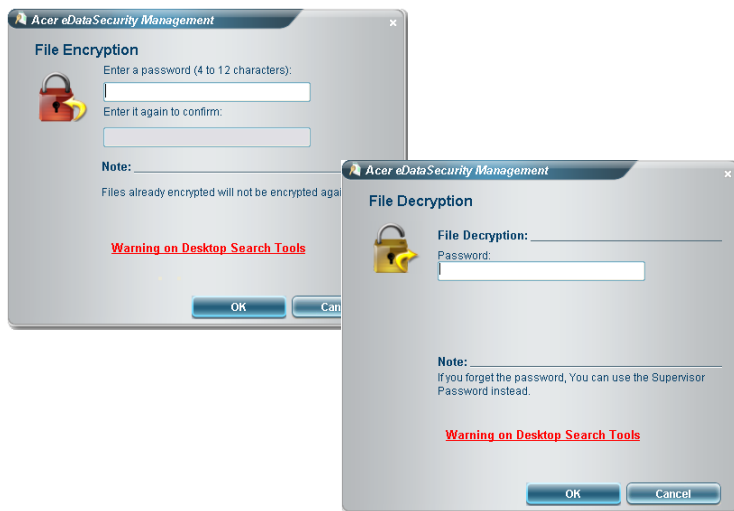
Please record and keep it in a secure place, and never disclose it to anyone.

Initialize Supervisor Password

Enter Supervisor Password:

Enter it again to confirm:

Next



如果检测到 TPM 硬件，System Administration（系统管理）面板底端将显示 TPM Settings (TPM 设置) 按钮。点击 TPM Settings (TPM 设置) 将切换到如下所示的 TPM 保护选项选择表单。需要修改 TPM 集成选项时，用户可输入管理员密码。



Acer eLock Management

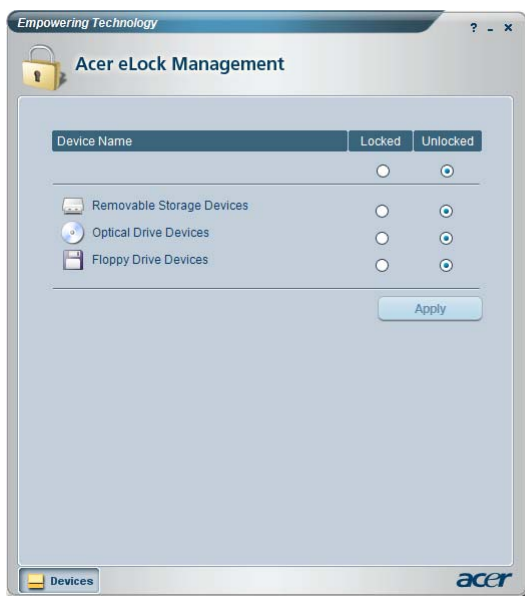
Acer eLock Management 是一个安全实用程序，它能够让您锁定可移动数据设备、光驱和软驱，以确保数据不会在无人管的情况下被窃。

- 可移动数据设备 – 包括 USB 磁盘驱动器、U 盘笔、USB 闪存盘、USB MP3 驱动器及 USB 记忆卡读取器。
- Optical drive devices (光驱设备) - 包括各类 CD-ROM 或 DVD-ROM 驱动器。
- Floppy disk drives (软驱设备) - 3.5 英寸磁盘。

要激活 Acer eLock Management，必须先设置密码。一旦设置，您可将锁定应用到任何类型的设备。锁定无需重启将立即设置，并在重启后保持锁定直至解锁。



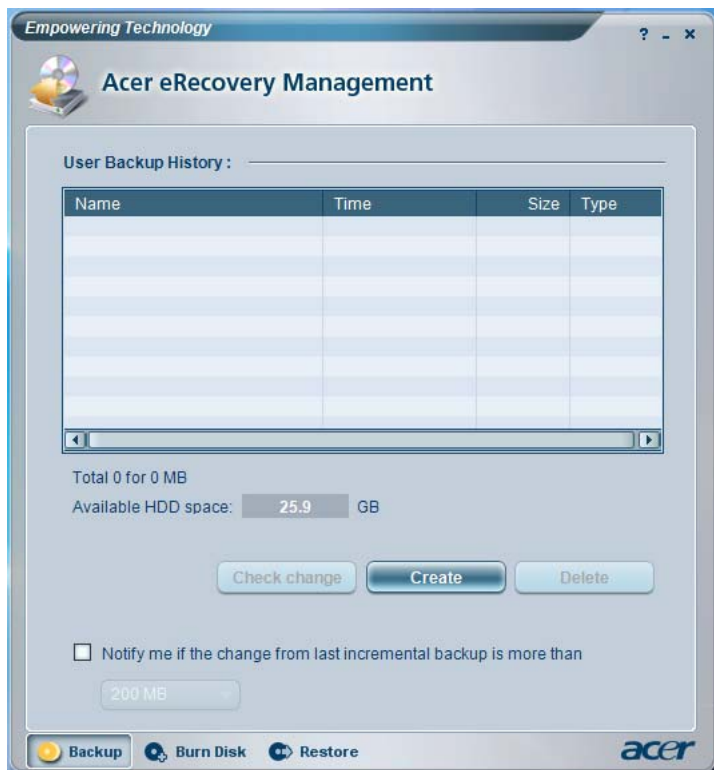
注：请务必记住或写下密码，并妥善记录 Acer eLock Management 密码。如果要重新设置密码，只能将磁盘格式化，或者向 Acer 客户服务寻求帮助。



Acer eRecovery Management

Acer eRecovery Management 是一个强大的实用程序，它使用户无需厂家提供的磁盘来恢复。Acer eRecovery Management 实用程序存储于系统硬盘的隐藏分区空间。User 创建的备份存储在 D:\ drive。Acer eRecovery Management 提供：

- 密码保护。
- 应用程序和程序的恢复。
- 映像文件 / 数据备份：
 - 备份到硬盘 (设置恢复点)。
 - 备份到 CD/DVD。
- 映像文件 / 数据恢复工作：
 - 从隐藏分区恢复 (厂家默认)。
 - 从硬盘恢复 (用户最新定义的恢复点)。
 - 从 CD/DVD 恢复。



要了解更多信息，请参见“**AcerSystem User's Guide**”中的第 94 页的“**Acer eRecovery Management**”。



注：如果您的电脑没有附赠 Recovery CD 或 System CD，请用 Acer eRecovery Management 中的“**系统档案备份至光驱**”功能，刻录备份映像档到 CD 或 DVD 光盘，当您用 CD 或 Acer eRecovery Management 回复系统时，请移除所有外设，包括 Acer ezDock，以确保能回复至最佳状态（若电脑有连接外埠的 Acer ODD，则不需移除）。

Acer eSettings Management

Acer eSettings Management 让您检查硬件规格并监控系统的状态。此外，Acer eSettings Management 能够让您优化 Windows 操作系统，从而使电脑运行得更快、更顺畅和更好。

Acer eSettings Management 还能够：

- 提供了用于导航的简单图形用户界面。
- 显示一般的系统状态和适用于高级用户的高级监视。



Acer ePerformance Management

Acer ePerformance Management 是一个系统优化工具，它能够提高 Acer 笔记本电脑的性能。它提供您以下选项以提高整个系统的性能：

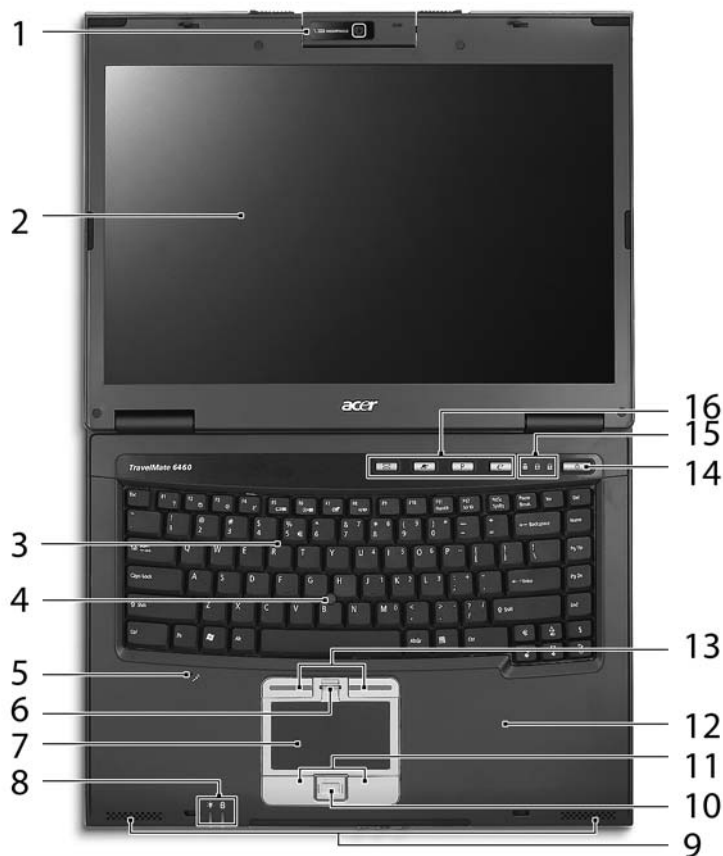
- Memory optimization (内存优化) - 释放不使用的内存并检查使用程度。
- Disk optimization (磁盘优化) - 删除不需要的项目和文件。
- Speed optimization (速度优化) - 提高 Windows XP 系统的可用性和性能。



认识 Acer 笔记本电脑

当您根据“入门指南...”海报页中的图例安装完电脑后，接着，就让我们一起来熟悉您的 Acer 笔记本电脑。

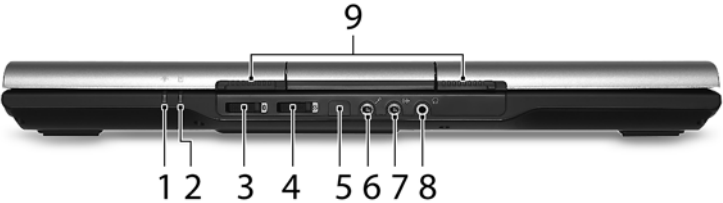
打开正视图



#	项目	说明
1	Acer Orbicam 相机	捕捉图片和视频。(适用于所选型号)

#	项目	说明
2	显示屏幕	也称液晶显示屏 (Liquid-Crystal Display; LCD)，用于显示电脑的输出内容。
3	Acer FineTouch 键盘	将数据输入到电脑中。
4	Acer FineTrack 单击按钮（左和右）	当与键盘中央的 FineTrack 指点按钮一起使用时，功能与鼠标左按钮和右按钮相同。
5	麦克风	用于录音的内部麦克风。
6	指纹读取器	提供指纹验证功能以访问操作系统应用程序（适用于所选型号）。
7	触摸板	这是一种对触觉敏感的指取设备，功能和电脑鼠标相同。
8/ 15	状态指示灯	可亮灭以显示电脑功能及组件状态的发光二极管 (Light-Emitting Diodes; LEDs)。
9	扬声器	左右扬声器可提供立体声输出。
10/ 11	单击按钮 （左、中和右）	左和右按钮的功能就跟鼠标左键与右键相同；中按钮则可为四向滚动按钮来使用。
12	掌垫板	当您使用电脑时，可舒适支撑手部的区域。
13	内置 Acer FineTrack 指点 按钮	这是一种对触觉敏感的指取设备，当与单击按钮一起使用时，功能和电脑鼠标相同。
14	电源按钮	用于打开和关闭电脑电源。
16	快速启动按钮	启动常用程序的按钮。有关详情，请参见第 30 页的“快速启动按钮”。









前视图



#	图标	项目	说明
1		电源指示灯	用于显示电脑电源的状态。
2		电池指示灯	用于显示电脑电池的状态。
3		蓝牙通信按钮 / 指示灯	按下按钮以启用 / 禁用蓝牙通信功能。根据亮灯情况可检视目前蓝牙通信的状态。
4		无线通信按钮 / 指示灯	按下按钮以启用 / 禁用无线网络通信功能。根据亮灯情况可检视目前无线网络通信的状态。
5		红外线端口	用于连接红外线设备（例如：红外线打印机、红外线感知的电脑）（适用于所选型号）。
6		麦克风插孔	连接外置麦克风装置。
7		音频输入插孔	连接音频输入设备（例如：音乐 CD 播放机、立体声随身听）。
8		耳机 / 扬声器 / 音频输出插孔	连接到音频线路输出设备。
9		显示屏门锁	打开或关上显示屏。


左视图



#	图标	项目	说明
1		通风槽	可使电脑就算经过长期使用后，温度仍保持低温。
2		4 针 IEEE 1394 端口	连接 IEEE 1394 设备。(适用于所选型号)
3		两个 USB 2.0 端口	连接通用串行总线 (USB) 2.0 装置 (例如：USB 鼠标、USB 相机)。
4		ExpressCard/34 插槽	可安装一组 ExpressCard/34 模块。(适用于所选型号)
5	    	5 合 1 读卡器	可支持 MultiMediaCard (MMC)，Secure Digital (SD)，xD-Picture 卡，Memory Stick 及 Memory Stick PRO。(适用于所选型号) 注： 任何时候，仅支持读取一张卡。
6		PC 卡插槽	可安装一张 Type II PC 卡。
7		卡插槽弹出按钮	将 PC 卡从卡槽中退出。
8		SmartCard 插槽	接纳 TravelMate SmartCard。(适用于所选型号)

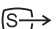




右视图





#	图标	项目	说明
1		光驱	内置光驱；可支持读取 CD 或 DVD。
2		光驱访问指示灯	当光驱被激活时指示灯会亮起。
3		光驱弹出按钮	按下此按钮可弹出光驱。
4		紧急弹出孔	当电脑关闭时，可弹出光驱托盘。
5		USB 2.0 端口	连接通用串行总线 (USB) 2.0 装置 (例如：USB 鼠标、USB 相机)。

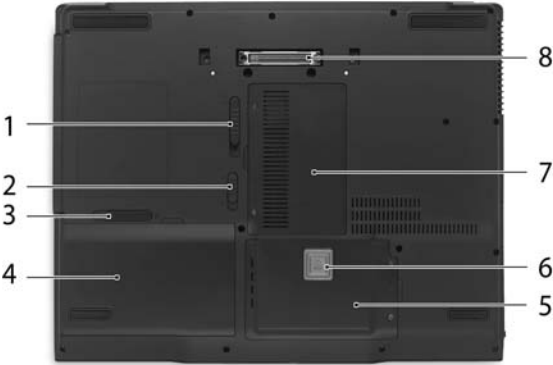
后视图



#	图标	项目	说明
1		S 视频 /TV 输出端口	连接到带有 S 视频输入的电视或显示器。(适用于所选型号)
2		调制解调器 (RJ-11) 端口	连接电话线。
3		以太网网络 (RJ-45) 端口	连接 10/100/1000-based 以太网网络。
4		串行端口	连接串行设备
5	DVI-D	DVI-D 端口	支持数码视频连接。(适用于所选型号)
6		外部显示器 (VGA) 端口	连接显示设备 (例如：外部显示器、LCD 投影机)。

#	图标	项目	说明
7		电源输入插孔	连接 AC 适配器。
8		Kensington 安全锁 插槽	连接 Kensington 兼容电脑安全锁。

底视图



#	项目	说明
1	光驱仓释放门锁	释放光驱可取下光驱。
2	电池组锁	可固定锁紧电池组。
3	电池组释放门锁	释放电池组门锁可取下电池组。
4	电池组槽	安装电池组的位置。
5	硬盘槽	安装电脑硬盘的位置 (用螺丝紧固)。
6	Acer DASP (Disk Anti-Shock Protection)	保护硬盘驱动器避免受到震动和碰撞。
7	WLAN 和内存槽	安装电脑的 WLAN 和主内存 (用螺丝紧固)。
8	Acer ezDock II/II+ 连接器	连接 Acer ezDock II/II+。

规格

操作系统	Windows Vista™ Capable Windows Vista™ Premium Ready 正版 Windows® XP Professional x64 Edition 正版 Windows® XP Professional (Service Pack 2) 正版 Windows® XP Home Edition (Service Pack 2)
平台	Intel® Centrino® Duo 移动技术，功能含： <ul style="list-style-type: none">• Intel® Core™ 2 双核心处理器 T5500/T5600 (2 MB L2 高速缓存， 1.66/1.83 GHz， 667 MHz FSB) 或 T7200/T7400/T7600 (4 MB L2 高速缓存， 2/2.16/2.33 GHz， 667 MHz FSB)，支持 Intel® Extended Memory 64 Technology (Intel® EM64T)• IMobile Intel® 945PM/GM Express 芯片组 (适用于所选型号)• Intel® PRO/Wireless 3945ABG 网络连接 (双带宽三模式 802.11a/b/g)，或 Intel® PRO/Wireless 3945BG 网络连接 (双模式 802.11b/g) Wi-Fi CERTIFIED™ 解决方案，支持 Acer SignalUp™ 无线技术 (适用于所选型号)
系统内存	采用 512 MB/1 GB 或 2GB 的 DDR2 533/667 MHz 内存，通过两个 soDIMM 内存升级模块，最高可至 4 GB 容量 (支持双通道)

简体中文

**显示器和
图形能力**

- 15.4 英寸 WSXGA+ 彩色 TFT 液晶显示器：
1680 x 1050 像素，16.7 百万色，通过 Acer GridVista™
可支持同步的多重窗口检视功能
- 15.4 英寸 WSXGA 彩色 TFT 液晶显示器：
1280 x 800 像素，16.7 百万色，通过 Acer GridVista™
可支持同步的多重窗口检视功能
- 15 英寸 SXGA+ 彩色 TFT 液晶显示器：
1400 x 1050 像素，16.7 百万色
- 15 英寸 XGA 彩色 TFT 液晶显示器：
1024 x 768 像素，16.7 百万色
- ATI Mobility™ Radeon® X1300 带高於 512 MB
HyperMemory™ (128 MB 专用 GDDR2 VRAM，最高可达
384 MB 共享系统内存)，支持 ATI PowerPlay™ 5.0、
Microsoft® DirectX® 9.0、PCI Express® 及 DualView™
(适用于所选型号)
- Mobile Intel® 945GM Express 芯片组 并带有集成式
3D 图形卡，功能含 Intel® Graphics Media Accelerator
(GMA) 950，高达 224 MB 共享系统内存，支持 Microsoft®
DirectX® 9.0 和 PCI Express® (适用于所选型号)
- 支持 DualView™ (适用于所选型号)
- 逐行 CRT 显示屏最高分辨率可达 2048 x 1536
- 支持 MPEG-2/DVD 硬件播放功能
- 支持 S 视频 /TV 输出 (NTSC/PAL) (适用于所选型号)
- 支持 DVI-D (真正数字视频接口) (适用于所选型号)

存储系统

- 60/80/100/120/160 GB SATA 硬盘驱动器，配备 Acer DASP
(Disk Anti-Shock Protection) 硬盘抗震系统
 - Acer MediaBay 热插拔 80/100/120/160 GB 串行 ATA 第二硬
盘驱动器
 - Acer MediaBay 驱动器槽，供给可热抽拨的光驱模块使用：
 - 8X DVD-Super Multi 双层刻录器
 - DVD/CD-RW combo 光驱
 - 5 合 1 读卡器，支持 Secure Digital (SD)，MultiMediaCard
(MMC)，Memory Stick® (MS)，Memory Stick PRO™
(MS-PRO) 和 xD-Picture Card™ (xD) 卡 (适用于所选型号)
-

外形尺寸和重量	<ul style="list-style-type: none">• 360 (长) x 271 (宽) x 35.5 (高) mm (14.2 x 10.66 x 1.4 英寸)• 3.12 kg (6.88 lbs.), 配 8-cell 电池组和 Acer MediaBay 6-cell 第二电池组• 2.85 kg (6.27 lbs.), 配 8-cell 电池组和光驱• 2.7 kg (5.94 lbs.), 配 6-cell 电池组和光驱
电源系统	<ul style="list-style-type: none">• ACPI 2.0b CPU 电源管理标准: 支持待机和休眠节能模式• 71 W 4800 mAh 锂电主电池组 (8-cell)• 44.4 W 4000 mAh 锂电主电池组 (6-cell)• Acer QuicCharge™ 技术:<ul style="list-style-type: none">• 1 小时充电 80%• 2 小时快速充电系统关闭• 2.5 小时使用中充电• 3 针 90 W AC 适配器
输入设备	<ul style="list-style-type: none">• 通过 TravelMate TPM-based 指纹读取器 / TravelMate SmartCard 读取器 (适用于所选型号) 进行安全访问• 88/89 键 Acer FineTouch™ 键盘• 内置四向滚动按钮的触摸板• 12 个功能键, 4 个光标键, 2 个 Windows® 键, 热键控制器, 嵌入式数字键盘, 支持国际语言• 双导航控制, Acer FineTrack 配有两个 FineTrack 按键• 四个快速启动按钮• 两个前端面板 LED- 按钮: 无线网络和蓝牙 Bluetooth®
音频	<ul style="list-style-type: none">• 支持 Intel® High-Definition 高保真音频• 两个内置 Acer 3DSonic (1.5W) 立体声扬声器• 兼容 Sound Blaster Pro™ 和 MS-Sound• 内置麦克风

通信	<ul style="list-style-type: none"> • Acer Video Conference 功能含Acer OrbiCam 和可选的 Acer Bluetooth® (蓝牙) VoIP 电话 (适用于所选型号) • Acer OrbiCam 1.3 百万像素 CMOS 相机 (LCD 面板安装) 功能 (适用于所选型号) <ul style="list-style-type: none"> • 225 度人体工程旋转设计 • Acer VisageOn 技术 • Acer PrimaLite 技术 • WPAN: Bluetooth® (蓝牙) 2.0+EDR (增强型数据速率) • WLAN: Intel® PRO/Wireless 3945ABG 网络连接 (双带宽三模式 802.11a/b/g), 或 Intel® PRO/Wireless 3945BG 网络连接 (双模式 802.11b/g) Wi-Fi CERTIFIED™ 解决方案, 支持 Acer SignalUp™ 无线技术 • LAN: Gigabit 以太网网络; 支持 ASF2.0; 具备网络唤醒 (WOL) 功能 • 调制解调器: 通过 PTT 认证的 56K ITU V.92 调制解调器; 具备闹铃唤醒 (WOR) 功能
I/O 端口	<ul style="list-style-type: none"> • Acer ezDock II/II+ 连接器 • ExpressCard™/34 插槽 (适用于所选型号) • PC 卡插槽 (可安装一片 Type II PC 卡) • TravelMate 指纹读取器 (适用于所选型号) • TravelMate SmartCard 读取器 (适用于所选型号) • 5 合 1 读卡器 (SD/MMC/MS/MS PRO/xD)(适用于所选型号) • 3 个 USB 2.0 端口 • DVI-D 端口 (适用于所选型号) • IEEE 1394 端口 (适用于所选型号) • 红外线 (FIR) 端口 (适用于所选型号) • 外部显示器 (VGA) 端口 • S 视频 /TV 输出 (NTSC/PAL) 端口 (适用于所选型号) • 串行端口 • 耳机 / 扬声器 / 音频输出插孔 • 麦克风输入 / 音频输入插孔 • 以太网网络 (RJ-45) 端口 • 调制解调器 (RJ-11) 端口 • 电源输入插孔 (用于 AC 适配器)

安全性	<ul style="list-style-type: none"> • Acer DASP+ (Disk Anti-Shock Protection) 硬盘抗震系统, 包括 Acer GraviSense 和 Anti-Theft HDD (防盗硬盘) 保护技术 (适用于所选型号) • TravelMate TPM-based 指纹解决方案 (适用于所选型号) • TravelMate SmartCard 解决方案 (适用于所选型号) • TravelMate TPM (可信平台模块) 解决方案, 支持 Acer eDataSecurity Management (适用于所选型号) • Kensington 安全锁插槽 • BIOS 用户和管理员密码
软件	<ul style="list-style-type: none"> • Acer Empowering Technology • Acer GridVista™ • Acer Launch Manager • Acer Protector Suite QL 指纹工具 (适用于所选型号) • PlatinumSecret™ 套件 (适用于所选型号) • Norton AntiVirus™ • Adobe® Reader® • CyberLink® PowerDVD™ • NTI CD-Maker™
选项和附件	<ul style="list-style-type: none"> • Acer ezDock II • Acer ezDock II+ • Acer MediaBay 80/100/120/160 GB 第二硬盘驱动器 • Acer MediaBay 6-cell 3800 mAh 第二锂电电池组 • 8-cell 4800 mAh 锂电主电池组 • Acer Bluetooth® (蓝牙) VoIP 电话 • 512 MB 或 1 GB DDR2 533/667 MHz soDIMM 内存 • 3 针 90 W AC 适配器 • 外置式 USB 软驱
操作环境	<ul style="list-style-type: none"> • 温度 : <ul style="list-style-type: none"> • 操作时: 5 °C 到 35 °C • 不操作时: -20 °C 到 65 °C • 湿度 (非凝结状态): <ul style="list-style-type: none"> • 操作时: 20% 到 80% • 不操作时: 20% 到 80%

系统兼容性	<ul style="list-style-type: none">• Cisco Compatible Extensions (CCX)• Wi-Fi®• ACPI 2.0• Mobile PC 2002• DMI 2.0• TCG 1.2
质保	一年国际旅游保证 (International Travelers Warranty; ITW)



注：上述所列的规格仅供参考。实际规格将视用户实际购买的电脑型号而定。

状态指示灯

本电脑配备七个清楚易懂的指示灯，其中四个位于电脑前面板。



即使在 LCD 显示屏关闔上也能看到电源、电池、蓝牙和无线网络通信状态指示灯。

图标	功能	说明
	Num Lock	当 Num Lock 键锁定时，该指示灯点亮。
	Caps Lock	当 Caps Lock 键锁定时，该指示灯点亮。
	HDD	当硬盘驱动器被激活时，该指示灯点亮。
	Bluetooth 蓝牙通信	根据亮灯情况可检视目前蓝牙通信的状态。
	无线网络通信	根据亮灯情况可检视目前无线网络通信的状态。
	电源指示灯	用于显示电脑电源的状态。
	电池指示灯	用于显示电脑电池的状态。



- 1. **充电中**：当电池在充电时，指示灯显示琥珀色。
- 2. **完全充电**：当处在 AC 模式时，指示灯显示绿色。

快速启动按钮

位于键盘的上方有四个按钮。这些按钮叫做快速启动按钮。它们分别是邮件、Web 浏览器、Empowering Key <e> 功能键及编程键。

按下 <e> 功能键可执行 Acer Empowering Technology。请参见第 1 页的 **“Acer Empowering Technology”**。按下邮件与 Web 浏览器键将会执行系统默认的电子邮件及互联网程序，但可由用户重设。要设定邮件、Web 浏览器与编程键请执行 Acer Launch Manager。请参见第 48 页的 **“Launch Manager”**。



快速启动按钮	默认应用程序
e	Acer Empowering Technology (用户自定义)
P	用户自定义
Web 浏览器	Internet 浏览器应用程序 (用户自定义)
邮件	电子邮件应用程序 (用户自定义)

FineTrack 和 FineTrack 按钮

内置 FineTrack 是一种对在其表面上移动敏感的指取设备。也就是说，用手指移动 FineTrack 时光标会有响应。它位于键盘中央位置，使用起来既方便又舒适。\\



FineTrack 基本用法

下面介绍如何使用 FineTrack 和 FineTrack 按钮：

- 用手指轻轻而平稳地按压 FineTrack**(1)** 以移动光标。
- 按键盘下方的左按钮 **(3)** 和右按钮 **(2)** 进行选择和执行功能。这两个按钮相当于鼠标上的左按钮和右按钮。

功能	左按钮 (3)	右按钮 (2)
执行	快速单击两次。	
选择	单击一次。	
拖动	单击并按住，然后用手指操作 FineTrack 以拖动光标。	
访问上下文关联菜单	单击一次。	

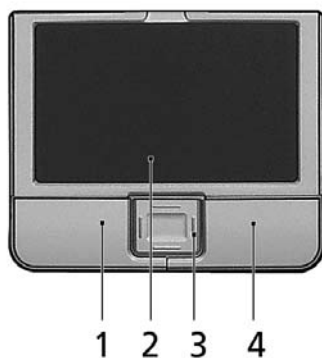
触摸板

内置的触摸板是一种指取设备，能够感应物体在其表面的移动。也就是说，当您的手指在触摸板上移动时，屏幕上的光标能够及时响应。触摸板位于掌垫板的中央，使用起来非常舒适。



触摸板的基本操作

以下向您介绍如何使用触摸板：



- 您只要在触摸板 **(2)** 上移动手指就可以移动光标。
- 使用位于触摸板边侧的左 **(1)** 右 **(4)** 键可以完成选择和执行操作。这两个键相当于普通鼠标的左键和右键。轻击触摸板与单击鼠标左键的效果相同。
- 使用四向滚动 **(3)** 按钮可以将页面向上、向下、向左和向右滚动。此按钮模仿鼠标箭头按住 Windows 应用程序中右边滚动条的效果。

功能	左键 (1)	右键 (4)	中间按钮 (2)	左键 (3)
执行	快速双击。		连续点触两次 (以相当于鼠标双击的速度完成)。	
选择	单击。		点触一次。	
拖动	单击后不放开按键, 手指在触摸板上拖动光标。		连续点触两次触摸板 (以相当于鼠标双击的速度完成), 并在第二次点触后手指不要离开触摸板移动手指以拖动光标。	
显示快捷菜单	单击。			
滚动			单击并在所需的方向上按住按钮 (上 / 下 / 左 / 右)。	



注：使用触摸板时，请保持手指和触摸板的干燥清洁。触摸板对手指的移动十分敏感。因此，您点触动作越轻，响应越好。用力点触触摸板并不会改善响应度。



注：默认地，触控板启用垂直和水平滚动。它可在 Windows 控制面板的鼠标设置中禁用。

使用 Acer FineTouch 键盘

本键盘包含全尺寸的按键、一个嵌入式数字键盘、独立光标键、锁定键、Windows 键、功能键和特殊键。

锁定键和嵌入式数字键盘

本键盘有三个锁定功能按键您可以进行相关功能的开 / 关闭。





锁定键	说明
Caps Lock	当 Caps Lock 键锁定时，所有键入的字符都是大写的。
Num Lock <Fn> + <F11>	当 Num Lock 键锁定时，嵌入式数字键盘将处于数字模式。所有按键均等同于计算器按键功能（包括 +、-、*、/ 算术运算符）。如果要输入大量数字信息，这种模式将十分适合您。若能连接外部键盘则更佳。
Scroll Lock <Fn> + <F12>	当 Scroll Lock 键锁定时，您可分别按向上或向下键，屏幕即向上或向下移动一行。Scroll Lock 键可能在某些应用程序中不起作用。

嵌入式数字键盘的功能与台式电脑的数字键盘相仿。该数字键盘由一组位于键盘按钮右上方的小写字符表示。为使键盘图例简单化，光标控制符号没有印在这些键上。

键盘操作	Num Lock 键锁定	Num Lock 键关闭
嵌入式数字键盘的数字键	以正常方式键入数字。	
嵌入式数字键盘的光标控制键	使用光标控制键时按住 <Shift> 键。	使用光标控制键时按住 <Fn> 键。
主键盘键	按住 <Fn> 键的同时按下嵌入式数字键盘上的字符。	以正常方式键入字符。

Windows 键

键盘上有 2 个按键用于执行 Windows 专用的功能。

按键	说明
Windows 键 	<p>单独按下这个键，与单击 Windows 开始按钮效果一样，可以启动“开始”菜单。与该按键组合可以执行快捷功能，例如：</p> <p><Windows> + <Tab>：激活下一个任务栏图标。</p> <p><Windows> + <E>：打开“我的电脑”窗口。</p> <p><Windows> + <F1>：打开“帮助和支持中心”。</p> <p><Windows> + <F>：打开“搜索结果”窗口。</p> <p><Windows> + <R>：打开“运行”对话框。</p> <p><Windows> + <M>：最小化全部窗口。</p> <p><Shift> + <Windows> + <M>：撤消最小化全部窗口。</p>
应用程序键 	打开应用程序的快捷菜单（等同于单击鼠标右键）。






热键

本款电脑提供热键或组合键来实现许多操控，例如，调节显示屏亮度、音量输出以及运行 BIOS 实用程序设置。

使用热键时先按住 <Fn> 键，然后再按热键组合中的另一个键。



热键	图标	功能	说明
<Fn> + <F1>	?	热键帮助	显示热键帮助内容。
<Fn> + <F2>		Acer eSettings	可启动 Acer Empowering Technology 中的 Acer eSettings。请参见第 1 页的 “Acer Empowering Technology”。
<Fn> + <F3>		Acer ePower Management	可启动 Acer Empowering Technology 中的 Acer ePower Management。请参见第 1 页的 “Acer Empowering Technology”。
<Fn> + <F4>	Z ^z	睡眠	让电脑进入睡眠模式。
<Fn> + <F5>		显示屏切换	可以在以下三种显示方式间切换： 只使用显示屏、只使用已连接的外部显示器、同时使用显示屏和外部显示器。
<Fn> + <F6>		屏幕空白	将显示屏背景光关闭以节省电能。 按任意键将恢复正常显示。
<Fn> + <F7>		触摸板切换	打开或关闭内置式触摸板。

热键	图标	功能	说明
<Fn> + <F8>		扬声器切换	打开或关闭扬声器。
<Fn> + <↑>		调高音量	调高扬声器音量。
<Fn> + <↓>		调低音量	调低扬声器音量。
<Fn> + <→>		调高亮度	提高屏幕亮度。
<Fn> + <←>		调低亮度	调低屏幕亮度。

专用键

您可在键盘的上方中央和 / 或右下方的按钮上找到欧元和美元符号。



欧元符号

- 1 打开一个文本编辑器或字处理器。
- 2 直接按下键盘右下角的 <€> 符号，或先按住 <Alt Gr> 不放，然后按下键盘上方中央的 <5> 符号。



注：有些字体和软件不支持欧元符号。请参考

www.microsoft.com/typography/faq/faq12.htm 获取更多详细信息。

美元符号

- 1 打开一个文本编辑器或字处理器。
- 2 直接按下键盘右下角的 <\$> 符号，或先按住 <Shift> 不放，然后按下键盘上方中央的 <4> 符号。



注：此功能根据语言设置而有所不同。

弹出光驱托盘 (CD 或 DVD)

当电脑电源开启时，若要退出光驱托盘，请按下弹出按钮。



当电源关闭时，您可使用一个拉直的回形针插入到紧急弹出孔并向内推，即可弹出光驱托盘。

音频

本电脑配备有 32- 位 Intel High-Definition (HD) 高保真 音频和双立体声扬声器。



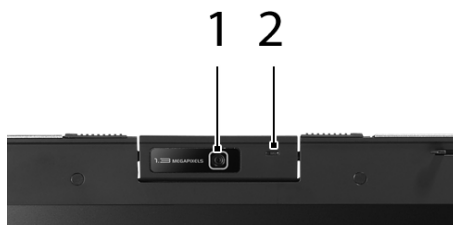
调节音量

您只需简单地按下几个按钮就可以调节音量，有关调节扬声器音量的详细信息。请参见第 36 页的“热键”。

Acer OrbiCam

Acer OrbiCam 是一款适用于安装在 LCD 面板顶部的 1.3 百万像素 CMOS 相机。该相机的 225- 度人体工程旋转设计，让您能够捕捉 LCD 面板前方或后方的分辨率图片或视频。Acer OrbiCam 全面支持 Acer Video Conference 技术，因此您可通过即时消息服务来传输最高质量的视频会议。

了解 Acer OrbiCam



#	项目
1	镜头
2	电源指示灯

旋转 Acer OrbiCam

将 Acer OrbiCam 逆时针旋转 225 度以获得所需的角​​度。请参阅以下图解。



注：切勿顺时针旋转相机以免损坏设备。

为使用方便，请将相机在 45 度处扣住以匹配您脸在 LCD 面板前后的位置。

启动 Acer OrbiCam

要启动 Acer OrbiCam，双击桌面上的 Acer OrbiCam 标志。

或

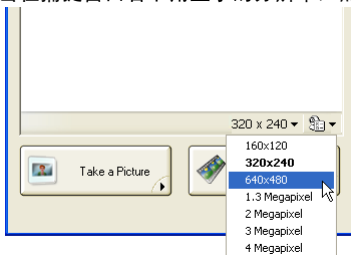
点击 **开始 > 所有程序 > Acer > Acer OrbiCam**。将出现 Acer OrbiCam 捕捉窗口。



更改 Acer OrbiCam 设置

分辨率

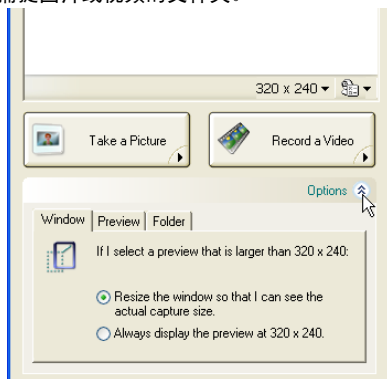
要更改捕捉分辨率，点击在捕捉窗口右下角显示的分辨率，然后选择所需的分辨率。



注：将相机分辨率设置为 640 x 480 或更高不会更改捕捉窗口的大小。

选项

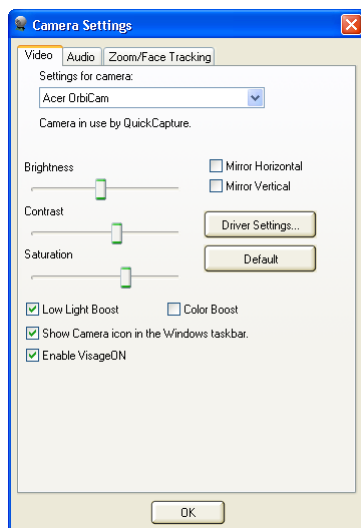
点击 **Options** 以显示 **Window**、**Preview** 和 **Folder** 标签。使用选项更改捕捉窗口大小、预览设置和用于捕捉图片或视频的文件夹。



相机设置

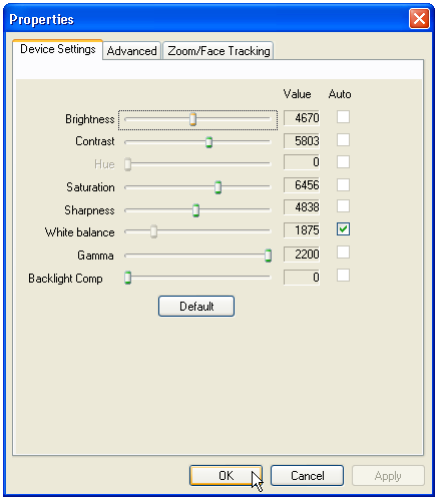
基本设置

点击捕捉显示屏右下角的 **Camera Settings** 图标，然后从弹出式菜单中选择 **Camera Settings**。您从此窗口中调整 **Video**、**Audio** 和 **Zoom/Face tracking** 选项。



捕捉设置

从 Camera Settings 窗口中，点击 **Driver Settings** 按钮。将出现 **Properties** 窗口。



Device Settings 让您更改相机的亮度、对比度、色调、饱和度和锐度等。

Advanced 让您激活增益控制、执行图像镜像、选择图像增强和抗闪烁设置，以及打开 / 关闭相机指示灯。

Zoom/Face Track 让您调整缩放水平以及打开或关闭脸部追踪功能。

捕捉图片 / 视频

要捕捉图片或视频片段，旋转 Acer OrbiCam 以获得所需的角度的，然后点击 **Take a Picture** 或 **Record a Video** 按钮。Windows Picture and Fax Viewer 或 Windows Media Player 将自动启动以显示 / 播放预览的图片 / 视频片段。



注：默认地，所有的图片和视频被保存在 My Pictures 和 My Videos 文件夹中。

将 Acer OrbiCam 用作 Webcam

Acer OrbiCam 被自动选择为所有即时消息 (IM) 应用程序的捕捉设备。要将 Acer OrbiCam 用作 Webcam，打开即时消息服务，然后选择视频 /Webcam 功能。您现在可从本地向世界上任何地方的即时消息伙伴播送。

启用 Acer VisageON

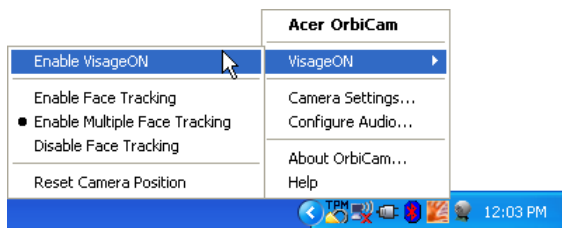
Acer VisageON 技术提供以下功能: **Face tracking (脸部追踪)**。脸部追踪功能可追踪头部的运动，并自动将脸部定位于捕捉窗口中心位置。



注：脸部追踪功能无法将捕捉窗口框之外的脸部置于中央。细微的头部运动能够让跟踪更有效。

要启用 Acer VisageON：

- 1 右击此图标，然后从弹出式菜单中选择 **VisageON**。



将出现 VisageON 窗口。

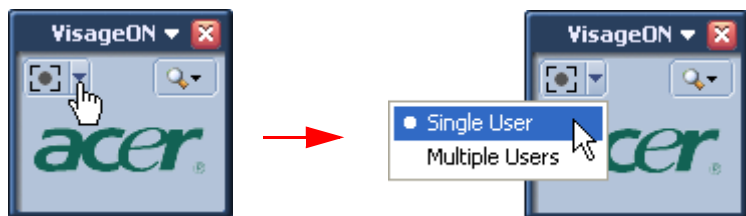


- 2 从 VisageON 窗口的左面部分选择并应用视频效果。从右面部分更改脸部追踪设置和选项。

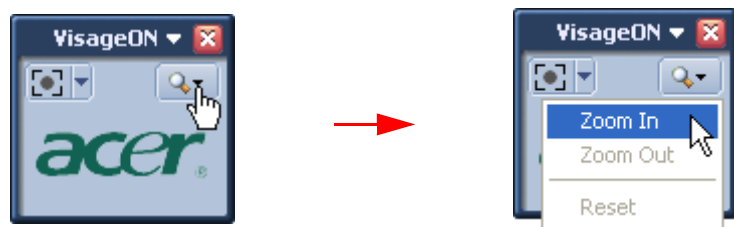
使用脸部追踪功能

要使用脸部追踪功能：

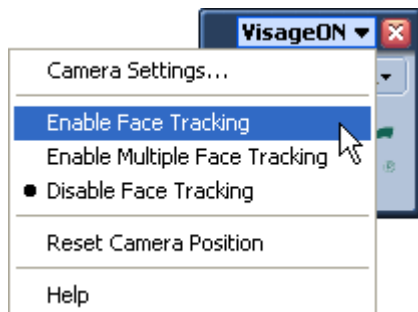
- 1 从弹出式菜单中点击左图标向下箭头按钮，然后选择 **Single User** 或 **Multiple Users**。对于多用户，脸部追踪功能将自动把所有用户的脸部置于捕捉窗口的中央，否则，该实用程序将把最接近于相机的脸部置于中央。



- 2 点击右图标放大 / 缩小或重设当前视图。



- 3 点击 **VisageON** 显示弹出式菜单，让您对相机、脸部追踪和设置进行配置。



使用系统设置程序



注：此系统设置程序仅适用于 Microsoft Windows XP。

Acer GridVista (双显示器显示兼容)

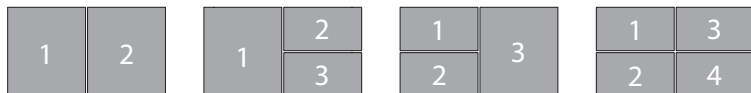


注：此功能仅某些型号具备。

启用笔记本电脑的双显示器功能。首先，确认连接第二显示器。然后，选择“开始” - “控制面板” - “显示”并点击“设置”。在显示框中选择第二个显示器 (2) 图标，然后勾选“将 Windows 桌面扩展到监视器上”。最后，点击“应用”以使用新设置，然后点击“确定”完成该程序。



Acer GridVista 是一个易于使用的实用程序，它提供了四个预定义的显示设置，供用户在一个屏幕上查看多个窗口。要使用此功能请进入“开始” - “所有程序”并点击“Acer GridVista”，您可选择以下四个显示设置之一：

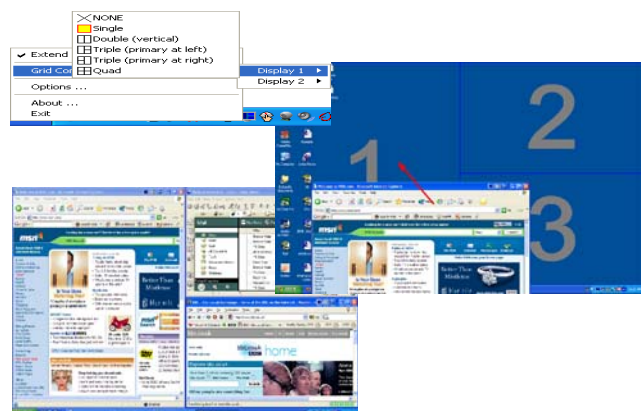


双显示器屏幕 (垂直)、三显示器屏幕 (主屏幕在左)、三显示器屏幕 (主屏幕在右)、四显示器屏幕

Acer GridVista 可支持双显示器显示功能能够让两台显示器各自独立显示。

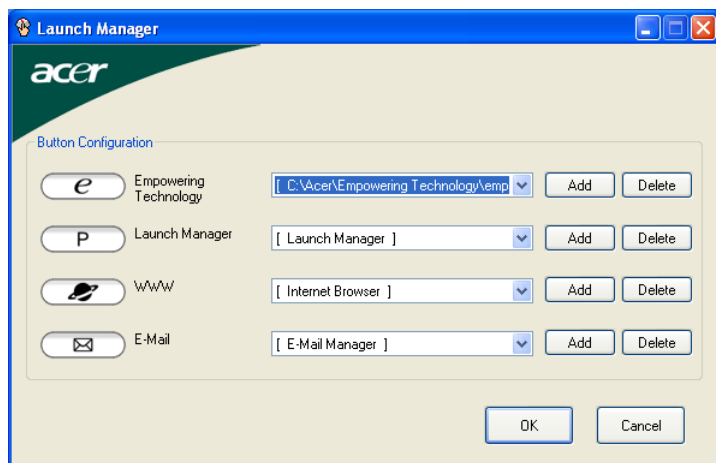
Acer GridVista 的设置非常方便：

- 1 请运行 Acer GridVista 并在任务栏上为每个显示屏幕选择您所需的屏幕配置。
- 2 将每个窗口拖放到合适的网格。
- 3 现在您可享受精心排列桌面的便利。



注：请确认第二显示器的分辨率设置被设置为生产厂家的建议值。

Launch Manager



Launch Manager 能够让您设置位于键盘上方的四个快速启动按钮。请参见第 30 页的“快速启动按钮”以了解快速启动按钮的位置。

单击“开始” - “所有程序” - “Launch Manager”即可运行该程序。

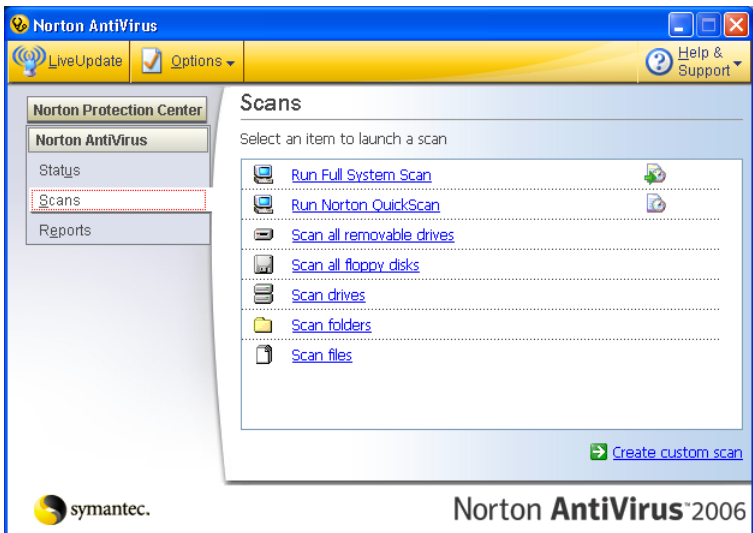
Norton AntiVirus

Norton AntiVirus 是一个防病毒软件。它能找到并修补受感染的文件，防止病毒以确保您电脑数据的安全。

如何使用 Norton AntiVirus 检查病毒？

系统扫描可以对电脑中的全部文件进行全面性的扫描。若要执行系统扫描：

- 1 开始 Norton AntiVirus。
请双击位于桌面上的 **Norton AntiVirus** 图标，在 Windows 任务栏中点击“开始”菜单 - “程序” - “Norton AntiVirus”。
- 2 在 Norton AntiVirus 主窗口中，点击 “Scans”。



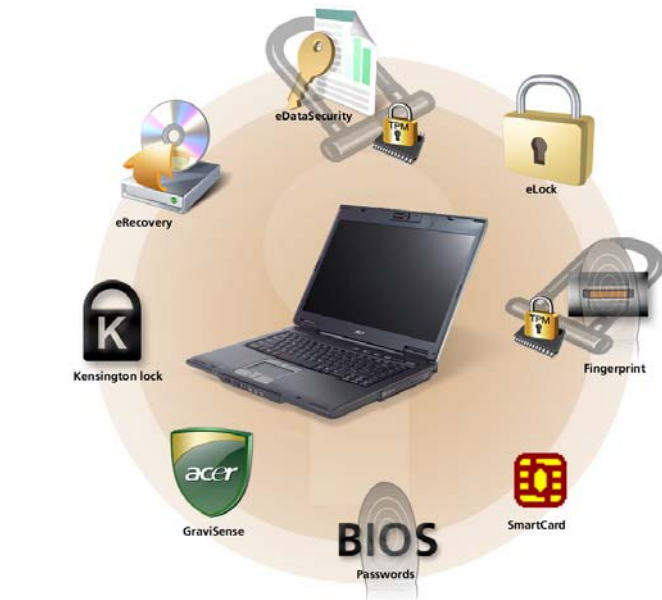
- 3 在 “Scans” 窗格中，点击 “Run Full System Scan”。
- 4 看完摘要后，点击 “Finished”。

您可以定制病毒扫描计划，在一个特定的日期和时间或以一定的时间间隔自行扫描。如果您在计划扫描开始时使用电脑，它将在后台运行，因此您无需停止工作。

要了解更多有关 Norton AntiVirus 的信息，请参见 Norton AntiVirus 帮助菜单。

保护您的电脑

电脑是贵重物品，需要妥善保养。下列是教您学习如何保护和保养电脑。



安全功能包括防盗和系统安全：

- 防盗
 - 防盗锁，安全锁孔
 - Acer GraviSense
- Systemsikkerhed
 - Acer TPM-baset eDataSecurity Management
 - Acer TPM-based 指纹工具
 - Acer eLock Management
 - Acer eRecovery Management
 - SmartCard
 - BIOS 密码



注：有关 Acer eLock、eRecovery 和 TPM-based eDataSecurity Management 的详细信息，请参见第 1 页的“Acer Empowering Technology”。

使用电脑安全锁

本电脑配备一个 Kensington 安全锁插槽，可以让您连接到一个 Kensington 兼容的电脑安全锁。




您可以将电脑锁链与不可移动的物体相连，例如桌子或者上锁的抽屉手柄。将锁插入插槽中然后旋转钥匙便可上锁。您也可以选购不带安全锁的型号。

Acer GraviSense

Acer GraviSense 是一款创新的实用程序，它能够在检测到突然移动事件时，自动将 Acer 笔记本电脑硬盘的读 / 写头从存储磁盘上移开（称为读写头“停止”）。Acer GraviSense 还可进行设置，以在笔记本未经授权个人移动的情况下激活报警。

使用 Acer GraviSense

您有多种方法启动 Acer GraviSense：

- 从开始菜单，进入 **开始 > (所有) 程序 > Acer GraviSense**。
- 当运行 Acer GraviSense 时，将在任务栏上显示一个图标 。将光标移动到该图标上可确定 Acer GraviSense。左击或右击图标以打开快捷菜单。

保护硬盘

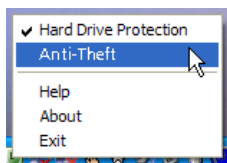
右击托盘图标激活此功能，并选择 Hard Drive Protection（硬盘保护）。



选择此功能将在检测到振动或移动超过 HDD 容忍幅度时终止对 HDD 的数据操作。

Anti-Theft

右击托盘图标激活此功能，并选择 Anti-Theft。



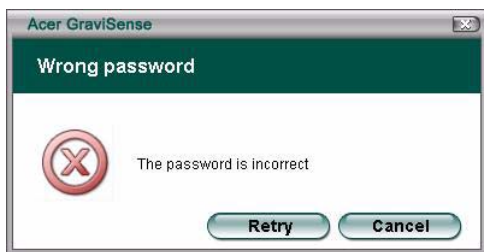
当启用时，此功能将在笔记本被移动时发出报警声。此功能为密码保护，以防未经授权的访问。

首次激活此功能时，将提示您设置新密码。



您的密码需在四位和八个字符之间，由字母和数字构成。一旦您设置了密码，Anti-Theft 功能将被激活。

如果您应任何原因输入无效密码，将提示您尝试新密码。



- 当激活时，Acer GraviSense 将显示全屏图像和密码窗口。



- 当激活时，Anti-Theft 功能将禁用以下功能：
 - 1 Alt + Tab
 - 2 Ctrl + Shift + Esc
 - 3 Ctrl + Alt + Del
 - 4 Windows 键
 - 5 任务栏
- 当激活时，以下设置将被更改为“不操作”（一旦 Anti-Theft 功能被禁用，您的个人设置将被恢复）：
 - a) 电源按钮
 - b) 睡眠按钮
 - c) 关闭电脑盖

如果在此功能被激活时系统检测到任何移动，系统将发出蜂鸣声，以警告和提示您输入密码。



.....

注：请记住密码，因为它无法更改。



.....

注：您需在设置 Anti-Theft 功能之前禁用 Task Manager（任务管理器）。

Acer Trusted Platform Module (TPM, 安全芯片)

随着 TCG（可信运算组织）的发展，Acer Security Platform 芯片最大限度地提供了 RSA 和散列算法（SHA-1 和 MD-5）的加密执行，提供了真正的随机数产生器（TRNG）。

Acer Security Platform 解决方案软件是一组利用系统中嵌入的 Acer Trusted Platform Module 的综合工具。此解决方案提供服务，用于使用 Acer Trusted Platform Module 轻松创建数字证书并管理这些证书。使用证书可以：

- 从类似 Microsoft Outlook Express、Microsoft Outlook 或 Netscape Messenger 的电子邮件客户端发送和接收安全电子邮件。
- 设置浏览器（例如 Netscape Navigator 或 Internet Explorer）和 Web 服务器（例如 Microsoft Internet Information Server）用于客户端鉴权。
- 签署 Microsoft Word 宏 (macros)
- 加密文件和文件夹
- 确保网络连接安全

用户角色

Security Platform 解决方案包括多个用户角色：

所有 Security Platform 用户角色都基于 Windows 用户帐户（本地用户或域用户）。这些用户帐户已由 Windows 登录鉴权。

每个用户角色都有预期目的。

配置 Security Platform 后，不同用户角色的成员都已初始化。

扮演特定用户角色需要特定鉴权（例如，提供特定密码）。

一个人可以扮演多个用户角色。

下表列出所有用户角色。

用户角色：

用户角色	基于 ...	目的与任务	初始化	鉴权
Security Platform 所有者	Windows 用户帐户（本地或域），管理员组成员	执行重要管理任务，例如，还原 Security Platform。	Security Platform 初始化启用一个 Windows 用户作为 Security Platform 所有者。	所有者密码
Security Platform 管理员（也称为“管理员”）	Windows 用户帐户（本地或域），管理员组成员	执行需要 Windows 管理权限的管理任务。	无需特别初始化。	除了鉴权为 Windows 管理员，一些管理任务还需要访问受专用密码保护的特别令牌文件。
Security Platform 用户（也称为“用户”）	Windows 用户帐户（本地或域）	使用 Security Platform 功能，例如文件和文件夹加密，或确保电子邮件安全。配置功能和执行特定于用户的 Security Platform 任务。	Security Platform 初始化启用一个 Windows 用户作为 Security Platform 用户。	基本用户密码

Acer Security Platform 的初始化和和管理

Acer Security Platform 在交付给客户时，其默认的初始状态为禁用。这样可以保证，在这个阶段没有秘密信息从 Acer Security Platform 流回平台的制造商，因为没有任何形式的公共共享秘密。

Acer Security Platform 的当前状态永远不会受到 Acer Security Platform 软件安装的影响。

在您开始享用 Acer Security Platform 给您带来的优势之前，您必须：

- 按照 Acer Security Platform 文档中说明的程序来启用 Acer Security Platform：
- 启动 Acer Security Platform 初始化向导，设置您的 Acer Security Platform。
- 启动 Acer Security Platform 用户初始化向导，设置 Acer Security Platform 用户。

有关向导和管理工具的详细信息，请参阅 Acer Security Platform 解决方案工具。

如果 Acer Security Platform 已经设置并设置了一个 Acer Security Platform 用户，您就可以开始获得一张基于 Acer Security Platform 芯片的证书。

用户鉴权

出于安全原因，您需要向 Acer Security Platform 鉴权然后才能使用安全性功能。例如，文件加密要求基本用户密钥，此密钥受基本用户密码保护。键入此密码表示向 Security Platform 鉴权。只有成功鉴权后，才能使用基本用户密钥。

Acer Security Platform 解决方案提供两个鉴权级别，用于保护基本用户密钥：

密码鉴权

基本用户密钥受基本用户密码保护。必须手动键入此密码。

增强鉴权

基本用户密钥受基本用户密钥片语保护。此密钥片语由鉴权设备安全存储，例如智能卡、安全 USB 令牌、指纹读取器或其他生物特征鉴权设备。只能使用此鉴权设备访问密钥片语，例如插入智能卡并键入 PIN，或将手指放在指纹读取器上。

密码和密钥片语

利用密码鉴权，“普通”密码可用作基本用户密码。尽管技术上可以使用长而复杂的密码，但大部分密码相当短，因为需要记住它们。

利用增强鉴权，无需记住密码，因为它们受鉴权设备管理。从用户的观点来看，密码被替换为 PIN 或生物特征鉴权。因此增强鉴权更加用户友好。另一方面，利用鉴权设备的内置安全性功能可显著提高安全级别。例如，智能卡具有重试计数器，可在多次错误输入 PIN 后锁定卡。这样暴力攻击将不可行，并且可以使用相对简单的 PIN。

为强调增强鉴权综合了长而复杂的密码和用户友好性，我们用另一个词代替密码：密钥片语。基本上密钥片语和长而复杂的密码没有区别。

Security Platform 解决方案对二者进行区分：

密码用于密码鉴权模式，表示基本用户密码。

密钥片语用于增强鉴权模式。它也表示基本用户密码。在此环境中，基本用户密码称为基本用户密钥片语。

安装和管理增强鉴权

鉴权设备由分别安装的软件插件提供。Security Platform 解决方案软件自动检测安装的鉴权设备。

鉴权设备的配置特定于用户，即，不同 Security Platform 用户使用不同的鉴权设备。增强鉴权的使用受策略控制。

将密钥移植到其它系统

系统用户设置为 Acer Security Platform 用户后，可能需要提供不仅进行安装的计算机上的特定于用户的安全环境，还要提供用户可访问的其它计算机上的特定于用户的安全环境。

移植基本概念

Acer Security Platform 通过为特定于用户秘密提供移植路径，来实现此情况的维护和管理。此技术的基本概念是严格分离移植的管理角色和操作角色。

移植操作通过使用 Acer Security Platform 移植向导执行。

- 移植到没有现有用户密钥和证书的计算机：

移植过程将在移植到的计算机上安装新的用户密钥和证书。

您需要配置 Security Platform 功能以使用这些新的密钥和证书。

- 移植到具有现有用户密钥和证书的计算机（不同基本用户密钥）：

移植过程将使移植到的计算机上安装的现有 Security Platform 密钥和证书无效。加密的数据可能因此操作而丢失。进行移植请先解密加密的数据，或联系您的系统管理员了解数据恢复过程。

- 移植到具有现有用户密钥和证书的计算机（相同基本用户密钥）：

如果目标计算机已使用和源计算机相同的基本用户密钥，则移植过程将合并用户密钥和证书。移植后，移植档案中的密钥和证书将激活。旧的密钥和证书将保留。这样您将不会丢失任何加密数据。

基于 TPM 的 Acer 指纹读取器



注意：此功能仅在特定型号上可用。

基于 TPM 的 Acer Protector Suite QL 提供基于指纹的生物识别功能和 TPM 解决方案，控制对您电脑驱动器的访问。可以通过任务栏中的 Protector Suite 图标访问此实用程序。下面简要介绍如何扫描指纹和注册用户。有关 Protector Suite QL 的编程功能的详细信息，请打开实用程序，然后按照分步指南进行操作。



密码选择

进入 Protector Suite QL 时，需要输入您的密码。如果是第一次使用此实用程序，您可以选择自己的密码。不要将密码告知他人。请务必记住您的密码。

正确的扫描过程

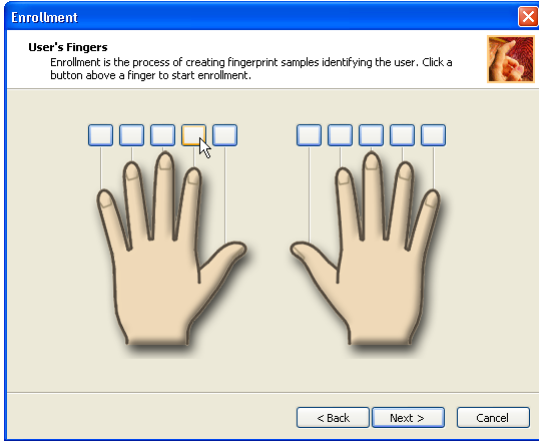
- 1 将正在扫描的手指的第一个关节放在传感器边缘以外。
- 2 使手指与传感器保持接触，然后上面以直线移动手指。
- 3 扫描成功时，应用程序窗口会予以指明。如果扫描质量不佳，请重复此过程。



注意：在扫描过程中，应确保手指保持平稳。

TPM 芯片执行的用户指纹和其他加密操作

您可使用 Protector Suite QL 创建用于识别用户的指纹样本。根据所需安全等级，该应用程序可记录多达 10 个指纹。



- 根据 User 調 Fingers (用户指纹) 屏幕命令，记录授权用户的指纹。该工具必须记录每个指纹的三次成功扫描，才能被系统接受。



- 指纹成功登记后，滑动该指纹对应的手指可访问 Protector Suite QL Control

Center (控制中心) 选项。

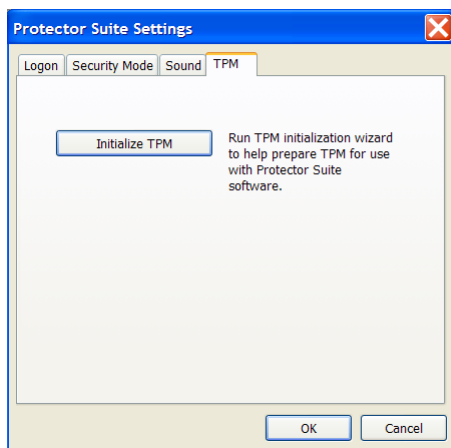


- 进入 Control Center (控制中心) 后, 展开 Settings (设置) 菜单, 选择 System Settings (系统设置)。

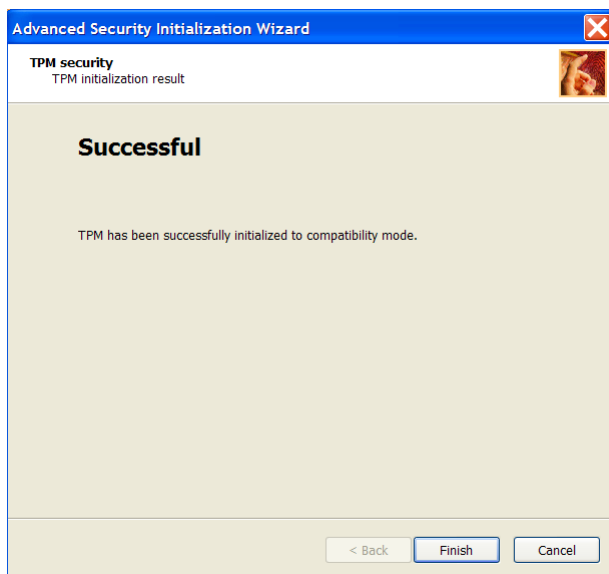


- System Settings (系统设置) 窗口打开后, 点击 TPM 选项卡可进入对系统 TPM

模块的控制。

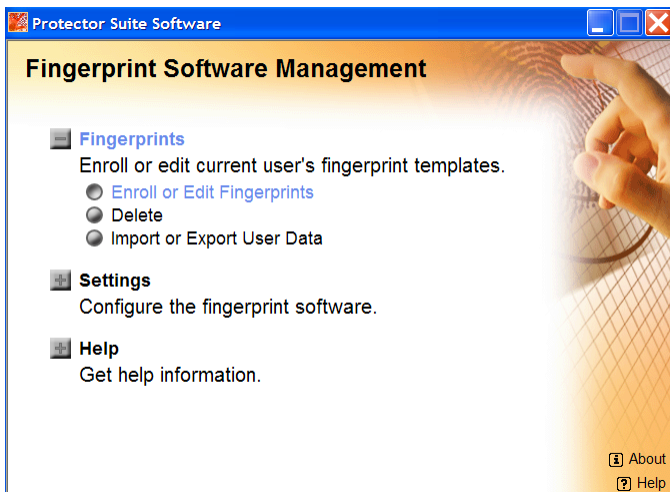


- 按下 Initialize TPM (TPM 初始化) 按键，然后等候。运行成功完成后，将出现提示。
- 按 Finish (完成) 键，将返回主 Control Center (控制中心) 窗口。

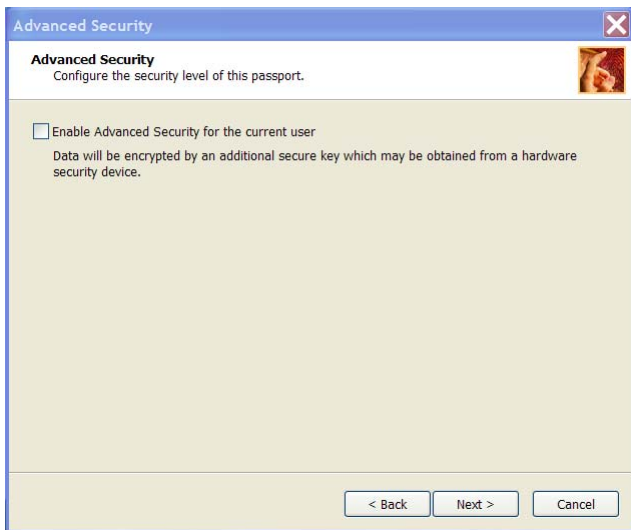


- 展开 Fingerprints (指纹) 菜单，选择 Enroll or Edit Fingerprints (登记或编辑指

纹)。

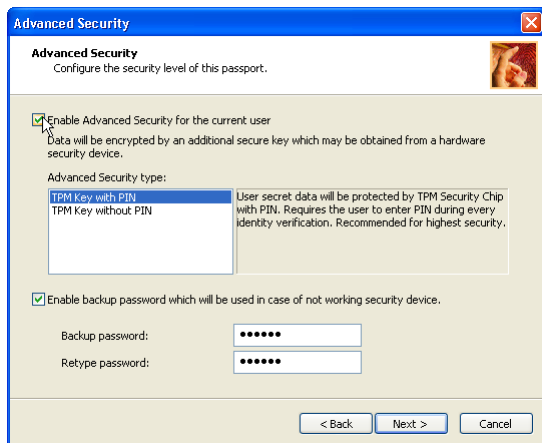


- 按上述步骤进行操作，直到进入 Advanced Security (高级安全) 窗口。
- 请确保选择了 Enable Advanced Security for the current user (对当前用户启用高级安全) 复选框，然后继续，直到登记完成。



- 不会对该用户启用加密功能。
- 设置 Advanced Security (高级安全) 类型。

- 设置备份密码。此备份密码用于硬件出现故障时绕过指纹认证。建议您使用组成复杂的密码。如果不设置备份密码，在认证硬件出现故障时可能会丢失数据。



使用开机安全设置

- 1 Boot Security (开机安全设置) 要求必须通过指纹认证才能启动，从而为您的电脑提供安全保障。要使用此功能，请在 User Enrollment (用户登记) 应用窗口中选择 Enable Boot Security (启用开机安全设置)。
- 2 也可以后在 Settings (设置) 菜单中启用 Boot Security (开机安全设置)。

指纹系统开机认证

指纹认证系统在启动电脑时可以代替使用键盘的 User Password (用户密码) 认证系统。

如果在启动时不想使用指纹认证系统进行密码认证，而需要使用通过键盘进行认证的系统，请在指纹系统开机认证页面出现时按 ESC 键。此时密码输入页面将转到使用键盘进行认证的页面。

如果启用指纹系统开机认证

Settings (设置)

在启用和配置 Fingerprint Power-on Security System (指纹开机安全系统) 前，首先需要在 Protector Suite QL 应用程序中登记您的指纹。

在进行设置配置前，请检查您的指纹是否已登记。Fingerprint Registration/Enrollment (指纹注册/登记) 说明请参见手册。

在指纹读取器上滑动您的手指。



注 在使用 Fingerprint Power-on Security (指纹开机安全) 及其功能 — Fingerprint Single Sign-On Feature (指纹单—登陆功能) 前, 需要注册 Supervisor/User Password (管理员 / 用户密码)。请使用 BIOS 设置手册设置注册管理员 / 用户密码。

Biomenu

Biomenu 是可访问 Protector Suite 的功能和设置的强大工具。扫描指纹以打开生物菜单。要在指纹验证调用其他操作 (例如, 重播已注册的页面) 时显示生物菜单, 请在使用传感器时按下 **Shift** 键。

Protector Suite 支持指纹导航。您可使用指纹传感器在 Protector Suite 的 Biomenu 中移动 (导航), 而无需使用鼠标。



锁定计算机

第一个菜单项包含“锁定计算机”命令，该命令可以锁定计算机。使用传感器可以重新解锁计算机。



已注册站点

显示 Password Bank 注册的网页的列表。要在默认的 Web 浏览器中显示并填充已注册页面，请在列表中单击该站点。



注册

注册注册新窗口（对话框或网页）。您已登录到计算机，现在想要注册一个新的网页或对话框。

要创建新注册：

- 显示要注册的网页或对话框。
- 填充再次显示该窗口时希望重播的数据。

- 使用传感器以显示生物菜单。
- 选择“注册”。



密码银行 可以识别包含密码字段的页面，并且会显示可以注册该页面的提示。可以在“”中关闭这些提示。

向导将帮助您完成第一次注册。

支持的浏览器：

- Internet Explorer 5.0 及更高版本
- Mozilla 1.3 - 1.7
- Netscape 7.0 - 8.0.4
- Firefox 1.0 - 1.5



Note: 密码银行 存储网页和对话框的注册信息。用户通常需要在窗体中输入大量数据，如访问网上商店时。如果您经常访问同一页面，那么重复输入相同的信息很令人烦恼。密码银行 可自动完成这项任务。在注册网页或对话框期间，只需输入一次必需的信息。再次显示该窗口时，可以通过使用传感器输入所有数据。还可以从生物菜单直接访问已注册的网页。

控制中心

控制中心包含指纹管理和设置指纹软件的各项功能。可访问的选项取决于软件状态、使用的硬件及安装的应用程序。



如何从系统板故障恢复数据？

如果系统意外崩溃，请使用备份 TPM 密钥和管理员密码恢复 Fingerprint (指纹) 和 eDataSecurity 保护的数据。

情况	如何访问使用基于 TPM 的 Fingerprint (指纹) 和 eDatatSecurity 保护的数据？
主板故障	更换新主板后，使用备份 TPM 密钥恢复数据
系统崩溃	将管理员密码和 TPM 密钥恢复到新系统中，为使用基于 TPM 的 Fingerprint (指纹) 和 eDataSecurity 保护的数据解锁

使用 SmartCard

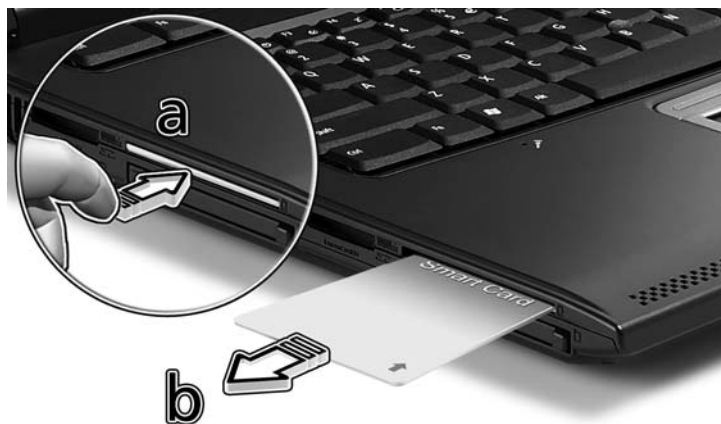
此软件包括下列组件：PlatinumPAS™、PlatinumSecure™ 和 PlatinumKey™，它们能为您提供多种级别的安全性能。

- PlatinumPAS 在 BIOS 级别执行第一级保安措施，当笔记本电脑电源开启或重启时，它会在 BIOS 的常规核检过程中运行。如果没有检测到 SmartCard 或 Emergency Card，笔记本电脑将停止启动以防系统遭受任何非法登录。
- PlatinumSecure 在 Windows 操作系统级别增强了安全登录程序。它通过使用 SmartCard 进行加密 / 解密功能为用户提供了用户验证。如果您没有 SmartCard，您可以使用 Emergency Card 作为临时替代卡。
- PlatinumKey 自动验证和自动高速缓存，只需单击一次登录即可登录至所有需要密码的网站（即将取得专利），可以避免在用 Microsoft 或 Netscape Web 浏览器浏览互联网时要求记忆并输入用户身份及密码带来的麻烦。

SmartCard 插槽位于电脑的左侧面板。这项新安全特性能使用保存在 SmartCard 内的设置来启动电脑。这样您就无需记住您笔记本电脑的开机密码。



要移除 SmartCard，先按下该卡然后将其取出。



详细信息请参见 SmartCard 用户指南。

注册您的 SmartCard



重要！ 该宏碁笔记本电脑提供了 SmartCard 安全防护，可防止未经授权访问电脑。如果您要启用本安全防护，请确保您的保修卡已经完整填写，然后寄回宏碁。在您的 SmartCard 的私钥丢失或损坏的情况下，宏碁服务中心将确认电脑主人的身份。所以向宏碁服务中心注册本笔记本电脑是非常重要，尤其是要更换您所丢失的 SmartCard 的私钥时就更重要了。

如果您尚未注册 SmartCard，请按以下步骤重新安装应用程序：

- 1 插入**系统光盘**进行重新安装。
- 2 按照屏幕说明进行操作。

若需启用 SmartCard 安全防护，请参考您的 SmartCard 用户指南。

运行 PlatinumSecure

PlatinumSecure 在操作系统级别为 Windows® 2000 或 XP 增强了安全登录程序。它通过使用 SmartCard 进行加密 / 解密功能，为用户提供了用户

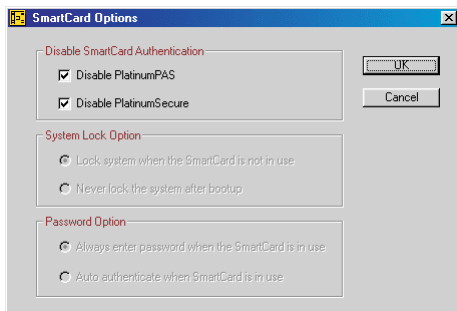
验证。如果您没有 SmartCard，您可以使用 Emergency Card 作为临时替代卡。安装后，PlatinumSecure 图标会出现在 Windows 桌面上。

双击图标或右键单击 PlatinumSecure 图标，在弹出菜单中选择“**打开**”（或从 PlatinumSecret 程序组中运行）。从显示的菜单中，您能进行三项操作：PlatinumSecure Options、SmartCard Manager 和 Change Password。



PlatinumSecure Options

单击“**PlatinumSecure Options**”按钮打开 SmartCard Options 对话框窗口。它为不同用户的各种隐私保护需求提供了相当大的弹性。



- **Disable SmartCard Authentication**

当选择“**Disable PlatinumPAS**”时，PlatinumPAS 预启动验证系统将被禁用。

当选择“**Disable PlatinumSecure**”，使用 SmartCard 的

PlatinumSecure Windows 登录验证将被禁用，这将意味着您的电脑安全防护和在“**System Lock Option**”和“**Password Option**”下的其它选项也将被禁用。选定此项选择会要求输入 SmartCard 密码。

- **System Lock Option**

在选择了“**Lock system when the SmartCard is not in use**”（默认）后，如 SmartCard 被取走，PlatinumSecure 屏保会出现且系统会被锁住。在选择“**Never lock the system after bootup**”，则在重启后，您的电脑将没有任何安全防护，“**Password Option**”会被禁用。

- **Password Option**

在选择了“**Always enter password when the SmartCard is in use**”（默认），任何时候您需要插入 SmartCard 重新进入系统时都需要输入密码。若选择了“**Auto authenticate when SmartCard is in use**”，则无需输入密码。您所要做的是插入 SmartCard。

SmartCard Manager

SmartCard Manager 支持多用户。请注意一台电脑能注册五位个用户。如果您身份注册为“**Primary User**”，那么**只有**您能添加 / 删除其他用户。如果您身份注册为一般用户，其他已注册用户可添加 / 删除您。所有已注册用户都可使用“**View SmartCard users**”选项。

Change Password

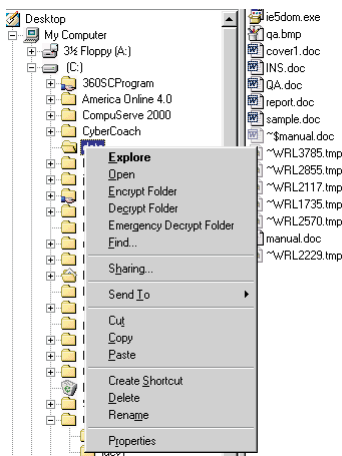
单击“**Change Password**”按钮，在“Change Password”对话框中填写好三个文本框，然后单击“**确定**”按钮关闭对话框更改 SmartCard 密码。

加密 / 解密

除了系统文件或已经用其它应用程序加密过的文件之外，PlatinumSecure 也能用于对文件进行加密 / 解密。双击一个文件进行自动加密 / 解密。但是，如果文件已被指定由某一个应用程序打开，它将被此应用程序打开而不是被加密。注意加密不能递归，也就是说，当您加密一个文件夹时，只有在此文件夹中的直接文件被加密。在其子文件夹中的其它文件不会被加密。

要找到加密 / 解密命令，请用：

- 右键单击“开始”菜单，
- 右键单击在您 Windows 桌面上的一个文件夹或图标
- 在 Windows 资源管理器中，右键单击一个选定的文件夹、文件或一组文件。



运行 PlatinumKey

PlatinumKey 使您只需单击即可登录至所有需要密码的网站。运用其独特的 SmartCard 缓存技术，您能通过将您的个人资料存储到 SmartCard 或 360 Degree Web 网页安全网站服务器上的一个加密文件中，将有限的卡内存大小扩展至无限使用。

PlatinumKey 中的信息，例如，“My Info”和“Credit Cards”中的信息，能通过“拖放”的方法转入其它应用程序中：只需将光标指向包含信息的区域，按住鼠标左键不放，然后拖动光标至应用程序处释放即可。

PlatinumKey 也使您能方便地更改密码。您可以使用 PWD 密码按钮，相当于 PlatinumSecure 中的“Change Password”按钮。

按以下步骤使用 PlatinumKey：

- 1 打开浏览器连接互联网。
- 2 双击位于 Windows 桌面上的 PlatinumKey 图标。
- 3 输入 SmartCard 密码并单击“确定”。
- 4 如果是第一次使用 PlatinumKey，系统会询问：“Would you like to link to 360 Degree Web secure website server to backup the information on your SmartCard?” 默认回答为“Yes”，您就可以在 360 Degree Web 安全网站服务器上存储您的最新信息作为备份（但不

包括信用卡信息)，以防卡遗失或失窃。如果您选择“No”，您只能在 SmartCard 上保存“My Info”、“Credit Cards”和 5 个网站。

- 5 登录一个您已经注册的网站。
- 6 PlatinumKey 自动存储您的登录资料并且请求您的确认，当您再次登录此网站时，它将自动为您登录。单击“是”继续浏览。
- 7 当您结束浏览要关闭 PlatinumKey 时，右键单击 Windows 任务栏上的 PlatinumKey 图标并选择“Close PlatinumKey”。

PlatinumKey 提供您已保存的所有登录页的列表。您可以通过双击它或选择它并单击“Go”按钮直接到列表中的任何网站。您也可以单击“View”按钮查看所选择的网站信息，包括网站名字、用户名、密码以及网页 URL。同样，输入列表上一个网站的字首也能搜索并选择网站。

您能通过选择每个命令的相应按钮来编辑和删除网站和其它信息，或是保存或取消您所做的更改。

使用密码

使用密码可防止非授权访问电脑。设置密码可为您的电脑和数据建立多种级别的保护措施：

- 管理员密码可防止未经授权进入 BIOS 配置程序。一旦设置，您必须键入此密码才可访问 BIOS 配置程序。请参阅第 75 页的“BIOS 实用程序”。
- 用户密码可防止电脑未授权使用。将此密码的使用与启动及从睡眠状态中恢复时的密码检查点相配合以获得最大安全系数。
- 启动密码保护您的电脑免受未经授权的使用。将此密码的使用与启动及从睡眠状态中恢复时的密码检查点相配合以获得最大安全系数。
- 硬盘密码通过防止未授权访问硬盘从而保护您的数据。即使将硬盘从电脑中取出移到另一电脑中时，如果没有硬盘密码也不能访问该硬盘。



重要！不要忘记管理员和硬盘密码！如果您遗忘密码，请联络您的经销商或授权服务中心。

输入密码

密码设置后，一条密码提示将显示在显示屏幕的左下角。

- 管理员密码设置后，启动时按 F2 显示提示，要求您进入 BIOS 配置程序。
- 输入管理员密码并按下 Enter 键以进入 BIOS 配置程序。如果您输入的密

码错误，将出现一条警告信息。再试一次并按下 Enter。

- 当用户密码已设置，且启动参数中的密码已启用，则将在启动时出现一则提示。
- 输入用户密码并按下 Enter 键使用电脑。如果您输入的密码错误，将出现一条警告信息。再试一下并按下 Enter。
- 当硬盘密码已设置，启动时将出现一条信息。
- 输入硬盘密码并按下 Enter 以使用电脑。如果您输入的密码错误，将出现一条警告信息。再试一次并按下 Enter。



重要！您有三次机会输入密码。如果您没有正确输入密码达三次，系统将中止。滑动并按下电源按钮四秒钟以关闭电脑。然后再次打开电脑，并再试一次。如果您输入硬盘密码失败，请联系供应商或经授权的服务中心。

设置密码

您可以使用 BIOS 配置程序设置密码。

BIOS 实用程序

BIOS 实用程序是内建在笔记本电脑 BIOS (Basic Input/Output System) 中的硬件配置程序。

在购买本笔记本电脑时，它已经过适当的配置和优化，您无需运行该程序。但当您碰到配置问题时，您可能需要运行该程序。

在开机自检 (Power-On Self Test; POST) 过程中，当屏幕上出现笔记本电脑的图标时，按下 <F2> 键激活 BIOS 实用程序。

启动顺序

要在 BIOS 实用程序中设置启动顺序，激活 BIOS 实用程序，然后从屏幕顶部的主菜单中选择“Boot”。

密码

要设置启动密码，激活 BIOS 实用程序。然后从屏幕顶部的主菜单中选择“Security”。找到“Password on boot:”并使用 <F5> 和 <F6> 键以激活此功能。

使用指纹识别时设置密码

即使启用了指纹 PBA (开机认证) 或 PlatinumPAS 功能, 用户如果要修改 BIOS 设置, 也必须使用管理员密码登录。

开机认证

禁用指纹 PBA:

如果用户已设置了管理员或用户密码, 但禁用了 “Password on boot (开机密码)”, 则启动时无需输入任何密码, 除非设置了 HDD 密码。

如果用户已设置了管理员或用户密码, 并启用了 “Password on boot (开机密码)”, 则启动时需输入管理员 / 用户密码。此外, 如果用户在 BIOS 中设置了 HDD 密码, 则还需输入 HDD 密码。

启用指纹 PBA:

- a 指纹 PBA 只在管理员和用户密码均启用的情况下才发挥作用; 但用户无需在 BIOS 中设置 “Password on boot (开机密码)”, 这样可以使用 Acer eSettings Management 设置管理员和用户密码。
- b 如果用户指纹匹配, 系统将启动操作系统, 不要求输入密码。如果用户需要更高级的开机安全保护, 则应启用 HDD 密码和 PlatinumPAS; 系统启动后, 将相继出现 PlatinumPAS、指纹 PBA 和 HDD 密码对话框。
- c 如果用户指纹不匹配, 无论是否启用了 “Password on boot (开机密码)”, 都将出现管理员 / 用户密码对话框。用户可按 ESC 键启活密码对话框, 而无需指纹扫描。

启用或禁用 Acer TPM 安全功能



注: 启用或禁用 Acer TPM (可信平台模块) 前, 必须已设置管理员密码。

激活 BIOS 工具, 然后在屏幕顶部所列的类别中选择 **Security (安全)**。找到屏幕底部的 **Current TPM State (当前 TPM 状态)**, 使用 <F5> 和 <F6>

键将该值设置为 **Enable & Activate (启用并激活)** 或 **Deactivate & Disable (停消并禁用)**。



重启后，系统将自动激活 BIOS 工具，然后进入 Acer TPM management 安全设置。请选择 **Execute (执行)** 以确认选择或选择 **Reject (拒绝)** 以跳过选择。



注：启动过程中需要额外的时间进行 TPM 层的初始化，因此，启用 TPM 后启动时间可能会比以往稍长。

启用 disk-to-disk recovery

要启用 disk-to-disk recovery 硬盘，恢复激活 BIOS 实用程序。然后从屏幕顶部的主菜单中选择 **“Main”**。在屏幕底部找到 **“D2D Recovery”** 并使用 **<F5>** 和 **<F6>** 键将此值设置为 **“Enabled”**。

常见问题

以下是在您的日常电脑操作过程中可能会出现的问题。我们针对这些问题提供了简单的解决方案。

我打开了显示屏，但是电脑未启动或开机。

检查电源指示灯。

- 如果电源指示灯未亮，表明电源未接通。请检查以下项目：
 - 如果您使用电池组供电，很可能是电力不足，无法为电脑的操作提供足够的电源。请连接 AC 适配器为电池组充电。
 - 请确保 AC 适配器已经正确连接到电脑和电源插座。
- 如果电源指示灯亮着，请检查以下项目：
 - 外接 USB 软盘驱动器中是否有非启动非系统软盘？请取出该盘或放入一张系统盘然后按 **<Ctrl> + <Alt> + ** 重新启动电脑。

屏幕上什么也没有。

可能是笔记本电脑的电源管理系统自动关闭显示屏电源以节省电能。能请按任意键以恢复正常显示。

如果按任意键仍未恢复正常显示，可能是下列原因：

- 显示屏亮度等级太低。按 **<Fn> + <→>**（调高）来调节亮度等级。
- 显示设备被设置为外接显示器。按显示切换热键 **<Fn> + <F5>** 将显示切换回笔记本电脑显示屏。
- 若睡眠指示灯亮着，说明电脑处于睡眠模式。按下电源按钮并释放即可将电脑唤醒。

图象并非全屏显示。

根据显示屏大小的不同，其最佳分辨率也就不同。若分辨率设置低于最佳分辨率设置值，则画面将会以全屏方式显示。在 Windows 桌面上单击鼠标右键，选择“属性”，打开“显示属性”对话框。单击“设置”选项卡，确保分辨率设置正确。无论是在电脑或外接显示器上，低于指定分辨率的设置会导致非全屏显示。

电脑没有声音。

请检查以下项目：

- 音量可能被设置为静音。在 Windows 中，检查任务栏上的音量控制图标。如果图标被标示横线，请单击该图标，然后撤消选定 **“全部静音”** 选项。
- 音量可能设的太低。在 Windows 中，任务栏上的音量控制图标，或使用音量控制按键来调整音量。请参见第 36 页的 **“热键”**。
- 如果电脑的音频输出插孔中已经连接了头戴式耳机、耳机或外部扬声器，则内置扬声器将自动关闭。

我要在电脑关闭时弹出光驱托盘。

在光驱上有一个紧急弹出孔。您只需将钢笔或大头针的尖端插入紧急弹出孔即可弹出光驱托盘。（如果计算机的光驱是吸盘型，则没有弹出孔。）

键盘无响应。

尝试将外置式键盘连接到电脑的 USB 2.0 端口。如通过该键盘可进行输入，可能内置键盘的连线松了。请联系销售商或联络授权服务中心寻求协助。

红外线端口无法使用。

请检查以下项目：

- 确定设备之间的红外线端口是面对面的 (+/- 15 度)，最远距离不可超过 1 米。
- 确定在两个红外线端口之间没有障碍物。不可有东西阻碍端口。
- 确定两部设备上都执行了正确软件（以供文件传输之用），或已安装正确驱动程序（以供打印至红外线打印机）。
- 在 POST 时按下 **<F2>** 可访问 BIOS 实用程序，并可确认红外线端口已经启用。
- 确定两部设备都支持 IrDA 红外线传输功能。

打印机无法打印。

请检查以下项目：

- 请确认打印机已经连接到电源，并且已经打开电源。
- 请确认打印机连接线已安全连接到电脑的并行端口或USB端口以及打印机上的相应端口。

我需要设置区域位置以使用内置调制解调器。

要正确使用您的通信软件（例如 HyperTerminal），需要设置您的区域位置。

- 1 单击“开始”，“设置”，“控制面板”。
- 2 双击“调制解调器”。
- 3 单击“拨号属性”，开始设置您的区域位置。

请参见 Windows 用户指南。



注：首次启动电脑时，您可跳过 Internet 连接设置，因为这并不会影响整个作业系统的安装。操作系统设置完成后，再进行 Internet 连接设置。

我要在不使用 recovery CD 的情况下将电脑恢复到原始设置。



注：如果系统为多语言版本，首次启动系统时所选择的操作系统和语言将成为未来恢复操作的唯一选项。

此恢复程序将帮助您将 C 驱动器恢复至您购买笔记本电脑时安装的原始软件内容。按照以下步骤重建您的 C 驱动器。（您的 C 驱动器将被重新格式化所有的数据将被擦掉）。在您使用此选项之前要备份所有的数据文件是很重要的。

实施恢复操作之前，请检查 BIOS 设置。

- 1 检查“Acer disk-to-disk recovery”功能是否已启用。
- 2 确认“Main”菜单中的“D2D Recovery”设置为“Enabled”。
- 3 退出 BIOS 实用程序并保存更改。系统将重启。



注：要激活 BIOS 实用程序在系统开机自检 (POST) 时按下 <F2>。

如何启动恢复作业：

- 1 重启系统。
- 2 当 Acer 标志显示时，按下 <Alt> + <F10> 开始运行恢复程序。
- 3 参照屏幕说明执行系统恢复。



重要！此功能在您硬盘驱动器的隐藏分区中占了 4 - 5 GB 空间。

服务查询

国际旅游保证 (International Travelers Warranty; ITW)

本电脑已经取得国际旅游保证 (ITW 护照)，可以让您在旅游期间获得最大的保证与服务。我们遍布全球的服务网络，都将随时为您伸出援手。

ITW 护照随同您的笔记本一起出售。这本护照包括了所有您需要知道的 ITW 内容规定。此外还附了一份列表，其中向您介绍了授权的服务中心。请您仔细阅读该 ITW 护照。

请随身携带 ITW 护照，尤其是您在旅游中要寻求技术支持时。请将购机凭证夹放在您的 ITW 护照首页。

如果您所到之处，并没有 Acer 的授权 ITW 服务站，您可以与我们全球的服务部门联络。请访问 <http://global.acer.com>。

致电之前

致电寻求在线服务时，请准备好以下资料，并请在致电时坐在您的笔记本电脑旁。有了您的配合，我们才能用较少的通话时间，高效地解决您的问题。如果电脑报告出错信息或发出警告声，请记下屏幕上的出错信息（或者警告声的次数和顺序）。

您需要提供以下信息：

姓名：_____

地址：_____

电话号码：_____

型号：_____

序列号：_____

购买日期：_____

随身携带笔记本电脑

本小节向您提供了有关携带笔记本电脑行走或旅行时的有用建议和提示。

断开笔记本电脑与桌面设备的连接

按照下列步骤将您的笔记本电脑与外设断开连接：

- 1 保存打开的文件。
- 2 取出驱动器中的任何媒体、软盘或光盘。
- 3 关闭电脑。
- 4 关上显示屏盖。
- 5 断开 AC 适配器电源线与电脑的连接。
- 6 断开键盘、指取设备、打印机、外部显示器及其它外设的连接。
- 7 如果您正在使用 Kensington 电脑安全锁，请将其断开。

断开 Acer ezDock II/II+

请按照以下步骤断开电脑与 Acer ezDock II/II+ 的连接：

- 1 请确保电池组电量充足，能保证正常运行。
- 2 请确保 ezDock II/II+ 的安全锁定键到位，并处于解锁位置。
- 3 按下解除坞接键直到电脑向上抬起。
- 4 抓住电脑两边，将电脑从 ezDock 中取出。

携带笔记本电脑

如果仅短距离内移动笔记本电脑，例如，从您的办公桌到会议室。

准备作业

移动电脑之前，关上显示屏盖并关紧门锁，让它处于休眠模式。现在您可以安全地携带笔记本电脑在公司内部走动了。要将笔记本电脑从睡眠模式中唤醒，请打开显示屏盖，按下电源按钮，然后将其释放即可。

若您要将笔记本电脑携带至客户的办公室或另外的建筑内，您需要关闭笔记本电脑：

单击 **“开始”**，**“关闭计算机”**，然后选择 **“关闭”**。

- 或 -

您可以通过按 **<Fn> + <F4>** 来使笔记本电脑进入睡眠模式。然后关上显示器并关紧门锁。

在您准备再次使用电脑时，打开显示屏盖，按下电源按钮，然后将其释放。



注：若睡眠指示灯关闭，说明电脑已经进入休眠模式并关闭。若电源指示灯关闭而睡眠指示灯亮，说明电脑已经进入睡眠模式。在上述两种情况下，按下电源按钮，然后将其释放，均可以将电脑唤醒。请注意，电脑在进入睡眠模式一段时间后会进入休眠模式。

出席会议需携带的物品

如果您的会议时间短，您可能只需要携带电脑本体到会议室。如果您的会议时间长，或者您的电池没有充满，您可能需要携带 AC 适配器，以便在会议室连接电源插座。

若会议室没有电源插座，请将笔记本电脑置于睡眠模式以减少电量消耗。在不使用笔记本电脑时，请按下 <Fn> + <F4> 键或关上显示屏盖。若您准备重新使用电脑，打开显示屏盖（如果已经将其关上），按下电源按钮，然后将其释放即可。

携带电脑回家

当您要从办公室回家，或反之。

准备作业

在将笔记本电脑与桌面设备断开后，请按以下步骤准备将笔记本电脑携带回家。

- 请检查是否已经将所有的媒体和光盘从驱动器中取出。如果不及时取出存储设备，驱动器读写头很容易受损。
- 请把笔记本电脑放入保护盒套中，以防止滑落或在滑落时防止撞击。



警告！请勿将物品压住笔记本电脑的显示屏盖。显示屏盖若承受过大压力，很容易受损。

携带物品

非您家中已备有如下物品，否则请您记得携带：

- AC 适配器和电源线
- 用户指南

特别注意事项

在您携带电脑上下班时，您可以参照以下建议来保护您的笔记本电脑：

- 尽量将笔记本电脑随身携带，以将温差变化影响降至最低。

- 如果您有一段时间不使用，也不能随身携带笔记本电脑，您可以将笔记本电脑放在后车厢内以避免造成笔记本电脑过热。
- 温差和湿度的变化会造成水气凝结。打开笔记本电脑之前，先让笔记本电脑恢复为室温，然后检查屏幕是否有水气凝结。如果温差变化超过 10 °C (18 °F)，最好让笔记本电脑慢慢恢复为室温。可能的话，请将笔记本电脑放置在介于室内和室外温度的环境下 30 分钟。

布置您的家庭办公室

如果您经常在家中办公，那么最好购买备用 AC 适配器。有了备用 AC 适配器，您就不需要天天携带多余的负荷了。

如果您在家中使用笔记本电脑时间很长，您可能需要一个外接式键盘、外部显示器或鼠标。

携带笔记本电脑旅行

当您进行短程旅行时，如从办公室到客户的公司或在国内旅行。

准备作业

就如同在家中使用时一样，您需要先准备好笔记本电脑。确保电池电量充足。机场安全检查时可能会要求打开笔记本电脑进行检查。

携带物品

请您携带如下物品：

- AC 适配器
- 电量充足的备用电池组
- Acer MediaBay 电池组
- 如果您打算使用其它打印机请准备该打印机的驱动程序

特别注意事项

除了遵照将笔记本电脑带回家中使用时的注意事项外，请按照以下步骤在旅行时保护您的笔记本电脑：

- 请随身携带您的笔记本电脑。
- 如果可能，请人工手动检查电脑。机场安检的 X 射线机是安全的，不过还是建议您不要让电脑通过金属探测仪的检查。
- 避免将软盘暴露在金属探测仪下。

携带笔记本电脑进行国际旅行

当您进行国际旅行时。

准备作业

同平时外出旅行一样准备好您的笔记本电脑。

携带物品

请携带以下物品：

- AC 适配器
- 适合在您前往国家使用的电源线
- 电量充足的备用电池组
- Acer MediaBay 电池组
- 如果您打算使用其它打印机请准备该打印机的驱动程序
- 购买凭证，以备海关检查
- 国际旅游保证护照 (ITW 护照)

特别注意事项

参照携带笔记本电脑作短途旅行时的特别注意事项。另外在进行国际旅行时下面的建议将十分有用。

- 在其他国家旅行时，请检查当地的 AC 电源电压和 AC 适配器电源线规格是否兼容。若不兼容，请重新购买与当地 AC 兼容的电源线。切勿使用家电设备适配器来为笔记本电脑提供电源。
- 如果您要使用调制解调器，请检查调制解调器和连接设备是否和您所在国的电信系统兼容。

使用选项扩展性能

您的笔记本电脑将带给您一个完善的行动运算的崭新体验。

连接选项

笔记本电脑上的端口与台式电脑类似，可方便地连接各种外部设备。有关如何将各种外设连接到本电脑的说明，请阅读以下章节以了解详情。

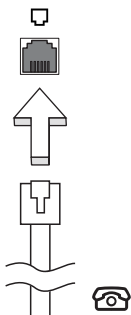
传真 / 数据调制解调器

本电脑内建了一个 V.92 56 Kbps 传真 / 数据调制解调器。



警告！该调制解调器端口与数码电话线不兼容。将该调制解调器与数码电话线连接会损坏调制解调器。

要使用调制解调器端口，请将调制解调器通过电话线与电话线路插口相连接。

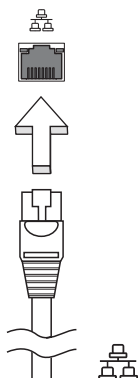


警告！请确认使用的电话线规格适用于所在国家。

内置网络特性

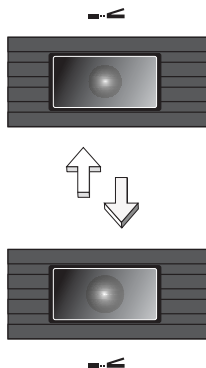
您可以通过内置网络特性连接以太网网络。

要使用该功能，请使用以太网线将电脑外部的以太网端口 (RJ-45) 与提供网络接入服务的网络接口或集线器相连接。



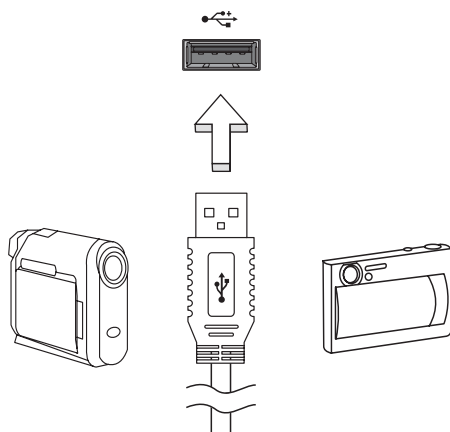
快速红外线

电脑的快速红外线 (FIR) 端口可以让您与其它可识别 IR 的电脑及接口设备进行无线数据传输，例如 PDA (个人数字助理) 移动电话及红外线打印机。红外线端口可以最高每秒 4 Mbps 的速度传输数据，最远距离为 1 米。



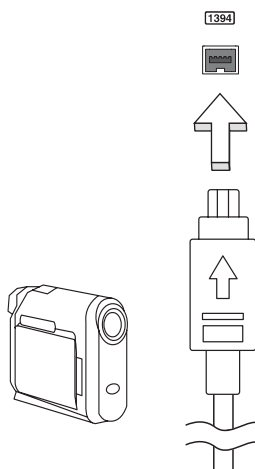
通用串行总线 (USB)

通过高速通用串行总线 (USB 2.0) 端口，您可以连接各种 USB 外设，而不占用宝贵的系统资源。



IEEE 1394 端口

电脑的 IEEE 1394 端口可以让您连接支持 IEEE 1394 兼容的设备，例如摄像机或数码相机。关于详细数据，请参见摄像机或数码相机的说明文件。



PC 卡插槽

本电脑的 Type II PC 卡槽可支持 PC 卡，从而提高电脑的可用性和可扩展性。所有的插卡都应标有 PC 卡标志。

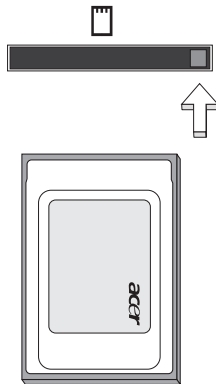
PC 卡 (以前称为 PCMCIA) 是笔记本电脑的加置卡，提供了长期以来只有台式电脑才有的扩展性。比较常用的 PC 卡包括 Flash、传真 / 数据调制解调器、无线网络和 SCSI 卡。CardBus 通过将带宽增加至 32 位，从而提高了 16 位 PC 卡的性能。



注：要了解 PC 卡的安装和功能，请参见其附带的用户指南。

插入 PC 卡

必要时，将 PC 卡插入插槽中并且进行正确的线路连接（例如网线）。详细信息，请参见该卡的用户指南。



取出 PC 卡

取出 PC 卡之前：

- 1 退出使用 PC 卡的应用程序。
- 2 左键单击任务栏上的“PC 卡图标”，停止该卡的运行。
- 3 按下 PC 卡插槽弹出按钮将该按钮弹出，然后再按一下该按钮便可弹出 PC 卡。

ExpressCard

ExpressCard 是 PC 卡的最新版本。它是更小和更快的接口，进一步增强了电脑的可用性和可扩展性。

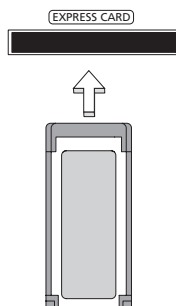
ExpressCards 支持大量的扩展选项，包括闪存卡适配器、TV 调谐器、蓝牙连接和 IEEE 1394B 适配器。ExpressCards 支持 USB 2.0 和 PCI Express 应用。



重要！ 卡的类型有两种，ExpressCard/54 (54mm 和 34mm) 和 ExpressCard/34 (适用 34mm)，每种有着不同的功能。并非所有的 ExpressCard 插槽均支持两种类型。请参见该卡的手册以了解如何安装和使用该卡及其功能的详情。

插入 ExpressCard

将卡插入插槽并轻推直至到位。



退出 ExpressCard

退出 ExpressCard 之前：

- 1 退出使用此卡的应用程序。
- 2 击任务栏上的移去硬件图标并停止此卡的工作。
- 3 将卡轻轻推入插槽并释放以弹出卡。然后将卡拉出插槽。

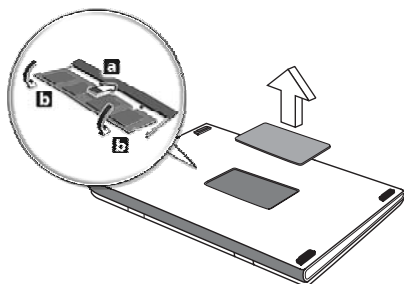


注：所有插图仅供参考，实际规格以出货商品为主。

安装内存条

请按照以下步骤安装内存条：

- 1 关闭电脑，断开 AC 适配器的连接（如已连接），取下电池组，将电脑底部朝上放置。
- 2 取下内存盖上的螺丝，然后掀起内存盖，并取下内存盖。
- 3 先将内存条的一头插入插槽 **(a)**，然后轻轻按下整条内存使其卡入正确的位置 **(b)**。



- 4 盖上内存盖，并拧紧螺丝。
- 5 装上电池组，重新连接 AC 适配器。
- 6 重新开机。

电脑将自动探测并重新配置内存大小。若需协助，请咨询专业技术人员或联系当地的 Acer 经销商。

使用软件

播放 DVD 影片

当光驱插槽中安装了 DVD 光驱后，您就可以在电脑上播放 DVD 影片了。

- 1 弹出 DVD 光学驱动器托盘并放入 DVD 光盘；然后关上托盘。



重要！当您第一次运行 DVD 播放器，程序会要求您输入区域代码。DVD 光盘被分为六个地区。一旦您的电脑设定了一个区域代码，电脑就只能播放那个地区的 DVD 光盘。您最多只可以设定 5 次区域代码（包括最初的一次）。第 5 次设定的区域代码将成为最终设定区域代码，此后，此区域代码将永远有效。恢复硬盘并不能对区域代码设定次数进行重新设置。请参见以下的 DVD 影片区域代码信息。

- 2 DVD 影片会在几秒钟之后自动播放。

区域代码	国家或者地区
1	美国，加拿大
2	欧洲，中东，南非，日本
3	东南亚，台湾，南韩
4	拉丁美洲，澳大利亚，新西兰
5	前苏联地区，非洲部分，印度
6	中华人民共和国



注：要更改区域代码，在 DVD-ROM 驱动器中插入一张不同地区的 DVD 电影光盘即可。请参见在线帮助获取更多信息。

电源管理

本款电脑拥有内置电源管理单元，可监控系统活动。系统活动是指涉及以下一个或多个设备的活动：键盘、鼠标、硬盘、外设以及视频内存 (video memory)。如果在一段时间之后没有检测到任何活动（称之为非活动超时），电脑会停止这些部分或所有设备以节省能源。

本款电脑还支持高级配置和电源接口 (Advanced Configuration and Power Interface; ACPI) 的电源管理配置，使您在最大限度节省电能的同时，获得最佳的操作性能。Windows 将处理所有笔记本电脑电能节省方面的事务。

Acer eRecovery Management

Acer eRecovery Management 是一款快速备份和恢复系统的工具。您可以创建当前系统配置备份并将备份保存到硬盘、CD 或 DVD。

Acer eRecovery Management 包含以下功能：

- 1 创建备份文件
- 2 从系统备份文件中恢复
- 3 创建厂家默认的映像文件 CD，或将捆绑的软件刻录到应用程序 CD
- 4 无需 CD 就能重新安装捆绑的软件
- 5 更改 Acer eRecovery Management 密码

本章节将指导您完成每个步骤



.....

注：此功能仅某些型号具备。对于未安装内置式光盘刻录机的系统，请在进入 Acer eRecovery Management 以执行光盘相关任务之前先安装一台外置式 USB 或 IEEE1394 兼容光盘刻录机。

创建备份文件

您可以创建系统备份映像文件并将其保存到硬盘、CD 或 DVD。

- 1 启动电脑并进入 Windows XP。
- 2 按下 **<Alt> + <F10>** 打开 Acer eRecovery Management 实用程序。
- 3 输入密码以继续。默认密码为 6 个 0。
- 4 在 Acer eRecovery Management 窗口中，选择 **“Recovery actions”**，然后单击 **“Next”**。
- 5 在 Recovery settings 窗口中 选择 **“Backup snapshot image”**，然后单击 **“Next”**。
- 6 选择备份方式
 - a 运用 **“Backup to HDD”** 将备份光盘映像文件保存到 D 驱动器。
 - b **“Backup to optical device”** 以将备份光盘映像文件保存到 CD 或 DVD 中。
- 7 选择备份方式后，单击 **“Next”**。

依屏幕上指导完成程序。

从系统备份文件中恢复

您可以从硬盘、CD 或 DVD 中的备份文件恢复系统（如“**创建备份**”章节所述）。

- 1 启动电脑并进入 Windows XP。
- 2 按下 **<Alt> + <F10>** 打开 Acer eRecovery Management 实用程序。
- 3 输入密码以继续。默认密码为 6 个 0。
- 4 在 Acer eRecovery Management 窗口中，选择 **“Recovery actions”**，然后单击 **“Next”**。
- 5 选择所需的恢复操作，并按照屏幕提示完成恢复程序。



注：“Restore C:” 该项目仅在硬盘 (D:\) 中有用户保存的备份时启用。
请参见 **“创建备份”** 章节。

创建厂家默认映象文件 CD

当系统 CD 和恢复 CD 都没有时，您可以使用该项功能创建备份映像文件。

- 1 启动电脑并进入 Windows XP。
- 2 按下 **<Alt> + <F10>** 打开 Acer eRecovery Management 实用程序。
- 3 输入密码以继续。默认密码为 6 个 0。
- 4 在 Acer eRecovery Management 窗口中，选择 **“Recovery actions”**，然后单击 **“Next”**。
- 5 在 Recovery settings 窗口中，选择 **“Backup snapshot image”**，然后单击 **“Next”**。
- 6 在 Burn image to disk 窗口中，选择 **“01. Factory default image”** 或 **“02. Application CD”**，然后单击 **“Next”**。
- 7 依屏幕上指导完成程序。



注：当需要刻录如同该盘为您从厂家获得的、含有电脑的整个操作系统的启动盘时，选择 **“01. Factory default image”**。如果要使光盘让您能够浏览内容和安装所选的驱动器及应用程序，选择 **“02. Application CD”** — 此光盘将为非启动盘。

无需 CD 就能重新安装捆绑的软件

Acer eRecovery Management 中存有预加载的软件以方便重新安装驱动程序和应用程序。

- 1 启动电脑并进入 Windows XP。
- 2 按下 <Alt> + <F10> 打开 Acer eRecovery Management 实用程序。
- 3 输入密码以继续。默认密码为 6 个 0。
- 4 在 Acer eRecovery Management 窗口中，选择 **“Recovery actions”**，然后单击 **“Next”**。
- 5 在 Recovery settings 窗口中选择 **“Reinstall applications/drivers”**，然后单击 **“Next”**。
- 6 选择所需的驱动程序 / 应用程序，并按照屏幕提示重新安装。

在首次启动时，Acer eRecovery Management 将准备所有需要的软件，可能需要数秒钟才会显示软件内容窗口。

更改密码

Acer eRecovery Management 和 Acer disk-to-disk recovery 是受到密码保护，而且用户可以更改密码。根据以下步骤在 Acer eRecovery Management 中更改密码。

- 1 启动电脑并进入 Windows XP。
- 2 按下 <Alt> + <F10> 打开 Acer eRecovery Management 实用程序。
- 3 输入密码以继续。默认密码为 6 个 0。
- 4 在 Acer eRecovery Management 窗口中，选择 **“Recovery actions”**，然后单击 **“Next”**。
- 5 在 Recovery settings 窗口中，选择 **“Password: Change Acer eRecovery Management password”**，然后单击 **“Next”**。
- 6 依屏幕上指导完成程序。

疑难解答

本章主要介绍如何应对常见的系统问题。如果发生问题，在联络技术人员之前，请首先阅读本章节的内容。如果需要拆开电脑来解决更复杂的问题。切勿试图自行拆开您的电脑。请接洽您的经销商或授权服务中心以获取帮助。

疑难解答提示

本笔记本电脑中含有先进的设计。可于屏幕上提供错误信息报告，帮助您解决问题。如果系统报告了一个错误信息，或发生错误的情况。请参见“错误信息”。如果问题无法解决，请与经销商联系。请参见第 81 页的“服务查询”。

错误信息

如果您接收到错误信息，请记下信息，并采取更正的动作见错误信息。下表依照英文字母的先后顺串行出了错误信息及建议的解决方法。

错误信息	解决办法
CMOS battery bad	请与经销商或授权服务中心联系。
CMOS checksum error	请与经销商或授权服务中心联系。
Disk boot failure	请将系统（引导）软盘插入软驱 (A:) 中，然后按下 <Enter> 来重新开机。
Equipment configuration error	按下 <F2> （于 POST 中）来进入 BIOS 实用程序：然后按 Exit 退出并重新配置电脑。
Hard disk 0 error	请与经销商或授权服务中心联系。
Hard disk 0 extended type error	请与经销商或授权服务中心联系。
I/O parity error	请与经销商或授权服务中心联系。
Keyboard error or no keyboard connected	请与经销商或授权服务中心联系。
Keyboard interface error	请与经销商或授权服务中心联系。
Memory size mismatch	按下 <F2> （于 POST 中）来进入 BIOS 实用程序：然后按 Exit 退出并重新配置电脑。

如果您在执行过解决办法之后仍然遇到问题，请与您的经销商或授权服务中心联系以获得协助。某些问题可以使用 BIOS 实用程序来解决。

规则及安全注意事项

FCC 声明

该设备已经通过测试，符合 FCC 规则之第 15 部分的 B 级数字设备要求限制开机。该限制专为在住宅环境中安装时，避免有害干扰提供合理有效的保护。该设备工作时会放射出无线电频率，如果未按照说明安装，可能会对无线电通讯产生干扰。

但并不确保在特殊安装过程中无干扰。如果该设备的确对无线电或电视接收产生干扰，（可以通过开关该设备检测是否存在干扰），建议采取以下方法消除干扰：

- 调整天线方向或重新放置接收天线
- 增大该设备与接收器之间的距离
- 对该设备的电源与接收器的电源使用不同的回路
- 咨询经销商或有经验的无线电 / 电视技术人员请求帮助

注：屏蔽线路

为了与 FCC 规则保持一致，所有与其他电脑设备连接的线路必须使用屏蔽线路。

注：外围设备

只有符合 B 级限制的外围设备（输入 / 输出设备、终端、打印机等等）可与该设备连接。使用未经认证的外围设备易产生对无线电或电视接收的干扰。

警告

对制造商未表明可以修改的组件进行修改或变更，将会导致美国联邦通信委员会 (Federal Communications Commission) 认证赋予的用户权限失效，从而丧失操作该电脑的权利。

使用条件

该设备符合 FCC 规则之第 15 部分。使用本设备应符合以下两个条件：(1) 该设备不会产生有害干扰；(2) 该设备可以承受所收到的任何干扰包括导致不正常运行的干扰。

符合欧盟国家声明

Acer 在此声明此笔记本电脑系列符合 Directive 1999/5/EC 的基本需求及相关规定。请访问 <http://global.acer.com/products/notebook/reg-nb/index.htm> 以获取完整文档)

调制解调器声明

TBR 21

该设备已经通过公共开关电话网络 (PSTN) 单一终端连接 [Council Decision 98/482/EC - "TBR 21"] 认定。而且，由于不同国家的公共开关电话网络不同，该认定不一定适用于所有公共开关电话网络端点。如出现问题，请首先联系您的设备供应商。

适用国家列表

至 2004 年 5 月份欧盟成员国包括：比利时、丹麦、德国、希腊、西班牙、法国、爱尔兰、意大利、卢森堡、荷兰、奥地利、葡萄牙、芬兰、瑞典、英国、爱沙尼亚、拉脱维亚、立陶宛、波兰、匈牙利、捷克、斯洛伐克、斯洛维尼亚、赛浦路斯及马尔它。可在这些欧盟国家以及瑞士、冰岛和列支敦士登使用。本设备的使用必须严格遵守使用国的规定和限制。要了解更多信息请联系使用国的当地办事处。

激光产品符合性声明

本电脑中的 CD 或 DVD 驱动器为激光产品。

CD 或 DVD 驱动器的分类标签 (如下所示) 位于驱动器上。

CLASS 1 LASER PRODUCT

CAUTION: INVISIBLE LASER RADIATION WHEN OPEN. AVOID EXPOSURE TO BEAM.

APPAREIL A LASER DE CLASSE 1 PRODUIT

LASERATTENTION: RADIATION DU FAISCEAU LASER INVISIBLE EN CAS D'OUVERTURE. EVITER TOUTE EXPOSITION AUX RAYONS.

LUOKAN 1 LASERLÄITE LASER KLASSE 1

VORSICHT: UNSICHTBARE LASERSTRAHLUNG, WENN ABDECKUNG GEÖFFNET NICHT DEM STRAHLE AUSSETZEN

PRODUCTO LÁSER DE LA CLASE I

ADVERTENCIA: RADIACIÓN LÁSER INVISIBLE AL SER ABIERTO. EVITE EXPONERSE A LOS RAYOS.

ADVARSEL: LASERSTRÅLING VED ÅBNING SE IKKE IND I STRÅLEN.

VARO! LAVATTAESSA OLET ALTTIIN LASERSÄTEILYLLE.

VARNING: LASERSTRÅLNING NÄR DENNA DEL ÄR ÖPPNAD ÄLÅ TUIJOTA SÄTEESEENSTIRRA EJ IN I STRÅLEN

VARNING: LASERSTRÅLNING NÄR DENNA DEL ÄR ÖPPNADSTIRRA EJ IN I STRÅLEN

ADVARSEL: LASERSTRÅLING NÄR DEKSEL ÅPNESSTIRRA IKKE INN I STRÅLEN

LCD 象素声明

虽然 LCD 液晶显示屏是高精度制造技术产物。但偶尔会发生部分象素不亮或显示成黑点或红点的现象。这不会影响到录制的图像，也不会造成功能异常。

Macrovision 版权保护声明

• 美国专利号：4,631,603; 4,819,098; 4,907,093; 5,315,448 和 6,516,132。 •

此产品含受版权保护的技术，该技术受美国专利和其它知识产权的保护。使用此版权保护技术必须经 Macrovision 公司授权，并仅用于家庭或其它限制的显示用途，除非另外经 Macrovision 公司授权。严禁进行反向工程或反汇编。

无线设备规则公告



注：以下规范信息仅适用于 WALN 和 / 或 Bluetooth 蓝牙通信。

总则

该产品符合任何已批准无线使用的国家和地区的无线电频率和安全标准。根据配置，该产品可以（或不会）包含无线设备（如 WLAN 和 / 或 Bluetooth 蓝牙模块）。以下信息适用于配备此类设备的产品。

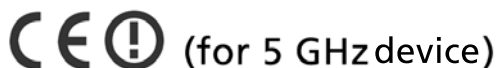
欧盟 (EU)

符合 R&TTE Directive 1999/5/EC，符合以下协调标准：

- **3.1(a) 条 健康与安全**
 - EN60950-1:2001
 - EN50371:2002
 - EN50360:2002 (适用于具有 3G 功能的型号)
- **Article 3.1(b) EMC**
 - EN301 489-1 V1.4.1:2002
 - EN301 489-17 V1.2.1:2002
 - EN301 489-3 V1.4.1:2002 (适用于配有 27MHz 无线鼠标 / 键盘的型号)
 - EN301 489-7 V1.2.1:2002 (适用于具有 3G 功能的型号)
 - EN301 489-24 V1.2.1:2002 (适用于具有 3G 功能的型号)

• 3.2 条 频谱的使用

- EN300 328 V1.5.1:2004
- EN301 893 V1.2.3:2003
- EN300 220-1 V1.3.1:2000 (适用于配有 27MHz 无线鼠标 / 键盘的型号)
- EN300 220-3 V1.1.1:2000 (适用于配有 27MHz 无线鼠标 / 键盘的型号)
- EN301 511 V9.0.2:2003 (适用于具有 3G 功能的型号)
- EN301 908-1 V2.2.1:2003 (适用于具有 3G 功能的型号)
- EN301 908-2 V2.2.1:2003 (适用于具有 3G 功能的型号)



适用国家列表

至 2004 年 5 月份欧盟成员国包括：比利时、丹麦、德国、希腊、西班牙、法国、爱尔兰、意大利、卢森堡、荷兰、奥地利、葡萄牙、芬兰、瑞典、英国、爱沙尼亚、拉脱维亚、立陶宛、波兰、匈牙利、捷克、斯洛伐克、斯洛维尼亚、赛浦路斯及马尔它。可在这些欧盟国家以及瑞士、冰岛和列支敦士登使用。本设备的使用必须严格遵守使用国的规定和限制。要了解更多信息请联系使用国的当地办事处。

FCC RF 安全要求

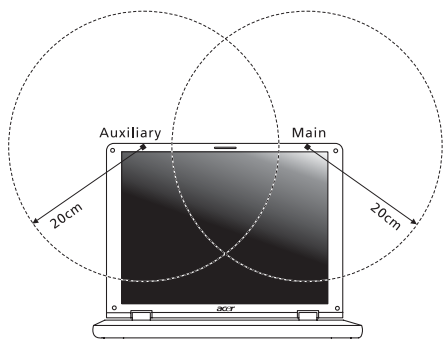
无线网络 Mini PCI 卡和蓝牙卡输出功率的辐射远低于 FCC 的无线频率暴露限制。但是此笔记本电脑系列应按以下正常操作过程中对潜在的人体接触最小的方式使用。

- 1 要求用户遵守包含在每个 RF 选项设备用户指南中有关无线选项设备的 RF 安全说明。



.....

警告！ 为了符合 FCC RF 暴露设备需求，在内置于屏幕中的集成无线局域网 Mini PCI 卡与所有人之间都必须确保至少 20 厘米 (8 英寸) 之间的距离。



注：Acer 无线 Mini PCI 适配器中含有传输多样性功能。此功能不会同时从两个天线中放射无线电频率。天线之一通过自动或手动（由用户）选择以确保获得高质量无线电通信。

- 2 由于本设备的操作范围介于 5.15 至 5.25 GHz 之间，因此其受限于室内使用。FCC 规定本产品必须在 5.15 至 5.25 GHz 的频率范围之内的室内使用，以降低对于共享频道的移动卫星系统所造成的潜在性伤害。
- 3 高能量无线基站被配置为 5.25 至 5.35 GHz 及 5.65 至 5.85 GHz 频带之间的主要用户。这些无线基站会导致对本设备的干扰及 / 或损坏。
- 4 不正确的安装或未经授权的使用可能对无线通信造成有害干扰。而且内置天线的任何干扰将失去 FCC 的认证和您的使用授权。

加拿大 - 低功率免许可证无线电通信设备 (RSS-210)

- a 公共信息
须在以下条件下操作：
 - 1. 本设备不会造成干扰，且
 - 2. 本设备必须能承受任何干扰，包括会造成意外操作设备的干扰。
 - b 在 2.4 GHz 波段下工作
为避免对本设备产生电波干扰，本设备应在室内使用并远离窗户以达最佳防护。若要在室外进行安装，也需符合相关授权规范。
 - c 在 5 GHz 波段下工作
- 5150-5250 MHz 之间频带的设备仅供室内使用，其可降低对于共享频道的行动卫星系统的潜在性伤害干扰。
 - 高能量无线基站被配置为 5250-5350 MHz 及 5650-5850 MHz 之间的主要用户（指其拥有高优先权），而这些无线基站可能会导致对于 LELAN（授权免除局域网）设备的干扰及 / 或损坏。

Federal Communications Commission Declaration of Conformity

This device complies with Part 15 of the FCC Rules. Operation is subject to the following two conditions: (1) This device may not cause harmful interference, and (2) This device must accept any interference received, including interference that may cause undesired operation.

The following local manufacturer/importer is responsible for this declaration:

Product name:	Notebook PC
Model number:	LB1
Machine type:	TravelMate 6460/6410
SKU number:	TravelMate 646xxx/641xxx "x" = 0 - 9, a-z, or A - Z)
Name of responsible party:	Acer America Corporation
Address of responsible party:	2641 Orchard Parkway San Jose, CA 95134 USA
Contact person:	Mr. Young Kim
Tel:	408-922-2909
Fax:	408-922-2606



Declaration of Conformity

We,

Acer Computer (Shanghai) Limited

3F, No. 168 Xizang medium road, Huangpu District,
Shanghai, China

Contact Person: Mr. Easy Lai

Tel: 886-2-8691-3089 Fax: 886-2-8691-3000

E-mail: easy_lai@acer.com.tw

Hereby declare that:

Product: Personal Computer

Trade Name: Acer

Model Number: LB1

Machine Type: TravelMate 6460/6410

SKU Number: TravelMate 646xxx/641xxx ("x" = 0 - 9, a-z, or A - Z)

Is compliant with the essential requirements and other relevant provisions of the following EC directives, and that all the necessary steps have been taken and are in force to assure that production units of the same product will continue comply with the requirements.

EMC Directive 89/336/EEC as attested by conformity with the following harmonized standards:

- EN55022:1998 + A1:2000 + A2:2003, AS/NZS CISPR22:2002, Class B
- EN55024:1998 + A1:2001 + A2:2003
- EN61000-3-2:2000, Class D
- EN61000-3-3:1995 + A1:2001
- EN55013:2001 + A1:2003 (applied to models with TV function)
- EN55020:2002 + A1:2003 (applied to models with TV function)

Low Voltage Directive 73/23/EEC as attested by conformity with the following harmonized standard:

- **EN60950-1:2001**
- **EN60065:2002 (applied to models with TV function)**

Council Decision 98/482/EC (CTR21) for pan- European single terminal connection to the Public Switched Telephone Network (PSTN).

RoHS Directive 2002/95/EC on the Restriction of the Use of certain Hazardous Substances in Electrical and Electronic Equipment

LCD panel ergonomic specifications

Design viewing distance	500 mm
Design inclination angle	0.0°
Design azimuth angle	90.0°
Viewing direction range class	Class IV
Screen tilt angle	85.0°
Design screen illuminance	<ul style="list-style-type: none"> • Illuminance level: [250 + (250cosα)] lx where $\alpha = 85^\circ$ • Color: Source D65
Reflection class of LCD panel (positive and negative polarity)	<ul style="list-style-type: none"> • Ordinary LCD: Class I • Protective or Acer CrystalBrite™ LCD: Class III
Image polarity	Both
Reference white:	• Yn
Pre-setting of luminance and color temperature @ 6500K (tested under BM7)	<ul style="list-style-type: none"> • u'n • v'n
Pixel fault class	Class II