

TravelMate 6460/6410 系列

使用手冊

著作權 © 2006 屬於宏碁股份有限公司
版權所有

TravelMate 6460/6410 系列使用手冊
初版：2006 年 9 月

本公司有權定期對本使用手冊的資訊進行變更，且恕不另行通知。所有變更資訊將收編於本使用手冊的新版本中，或收編於補充文件和出版品內。本公司不對本使用手冊內容提供任何明示或暗示的陳述或保證，特別是適合某項特定目的或通路的隱喻保證，本公司將一律否認。

請在下列空白處填入產品型號、產品序號、購買日期及購買地點等資訊。您可在黏貼於電腦的標籤找到產品序號與型號。本電腦相關資訊需包括產品序號、產品型號及購買資訊。

未獲得宏碁股份有限公司事前書面許可前，本使用手冊之任何部分皆不可以任何方式，包括電子、機械、影印、錄製或其他方式，加以複製、重製或傳送。

TravelMate 6460/6410 系列筆記型電腦

產品型號：_____

產品序號：_____

購買日期：_____

購買地點：_____

Acer 及 Acer 標誌為宏碁股份有限公司所有。所有商標及註冊商標均屬於各所屬公司。

安全與舒適性的相關資訊

重要安全指示

請仔細閱讀本安全指示，並妥善保管本文件以便日後的查詢使用。請務必遵守標示在本產品上的所有警告與指示訊息。

在清潔前請先關閉本產品的電源。

請先將本產品從牆上插座拔除後，再進行清理工作。勿使用液狀或噴霧清潔劑。使用微濕的布擦拭清潔本產品。

接上中斷連線裝置的注意事項

在將電源連接至電源供應器或從電源供應器移除時，請遵守以下指南：

在連接電源線到 AC 電源插座之前，請先安裝電源供應器。

從電腦移除電源供應器之前，請先拔下電源線。

如果系統有多個電力來源，請從電源供應器拔下所有的電源線，以中斷系統電源。

協助工具注意事項

請確認您要接上電源插頭的插座，其位置是盡可能靠近設備操作人員，並且容易使用。當您需要切斷設備的電源時，請確認將電源線從插座上拔下。

PCMCIA 和 Express 插槽的防塵待機卡之注意事項

您的電腦在 PCMCIA 和 Express 插槽裡有附上塑膠防塵待機卡。防塵待機卡可保護未使用的插槽，避免灰塵、金屬物體或其他小雜物的掉入。請保留防塵待機卡，以備在插槽沒有插入 PCMCIA 或 Express 卡時代替使用。

警告

- 勿靠近水邊使用本產品。
- 勿將本產品放置在不穩固的平台、支架或桌面上使用。本產品可能因掉落而導致嚴重受損。
- 看得見的插槽和通風孔均作為通風之用；為確保本產品操作的可靠性，並預防過熱，絕不可堵塞或蓋住這些通風孔。也請勿將本產品放置在床上、沙發、地毯等類似地點，因為這樣可能會堵塞通風孔。除非有適當的通風，否則絕對不要將本產品放在靠近電暖爐或導熱器的地方，或置放於像微波爐這類的電器中。
- 請勿將任何物體從通風槽中插入產品中，因為可能會觸電或造成短路，並導致火災或產生電擊。切勿潑灑任何液體到產品上。
- 請勿將本產品置於易震動的平面上，以避免內部零件的損壞並防止電池液的漏出。
- 在運動、行動或任何震動環境中請勿使用，因為其可能引起突如其來的短電流或是損壞轉輪裝置、硬碟、光碟機，甚至是鋰電池漏液的危險。

電力使用

- 本產品僅可使用電源線標籤所規定的電壓。若不确定可供使用的電壓種類，請洽詢經銷商或當地的電力公司。
- 請勿在電源線上面放置任何重物。電源線的走線或配置要特別小心，避免放在會被物品或腳絆到的地方。
- 使用延長線時，請注意其電流負荷量。插在同一延長線的電器設備使用電量不可超過延長線的電流負荷量。同時，同一插座的耗電量也不可超過保險絲的負荷量。
- 請勿將電源插座、延長線或插頭與太多裝置連接，以免負荷量過重。整體的系統負載量不得超過分支電路功率的 80%。如果使用的是延長線，則其負載量不應超過延長線輸入功率的 80%。
- 產品隨附的 AC 電源轉換器配備有三線式接地插頭。此插頭僅適用於與接地插座連接。請在插入 AC 電源轉換器插頭前，確認該插座已接地。請勿將插頭插入一個非接地式的插座。如需詳細資訊，請與電氣技師洽詢。



警告！ 插頭的接地腳是一個安全防護功能。在使用電源插座時如果接地不完全，可能會發生電擊並 / 或造成身體傷害。



注意： 接地腳同時提供了良好的保護，避免鄰近電子裝置對產品性能產生干擾及製造噪音。

- 僅使用本產品專用電源線組合（隨配件盒附贈的）。此電源線組合屬可分離式：UL 安全規定 / CSA 認證、SPT-2 類、最小功率設定 7 A 125 V、VDE 認可或同等認可。最大的長度為 4.6 公尺 (15 呎)。

產品維護

請勿自行維修本產品，因為打開或移除機殼時，會讓您曝露在危險的電壓或其他風險之中。應由專業合格的維修人員進行維修工作。

發生下列情形時，請拔掉本產品的電源插頭，並由專業人員進行維修：

- 當電源線或插頭損壞或磨損時。
- 如果有液體潑灑在產品上。
- 如果產品遭雨淋或浸在水中。
- 如果產品掉落，或機殼已經損壞。
- 如果產品的效能出現極大的改變，則表示產品需要維修。
- 在遵守使用手冊說明下，若產品仍然無法正常操作。



注意： 請勿調整使用手冊中未提及的功能，因為不當的調整可能會損壞產品，使專業合格的維修人員花費更長的時間，才能讓產品恢復正常情形。

更換電池組

筆記型電腦是使用鋰電池組。更換電池時，請使用與產品購買時隨附的電池相同規格的電池來更換。使用其他類型的電池可能導致火災或爆炸。



警告！電池若未妥善處理，可能會導致爆炸。請勿拆卸電池，或用火銷毀電池。請將電池放在小孩拿不到的地方，並妥善處理廢棄電池。請依當地政府規定處理廢棄的電池組。

電話線安全

- 每次進行維修或拆卸本產品前，請先拔掉所有電話線。
- 為避免閃電可能對電腦造成間接的店擊危險，請勿在雷雨天時接上電話線使用電腦。



警告！基於安全理由，請勿使用不相容的零件來新增或變動其組件。如需購買額外零件，請洽詢經銷商。

其他安全資訊

您的裝置和其加強配件可能會含有一些小零件。請將其放置到孩童拿不到的地方。

操作環境



警告！因為安全考量，當您在下列狀況下使用筆記型電腦時，請關閉所有的無線裝置或無線電傳輸裝置。這些裝置可以包含，但不限制於：無線區域網路 (WLAN)，藍芽和 / 或 3G。

使用時請務必遵守當地的有效法律規範，當規定禁止使用或是會引起干擾或危險時，請關閉您的裝置。請僅在一般操作場所使用此裝置。在正常使用时，此裝置符合 RF 暴露指南的規定，並且此裝置和其天線距離您的身體至少 1.5 公分 (5/8 英吋) (請參考下圖)。此裝置並不包含金屬物質，您的身體應該與此裝置保持上述的距離。此裝置需要良好品質的網路連線，才能順利地傳輸資料檔案和訊息。在某些狀況下，資料檔案或訊息的傳輸可能會被延遲，直到達成上述的連線時才會繼續傳輸。請確認遵守上述的間隔距離指示，直到傳輸完成為止。裝置的某些零件是具有磁性的。金屬物質可能會被吸附到裝置上，配戴助聽器的人請勿將裝置靠近戴著助聽器的耳朵。請勿將信用卡或其他磁性儲存媒體靠近此裝置，因為儲存在其中的資訊可能會被清除掉。

醫療設備

任何無線電傳輸設備的操作，包括無線電話，可能會干擾未受到足夠保護的醫療設備。如有任何問題，請向醫生或醫療設備製造商詢問，以確認其醫療設備是否具有足夠的屏障，可保護該設備不受外界 RF 能量的影響。如果醫療機構規定不可使用行動電話，請將您的裝置關機。醫院或醫療機構所使用的儀器可能容易受到外來 RF 傳輸電波的傷害。

心律調節器。心律調節器製造商建議在無線裝置和心律調節器之間需維持至少 15.3 公分 (6 英吋) 的距離，以避免其對心律調節器發生可能的干擾。這些建議與無線技術研究會的獨立研究以及建議是相符合的。配戴心律調節器的人士請務必遵守下列規定：

- 請將裝置與心律調節器保持 15.3 公分 (6 英吋) 以上的距離。
- 當裝置開啓時，請勿將其靠近您的心律調節器。如果您懷疑會有干擾，請關閉裝置並移開它。

助聽器。某些數位無線裝置可能會與助聽器發生干擾。如果發生干擾，請洽詢您的服務供應商。

汽車上的電子設備

RF 訊號可能會影響在汽車上未適當安裝或未受到足夠遮蔽的電子系統，例如電子燃料噴射系統、電子防滑 (防鎖死) 煞車系統、電子速控系統和安全氣囊系統。如需得知車上額外安裝的設備之詳細資訊，請洽詢汽車製造商或代理商。只有合格的維修人員才能維修此裝置或在車上安裝裝置。錯誤的安裝或維修可能會造成危險，並且會使此裝置的保固失效。請經常檢查您車上的無線設備是否安裝牢固，並且正常操作。請勿將易燃液體、瓦斯或易爆炸物質與此裝置或其他零件放置在一起。如果車上有配備安全氣囊，請記得安全氣囊膨脹的力量是很強的。切勿將物品，包括車上安裝的或手持式無線設備放到安全氣囊上方的區域內。不正確地安裝車內無線設備，當安全氣囊膨脹時，會導致嚴重的傷害。禁止在搭乘飛機飛行時使用您的裝置。在登上飛機前，請關閉您的裝置。在飛機上使用無線遠距裝置可能會對飛機的操作造成危險，中斷無線電話網路，是違法的行為。

潛在爆炸環境

在潛在爆炸環境中，請將裝置關機，並遵守所有標誌和告示。潛在爆炸環境包括了通常您會被告知要關掉汽車引擎的地方。在這些地方出現的電火花可能導致爆炸或火災，從而造成人身傷害，甚至死亡。在加油地點時，例如加油站靠近加油泵的地方，請關閉此裝置。請注意在燃料補給站、儲存區和配送區；化學工廠；或是正在進行爆破的場所之使用無線電裝置的限制。潛在爆炸環境的區域大部分 (但不是全部) 都會有清楚的標示。這些區域包含了甲板下方的船艙部分、化學物品運送或儲存設備、使用液化天然氣的汽車 (例如丙烷或丁烷)，和在空氣中充滿化學物品或微粒 (例如穀粒、灰塵或金屬粉末) 的區域。

緊急電話

警告：您無法使用此裝置撥打緊急電話。如要撥打緊急電話，您必須使用行動電話或其他電話撥打系統。

環保聲明

請勿在丟棄本電子設備時將其當作一般垃圾處理。為確保能將污染降至最低，且對全球環境保護作出最大貢獻，請重複回收再利用。如果需要知道更多關於廢棄電子電機設備指令 (Waste Electronics and Electrical Equipment, WEEE) 的資訊，請造訪 <http://global.acer.com/about/sustainability.htm>。



水銀處理建議事項

對於包含 LCD/CRT 螢幕或顯示器的投影機或電子產品：

本產品內所含的燈泡含有汞，須按當地、州立或聯邦的法律進行資源回收或處理。請造訪電子工業協會 (Electronic Industries Alliance) 網站 www.eiae.org 以獲得更多的資訊。要瞭解更多有關燈泡專門的資訊，請造訪 www.lamprecycle.org 網站。





ENERGY STAR (能源之星) 為一政府所主導的計劃 (涵蓋政府 / 私人機構) 其主要利用最具成本效益的方式，並且不犧牲任何產品品質或功能的原則下，提供人們保護環境的力量。所有能贏得 ENERGY STAR (能源之星) 規範的產品，都必須符合由美國環保署 (US Environmental Protection Agency, EPA) 和美國能源部 (US Department of Energy, DOE) 所訂定的嚴格能源規範，不能產生會造成溫室效應的氣體。在一般家庭中，當產品不使用時，有 75% 的家用電器的電力是浪費掉了。然而，所有符合 ENERGY STAR (能源之星) 的家用電子產品，即使在不使用產品時，都可比其他常見的產品最多可節省 50% 的電量。如需詳細資訊，請造訪 <http://www.energystar.gov> 和 <http://www.energystar.gov/powermanagement> 網站。

身為 ENERGY STAR (能源之星) 的合作夥伴，宏碁公司決定本產品將符合 ENERGY STAR (能源之星) 對於能源效能的一切規範。

本產品在上市時即具備以下電源管理能力：

- 當超過 15 分鐘以上的閒置時間後，顯示幕將自動進入睡眠模式。
- 當超過 30 分鐘以上的閒置時間後，電腦將自動進入睡眠模式。
- 按下電源按鈕即可喚醒處於睡眠模式中的電腦。
- 您可利用「Acer ePower Management」進行更多的電源管理設定。

使用舒適性的提示與資訊

因長時間的電腦使用，而產生的眼睛疲勞與頭痛，常引來使用者的抱怨。使用者也可能因長期在電腦前工作，而有身體受傷的危險。長時間工作、不當姿勢、不良的作業習慣、壓力、不舒適的工作環境、個人健康與其他要素，都會增加身體受傷的發生機率。

不正確的電腦使用方式可能導致腕管症候群、肌腱炎、腱鞘炎或其他肌肉與骨骼的不適。下列症狀可能出現在手掌、手腕、手臂、肩膀、頸部或背部。

- 麻木、灼熱或刺痛感
- 疼痛、酸痛或發軟
- 劇痛、腫脹或抽痛
- 僵硬或緊繃
- 冰冷或虛弱

如果您有以上症狀或與任何與電腦使用相關，循環或持續的不舒適感與疼痛，請立即洽詢內科醫生，並通知您服務單位內的健康與安全管理部門。

以下所列為更正確舒適的電腦使用方式。

找出您的舒適位置

您可以利用調整螢幕的觀看角度、使用墊腳物或抬高椅子高度找到您最舒服的使用電腦環境。此外，也不要忽略以下的重要使用電腦原則：

- 平時注意不維持同一姿勢過久
- 避免坐姿出現前傾與 / 或後仰的動作
- 定時起來站立或走動，來舒緩您腿部肌肉所受的壓力
- 短暫的休息可幫助您的頸部與肩膀放鬆
- 避免您的肌肉緊繃或兩肩縮起
- 依照您的舒適要求及正確的方法來安裝外部顯示器、鍵盤與滑鼠
- 如果您觀看螢幕的時間比觀看文件的時間長，可考慮將顯示器放置於桌子中央的地帶，來減少頸部的壓力

保護您的視力

長時間的觀看、配戴不正確的眼鏡或隱形眼鏡、炫光、過度強烈的室內照明、焦點失常的螢幕、過小的字體與低對比的顯示都可能造成您雙眼的疲勞。以下所列提供您有關減少眼睛疲勞的建議。

雙眼保養

- 時常讓您的雙眼休息。
- 將目光移開螢幕，並集中在遠處的一個點，可讓您的眼睛得到短暫的休息。
- 時常眨眼睛以避免眼睛乾澀。

顯示器

- 保持您顯示器的乾淨。
- 讓您的頭部保持在比顯示器上緣還要高的位置，讓您在觀看顯示器正中央的時候，讓目光可以稍微向下的方式來對準。
- 藉顯示器的亮度與 / 或對比度的調整，讓文字與圖形的清晰度，達到舒適的標準。

- 要消除炫光與反射：
 - 將您的顯示器放置在相對於窗戶或光源側邊的方向
 - 使用窗簾、布幔或百葉窗，將室內照明減少
 - 使用工作燈
 - 改變顯示器的觀看角度
 - 使用可減少炫光的濾罩
 - 為顯示器加裝遮陽板，例如將一張卡紙黏貼於顯示器上方的邊緣
- 避免將您的顯示器調整至不利操作的觀看角度。
- 避免直視強烈的光源，如長時間觀看開啓的視窗。

養成良好的工作習慣

養成下列所具的良好習慣可幫助您使用電腦時更輕鬆有效率：

- 時常讓眼睛定時休息。
- 多做伸展運動。
- 時常呼吸新鮮空氣。
- 定時運動及維持身體的健康。



.....

警告！我們並不建議您在沙發或床上使用本電腦。如果無法避免，請勿長時間使用，定時休息並常做伸展運動。



.....

注意：如需詳細資訊，請參閱 **AcerSystem User's Guide** 的第 99 頁的「規範和安全注意事項」。

首要之務

首先，非常感謝您選擇 Acer 筆記型電腦，成為您行動運算生活的最佳夥伴。

使用指南

為協助您順利使用 Acer 筆記型電腦，我們特地設計了以下的使用指南：



首先，「入門者專用 ...」海報可協助您開始設定您的電腦。



本「**使用手冊**」介紹了本電腦的基本特性和功能。有關本電腦如何幫助您提高效率的資訊，請參閱「**AcerSystem User's Guide**」。本手冊包含系統公用程式、資料復原、擴充選項和疑難排解等詳細資訊。此外，本手冊也提供保固資訊和本電腦的一般規格和安全注意事項。另外，本電腦也預先載入了本使用手冊的 PDF (Portable Document Format) 格式檔案。若要開啓此 PDF 檔案，請依下列步驟操作：

- 1 按一下「**開始**」、「**所有程式**」、「**AcerSystem**」。
- 2 按一下「**AcerSystem User's Guide**」。

注意：要閱讀 PDF 檔案時，必須先安裝 Adobe Reader。如果您的系統沒有安裝 Adobe Reader，按一下「**AcerSystem User's Guide**」會先執行 Adobe Reader 設定程式。請依畫面指示說明完成安裝。如需使用 Adobe Reader 的指示，請點選「**說明和支援**」功能表以獲得更詳細的使用說明。

使用電腦的基本保養和提示

開啓及關閉您的電腦

若要開機，請打開顯示幕並按下位於顯示幕下方，快速執行鍵旁邊的電源按鈕。電源按鈕的位置請參閱第 17 頁的「正面打開圖」。

若要關機，請執行下列任一方式：

- 使用 Windows 「關機」指令

按一下「開始」、「關閉電腦」，再選擇「關閉」。

- 使用電源按鈕

您也可以利用圖上顯示幕來關機，或按下睡眠快速鍵 **<Fn> + <F4>**。



.....

注意：如果您無法正常關機，請按住電源按鈕達 4 秒以上，就可以強制關掉電腦電源。如果在關機後要立即再開機，請至少等待 2 秒鐘。

維護您的電腦

只要用心維護，相信這部電腦必定成為您的最佳夥伴。

- 請勿將電腦直接曝曬在陽光下。或靠近其他熱源，如暖氣機等。
- 請勿將電腦放置於 0 °C (32 °F) 以下或 50 °C (122 °F) 以上的環境中。
- 請勿將電腦放置在易受磁性干擾的範圍內。
- 請勿讓電腦受到雨淋或置於潮濕環境。
- 請勿將任何液體潑灑在電腦上。
- 請勿讓電腦遭受重擊或震動。
- 請勿讓電腦沾到泥土或灰塵。
- 請勿放置物品於電腦上。
- 要闔上顯示幕時，請勿太過用力。
- 請勿將電腦置於不平坦處。

AC 電源轉換器的維護

以下所列為 AC 電源轉換器的維護要點：

- 請勿將本電腦專用的電源轉換器給其他裝置使用。
- 請勿踩到電源線或在上面放置任何重物。電源線的走線或配置要特別小心，避免放在會被物品或腳絆到的地方。
- 拔掉電源線時，需握住插頭部位，請勿直接拉扯電源線。
- 使用延長線時，請注意其電流負荷量。插在同一延長線的電器設備使用電量不可超過延長線的電流負荷量。同時，同一插座的耗電量也不可超過保險絲的負荷量。

電池組的維護

以下所列為電池組的維護要點：

- 請使用本電腦專用電池。取出或更換電池前，請先關閉電源。
- 請勿把玩電池。並將電池放置在兒童拿不到的地方。
- 請依政府規定處理廢棄電池，如果可能，請儘量回收電池。

清潔及維護

請依下列步驟清潔本電腦：

- 1 關掉電腦的電源，並取出電池組。
- 2 拔掉 AC 電源轉換器。
- 3 使用沾水的軟布擦拭，切勿使用其他化學溶劑或噴霧清潔劑。

如果遇到下列其中之一的情况：

- 電腦掉落，或機身受損。
- 電腦無法正常操作。

請參閱**第 79 頁**的「常見問題」。

目錄

安全與舒適性的相關資訊	iii
重要安全指示	iii
其他安全資訊	v
操作環境	v
醫療設備	vi
汽車上的電子設備	vi
潛在爆炸環境	vi
緊急電話	vii
環保聲明	vii
使用舒適性的提示與資訊	ix
首要之務	xi
使用指南	xi
使用電腦的基本保養和提示	xii
開啓及關閉您的電腦	xii
維護您的電腦	xii
AC 電源轉換器的維護	xii
電池組的維護	xiii
清潔及維護	xiii
Acer Empowering Technology	1
Empowering Technology 密碼	1
Acer eNet Management	2
Acer ePower Management	4
Acer ePresentation Management	7
Acer TPM-based eDataSecurity Management	8
Acer eLock Management	11
Acer eRecovery Management	13
Acer eSettings Management	15
Acer ePerformance Management	16
Acer 筆記型電腦導覽	17
正面打開圖	17
前視圖	19
左視圖	20
右視圖	21
後視圖	22
底視圖	23
規格	25
狀態指示燈	31
快速執行鍵	32
FineTrack 與 FineTrack 鍵	33
FineTrack 基本功能	33
觸控板	34
觸控板基本操作	34
使用 Acer FineTouch 鍵盤	36
鎖定鍵及嵌入式數字鍵台	36
Windows 按鍵	37
快速鍵	37
特殊按鍵	39

退出光碟機托盤 (CD 或 DVD)	40
音訊	40
調整音量	40
Acer OrbiCam	41
啟動 Acer OrbiCam	42
更改 Acer OrbiCam 設定	42
擷取照片 / 影片	44
使用 Acer OrbiCam 作為網路攝影機	45
啟動 Acer VisageON	45
使用系統公用程式	47
Acer GridVista (支援雙重顯示功能)	47
Launch Manager	48
Norton AntiVirus	49
電腦的安全保護	50
使用電腦安全鎖	51
Acer GraviSense	51
使用 Acer GraviSense	51
保護硬碟	51
Anti-Theft	52
Acer Trusted Platform Module (TPM)	54
使用者角色	54
Acer Security Platform 的初始化和 管理	55
使用者驗證	56
將金鑰移植到其他系統	57
Acer TPM 指紋讀取機	59
密碼選擇	59
正確掃描步驟	59
TPM 晶片會執行 User's Fingers (使用者手指) 和其他加密的工作	60
使用開機保護	64
指紋系統開機驗證	64
如何啟動指紋系統開機驗證	64
Biomenu	65
系統主機板損毀後應如何回復您的資料 ?	68
使用 SmartCard	69
註冊您的 SmartCard	70
執行 PlatinumSecure	70
執行 PlatinumKey	73
使用密碼	74
輸入密碼	74
設定密碼	75
BIOS 公用程式	76
開機順序	76
密碼	76
設定使用指紋辨識時的密碼	76
啟動或停用 Acer TPM 安全措施	77
啟用 disk-to-disk recovery	78
常見問題	79
服務需求	82

國際旅遊保固 (International Travelers Warranty; ITW)	82
在您撥電話之前	82
移動您的筆記型電腦	83
移除與其他裝置的連接	83
從 Acer ezDock II/II+ 移除連接	83
移動電腦	83
前置作業	83
帶著電腦參加會議	84
帶著電腦回家	84
前置作業	84
攜帶物品	84
特殊考量事項	84
設置家庭辦公室	85
帶著電腦出差	85
前置作業	85
攜帶物品	85
特殊考量事項	85
帶著電腦到國外出差	86
前置作業	86
攜帶物品	86
特殊考量事項	86
透過選購品擴充	87
連線用選購項目	87
傳真 / 資料數據機	87
內建網路功能	88
快速紅外線 (FIR)	88
通用序列匯流排 (USB)	89
IEEE 1394 埠	89
PC 卡插槽	90
ExpressCard	91
安裝記憶體	92
使用軟體	93
播放 DVD 影片	93
Power management	94
Acer eRecovery Management	95
建立備份檔	95
從系統備份檔還原系統	96
製作出廠預設映像檔光碟	96
不需光碟，即可重新安裝隨機附贈軟體	97
變更密碼	97
故障排除	98
疑難排解提示	98
錯誤訊息	98
規範和安全注意事項	99
FCC 注意事項	99
數據機：	100
雷射產品相容聲明	100
LCD 像素宣告	100

Macrovision 著作權保護宣告	101
無線設備管控注意事項	101
一般	101
歐盟 (EU)	101
FCC 無線電頻率安全要求	102
加拿大 – 低功率免驗無線通訊裝置 (RSS-210)	103
Federal Communications Comission	
Declaration of Conformity	104
LCD panel ergonomic specifications	106

Acer Empowering Technology

創新的 Acer Empowering Technology 能夠讓您輕鬆存取經常使用的功能，同時管理這部新的 Acer 筆記型電腦。以下這些方便的工具會顯示在您螢幕的右上角（預設值）：

- **Acer eNet Management** - 智慧地連接至當地的網路。
- **Acer ePower Management** - 靈活運用使用設定檔來延長電力。
- **Acer ePresentation Management** - 連接至投影機並方便地調整顯示設定。
- **Acer TPM-based eDataSecurity Management** - 運用密碼及進階的 TPM 加密演算法來保護資料。
- **Acer eLock Management** - 可控制外部儲存媒體和可移除式資料裝置的存取。
- **Acer eRecovery Management** - 彈性、可靠且完整地備份及還原資料。
- **Acer eSettings Management** - 輕鬆存取系統資訊並調整設定。
- **Acer ePerformance Management** - 透過磁碟空間、記憶體及登錄設定的最佳化來改善系統效能。



如需更多資訊，請在 Empowering Technology 工具列上按右鍵，然後選取 Help（說明）或 Tutorial（導覽）功能。

Empowering Technology 密碼

在使用 Acer eLock Management 和 Acer eRecovery Management 之前，您必須先設定 Empowering Technology 密碼。請在 Empowering Technology 工具列上按右鍵，選取 **Password Setup**（密碼設定）。如果您沒有設定 Empowering Technology 密碼，則在第一次執行 Acer eLock Management 或 Acer eRecovery Management 時，您會被要求做此設定。



注意：萬一您忘記密碼，就沒有別的方法可以解除鎖定，除非重新格式化您的筆記型電腦或將它帶到 Acer 客服中心請求協助。請確實記住或寫下您的密碼。

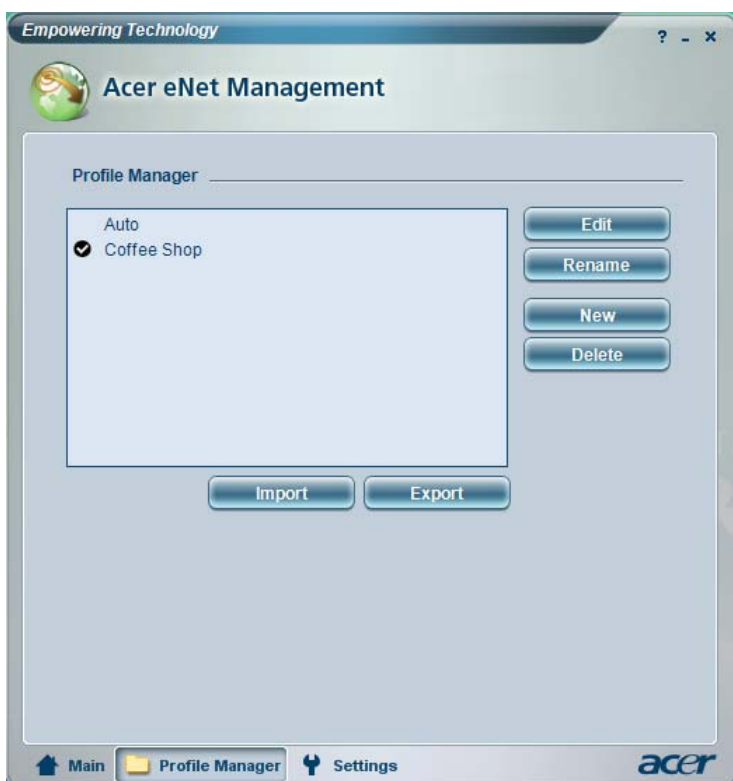
Acer eNet Management

Acer eNet Management 能夠幫助您在各種場合中快速輕鬆地連接有線及無線網路。要存取這個公用程式，請按一下筆記型電腦上的 **Acer eNet Management** 圖示或從開始功能表中啟動這個程式。您也可以選擇將 Acer eNet Management 設定成開機後自動執行。

Acer eNet Management 將自動偵測適合新地點的最佳設定，並且自由地依照您的需要，進行手動的設定調整。



Acer eNet Management 可以將各個場所的網路設定儲存成設定檔，當您移動至不同的地點時可以自動套用適合的設定檔。設定的儲存內容包括網路連線設定 (IP 及 DNS 設定、無線 AP 詳細資料等)，以及預設印表機的設定。基於安全性的考量，Acer eNet Management 並不儲存使用者名稱及密碼等資訊。



Acer ePower Management

Acer ePower Management 採用直覺式的使用者介面。要啟動此功能，請在 Empowering Technology 介面裡選擇 Acer ePower Management。

AC mode (插電模式)

預設為 Maximum Performance (最大效能)。您可以調整 CPU 的速度、LCD 亮度及其它設定，或點選按鈕來開啓或關閉以下功能：無線區域網路、Bluetooth、CardBus、FireWire (1394) 有線區域網路與光纖裝置。

DC mode (電池模式)

一共有四種預設的電源檔 — Entertainment (娛樂)、Presentation (簡報)、Word Processing (文字處理) 與 Battery Life (電池壽命)。您也可以自行定義三組設定檔。

要建立一個新的電源設定檔：

- 1 依照您的需要更改設定。
- 2 按一下 「**Save As...**」 (另存新檔 ...) 將之儲存為一個新的電源設定檔。
- 3 為新建立的設定檔命名。
- 4 為設定檔選擇為插電模式或電池模式來使用，然後點選 **OK**。
- 5 新的設定檔將出現於設定檔清單中。

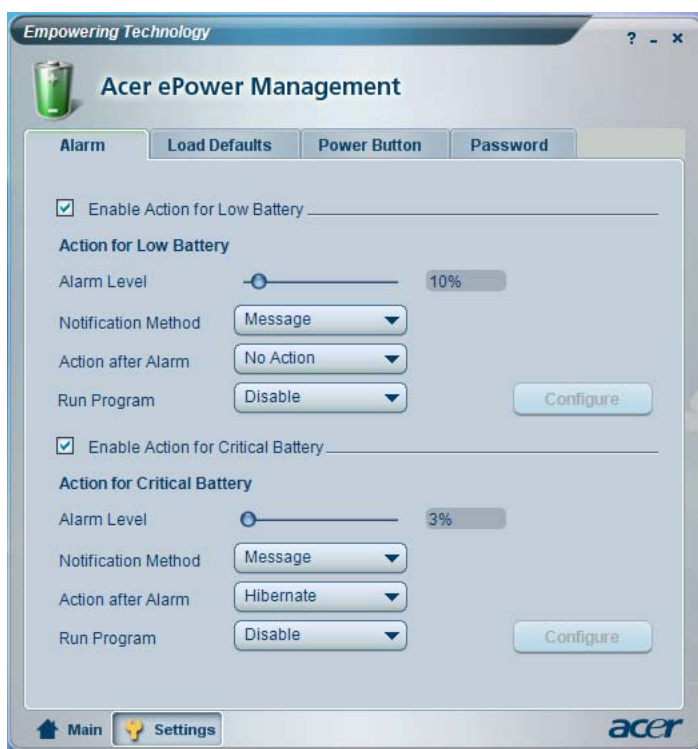
電池狀態

若要即時查看依照目前使用量所預估的電池壽命，請參照視窗左下方的窗格。



要進行額外設定，請點選 **Settings** (設定)：

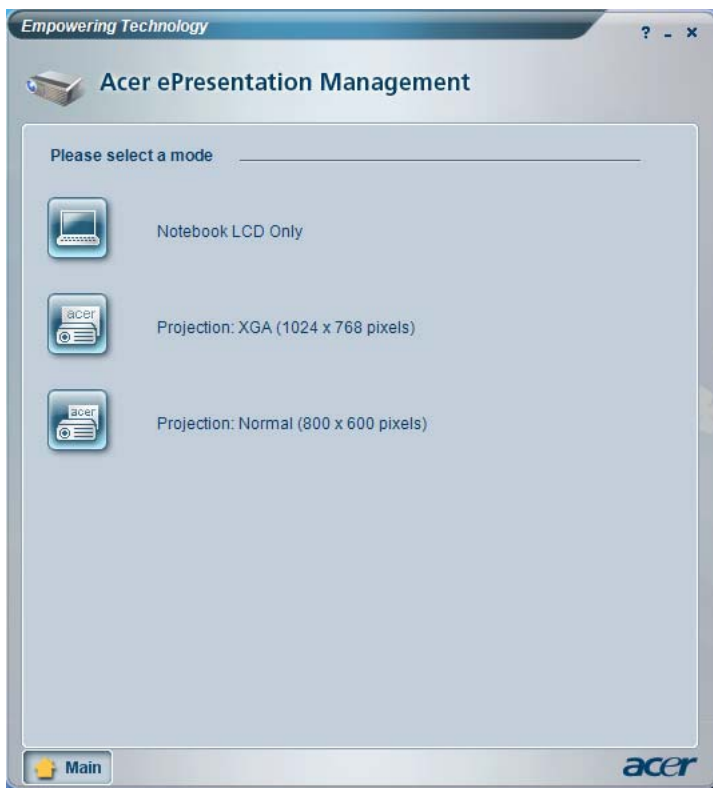
- 設定警報器。
- 重新載入出廠預設值。
- 選擇當螢幕闔上或電源按鈕被按下時，電腦所採取的反應。
- 設定系統在休眠或待命狀態後重新存取系統時的密碼。
- 檢視 Acer ePower Management 的版本訊息。



Acer ePresentation Management



Acer ePresentation Management 可供您在按下熱鍵 (Fn + F5) 後，將電腦影像投影到外部裝置或投影機。如果在此系統有啟用自動硬體偵測，並且有外接顯示的支援時，當外接顯示器連接到此系統時，您的系統顯示會自動切換到外接顯示器。如果無法自動偵測某些投影機和外接裝置，請啟動 Acer ePresentation Management 來選取適當的顯示設定。



注意：移除投影機的連線後，如果回復的解析度不正確，或者是您需要使用一個 Acer ePresentation Management 所不支援的外部解析度，請使用顯示卡廠商所提供的公用程式或 Display Properties (顯示內容) 來調整您的顯示設定值。

Acer TPM-based eDataSecurity Management



Acer TPM-based eDataSecurity Management 是一個操作簡便的檔案加密公用程式，可以保護您的檔案，防止他人未經授權的存取。它可輕易地與 Windows Explorer 整合成為一個讓資料能快速且容易地進行加密及解密的介面延伸，同時它也支援 MSN Messenger 及 Microsoft Outlook 傳送中檔案的加密。

Acer eDataSecurity Management 設定精靈會提示並要求您輸入管理員密碼及預設的特定檔案密碼。這個預設的特定檔案密碼會成為您將檔案加密時的預設密碼，您也可以為個別檔案加密時選擇輸入其它的特定檔案密碼。

Acer eDataSecurity Management 可以與配備 TPM 硬體的電腦進行 TPM 整合運用。在配備有 TPM 硬體的電腦上，會有額外的 Acer eDataSecurity Management 系統設定和管理程序步驟，可以讓使用者運用 PSD 的 TPM 功能和檔案 / 資料夾加密功能。如果在 Acer eDataSecurity Management 起始系統設定或系統管理中選取「Use TPM (使用 TPM)」選項，則 PSD 和檔案 / 資料夾加密功能將會被 TPM 所保護。





注意：檔案加密時所輸入的密碼是系統為其解密所需要的唯一金鑰。如果您忘記該密碼，管理員密碼是唯一可另外為檔案解密的密碼。萬一您兩組密碼都忘記了，就再也沒有別的方法可以將檔案解密了！
請確定妥善保存所有相關的密碼！

The screenshot shows a window titled "Acer eDataSecurity Management" with a close button (X) in the top right corner. The main heading is "Initialize Supervisor Password". Below this, it states: "The Supervisor Password serves two purposes:" followed by a list: "(1) To grant accesses to the Personal Secure Disk." and "(2) To provide you a 'last resort' to decrypt any files encrypted before by eDataSecurity." Below the list, it says: "Please record and keep it in a secure place, and never disclose it to anyone." The section "Initialize Supervisor Password" is followed by two input fields. The first is labeled "Enter Supervisor Password:" and the second is labeled "Enter it again to confirm:". Both fields have "*****" as a placeholder. At the bottom right, there is a "Next" button with a mouse cursor pointing at it.

Acer eDataSecurity Management

Initialize Supervisor Password

The Supervisor Password serves two purposes:

- (1) To grant accesses to the Personal Secure Disk.
- (2) To provide you a "last resort" to decrypt any files encrypted before by eDataSecurity.

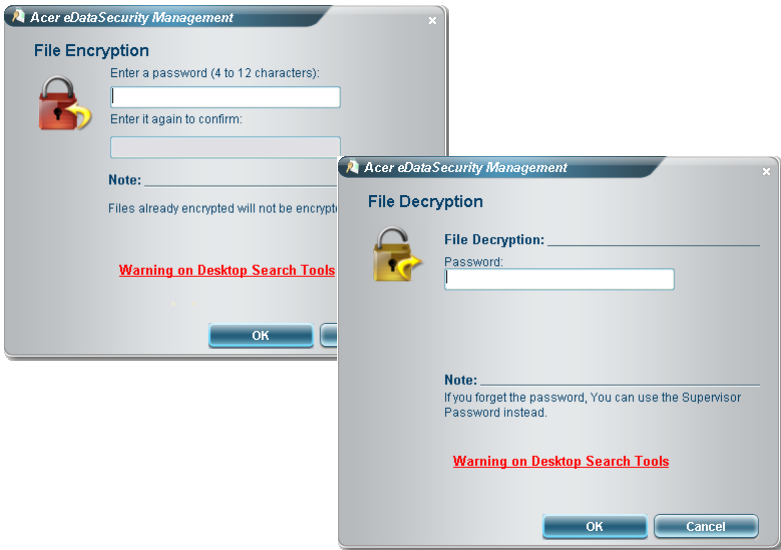
Please record and keep it in a secure place, and never disclose it to anyone.

Initialize Supervisor Password

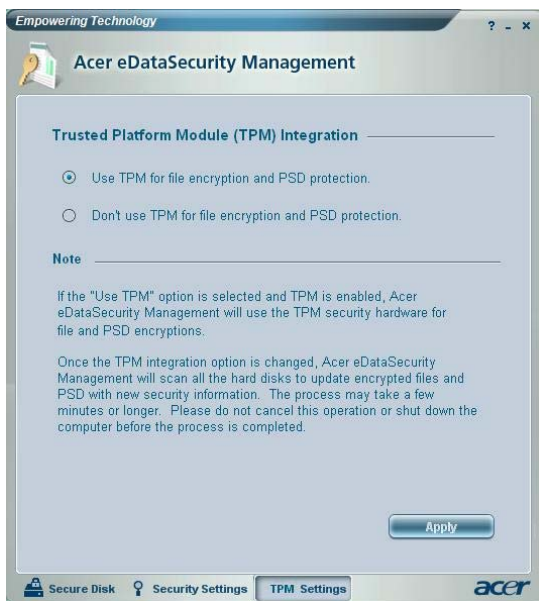
Enter Supervisor Password:

Enter it again to confirm:

Next



如果偵測到 TPM 硬體，則在系統管理面板下方會多一個「TPM Settings (TPM 設定)」按鈕。按下「TPM Settings (TPM 設定)」會切換到 TPM 保護選項選取的表格，如下圖所示。當需要修改 TPM 整合選項時，使用者必須要輸入系統管理員密碼。



Acer eLock Management



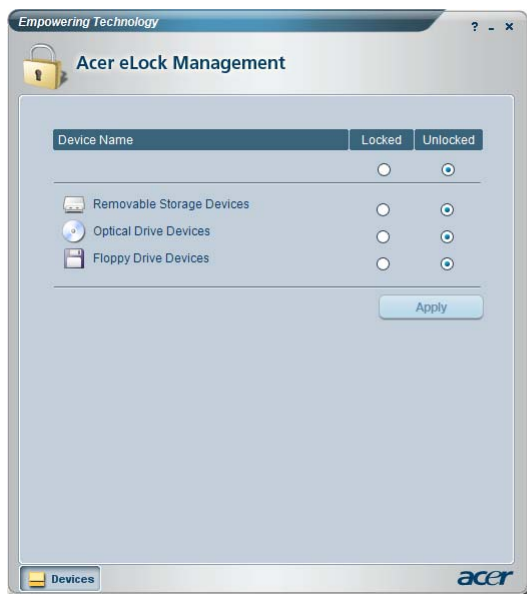
Acer eLock Management 是一個安全防護公用程式，能夠讓您鎖定可卸除的資料、光碟及磁碟，以確保資料不會在您不注意的情況下遭竊。

- Removable data devices (卸除式資料裝置) — 包括 USB 磁碟機、USB 隨身碟、USB 快閃磁碟機、USB MP3 磁碟機、USB 讀卡機。
- Optical drive devices (光碟機裝置) - 包括所有 CD-ROM 或 DVD-ROM 光碟機。
- Floppy disk drives (磁碟機) - 僅適用 3.5 吋磁碟機。

啓動 Acer eLock Management 前，必須預先設定密碼。當您設定完畢，您可以將電腦鎖應用到任何裝置種類上。設定密碼鎖後，不需重新開機可立即生效，同時會在重新開機後持續有效，直到您解除密碼鎖為止。



注意：請務必記得或寫下您的密碼。請妥善記錄您的 Acer eLock Management 密碼。若要重設密碼，只能將硬碟重新格式化或是向 Acer 客戶服務中心尋求協助。。

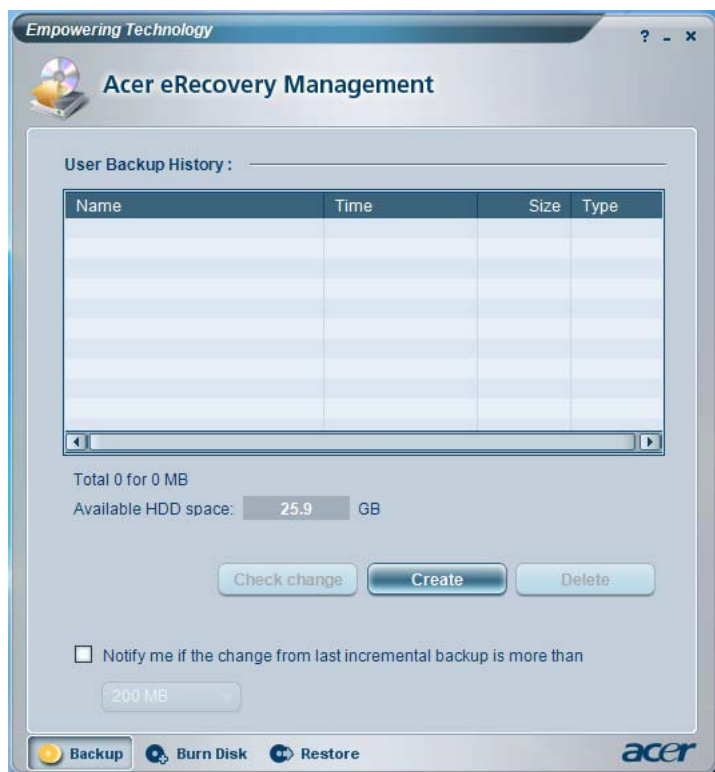


Acer eRecovery Management

Acer eRecovery Management 是一個功能強大的公用程式，不需要使用廠商提供的復原光碟即可進行系統還原。Acer eRecovery Management 公用程式位於系統硬碟裡的隱藏磁碟分割中。使用者建立的備份都儲存在 D:\ 槽。

Acer eRecovery Management 提供您：

- 密碼保護。
- 應用程式及驅動程式還原。
- 影像及資料備份：
 - 備份至硬碟（設定還原點）。
 - 備份至 CD/DVD。
- 影像及資料還原工具：
 - 從隱藏磁碟分割中還原（出廠預設值）。
 - 從硬碟中還原（使用者所設定的最新還原點）。
 - 從 CD/DVD 中還原。



詳細資訊，請參閱 **AcerSystem User's Guide - 第 95 頁的「Acer eRecovery Management」**。



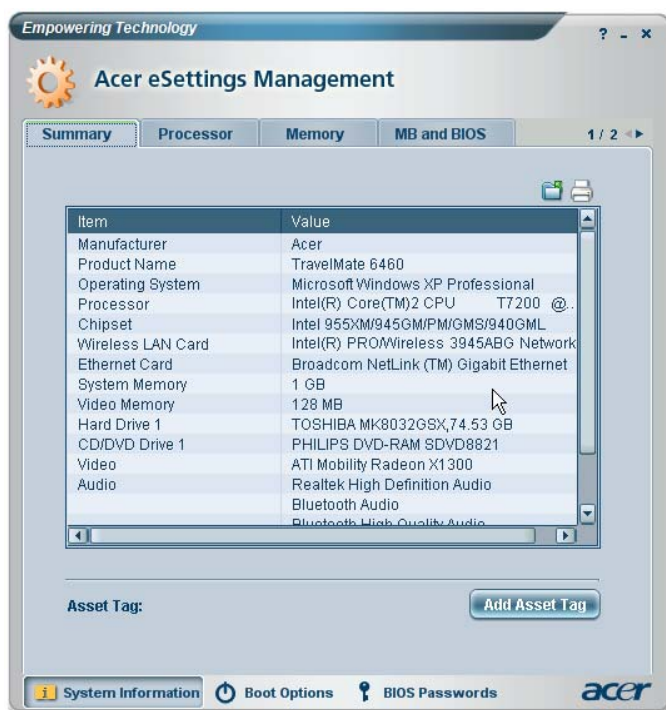
注意：如果您的電腦並沒有附贈 Recovery CD 或 System CD 光碟，請使用 Acer eRecovery Management 的「System backup to optical disk」功能將備份檔案燒錄成 CD 或 DVD 光碟。當您用 CD 或 Acer eRecovery Management 回復系統時，為確保能回復至最佳狀態，請移除所有外接周邊（如果您有外接 Acer ODD，無須移除 Acer ODD），包括 Acer ezDock。

Acer eSettings Management

Acer eSettings Management 可供您調查硬體的詳細規格、變更 BIOS 密碼或其他 Windows 設定，並且監視系統狀態。

Acer eSettings Management 同時還能：

- 提供簡易的圖形使用者介面以便進行瀏覽。
- 顯示一般系統狀態及進階使用者的進一步監控。



Acer ePerformance Management

Acer ePerformance Management 是一個系統最佳化的工具，能夠增強 Acer 筆記型電腦的效能。它提供下列選項來強化整體系統效能：

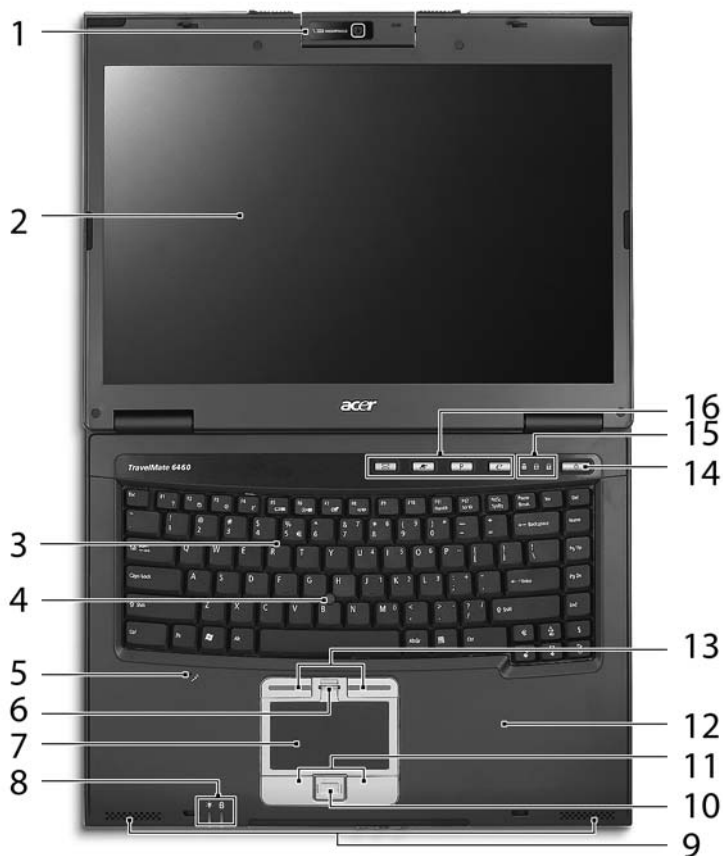
- Memory optimization (記憶體最佳化) - 可以釋放未使用的記憶體空間並檢查其使用狀態。
- Disk optimization (磁碟最佳化) - 可以移除不需要的項目及檔案。
- Speed optimization (速度最佳化) - 可以改善 Windows XP 系統的使用性及效能。



Acer 筆記型電腦導覽

依據「入門者專用...」海報的圖解設置好電腦後，現在，就讓我們帶您好好認識您全新的 Acer 筆記型電腦。

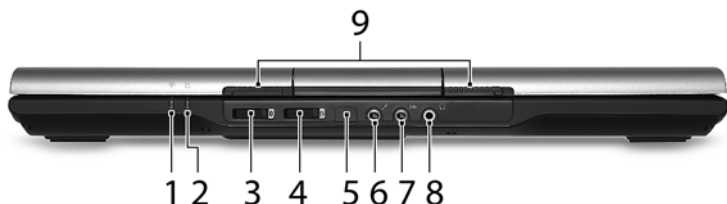
正面打開圖



#	項目	說明
1	Acer Orbicam 相機	擷取相片和視訊（視型號而定）

#	項目	說明
2	顯示螢幕	亦稱為液晶顯示器 (Liquid-Crystal Display ; LCD)，用於顯示電腦資料的輸出。
3	Acer FineTouch 鍵盤	將資料輸入到電腦中。
4	內建軌跡點 FineTrack	對觸覺靈敏的指向裝置，與 FineTrack 點選鍵一起使用時功能如同電腦滑鼠。
5	麥克風	使用於錄音的內建麥克風。
6	指紋辨識器	提供指紋驗證功能以存取作業系統應用程式 (視型號而定)。
7	觸控板	可感應觸碰而進行指向的裝置，功能如同電腦滑鼠。
8/ 15	狀態指示燈	亦稱發光二極體 (Light-Emitting Diodes ; LEDs)，以亮燈和熄滅的方式來顯示電腦功能及其組件的狀態。
9	3DSonic 喇叭	左右兩個喇叭提供了立體音效的輸出。
10/ 11	點選按鈕 (左、中及右)	左及右按鈕的功能就跟滑鼠左鍵與右鍵相同；中間按鈕則當作四向捲動按鈕來使用。
12	腕靠	讓您在使用電腦時，可舒適擺放手腕的位置。
13	點選鍵 (左與右)	與中央鍵盤軌跡點 FineTrack 一起使用時，其功能類似滑鼠左右鍵。
14	電源按鈕	開啓及關閉電腦電源。
16	快速執行鍵	用來啓動常用程式的按鈕。請參閱第 32 頁的「快速執行鍵」的內容。









前視圖



#	圖示	項目	說明
1		電源指示燈	可根據指示燈的亮燈情況了解電腦電源的狀態。
2		電池指示燈	可根據指示燈的亮燈情況了解電腦電池組的狀態。
3		Bluetooth 藍芽通訊 按鈕 / 指示燈	按此按鈕可啟用 / 停用藍芽通訊功能。可根據指示燈的亮燈情況了解目前藍芽通訊的狀態 (可選購)。
4		無線通訊按鈕 / 指示燈	按此按鈕可啟用 / 停用無線通訊功能。可根據指示燈的亮燈情況了解目前無線網路通訊的狀態 (可選購)。
5		紅外線埠	與紅外線裝置之間的傳輸介面 (視型號而定) (例如: 紅外線印表機、紅外線感應電腦)。
6		麥克風插孔	接受從外接麥克風所輸入的聲音。
7		音訊輸入插孔	連接外接音訊輸入裝置的插孔 (例如: CD 音樂播放器、立體隨身聽)。
8		耳機 / 喇叭 / 音訊輸出 插孔 (支援 S/PDIF)	連接外接音訊輸出裝置的插孔 (例如: 喇叭、耳機)。
9		顯示幕卡榫	打開或闔上電腦的顯示幕。


左視圖



#	圖示	項目	說明
1		通風槽	可使電腦在長期使用後，還能保持低溫，避免過熱。
2		IEEE 1394 埠 (4-pin)	連接 IEEE 1394 裝置。(視型號而定)
3		2 個 USB 2.0 埠	連接通用序列匯流排 (USB) 2.0 裝置 (例如：USB 滑鼠、USB 相機)(共 3 組)。
4	ExpressCard/34	ExpressCard/34 插槽	可支援一組 ExpressCard/34 模組。(視型號而定)
5	    	五合一讀卡機	可支援 MultiMediaCard (MMC)、Secure Digital (SD)、xD-Picture Card、Memory Stick 和 Memory Stick PRO 記憶卡。(視型號而定) 注意： 一次只能支援一張記憶卡。
6		PC 卡插槽	可安裝一張 Type II PC 卡。
7		PC 卡退出按鈕	可將 PC 卡從插槽中退出。
8		SmartCard 插槽	可安裝 TravelMate SmartCard 卡。(視型號而定)






右視圖



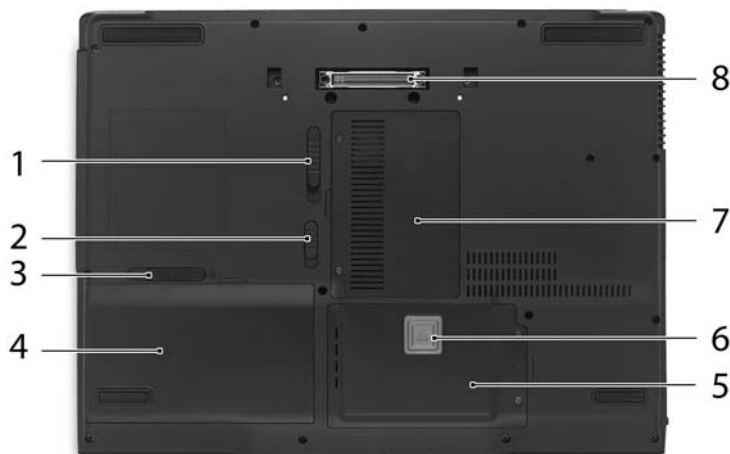
#	圖示	項目	說明
1		Acer MediaBay 光碟機	內建式光碟機，可支援讀取 CD 或 DVD 光碟。
2		光碟存取指示燈	當正在存取光碟資料時，指示燈會亮起。
3		光碟退出按鈕	可將光碟直接從光碟機中退出。
4		緊急退出孔	可在電腦關機狀態下退出光碟機托盤。
5		USB 2.0 埠	連通用序列匯流排 (USB) 2.0 裝置 (例如：USB 滑鼠、USB 相機)。

後視圖



#	圖示	項目	說明
1		S-Video/ 電視輸出埠	連接到具有 S-Video 輸入的顯示裝置或電視。 (視型號而定)
2		數據機 (RJ-11) 埠	連接電話線。
3		乙太網路 (RJ-45) 埠	連接乙太網路 10/100/1000 網路。
4		序列埠	連接到序列裝置。
5	DVI-D	DVI-D 埠	支援數位視訊連線。(視型號而定)
6		外接顯示器 (VGA) 埠	連接至顯示裝置 (例如：外接螢幕、LCD 投影機)。
7		電源插孔	連接 AC 電源轉換器。
8		Kensington 安全鎖 插槽	連接 Kensington 相容的電腦安全鎖。

底視圖



#	項目	說明
1	Acer MediaBay 光碟機拆卸卡榫	用於拆卸光碟機時使用。
2	電池組鎖	可固定鎖緊電池組，使其不易掉落。
3	電池組拆卸卡榫	用於拆卸電池組時使用。
4	電池組槽	安裝電腦電池組的位置。
5	硬碟槽	安裝電腦硬碟的位置（以螺絲鎖定）。
6	Acer DASP+ (Disk Anti-Shock Protection；硬碟防震系統)	保護硬碟避免受到震動和碰撞。
7	Wireless LAN 和記憶體模組槽	安裝電腦 WLAN 和主記憶體的位置（以螺絲鎖定）。
8	Acer ezDock II/II+ 連接器	連接至 Acer ezDock II/II+。

規格

作業系統	支援 Windows® Vista™ Windows Vista™ Premium Ready(視型號而定) 正版 Windows® XP Professional x64 Edition 正版 Windows® XP Professional (Service Pack 2) 正版 Windows® XP Home Edition (Service Pack 2)
作業平台	Intel® Centrino® Duo 行動技術，功能包括： <ul style="list-style-type: none"> • Intel® Core™ 2 Duo 處理器 T7200/T7400/T7600 (4 MB L2 快取記憶體、2/2.16/2.33 GHz、667 MHz FSB) 或 T5500/T5600 (2 MB L2 快取記憶體、1.66/1.83 GHz、667 MHz FSB)，並支援 Intel® Extended Memory 64 Technology (Intel® EM64T) • Intel® 945GM/PM Express 晶片組 (視型號而定) • Intel® PRO/Wireless 3945ABG 網路連線 (雙頻三模式 802.11a/b/g) 或 Intel® PRO/Wireless 3945BG 網路連線 (雙頻模式 802.11b/g) Wi-Fi CERTIFIED™ 解決方案，並支援 Acer SignalUp™ 無線技術 (視型號而定)
系統記憶體	配備 512 MB, 1 或 2 GB 的 DDR2 533/667 MHz 記憶體，可使用兩個 soDIMM 記憶卡模組來升級至 4 GB (支援雙頻道)

顯示器與圖形能力	<ul style="list-style-type: none"> • 15.4 吋 WSXGA+ TFT 液晶螢幕：最佳解析度為 1680 x 1050，16 毫秒回應時間，利用 Acer GridVista™ 可支援同步多重視窗檢視 • 15.4 吋 WXGA TFT 液晶螢幕：最佳解析度為 1280 x 800，16 毫秒回應時間，利用 Acer GridVista™ 可支援同步多重視窗檢視 • 15 吋 SXGA+ TFT 液晶螢幕：最佳解析度為 1400 x 1050 • 15 吋 XGA TFT 液晶螢幕：最佳解析度為 1024 x 768 • 擁有高達 512 MB HyperMemory™ 的 ATI Mobility™ Radeon® X1300 (128 MB 的專屬 GDDR2 VRAM 記憶體；高達 384 MB 系統共享記憶體)，支援 ATI PowerPlay™ 5.0、Microsoft® DirectX® 9.0、PCI Express® 和 DualView™ (視型號而定) • Mobile Intel® 945GM 整合型 3D 繪圖晶片，擁有 Intel® Graphics Media Accelerator (GMA) 950 加速器和高達 224 MB 的共享系統記憶體，並支援 Microsoft® DirectX® 9.0 和 PCI Express® (視型號而定) • 逐行 CRT 顯示器最高解析度可達 2048 x 1536，可顯示 16.7 百萬色彩 • 支援 MPEG-2/DVD 硬體播放功能 • 支援 S-Video/ 電視輸出 (NTSC/PAL)(視型號而定) • 支援 DVI-D 功能 (真正數位影像介面)(視型號而定)
儲存系統	<ul style="list-style-type: none"> • 60/80/100/120/160 GB SATA 硬碟 (配備 Acer DASP (Disk Anti-Shock Protection) 硬碟防震系統) • 提供給可熱抽換的硬碟機模組使用的 Acer MediaBay 槽： <ul style="list-style-type: none"> • 80/100/120/160 GB SATA 第二顆硬碟 • 提供給可熱抽換的光碟機模組使用的 Acer MediaBay 槽： <ul style="list-style-type: none"> • 8X DVD-Super Multi 雙層燒錄機 • DVD/CD-RW 複合型燒錄機 • 五合一讀卡機，支援 Secure Digital (SD)、MultiMediaCard (MMC)、Memory Stick® (MS)、Memory Stick PRO™ (MS-PRO) 和 xD-Picture Card™ (xD) 記憶卡 (視型號而定)

體積與重量	<ul style="list-style-type: none"> • 360 (寬) x 271 (深) x 35.5 (高) mm (14.2 x 10.6 x 1.4 英吋) • 3.12 公斤 (6.88 磅) 包括 8-cell 電池組和 Acer MediaBay 6-cell 第二電池組 • 2.85 公斤 (6.27 磅) 包括 8-cell 電池組和光碟機 • 2.7 公斤 (5.94 磅) 包括 6-cell 電池組和光碟機
電源系統	<ul style="list-style-type: none"> • ACPI 2.0 CPU 電源管理標準：支援待機及休眠省電模式 • 71 W 4800 mAh 8-cell 鋰電池組 • 44.4 W 4000 mAh 6-cell 鋰電池組 • Acer QuicCharge™ 技術： <ul style="list-style-type: none"> • 1 小時可充電達 80% • 2 小時關機中快速充電 • 2.5 小時使用中充電 • 3-pin 90 W AC 電源轉換器
輸入裝置	<ul style="list-style-type: none"> • 經由 TravelMate TPM-based 指紋讀取機 / TravelMate SmartCard 讀卡機執行安全存取 (視型號而定) • 88/89 鍵 Acer FineTouch™ 鍵盤 • 內建四向捲動按鈕的觸控板 • 12 個功能鍵；4 個游標鍵；2 個 Windows® 鍵；快速鍵控制項；內嵌數字鍵台；支援國際語言 • 雙向瀏覽控制，Acer FineTrack™ 功能擁有兩個 FineTrack™ 按鈕 • 四個快速執行鍵 • 2 個前方面板按鈕：WLAN LED 按鈕以及 Bluetooth® LED 按鈕
音訊	<ul style="list-style-type: none"> • 支援 Intel® High-Definition 高傳真音效 • 兩個內建 3DSonic 喇叭的立體音效系統 • 相容 Sound Blaster Pro™ 與 MS-Sound • 內建麥克風

通訊功能	<ul style="list-style-type: none"> • Acer Video Conference 包括 Acer OrbiCam 和 Acer Bluetooth® VoIP phone (選購項) • Acer OrbiCam 1.3 百萬像素 CMOS 相機 (安裝在 LCD 面板上)，功能包括： <ul style="list-style-type: none"> • 符合人體工學的 225 度旋轉設計 • Acer VisageOn 技術 • Acer PrimaLite 技術 • 無線個人區域網路 (WPAN)：Bluetooth® 2.0+EDR (增益型數據傳輸率) • 無線區域網路 (WLAN)：Intel® PRO/Wireless 3945ABG 網路連線 (雙頻三模式 802.11a/b/g) Wi-Fi CERTIFIED™ 解決方案，並支援 Acer SignalUp™ 無線技術 • 區域網路 (LAN)：Gigabit 乙太網路；支援 ASF 2.0；具備網路喚醒 (WOL) 功能 • 數據機：通過 PTT 認證的 56K ITU V.92 數據機；具備數據機喚醒 (WOR) 功能
I/O 連接埠	<ul style="list-style-type: none"> • Acer ezDock II/II+ 埠 • ExpressCard™/34 插槽 • PC 卡插槽 (可安裝一片 Type II PC 卡) • TravelMate 指紋讀取機 (僅適用某些機型) • TravelMate SmartCard 讀卡機 (僅適用某些機型) • 五合一讀卡機 (SD/MMC/MS/MS PRO/xD) (僅適用某些機型) • 3 個 USB 2.0 埠 • DVI-D 埠 (僅適用某些機型) • IEEE 1394 埠 (僅適用某些機型) • 快速紅外線 (FIR) 埠 (僅適用某些機型) • 外接顯示器 (VGA) 埠 • S-Video/ 電視輸出 (NTSC/PAL) 埠 (僅適用某些機型) • 序列埠 • 耳機 / 喇叭 / 音訊輸出插孔 • 麥克風 / 音訊輸入插孔 • 乙太網路 (RJ-45) 埠 • 數據機 (RJ-11) 埠 • 連接 AC 電源轉換器的電源插孔

安全性	<ul style="list-style-type: none"> • TravelMate SmartCard 解決方案 • Acer DASP+ (Disk Anti-Shock Protection ; 硬碟防震系統) , 包括 Acer GraviSense 和 Anti-Theft 硬碟保護技術 • TravelMate TPM (可信安全平台模組) 解決方案可支援 Acer eDataSecurity Management (僅適用某些機型) • TravelMate TPM-based 指紋解決方案 (僅適用某些機型) • TravelMate SmartCard 解決方案 (僅適用某些機型) • Kensington 安全鎖插槽 • BIOS 使用者, 硬碟與管理員密碼
軟體	<ul style="list-style-type: none"> • Acer Empowering Technology • Acer GridVista™ • Acer Launch Manager • Acer Protector Suite QL 指紋公用程式 (僅適用某些機型) • PlatinumSecret™ 套件 (僅適用某些機型) • Norton AntiVirus™ • Adobe® Reader® • CyberLink® PowerDVD™ • NTI CD-Maker™
選購及配件	<ul style="list-style-type: none"> • Acer ezDock II • Acer ezDock II+ • Acer MediaBay 80/100/120/160 GB 第二顆硬碟模組 • Acer MediaBay 6-cell 3800 mAh 第二顆鋰電池組 • 8-cell 4800 mAh 主要鋰電池組 • Acer Bluetooth® VoIP phone • 512 MB / 1 GB 或 2GB DDR2 533/667 MHz soDIMM 記憶體 • 3-pin 90 W AC 電源轉換器 • 外接式 USB 軟碟機
操作環境	溫度 : <ul style="list-style-type: none"> • 操作中 : 5 °C 至 35 °C • 非操作中 : -20 °C 至 65 °C 濕度 (非冷凝狀態) : <ul style="list-style-type: none"> • 操作中 : 20% 至 80% • 非操作中 : 20% 至 80%

系統相容性

- Cisco Compatible Extensions (CCX)
- Wi-Fi®
- ACPI 2.0
- Mobile PC 2002
- DMI 2.0
- TCG 1.2

保固

一年國際旅遊保固 (International Travelers Warranty : ITW)



注意：上述規格僅供參考。實際規格將以您實際購買的型號為準。

狀態指示燈

本電腦有七個清楚易讀的狀態指示燈，其中四個在前面板上。



即使在電腦螢幕關上時，您依然可看見電源、電池、藍芽通訊及無線通訊的狀態指示燈。

圖示	功能	說明
	Num Lock	Num Lock 功能啓用時，指示燈會亮起。
	Caps Lock	Caps Lock 功能啓用時，指示燈會亮起。
	HDD	存取硬碟時，指示燈會亮起。
	藍芽通訊 (Bluetooth)	可根據指示燈的亮燈情況了解目前藍芽通訊的狀態。
	無線網路通訊	可根據指示燈的亮燈情況了解目前無線網路通訊的狀態。
	電源指示燈	可根據指示燈的亮燈情況了解目前電腦電源的狀態。
	電池指示燈	可根據指示燈的亮燈情況了解目前電池的狀態。



- 充電中：**當電池在充電時，指示燈會亮琥珀色。
- 充電完畢：**當使用 AC 電源時，指示燈會亮綠色。

快速執行鍵

在鍵盤的上方有四個按鍵。這些按鍵就稱為快速執行鍵。這些按鍵可用來執行：電子郵件程式、Web 瀏覽器、Empowering Key <e> 以及可讓使用者自訂的程式執行按鍵。

按下 <e> 可執行 Acer Empowering Technology。請參閱第 1 頁的「Acer Empowering Technology」。按下電子郵件和 Web 瀏覽器按鍵則會執行預設之電子郵件和 Web 瀏覽器程式，但使用者仍可以自行重新設定。若要重新設定 Web 瀏覽器、電子郵件，請先執行「Acer Launch Manager」。請參閱第 48 頁的「Launch Manager」。



快速執行鍵	預設應用程式
e	Acer Empowering Technology (使用者可自訂)
P	使用者可自訂
Web 瀏覽器	Internet 瀏覽器 (使用者可自訂)
電子郵件	電子郵件應用程式 (使用者可自訂)

FineTrack 與 FineTrack 鍵

內建的 FineTrack 為可感應在其表面移動的物體的指標裝置。這表示游標會依照您手指在 FineTrack 上的移動來反應。鍵盤中央則提供了最舒適的支撐：



FineTrack 基本功能

下列項目會說明如何使用 FineTrack 與 FineTrack 鍵。

- 將您的手指頭在 FineTrack (1) 穩定輕壓來移動游標。
- 按下鍵盤下方的左 (3) 與右 (2) 鍵來執行選擇及執行功能。這兩個按鍵與滑鼠左右鍵的功能類似。

功能	左鍵 (3)	右鍵 (2)
執行	快速按兩下。	
選擇	按一下。	
拖曳	按一下並按住，然後用手指在 FineTrack 上拖曳滑鼠。	
存取前後功能表	按一下。	

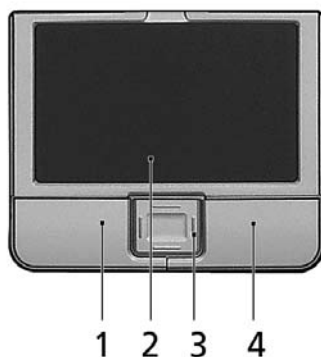
觸控板

本電腦提供了內建觸控板，作為感應方向移動的指向裝置。只要將手指在觸控板上輕輕移動，即能控制螢幕上游標的移動方向。此外，觸控板的位置設計在腕靠區域的中央，以方便操作並符合人體工學。



觸控板基本操作

下列說明將告訴您如何使用觸控板：



- 將手指放在觸控板 (2) 上任意移動，感覺螢幕游標隨著手指的動作而移動。
- 按觸控板邊緣的左邊 (1) 及右邊 (4) 按鈕，可以進行選取及執行的功能。這兩個按鈕的效果，相當於滑鼠的左右按鍵。輕輕地在觸控板上點幾下，效果與滑鼠的左按鍵相同。

- 使用四向捲動鍵 (3) 可以將頁面往上、往下、往左或往右捲動。此按鈕可模擬游標在 Windows 應用程式中對右方捲軸點選時發生的效果。

功能	左按鈕 (1)	右按鈕 (4)	觸控板 (2)	中間按鈕 (3)
執行	快按兩下。		輕點兩下 (速度和連按兩下滑鼠按鍵一樣)。	
選取	按一下。		輕點一下。	
拖曳	按住不放，並以手指接觸觸控板拖曳游標。		輕點兩下 (速度和連按兩下滑鼠按鍵一樣)，並在輕按第二次時，以手指接觸觸控板拖曳游標。	
存取內容 功能表	按一下。			
捲動				點選並按住後往所需方向 (上 / 下 / 左 / 右) 移動。



.....

注意：使用觸控板時請注意保持手指和觸控板的清潔與乾爽。觸控板對手指移動相當敏感。因此，碰觸的動作愈輕，則回應效果愈佳。太過用力並不會加快觸控板的反應速度。



.....

注意：預設的觸控版垂直與平行捲動功能為啟動狀態。您可以在 Windows 控制台底下的滑鼠設定下更改為停用狀態。

使用 Acer FineTouch 鍵盤

本鍵盤配備了大尺寸按鍵、一個內嵌數字鍵台、獨立的游標方向鍵、Windows 按鍵、功能鍵及特殊鍵。

鎖定鍵及嵌入式數字鍵台

鍵盤有三個鎖定鍵，讓您可以啓用或停用該功能。





鎖定鍵	說明
Caps Lock	啓用 Caps Lock 功能時，所有輸入的字母字元都會變成大寫。
Num Lock <Fn> + <F11>	啓用 Num Lock 功能時，內嵌數字鍵台會變成數字模式。此時按鍵可提供計算機功能（包含常見數學運算符號 +、-、* 及 /）。當您需要輸入大量數字時，即可切換成此模式，以方便輸入數字。另一個更好的解決方法就是連接一個外接式數字鍵台。
Scroll Lock <Fn> + <F12>	啓用 Scroll Lock 功能時，螢幕會在您按 ↑ 或 ↓ 鍵時往上或往下移動一行。但 Scroll Lock 功能對某些應用軟體是不會發生效用的。

內嵌數字鍵台的功能，與桌上型電腦標準鍵盤的數字鍵台功能相同。數字可由位於數字鍵面右上角的小數字來表示。為使鍵面看起來單純些，並未在按鍵上印出控制游標鍵的符號。

欲執行的動作	Num Lock 燈亮時	Num Lock 燈暗時
使用內嵌數字鍵台的數字鍵	以正常方式輸入數字。	
使用內嵌數字鍵台的游標控制鍵	要使用游標控制鍵時，請按住 <Shift> 鍵。	要使用游標控制鍵時，請按住 <Fn> 鍵。
使用主鍵盤上的按鍵	由內嵌數字鍵台輸入字母時，請一邊按住 <Fn> 鍵，一邊按下字母鍵。	以正常方式輸入數字。

Windows 按鍵

鍵盤提供兩個可執行 Windows 特定功能的按鍵。











按鍵	說明
Windows 按鍵 	單獨按下本按鍵時，與按下 Windows 的「開始」按鈕功能相同，都可以打開「開始」功能表。與其他按鍵配合使用後可執行不同功能： <ul style="list-style-type: none"> <Windows> + <Tab>: 啟動下一個工作列上的按鈕。 <Windows> + <E>: 瀏覽「我的電腦」。 <Windows> + <F1>: 開啓「說明和支援中心」。 <Windows> + <F>: 瀏覽「搜尋結果」。 <Windows> + <R>: 開啓「執行」對話方塊。 <Windows> + <M>: 最小化所有視窗。 <Shift> + <Windows> + <M>: 取消最小化所有視窗。
應用程式鍵 	開啓應用程式的內容功能表（和按下滑鼠右鍵作用相同）。

快速鍵

本電腦提供了快速鍵或組合鍵，以快速使用大多數的控制功能。例如，螢幕亮度，音量大小和 BIOS 公用程式。

若要使用快速鍵，請先按住 **<Fn>** 鍵，再按下組合鍵的另一按鍵。



快速鍵	圖示	功能	說明
<Fn> + <F1>	?	快速鍵說明	顯示快速鍵的說明。
<Fn> + <F2>		Acer eSettings	啟動 Acer Empowering Technology 中的 Acer eSettings。詳情請參閱第 1 頁的「Acer Empowering Technology」。
<Fn> + <F3>		Acer ePower Management	啟動 Acer Empowering Technology 中的 Acer ePower Management。詳情請參閱第 1 頁的「Acer Empowering Technology」。
<Fn> + <F4>	Z ^z	睡眠模式	讓電腦進入睡眠模式。
<Fn> + <F5>		螢幕顯示切換	在螢幕及外接顯示器（如有連接）之間切換，或同時顯示。
<Fn> + <F6>		螢幕空白	關閉顯示螢幕的背光，以節省電力。按任何鍵即可恢復。
<Fn> + <F7>		觸控板切換	開啓或關閉內建觸控板功能。
<Fn> + <F8>		喇叭開關切換	開啓及關閉您的喇叭。
<Fn> + <↑>		提高音量	提高喇叭音量。
<Fn> + <↓>		降低音量	降低喇叭音量。
<Fn> + <↔>		調高亮度	調高螢幕亮度。
<Fn> + <↔>		調低亮度	調低螢幕亮度。

特殊按鍵

您可以在鍵盤的中間上方或右下方找到歐元及美元符號。



歐元符號

- 1 打開一個文字編輯器或文書處理器。
- 2 直接按鍵盤右下方的 **<€>** 鍵，或先按住 **<Alt Gr>** 鍵，然後再按一下鍵盤中間上方的 **<5>** 鍵。



注意：某些字型及軟體不支援歐元符號。詳細資訊請參閱
www.microsoft.com/typography/faq/faq12.htm。

美元符號

- 1 打開一個文字編輯器或文書處理器。
- 2 直接按鍵盤右下方的 **<\$>** 鍵，或同時按住 **<Shift>** 鍵，然後再按一下鍵盤中間上方的 **<4>** 鍵。



注意：此功能可能因語言設定不同而有所差異。

退出光碟機托盤 (CD 或 DVD)

若在電腦電源開啓時要退出光碟機托盤，請按下光碟機的退出按鈕。



若在電腦電源關閉時，您可將拉直的迴紋針插入緊急退出孔來退出光碟機托盤。

音訊

本電腦配有 32- 位元 Intel High-Definition (HD) 高傳真音效和兩個立體聲喇叭裝置。



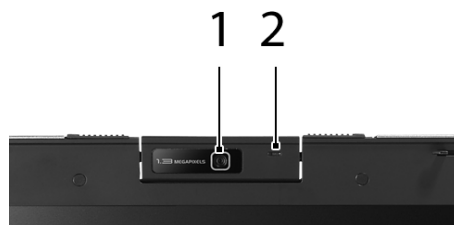
調整音量

調整音量非常簡單，只需按幾個按鈕即可。有關調整喇叭音量的資訊，請參閱第 37 頁的「快速鍵」。

Acer OrbiCam

Acer OrbiCam 是一台擁有 130 萬畫素的 CMOS 攝影機，可以很輕易地安裝在 LCD 螢幕上。此攝影機的 225 度人體工學旋轉角度可以讓您捕捉到 LCD 螢幕前後之高解析度照片或影片。Acer OrbiCam 完全支援 Acer 視訊會議技術，能讓您在即時通訊服務中傳送最佳品質的視訊會議。

瞭解 Acer OrbiCam



#	項目
1	鏡頭
2	電源指示燈
3	橡膠環 (僅某些型號適用)

旋轉 Acer OrbiCam

Acer OrbiCam 可逆時針方向旋轉 225 度，以達到所需的角​​度。請參考以下圖示。



注意：請勿將攝影機以順時針方向旋轉，以避免受到損壞。

為方便您的使用，此攝影機會呈 45 度，以搭配在 LCD 螢幕前後您臉部的位​​置。

啓動 Acer OrbiCam

要啓動 Acer OrbiCam，請在桌面上的 Acer OrbiCam 圖示上點兩下。

或

點選「開始」>「所有程式」>「Acer」>「Acer OrbiCam」。出現 Acer OrbiCam 擷取視窗。



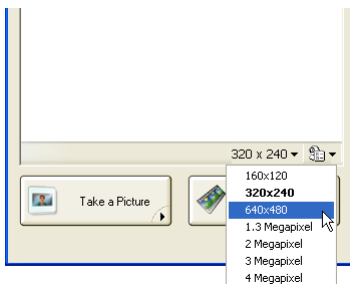
更改 Acer OrbiCam 設定

解析度

要更改擷取解析度，請在擷取視窗右下角顯示的解析度上點一下，然後選擇需要的解析度。

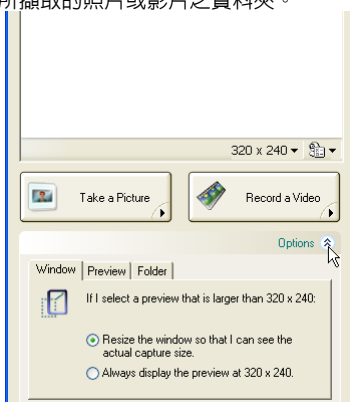


注意：將攝影機解析度設定為 640 x 480 或是更大並不會改變擷取視窗的大小。



選項

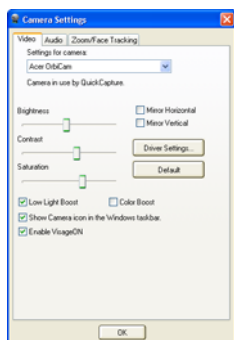
點選 **Options** 以顯示 **Window**、**Preview** 和 **Folder** 標籤。使用這些選項來更改擷取視窗大小，預覽設定和所擷取的照片或影片之資料夾。



攝影機設定

基本設定

點一下擷取顯示右下角的「Camera Settings」圖示，從快顯功能表選取「**Camera Settings**」。在此視窗中，您可以調整 **Video**，**Audio** 和 **Zoom/Face tracking** 選項。



擷取設定

在「Camera Settings」視窗中，按一下「**Driver Settings**」按鈕。出現「**Properties**」視窗。



「**Device Settings**」可讓您改變攝影機亮度、對比、色調、飽和度、清晰度等。

「**Advanced**」可讓您啟動增益控制，執行影像鏡像，選擇影像加強和防晃設定，還可開啓 / 關閉攝影機指示燈。

「**Zoom/Face Track**」可讓您調整縮放等級和開啓或關閉臉部追蹤功能。

擷取照片 / 影片

要擷取照片或影片片段，請旋轉 Acer OrbiCam 至適當角度，然後按下「**Take a Picture**」或「**Record a Video**」按鈕。「**Windows 圖片及傳真檢視器**」或「**Windows Media Player**」會自動啟動以顯示 / 播放照片 / 影片片段之預覽。



注意：預設狀況下，所有的照片和影片會被儲存在「我的圖片」和「我的影片」資料夾裡。

使用 Acer OrbiCam 作為網路攝影機

Acer OrbiCam 會被自動選取為任何即時通訊 (IM) 軟體之擷取裝置。要使用 Acer OrbiCam 作為網路攝影機，請開啓 IM 服務，然後選擇視訊 / 網路攝影機功能。您就可以從目前所在位置與全世界 IM 伙伴進行視訊溝通。

啓動 Acer VisageON

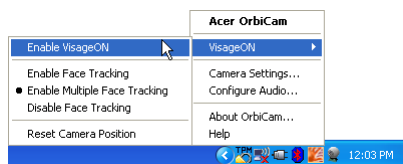
Acer VisageON 技術有個功能：「臉部追蹤」。臉部追蹤功能可追蹤您的頭部移動，自動將您的臉置於擷取視窗的中間。



注意：如果您的臉超過擷取視窗的框，則臉部追蹤功能無法將您的臉置中。盡可能減少頭部的移動。

要啓用 Acer VisageON：

- 1 在此圖示上按右鍵，從快顯功能表中選取「VisageON」。



出現「VisageON」視窗。

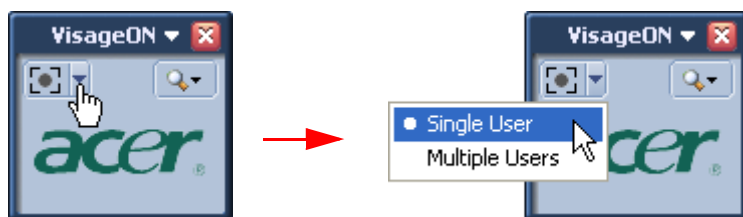


- 2 從「VisageON」視窗的左半邊選取並套用視訊效果。從右半邊更改臉部追蹤設定和選項。

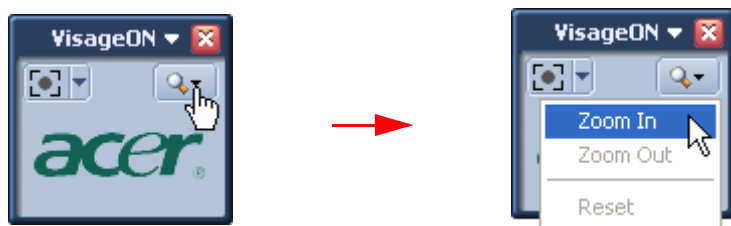
使用臉部追蹤功能

要使用臉部追蹤功能：

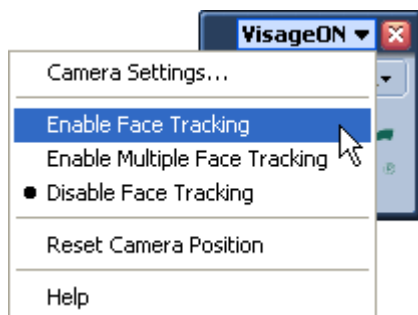
- 1 請點一下左邊圖示的向下箭頭按鈕，然後從快顯功能表中選擇「Single User」或「Multiple Users」。如果是多個使用者，臉部追蹤功能會自動將所有使用者的臉置中於擷取視窗，否則此程式只會將最靠近攝影機的臉置中。



- 2 點一下右邊的圖示以放大 / 縮小或重置目前的檢視。



- 3 點一下 **VisageON**，顯示快顯功能表，可讓您設定攝影機、臉部追蹤和重新設定。



使用系統公用程式



注意：本系統公用程式只能在 Microsoft Windows XP 底下使用。

Acer GridVista (支援雙重顯示功能)

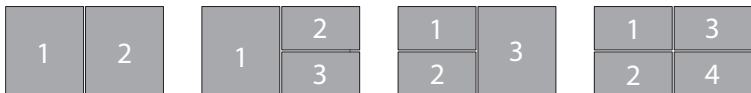


注意：此功能僅適用於特定型號。

若要啟動筆記型電腦的雙顯示器顯示功能。首先，請確認筆記型電腦已連接第二台顯示器。接著，請選擇「開始」、「控制台」、「顯示」，並點選「設定值」標籤。請在顯示區中點選第二台顯示器圖示 (2)，接著，勾選「將我的 Windows 桌面延伸到這個監視器」選項。最後，按「套用」按鈕套用新設定值，並按「確定」以完成整個步驟。



Acer GridVista 是一套簡易好用的公用程式，其預設的四種顯示設定，提供了使用者在同一個顯示幕下檢視多個視窗時的多重選擇。您可利用按一下「開始」、「所有程式」，再按一下「Acer GridVista」來執行該程式。您可選擇以下任一種顯示設定：

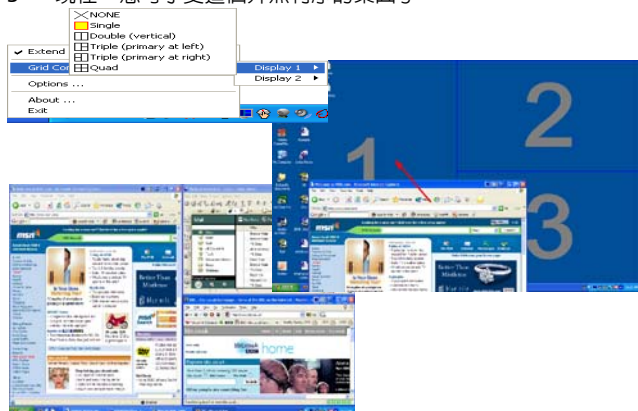


如上圖示所示，共有兩個視窗（垂直並排），三個視窗（主視窗在左邊），三個視窗（主視窗在右邊）或四個視窗

Acer GridVista 可支援雙重螢幕顯示功能，也就是讓兩台顯示器各自顯示獨立的視窗畫面。

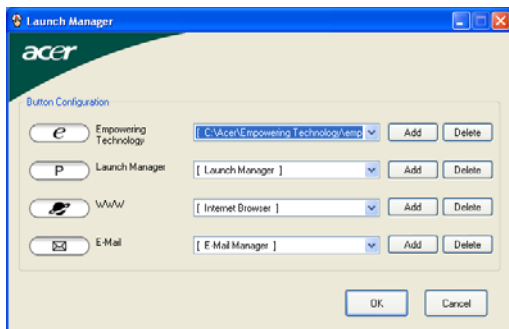
Acer GridVista 操作如下：

- 1 請執行 Acer GridVista 並從工作列上為每個顯示器選擇您喜愛的畫面設定。
- 2 將視窗畫面一個一個地拖放到想要放置的方格內。
- 3 現在，您可享受這個井然有序的桌面了。



注意：請確定第二台顯示器的解析度設定值設定為系統所建議的最佳解析度。

Launch Manager



Launch Manager 可讓您設定位於鍵盤上方的四個快速執行鍵。有關快速執行鍵的位置，請參閱第 32 頁「快速執行鍵」的內容。

您可利用按一下「開始」、「所有程式」，再按一下「Launch Manager」來執行該應用程式。

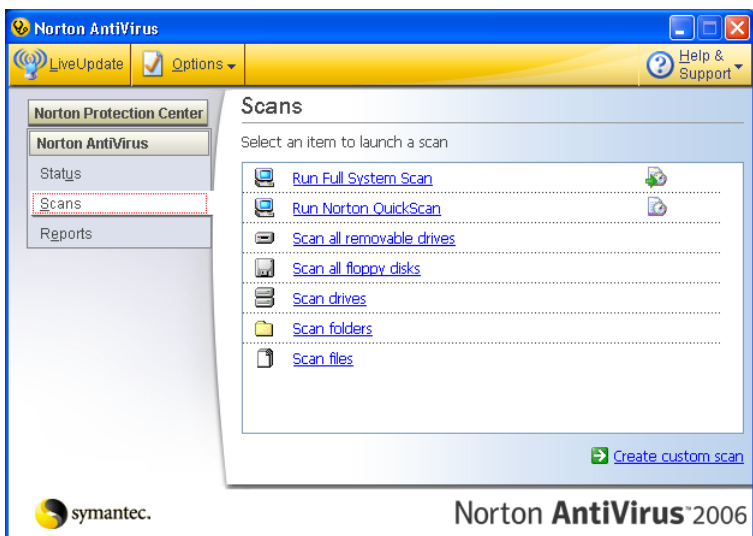
Norton AntiVirus

Norton AntiVirus 防毒軟體能夠找到並且修復受感染的檔案，安全的保護電腦資料。同時也能夠掃描電子郵件附件是否含有病毒，它具備有效的防毒保護及修復能力。

我要如何使用 Norton AntiVirus 來檢查病毒？

完整的系統掃描將會掃描電腦中的所有檔案。若要執行系統掃描：

- 1 啟動 Norton AntiVirus。
在桌面上連按兩下 **Norton AntiVirus** 圖示，或點選桌面左下角的「開始」-「程式集」-「Norton AntiVirus」。
- 2 在 Norton AntiVirus 主視窗中點選「Scans」。



- 3 在「Scans」窗格內按一下「Run Full System Scan」。
- 4 當您檢視完摘要之後，按一下「Finished」。

您也可自行排程自動掃描病毒的日期 / 時間或是固定間隔的掃描時間。若當排定的病毒掃描啟動時，您剛好在使用電腦，則該病毒掃描程式將會於背景中執行，並不影響您的操作，因此您無須暫停電腦的操作。

關於更多資訊，請參閱 Norton AntiVirus 說明 (Help) 功能表。

電腦的安全保護

電腦是您重要的資產，必須好好保護。學習如何保護及照顧您的電腦。



安全功能包括了防盜措施和系統安全：

- 防盜措施
 - Kensington 安全鎖，安全凹槽
 - Acer GraviSense
- 系統安全
 - Acer TPM-based eDataSecurity Management
 - Acer TPM 架構指紋公用程式
 - Acer eLock Management
 - Acer eRecovery Management
 - SmartCard
 - BIOS 密碼



附註：關於 Acer eLock、eRecovery 和 TPM-based eDataSecurity Management 之詳細資訊，請參考第 1 頁之 Acer Empowering Technology。

使用電腦安全鎖

本筆記型電腦配備一個安全鎖插槽可讓您連接 Kensington 相容的電腦安全鎖。



將電腦安全鎖電纜線繞著無法移動的物品打個圈，例如，桌子或鎖住的抽屜把手。再將鎖插入插槽中，並轉動鑰匙以便上鎖。另外一些沒有鑰匙鎖孔的機型，也可提供使用者來選擇。

Acer GraviSense

Acer GraviSense 是一套創新設計的公用程式，可以在偵測到瞬間震動時自動將 Acer 筆記型電腦硬碟的讀寫頭移開碟片（也就是將磁頭「parking」），以保護您的資料。Acer GraviSense 也可用來啟動警報器的設定，以防止不明人士移動您的電腦。

使用 Acer GraviSense

您可以經由下面幾種方式來啟動 Acer GraviSense：

- 從 Start (開始) 功能表，請點選 **Start (開始) > (All) Programs (所有程式) > Acer GraviSense**。
- Acer GraviSense 在執行的時候，圖示  會顯示在工作列上。將您的游標移到圖示上將顯示 Acer GraviSense 字樣。在圖示上按滑鼠左鍵或右鍵，來開啓快顯功能表。

保護硬碟

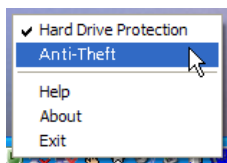
請在工作列圖示上按一下右鍵啟動此功能，選取「Hard Drive Protection (保護硬碟)」。



選取此功能，可在硬碟偵測到超過其容許範圍的震動或移動時，停止資料傳輸到硬碟。

Anti-Theft

請在工作列圖示上按一下右鍵，並選取「Anti-Theft」以啟動此功能。



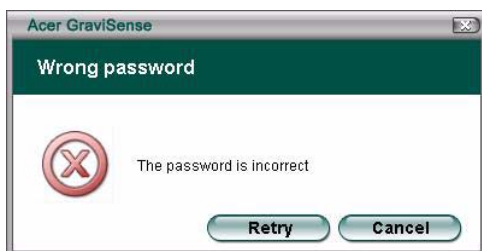
啓用此功能後，如您的筆記型電腦被移動，則會發出警報的聲音。此功能受到密碼保護，以避免未經授權之存取。

此功能在第一次啓動時，會提醒您設定一組新密碼。



您的密碼必須是 4 到 8 個字元，並且內含字母和數字。一旦密碼設定完成後，Anti-Theft 功能就會啓動。

如果您在任何情況下輸入了一組無效的密碼，保護筆記型電腦功能將再次提示您進行密碼輸入的動作。



- Acer GraviSense 啟動後，將顯示一個全螢幕影像及密碼視窗。



- 啟動後，Anti-Theft 功能會關閉以下功能：
 - 1 Alt + Tab
 - 2 Ctrl + Shift + Esc
 - 3 Ctrl + Alt + Del
 - 4 Windows 按鍵
 - 5 工作列
- 啟動後，以下設定會變成「無法作用」（一旦筆記型電腦保護功能關閉，您的個人設定將隨即恢復）：
 - a) 電源按鈕
 - b) 睡眠按鈕
 - c) 關閉蓋子

當此功能啟動後，如果系統偵測到任何移動，系統會發出警告的嗶嗶聲來提示您輸入密碼。



注意：請牢記密碼，因為您將無法再更改密碼。



注意：在設定 Anti-Theft 功能之前，請先關閉 Task Manager (工作管理員)。

Acer Trusted Platform Module (TPM)

隨著 TCG（可信賴運算組織）的發展，Acer Security Platform 晶片最大限度地提供了 RSA 和雜湊演算法（SHA-1 和 MD-5）的加密執行，提供了真正的隨機亂數產生器（TRNG）

Acer Security Platform 解決方案軟體是一群組利用系統中嵌入的 Acer Trusted Platform Module 的綜合工具。此解決方案提供服務，用於使用 Acer Trusted Platform Module 輕鬆建立數位憑證並管理這些憑證。使用憑證可以：

- 從類似 Microsoft Outlook Express、Microsoft Outlook 或 Netscape Messenger 的電子郵件用戶端發送和接收安全電子郵件。
- 設定瀏覽器（例如 Netscape Navigator 或 Internet Explorer）和 Web 伺服器（例如 Microsoft Internet Information Server）用於用戶端驗證。
- 簽署 Microsoft Word 巨集。
- 加密檔案和檔案夾
- 確保網路連接安全

使用者角色

Security Platform 解決方案包括多個使用者角色：

所有 Security Platform 使用者角色都基於 Windows 使用者帳戶（本地使用者或域使用者）。這些使用者帳戶已由 Windows 登錄驗證。

每個使用者角色都有預期目的。

設定 Security Platform 後，不同使用者角色的成員都已初始化。

扮演特定使用者角色需要特定驗證（例如，提供特定密碼）。

一個人可以扮演多個使用者角色。

下表列出所有使用者角色。

使用者角色	基於 ...	目的與任務	初始化	驗證
Security Platform 擁有者	Windows 使用者帳戶（本地或域），管理員群組成員	執行重要管理任務，例如，還原 Security Platform。	Security Platform 初始化啟動一個 Windows 使用者作為 Security Platform 擁有者。	擁有者密碼
Security Platform 管理員（也稱為「管理員」）	Windows 使用者帳戶（本地或域），管理員群組成員	執行需要 Windows 管理許可權的管理任務。	無需特別初始化。	除了驗證為 Windows 管理員，一些管理任務還需要存取受專用密碼保護的特別權杖檔案。
Security Platform 使用者（也稱為「使用者」）	Windows 使用者帳戶（本地或域）	使用 Security Platform 功能，例如檔案和檔案夾加密，或確保電子郵件安全。設定功能和執行特定於使用者的 Security Platform 任務。	Security Platform 初始化啟動一個 Windows 使用者作為 Security Platform 使用者。	基本使用者密碼

Acer Security Platform 的初始化和和管理

Acer Security Platform 在交付給客戶時，其預設的初始狀態為禁用。這樣可以保證，在這個階段沒有秘密訊息從 Acer Security Platform 流回平台的製造商，因為沒有任何形式的公共分享秘密。

在您開始享用 Acer Security Platform 給您帶來的優點之前，您必須：

- 按照 Acer Security Platform 文檔中說明的程序來啓用 Acer Security Platform：

- 啟動 Acer Security Platform 初始化精靈，設定您的 Acer Security Platform。
- 啟動 Acer Security Platform 使用者初始化精靈，設定 Acer Security Platform 使用者。

有關精靈和管理工具的詳細訊息，請參閱 Acer Security Platform 解決方案工具。

如果 Acer Security Platform 已經設定並設定了一個 Acer Security Platform 使用者，您就可以開始獲得一張基於 Acer Security Platform 晶片的憑證。

使用者驗證

出於安全原因，您需要向 Acer Security Platform 驗證然後才能使用安全性功能。例如，檔案加密要求基本使用者金鑰，此金鑰受基本使用者密碼保護。鍵入此密碼表示向 Security Platform 驗證。只有成功驗證後，才能使用基本使用者金鑰。

Acer Security Platform 解決方案提供兩個驗證級別，用於保護基本使用者金鑰：

密碼驗證

基本使用者金鑰受基本使用者密碼保護。必須手動鍵入此密碼。

增強驗證

基本使用者金鑰受基本使用者金鑰片語保護。此金鑰片語由驗證設備安全存儲，例如智慧卡、安全 USB 權杖、指紋讀取器或其他生物特徵驗證設備。只能使用此驗證設備存取金鑰片語，例如插入智慧卡並鍵入 PIN，或將手指放在指紋讀取器上。

密碼和金鑰片語

利用密碼驗證，「普通」密碼可用作基本使用者密碼。儘管技術上可以使用長而複雜的密碼，但大部分密碼相當短，因為需要記住它們。

利用增強型驗證，無需記住密碼，因為它們受驗證設備管理。從使用者的觀點來看，密碼被替換 PIN 或生物特徵驗證。因此增強型驗證更加使用者友好。另一方面，利用驗證設備的內置安全性功能可顯著提高安全級別。例如，智慧卡具有重試計數器，可在多次錯誤輸入 PIN 後鎖定卡。這樣蠻力攻擊將不可行，並且可以使用相對簡單的 PIN。

強調增強型驗證綜合了長而複雜的密碼和使用者友好性，我們用另一個詞代替密碼：金鑰片語。基本上金鑰片語和長而複雜的密碼沒有區別。

Security Platform 解決方案對二者進行區分：

- 密碼用於密碼驗證模式，表示基本使用者密碼。
- 金鑰片語用於增強型驗證模式。它也表示基本使用者密碼。在此環境中，基本使用者密碼稱為基本使用者金鑰片語。

安裝和管理增強型驗證

驗證設備由分別安裝的軟體插件提供。Security Platform 解決方案軟體自動檢測安裝的驗證設備。

驗證設備的設定特定於使用者，即，不同 Security Platform 使用者使用不同的驗證設備。增強型驗證的使用受原則控制。

將金鑰移植到其他系統

系統使用者設定為 Acer Security Platform 使用者後，可能需要提供不僅進行安裝的電腦上的特定於使用者的安全環境，還要提供使用者可存取的其他電腦上的特定於使用者的安全環境。不同電腦上的多個安裝將不起作用，因為安全元素將不相容 -

移植基本概念

Acer Security Platform 透過為特定於使用者秘密提供移植路徑，來實現此情況的維護和管理。此技術的基本概念是嚴格分離移植的管理角色和操作角色。

移植操作透過使用 Acer Security Platform 移植精靈執行。

- 移植到沒有現有使用者金鑰和憑證的電腦：

移植過程將在移植到的電腦上安裝新的使用者金鑰和憑證。

您需要設定 Security Platform 功能以使用這些新的金鑰和憑證。

- 移植到具有現有使用者金鑰和憑證的電腦（不同基本使用者金鑰）：

移植過程將使移植到的電腦上安裝的現有 Security Platform 金鑰和憑證無效。加密的資料可能因此操作而遺失。進行移植前請先解密加密的資料，或聯繫您的系統管理員瞭解資料復原過程。

- 移植到具有現有使用者金鑰和憑證的電腦（相同基本使用者金鑰）：

如果目標電腦已使用和源電腦相同的基本使用者金鑰，則移植過程將合併使用者金鑰和憑證。移植後，移植檔案中的金鑰和憑證將啟動。舊的金鑰和憑證將保留。這樣您將不會遺失任何加密資料。

Acer TPM 指紋讀取機



注意：僅特定機型才有此功能。

Acer TPM Protector Suite QL 提供指紋形式的生物測量驗證和 TPM 解決方案來控制您電腦上磁碟機的存取動作。可透過工作列上的 Protector Suite 圖示存取此公用程式。下面為指紋掃描及使用者登錄步驟的簡短說明。關於 Protector Suite QL 可設定功能的詳細資訊，請開啓該公用程式並依照步驟說明指南來執行作業。



密碼選擇

進入 Protector Suite QL，輸入您的密碼。若您是第一次使用該公用程式，您可以自行選擇密碼。請勿將密碼告知他人。請務必記住您的密碼。

正確掃描步驟

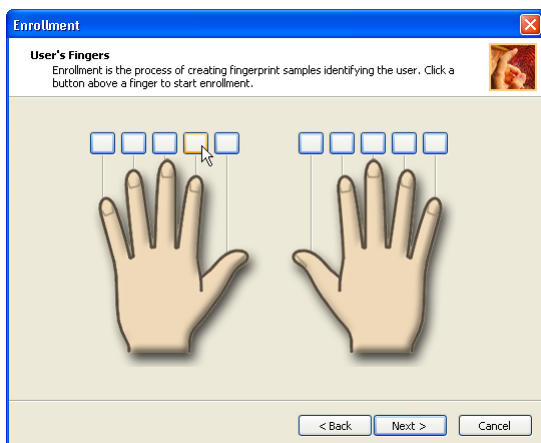
- 1 將要掃描的手指第一個指節放在感應器邊緣處。
- 2 讓手指保持與感應器接觸，同時將手指以直線方向滑過感應器。
- 3 應用程式視窗將會指出掃描是否成功。若掃描品質不佳，請重複此步驟。



注意：請在執行掃描程序時務必讓手指保持平伏。

TPM 晶片會執行 User's Fingers (使用者手指) 和其他加密的工作

您可以使用 Protector Suite QL 來建立指紋樣本以供辨識使用者。依照不同的安全等級而定，此應用程式總共可以記錄多達 10 組指紋。



- 請依照 User's Fingers (使用者手指) 螢幕命令的指示來記錄授權使用者的指紋。此程式必須對每一個指紋記錄三次成功的掃描，才能被系統接受。



- 一旦您成功記錄一組指紋後，請滑過手指以進入 Protector Suite QL Control

Center (控制中心) 選項。

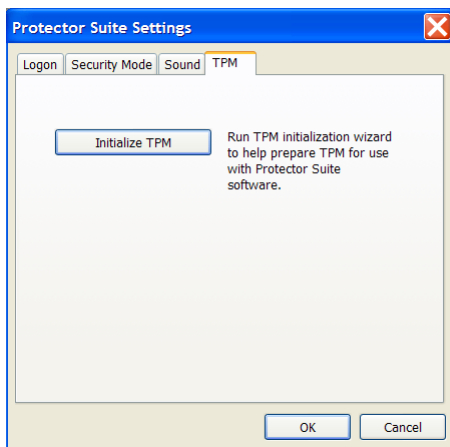


- 進入 Control Center (控制中心) 後，請展開 Settings (設定) 功能表，並選取 System Settings (系統設定)。

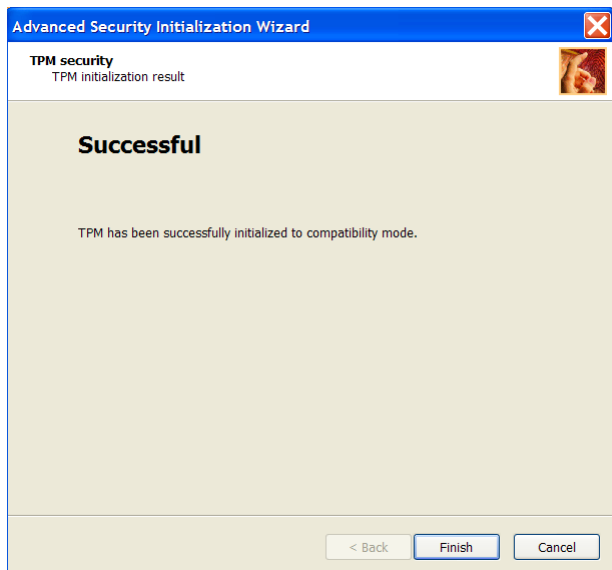


- System Settings (系統設定) 視窗開啓後，請按下 TPM 標籤以設定系統 TPM 模

組控制項。



- 按下起始 TPM 按鈕並稍候。當操作成功地完成後會顯示提示。
- 按下 Finish (完成) 按鈕，您將回到 main Control Center (主控制中心) 視窗。

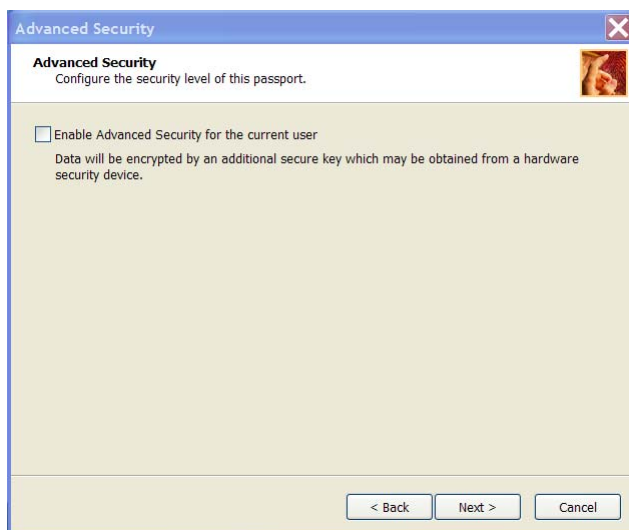


- 展開 Fingerprints (指紋) 功能表，並選取 Enroll (記錄) 或 Edit Fingerprints (修改

指紋)。

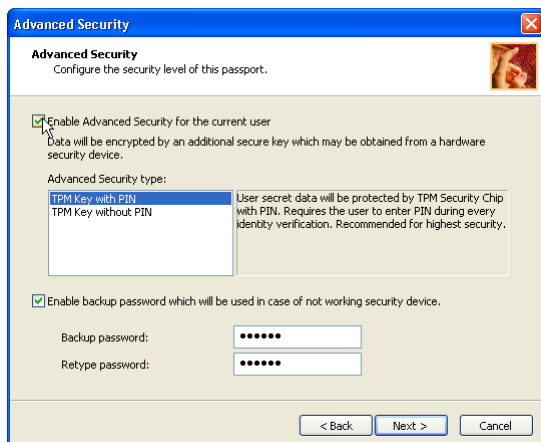


- 請依照之前的步驟進行，直到出現 Advanced Security (進階安全) 視窗。
- 請確認勾選目前使用者的 Enable Advanced Security (啟動進階安全) 選項，然後繼續直到記錄完成為止。



- 現在已啟動此使用者的加密保護。
- 設定 Advanced Security (進階安全) 的類型。

- 設定備份密碼。如果硬體功能故障的話，則可以使用備份密碼來略過指紋驗證。建議使用安全複雜的密碼。如果您沒有定義備份密碼，則在硬體驗證功能失效時，您的資料會受到損毀。



使用開機保護

- 1 Boot Security (開機保護) 可在開機前先做指紋驗證，保護您的電腦。要使用這個功能，請選取 User Enrollment (使用者登入) 應用程式視窗裡的 Enable Boot Security (啟動開機保護)。
- 2 Boot Security (開機保護) 也可以在稍後利用 Settings (設定) 功能表來啟動。

指紋系統開機驗證

開機時，指紋驗證系統可以用來代替鍵盤輸入方式的 User Password (使用者密碼) 驗證系統。

如果您不想在開機時使用指紋驗證系統來作為密碼驗證，而想要使用鍵盤輸入方式來代替，則可在顯示指紋系統開機驗證畫面時按下 ESC 鍵。這會將密碼輸入畫面切換成鍵盤輸入模式的畫面。

如何啟動指紋系統開機驗證

設定

請先利用 Protector Suite QL 應用程式記錄您的指紋，然後再啟動和設定 Fingerprint Power-on Security System (指紋開機安全系統)。

在修改設定之前，請檢查您的指紋是否已被記錄完成。關於 Fingerprint Registration (指紋註冊)/Enrollment (登入) 說明，請參考使用手冊。

請在指紋讀取機上滑過您的手指。



注意：在使用 Fingerprint Power-on Security (指紋開機安全) 和其擴充功能 Fingerprint Single Sign-On Feature (指紋單一登入功能) 之前，必須先設定 Supervisor/User Password (系統管理員 / 使用者密碼)。請使用 BIOS 設定，手動設定來設定系統管理員 / 使用者密碼。

Biomenu

Biomenu 是一個強大的工具，用來存取 Protector Suite 的功能和設定。滑過您的手指以開啓 Biomenu。若要在指紋驗證叫出其他動作的情況下顯示 Biomenu (如，重播已登錄的頁面)，請在使用感應器的時候按住 **Shift**。

Protector Suite 支援指紋導覽。您可以使用指紋感應器來代替滑鼠在 Protector Suite 的 Biomenu 上移動 (導覽)。



鎖定電腦

第一個功能表項目包含**鎖定電腦**指令，可鎖定您的電腦。請使用感應器再次解除鎖定。



登錄站台

顯示您使用「密碼庫」登錄的網站清單。若要在您的 web 瀏覽器中顯示並填入已註冊的網頁，請在清單中按一下該網頁。



登錄

登錄登錄新視窗（對話或網頁）。您已登入電腦並想要登錄新的網頁或對話方塊。

若要建立新登錄：

- 顯示您想要登錄的網頁或對話方塊。
- 填入下次出現視窗時您希望重播的資料。

- 使用感應器以顯示 Biom。
- 選擇登錄。

**Europe, Middle East,
Africa
China & Taiwan**

Copyright ©1995-2005
Acer Inc.
All Rights Reserved.
[Legal Notices &](#)
[Privacy Guidelines](#)

entertainment



- Acer InViLink™ Nplify™ delivers accelerated wireless technology to the Ferrari 1000 notebook
- Acer shareholders approve total dividend of NT\$3.2 per share

[More News](#)



Ferrari 4000
Acer - Sponsor of
Scuderia Ferrari



TravelMate 8200
5-Series monitors
2006 iF Design winners



Empowering Technology



「密碼庫」會辨認包含密碼欄位的頁面，並顯示提示，告知您已登錄該網頁。您可在設定對話中關閉這些提示。

第一次登錄時，會有精靈協助您進行整個流程。

支援的瀏覽器有：

- Internet Explorer 5.0 或更新版本
- Mozilla 1.3 - 1.7
- Netscape 7.0 - 8.04
- Firefox 1.0 - 1.5

Note: 「密碼庫」儲存了您網頁與對話的登錄。使用者常會被要求在表單中輸入許多資料，如存取網路商店時。若您經常存取相同的網站，可能會覺得重複輸入相同的資訊相當無聊。「密碼庫」可自動化這個工作。您只需在網頁或對話登錄過程中，輸入必填資訊一次。當該視窗再次出現時，您就可使用感應器輸入所有資料。您亦可直接從 Biomenu 存取已登錄的網站。

控制中心

「控制中心」包含許多指紋管理與設定指紋軟體的功能。可存取的選項根據軟體狀態、使用硬體與安裝的應用程式而異。



系統主機板損毀後應如何回復您的資料？

當系統意外損毀時，請使用備份 TPM 鍵和系統管理員密碼來回復受到指紋和 eDataSecurity 所保護的資料。

狀況	如何存取受到 TPM 指紋和 eDataSecurity 所保護的資料？
主機板當機	更換好新的主機板後，使用備份 TPM 鍵來回復資料
系統損毀	將系統管理員密碼和 TPM 鍵回復到新系統，以開啓受到 TPM 指紋和 eDataSecurity 所保護的資料。

使用 SmartCard

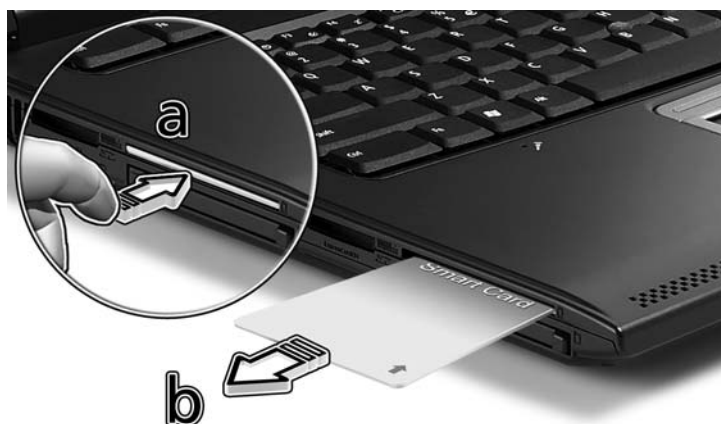
本軟體包括下列元件：PlatinumPAS™、BPlatinumSecure™ 及 PlatinumKey™，這些元件共同為您提供了多道式的安全防護。

- PlatinumPAS 提供對 BIOS 階段的第一道安全防護，當電腦開機或重新啟動時，BIOS 在進行例行程序檢查時就會執行。如果沒有偵測到 SmartCard 或 Emergency Card，電腦會停止啟動，以防止任何非法使用系統。
- PlatinumSecure 強化了在 Windows 作業系統階段對登錄程序的安全防護。經由 SmartCard 提供使用者透過加密 / 解密功能的使用者認證。當無法使用 SmartCard 時，還可使用 Emergency Card 作為臨時卡。
- PlatinumKey 以按一下自動認證及自動快取登錄至所有需要密碼的網站（專利申請中），這樣一來，當使用者使用 Microsoft® 或 Netscape® 瀏覽器上網時，可節省因記憶登錄使用者 ID 及密碼所需的過多成本。

SmartCard 插槽位於電腦的左側面板。這個全新保全功能可幫助您利用所有內建於 SmartCard 的設定值來啟動電腦。因此當您要使用電腦時，不需要特別去記住每個密碼。



若要取出 SmartCard，先按下卡片然後取出卡片。



更多詳細資訊，請參閱 SmartCard 的使用手冊。

註冊您的 SmartCard



重要！ 您的 Acer 筆記型電腦配備 SmartCard，可防止他人未經授權使用電腦。如果您已啟用該功能，請確認產品保固卡已填寫完畢，並寄回 Acer。Acer 服務中心將會妥善保管這些資訊，並且在萬一 SmartCard 的密鑰遺失或損壞時，服務中心用來確認擁有者身份使用。因此向 Acer 服務中心註冊您購買的筆記型電腦是非常重要的一件事情，尤其是萬一要更新遺失的 SmartCard 密鑰時。

如果您已經完成 SmartCard 註冊作業，請依下列步驟重新安裝應用程式：

- 1 放入「**系統光碟**」並從系統光碟中重新安裝應用程式。
- 2 依照畫面操作說明完成安裝。

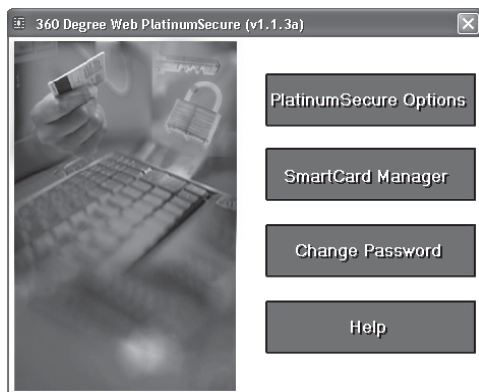
要啓用 SmartCard 保全功能，請參閱 SmartCard 的使用手冊。

執行 PlatinumSecure

PlatinumSecure 強化了在 Windows 作業系統階段對 Windows® 2000 或 XP 登錄程序的安全防護。經由 SmartCard 提供使用者透過加密 / 解密功能的使用者認證。

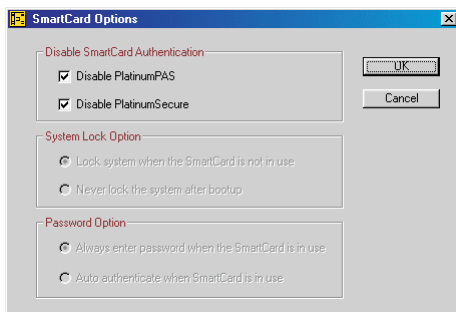
當無法使用 SmartCard 時，還可使用 Emergency Card 作為臨時卡。在應用程式安裝完成後，PlatinumSecure 圖示會出現在 Windows 桌面。

連按兩下該圖示，或按滑鼠右鍵，從選單中選擇「開啓舊檔」(或從 PlatinumSecret 程式群組直接執行)。待功能表出現，即可直接使用三種操作：PlatinumSecure Options、SmartCard Manager 及 Change Password。



PlatinumSecure Options

按一下「PlatinumSecure Options」按鈕，開啓 SmartCard Options 對話方塊。在此，我們提供了絕佳彈性以便符合各種不同使用者的安全防護所需。



- **Disable SmartCard Authentication**

當選擇「Disable PlatinumPAS」，就會取消 PlatinumPAS Preboot Authentication System 功能。

當選擇「Disable PlatinumSecure」，就會取消使用 SmartCard 的 PlatinumSecure Windows Logon Authentication 功能，也就是本電腦的防護和其他在「System Lock Option」與「Password Option」

的選項功能都會被取消。如果您選擇本選項，則需要 SmartCard 密碼。

- System Lock Option

當選擇「**Lock system when the SmartCard is not in use**」（預設）時，一旦取出 SmartCard，PlatinumSecure 螢幕保護程式就會執行，並鎖定系統不准使用。當選擇「**Never lock the system after bootup**」，一旦啟動後電腦就不再受到保護，並且「Password Option」選項也會被取消。

- Password Option

當選擇「**Always enter password when the SmartCard is in use**」（預設），在 SmartCard 插入時，無論何時想使用系統，都需要輸入密碼。當選取「**Auto authenticate when SmartCard is in use**」，就不需要密碼。使用者只需插入 SmartCard，就會自動進行驗證作業。

SmartCard Manager

使用者可以利用 SmartCard Manager 進行多重使用者的使用和管理。請注意，在同一台電腦中僅可註冊五個使用者。如果您註冊為 Primary User，**只有**您可以新增 / 移除其他使用者。若您註冊為一般使用者，則其他已註冊的使用者就可新增 / 移除您。所有已註冊的使用者都可使用「View SmartCard users」選項。

Change Password

按一下「**Change Password**」按鈕，在「Change Password」對話方塊中，填入三欄資料，然後按下「**確定**」按鈕關閉對話方塊，並變更 SmartCard 密碼。

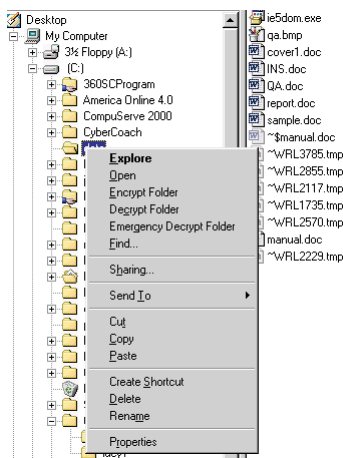
加密 / 解密

除了系統檔案或已使用其他應用程式進行加密的檔案外，PlatinumSecure 也可用於對其他的檔案進行加密或解密作業。按兩下檔案即可自動加密或解密該檔案。然而，如果該檔案已指定由某個應用程式開啓，那麼就會以該應用程式來開啓該檔案，而非對該檔案進行加密。請注意，加密是無法遞迴的，也就是，當您要加密一個資料夾時，只有該資料夾下的所有檔案都會被加密，但是包含於其的子資料夾檔案是不會被加密的。

要使用加密 / 解密指令：

- 在「開始」功能表上按下滑鼠右鍵。
- 在 Windows 桌面上，在資料夾或圖示上按下滑鼠右鍵，或是

- 在檔案總管中，在選取的資料夾、檔案、或檔案群組按下滑鼠右鍵。



執行 PlatinumKey

PlatinumKey 提供類似單一登錄功能，讓使用者只要按一下即可登錄所有需要密碼的網站。透過這項獨一無二的 SmartCard 快取技術，使用者可藉由將私人資料儲存到 SmartCard 或 360 Degree Web 保全網站伺服器上的加密檔案中，而將有限的 SmartCard 容量大大地無限擴充。

儲存於 PlatinumKey 中的資訊，例如，My Info 及 Credit Cards，可利用拖曳方式傳送到其他應用程式，也就是，將滑鼠指到資訊欄位上，按住滑鼠左鍵，再拖曳游標至應用程式，即可將資訊拖曳至該處。

同樣，利用 PlatinumKey 變更密碼也非常容易。因為軟體提供了一個密碼按鈕，相當於在 PlatinumSecure 中的 Change Password 按鈕。

請依下列步驟使用 PlatinumKey：

- 1 開啓瀏覽器並連接到 Internet。
- 2 連按兩下桌面上的 PlatinumKey 圖示。
- 3 輸入您的 SmartCard 密碼，並按一下「確定」。
- 4 如果是第一次使用 PlatinumKey，程式會詢問「Would you like to link to 360 Degree Web secure website server to backup the information on your SmartCard?」，預設答案是「Yes」，這會將您的資訊（除信用卡外）儲存至 360 Degree Web 保全網站伺服器，以便萬一 SmartCard 遺失或遭竊時有備份資訊。若您選擇「No」，您就只能儲存 My Info、Credit Card 及 5 個 Website 到 SmartCard。
- 5 登錄至您已註冊過的網站。

- 6 PlatinumKey 會自動儲存您的登錄資料，並在下次您進入該網站時，向您要求確認以便自動登錄。按一下「確定」並繼續瀏覽網站。
- 7 完成網站瀏覽後，若要關閉 PlatinumKey，請在桌面工作列的 PlatinumKey 圖示按滑鼠右鍵，並選擇「Close PlatinumKey」。

PlatinumKey 將會提供一份所有您已儲存並登錄過的網頁清單。要直接連到任何網站，除了可直接在清單上按兩下外，也可在選取後，再按下 Go 按鈕。另外，您也可按一下 View 按鈕，檢視所選取的網站資訊，包括網站名稱、使用者名稱、密碼以及網址。同樣地，只要在清單上輸入網站的第一個字母，就可馬上移動至該網站清單並選定。

利用編輯、刪除、儲存、及取消等指令，您可以編輯、刪除網站和其他資訊，並利用儲存或取消指令讓變更生效。

使用密碼

設定密碼可保護電腦免於未經授權的任意使用。使用者可以設定不同等級的密碼，來保護電腦及資料：

- 管理者密碼 (Supervisor Password) 可以保護電腦免於未經授權的任意修改 BIOS Utility 內容。一但設定管理者密碼，使用者每次都必須輸入正確密碼後，才能進入 BIOS Utility。請參閱第 76 頁的「BIOS 公用程式」。
- 使用者密碼 (User Password) 可以保護電腦免於未經授權的任意使用。使用者密碼加上開機密碼的結合使用，即可為將電腦由睡眠模式喚回時，提供最完善的安全保護。
- 開機密碼 (Password on Boot) 可以保護電腦免於未經授權的任意使用。使用者密碼加上開機密碼的結合使用，即可為將電腦由睡眠模式喚回時，提供最完善的安全保護。
- 硬碟密碼 (Hard Disk Password) 可以避免未經授權的任意使用儲存在硬碟中的資料。即使一但硬碟已經從本台電腦移除，並安裝到另一台電腦上，使用者還是必須要輸入硬碟密碼才可能存取硬碟中的資料。



重要！請千萬不要忘記管理者 (Supervisor) 及硬碟 (Hard Disk) 密碼。
一但忘記密碼，請與經銷商或授權的服務中心聯絡尋求協助。

輸入密碼

當設定密碼後，在螢幕的左手邊角落會出現一個密碼提示方塊。

- 一但設定了管理者密碼 (Supervisor Password)，當開機時按下 F2 鍵要進入 BIOS Utility 前，就會出現一個密碼提示方塊要使用者輸入正確密碼。

- 請輸入正確的管理者密碼 (Supervisor Password) 並按下 Enter 鍵以進入 BIOS Utility。如果密碼輸入不正確，就會出現一個警告訊息。請再試著輸入一次密碼並按下 Enter 鍵。
- 一但設定了使用者密碼 (User Password) 並且啓用了開機密碼 (Password on Boot) 參數，在電腦開機時就會出現一個密碼提示方塊要使用者輸入正確密碼。
- 請輸入正確的使用者密碼 (User Password) 並按下 Enter 鍵以繼續使用電腦。如果密碼輸入不正確，就會出現一個警告訊息。請再試著輸入一次密碼並按下 Enter 鍵。
- 一但設定了硬碟密碼 (Hard Disk Password)，在電腦開機時就會出現一個密碼提示方塊要使用者輸入正確密碼。
- 請輸入正確的硬碟密碼 (Hard Disk Password) 並按下 Enter 鍵以繼續使用電腦。如果密碼輸入不正確，就會出現一個警告訊息。請再試著輸入一次密碼並按下 Enter 鍵。



.....

重要！使用者有三次機會可以輸入密碼。一但三次密碼都輸入錯誤時，系統將會終止執行。請按住電源按鈕長達四秒以關機。接著，再打開電腦電源，並再試著輸入正確密碼。如果您還是無法成功輸入硬碟密碼 (Hard Disk Password)，請與經銷商或授權的服務中心聯絡尋求協助。

設定密碼

您可使用 BIOS 公用程式來設定密碼。

BIOS 公用程式

BIOS 公用程式是內建於電腦 BIOS 內的硬體架構程式。

在您購買本電腦時，所有組態均已確設定並最佳化，因此您不需再特別執行 BIOS 公用程式。但萬一遇到組態問題，您還是可以執行本公用程式。

要啓用 BIOS 公用程式，請在 notebook PC 標誌出現後，並於進行開機自我測試 (Power-On Self Test; POST) 過程時，按下 <F2> 鍵。

開機順序

若要在 BIOS 公用程式內設定開機順序，請先進入 BIOS 公用程式。然後從螢幕上方的主選單中選擇「Boot」。

密碼

若要設定開機密碼，請先進入 BIOS 公用程式。然後從螢幕上方的主選單中選擇「Security」。找到「Password on boot:」選項，使用 <F5> 和 <F6> 鍵來啓動此功能。

設定使用指紋辨識時的密碼

如果要更改 BIOS 設定，就算是已啓動指紋 PBA (預先啓動驗證) 或 PlatinumPAS，使用者必須使用系統管理員密碼登入。

預先啓動驗證

停用指紋 PBA：

- a 如果使用者設定了系統管理員或使用者密碼，但是停用「Password on boot (開機密碼)」功能，則開機時就不必輸入密碼，除非有設定硬碟密碼。
- b 如果使用者設定了系統管理員或使用者密碼，並且啓用「Password on boot (開機密碼)」功能，則開機時就必須輸入系統管理員 / 使用者密碼。除此之外，如果使用者在 BIOS 有設定硬碟密碼，則必須輸入硬碟密碼。

啓用指紋 PBA：

- a 只有當同時啓用系統管理員和使用者密碼時，指紋 PBA 才能作用；然而，使用者不必在 BIOS 下設定「Password on boot (開機密碼)」功能，因此能使用 Acer eSettings Management 同時完成系統管理員和使用者密碼設定。
- b 一旦使用者的指紋符合，系統不需用到密碼就會重新啓動作業系統。如果使用者需要進階的預先開機安全措施，則要啓動硬碟密碼和 PlatinumPAS；然後在系統啓動時，使用者會依序看到 PlatinumPAS、指紋 PBA 和硬碟密碼對話視窗。

- c 如果使用者的指紋不符合，不管是否有啟動「Password on boot (開機密碼)」功能，都將出現系統管理員 / 使用者密碼對話方塊。使用者可以按下 ESC 鍵，不需掃描指紋就能啟動密碼對話方塊。

啓動或停用 Acer TPM 安全措施



附註：在您啓用或停用 Acer TPM (可信安全平台模組) 之前，必須先設定系統管理員密碼。

啓動 BIOS 公用程式，然後從螢幕上方的類別中選取 **Security (安全性)**。在螢幕下方找到 **Current TPM State (目前 TPM 狀態)**，並使用 <F5> 和 <F6> 鍵將其設定為 **Enable & Activate (啓用)** 或 **Deactivate & Disable (停用)**。



重新開機後，系統會自動啓動 BIOS 公用程式，然後進入 Acer TPM 安全管理設定畫面。如要確認請選取 **Execute (執行)**，或是 **Reject (拒絕)** 可取消選取。



附註：在開機過程中需要多一點的時間來起始 TPM 層，也就是說啓動 TPM 之後會需要較長的開機時間。

啓用 disk-to-disk recovery

若要啓用 disk-to-disk recovery 回復作業（硬碟回復），請先進入 BIOS 公用程式。然後從螢幕上方的主選單中選擇「Main」。並在螢幕下方找到「D2D Recovery」選項，使用 <F5> 和 <F6> 鍵將此值設定成「Enabled」。

常見問題

以下列出使用本電腦時，可能會發生的情況，並提供簡單的解決方法。

我按下電源按鈕，電腦卻未啟動或開機。

檢查電源指示燈：

- 如果指示燈沒亮，表示電腦沒有接上電源。請依下列逐項檢查：
 - 若您是使用電池組，有可能是電量不足，導致無法正常供電給電腦。這時，請接上 AC 電源轉換器，讓電池組開始重新充電。
 - 若您是使用 AC 電源轉換器，請檢查 AC 電源轉換器兩端是否有鬆脫，是否正確連接到電腦及電源插座。
- 如果指示燈亮著，請檢查：
 - 若有連接外接式 USB 軟碟機時，檢查是否有非開機（系統）磁片在軟碟機中？若有，請將磁碟片抽出，或是更換一張開機磁片，接著再按下 **<Ctrl> + <Alt> + ** 重新開機。

顯示幕上沒有出現任何影像。

本電腦的電源管理系統，為了節省電力，會將螢幕自動變暗。只要按下任何按鍵即可回復正常的螢幕顯示。

如果按下任何按鍵仍無法回復正常螢幕，有可能是下列情況：

- 螢幕亮度調得太低。按一下 **<Fn> + <→>**（增加）以調整螢幕亮度。
- 螢幕顯示輸出可能設定為外接顯示器。按一下螢幕顯示切換鍵 **<Fn> + <F5>**，將顯示螢幕切換回電腦。
- 若睡眠指示燈亮著，表示本電腦正處於睡眠模式。按一下電源按鈕後放開即可喚醒電腦。

影像無法以全螢幕顯示。

根據螢幕尺寸的不同，螢幕最佳顯示解析度也有所不同。如果解析度低於此設定，畫面會擴大以填滿整個螢幕。請在 Windows 桌面上，按一下滑鼠右鍵，並選按「內容」，進入「顯示內容」視窗。然後，再按下「設定值」標籤，檢查解析度設定值是否適當。若設定低於指定解析度，則無論是在電腦或外接顯示器上，都無法以全螢幕顯示。

電腦音效沒有作用。

請依下列逐項檢查：

- 音量可能設為靜音。請檢查 Windows 工作列上的音量控制圖示。如果該圖示被畫上橫線，點選該圖示，並取消「全部靜音」選項。
- 音量可能調得太低。請檢查 Windows 工作列上的音量控制圖示。或是使用電腦上的音量控制鍵來調高音量。請參閱第 37 頁的「快速鍵」內容。
- 如果耳機或是外接喇叭連接到電腦的音訊輸出插孔，則內建喇叭將會自動關閉。

我想要在不開機的情況下，退出光碟機托盤。

在光碟機上有一個手動的緊急退出孔。只要將迴紋針或筆尖插入該退出孔並向內推，即可退出光碟機托盤。（若您電腦的光碟機為入吸式光碟，則不會有退出孔。）

鍵盤沒有回應。

試著把外接式鍵盤連接到 電腦的 USB 埠。如果可使用，請與您的經銷商或是授權服務中心連繫，讓他們檢查內部鍵盤連接線是否脫落。

紅外線連接埠無法使用。

請依下列逐項檢查：

- 確定裝置之間的紅外線連接埠是面對面的 (+/- 15 度)，最遠距離不可超過 1 公尺。
- 確定在兩個紅外線連接埠之間沒有障礙物。不可有東西阻礙連接埠。
- 確定兩個裝置上都已執行正確軟體（以供檔案傳輸之用），或已安裝正確驅動程式（以使用紅外線印表機列印功能）。
- 在 POST 時，按下 <F2> 可存取 BIOS 公用程式，並可確認紅外線連接埠已經啟用。
- 確定兩個裝置都支援 IrDA 紅外線傳輸功能。

印表機無法正常工作。

請依下列逐項檢查：

- 請確認印表機是否有連接電源插座，且印表機電源已開啓。
- 依據您使用的電腦連接埠類型 (USB 或平行埠)，請確認印表機傳輸線兩端是否有正確連接到電腦與印表機的連接埠。

我想要設定我的地區撥號以使用內建數據機。

要正確使用通訊軟體 (例如 HyperTerminal)，請設定正確的地區撥號：

- 1 按一下「開始」、「設定」、「控制台」。
- 2 按兩下「電話和數據機選項」圖示。
- 3 按一下「撥號規則」開始設定您的地區撥號。

請參閱 Windows 使用手冊。



注意：在第一次開機時，您可先略過網際網路連線的設定，因為這不會影響整個作業系統的安裝。等到作業系統已設定完成，再來進行網際網路連線的設定。

我想在不使用 recovery CD 的情況下，進行系統回復作業。



注意：如果您的系統使用的是多國語言版本，未來的復原工作將只使用您設定開機時所使用的作業系統及語言作為標準。

本系統回復作業將幫助您還原本筆記型電腦在出廠時，系統磁碟機 (C:) 內所安裝的作業系統、應用程式及驅動程式。請依照下列步驟來重建 C: 磁碟機。(C: 磁碟機將會被重新格式化，而所有儲存於其中的資料也會被刪除)。因此，強烈建議您在進行系統回復作業前，務必先備份所有重要資料和檔案。

在開始進行回復作業前，請先檢查下列 BIOS 設定。

- 1 請檢查「Acer disk-to-disk recovery」是否已啟用或停用。
- 2 請確認在「Main」選單中的「D2D Recovery」選項設定為「Enabled」。
- 3 退出 BIOS 公用程式並儲存變更。接著，系統將會自動重新啟動。



注意：要啟用 BIOS 公用程式，請在開機自我測試 (POST) 過程中按下 <F2>。

如何啟動回復作業：

- 1 使用系統公用程式。
- 2 當 Acer 標誌出現時，請同時按下 <Alt> + <F10> 鍵，以進入回復作業程序。
- 3 依螢幕指示來操作系統回復工作。



重要！此功能在您硬碟的隱藏磁碟分割中佔了 4 至 5 GB 的空間。

服務需求

國際旅遊保固 (International Travelers Warranty; ITW)

本電腦提供一年國際旅約保固 (ITW)，讓您在旅遊期間可獲得最大的保固與服務。我們遍佈全球的服務網，都將隨時為您伸出援手。

ITW 護照隨著本電腦一起出售。這本護照包括了所有您需要知道的 ITW 內容規定。此外還附了一份可以隨時諮詢的授權服務中心表。只要信手讀來，處處皆顯示我們的用心。

請隨身攜帶您的 ITW 護照，特別是當您到有我們支援中心的地區旅遊時。請將購買證明放在 ITW 護照的封套裡。

如果您所到之處，並沒有宏碁的授權 ITW 服務站，您可以與我們全球辦公室連絡。全球網際網路服務，請造訪 <http://global.acer.com>。

在您撥電話之前

當您要撥電話到 Acer 線上服務時，請在您電腦前檢查下列資訊是否齊全。由於您的配合，我們可省卻大量的通話時間，並且有效率地解決您的問題。如果您的電腦回報有錯誤訊息或嗶聲，請隨即將畫面（或嗶聲的次數及長短順序）上的錯誤訊息抄下來。

下面資料便是您必須提供的資訊：

姓名：_____

地址：_____

電話號碼：_____

電腦名稱及型號：_____

產品序號：_____

購買日期：_____

移動您的筆記型電腦

本節主要告訴您，一旦需要攜帶電腦外出使用時，必須注意的事項。

移除與其他裝置的連接

依照下列步驟來移除電腦與外接裝置的連接：

- 1 儲存目前開啓中的檔案。
- 2 從磁碟機中取出任何媒體、磁片或光碟片。
- 3 關機並關閉電源。
- 4 闔上螢幕。
- 5 拔掉 AC 電源轉換器的電源線。
- 6 拔掉鍵盤、滑鼠、印表機、外接顯示器，及其他外接裝置的連接線。
- 7 若有使用 Kensington 安全鎖，請拔掉。

從 Acer ezDock II/II+ 移除連接

- 1 依照以下步驟將您的電腦從 Acer ezDock II/II+ 上移開：
- 2 請確認電池已經充電至足夠一般使用。
- 3 請確認 ezDock II/II+ 的安全鎖位於鬆開位置。
- 4 按下移開按鈕直到電腦向上移動。
- 5 握住電腦兩側，將電腦移開 ezDock。

移動電腦

若僅需短距離內移動電腦時，例如，從您的辦公桌到會議室。

前置作業

移動電腦之前，首先闔上螢幕讓電腦進入睡眠模式。現在您可以安全地將電腦帶到同一棟大樓的其它地方了。要讓電腦離開睡眠模式，只要打開顯示幕，按一下電源按鈕即可。

若要将電腦帶到客戶的辦公室或其它大樓，您可選擇先將電腦關機：

按一下「開始」、「電腦關機」，再選擇「關閉」(Windows XP)。

- 或是 -

您可以按下 <Fn> + <F4> 鍵，讓電腦進入睡眠模式。然後闔上螢幕。

當您準備要再使用電腦時，打開顯示幕，按一下電源按鈕後即可。



注意：若睡眠指示燈是熄滅的，表示電腦正處於休眠模式並已關閉電源。若電源指示燈是熄滅的，但是睡眠指示燈亮著，代表電腦已進入睡眠模式。在這兩種情況下，都可按一下電源按鈕以喚醒電腦。請注意，當電腦進入睡眠模式中一段時間後，就會進入休眠模式。

帶著電腦參加會議

如果會議時間較短，您只需要攜帶您電腦本體即可。如果會議時間較長，或是電池電力並不充足，請攜帶 AC 電源轉換器，以便使用會議室的電源插座來充電。

若會議室沒有電源插座，當不使用電腦時，請讓電腦進入睡眠模式以節省電力。當不使用電腦時，可按下 **<Fn> + <F4>** 或闔上螢幕，讓電腦進入睡眠模式。若要繼續使用，請打開顯示幕（若闔上的話）；然後按一下電源按鈕即可。

帶著電腦回家

當您要辦公室與家裡之間往返時，你該準備些什麼呢？

前置作業

在拔掉本電腦與其他裝置的連接線後，請依下列步驟準備將電腦帶回家：

- 從光碟機中移除所有媒體和光碟。否則在往返路程中，光碟可能會損傷裝置的讀取磁頭。
- 將電腦放在保護盒中，如此可預防電腦因滑落所產生的碰撞傷害。



小心：避免將其他物件壓在螢幕上。下壓的力量可能會損壞螢幕。

攜帶物品

除非您家中已備有下列物品，否則請記得攜帶：

- AC 電源轉換器和電源線
- 本使用手冊

特殊考量事項

當您帶著電腦往返於家中和辦公室之間時，應有下列保護措施：

- 隨身攜帶電腦，以將溫度變化影響降至最低。
- 若有一段長時間不使用電腦，也無法隨身攜帶電腦時，請將電腦放置於後車廂，

避免放置車內造成電腦過熱。

- 溫度和濕度的變化可能會導致冷凝現象。在開機前，請讓電腦恢復到室溫狀態，檢查螢幕是否有冷凝現象。若溫度變化大於 10 度 (18 度) 時，請先讓電腦慢慢地恢復到室溫的狀態。可能的話，請先將電腦放在介於室溫和戶外溫度之間的環境中 30 分鐘。

設置家庭辦公室

如果您經常在家中使用電腦，最好再購買一個備用的 AC 電源轉換器。有了備用的 AC 電源轉換器，攜帶電腦時重量就更輕了。

如果您家中使用電腦時間會很長，可考慮加裝外接鍵盤、螢幕或滑鼠。

帶著電腦出差

當您要帶著電腦長距離移動時，例如，從您的辦公室到客戶的辦公大樓，或是在當地旅遊。

前置作業

請依照攜帶電腦回家的方式來進行前置作業。請確定電腦的電池已充電完畢。如果您帶電腦入出境時，機場的安檢人員可能會要求您開機檢查。

攜帶物品

請記得攜帶下列物品：

- AC 電源轉換器
- 電力充足的備用電池組
- Acer MediaBay 電池組
- 如果您打算使用其他印表機，請攜帶該印表機驅動程式

特殊考量事項

除了攜帶電腦回家的原則外，出差時的電腦保護原則如下：

- 將電腦視為隨身行李貼身攜帶。
- 如果可以，請在通過機場的安全檢查時，請檢查人員手動幫您檢查電腦。機場的 X 光檢查是安全的，但請不要讓電腦通過金屬探測器。
- 避免讓磁片暴露在手握式金屬探測器。

帶著電腦到國外出差

要帶著電腦出國時。

前置作業

請依照一般出差的方式來進行前置作業。

攜帶物品

請記得攜帶下列物品：

- AC 電源轉換器
- 適用於出差當地的電源線
- 電力充足的備用電池組
- Acer MediaBay 電池組
- 如果您打算使用其他印表機，請攜帶該印表機驅動程式
- 購買證明，萬一海關需要檢查時可派上用場
- 國際旅約保固 (ITW 護照)

特殊考量事項

與帶著電腦出差時的考量事項相同。此外，如果是到國外出差，也請特別注意下列事項：

- 到其他國家出差時，檢查當地電壓與您使用的 AC 電源轉換器之電源線規格是否相符。如果不相符，請就近購買一條適用於當地電壓，且可以與 AC 電源轉換器使用的電源線。不要使用電壓轉換器轉換電壓。
- 如果您使用數據機，也請檢查一下您的筆記型電腦數據機及所使用的連接頭，是否和您所在當地的電信系統相符。

透過選購品擴充

本筆記型電腦提供您一個全新完整的行動運算體驗。

連線用選購項目

連接埠可讓您將周邊裝置和筆記型電腦互相連接，其作用和桌上型電腦的連接埠相同。有關如何將其它外接裝置連接到電腦的詳細說明，請參閱下列章節，以獲取更詳細資訊。

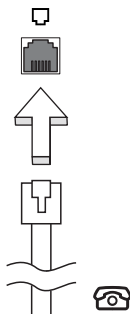
傳真 / 資料數據機

本電腦內建了 V.92 56 Kbps 傳真 / 資料數據機。



警告！本數據機埠與數位電話線並不相容。如果將數位電話線連接到本數據機埠，可能會導致數據機損壞。

要使用傳真 / 資料數據機時，請用電話線連接數據機埠到電話插孔。

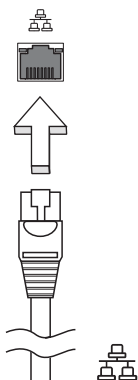


警告！請使用符合使用國當地規格的電話線。

內建網路功能

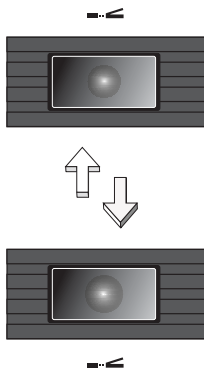
內建網路功能，可讓電腦連接至乙太網路架構的區域網路。

要使用網路功能，請將網路線從電腦機身的乙太網路 (RJ-45) 埠，連接到區域網路中的網路埠或集線器。



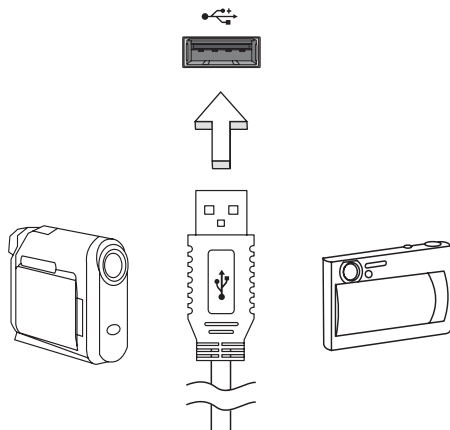
快速紅外線 (FIR)

電腦的快速紅外線 (FIR) 埠可以讓電腦和其他支援紅外線功能的電腦及周邊設備，例如 PDA、行動電話和紅外線印表機等進行無線資料傳輸。紅外線埠可以最高每秒 4 Mbps 的速度傳輸資料，最遠距離為 1 公尺。



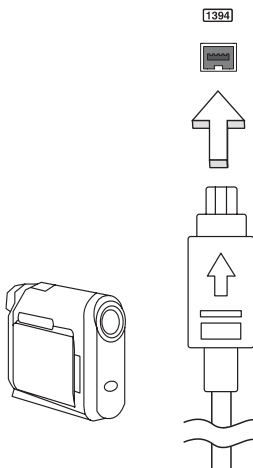
通用序列匯流排 (USB)

USB 2.0 埠為讓您串接其他 USB 周邊裝置，且不需要佔用珍貴系統資源的高速序列匯流排。



IEEE 1394 埠

本電腦的 IEEE 1394 埠可讓您連接一台 IEEE 1394 相容裝置，例如攝錄影機或數位相機。如需詳細資訊，請參閱攝錄影機或數位相機的使用手冊。



PC 卡插槽

配備於電腦的 Type II PC 卡插槽，可增強電腦的使用性和擴充性。這些介面卡上應該有 PC 卡的標誌。

PC 卡（前身為 PCMCIA）為攜帶型電腦的擴充介面卡，可提供和桌上型電腦一樣的擴充功能。常見的 PC 卡包括了 Flash、傳真 / 資料數據機、WLAN 和 SCSI 卡。

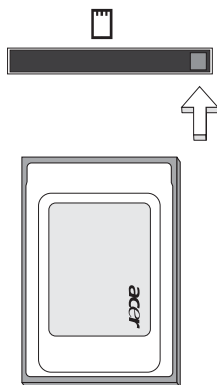
CardBus 透過將頻寬擴充為 32 位元來改善 16 位元的 PC 卡技術。



注意：有關如何安裝 PC 卡及使用其功能，請參閱該卡的使用手冊。

安裝 PC 卡

將 PC 卡插入插槽內，並依需要建立適當連線（例如，網路線）。如需詳細資訊，請參該卡的使用手冊。



移除 PC 卡

移除 PC 卡之前：

- 1 請結束使用該 PC 卡的應用程式。
- 2 左鍵點一下工作列上的 PC 卡圖示，並停止 PC 卡的操作。
- 3 按下插槽退出鈕；接著，再按一次退出鈕以退出 PC 卡。

ExpressCard

ExpressCard 是目前最新版本的 PC 卡。這種更小型且更快速的介面將您電腦的使用及擴充性能更進一步的提升。

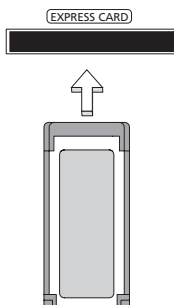
ExpressCard 支援為數眾多的擴充選項，包含快閃記憶體介面卡、電視影像擷取卡、藍芽通訊及 IEEE 1394B 介面卡。ExpressCard 亦支援 USB 2.0 與 PCI Express 相容的應用程式。



重要！ ExpressCard 有 ExpressCard/54 (54 厘米與 34 厘米) 與 ExpressCard/ 34 (只有 34 厘米) 兩種不同類型，而功能會各有差異。並不是所有 ExpressCard 插槽都可同時支援兩種類性。有關如何安裝 ExpressCard 及使用其功能，請參閱該卡的使用手冊。

安裝 ExpressCard

將 ExpressCard 插入插槽後輕輕將之推至定位。



移除 ExpressCard

在移除 ExpressCard 前：

- 1 請結束使用 ExpressCard 的應用程式。
- 2 左鍵點一下工作列上的移除硬體圖示，並停止該卡的操作。
- 3 輕輕將卡壓進插槽後放開可將該卡彈出。即可將卡自插槽處拉出。

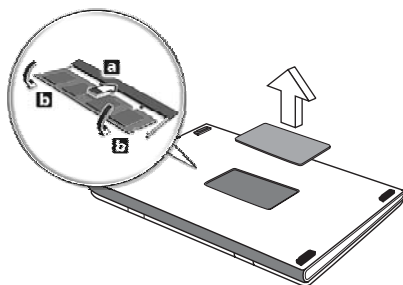


注意：所有插圖僅供參考，實際規格以出貨商品為主。

安裝記憶體

請依下列步驟來安裝記憶體：

- 1 關機並拔掉 AC 電源轉換器（若有連接），再移除電池組。接著將電腦翻轉過來，使其底部朝上以便安裝記憶體。
- 2 鬆開記憶體插槽蓋上的螺絲，接著向上提起並移除該插槽蓋。
- 3 將記憶體模組以斜角方式插入插槽中 **(a)**，並輕輕往下壓直到卡緊定位 **(b)**。



- 4 關上記憶體插槽蓋並鎖回螺絲。
- 5 重新安裝電池組和連接 AC 電源轉換器。
- 6 開啓電腦電源。

電腦會自動偵測並重新設定總記憶體大小。如需協助，請洽詢 Acer 經銷商或專業的技術人員。

使用軟體

播放 DVD 影片

如果光碟機槽已安裝了 DVD 光碟機，您就可以在電腦上播放 DVD 影片。

- 1 退出 DVD 光碟機托盤，放入 DVD 光碟，接著關上 DVD 光碟機托盤。



重要！當您第一次執行 DVD 播放程式時，程式會要求您輸入區碼。DVD 碟片共分為 6 區。一旦您的電腦設好區碼後，就只能播放該區碼的 DVD 碟片。您最多可以設定區碼五次（包括第一次），最後一次所設定的，就會成為永久的區碼。回復硬碟也無法重設區碼的次數。請參閱下列的 DVD 影片區碼分類表。

- 2 等待幾秒鐘後，電腦就會自動開始播放 DVD 影片。

區碼	國家或地區
1	美國、加拿大
2	歐洲、中東、南非、日本
3	東南亞、台灣、南韓
4	拉丁美洲、澳大利亞、紐西蘭
5	舊蘇聯、非洲各地、印度
6	中華人民共和國



注意：要變更區碼，請在 DVD 光碟機中放入不同區碼的 DVD 碟片。如需更多資訊，請參閱線上說明。

Power management

本電腦內建一個電源管理單元，可監視系統活動。所謂系統活動是指牽涉下列一個或多個裝置的任何執行動作，包括鍵盤、滑鼠、硬碟、連接至電腦的周邊設備及視訊記憶體。若在指定的一段時間內，系統偵測不到任何動作（稱為閒置逾時），系統將會暫停一個或所有裝置的活動，以節省電力。

本電腦採用了支援進階組態與電源介面 (Advanced Configuration and Power Interface：ACPI) 的電源管理模式，可讓電腦節省最多電力，同時又可發揮最大效能。Windows 可替電腦處理所有省電的相關瑣事。

Acer eRecovery Management

Acer eRecovery Management 是一套可迅速備份和還原系統的工具。您可以為目前的系統設定建立系統備份檔，並將備份檔儲存到硬碟、CD 或 DVD 中。

Acer eRecovery Management 包含以下功能：

- 1 建立備份檔
- 2 從系統備份檔還原系統
- 3 建立出廠預設影像光碟，或將搭售軟體燒錄至應用程式光碟
- 4 不需光碟，即可重新安裝隨機附贈軟體
- 5 變更 Acer eRecovery Management 密碼

本章節將指導您完成每個步驟。



注意：此功能僅適用於特定型號。對於沒有內建燒錄機的電腦，請在 Acer eRecovery Management 開始執行相關工作之前，先安裝一台 USB 或 IEEE1394 相容的外接式燒錄機。

建立備份檔

您可以建立備份映像檔，並儲存到硬碟、CD 或 DVD 中。

- 1 開機進入 Windows XP。
- 2 按下 **<Alt> + <F10>** 並執行 Acer eRecovery Management 公用程式。
- 3 輸入密碼以繼續。預設密碼是 6 個 0。
- 4 在 Acer eRecovery Management 視窗中，選擇「**Recovery settings**」，然後按一下「**Next**」。
- 5 在 Recovery settings 視窗中，選擇「**Backup snapshot image**」，然後按一下「**Next**」。
- 6 選擇備份方式。
 - a 選擇「**Backup to HDD**」可將備份的光碟映像檔儲存到磁碟機 D 槽。
 - b 選擇「**Backup to optical device**」可將備份的光碟映像檔儲存到 CD 或 DVD 中。
- 7 選擇好備份方式後，按一下「**Next**」。

請依畫面指示說明完成所有步驟。

從系統備份檔還原系統

您可以從硬碟、CD 或 DVD 中回復預先製作的系統備份 (如「**建立備份**」一節所述)。

- 1 開機進入 Windows XP。
- 2 按下 **<Alt> + <F10>** 並執行 Acer eRecovery Management 公用程式。
- 3 輸入密碼以繼續。預設密碼是 6 個 0。
- 4 在 Acer eRecovery Management 視窗中，選擇「**Recovery actions**」，然後按一下「**Next**」。
- 5 選擇想使用的回復方式，並根據畫面指示完成所有步驟。



注意：「Restore C:」選項僅在硬碟 (D:\) 中已有儲存的備份檔時才能使用。請參閱「**建立備份**」一節。

製作出廠預設映像檔光碟

當 System CD 和 Recovery CD 都無法成功時，您可以使用本項功能。

- 1 開機進入 Windows XP。
- 2 按下 **<Alt> + <F10>** 並執行 Acer eRecovery Management 公用程式。
- 3 輸入密碼以繼續。預設密碼是 6 個 0。
- 4 在 Acer eRecovery Management 視窗中，選擇「**Recovery settings**」，然後按一下「**Next**」。
- 5 在 Recovery settings 視窗中，選擇「**Burn image to disk**」，然後按一下「**Next**」。
- 6 在「燒錄影像至光碟」的視窗裡，請選取「**1. Factory default image**」或「**2. Application CD**」，然後按下「**Next**」。
- 7 請依畫面指示說明完成所有步驟。



注意：如果您要燒錄與出廠時一樣，包含電腦的整個作業系統的可開機光碟，請選取「**1. Factory default image**」。如果您需要瀏覽此光碟的內容，並且安裝一些驅動程式和應用程式，請選取「**2. Application CD**」— 此光碟將無法開機。

不需光碟，即可重新安裝隨機附贈軟體

Acer eRecovery Management 儲存預先安裝的軟體以方便重新安裝驅動程式和應用程式。

- 1 開機進入 Windows XP。
- 2 按下 **<Alt> + <F10>** 並執行 Acer eRecovery Management 公用程式。
- 3 輸入密碼以繼續。預設密碼是 6 個 0。
- 4 在 Acer eRecovery Management 視窗中，選擇「**Recovery actions**」，然後按一下「**Next**」。
- 5 在 Recovery settings 視窗中，選擇「**Reinstall applications/drivers**」，然後按一下「**Next**」。
- 6 選擇所需的驅動程式或應用程式，並按照螢幕指示重新安裝。

在第一次使用時，Acer eRecovery Management 必須準備所有需要的軟體，也許得花上幾秒鐘才會跳出視窗。

變更密碼

Acer eRecovery Management 和 Acer disk-to-disk Recovery 是受到密碼保護的，而使用者可以更改此密碼。根據以下步驟在 Acer eRecovery Management 中更改密碼。

- 1 開機進入 Windows XP。
- 2 按下 **<Alt> + <F10>** 並執行 Acer eRecovery Management 公用程式。
- 3 輸入密碼以繼續。預設密碼是 6 個 0。
- 4 在 Acer eRecovery Management 視窗中，選擇「**Recovery settings**」，然後按一下「**Next**」。
- 5 在 Recovery settings 視窗中，選擇「**Password: Change Acer eRecovery Management password**」，變更 Acer eRecovery Management 密碼，然後按一下「**Next**」。
- 6 請依畫面指示說明完成所有步驟。

故障排除

本章將告訴您如何正確處理常見的系統故障問題。當發生問題時，請先詳細閱讀本章，再決定是否撥打電話尋求技術支援。當發生嚴重的故障時，可能需要拆開電腦。但是，切勿自行拆解電腦。請與經銷商或授權服務中心聯繫，尋求協助。

疑難排解提示

本筆記型電腦內含進階設計，可於螢幕上提供錯誤訊息報告，幫助您解決問題。

如果系統報告了一個錯誤訊息，或發生了錯誤情形，請參閱下列「錯誤訊息」。如果問題無法解決，請與經銷商聯繫。詳情請參閱第 82 頁的「服務需求」。

錯誤訊息

如果您接收到錯誤訊息，請記下訊息，並採取正確步驟。下表依照英文字母的先後順序列出了錯誤訊息及建議的解決方法。

錯誤訊息	正確步驟
CMOS battery bad	請與經銷商或授權服務中心聯繫。
CMOS checksum error	請與經銷商或授權服務中心聯繫。
Disk boot failure	請將系統（開機）磁片放入軟碟機（A:）中，然後按下 <Enter> 來重新開機。
Equipment configuration error	按下 <F2> （於 POST 中）來進入 BIOS 公用程式；然後按下 Exit 來結束並重新設定電腦。
Hard disk 0 error	請與經銷商或授權服務中心聯繫。
Hard disk 0 extended type error	請與經銷商或授權服務中心聯繫。
I/O parity error	請與經銷商或授權服務中心聯繫。
Keyboard error or no keyboard connected	請與經銷商或授權服務中心聯繫。
Keyboard interface error	請與經銷商或授權服務中心聯繫。
Memory size mismatch	按下 <F2> （於 POST 中）來進入 BIOS 公用程式；然後按下 Exit 來結束並重新設定電腦。

如果您在執行過更正動作之後仍然遇到問題，請與您的經銷商或授權服務中心聯繫以獲得協助。某些問題可以使用 BIOS 公用程式來解決。

規範和安全注意事項

FCC 注意事項

本產品經過測試並判定符合 **B** 級數位設備限制，且遵照 FCC 條例第 15 節。該限制是為了提供合理保護，避免住宅安裝時引起有害干擾而設計的使用條件。本產品會產生、使用並發射無線電頻率能量，若您未按指示來安裝與使用，可能會對無線電通訊造成有害干擾。

然而，我們無法保證一些特定的安裝方式不會發生干擾。如果本產品對收音機或電視接收造成有害干擾（可經由打開或關閉本產品而確認），則使用者可嘗試利用下列方式進行調整：

- 移動接收天線的角度或位置
- 增加裝置與接收器之間的距離
- 不要共用裝置與接收器的電源插座
- 如需協助，請洽詢經銷商或專業的收音機 / 電視技術人員

注意：遮蔽型電線

本產品與其它電腦裝置之間的連接，必須使用遮蔽型電線以符合 FCC 規定。

注意：周邊裝置

僅通過認證且符合 **Class B** 限制的周邊裝置（輸入 / 輸出裝置、終端機、印表機等）方能與本產品搭售。若與其他未經認證的週邊裝置共同使用時，可能會干擾收音機與電視的接收。

警告

未經製造廠商許可的變更或修改可能導致使用者喪失操作本產品的權利，此授權係由聯邦通訊委員會 (Federal Communications Commission) 所賦予。

使用條件

本產品符合 FCC 條例第 15 節限制。操作時，請遵循下列兩項條件：(1) 本產品不得產生傷害性干擾，且 (2) 本產品必須接受任何接收到的干擾訊號，包括可能導致非預期操作的干擾。

適用於歐盟國家的符合聲明

特此，宏碁公司宣告此筆記型電腦系列符合 Directive 1999/5/EC 條款的基本要求和相關規定。(如需完整文件，請造訪 <http://global.acer.com/products/notebook/reg-nb/index.htm>)。

數據機：

TBR 21

本產品已通過驗證 [Council Decision 98/482/EC - "TBR 21"]，可經由單一終端連線至 Public Switched Telephone Network (PSTN：公用交換電話網路)。但是，由於不同國家或地區各個 PSTN 之間的差異，因此這項許可本身並不能無條件保證在每個 PSTN 終端點都能夠操作正常。如果出現問題，您應在第一時間諮詢聯絡本產品的供應商。

可應用的國家清單

2004 年 5 月的歐盟會員國包括了：比利時、丹麥、德國、希臘、西班牙、法國、愛爾蘭、義大利、盧森堡、荷蘭、奧地利、葡萄牙、芬蘭、瑞典、英國、愛沙尼亞、拉脫維亞、立陶宛、波蘭、匈牙利、捷克、斯洛伐克、斯洛維尼亞、賽浦路斯及馬爾它。此使用方式適用於歐盟的國家和挪威、瑞士、冰島和列支敦斯登。此裝置必須在嚴格遵守使用國家之規定和限制下使用。如需進一步資訊，請洽詢使用國家的當地辦公室。

雷射產品相容聲明

本電腦中使用的 CD 或 DVD 光碟機為雷射產品。
CD 或 DVD 光碟機的類別標籤 (如下所示) 黏貼於光碟機之上。

CLASS 1 LASER PRODUCT

CAUTION: INVISIBLE LASER RADIATION WHEN OPEN. AVOID EXPOSURE TO BEAM.

LCD 像素宣告

本 LCD 液晶螢幕是以高精密度生產技術所製造。儘管如此，偶爾還是會有些像素不亮，或顯示成黑色或彩色的小點。但此種情形不會影響影像本身的品質，也不會造成功能異常。

Macrovision 著作權保護宣告

■ 美國專利號為 4,631,603、4,819,098、4,907,093、5,315,448 和 6,516,132。■

本產品採用的著作權保護技術，受到美國特定專利權和其他智慧財產權的宣告保護。若要使用此著作保護技術，除非取得 Macrovision 公司的授權，否則僅限於家中用和其它有限用途。所有反向工程或反組譯都是被嚴禁的。

無線設備管控注意事項



注意：底下的管控資訊僅適用於配備無線區域網路和 / 或 Bluetooth 的型號。

一般

本產品遵循任何同意使用無線裝置的國家或地區的無線電頻率和安全標準。本產品是否包含無線電裝置（例如無線區域網路和 / 或 Bluetooth 模組），乃取決於組態。底下的資訊適用於配備有這類裝置的產品。

歐盟 (EU)

此裝置遵循底下所列歐洲會議指示 (European Council Directives) 的基本需求：

73/23/EEC 低伏特指示


- **EN 60950-1**

89/336/EEC 電磁相容性 (EMC) 指示

- **EN 55022**
- **EN 55024**
- **EN 61000-3-2/-3**

99/5/EC 無線電和電信終端設備 (R&TTE)

- **第 3.1a 條) EN 60950-1**
- **第 3.1b 條) EN 301 489 -1/-17**
- **第 3.2 條) EN 300 328-2**
- **第 3.2 條) EN 301 893 * 僅適用於 5 GHz**

CE  (for 5 GHz device)

可應用的國家清單

2004 年 5 月的歐盟會員國包括了：比利時、丹麥、德國、希臘、西班牙、法國、愛爾蘭、義大利、盧森堡、荷蘭、奧地利、葡萄牙、芬蘭、瑞典、英國、愛沙尼亞、拉脫維亞、立陶宛、波蘭、匈牙利、捷克、斯洛伐克、斯洛維尼亞、賽浦路斯及馬爾它。此使用方式適用於歐盟的國家和挪威、瑞士、冰島和列支敦斯登。此裝置必須在嚴格遵守使用國家之規定和限制下使用。如需進一步資訊，請洽詢使用國家的當地辦公室。

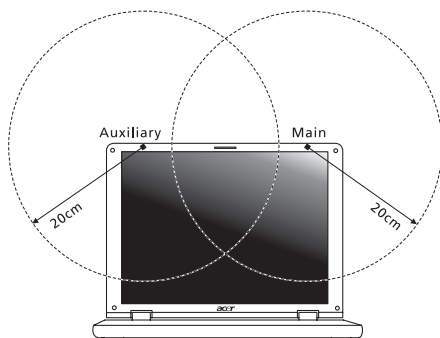
FCC 無線電頻率安全要求

本產品之無線區域網路 Mini-PCI 卡和 Bluetooth 卡的輻射輸出功率遠低 FCC 無線電頻率的放射限制規定。然而，此筆記型電腦系列在正常操作下應盡量減少與人體接觸的可能性，如下所列。

- 1 使用者必須遵守每一項無線電頻率選項裝置的使用手冊中有關無線選項裝置的無線電頻率安全規範。



小心：為了符合 FCC RF 暴露設備需求，在內建於螢幕中的整合式線區域網路 Mini-PCI 卡與所有人之間都必須確保至少 20 公分 (8 英吋) 之間的距離。



注意：Acer 無線 Mini PCI 配接卡中含有傳輸多樣性功能。此功能不會同時從兩個天線中放射無線電頻率。可以自動或手動選擇其中一個天線（由使用者選擇）以獲得較佳的無線電通訊品質。

- 2 由於本裝置的操作範圍限制於 5.15 至 5.25 GHz 頻率內，因此僅受限於室內使用。根據 FCC 規定，本裝置必須在 5.15 至 5.25 GHz 的頻率範圍之內的室內使用，以降低對於共用頻道的行動衛星系統所造成的潛在性傷害。

- 3 高功率無線基地台是設定給 5.25 至 5.35 GHz 及 5.65 至 5.85 GHz 頻率間的使用者使用。這些無線基地台可能會導致對本裝置的干擾及 / 或損壞。
- 4 不正確的安裝或未經授權的使用可能對無線通訊造成有害干擾。同時任何意圖損害內建天線的行為將使 FCC 認證及產品保固失效。

加拿大 — 低功率免驗無線通訊裝置 (RSS-210)

- a 一般資訊
操作時，請遵循下列兩項條件：
 1. 此裝置不可產生干擾，且
 2. 此裝置必須能夠接受任何干擾，包括可能導致裝置操作不順的干擾。
 - b 在 2.4 GHz 頻率之內操作
為了防止對其他被授權服務造成電波干擾，本裝置應在室內使用，若需安裝於室外需合乎相關授權規定。
 - c 在 5 GHz 頻率之內操作
- 5150 - 5250 MHz 之間頻寬的裝置僅供室內使用，其可降低對於共用頻道的行動衛星系統的潛在性傷害干擾。
 - 高功率無線基地台是設定給 5.25 至 5.35 GHz 及 5.65 至 5.85 GHz 頻率間的主要使用者使用（指其擁有高優先權）。這些無線基地台可能會導致對於 LELAN（授權免除區域網路）裝置的干擾及 / 或損壞。

Federal Communications Commission Declaration of Conformity

This device complies with Part 15 of the FCC Rules. Operation is subject to the following two conditions: (1) This device may not cause harmful interference, and (2) This device must accept any interference received, including interference that may cause undesired operation.

The following local manufacturer/importer is responsible for this declaration:

Product name:	Notebook PC
Model number:	LB1
Machine type:	TravelMate 6460/6410
SKU number:	TravelMate 646xxx/641xxx
Name of responsible party:	Acer America Corporation
Address of responsible party:	2641 Orchard Parkway San Jose, CA 95134 USA
Contact person:	Mr. Young Kim
Tel:	408-922-2909
Fax:	408-922-2606



Declaration of Conformity

We,

Acer Computer (Shanghai) Limited

3F, No. 168 Xizang medium road, Huangpu District,
Shanghai, China

Contact Person: Mr. Easy Lai

Tel: 886-2-8691-3089 Fax: 886-2-8691-3000

E-mail: easy_lai@acer.com.tw

Hereby declare that:

Product: Personal Computer

Trade Name: Acer

Model Number: LB1

Machine Type: TravelMate 6460/6410

SKU Number: TravelMate 646xxx/641xxx ("x" = 0~9, a ~ z, or A ~ Z)

Is compliant with the essential requirements and other relevant provisions of the following EC directives, and that all the necessary steps have been taken and are in force to assure that production units of the same product will continue comply with the requirements.

EMC Directive 89/336/EEC as attested by conformity with the following harmonized standards:

- EN55022:1998 + A1:2000 + A2:2003, AS/NZS CISPR22:2002, Class B
- EN55024:1998 + A1:2001 + A2:2003
- EN61000-3-2:2000, Class D
- EN61000-3-3:1995 + A1:2001
- EN55013:2001 + A1:2003 (applied to models with TV function)
- EN55020:2002 + A1:2003 (applied to models with TV function)

Low Voltage Directive 73/23/EEC as attested by conformity with the following harmonized standard:

- **EN60950-1:2001**
- **EN60065:2002 (applied to models with TV function)**

Council Decision 98/482/EC (CTR21) for pan- European single terminal connection to the Public Switched Telephone Network (PSTN).

RoHS Directive 2002/95/EC on the Restriction of the Use of certain Hazardous Substances in Electrical and Electronic Equipment

LCD panel ergonomic specifications

Design viewing distance	500 mm
Design inclination angle	0.0°
Design azimuth angle	90.0°
Viewing direction range class	Class IV
Screen tilt angle	85.0°
Design screen illuminance	<ul style="list-style-type: none"> • Illuminance level: [250 + (250cosα)] lx where $\alpha = 85^\circ$ • Color: Source D65
Reflection class of LCD panel (positive and negative polarity)	<ul style="list-style-type: none"> • Ordinary LCD: Class I • Protective or Acer CrystalBrite™ LCD: Class III
Image polarity	Both
Reference white:	• Yn
Pre-setting of luminance and color temperature @ 6500K (tested under BM7)	<ul style="list-style-type: none"> • u'n • v'n
Pixel fault class	Class II