

# TravelMate Serie 6460/6410

Guía del usuario

Copyright © 2006. Acer Incorporated.  
Reservados todos los derechos

Guía del usuario del TravelMate 6460/6410  
Versión original: 09/2006

La información de esta publicación puede estar sujeta a cambios periódicos sin obligación alguna de notificar dichas revisiones o modificaciones. Dichas modificaciones se incorporarán a las nuevas ediciones de la presente guía o documentos y publicaciones complementarios. Esta empresa no hace promesas ni concede garantías, ya sean explícitas o implícitas, sobre el contenido del presente producto y declina expresamente toda garantía implícita de comerciabilidad o idoneidad para un fin determinado.

Anote el número de modelo, el número de serie y la fecha y lugar de compra en el espacio provisto a continuación. Los números de serie y modelo figuran en la etiqueta pegada en el ordenador. Toda correspondencia relativa a su unidad deberá incluir los números de serie y modelo, así como la información de compra.

Ninguna parte de esta publicación puede ser reproducida, almacenada en sistemas de recuperación o transmitida por ningún medio, ya sea electrónico, mecánico, fotográfico o de otro tipo, sin consentimiento por escrito de Acer Incorporated.

Ordenador portátil TravelMate 6460/6410

Número de modelo: \_\_\_\_\_

Número de serie: \_\_\_\_\_

Fecha de compra: \_\_\_\_\_

Lugar de compra: \_\_\_\_\_

Acer y el logotipo de Acer son marcas comerciales registradas de Acer Incorporated. Los demás nombres de productos o marcas comerciales sólo se utilizan con fines identificativos y pertenecen a sus respectivos propietarios.

# Información para su seguridad y comodidad

## Instrucciones de seguridad

Lea atentamente estas instrucciones. Guarde este documento para consultarlo en el futuro. Siga los avisos e instrucciones marcados en el producto.

### Apagado del producto antes de limpiarlo

Desconecte el producto de la toma de corriente antes de limpiarlo.

No utilice productos de limpieza líquidos ni aerosoles. Utilice unpaño húmedo para la limpieza.

### PRECAUCIÓN con el enchufe como dispositivo desconectado

Preste atención a las siguientes indicaciones cuando conecte o desconecte la energía a la unidad de suministro eléctrico:

Instale la unidad de suministro eléctrico antes de conectar el cable de alimentación a la salida de corriente alterna, CA.

Desenchufe el cable de alimentación antes de retirar la unidad de suministro eléctrico del ordenador.

Si el sistema dispone de múltiples fuentes de alimentación, desconecte la energía del sistema desenchufando todos los cables de alimentación de los suministros de corriente.

### PRECAUCIÓN en Accesibilidad

Asegúrese de que la salida de corriente a la que enchufa el cable de alimentación es fácilmente accesible y que se encuentra lo más próxima posible al operador del equipo. Cuando necesite desconectar la corriente del equipo, asegúrese de desenchufar el cable de alimentación de la salida de corriente.

### PRECAUCIÓN con la Tarjeta Ficticia PCMCIA y la Ranura Express

Su ordenador se ha enviado con tarjetas plásticas ficticias instaladas en la PCMCIA y en la Ranura Express. Estas tarjetas protegen las ranuras no utilizadas frente a la entrada de polvo, objetos de metal y otras partículas. Guarde estas tarjetas para utilizarlas cuando no tenga PCMCIA o Tarjeta Express instalados en la ranura.

## Advertencias

- No utilice este producto cerca de agua
- No coloque este producto en superficies poco estables. El producto podría caerse y sufrir graves daños.
- Hay ranuras y aberturas de ventilación que aseguran un funcionamiento fiable del producto y protección contra sobrecalentamiento. No bloquee ni cubra estas aberturas. Las aberturas no deben bloquearse nunca al colocar el producto encima de una cama, sofá, alfombra u otra superficie similar. Nunca coloque el producto encima de un radiador o similar, ni tampoco encima de una instalación integrada salvo que la ventilación sea apropiada.
- Nunca introduzca objetos de ningún tipo en las ranuras de la caja, ya que podrían tocar puntos de tensión peligrosos o cortocircuitar piezas, y provocar un incendio o descarga eléctrica. Nunca derrame líquido de ningún tipo en el producto.
- Para evitar que se produzcan daños en los componentes internos y fugas en la batería, no coloque el producto sobre una superficie vibratoria.
- Nunca utilice la unidad en un entorno donde se realicen actividades deportivas o donde haya vibraciones ya que podría causar un cortocircuito inesperado o dañar los dispositivos del rotor, disco duro, controlador óptico e, incluso, llegar a dañar el conjunto de baterías de litio.

## Uso de la alimentación eléctrica

- Este producto debe utilizar el tipo de energía indicado en la etiqueta. Si no está seguro sobre el tipo de energía disponible, consulte al distribuidor o a la empresa eléctrica local.
- No coloque nada encima del cable de alimentación. No coloque el producto donde haya tránsito de personas.
- Si utiliza un cable alargador con el producto, asegúrese de que el amperaje total del equipo conectado al cable alargador no exceda la capacidad total de corriente del cable alargador. Asegúrese también de que la capacidad de la corriente eléctrica total de todos los productos conectados a la toma de corriente no exceda la capacidad del fusible.
- No sobrecargue la toma de corriente, la regleta de enchufes o los enchufes conectando demasiados dispositivos. La carga total del sistema no debe superar el 80% de la corriente nominal del circuito. Si se utilizan regletas de enchufes, la carga no debe superar el 80% de la capacidad de entrada nominal de la regleta.
- El adaptador de CA de este producto está equipado con un enchufe de tres líneas conectado a tierra. El enchufe únicamente encaja en una toma eléctrica con conexión a tierra. Asegúrese de que esta toma está conectada a tierra correctamente antes de insertar el adaptador de CA. No inserte el enchufe en una toma que no esté conectada a tierra. Póngase en contacto con su electricista para obtener información detallada.



.....

**¡Advertencia! La pata de conexión a tierra es una función de seguridad. El uso de una toma eléctrica que no esté correctamente conectada a tierra puede provocar lesiones y descargas eléctricas.**



.....

**Nota:** Asimismo, la pata de conexión a tierra ofrece una protección óptima frente a ruidos inesperados ocasionados por dispositivos eléctricos cercanos que pueden afectar al rendimiento de este producto.

- Utilice únicamente el conjunto de cables de alimentación apropiados para esta unidad (suministrados en la caja de accesorios). Deben ser de tipo extraíble: enumerado por UL/certificado por CSA, tipo SPT-2, potencia mínima 7 A 125 V, aprobado por VDE o equivalente. La longitud máxima es de 4,6 metros (15 pies).

## Reparación del producto

No intente reparar este producto usted mismo, ya que al abrir o quitar las tapas podría exponerse a puntos de tensión peligrosos u otros riesgos.

Si debe efectuar cualquier tipo de reparación, póngase en contacto con personal técnico calificado.

Desconecte este producto de la toma de corriente y póngase en contacto con personal técnico calificado en las condiciones siguientes:

- El cable o enchufe eléctrico está dañado o desgastado.
- Se ha derramado líquido en el producto.
- El producto ha quedado expuesto a lluvia o agua.
- El producto no funciona con normalidad aún después de haber seguido las instrucciones de funcionamiento. Ajuste sólo los controles que contemplan las instrucciones de funcionamiento, ya que el ajuste incorrecto de otros controles puede provocar daños y trabajo extra para restaurar las condiciones normales del producto.
- El producto se ha caído o ha sufrido daños.
- El rendimiento del producto ha cambiado y requiere reparación.



.....

**Nota:** Ajuste únicamente los controles que se describen en las instrucciones de funcionamiento, ya que el ajuste incorrecto de otros controles puede provocar daños y trabajo extra para los técnicos cualificados para restaurar las condiciones normales del producto.

## Sustitución de la batería

El ordenador portátil utiliza una batería de litio. Sustituya la batería por otra del mismo tipo que la que se suministró con el producto. El uso de otra batería puede comportar riesgo de incendio o explosión.



.....

**¡Advertencia! Las baterías pueden explotar si no se manipulan de forma apropiada. No desmonte ni tire las baterías al fuego. Mantenga las baterías fuera del alcance de los niños. Siga las normativas locales al desechar las baterías agotadas.**

## Seguridad de la línea telefónica

- Desconecte siempre todas las líneas telefónicas de la toma de corriente antes de reparar o desmontar el equipo.
- No utilice líneas telefónicas (salvo inalámbricas) en caso de tormenta. Existe un riesgo remoto de descarga eléctrica originada por de un rayo.



.....

**¡Advertencia! Por motivos de seguridad, no utilice piezas incompatibles al añadir o cambiar componentes. Póngase en contacto con su distribuidor para conocer las opciones de compra de las que dispone.**

## Información adicional acerca de seguridad

Este dispositivo y sus accesorios pueden contener piezas pequeñas. Manténgalos lejos de alcance de los niños pequeños.

## Ambiente de utilización



.....

**¡Advertencia! Por motivos de seguridad, desconecte todos los dispositivos inalámbricos o de transmisión por radio cuando utilice el portátil en las siguientes condiciones. Estos dispositivos pueden incluir, aunque sin limitarse a: red de área local inalámbrica (WLAN), Bluetooth y/o 3G.**

Acuérdese de seguir las normativas especiales aplicables a una determinada área, y apague siempre el dispositivo cuando su uso esté prohibido o cuando pueda causar interferencia o peligro. Sólo utilice el dispositivo en las posiciones normales de uso. Este dispositivo cumple con las normativas de exposición a RF cuando usado normalmente, y el dispositivo y su antena están a por lo menos 1,5 centímetro (5/8 de pulgada) lejos del cuerpo (consulte la figura a continuación). No debe contener metal y debe ubicar el dispositivo a la distancia mencionada del cuerpo. Para transmitir archivos de datos o mensajes, este dispositivo requiere una conexión de buena calidad a la red. En determinados casos, la transmisión de archivos de datos o mensajes puede retardarse hasta que tal conexión esté disponible. Asegúrese seguir las instrucciones de distancia mencionadas hasta la finalización de la transmisión. Unas partes del dispositivo son magnéticas. Materiales metálicos pueden ser atraídos por el dispositivo, y personas con un aparato de audición no deben mantener el dispositivo cerca de éste. No ponga tarjetas de crédito u otra media de almacenamiento magnético cerca del dispositivo porque se puede borrar la información almacenada en éstos.

## Dispositivos médicos

La utilización de un equipamiento de de transmisión de radio, incluso teléfonos inalámbricos, puede interferir con el funcionamiento de dispositivos médicos protegidos de manera inadecuada. Consulte a un médico o al fabricante del dispositivo médico para determinar si está adecuadamente protegido contra energía de RF externa o si tiene alguna pregunta. Apague el dispositivo en instalaciones sanitarias cuando haya avisos en esas áreas indicando hacerlo. Hospitales o instalaciones sanitarias pueden estar usando equipamientos sensibles a las transmisiones de RF externas.

**Marcapasos.** Los fabricantes de marcapasos recomiendan una separación mínima de 15,3 centímetros (6 pulgadas) entre este dispositivo inalámbrico y el marcapasos para evitar interferencias potenciales con el marcapasos. Esas recomendaciones son coherentes con la investigación independiente de tecnología inalámbrica. Las personas con marcapasos:

- Siempre deben mantener el dispositivo a más de 15,3 centímetros (6 pulgadas) del marcapasos
- No deben llevar el dispositivo encendido cerca del marcapasos

Si sospecha que hay interferencia, apague y aleje el dispositivo.

**Aparatos de audición** Algunos dispositivos digitales inalámbricos pueden interferir con ciertos tipos de aparatos de audición. Si ocurre la interferencia, consulte el proveedor de servicio.

## Vehículos

Señales de RF pueden afectar sistemas electrónicos no debidamente instalados o no adecuadamente protegidos en vehículos automotores, como sistemas de inyección electrónica de combustible, sistemas de frenos antibloqueo, sistemas electrónicos de control de velocidad y sistemas de airbag. Para más información, consulte el fabricante o su representante del vehículo o del equipamiento que se ha agregado. Sólo personas calificadas deben reparar o instalar el dispositivo en un vehículo. La instalación o la reparación incorrecta puede ser peligrosa y puede anular la validez de la garantía que se pueda aplicar al dispositivo. Compruebe regularmente que todos los equipamientos inalámbricos instalados en el vehículo estén instalados y funcionando correctamente. No almacene o transporte líquidos o gases inflamables, o materiales explosivos en el mismo compartimiento que el dispositivo, sus partes o accesorios. Para los vehículos equipados con airbag, observe que éste puede inflar con gran fuerza. No coloque objetos, incluso equipamientos inalámbricos instalados o móviles en el área sobre el airbag o en el área de apertura del airbag. Si el equipamiento inalámbrico en el vehículo no está adecuadamente instalado y el airbag se infla, pueden ocurrir y causar serias lesiones. El uso del dispositivo al volar en aviones está prohibido. Apague el dispositivo antes de entrar en el avión. El uso de dispositivos telefónicos inalámbricos en aviones puede ser peligroso para la operación del aparato, perturba la red telefónica inalámbrica y puede ser ilegal.

## Ambientes potencialmente explosivos

Apague el dispositivo al entrar en una zona con un ambiente potencialmente explosivo y siga todos los letreros e instrucciones. Atmósferas potencialmente explosivas incluyen las áreas donde se suele solicitar que apague el motor de su vehículo. Chispas en tales áreas pueden provocar una explosión o fuego, que podrían causar lesiones a las personas, e incluso la muerte. Apague el dispositivo en áreas de repostaje de combustible o cerca de bombas de gasolina en estaciones de servicio. Observe las restricciones de uso de equipamientos de radio en depósitos, áreas de almacenamiento y distribución de combustibles; fábrica químicas; o donde estén en progreso operaciones de explosión. Las áreas con atmósferas potencialmente explosivas están indicadas frecuentemente, pero no siempre. Esas áreas incluyen bajo la cubierta de embarcaciones, instalaciones de transferencia o almacenamiento de productos químicos, vehículos que usan gas licuado de petróleo (como propano o butano), y área donde el aire contenga sustancias químicas o partículas, como granos, polvo combustible o polvos metálicos.

## Llamadas de emergencia

**Aviso:** No puede hacer llamadas de emergencia a través de este dispositivo. Para hacer llamadas de emergencia debe utilizar su teléfono móvil u otro sistema de llamada telefónica.



## Instrucciones para el desecho

No tire este dispositivo electrónico. Para minimizar la contaminación y garantizar una protección óptima del medio ambiente global, recíclelo. Para obtener más información relativa a la Directiva sobre residuos de equipos eléctricos y electrónicos (WEEE), visite la página web <http://global.acer.com/about/sustainability.htm>.



### Advertencia sobre el mercurio

En caso de proyectores o productos electrónicos que dispongan de una pantalla o monitor LCD/CRT:

Las lámparas de este producto contienen mercurio, por lo que se deben reciclar o desechar de conformidad con la legislación federal, estatal o local. Si desea obtener más información, póngase en contacto con Electronic Industries Alliance en el sitio web [www.eiae.org](http://www.eiae.org). Si desea obtener información sobre el desecho específico de las lámparas, visite [www.lamprecycle.org](http://www.lamprecycle.org).





ENERGY STAR es un programa del gobierno (sociedad publica/privada) que anima a las personas a proteger el medio ambiente de manera rentable y sin sacrificar la calidad o las características del producto. Los productos que poseen una ENERGY STAR evitan emisiones de gases de efecto invernadero cumpliendo estrictas directrices de rendimiento energético establecidas por la agencia de protección medio ambiental de EE.UU. (EPA) y el Ministerio de Energía (DOE) de los EE.UU. En un hogar medio, el 75% de la electricidad utilizada para los electrodomésticos se consume mientras los productos están apagados. Los electrodomésticos calificados con una ENERGY STAR estando apagados utilizan hasta un 50% menos de energía que un equipo convencional. Más información a este respecto puede encontrarse en: <http://www.energystar.gov>, y en: <http://www.energystar.gov/powermanagement>. Como socio de ENERGY STAR, la empresa Acer Inc. ha determinado que este producto cumple con las directrices de ENERGY STAR para la gestión de energía.

Este producto se ha suministrado de manera que permita la administración de energía:

- Active el modo de suspensión de la pantalla a los 15 minutos de inactividad del usuario.
- Active el modo de suspensión del ordenador a los 30 minutos de inactividad del usuario.
- Reinicie al ordenador del modo de suspensión pulsando el botón de encendido.

Se pueden realizar más ajustes de administración de energía a través de Acer ePower Management.

## Sugerencias e información para utilizar el producto de manera cómoda

Los usuarios pueden quejarse de vista cansada y dolor de cabeza tras un uso prolongado del ordenador. Asimismo, existe el riesgo de que sufran lesiones físicas cuando trabajan muchas horas delante del ordenador. Factores tales como largos períodos de trabajo, posturas incorrectas, malos hábitos, estrés, condiciones inadecuadas o la salud del usuario, entre otros, aumentan considerablemente el riesgo de sufrir lesiones físicas.

El uso incorrecto del ordenador puede provocar la aparición del síndrome del túnel carpiano, tendinitis, tenosinovitis u otras dolencias óseomusculares.

Pueden notarse los siguientes síntomas en manos, muñecas, brazos, hombros, cuello o espalda:

- entumecimiento o sensación de quemazón u hormigueo
- dolencia o dolor leve
- dolor, hinchazón o dolor palpitante
- rigidez o tensión muscular
- enfriamiento o debilidad

Si nota estos síntomas, o cualquier otra dolencia o molestia recurrente o continuada ocasionada por el uso del ordenador, consulte a un médico inmediatamente e informe al departamento de seguridad y salud de su empresa.

En el siguiente apartado se proporcionan sugerencias para utilizar el ordenador de un modo más cómodo.

### Busque su comodidad

Busque su comodidad; para ello, ajuste el ángulo de visión del monitor, utilice un reposapiés o levante la altura de la silla para obtener la máxima comodidad posible. Tenga en cuenta las siguientes sugerencias:

- Evite estar demasiado tiempo en la misma postura.
- Trate de no inclinarse ni reclinarse.
- Levántese y ande con frecuencia para desentumecer los músculos de las piernas.
- Haga pausas breves para relajar el cuello y los hombros.
- Evite tensar los músculos o encogerse de hombros.
- Instale correctamente una pantalla, un teclado y un ratón externos de modo que pueda llegar fácilmente a ellos.
- Si ve el monitor más que los documentos, sitúe la pantalla en el centro del escritorio para reducir el dolor de cuello.

### Cuide la vista

Estar mucho tiempo delante del ordenador, llevar gafas o lentillas inadecuadas, estar expuesto a reflejos o a luz excesiva, tener pantallas mal enfocadas, tipos de letras muy pequeños y pantallas con un contraste bajo son factores que podrían provocar daños en los ojos. En los siguientes apartados se proporcionan sugerencias sobre el modo de reducir la vista cansada.

### Ojos

- Descanse la vista con frecuencia.
- Haga pausas frecuentes: no mire el monitor y céntrese en un punto distante.
- Parpadee con frecuencia para evitar que los ojos se sequen.

### Pantalla

- Mantenga limpia la pantalla.
- Mantenga la cabeza más elevada que la esquina superior de la pantalla de modo que los ojos apunten hacia abajo al mirar la parte central de la pantalla.
- Ajuste el brillo y el contraste de la pantalla a un nivel cómodo para lograr una mayor legibilidad del texto y claridad de los gráficos.
- Elimine los reflejos y deslumbramientos; para ello, realice lo siguiente:
  - Coloque la pantalla de modo que el lateral dé a la ventana o a cualquier fuente de luz.
  - Reduzca la luz de la habitación utilizando cortinas o persianas.
  - Utilice un flexo.
  - Cambie el ángulo de visión de la pantalla.
  - Utilice un filtro para reducir los reflejos.
  - Utilice un visor de pantalla, por ejemplo, un trozo de cartón extendido desde la esquina superior frontal de la pantalla.
- No ajuste la pantalla a un ángulo de visión incómodo.
- No mire a fuentes de luz con mucha claridad, tales como ventanas abiertas, durante largos períodos de tiempo.

## Acostúmbrese a hábitos de trabajo óptimos

Acostúmbrese a los siguientes hábitos de trabajo para garantizar que utiliza el ordenador de un modo relajante y productivo:

- Realice pausas breves con frecuencia.
- Realice estiramientos.
- Respire aire fresco lo más a menudo posible.
- Haga ejercicio con regularidad y cuide su salud.



.....

**¡Advertencia! No se recomienda utilizar el ordenador en un sofá o en la cama. Si es inevitable, trabaje períodos breves, descance con frecuencia y realice estiramientos.**



.....

**Nota:** Para obtener más información, consulte "Avisos de seguridad y normas" en la página 111 en AcerSystem User's Guide.

# Primero lo más importante

Le agradecemos que haya elegido el ordenador portátil Acer para satisfacer sus necesidades de informática móvil.

## Las guías

Para ayudarle a utilizar el ordenador portátil Acer, hemos elaborado un conjunto de guías:



En primer lugar, el póster **Para principiantes...** contiene información de ayuda para configurar el ordenador.



La **Guía del usuario** impresa presenta las características y funciones básicas de su nuevo ordenador. Para obtener más información sobre cómo el ordenador puede ayudarle a ser más productivo, consulte la **AcerSystem User's Guide**. Esa guía contiene información detallada sobre temas como utilidades del sistema, recuperación de datos, opciones de expansión y resolución de problemas. También contiene información sobre la garantía, así como reglamentos generales y avisos de seguridad para el ordenador portátil. Está disponible en formato PDF (Portable Document Format) y viene instalada en el ordenador portátil. Siga el procedimiento siguiente para acceder a la misma:

- 1 Haga clic en **Inicio, Todos los programas, AcerSystem**.
- 2 Haga clic en **AcerSystem User's Guide**.

**Nota:** para poder ver el archivo, debe tener instalado Adobe Reader. Si no lo tiene instalado, haga clic en **AcerSystem User's Guide** para que se ejecute el programa de instalación de Adobe Reader. Siga las instrucciones en pantalla para completar la instalación. Para obtener información sobre cómo utilizar Adobe Reader, acceda al menú **Ayuda y soporte técnico**.

## Cuidados básicos y consejos para utilizar el ordenador

### Encendido y apagado del ordenador

Para encender el ordenador, simplemente pulse el botón de encendido que se encuentra debajo de la pantalla LCD, al lado de los botones de lanzamiento fácil. Vea **"Vista frontal"** en la **página 17** para localizar el botón de encendido.

Para apagar el ordenador, siga uno de los procedimientos siguientes:

- Utilice el comando de apagado Windows  
Haga clic en **Inicio**, **Apagar equipo**, y, a continuación, en **Apagar**.

- Utilice el botón de encendido

También puede apagar el ordenador cerrando la pantalla o pulsando las teclas de acceso directo **<Fn> + <F4>**. para entrar en modo de suspensión.



**Nota:** Si no puede apagar el ordenador normalmente, pulse el botón de encendido durante más de cuatro segundos para apagarlo. Si apaga el ordenador y desea encenderlo de nuevo, espere al menos dos segundos antes de hacerlo.

## Cuidados del ordenador

Si cuida el ordenador, le proporcionará un buen servicio.

- No lo exponga directamente a la luz del sol. No lo coloque cerca de fuentes de calor como radiadores.
- No lo exponga a temperaturas inferiores a 0 °C (32 °F) o superiores a 50 °C (122 °F).
- No lo coloque cerca de campos magnéticos.
- No lo exponga a la lluvia o humedad.
- No derrame agua o líquido en el ordenador.
- No lo someta a impactos o vibraciones.
- No lo exponga al polvo y la suciedad.
- Nunca coloque objetos encima del ordenador.
- Nunca cierre la pantalla de un golpe.
- Colóquelo en superficies regulares.

## Cuidados del adaptador de CA

Consejos para cuidar el adaptador de CA:

- No lo conecte a ningún otro dispositivo.
- No pise el cable ni coloque objetos pesados encima. Disponga el cable de modo que no cruce zonas de paso.
- Cuando desenchufe el cable de alimentación, no tire directamente de él, sino del enchufe.
- El amperaje total del equipo conectado no debe exceder el amperaje del cable si utiliza un cable alargador. Asimismo, el amperaje total de todo el equipo conectado a una sola toma de corriente no debe exceder el amperaje del fusible.

## Cuidados de la batería

Consejos para cuidar la batería.

- Sustituya siempre la batería por otra del mismo tipo. Apague el ordenador antes de quitarla o cambiarla.
- No manipule la batería y manténgala alejada de los niños.
- Deseche la batería de acuerdo con las reglamentaciones locales. Recíclela, si es posible.

## Limpieza y mantenimiento

Para limpiar el ordenador, siga los pasos descritos a continuación:

- 1 Apague el ordenador y extraiga la batería.
- 2 Desconecte el adaptador de CA.
- 3 Utilice un paño blando y húmedo. No utilice líquidos de limpieza ni aerosoles.

Si se produce alguna de las siguientes situaciones:

- el ordenador se ha caído o la caja ha sufrido daños;
- el ordenador no funciona correctamente.

Consulte la sección **"Preguntas frecuentes"** en la **página 88**.





# Contenido

Información para su seguridad y comodidad	iii
Instrucciones de seguridad	iii
Información adicional acerca de seguridad	vi
Ambiente de utilización	vi
Dispositivos médicos	vii
Vehículos	viii
Ambientes potencialmente explosivos	viii
Llamadas de emergencia	viii
Instrucciones para el desecho	ix
Sugerencias e información para utilizar el producto de manera cómoda	xi
Primero lo más importante	xiii
Las guías	xiii
Cuidados básicos y consejos para utilizar el ordenador	xiii
Encendido y apagado del ordenador	xiii
Cuidados del ordenador	xiv
Cuidados del adaptador de CA	xiv
Cuidados de la batería	xv
Limpieza y mantenimiento	xv
Acer Empowering Technology	1
Contraseña de Empowering Technology	1
Acer eNet Management	2
Acer ePower Management	4
Acer ePresentation Management	7
Acer TPM-based eDataSecurity Management	8
Acer eLock Management	11
Acer eRecovery Management	12
Acer eSettings Management	14
Acer ePerformance Management	15
Un paseo por el ordenador portátil Acer	17
Vista frontal	17
Primer plano de la vista frontal	19
Vista izquierda	20
Vista derecha	21
Vista trasera	22
Vista de la base	23
especificaciones	24
Indicadores luminosos	32
Botones de lanzamiento fácil	33
Botones de clic y FineTrack	35
Conocimientos básicos del FineTrack	35
Panel táctil	36
Fundamentos del touchpad	36
Teclado	38
Teclas de bloqueo y teclado numérico integrado	38
Teclas de Windows	39
Teclas de acceso directo	40

Teclas especiales	42
Expulsión de la bandeja de la unidad óptica (CD o DVD)	43
Audio	44
Ajustar el volumen	44
La Acer OrbiCam	45
Iniciar la Acer OrbiCam	46
Cambiar la configuración de la Acer OrbiCam	46
Capturar fotos/videos	48
Utilizar la Acer OrbiCam como cámara Web	49
Activar Acer VisageON	49
Utilizar las utilidades del sistema	51
Acer GridVista (compatible con dos monitores)	51
Launch Manager	53
Norton AntiVirus	54
Seguridad en su ordenador	55
Bloqueo de seguridad	56
	56
Acer GraviSense	56
Utilizar Acer GraviSense	56
Protección del disco duro	57
Anti-Theft	57
Acer Trusted Platform Module (TPM)	61
Roles del usuario	61
Configuración y administración de Acer Security Platform	62
Autenticación de usuarios	63
Migración de claves a otros sistemas	64
Lector de huellas digitales basado en Acer TPM	67
Selección de contraseña	67
Procedimiento de exploración correcto	67
Dedos del usuario y codificación adicional realizados por el chip TPM	68
Uso de la seguridad de iniciación	72
Autenticación de iniciación del sistema por huella digital	72
Cómo habilitar la autenticación de iniciación del sistema por huella digital	73
Biomenu	73
¿Cómo restaurar los datos de un bloqueo de la placa del sistema?	76
Uso de la tarjeta Smart	77
Registro de la tarjeta Smart	78
Ejecución del PlatinumSecure	78
Ejecución del PlatinumKey	82
Uso de las contraseñas	83
Escritura de las contraseñas	84
Establecimiento de una contraseña	84
La utilidad BIOS	85

Secuencia de arranque	85
Contraseña	85
Configuración de contraseñas al utilizar el reconocimiento de huellas digitales	85
Activación de la recuperación disco a disco	87
Preguntas frecuentes	88
Asistencia técnica	92
Garantía internacional para viajeros (International Travelers Warranty; ITW)	92
Antes de llamar	92
Transportar el ordenador portátil	93
Desconexión del escritorio	93
Desconexión de Acer ezDock II/II+	93
Desplazamientos	93
Preparación del ordenador	93
Qué llevarse a una reunión	94
Transporte a casa	94
Preparación del ordenador	94
Qué llevarse	95
Consideraciones especiales	95
Instalación de una oficina en la casa	95
Viajes con el ordenador	95
Preparación del ordenador	96
Qué llevarse	96
Consideraciones especiales	96
Viajes internacionales	96
Preparación del ordenador	96
Qué llevarse	96
Consideraciones especiales	97
Opciones de expansión	98
Opciones de conexión	98
Módem de fax/datos	98
Característica de red integrada	99
Infrarrojos rápidos (FIR)	99
Universal Serial Bus (USB)	100
Puerto IEEE 1394	100
Ranura para tarjeta PC	101
ExpressCard	102
Instalación de memoria	103
Uso del software	104
Reproducción de películas DVD	104
Administración de energía	105
Acer eRecovery Management	106
Crear una copia de seguridad	106
Restablecer desde la copia de seguridad	107
Crear un CD con la imagen de fábrica	107
Reinstalar el software incluido sin CD	108
Cambiar la contraseña	108

Resolución de problemas	109
Consejos para la resolución de problemas	109
Mensaje de error	109
Avisos de seguridad y normas	111
Declaración de la FCC	111
Notas acerca del Módem	112
Declaración de conformidad LÁSER	112
Declaración de píxeles de la unidad LCD	113
Aviso de protección de copyright de Macrovision	113
Aviso sobre normas aplicables a dispositivos de radio	114
General	114
Unión Europea (UE)	114
Requisito de seguridad RF de la FCC	115
Canadá - Dispositivos de radiocomunicación de baja potencia exentos de licencia (RSS-210)	117
Federal Communications Commission	
Declaration of Conformity	118
LCD panel ergonomic specifications	120
Índice	121

# Acer Empowering Technology

Acer Empowering Technology facilita el acceso a las funciones que se utilizan más frecuentemente y la gestión del ordenador portátil Acer. Mostrado en el rincón superior derecho de la pantalla, ofrece las siguientes prácticas utilidades:

- **Acer eNet Management** se conecta a redes basadas en ubicaciones de forma inteligente.
- **Acer ePower Management** aumenta la energía de la batería mediante perfiles de uso versátiles.
- **Acer ePresentation Management** se conecta a un proyector y ajusta la configuración de pantalla convenientemente.
- **Acer TPM-based eDataSecurity Management** protege los datos mediante contraseñas y algoritmos avanzados de cifrado en TPM.
- **Acer eLock Management** limita el acceso a medios de almacenamiento externos y/o dispositivos de datos extraíbles.
- **Acer eRecovery Management** hace un copia de seguridad/recupera datos de forma flexible, fiable y completa.
- **Acer eSettings Management** accede a la información del sistema y ajusta la configuración fácilmente.
- **Acer ePerformance Management** mejora el rendimiento del sistema optimizando el espacio en disco, la memoria y la configuración del registro.



Para más información, haga clic con el botón derecho del ratón sobre la barra de herramientas de Empowering Technologies y luego seleccione la función Ayuda o Tutorial.

## Contraseña de Empowering Technology

Antes de utilizar Acer eLock Management y Acer eRecovery Management, debe inicializar la contraseña de Empowering Technology. Haga clic con el botón derecho del ratón sobre la barra de herramientas de Empowering Technology y seleccione "**Password Setup**" (Configuración de contraseña). Si no inicializa la contraseña de Empowering Technology, se le solicitará que lo haga cuando ejecute Acer eLock Management o Acer eRecovery Management por primera vez.



.....

**Nota:** si pierde la contraseña, no existe ningún modo de restablecerla, salvo reformateando el ordenador portátil o llevándolo a un centro de servicio de atención al cliente de Acer. Es muy importante que recuerde o anote la contraseña.

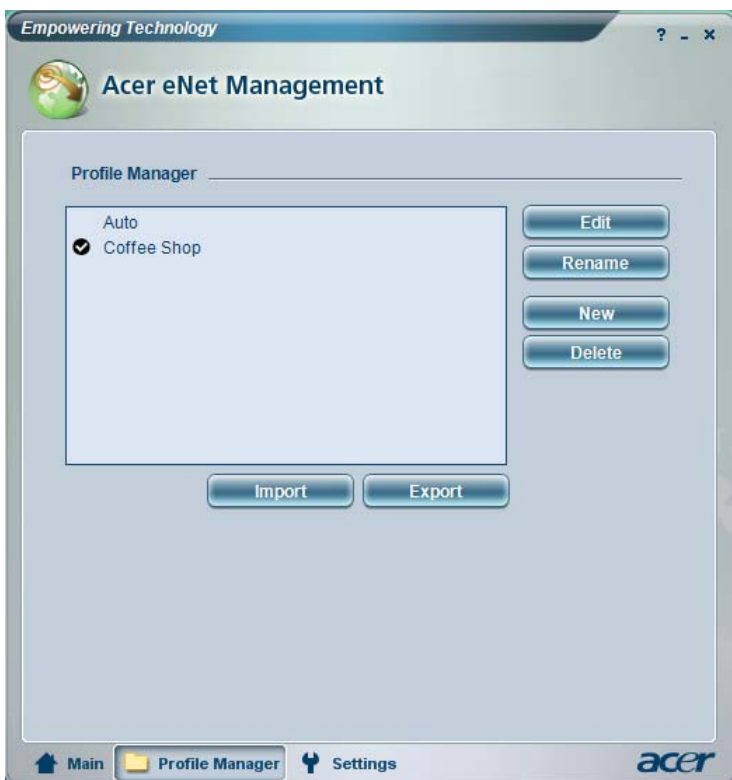
## Acer eNet Management

Acer eNet Management permite una conexión rápida y fácil a redes cableadas e inalámbricas en distintas ubicaciones. Para acceder a esta herramienta, haga clic en el icono "**Acer eNet Management**" en el ordenador portátil o inicie el programa desde el menú Inicio. También puede establecer que Acer eNet Management se inicie automáticamente cuando arranque el PC.

Acer eNet Management detecta automáticamente la mejor configuración para su nueva ubicación, mientras ofrece la libertad de ajustar la configuración según sus necesidades.



Acer eNet Management puede guardar la configuración de red para una ubicación en un perfil y aplicar automáticamente el perfil apropiado cuando cambie de una ubicación a otra. La configuración almacenada incluye la configuración de conexión a la red (parámetros IP y DNS, información de AP inalámbrico, etc.), así como la configuración de impresora predeterminada. Por cuestiones de seguridad, Acer eNet Management no almacena información relativa a nombres de usuario y contraseñas.



## Acer ePower Management



Acer ePower Management dispone de una interfaz de usuario sencilla. Para iniciarlo, seleccione Acer ePower Management desde la interfaz de Empowering Technology.

### AC mode (Modo adaptador)

El valor predeterminado es "Maximum Performance" (Rendimiento máximo). Puede ajustar la velocidad de la CPU, el brillo y otros parámetros de la pantalla LCD o hacer clic en botones para activar o desactivar las funciones siguientes: LAN inalámbrica, Bluetooth, CardBus, FireWire (1394), LAN alámbrica y dispositivo óptico, si son compatibles.

### DC mode (Modo batería)

Hay cuatro perfiles predefinidos — Entretenimiento, Presentación, Editor de texto, y Duración de la batería. También puede definir hasta tres personalizados.

### Para crear un perfil de energía:

- 1 Cambiar la configuración de energía según deseado.
- 2 Haga clic en "**Save as...**" (Guardar como...) para guardar en un nuevo perfil de energía.
- 3 De un nombre al perfil recién creado.
- 4 Seleccione si ese perfil es para el modo Adaptador o Batería y, a continuación, haga clic en **OK**.
- 5 El nuevo perfil aparecerá en la lista de perfiles.



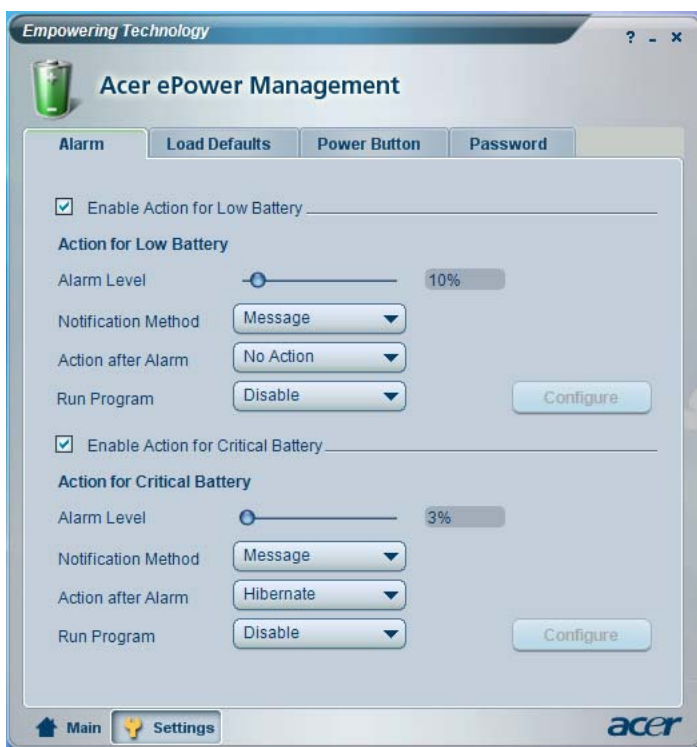
## Estado de la batería

Para ver un cálculo aproximado de la vida de la batería en tiempo real en función del uso actual, consulte el panel situado en la parte inferior izquierda de la ventana.



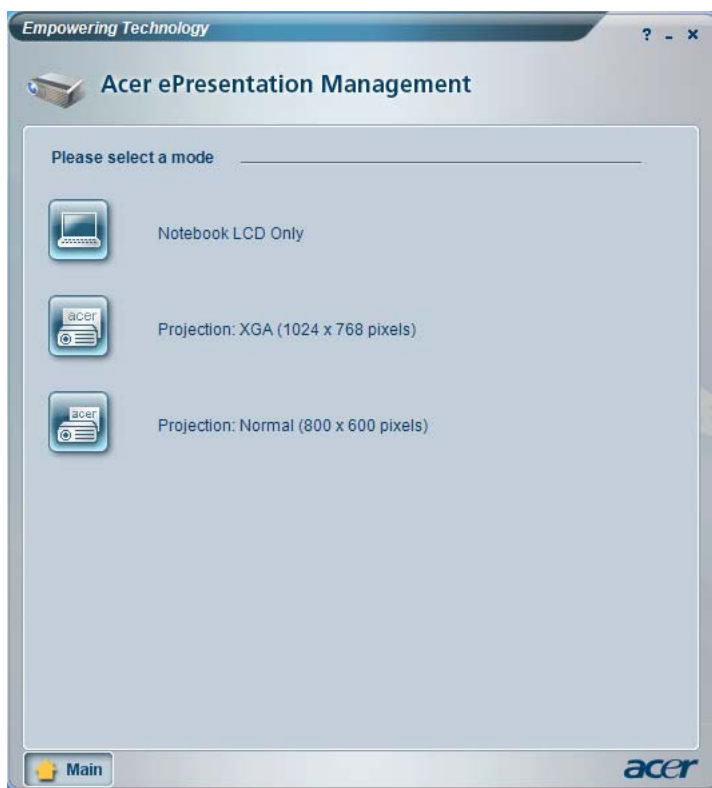
Para opciones adicionales, haga clic en "**Settings**" (Configuración) para:

- Definir alarmas.
- Restablecer los valores predeterminados de fábrica.
- Seleccione las acciones a realizar cuando se cierra la tapa o se pulsa el botón de encendido.
- Definir contraseñas para acceder al sistema desde los modos de hibernación o espera.
- Ver información acerca de Acer ePower Management.



## Acer ePresentation Management

Acer ePresentation Management le permite proyectar la pantalla de su ordenador en un dispositivo externo o proyector usando la tecla de acceso directo: Fn + F5. Si el sistema posee hardware de detección automática y la pantalla exterior lo acepta, la pantalla del sistema se apagará automáticamente cuando se conecte una pantalla exterior al sistema. Para proyectores y dispositivos exteriores que no se detectan automáticamente, abra Acer ePresentation Management para elegir una configuración de pantalla apropiada.



**Nota:** Si la resolución restaurada no está correcta después de haber conectado un proyector, o si necesita usar una resolución exterior que Acer ePresentation Management no acepta, ajuste la configuración de la pantalla usando Propiedades de exhibición o la utilidad suministrada por el proveedor gráfico.

## Acer TPM-based eDataSecurity Management



Acer TPM-based eDataSecurity Management es una herramienta de cifrado de archivos práctica que protege sus archivos de personas sin acceso autorizado. Se integra convenientemente con Windows Explorer como una extensión de la interfaz para el cifrado/descifrado de datos y también permite el cifrado inmediato para MSN Messenger y Microsoft Outlook.

El asistente para la instalación de Acer eDataSecurity Management le pedirá que defina la contraseña de supervisor y la contraseña específica de archivo predeterminada. Esta contraseña específica de archivo se utilizará para cifrar archivos por defecto, aunque también puede escoger una contraseña distinta cuando cifre un archivo.

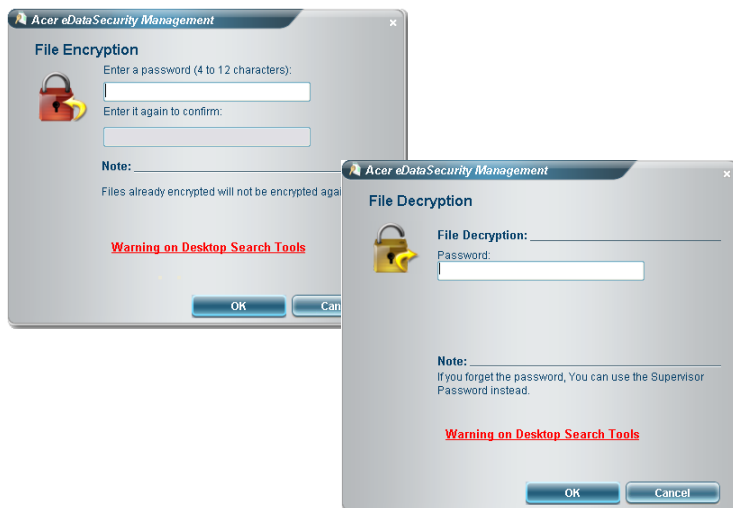
Acer eDataSecurity Management puede integrarse con el módulo de plataforma de confianza (TPM) en ordenadores provistos de hardware TPM. En ordenadores con el hardware TPM, habrá una configuración adicional del sistema Acer eDataSecurity Management y unos procedimientos de administración que permitirán que el usuario utilice el TPM para el PSD y para las funciones de codificación de Archivo/Carpeta. Si la opción "Uso TPM" está seleccionada durante la configuración inicial del sistema Acer eDataSecurity Management o durante la administración del sistema, el PSD y las funciones de codificación de Archivo/Carpeta estarán protegidas por el TPM.



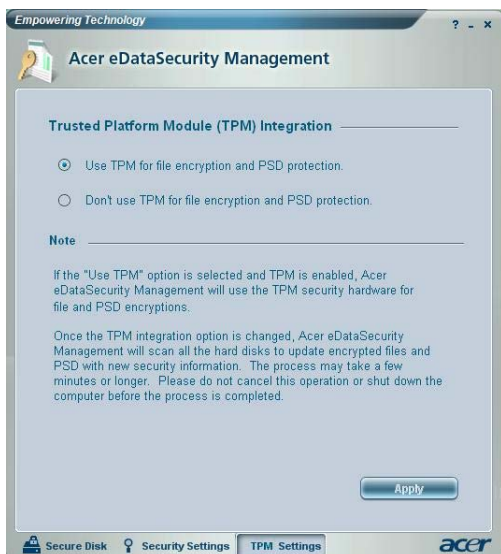


**Nota:** la contraseña utilizada para cifrar un archivo es la única clave que el sistema necesita para descifrarlo. Si pierde la contraseña, la contraseña de supervisor es la otra única contraseña capaz de descifrar el archivo. Si pierde ambas contraseñas, no habrá ningún modo de descifrar el archivo cifrado! **Guarde bien todas las contraseñas relacionadas!**

The screenshot shows a window titled "Acer eDataSecurity Management" with a close button (X) in the top right corner. The main heading is "Initialize Supervisor Password". Below this, it states: "The Supervisor Password serves two purposes:" followed by a list: "(1) To grant accesses to the Personal Secure Disk." and "(2) To provide you a 'last resort' to decrypt any files encrypted before by eDataSecurity." Below the list, it says: "Please record and keep it in a secure place, and never disclose it to anyone." The section "Initialize Supervisor Password" contains two input fields. The first is labeled "Enter Supervisor Password:" and the second is labeled "Enter it again to confirm:". Both fields show four asterisks (\*\*\*\*) as placeholders. At the bottom right, there is a "Next" button with a mouse cursor icon pointing at it.



Si se detecta el hardware TPM (módulo de plataforma confiable), habrá un botón adicional "Configuración TPM" en la parte inferior del panel de Administración del sistema. Haciendo clic en "Configuración TPM" se cambiará a una opción que permite seleccionar la protección TPM, tal y como se muestra a continuación. El usuario tendrá que indicar la contraseña del supervisor siempre que la opción de integración TPM necesite cambiarse.



## Acer eLock Management

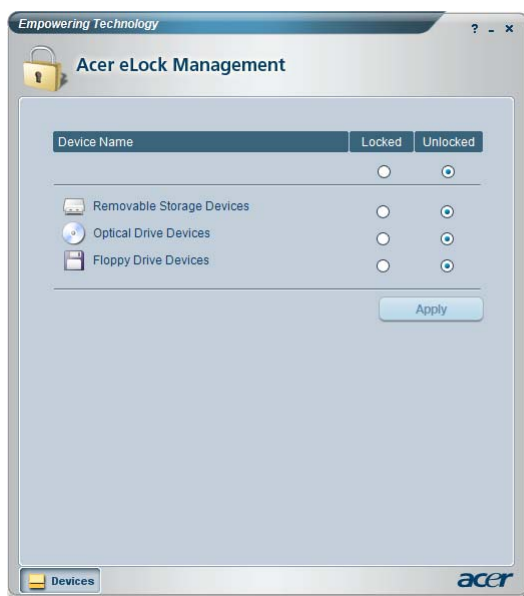
Acer eLock Management es una herramienta de seguridad que permite bloquear las unidades de datos extraíbles, las unidades ópticas y los disquetes para evitar el robo de información cuando deje el ordenador portátil solo.

- Dispositivos de extracción de datos: incluye unidades de disco USB, memorias extraíbles USB, memorias flash USB, controladores MP3 USB, lectores de tarjeta de memoria USB.
- Optical drive devices (Unidades ópticas) — incluyen cualquier tipo de unidad de CD-ROM o DVD-ROM.
- Floppy disk drives (Disquetes) — únicamente disquetes de 3,5 pulgadas.

Para activar Acer eLock Management, debe definir una contraseña primero. Luego de configurar, puede aplicar bloqueos a cualquier tipo de dispositivo. Los bloqueos se establecen inmediatamente sin necesidad de reiniciar el equipo y permanecerán activos después de que se reinicie el equipo, hasta que se desbloquee el dispositivo.



**Nota:** No se olvide, o tome nota, de la contraseña. Asegúrese de guardar su contraseña Acer eLock Management. La contraseña sólo puede reajustarse formateando de nuevo el disco o solicitando asistencia al Servicio de Atención al Cliente de Acer.

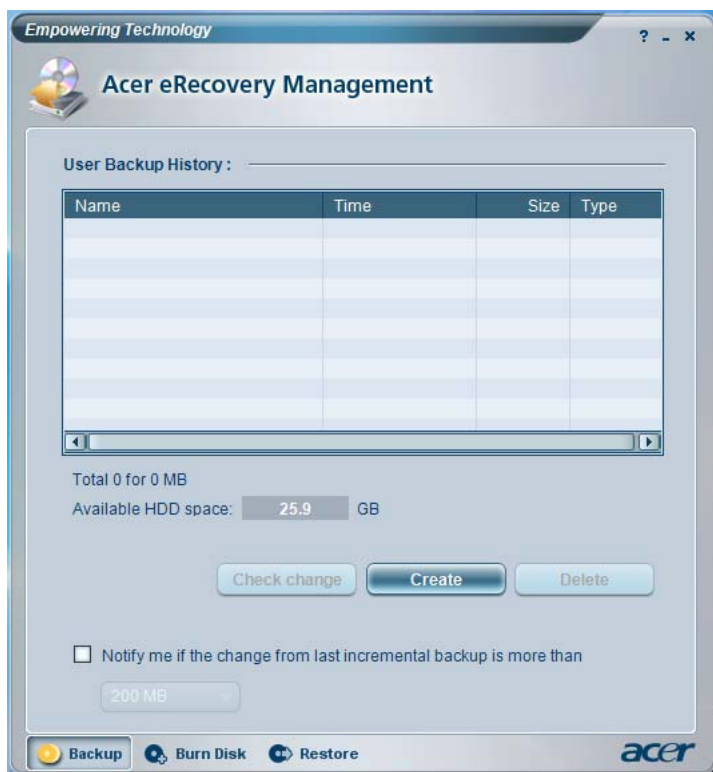


## Acer eRecovery Management

Acer eRecovery Management es una potente herramienta que elimina la necesidad de recuperar discos proporcionados por el fabricante. La herramienta Acer eRecovery Management se encuentra en una partición oculta del disco duro del sistema. Las copias de seguridad creadas por el usuario se almacenan en la unidad D:\. Acer eRecovery Management proporciona:

- Protección de contraseñas.
- Recuperación de aplicaciones y unidades.
- Copia de seguridad de datos/imágenes:
  - Copias de seguridad en el disco duro (punto de recuperación).
  - Copias de seguridad en CD/DVD.
- Herramientas de recuperación de datos/imágenes:
  - Recuperación desde una partición oculta (valores predeterminados de fábrica).
  - Recuperación desde el disco duro (punto de recuperación más reciente definido por el usuario).
  - Recuperación desde un CD/DVD.





Para obtener más información, consulte "**Acer eRecovery Management**" en la página 106 en **AcerSystem User's Guide**.



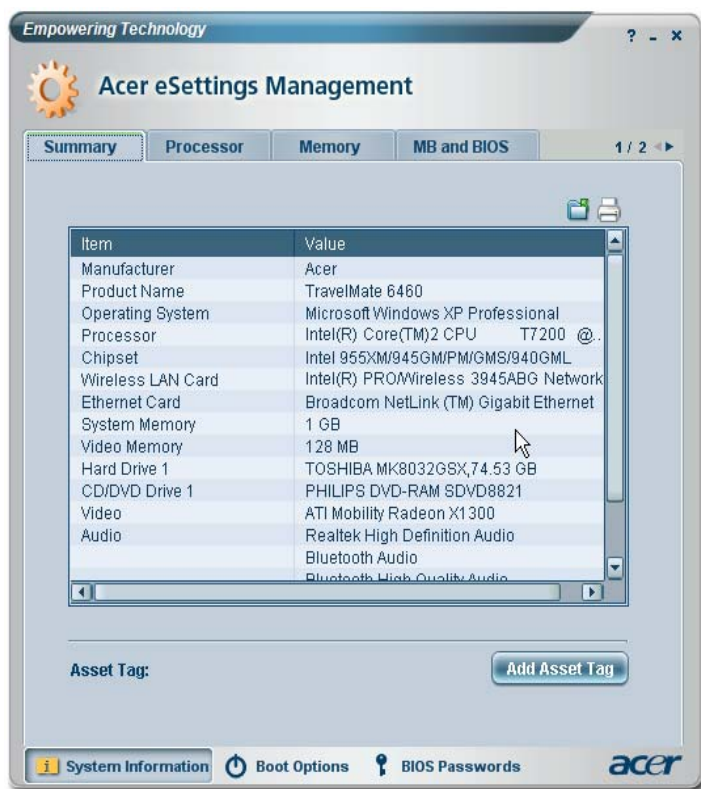
**Nota:** Si su ordenador no tiene un CD de recuperación o un CD del sistema, use el recurso "System backup to optical disk" de Acer eRecovery Management para grabar una copia de imagen de seguridad en el CD o DVD. Para asegurar los mejores resultados al recuperar el sistema usando un CD o Acer eRecovery Management, quite todos los periféricos (excepto la ODD [unidad de disco óptico] Acer externa, si la hubiera en su ordenador) incluido Acer ezDock.

## Acer eSettings Management

Acer eSettings Management le permite inspeccionar las especificaciones del hardware, cambiar las contraseñas de la BIOS u otra configuración de Windows, y monitorear el estado de la salud del sistema.

Acer eSettings Management también:

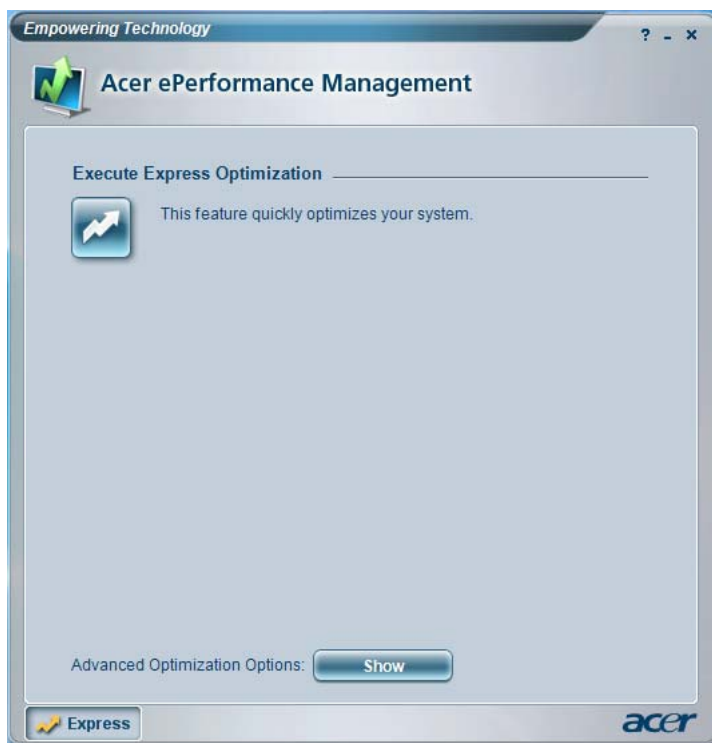
- Ofrece una interfaz gráfica más sencilla para navegación.
- Muestra el estado general del sistema y características de supervisión avanzada para usuarios expertos.



## Acer ePerformance Management

Acer ePerformance Management es una herramienta de optimización del sistema que mejora el rendimiento de su ordenador portátil Acer. Proporciona las opciones siguientes para mejorar el rendimiento general del sistema:

- Memory optimization (Optimización de la memoria) — libere memoria sin utilizar y compruebe el uso.
- Disk optimization (Optimización del disco) — elimine elementos y archivos innecesarios.
- Speed optimization (Optimización de la velocidad) — mejore la usabilidad y el rendimiento del sistema Windows XP.





# Un paseo por el ordenador portátil Acer

Una vez configurado el ordenador del modo indicado en el póster **Para principiantes...**, iniciaremos un paseo por su nuevo ordenador portátil Acer.

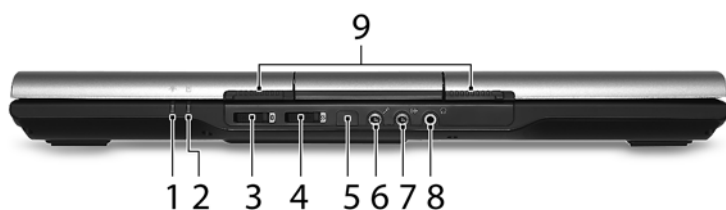
## Vista frontal



#	Elemento	Descripción
1	Acer Oribcam	Captura fotos y vídeos (para modelos seleccionados).

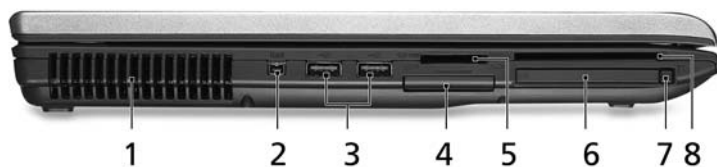
#	Elemento	Descripción
2	Pantalla	También denominada pantalla de cristal líquido (Liquid-Crystal Display; LCD) es el dispositivo de salida visual del ordenador.
3	Acer FineTouch eclado	Permite introducir datos en el ordenador.
4	Acer FineTrack integrado	Dispositivo de señalización sensible al tacto que funciona como ratón del equipo cuando se usa junto con los botones de clic.
5	Micrófono	Micrófono interno para la grabación de sonido.
6	Lector de huellas digitales biométrico	Proporciona acceso verificado por huella digital a aplicaciones del sistema operativo (opción de fabricación) (para modelos seleccionados).
7	Panel táctil	Dispositivo señalador sensible al tacto con funciones parecidas a las del ratón del ordenador.
8/15	Indicadores de estado	Diodos emisores de luz (Light-Emitting Diodes; LEDs) que se iluminan para indicar el estado de las funciones y componentes del ordenador.
9	3DSonic Altavoces	Los altavoces izquierdo y derecho proporcionan una salida de audio.
10/11	Botones de clic (izquierdo, central y derecho)	Los botones izquierdo y derecho funcionan igual que los botones izquierdo y derecho del ratón, y el botón central permite el desplazamiento en cuatro direcciones.
12	Soporte para las palmas	Área de soporte que permite reposar cómodamente las palmas de las manos cuando se utiliza el ordenador.
13	FineTrack Botones clic (izquierdo y derecho)	Funciona como los botones izquierdo y derecho del ratón cuando se utilizan junto con el trackpoint central del teclado.
14	Botón de encendido	Enciende o apaga el ordenador.
16	Botones de lanzamiento fácil	Botones para iniciar programas de uso frecuente.

## Primer plano de la vista frontal



#	Icono	Elemento	Descripción
1		Indicador de energía	Proporciona información sobre el estado de energía del ordenador.
2		Indicador de batería	Proporciona información sobre el estado de la batería.
3		Botón/indicador de comunicación Bluetooth	Púlselo para activar o desactivar la función Bluetooth. Indica el estado de la comunicación Bluetooth.
4		Botón/indicador de comunicación inalámbrica	Púlselo para activar o desactivar la función inalámbrica. Indica el estado de la comunicación LAN inalámbrica.
5		Puerto de infrarrojos	Permite la conexión con dispositivos de infrarrojos (p.ej., impresora de infrarrojos u ordenador compatible con IR) (para modelos seleccionados).
6		Conector del micrófono	Permite la entrada de audio de micrófonos externos.
7		Conector de entrada	Admite dispositivos de entrada de audio (p.ej. reproductor de CD de audio, walkman estéreo).
8		Conector de salida de Auriculares/Altavoces	Conexión a dispositivos de salida de sonido.
9		Dispositivo de bloqueo	Bloquea y desbloquea la tapa.

## Vista izquierda



#	Icono	Elemento	Descripción
1		Ranuras de ventilación	Mantienen baja la temperatura del ordenador, incluso tras un uso prolongado.
2		Puerto IEEE 1394 de 4 pines	Conexión para dispositivos IEEE 1394 (para modelos seleccionados).
3		Dos puertos USB 2.0	Conexión para dispositivos USB 2.0 (p.ej., ratón USB o cámara USB).
4		ExpressCard/Ranura 34	Acepta un módulo ExpressCard/34 (para modelos seleccionados).
5		Lector de tarjetas 5 en 1	Compatible con MultiMediaCard (MMC), Secure Digital (SD), xD-Picture Card, Memory Stick y Memory Stick PRO. <b>Nota:</b> Sólo puede funcionar una tarjeta en un momento dado (para modelos seleccionados).
6		Ranura para tarjeta PC	Compatible con tarjeta PC Tipo II.
7		Botón de expulsión de la tarjeta PC de la ranura	Expulsa la tarjeta PC de la ranura.
8		Ranura para SmartCard	Acepta TravelMate SmartCard (para modelos seleccionados).



## Vista derecha



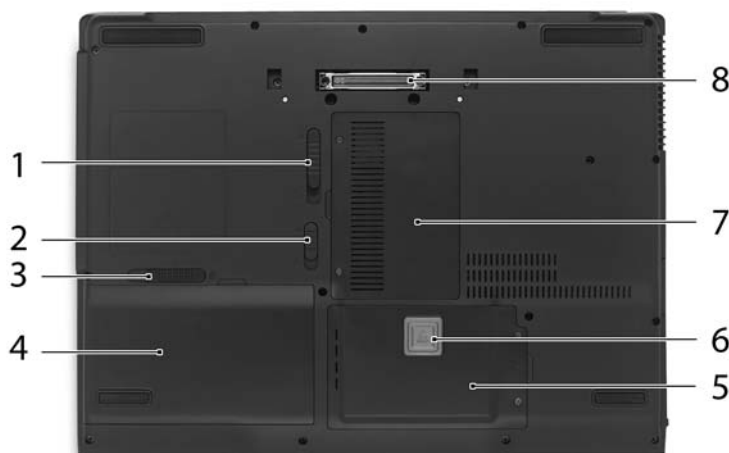
#	Icono	Elemento	Descripción
1		Unidad óptica	Unidad óptica interna; acepta CD o DVD.
2		Indicador de acceso del disco óptico	Se enciende cuando la unidad óptica está activa.
3		Botón de expulsión de la unidad óptica	Expulsa el disco óptico de la unidad.
4		Orificio de expulsión de emergencia	Expulsa la bandeja de la unidad óptica cuando el ordenador está apagado.
5		Puerto USB 2.0	Conexión para dispositivos USB 2.0 (p.ej., ratón USB o cámara USB).

## Vista trasera



#	Icono	Elemento	Descripción
1		Puerto de salida de S-video/TV	Conexión para dispositivos de televisión o pantalla con entrada S-video (para modelos seleccionados).
2		Puerto para módem (RJ-11)	Conexión para una línea de teléfono.
3		Puerto Ethernet (RJ-45)	Conexión para redes basadas en Ethernet 10/100/1000.
4		Puerto serie	Conexión a dispositivos en serie
5	DVI-D	Puerto DVI-D	Compatible con conexiones de vídeo digital (para modelos seleccionados).
6		Puerto para pantalla externa (VGA)	Conexión para pantallas (p.ej., monitor externo o proyector LCD).
7		Conector de entrada de CC	Conexión para un adaptador de CA.
8		Ranura de bloqueo Kensington	Conexión para el bloqueo de seguridad de un ordenador compatible con Kensington.

## Vista de la base



#	Elemento	Descripción
1	Dispositivo de bloqueo para desbloquear el compartimento de la unidad óptica	Desbloquea la unidad óptica para que se pueda extraer.
2	Seguro de la batería	Traba la batería.
3	Dispositivo de bloqueo para desbloquear la batería	Desbloquea la batería para que se pueda extraer.
4	Compartimento de la batería	Contiene la batería del ordenador.
5	Compartimento del disco duro	Contiene el disco duro del ordenador (fijado con tornillos).
6	Acer DASP (Disk Anti-Shock Protection)	Protege el disco duro contra golpes e impactos.
7	Compartimentos de la memoria y LAN inalámbrica	Contiene la WLAN del ordenador y la memoria principal (fijada con tornillos).
8	Conector Acer ezDock II/II+	Conexión para Acer ezDock II/II+.

# especificaciones

Sistema operativo	Windows Vista™ Capable Windows Vista™ Premium Ready (para modelos seleccionados) Windows® XP Professional x64 Edition Original Windows® XP Professional (Service Pack 2) Original Windows® XP Home Edition (Service Pack 2) Original
Plataforma	Tecnología móvil Intel® Centrino® Duo con: <ul style="list-style-type: none"> <li>• Procesador Intel® Core™ 2 Duo T7200/T7400/T7600 (4 MB L2 de caché, 2/2,16/2,33 GHz, 667 MHz FSB) o T5500/T5600 (2 MB L2 de caché, 1,66/1,83 GHz, 667 MHz FSB), compatible con Intel® Extended Memory 64 Technology (Intel® EM64T)</li> <li>• Chipset Intel® 945GM/PM Express (para modelos seleccionados)</li> <li>• Solución de conexión de red Intel® PRO/Wireless 3945ABG (doble banda trimodo 802.11a/b/g) o solución de conexión de red Intel® PRO/Wireless 3945BG Wi-Fi CERTIFIED™ (doble banda trimodo 802.11b/g) compatible con la tecnología inalámbrica Acer SignalUp™</li> </ul>
Memoria del sistema	512 MB, 1 GB o 2 GB de memoria DDR2 533/667 MHz, ampliable a 4 GB utilizando dos módulos soDIMM (compatible con doble canal)

---

Pantalla y gráficos	<ul style="list-style-type: none"> <li>• WSXGA+ TFT LCD de 15,4": 1680 x 1050 de resolución, 16,7 millones de colores, compatible con visualización simultánea en múltiples ventanas mediante Acer GridVista™</li> <li>• WXGA TFT LCD de 15,4": 1280 x 800 de resolución, 16,7 millones de colores, compatible con visualización simultánea en múltiples ventanas mediante Acer GridVista™</li> <li>• SXGA+ TFT LCD de 15": 1400 x 1050 de resolución, 16,7 millones de colores</li> <li>• XGA+ TFT LCD de 15": 1024 x 768 de resolución, 16,7 millones de colores</li> <li>• ATI Mobility™ Radeon® X1300 con hasta 512 MB de HyperMemory™ (128 MB de GDDR2 VRAM; hasta 384 MB de memoria compartida del sistema), compatible con ATI PowerPlay™ 5.0, Microsoft® DirectX® 9.0, PCI Express®, DualView™</li> <li>• Conjunto de chips Mobile Inte® 945GM Express con gráficos 3D integrados, con Intel® Graphics Media Accelerator 950, hasta 224 MB de memoria de sistema compartida, compatible con Microsoft® DirectX® 9.0 y PCI Express®</li> <li>• Resolución de hasta 2048 x 1536 con pantalla CRT no entrelazada</li> <li>• Capacidad MPEG-2/DVD asistida por hardware</li> <li>• Compatibilidad con salida S-Video/TV (NTSC/PAL) (para modelos seleccionados)</li> <li>• Compatible con DVI-D (interfaz de vídeo digital real) (para modelos seleccionados)</li> </ul>
---------------------	--

---

Subsistema de almacenamiento	<ul style="list-style-type: none"> <li>• Disco duro SATA de 60/80/100/120/160 GB con Acer DASP (Disk Anti-Shock Protection)</li> <li>• Segunda unidad de disco duro Acer MediaBay intercambiable en caliente 80/100/120/160 GB, serie ATA</li> <li>• Dispositivo optico Acer MediaBay, intercambiable en caliente:             <ul style="list-style-type: none"> <li>• DVD-Super Multi de doble capa 8X</li> <li>• DVD/CD-RW combo drive</li> </ul> </li> <li>• Lector de tarjetas 5 en 1 compatible con Secure Digital (SD), MultiMediaCard (MMC), Memory Stick® (MS), Memory Stick PRO™ (MS-PRO) y xD-Picture Card™ (xD) (para modelos seleccionados)</li> </ul>
Dimensiones y peso	<ul style="list-style-type: none"> <li>• 360 (W) x 271 (D) x 35.5 (H) mm (14.2 x 10.6 x 1.4 inches)</li> <li>• 3,12 kg (6,88 libras) con batería de 8 elementos y segunda batería Acer MediaBay de 6 elementos</li> <li>• 2,85 kg (6,27 libras) con batería de 8 elementos y dispositivo óptico</li> <li>• 2,7 kg (5,94 libras) con batería de 6 elementos y dispositivo óptico</li> </ul>
Subsistema de energía	<ul style="list-style-type: none"> <li>• Estándar de administración de energía de la CPU ACPI 2.0 compatible con los modos de ahorro de energía Suspendido e Hibernación</li> <li>• Batería de pilas de litio (8 elementos); 71 W y 4800 mAh</li> <li>• Batería de pilas de litio (6 elementos); 44,4 W y 4000 mAh</li> <li>• Tecnología Acer QuickCharge™:             <ul style="list-style-type: none"> <li>• Carga del 80% en 1 hora</li> <li>• Carga rápida - 2 horas (sistema apagado)</li> <li>• Carga en funcionamiento de 2,5 horas</li> </ul> </li> <li>• Adaptador de CA de 3 pines y 90 W</li> </ul>

Dispositivos de entrada	<ul style="list-style-type: none"><li>• Acceso a seguridad a través de lector de huellas digitales TravelMate, basado en TPM / lector de tarjeta TravelMate SmartCard (para modelos seleccionados)</li><li>• Teclado Acer FineTouch™ de 88/89 teclas</li><li>• Panel táctil con 4 botones de desplazamiento en 4 direcciones</li><li>• 12 teclas de función, cuatro teclas de cursor, dos teclas Windows®, controles de acceso directo y teclado numérico integrado y soporte de idioma internacional</li><li>• Control de navegación dual, con Acer FineTrack™ el cual dispone de dos botones FineTrack™ y un botón de contacto con 4 posiciones de desplazamiento</li><li>• Cuatro botones de lanzamiento fácil</li><li>• Dos botones de acceso frontal: botón LED para WLAN y botón LED para Bluetooth®</li></ul>
Audio	<ul style="list-style-type: none"><li>• Compatible con audio de alta definición Intel®</li><li>• Dos altavoces estéreo incorporados, Acer 3DSonic (1,5W)</li><li>• Compatible con Sound Blaster Pro™ y MS-Sound</li><li>• Micrófono integrado</li></ul>

---

Comunicaciones	<ul style="list-style-type: none"><li>• Acer Video Conference con Acer OrbiCam y teléfono Volp Acer Bluetooth® opcional (para modelos seleccionados)</li><li>• Cámara Acer OrbiCam CMOS de 1,3 megapíxeles (montada en el panel LCD) con: (para modelos seleccionados)<ul style="list-style-type: none"><li>• Rotación ergonómica de 225 grados</li><li>• Tecnología Acer VisageOn</li><li>• Tecnología Acer PrimaLite</li></ul></li><li>• WPAN: Bluetooth® 2.0+EDR (Enhanced Data Rate)</li><li>• WLAN: Solución de conexión de red Intel® PRO/Wireless 3945ABG (doble banda trimodo 802.11a/b/g) o solución de conexión de red Intel® PRO/Wireless 3945BG Wi-Fi CERTIFIED™ (doble banda trimodo 802.11b/g) compatible con la tecnología inalámbrica Acer SignalUp™</li><li>• LAN: Gigabit Ethernet; ASF 2.0; preparado para Wake-on-LAN</li><li>• Módem: ITU V.92 de 56 K con aprobación PTT; preparado para Wake-on-Ring</li></ul>
----------------	---

---



Interfaz de E/S	<ul style="list-style-type: none"> <li>• Conector Acer ezDock II/ II+</li> <li>• ExpressCard™/Ranura 34 (para modelos seleccionados)</li> <li>• Ranura para tarjeta PC (Tipo II)</li> <li>• Lector de huellas digitales TravelMate (para modelos seleccionados)</li> <li>• Lector de tarjeta TravelMate SmartCard (para modelos seleccionados)</li> <li>• Lector de tarjetas 5 en 1 (SD/MMC/MS/MS PRO/xD) (para modelos seleccionados)</li> <li>• 3 puertos USB 2.0</li> <li>• Puerto DVI-D (para modelos seleccionados)</li> <li>• Puerto IEEE 1394 (para modelos seleccionados)</li> <li>• Puerto de infrarrojos (FIR) rápido (para modelos seleccionados)</li> <li>• Puerto para pantalla externa (VGA)</li> <li>• Puerto de salida S-video/TV (NTSC/PAL) (para modelos seleccionados)</li> <li>• Puerto serie</li> <li>• Conector de salida/auriculares/altavoz</li> <li>• Conector de entrada/micrófono</li> <li>• Puerto Ethernet (RJ-45)</li> <li>• Puerto para módem (RJ-11)</li> <li>• Adaptador de CA para conector de entrada de CC</li> </ul>
Seguridad	<ul style="list-style-type: none"> <li>• Acer DASP+ (Disk Anti-Shock Protection) y las tecnologías de protección Acer GraviSense y Anti-Theft HDD (para modelos seleccionados)</li> <li>• Solución de huellas digitales TravelMate, basada en TPM (para modelos seleccionados)</li> <li>• Solución TravelMate SmartCard (para modelos seleccionados)</li> <li>• La solución TravelMate TPM (modulo de plataforma de confianza) es compatible con Acer eDataSecurity Management (para modelos seleccionados)</li> <li>• Ranura de bloqueo Kensington</li> <li>• Contraseñas para usuario BIOS y supervisor</li> </ul>

Software	<ul style="list-style-type: none"> <li>• Acer Empowering Technology (Acer eNet / ePower / ePresentation / eDataSecurity / eLock / eRecovery / eSettings / ePerformance Management)</li> <li>• Acer GridVista™</li> <li>• Acer Launch Manager</li> <li>• Unidad para huellas digitales, Acer Protector Suite QL (para modelos seleccionados)</li> <li>• PlatinumSecret™ suite ( para modelos seleccionados)</li> <li>• Norton AntiVirus™</li> <li>• Adobe® Reader®</li> <li>• CyberLink® PowerDVD™</li> <li>• NTI CD-Maker™</li> </ul>
Opciones y accesorios	<ul style="list-style-type: none"> <li>• Acer ezDock II</li> <li>• Acer ezDock II+</li> <li>• Segunda unidad de disco duro, Acer MediaBay 80/100/120/160 GB</li> <li>• Segunda batería de litio, 6 elementos y 3800 mAh, Acer MediaBay</li> <li>• Batería de pilas de litio, 8 elementos y 4800 mAh</li> <li>• Teléfono VoIP Acer Bluetooth®</li> <li>• Memoria soDIMM DDR2 533/667 MHz de 512 MB o 1 GB</li> <li>• Adaptador de CA de 3 pines y 90 W</li> <li>• Disquetera USB externa</li> </ul>
Medio ambiente	<ul style="list-style-type: none"> <li>• Temperatura: <ul style="list-style-type: none"> <li>• Encendido: entre 5 °C y 35 °C</li> <li>• Apagado: entre -20 °C y 65 °C</li> </ul> </li> <li>• Humedad (sin condensación): <ul style="list-style-type: none"> <li>• Encendido: entre 20% y 80%</li> <li>• Apagado: entre 20% y 80%</li> </ul> </li> </ul>
Compatibilidad del sistema	<ul style="list-style-type: none"> <li>• Cisco Compatible Extensions (CCX)</li> <li>• Wi-Fi®</li> <li>• ACPI 2.0</li> <li>• Mobile PC 2002</li> <li>• DMI 2.0</li> <li>• TCG 1.2</li> </ul>

---

Garantía

Garantía internacional para viajeros  
(International Travelers Warranty; ITW) de 1 año

---



.....

**Nota:** Las especificaciones descritas sólo se proporcionan a modo de referencia. La configuración exacta del PC depende del modelo comprado.

# Indicadores luminosos

El ordenador dispone de siete indicadores de estado de fácil lectura, cuatro de los cuales se encuentran en el panel frontal.



Los indicadores de estado de energía, batería, Bluetooth y comunicación inalámbrica son visibles, aunque se cierre la pantalla LCD.

Icono	Función	Descripción
	Bloq Núm	Se enciende al activar el bloqueo del teclado numérico.
	Bloq mayús	Se enciende al activar el bloqueo de mayúsculas.
	HDD	Indica si el disco duro está activo.
	Bluetooth	Indica el estado de la comunicación Bluetooth.
	LAN inalámbrica	Indica el estado de la comunicación LAN inalámbrica.
	Energía	Proporciona información sobre el estado de energía del ordenador.
	Batería	Proporciona información sobre el estado de la batería.



- 1. Carga:** La luz se vuelve ámbar cuando se carga de la batería.
- 2. Carga completa:** La luz se vuelve verde en modo de CA.

## Botones de lanzamiento fácil

Encima del teclado hay cuatro botones denominados botones de lanzamiento fácil: correo, explorador Web, Empowering Key <e> y un botón programable.

Pulse <e> para ejecutar Acer Empowering Technology. Consulte "**Acer Empowering Technology**" en la **página 1**. El correo y el explorador Web son los programas predeterminados de correo electrónico e Internet, pero el usuario puede cambiarlos. Para ajustar los botones de correo, explorador Web y el botón programable, ejecute Acer Launch Manager. Consulte "**Launch Manager**" en la **página 53**.



Botón de lanzamiento fácil	Aplicación predeterminada
e	Acer Empowering Technology (programable por el usuario)
P	Programable por el usuario
Explorador Web	Explorador de Internet (programable por el usuario)
Correo	Aplicación de correo electrónico (programable por el usuario)



## Botones de clic y FineTrack

El FineTrack incorporado es un dispositivo de señalización que percibe los movimientos en su superficie. Esto significa que el cursor responde a medida que utiliza su dedo para mover el FineTrack. Su ubicación central en el teclado proporciona una compatibilidad y comodidad óptimas.



## Conocimientos básicos del FineTrack

Los elementos siguientes le muestran cómo utilizar el FineTrack y los botones de clic:

- Utilizando su dedo, aplique una ligera pero firme presión en el FineTrack **(1)** para mover el cursor.
- Pulse los botones izquierdo **(2)** y derecho **(3)** situados bajo el teclado para realizar las funciones de selección y ejecución. Estos dos botones son similares a los botones izquierdo y derecho de un ratón.

Función	Botón izquierdo(2)	Botón derecho(3)
Ejecutar	Haga clic dos veces rápidamente.	
Seleccionar	Haga clic una vez.	
Arrastrar	Haga clic y mantenga y, a continuación, utilice el dedo del FineTrack para arrastrar el cursor.	
Acceder a menús de contexto		Haga clic una vez.

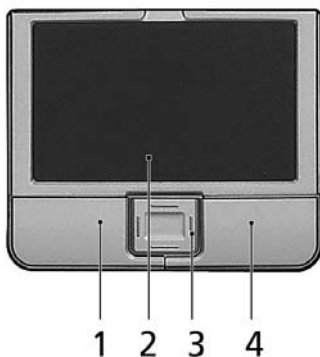
## Panel táctil

El panel táctil integrado es un dispositivo señalador que detecta el movimiento en su superficie. Esto significa que el cursor responde a los movimientos de su dedo sobre la superficie. La ubicación central del soporte para las palmas de las manos ofrece comodidad y apoyo óptimos.



## Fundamentos del touchpad

Los siguientes puntos muestran cómo utilizar el panel táctil:



- Mueva el dedo en el panel táctil **(2)** para mover el cursor.
- Pulse los botones izquierdo **(1)** y derecho **(4)** situados debajo del panel para seleccionar y ejecutar funciones. Estos dos botones son similares a los botones izquierdo y derecho de un ratón. Dar un golpecito en el panel equivale a hacer clic con el botón izquierdo.



- Utilice el botón central de desplazamiento en 4 direcciones (3) para desplazarse hacia arriba, abajo, izquierda o derecha en una página. Este botón tiene el mismo efecto que hacer clic con el ratón en la barra de desplazamiento derecha de las aplicaciones Windows.

Función	Botón izquierdo (1)	Botón derecho (4)	Panel táctil principal (2)	Botón central (3)
Ejecutar	Doble clic.		Dé dos golpecitos (a la misma velocidad que al hacer doble clic con el ratón).	
Seleccionar	Haga clic una sola vez.		Dé un solo golpecito.	
Arrastrar	Haga clic y sin soltar el botón, mueva el dedo en el panel táctil para arrastrar el cursor.		Dé dos golpecitos (a la misma velocidad que al hacer doble clic con el ratón), coloque el dedo en el panel y arrastre el cursor.	
Acceso al menú contextual		Haga clic una sola vez.		
Desplazar				Mantenga pulsado el botón para moverse arriba/abajo/izquierda/derecha.



**Nota:** Cuando utilice el panel táctil — el panel y los dedos deben estar limpios y secos. El panel táctil es sensible a los movimientos; hdel dedo, por lo que cuanto más suave sea el contacto, mejor será la respuesta. Golpear con fuerza no aumentará 'la respuesta del panel.



**Nota:** De forma predeterminada está activada la función de desplazamiento vertical y horizontal de la almohadilla táctil. Se puede desactivar en los parámetros de configuración del ratón en el Panel de control de Windows.

# Teclado

El teclado tiene teclas de tamaño estándar y un teclado numérico integrado, teclas de cursor separadas, teclas Windows y de bloqueo, y teclas de función y teclas especiales.

## Tecclas de bloqueo y teclado numérico integrado

El teclado tiene tres teclas de bloqueo que puede activar o desactivar.





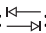








Tecla de bloqueo	Descripción
Bloq mayús	Si se activa esta tecla, todos los caracteres alfabéticos se escriben en mayúsculas.
Bloq Num <Fn> + <F11>	Si se activa esta tecla, el teclado integrado pasará al modo numérico. Las teclas funcionan como las de una calculadora (con sus operadores aritméticos +, -, *, y /). Utilice este modo si debe introducir una gran cantidad de números. La mejor solución sería conectar un teclado numérico externo.
Bloq Despl <Fn> + <F12>	Si se activa esta tecla, la pantalla se mueve una línea hacia arriba o hacia abajo al pulsar las teclas de dirección arriba y abajo. Esta función no funciona con algunas aplicaciones.

Las funciones del teclado numérico integrado son idénticas a las del teclado numérico de un ordenador de sobremesa. Este teclado tiene caracteres impresos en la esquina superior derecha de las teclas. Para simplificar la leyenda del teclado, no se han impreso los símbolos de control de cursor.

Acceso deseado	Bloq Num Encendido	Bloq Num Apagado
Teclas numéricas del teclado numérico integrado	Escriba los números de forma normal.	
Teclas de dirección del teclado numérico integrado	Mantenga pulsada la tecla <↑> al utilizar las teclas de dirección.	Mantenga pulsada la tecla <Fn> al utilizar las teclas de dirección.
Teclas del teclado principal	Mantenga pulsada la tecla <Fn> al escribir letras con el teclado numérico integrado.	Escriba las letras de forma normal.

## Teclas de Windows

El teclado tiene dos teclas que realizan funciones específicas de Windows.

Tecla	Descripción
Tecla de Windows 	<p>Esta tecla tiene el mismo efecto que si hace clic en el botón Inicio de Windows (se abre el menú Inicio). También se puede utilizar con otras teclas para realizar otras funciones:</p> <p> + : Activa el siguiente botón de la barra de tareas.</p> <p> + <b>&lt;E&gt;</b>: Abre la ventana Mi equipo.</p> <p> + <b>&lt;F1&gt;</b>: Abre la ventana Centro de ayuda y soporte técnico</p> <p> + <b>&lt;F&gt;</b>: Abre la ventana Resultado de la búsqueda.</p> <p> + <b>&lt;R&gt;</b>: Abre el cuadro de diálogo Ejecutar.</p> <p> + <b>&lt;M&gt;</b>: Minimizes all windows.</p> <p> +  + <b>&lt;M&gt;</b>: Maximiza todas las ventanas.</p>
Tecla de aplicación 	<p>Esta tecla tiene el mismo efecto que hacer clic con el botón derecho del ratón; abre el menú contextual de la aplicación.</p>







## Teclas de acceso directo

El ordenador utiliza teclas de acceso directo o combinaciones de teclas para acceder a los controles más utilizados como el brillo de pantalla, el volumen o la utilidad BIOS.

Para activar las teclas de acceso directo, mantenga pulsada la tecla **<Fn>** y pulse la siguiente tecla de la combinación.



Tecla de acceso directo	Icono	Función	Descripción
<b>&lt;Fn&gt; + &lt;F1&gt;</b>	?	Ayuda para las teclas de acceso directo	Muestra la ayuda para las teclas de acceso directo.
<b>&lt;Fn&gt; + &lt;F2&gt;</b>		Acer eSettings	Inicia Acer eSettings en Acer Empowering Technology. Consulte <b>"Acer Empowering Technology"</b> en la página 1.
<b>&lt;Fn&gt; + &lt;F3&gt;</b>		Acer ePower Management	Inicia Acer ePower Management en Acer Empowering Technology. Consulte <b>"Acer Empowering Technology"</b> en la página 1.
<b>&lt;Fn&gt; + &lt;F4&gt;</b>	Z <sup>z</sup>	Suspensión	Pone el ordenador en modo de suspensión.
<b>&lt;Fn&gt; + &lt;F5&gt;</b>		Selector de pantalla	Cambia la salida entre la pantalla y el monitor externo (si está conectado) o ambos.
<b>&lt;Fn&gt; + &lt;F6&gt;</b>		Pantalla en blanco	Apaga la luz de fondo de la pantalla para ahorrar energía. Pulse cualquier tecla para encenderla.

Tecla de acceso directo	Icono	Función	Descripción
<Fn> + <F7>		Panel táctil	Activa o desactiva el panel táctil interno.
<Fn> + <F8>		Alternar altavoces	Activa o desactiva los altavoces.
<Fn> + <↑>		Subir el volumen	Sube el volumen.
<Fn> + <↓>		Bajar el volumen	Baja el volumen.
<Fn> + <↔>		Aumentar brillo	Aumenta el brillo de la pantalla.
<Fn> + <⇐>		Disminuir brillo	Disminuye el brillo de la pantalla.

## Teclas especiales

Los símbolos de euro y de dólar americano se encuentran en la parte superior central y/o en la parte inferior derecha del teclado.



### El símbolo de euro

- 1 Abra un editor o procesador de textos.
- 2 Pulse la tecla <€> en la parte inferior derecha del teclado o mantenga pulsada la tecla <Alt Gr> y pulse la tecla <5> en la parte superior central del teclado.



.....

**Nota:** algunas fuentes y software no permiten el uso del símbolo de euro. Para obtener más información, visite la página [www.microsoft.com/typography/faq/faq12.htm](http://www.microsoft.com/typography/faq/faq12.htm) consulte la ayuda en línea.

### El símbolo de dólar americano

- 1 Abra un editor o procesador de textos.
- 2 Pulse <\$> en la parte inferior derecha del teclado o mantenga pulsada la tecla <↑> y pulse la tecla <4> en la parte superior central del teclado.



.....

**Nota:** esta función varía según la configuración del idioma.

## Expulsión de la bandeja de la unidad óptica (CD o DVD)

Para expulsar la bandeja de la unidad óptica con el ordenador encendido, pulse el botón de expulsión.



Introduzca un clip en el orificio de expulsión para expulsar la bandeja de la unidad óptica cuando el ordenador esté apagado.

## Audio

El ordenador incorpora audio de alta definición (HD) Intel (Intel High-Definition) de 32 bits y dos altavoces estéreo.



### Ajustar el volumen

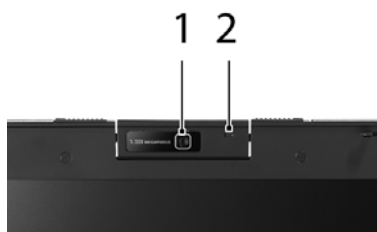
Ajustar el volumen en el ordenador es tan fácil como pulsar algunos botones. Consulte la sección **"Teclas de acceso directo"** en la **página 40** para obtener más información.



# La Acer OrbiCam

La Acer OrbiCam es una cámara CMOS de 1,3 megapíxeles montada en la parte superior del panel LCD. La rotación ergonómica de 225 grados de la cámara permite capturar vídeos o fotografías de alta resolución desde la parte superior frontal o trasera del panel LCD. La Acer OrbiCam es completamente compatible con la tecnología Acer Video Conference, por lo que podrá disfrutar de videoconferencias de óptima calidad con cualquier servicio de mensajería instantánea.

## Componentes de la Acer OrbiCam



#	Elemento
1	Lente
2	Indicador de energía

## Rotación de la Acer OrbiCam

La Acer OrbiCam gira 225 grados en sentido contrario a las agujas del reloj para proporcionar el ángulo deseado. Vea las ilustraciones siguientes.



**Nota:** NO gire la cámara en el sentido de las agujas del reloj para evitar dañar el dispositivo.

Para una mayor comodidad, la cámara puede inclinarse hasta 45 grados para ajustarse a la posición de la cara desde la parte superior frontal o trasera del panel LCD.

## Iniciar la Acer OrbiCam

Para iniciar la Acer OrbiCam, haga doble clic en el logotipo de Acer OrbiCam en el escritorio.

O BIEN

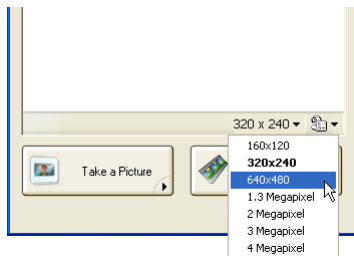
Haga clic en *Inicio > Todos los programas > Acer > Acer OrbiCam*. Se abrirá la ventana de captura de la Acer OrbiCam.



## Cambiar la configuración de la Acer OrbiCam

### Resolución

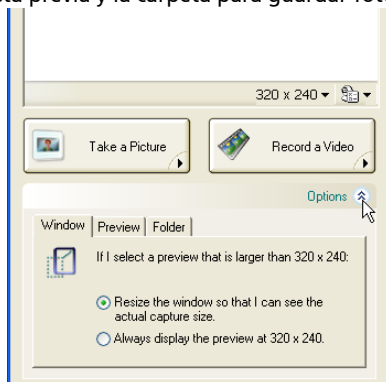
Para cambiar la resolución de captura, haga clic en la resolución mostrada en la esquina inferior derecha de la ventana de captura y seleccione la resolución deseada.



**Nota:** el tamaño de la ventana de captura no cambiará al establecer la resolución de la cámara en 640 x 480 o superior.

## Opciones

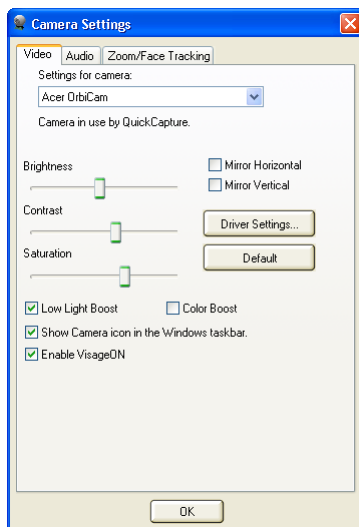
Haga clic en **Options** para acceder a las fichas **Window**, **Preview** y **Folder**. Estas opciones permiten cambiar el tamaño de la ventana de captura, la configuración de vista previa y la carpeta para guardar fotos o vídeos.



## Configuración de la cámara

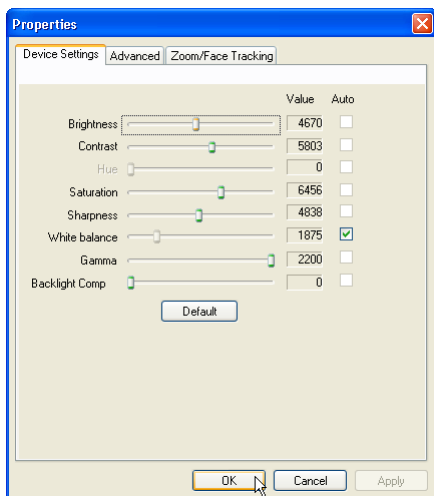
### Configuración básica

Haga clic en el icono Camera Settings situado en la esquina inferior derecha de la pantalla de captura y seleccione **Camera Settings** en el menú emergente. Podrá ajustar las opciones **Video**, **Audio** y **Zoom/Face tracking**.



## Configuración de las capturas

En la ventana Camera Settings, haga clic en el botón **Driver Settings**. Se abrirá la ventana **Properties**.



**Device Settings:** permite modificar los valores de brillo, contraste, matiz, saturación, nitidez, etc. de la cámara.

**Advanced:** permite activar opciones como control de ganancia, reflejo de imagen, mejoras para la imagen y antiparpadeo, así como encender/apagar el indicador de la cámara.

**Zoom/Face Track:** permite ajustar el nivel de zoom y activar o desactivar la función de encuadre automático de caras.

## Capturar fotos/vídeos

Para capturar una foto o un clip de vídeo, gire la Acer OrbiCam para obtener el ángulo deseado y haga clic en el botón **Take a Picture** o **Record a Video**. Se abrirá automáticamente el **Visor de imágenes y fax de Windows** o el **Reproductor de Windows Media** para mostrar/reproducir una vista previa de la foto o del clip de vídeo.



**Nota:** todas las fotos y vídeos se guardan en las carpetas **Mis imágenes** y **Mis vídeos** de forma predeterminada.

## Utilizar la Acer OrbiCam como cámara Web

La Acer OrbiCam se selecciona automáticamente como dispositivo de captura de cualquier aplicación de mensajería instantánea (IM). Para utilizar la Acer OrbiCam como cámara Web, abra el servicio de mensajería instantánea y seleccione la función de video/cámara Web. Ahora ya podrá hacer videoconferencias con cualquier persona del mundo mediante un programa de mensajería instantánea.

## Activar Acer VisageON

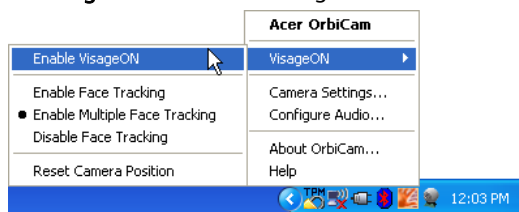
Haga clic en **VisageON** para desplegar el menú emergente que le permite configurar la cámara, hacer un seguimiento facial o reajustar la posición de la cámara.



**Nota:** la función de encuadre automático de caras no puede centrar la cara fuera del marco de la ventana de captura. Para un mejor encuadre, se recomienda no mover en exceso la cabeza.

Para activar Acer VisageON:

- 1 Haga clic con el botón derecho del ratón en el icono indicado en la imagen y seleccione **VisageON** en el menú emergente.



Se abrirá la ventana VisageON.

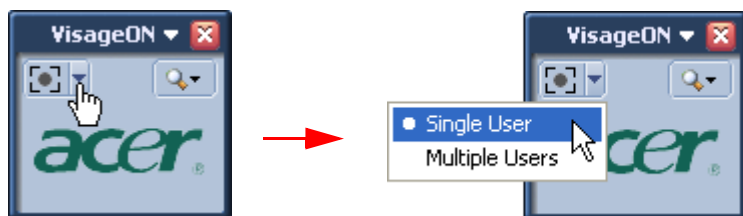


- 2 Seleccione y aplique un efecto de video en la sección izquierda de la ventana VisageON. Cambie la configuración del encuadre automático de caras y las opciones en la sección derecha.

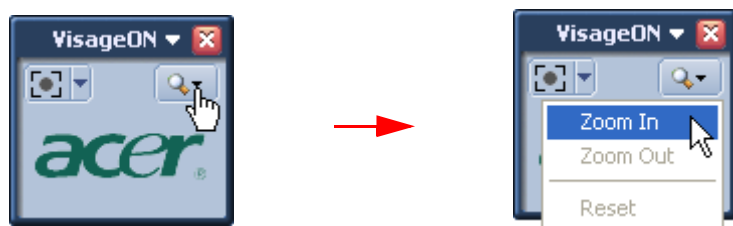
## Utilizar la función de encuadre automático de caras

Para utilizar la función de encuadre automático de caras:

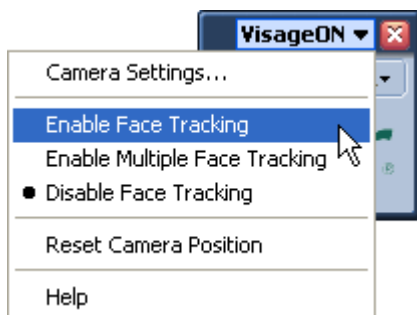
- 1 Haga clic en el botón al lado de la flecha abajo y seleccione **Single User** o **Multiple Users** en el menú emergente. Para múltiples usuarios, la función de encuadre automático de caras centra todas las caras de los usuarios en la ventana de captura. Si no se selecciona esta opción, la utilidad centrará la cara del usuario más próximo a la cámara.



- 2 Haga clic con el botón derecho del ratón en este icono para alejar/acercar o restaurar la vista actual.



- 3 Haga clic en **VisageON** para acceder al menú emergente que permite configurar la cámara, la función de encuadre automático de caras y los efectos de vídeo.



# Utilizar las utilidades del sistema



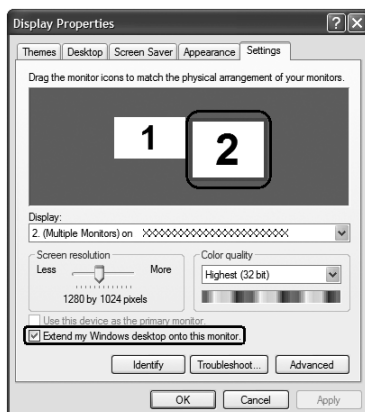
**Nota:** Las herramientas del sistema sólo funcionan con Microsoft Windows XP.

## Acer GridVista (compatible con dos monitores)

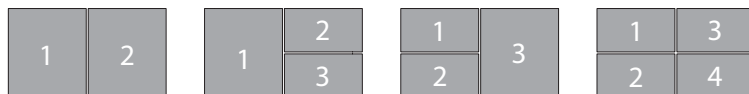


**Nota:** Esta característica sólo está disponible en ciertos modelos.

Para habilitar la característica de doble monitor de su ordenador portátil. Primero, asegúrese de que el monitor secundario está conectado. Después, seleccione **Inicio, Panel de control, Pantalla** y haga clic en **Configuración**. Seleccione el icono del monitor secundario (2) en el cuadro de visualización y haga clic en la casilla de verificación **Extender el escritorio de Windows a este monitor**. Finalmente, basta con **Aplicar** la nueva configuración y hacer clic en **Aceptar** para completar el proceso.



Acer GridVista es una práctica utilidad que brinda cuatro configuraciones de presentación predefinidas para que los usuarios puedan ver varias ventanas en la misma pantalla. Para acceder a esta función, vaya a **Inicio, Todos los programas** y haga clic en **Acer GridVista**. Puede elegir cualquiera de las cuatro configuraciones que se indican a continuación:

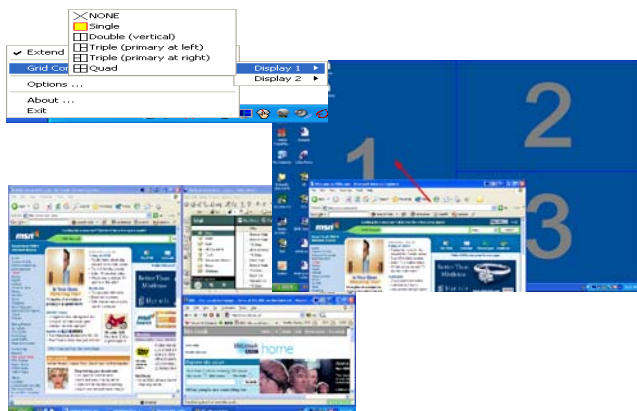


Doble (vertical), Triple (principal a la izquierda), Triple (principal a la derecha), o Cuádruple

Acer GridVista es compatible con dos monitores, lo que permite compartir ambos monitores de manera independiente.

Acer GridVista es fácil de configurar:

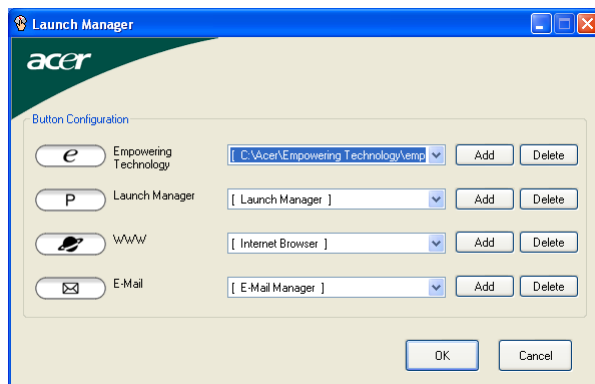
- 1 Ejecute Acer GridVista y seleccione su configuración preferida de pantalla para cada monitor en la barra de tareas.
- 2 Arrastre y coloque cada ventana en la rejilla apropiada.
- 3 Disfrute de la conveniencia de un escritorio bien organizado.



**Nota:** Asegúrese de que la configuración de resolución del segundo monitor está definida según el valor recomendado por el fabricante.



## Launch Manager



Launch Manager permite definir los 4 botones de lanzamiento fácil situados en la parte superior del teclado. Vea la sección **"Botones de lanzamiento fácil"** en la **página 33** para determinar su ubicación.

Launch Manager puede ser lanzado al hacer un clic sobre **Inicio, Todos los programas**, y luego **Launch Manager**.

## Norton AntiVirus

Norton AntiVirus es un programa antivirus que detecta y repara archivos infectados y protege al ordenador contra cualquier tipo de virus, garantizando así la seguridad de los datos almacenados.

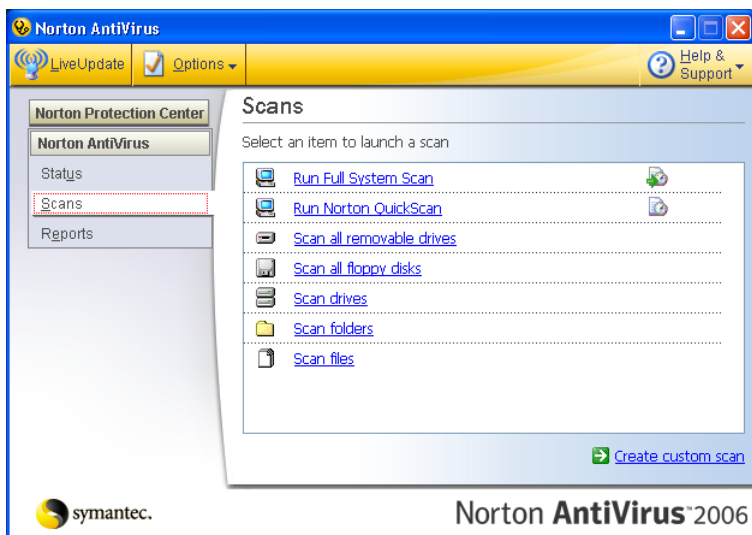
### Cómo verificar virus usando Norton AntiVirus

Una verificación completa del sistema examina todos los archivos en su ordenador. Para efectuar una verificación del sistema:

- 1 Inicie Norton AntiVirus.

Haga doble clic en el icono de **Norton AntiVirus** en el escritorio, o bien, haga clic en el menú **Inicio** en la barra de tareas de Windows, señale **Programas** y seleccione **Norton AntiVirus**.

- 2 En la ventana principal de Norton AntiVirus, haga clic en **Scans**.



- 3 En el panel **Scans**, haga clic en **Run Full System Scan**.
- 4 Después de ver el resumen, haga clic en **Finished**.

Puede programar verificaciones de virus personalizadas que funcionan solas en fechas y horas específicas o en intervalos periódicos. Si está usando el ordenador cuando la verificación programada se inicie, ella se ejecutará en según plano para que usted no tenga que parar su trabajo.

Para obtener más información, consulte el menú Ayuda de Norton AntiVirus.

## Seguridad en su ordenador

El ordenador supone una importante inversión, por lo que debe cuidarse. Aprenda cómo proteger y cuidar su ordenador.



Las características de seguridad incluyen antirrobo y sistema de seguridad:

- Antirrobo
  - Bloqueo Kensington, una ranura de seguridad
  - Acer GraviSense
- Seguridad del sistema
  - Acer TPM-based eDataSecurity Management
  - Utilidad Acer para huellas digitales, basada en TPM
  - Acer eLock Management
  - Acer eRecovery Management
  - SmartCard
  - Contraseñas BIOS



.....

**Nota:** Para más información sobre Acer eLock, eRecovery o TPM-based eDataSecurity Management, por favor, consulte "Acer Empowering Technology" en la página 1.

## Bloqueo de seguridad

El ordenador portátil dispone de una ranura de seguridad compatible con Kensington para un bloqueo de seguridad.




Coloque un cable de seguridad para ordenadores alrededor de un objeto fijo como una mesa o el tirador de un cajón cerrado con llave. Introduzca el candado en la ranura y gire la llave. También hay modelos sin llave.

## Acer GraviSense

Acer GraviSense es una utilidad innovadora diseñada para proteger los datos apartando automáticamente los cabezales de lectura/escritura del disco duro del ordenador portátil Acer del disco de almacenamiento (esto se conoce como "aparcarse" los cabezales) si se detecta un movimiento brusco. Acer GraviSense también puede activar una alarma en caso de que una persona no autorizada mueva el ordenador portátil.

## Utilizar Acer GraviSense

Puede iniciar Acer GraviSense de varios modos:

- En el menú Inicio vaya a **Inicio > (Todos los) programas > Acer GraviSense**.
- Durante la ejecución de Acer GraviSense, se mostrará un icono  en la bandeja del sistema. Mueva el cursor por encima del icono para identificar Acer GraviSense. Haga clic con el botón derecho o izquierdo del ratón en el icono para acceder a un menú contextual..

## Protección del disco duro

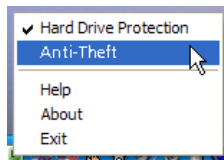
Para activar esta función, haga clic con el botón derecho del ratón en el icono de la bandeja del sistema y seleccione Hard Drive Protection (Protección del disco duro).



Seleccione esta función para detener la(s) transferencia(s) de datos hacia el HDD (controlador de disco duro) en caso de detectar cualquier vibración y/o movimiento que supere el nivel tolerado por el HDD.

## Anti-Theft

Para activar esta función, haga clic con el botón derecho del ratón en el icono de la bandeja del sistema y seleccione Anti-Theft.



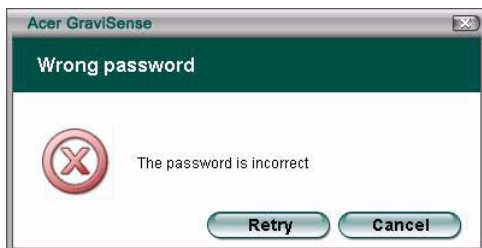
Si se activa esta función, sonará una alarma cuando se mueva el ordenador portátil. Esta función está protegida por contraseña para evitar el acceso no autorizado.

La primera vez que active esta función, se le pedirá que configure una nueva contraseña.



La contraseña puede tener entre cuatro y ocho caracteres y debe estar formada por letras y números. Una vez configurada la contraseña, se activará la función antirrobo.

Si por algún motivo introduce una contraseña que no es válida, se le pedirá que introduzca una nueva contraseña.



- Cuando la función esté activada, Acer GraviSense mostrará una imagen que ocupará toda la pantalla y una ventana para introducir la contraseña.



- Cuando la función Anti-Theft esté activada, se desactivarán las funciones siguientes:
  - 1 Alt + Tab
  - 2 Ctrl + Mayús + Esc
  - 3 Ctrl + Alt + Supr
  - 4 Teclas de Windows
  - 5 Barra de tareas
- Cuando esté activada, la configuración siguiente cambiará a "do nothing" (no hacer nada) (la configuración personal se restaurará cuando se desactive la función Anti-Theft):
  - a) Botón de encendido/apagado
  - b) Botón de suspensión
  - c) Cerrar la tapa

Si el sistema detecta algún movimiento cuando esta función esté activada, el sistema emitirá una señal sonora como advertencia y solicitará la contraseña.



.....

**NOTA:** es importante que no olvide la contraseña porque no se puede cambiar.



.....

**NOTA:** antes de activar la función Anti-Theft, debe desactivar el Administrador de tareas.





## Acer Trusted Platform Module (TPM)

Con el desarrollo de TCG (Trusted Computing Group), Acer Trusted Platform Module ofrece las implementaciones de cifrado de RSA y algoritmos hash (SHA-1 y MD-5) para obtener el mejor rendimiento posible, además de un generador de números aleatorios verdaderos (TRNG).

El Software de la Solución Acer Security Platform es un conjunto integral de herramientas que toma ventaja del Acer Trusted Platform Module embebido en su sistema. Esta solución provee servicios para crear certificados digitales fácilmente por medio de Acer Trusted Platform Module y para la administración de estos certificados. Estos certificados pueden utilizarse para:

- Enviar y recibir correo electrónico seguro desde clientes de correo como Microsoft Outlook Express, Microsoft Outlook o Netscape Messenger
- Configurar exploradores (por ejemplo, Netscape Navigator o Internet Explorer) y servidores Web (como ser, Microsoft Internet Information Server) para la autenticación de clientes
- Firmar de los macros de Microsoft Word.
- Encriptar archivos y carpetas
- Conexiones seguras de red

## Roles del usuario

La Solución Security Platform involucra varios roles del usuario:

Todos los roles del Usuario de Security Platform están basados en cuentas de usuario de Windows (usuarios locales o de dominio). Estas cuentas de usuario se autenticaron en el inicio de sesión de Windows.

Cada rol del usuario tiene un propósito.

Al configurar el Security Platform, se inicializan los miembros de los diferentes roles del usuario.

Un rol del usuario específico requiere una autenticación específica (por ejemplo, suministrar una contraseña específica).

Una persona puede tomar diversos roles del usuario.

La tabla a continuación muestra todos los roles del usuario.

## Rol del usuario:

Rol del usuario	Basado en...	Propósito & Tareas	Inicialización	Autenticación
Propietario de Security Platform	Cuenta de usuario de Windows (local o de dominio), miembro del grupo de Administración	Realizar tareas administrativas críticas, por ejemplo, la restauración de Security Platform.	La inicialización de Security Platform habilita a un usuario de Windows para que actúe como Propietario de Security Platform.	Contraseña de propietario
Administrador de Security Platform (también llamado simplemente "Administrador")	Cuenta de usuario de Windows (local o de dominio), miembro del grupo de Administración	Realizar tareas administrativas, las cuales requieren de derechos de administración de Windows.	No se necesita una inicialización especial.	Además de autenticarse como administrador de Windows, algunas tareas administrativas requieren el acceso a archivos de tarjetas de seguridad especiales que se encuentran protegidos por contraseñas independientes.
Usuario de Security Platform (también llamado simplemente "Usuario")	Cuenta de usuario de Windows (local o de dominio)	Utilizar las características de Security Platform, por ejemplo, la encriptación de archivos y carpetas o correo electrónico seguro. Configurar las características y realizar tareas de Security Platform específicas del usuario.	La inicialización de Security Platform habilita a un usuario de Windows para que actúe como Usuario de Security Platform.	Contraseña de usuario básico

## Configuración y administración de Acer Security Platform

Cuando se entrega Acer Security Platform al cliente, su estado inicial es, de forma predeterminada, el de deshabilitado. Esto garantiza que no se transfiera información confidencial de Acer Security Platform al fabricante de la

plataforma durante esta fase, ya que no hay ningún tipo de información secreta compartida.

El estado actual de Acer Security Platform nunca se ve afectado por la instalación de la solución de software Acer Security Platform.

Para poder utilizar Acer Security Platform, antes debe realizar lo siguiente:

- Habilitar Acer Security Platform de acuerdo con el procedimiento indicado en la documentación de Acer Security Platform:
- Configurar Acer Security Platform iniciando el Asistente para la inicialización de Acer Security Platform
- Configurar los usuarios de Acer Security Platform iniciando el Asistente para la inicialización de usuarios de Acer Security Platform

Consulte Herramientas de Acer Security Platform Solution para obtener información detallada sobre los asistentes y las herramientas administrativas.

Si ha configurado Acer Security Platform y un usuario de Acer Security Platform, ya está listo para obtener un certificado basado en Acer Trusted Platform Module.

## Autenticación de usuarios

Por cuestiones de seguridad, necesitará autenticarse al Acer Security Platform antes de poder utilizar las funciones de seguridad. Por ejemplo, la encriptación de archivos requiere de su clave de usuario básico, la cual a su vez está protegida por su contraseña de usuario básico. Al ingresar esta contraseña se estará autenticando en el Security Platform. Sólo puede utilizar su clave de usuario básico luego de lograda la autenticación.

La Solución de Acer Security Platform provee dos niveles de autenticación para proteger su clave de usuario básico:

### Autenticación de contraseña

La clave de usuario básico se encuentra protegida con la Contraseña de usuario básico. Esta contraseña se debe ingresar manualmente.

### Autenticación mejorada

La clave de usuario básico se encuentra protegida con la Contraseña de usuario básico. Esta frase de contraseña se almacena en forma segura por medio de un dispositivo de autenticación, como ser una tarjeta inteligente, una tarjeta de seguridad USB, un lector de huellas digitales u otro dispositivo de medición biométrica. Sólo se puede acceder a la frase de contraseña mediante este dispositivo de autenticación, por ejemplo al insertar una tarjeta inteligente e ingresar su PIN, o al colocar el dedo en el lector de huellas digitales.

## Contraseñas y frase de contraseña

En el caso de Autentificación de contraseña las contraseñas "normales" sirven como contraseñas de usuario básico. aunque técnicamente es posible utilizar contraseñas largas y complejas, la mayoría son bastante cortas, ya que deben memorizarse.

Por el contrario con la Autentificación mejorada no hay necesidad de memorizar contraseñas, ya que se administran por medio del dispositivo de autentificación. Desde el punto de vista del usuario, la contraseña se reemplaza por un PIN o por una autentificación biométrica. De manera que el uso de la autentificación mejorada es más fácil. Por otro lado, gracias a las funciones de seguridad incorporadas en el dispositivo de autentificación, el nivel de seguridad es considerablemente mayor. Por ejemplo, una tarjeta inteligente tiene un contador de reintentos que bloquea la tarjeta luego de varias entradas erróneas del PIN. De esta manera los ataques por fuerza bruta son imposibles y se pueden utilizar PINs relativamente simples.

Una frase de contraseña es básicamente una contraseña larga y compleja. De Frase de contraseña. Una frase de contraseña es básicamente una contraseña larga y compleja.

La Solución Security Platform diferencia a estos términos de la siguiente manera:

Contraseña se utiliza en el modo de autentificación de contraseña y representa la Contraseña de usuario básico.

Frase de contraseña se utiliza en el modo de autentificación mejorada. También representa a una contraseña de usuario básico. La contraseña de usuario básico se llama Frase de contraseña de usuario básico en este contexto

## Instalación y administración de la autentificación mejorada

Los dispositivos de autentificación se suministran como plug-ins de software instalables separados. El software de la Solución Security Platform detecta automáticamente los dispositivos de autentificación instalados.

La configuración de los dispositivos de autentificación es específica para cada usuario, es decir que diferentes usuarios de Security Platform pueden utilizar dispositivos de autentificación diferentes. El uso de la autentificación mejorada se puede controlar por medio de políticas.

## Migración de claves a otros sistemas

Una vez que se configura el usuario del sistema como Usuario de Acer Security Platform, puede surgir la necesidad de suministrar el entorno de seguridad específico del usuario, no sólo en la computadora donde se realizó la instalación, sino también en aquellas en donde el usuario tenga acceso.

## Conceptos básicos de la migración

Acer Security Platform ofrece la posibilidad de mantener y administrar esta situación al brindar una ruta de migración para los datos secretos específicos del usuario. La idea básica de esta tecnología es la separación estricta del rol administrativo y el operacional de la migración.

La operación de migración se lleva a cabo por medio del Asistente para la migración de Acer Security Platform.

- **Migración a una computadora que no posee claves y certificados de usuario:**  
El proceso de migración instala nuevas claves y certificados de usuario en la máquina a la que realiza la migración.  
Será necesario que configure las Funciones de Security Platform para utilizarlas con las nuevas claves y certificados.
- **Migración a una computadora con claves y certificados de usuario existentes (clave de usuario básico diferente):**  
El proceso de migración invalidará sus claves y certificados de Security Platform existentes que se encuentren instalados en la máquina a la que está migrando. Sus datos encriptados se pueden perder como resultado de esta operación. Desencrpte sus datos antes de proceder con la migración o consulte a su administrador de sistemas sobre el procedimiento de recuperación de datos.
- **Migración a una computadora que posee claves y certificados de usuario (la misma clave de usuario básico):**  
Si la computadora de destino ya utiliza la misma clave de usuario básico que la computadora de origen, el proceso de migración combinará sus claves y certificados de usuario. Luego de la migración, las claves y certificados del paquete de archivos de migración estarán activas. Se guardarán las claves y certificados anteriores. De esta forma no pierde ningún dato encriptado.

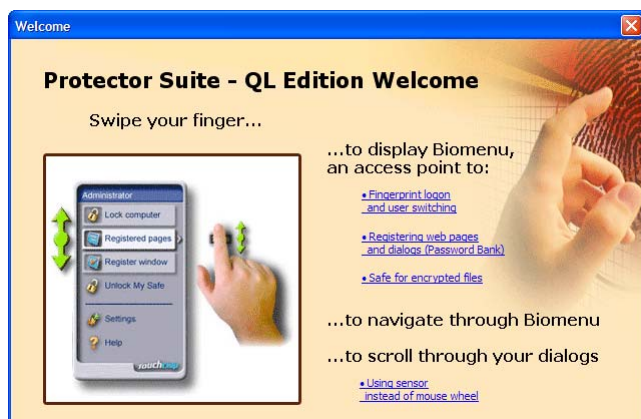


# Lector de huellas digitales basado en Acer TPM



**Nota:** Esta función sólo está disponible en algunos modelos.

Protector Suite QL basado en Acer TPM ofrece la identificación biométrica por huella digital y la solución TPM para controlar el acceso a las unidades del ordenador. A esta utilidad se accede a través del icono Protector Suite de la barra de tareas. A continuación se muestra una breve descripción de la exploración y adición del usuario. Para obtener los detalles de las funciones programables del Protector Suite QL, abra la utilidad y siga la guía paso a paso.



## Selección de contraseña

Para acceder a Protector Suite QL, introduzca su contraseña. Si está utilizando la utilidad por primera vez, puede elegir su propia contraseña. No comparta su contraseña con otras personas. Asegúrese de recordarla.

## Procedimiento de exploración correcto

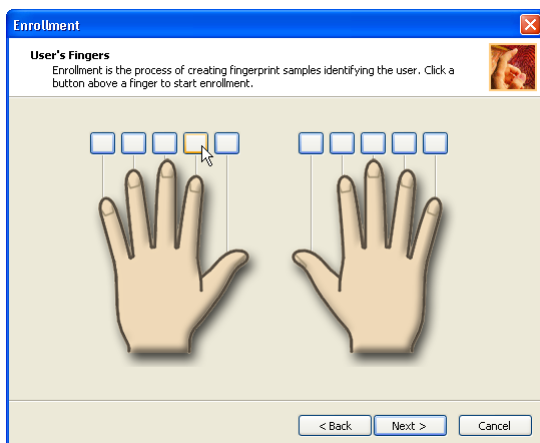
- 1 Coloque la primera junta del dedo que está explorando más allá del borde del sensor.
- 2 Mantenga el contacto del dedo con el sensor mientras desliza el dedo en línea recta.
- 3 La ventana de aplicación indicará una exploración correcta. Si la calidad de exploración es escasa, repita el procedimiento.



**Nota:** asegúrese de mantener el dedo plano a lo largo del proceso de exploración.

## Dedos del usuario y codificación adicional realizados por el chip TPM

Puede usar Protector Suite QL para crear muestras de huellas digitales para identificar un usuario. La aplicación puede inscribir las huellas de todos los diez dedos, dependiendo del nivel de seguridad necesario.



- Siga los comandos de la pantalla "Dedos del usuario" para inscribir las huellas digitales de usuarios autorizados. La utilizad debe grabar tres exploraciones con éxito de cada huella antes que el sistema pueda aceptarla.



- Después de inscribir un dedo con éxito, utilícela para tener acceso a las



opciones del Centro de control de Protector Suite QL.

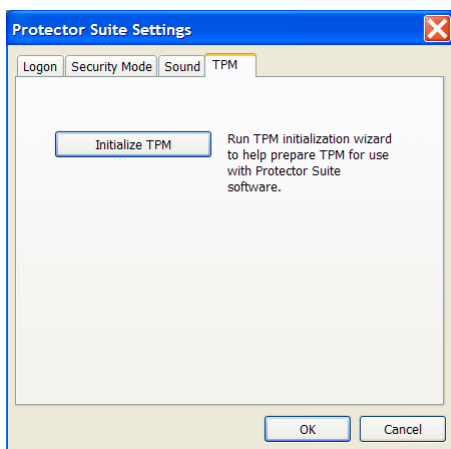


- Luego de entrar en el Centro de control, expanda el menú "Settings" (Configuración) y seleccione "System Settings" (Configuración del sistema).



- Cuando se abra la ventana "System Settings" (Configuración del sistema), haga clic en la ficha TPM para tener acceso a los controles del módulo TPM

del sistema.

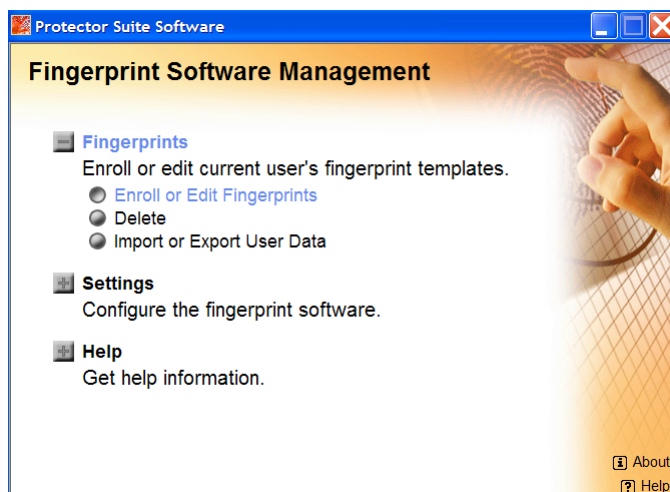


- Pulse el botón "Initialize TPM" (Iniciar TPM) y espere. El sistema le avisará cuando la operación esté completa.
- Pulse el botón "Finish" (Finalizar) para volver a la ventana principal del centro de control.

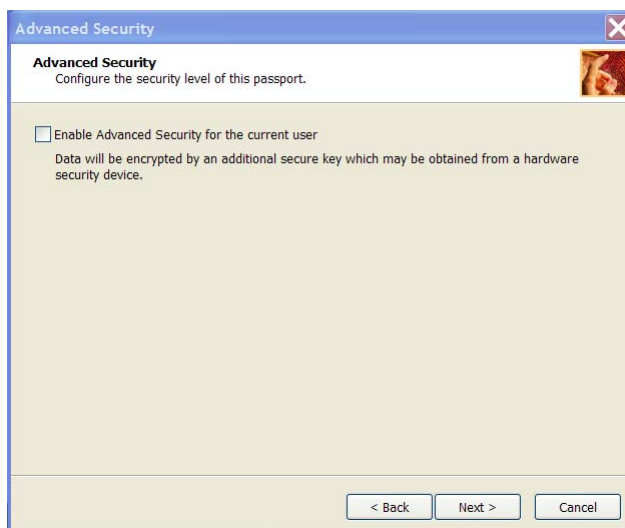


- Expanda el menú "Fingerprints" (Huellas digitales) y seleccione "Enroll"

(Inscribir) o "Edit Fingerprints" (Editar huellas digitales).

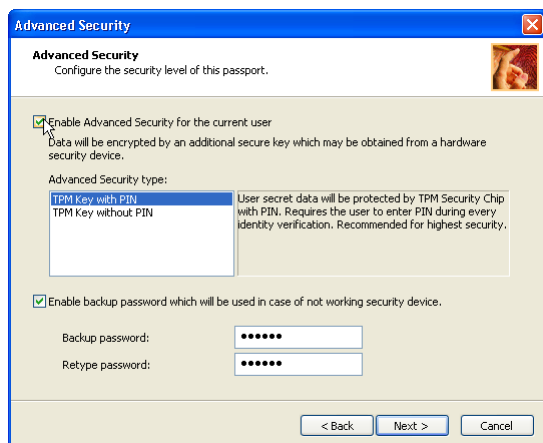


- Siga el procedimiento anterior hasta llegar a la ventana "Advanced Security" (Seguridad avanzada).
- Asegúrese de que la opción "Enable Advanced Security" (Habilitar seguridad avanzada) para el cuadro del usuario actual esté seleccionada y continúe hasta completar la inscripción.



- La codificación se habilitará para este usuario.

- Establezca el tipo "Advanced Security" (Seguridad avanzada).
- Establezca la contraseña de reserva. Se puede usar esta contraseña de reserva en el caso de falla de hardware como alternativa a la autenticación por huella digital. Recomendamos el uso de una contraseña compleja e fuerte. Si no establece una contraseña de reserva, puede perder los datos en el caso de una falla del hardware de autenticación.



## Uso de la seguridad de iniciación

- 1 "Boot Security" (Seguridad de iniciación) protege su ordenador sometiendo las iniciaciones a autenticación por huella digital. Para usar esta función, seleccione "Enable Boot Security" (Habilitar la seguridad de iniciación) en la ventana de la aplicación "User Enrollment" (Inscripción del usuario).
- 2 También se puede habilitar "Boot Security" (Seguridad de iniciación) más tarde vía el menú "Settings" (Configuración).

## Autenticación de iniciación del sistema por huella digital

Se puede usar el sistema de autenticación por huella digital para reemplazar el sistema de autenticación de contraseña de usuario basado en el teclado durante la iniciación.

Si no desea usar el sistema de autenticación por huella digital para la autenticación de contraseña durante la iniciación, pero prefiere usar el sistema por teclado, pulse la tecla Esc cuando aparezca la pantalla de autenticación de iniciación del sistema por huella digital. Eso cambiará la pantalla de entrada de contraseña a la basada en teclado.

# Cómo habilitar la autenticación de iniciación del sistema por huella digital

## Configuración

Primero, necesita registrar su huella digital con la aplicación Protector Suite QL antes de habilitar y configurar el sistema de seguridad de encendido por huella digital.

Asegúrese de que la huella digital esté registrada antes de la configuración. Consulte las instrucciones en el manual de registro/inscripción de huella digital.

Toque el dedo en el lector de huellas digitales.

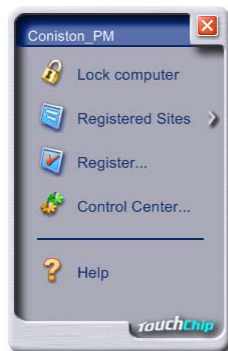


Nota: Es necesario registrar la contraseña de supervisor/usuario antes de usar la seguridad de encendido por huella digital y su función extendida, la característica de inicio de sección de sencilla de huella digital. Use la configuración manual de BIOS para registrar la contraseña de supervisor/usuario.

## Biomenu

Biomenu es una herramienta poderosa para tener acceso a las características y configuraciones de Protector Suite. Pase o dedo para abrir o Biomenu. Para colocar o Biomenu numa situação em que a verificação do dedo necessita de outra acção (por exemplo, é reproduzida de novo uma página registrada), mantenha premido **Shift** ao utilizar o sensor.

Protector Suite es compatible con navegación de huella digital. Puede usar el sensor de huellas digitales en vez de un ratón para moverse (navegar) por el Biomenu de Protector Suite.



## Bloquear computador

O primeiro item de menu contém o comando **Bloquear computador** que bloqueia o seu computador. Utilize o sensor para desbloquear novamente o computador.



## Sites registrados

Apresenta uma lista das suas páginas Web registradas pelo Banco de Palavras-passe. Para visualizar e preencher uma página registrada no seu browser da Web predefinido, clique numa página na lista.



## Registrar

RegistaRegista uma nova janela (caixa de diálogo ou página Web). Iniciou sessão no computador e pretende registar uma nova página Web ou caixa de diálogo.

Para criar um novo registo:

- Abra a página Web ou caixa de diálogo que pretende registar.

- Preencha os dados que pretende reproduzir de novo quando a janela for apresentada novamente.
- Utilize o sensor para visualizar o Biomenu.
- Seleccione **Registrar**.



O Banco de Palavras-passe reconhece as páginas que contêm um campo de palavra-passe e sugere que a página pode ser registada. Estas sugestões podem ser desactivadas na caixa de diálogo Definições.

Um assistente irá ajudá-lo a efectuar o primeiro registo.

Browsers suportados:

- Internet Explorer 5.0 e posterior
- Mozilla 1.3 - 1.7
- Netscape 7.0 - 8.0.4
- Firefox 1.0 - 1.5

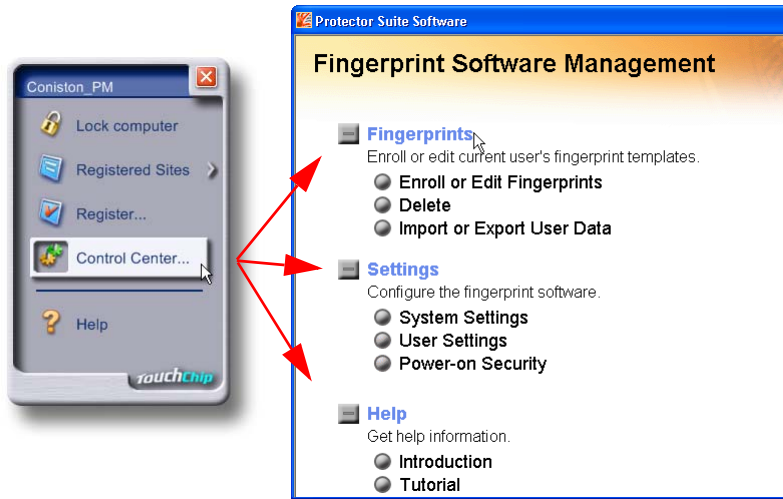


Note: O Banco de Palavras-passe guarda registos das suas páginas Web e caixas de diálogo. Os utilizadores têm frequentemente de introduzir uma grande quantidade de dados num formulário como, por exemplo, quando acedem a uma loja Web. Se acede frequentemente à mesma página, é incómodo introduzir sempre as mesmas informações. O Banco de Palavras-passe automatiza esta tarefa. Introduce as informações necessárias apenas uma vez

durante o registo da página Web ou da caixa de diálogo. Quando a janela é apresentada novamente, pode introduzir todos os dados utilizando o sensor. Também pode aceder directamente às páginas Web registadas a partir do Biomenu.

Centro de Controllo

O Centro de Controllo inclui várias funções para gestão de impressões digitais e configuração do software de leitura de impressões digitais. A acessibilidade das opções depende do estado do software, do hardware utilizado e das aplicações instaladas.



¿Cómo restaurar los datos de un bloqueo de la placa del sistema?

Cuando el sistema se bloquea por accidente, use la llave TPM de reserva y la contraseña de supervisor para restaurar los datos protegidos por Huella digital y eDataSecurity.

Condición	¿Cómo tener acceso a los datos protegidos usando Huella digital basado en TPM y eDatatSecurity?
Bloqueo de la placa madre	Restaurar los datos con la llave TPM reserva cuando haya una nueva placa madre
Bloqueo del sistema	Restaurar la contraseña del supervisor y la clave TPM para el nuevo sistema para desbloquear los datos protegidos por Huella digital basado en TPM y eDataSecurity



## Uso de la tarjeta Smart

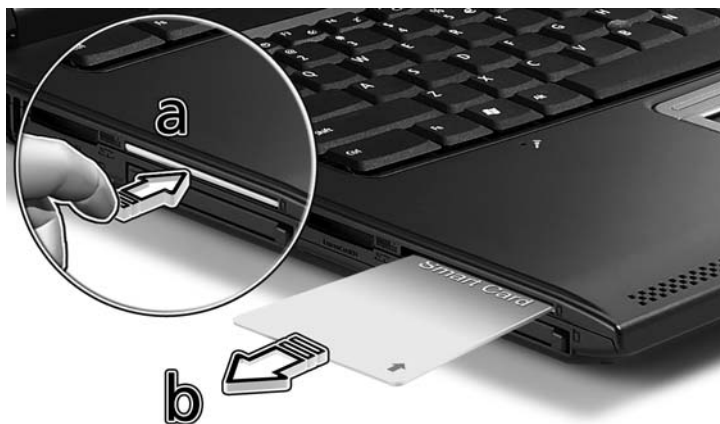
Este software incluye los siguientes componentes: PlatinumPAS™, PlatinumSecure™ y PlatinumKey™. Estos componentes ofrecen múltiples niveles de seguridad.

- PlatinumPAS implementa la primera medida de seguridad al nivel de BIOS y se ejecuta durante las autopruebas de encendido del BIOS cuando se inicia la computadora. Si no se detecta ninguna tarjeta Smart o de emergencia, la computadora se detendrá al inicio para impedir el acceso sin autorización a la misma.
- PlatinumSecure mejora el proceso de activación del Windows al nivel del sistema operativo Windows. Este componente ofrece un nivel de autenticación a través de su función encriptora/desencriptora al usar la tarjeta Smart. Si no tiene la tarjeta Smart disponible, use el disquete de emergencia como medida temporal.
- PlatinumKey auto-autentica y guarda (cache) los pases a todos los websites que requieren contraseñas con sólo hacer un clic (patente pendiente). Esta medida ahorra tiempo y el riesgo de olvidar identificaciones y contraseñas cuando navegue el Internet usando un explorador Microsoft® o Netscape.

El panel izquierdo de la computadora presenta la ranura para la tarjeta. Esta nueva medida de seguridad permite iniciar la computadora con todas las configuraciones integradas en la tarjeta Smart. No necesitará recordar sus contraseñas para poder acceder a la computadora.



Para quitar la tarjeta Smart primero pulse la tarjeta Smart y después quite la tarjeta.



Para más detalles consulte la documentación de la tarjeta SmartCard.

## Registro de la tarjeta Smart



**Importante:** Su computadora Acer está equipada con una característica de seguridad tarjeta Smart para protegerla contra accesos sin autorización. Si activa esta característica, asegúrese de llenar la tarjeta de garantía y enviarla a Acer. Esta información le permite al centro de servicio Acer confirmar su propiedad en caso de que la "contraseña" de la tarjeta Smart se dañe o pierda. Es muy importante que la registre.

Si ya tiene registrada la tarjeta Smart, por favor reinstale la aplicación de la manera siguiente:

- 1 Inserte el **CD del sistema** y reinstale.
- 2 Siga las instrucciones en pantalla.

Para activar la característica de seguridad Smart consulte su manual respectivo.

## Ejecución del PlatinumSecure

El PlatinumSecure mejora la seguridad del proceso de carga del sistema operativo en Windows® 2000 o XP. Este proceso ofrece un proceso de autenticación del usuario al usar una función encriptadora/desencriptadora. Si

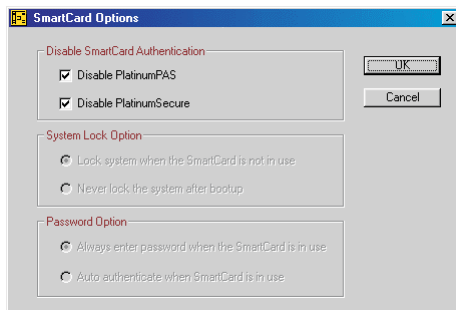
no tiene disponible la tarjeta Smart, la tarjeta de emergencia puede ser usada temporalmente. Luego de la instalación, el ícono PlatinumSecure aparecerá en el escritorio Windows.

Doble clic sobre el ícono o presione el botón derecho del ratón y luego seleccione **Abrir** desde el menú instantáneo o láncelo desde el grupo de programa PlatinumSecret). En el menú que aparecerá tendrá tres operaciones: Opciones PlatinumSecure, SmartCard Manager y Cambiar contraseña.



## Opciones PlatinumSecure

Clic el botón **PlatinumSecure Options** para abrir las opciones de la tarjeta Smart que ofrece varias protecciones de privacidad para diferentes usuarios.



- **Desactivar autenticación de tarjeta Smart**  
 Cuando seleccione **Disable PlatinumPAS**, el sistema de autenticación preinicio PlatinumPAS se desactivará.  
 Cuando seleccione **Disable PlatinumSecure**, la autenticación de acceso Windows PlatinumSecure con tarjeta Smart se desactivará, lo que significa que la protección de su computadora al igual que otras opciones de la sección **Opción de tranca de sistema** y **Opción de contraseña** se desactivarán también. Esta selección requiere la contraseña de tarjeta Smart.
- **Opción de tranca de sistema**  
 Cuando seleccione **Lock system when the SmartCard is not in use** (predeterminado), si se ha retirado la tarjeta Smart, el ahorrador de pantalla PlatinumSecure aparecerá y no se podrá acceder a la computadora. Cuando se seleccione **Nunca trancar el sistema luego de inicio**, la computadora no tendrá ninguna protección luego del inicio y la opción de contraseña se desactivará.
- **Opción de contraseña**  
 Cuando seleccione **Always enter password when the SmartCard is in use** (predeterminado), si se tiene instalada la tarjeta Smart, cada vez que quiera acceder a la computadora tendrá que escribir la contraseña. Cuando seleccione **Auto autenticar cuando la tarjeta Smart está en uso** no se requerirá la contraseña. Sólo tiene que insertar la tarjeta Smart.

## SmartCard Manager

El soporte de múltiples usuarios es implementado y administrado por el SmartCard Manager. Tenga presente que hasta cinco usuarios pueden ser registrados en una computadora. Si se registra como Usuario Primario, **SOLO** usted podrá agregar/quitar los otros usuarios. Si se registró como un usuario regular, todos los otros usuarios podrán agregarlo o quitarlo. Todos los usuarios registrados podrán usar la opción visualizar usuarios de tarjeta Smart.

## Cambiar contraseña

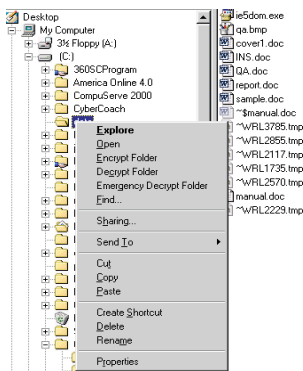
Para cambiar la contraseña clic en el botón **Change Password**, llene los tres campos en el ventana de diálogo de cambiar contraseña y luego cierre la ventana presionando el botón **Aceptar**.

## Encriptar/desencriptar

PlatinumSecure también puede ser usado para encriptar/desencriptar archivos con la excepción de archivos de sistema y aquellos archivos que ya fueron encriptados por otras aplicaciones. Doble clic en el archivo para encriptarlo/desencriptarlo automáticamente. Pero, si el archivo está asociado a una aplicación, éste será abierto con esa aplicación enés de ser encriptado. Recuerde que la encriptación no es recursiva. Es decir, que al encriptar un directorio, sólo los archivos directamente guardados en el directorio serán encriptados mientras que los archivos dentro de subdirectorios no serán afectados.

Para encontrar los comandos de encriptación y desencriptación:

- Presione el botón derecho del ratón en el menú Inicio.
- Presione el botón derecho del ratón en el directorio o ícono de su escritorio Windows, o bien
- En el Windows Explorer, presione el botón derecho del ratón en el directorio seleccionado, archivo o grupo de archivos.



## Ejecución del PlatinumKey

PlatinumKey ofrece acceso simplificado a todos los websites que requieren una contraseña. Esta tecnología caché de la tarjeta Smart extiende en gran medida el tamaño de la memoria de la tarjeta ya que permite almacenar datos privados en archivos encriptados en la tarjeta Smart o en un servidor de website seguro de 360 grados.

La información en PlatinumKey, tales como Mi información y Tarjetas de crédito, pueden ser transferidas a otras aplicaciones usando el método "arrastrar y soltar": sólo coloque el cursor en el campo que contiene la información, mantenga presionado el botón izquierdo del ratón, arrastre el cursor a la aplicación y luego suelte la información.

PlatinumKey también permite cambiar la contraseña de una manera fácil. Siempre se tiene disponible un botón PWD, que equivale al botón de cambiar contraseña de PlatinumSecure.

Siga los pasos siguientes para usar PlatinumKey:

- 1 Abra su explorador para conectarse al Internet.
- 2 Doble clic el ícono PlatinumKey en su escritorio Windows.
- 3 Escriba la contraseña de la tarjeta Smart y clic **Aceptar**.
- 4 Si usa PlatinumKey por primera vez, será preguntado "¿Desea enlazarse a un servidor website seguro 360 grados para asegurar la información en su tarjeta Smart?" La respuesta predeterminada es Sí y le permitirá almacenar su información (excluyendo las tarjetas de crédito) en un servidor website seguro de 360 grados por razones de seguridad en caso de que la tarjeta se pierda o sea robada. Si selecciona No, sólo podrá guardar la información Mi información, tarjetas de crédito y cinco website en su tarjeta Smart.
- 5 Entre en el website en el cual ya se ha registrado.
- 6 PlatinumKey almacena automáticamente sus datos de acceso y solicitará su confirmación para acceder automáticamente al sitio la próxima vez. Clic **Sí** y continúe explorando.
- 7 Para cerrar el PlatinumKey cuando haya terminado de explorar, clic el botón derecho en el ícono PlatinumKey que se encuentra en la barra de tareas de Windows y seleccione Cerrar PlatinumKey.

PlatinumKey ofrece una lista de todas las páginas de acceso que haya almacenado. Para ir directamente a cualquier sitio en la lista, doble clic o selecciónelo desde el botón Ir. Igualmente puede hacer un clic en el botón Visualizar para observar la información del website seleccionado incluyendo nombre web, nombre del usuario, contraseña y URL web. Además, escriba la primera letra(s) del sitio en la lista y el sitio será buscado y seleccionado.

El usuario podrá editar o eliminar los sitios al igual que cualquier otra información, y guardar o cancelar los cambios hechos al seleccionar los botones correspondientes a cada comando.

## Uso de las contraseñas

Un sistema de tres contraseñas para varios niveles protege su computadora contra el acceso no autorizado. Una vez establecidas, nadie puede acceder a la computadora sin introducir la contraseña correcta. Puede establecer tres tipos de contraseña:

- La contraseña de configuración BIOS (Setup) protege su computadora contra la entrada y uso de la Utilidad BIOS. Vea la sección **"La utilidad BIOS" en la página 85**.
- La contraseña de encendido (Power-On) protege su computadora contra el uso no autorizado. Combine esta contraseña con las contraseñas de arranque y reanudación a partir de Hibernación para disfrutar de un mejor nivel de seguridad.
- La contraseña de arranque protege la computadora contra usos sin autorización. Para una máxima seguridad, combine esta contraseña con garitas de control en el arranque y para poder salir de hibernación.
- La contraseña de disco duro (Hard disk) protege su computadora contra el acceso no autorizado al disco duro interno. Aun cuando el disco duro es instalado en otra computadora, nadie lo podrá acceder hasta que se escriba la contraseña correcta.



.....

**Importante!** No olvide su contraseña Setup y Hard Disk. Si las olvida deberá consultar con su distribuidor.

## Escritura de las contraseñas

Cuando se establezca la contraseña, en la esquina izquierda de la pantalla aparecerá una ventana de petición.

- Cuando se establezca la contraseña Supervisor aparecerá un mensaje al presionar **F2** para que pueda entrar en la utilidad BIOS durante el inicio.
- Escriba la contraseña Supervisor y presione **Intro** para acceder a la utilidad BIOS. Si usted escribe la contraseña incorrecta, aparece un mensaje de aviso. Reintente y presione **Intro**.
- Cuando la contraseña Usuario está configurada y el parámetro Contraseña en encendido está activado, aparecerá un mensaje durante el encendido.
- Escriba la contraseña Usuario y presione **Intro** para usar la computadora. Si usted escribe la contraseña incorrecta, aparece un mensaje de aviso. Reintente y presione **Intro**.
- Cuando la contraseña del disco duro está configurada, aparecerá un mensaje durante el encendido.
- Escriba la contraseña del disco duro y presione **Intro** para usar la computadora. Si usted escribe la contraseña incorrecta, aparece un mensaje de aviso. Reintente y presione **Intro**.



**Importante:** Tiene tres oportunidades para escribir la contraseña correcta. Si falla tres veces la computadora se paralizará. Deslice y mantenga el interruptor de encendido por cuatro segundos para que la computadora se apague. Luego reiniciela y reintente. Si falla al escribir la contraseña del disco duro tendrá que contactar con su distribuidor o centro de servicio autorizado.

## Establecimiento de una contraseña

Puede establecer contraseñas utilizando Utilidad BIOS.



## La utilidad BIOS

La utilidad BIOS es un programa de configuración de hardware integrado en la BIOS del ordenador.

El ordenador ya está convenientemente configurado y optimizado, por lo que no resulta necesario ejecutar esta utilidad. No obstante, si se producen problemas de configuración, es posible que tenga que ejecutarla.

Para activar la utilidad BIOS pulse **<F2>** durante el POST, cuando se muestre el logotipo del ordenador portátil en la pantalla.

## Secuencia de arranque

Para configurar la secuencia de arranque en la utilidad BIOS, active la utilidad BIOS y seleccione **Boot** en la lista de categorías de la parte superior de la pantalla.

## Contraseña

Pour définir un mot de passe à l'initialisation, activez l'utilitaire du BIOS, puis sélectionnez **Security** dans les catégories affichées en haut de l'écran.

Trouvez **Password on boot**: y utilice las teclas **<F5>** y **<F6>** para activar esta característica.

## Configuración de contraseñas al utilizar el reconocimiento de huellas digitales

Para cambiar la configuración BIOS, el usuario debe iniciar la sesión utilizando la contraseña de supervisor, incluso si se han habilitado las opciones PBA y/o PlatinumPAS.

## Autenticación previa al inicio (PBA)

Autenticación de huellas digitales deshabilitada:

- a Si el usuario ha configurado una contraseña de supervisor o de usuario, pero se ha desactivado la opción "password on boot (contraseña de inicio)", éste no tendrá que indicar ninguna contraseña al iniciar el sistema a menos que se haya configurado la contraseña de la unidad de disco duro.
- b Si el usuario ha configurado una contraseña de supervisor o de usuario, y está activada la opción "password on boot (contraseña de inicio)", éste deberá indicar la contraseña de supervisor/usuario cuando inicie el sistema. Además, puede que sea necesario indicar la contraseña de la unidad de disco duro si el usuario ha configurado ésta en BIOS.

### Autenticación de huellas digitales habilitada:

- a La autenticación previa de las huellas digitales sólo es funcional cuando ambas contraseñas, la del supervisor y la del usuario, están activadas. Sin embargo, los usuarios no necesitan configurar la "password on boot (contraseña de inicio)" en BIOS, por lo que pueden finalizar la configuración de ambas contraseñas utilizando Acer eSettings Management.
- b Una vez que las huellas digitales del usuario coinciden, el sistema se iniciará sin solicitar ninguna otra contraseña. Si los usuarios quieren incorporar un sistema de seguridad de inicio más avanzado, podrán habilitar la contraseña de la unidad de disco duro y PlatinumPAS. De este modo, podrán ver la comprobación secuencial de las diferentes contraseñas (PlatinumPAS, autenticación de huellas digitales, y de disco duro) al iniciar el sistema.
- c Si las huellas digitales del usuario no coinciden, aparecerá el cuadro de diálogo de la contraseña supervisor/usuario, independientemente de si se haya habilitado la opción "password on boot (contraseña de inicio)". Los usuarios pueden pulsar la tecla ESC para activar el cuadro de diálogo de la contraseña sin examinar las huellas digitales.

### Activar o desactivar la seguridad Acer TPM



.....

Nota: Antes de activar o desactivar Acer TPM (módulo de plataforma de confianza), debe haberse configurado la contraseña del supervisor.

Active la opción BIOS y después seleccione Seguridad, en las categorías indicadas en la parte superior de la pantalla. Busque Estado TPM Actual en la

parte inferior de la pantalla y utilice las teclas <F5> y <F6> para ajustar este valor en Habilitar y Activar o en Desactivar y Deshabilitar.



El sistema activará automáticamente la opción BIOS tras reiniciarse; después, indique la configuración de seguridad de Acer TPM Management. Por favor, seleccione Ejecutar para confirmar, o Rechazar para omitir esta selección.



Nota: Durante el inicio del sistema se precisa de cierto tiempo adicional para inicializar la capa TPM, por lo que puede encontrarse con que los tiempos de inicio son algo más largos con la opción TPM habilitada.

## Activación de la recuperación disco a disco

Para activar la recuperación disco a disco (recuperación del disco duro), active la utilidad BIOS y seleccione **Main** en la lista de categorías de la parte superior de la pantalla. Localice **D2D Recovery** en la parte inferior de la pantalla y utilice las teclas <F5> y <F6> para definir este valor en **Enabled**.

## Preguntas frecuentes

Esta lista describe algunas situaciones que pueden ocasionarse al utilizar el ordenador y proporciona soluciones para cada caso.

**Al pulsar el botón de encendido, el ordenador no se inicia o arranca.**

Observe el indicador de encendido:

- Si no está encendido, no llega corriente al ordenador. Compruebe lo siguiente:
  - Si está trabajando en modo de batería, es posible que el nivel de carga de la batería sea bajo y no llegue suficiente corriente al ordenador. Conecte el adaptador de CA para recargar la batería.
  - Asegúrese de que el adaptador de CA está conectado correctamente al ordenador y a la toma de corriente.
- Si está encendido, compruebe lo siguiente:
  - ¿Hay algún disquete (que no sea de arranque del sistema) en la disquetera USB externa? Si lo hay, extráigalo o sustitúyalo por un disquete de arranque y pulse las teclas **<Ctrl> + <Alt> + <Del>** para reiniciar el sistema.

**No aparece nada en la pantalla.**

El sistema de administración de energía del ordenador pone automáticamente la pantalla en blanco para ahorrar energía. Pulse cualquier tecla para volver a encender la pantalla.

Si la imagen no aparece al pulsar una tecla, puede deberse a tres motivos:

- El nivel de brillo puede estar muy bajo. Pulse **<Fn> + <=>** para aumentar el nivel de brillo.
- El dispositivo de visualización puede estar configurado para un monitor externo. Pulse la combinación de teclas de cambio de pantalla **<Fn> + <F5>** para que el ordenador utilice su monitor.
- Si el indicador de estado de suspensión está encendido, significa que el ordenador está en modo de suspensión. Pulse el botón de encendido para reanudar el funcionamiento.

## La imagen no ocupa toda la pantalla.

Cada monitor de ordenador tiene una resolución nativa diferente que depende del tamaño de la pantalla. Si define una resolución más baja que esta resolución nativa, la pantalla se expandirá para ajustarse al monitor del ordenador. Haga clic con el botón derecho del ratón en el escritorio de Windows y seleccione **Propiedades** para abrir el cuadro de diálogo Propiedades de Pantalla. A continuación haga clic en la ficha **Configuración** para comprobar que la resolución sea la correcta. Las resoluciones inferiores a la indicada no ocupan toda la pantalla del ordenador o del monitor externo.

## El ordenador no emite sonido.

Compruebe lo siguiente:

- El volumen puede estar silenciado. En Windows, observe el icono de control del volumen situado en la barra de tareas. Si está tachado, haga clic en el icono y desactive la opción de **Silenciar todo**.
- El nivel de volumen puede estar demasiado bajo. En Windows, observe el icono de control del volumen en la barra de tareas. También puede utilizar los botones de control del volumen para ajustarlo. Consulte la sección **"Teclas de acceso directo" en la página 40** para obtener más información.
- Si se conectan auriculares, audífonos o altavoces externos al puerto de salida de línea del panel frontal del ordenador, los altavoces internos se apagan automáticamente.

## Quiero expulsar la bandeja de la unidad óptica sin encender el ordenador.

Hay un orificio de expulsión mecánica en la unidad óptica. Simplemente introduzca la punta de un bolígrafo o un clip y apriete para expulsar la bandeja. (Si la unidad óptica de su ordenador es de ranura, no tendrá orificio de expulsión.)

## El teclado no responde.

Intente conectar un teclado externo a un puerto USB en la parte derecha o izquierda del ordenador. Si funciona, consulte a su distribuidor o a un centro de servicio autorizado, ya que el cable del teclado interno puede estar flojo.

## El puerto de infrarrojos no funciona.

Compruebe lo siguiente:

- Asegúrese de que los puertos de infrarrojos de los dos dispositivos miren el uno al otro (+/- 15 grados) con un máximo de un metro de separación.
- Asegúrese de que hay una ruta despejada entre los dos puertos de infrarrojos. Nada debería bloquear los puertos.
- Asegúrese de que se está ejecutando el software apropiado en ambos dispositivos (para la transferencia de archivos) o de que dispone de los controladores apropiados (para la impresión a una impresora de infrarrojos).
- Durante el POST, pulse <F2> para acceder a la utilidad BIOS y verifique que el puerto de infrarrojos está activado.
- Asegúrese de que ambos dispositivos son compatibles con IrDA.

## La impresora no funciona.

Compruebe lo siguiente:

- Asegúrese de que la impresora esté conectada a la toma de corriente eléctrica y encendida.
- Asegúrese de que el cable de la impresora está conectado firmemente al puerto paralelo del ordenador o a un puerto USB y al puerto correspondiente en la impresora.

## Quiero configurar mi ubicación para utilizar el módem interno.

Para utilizar correctamente el software de comunicaciones (por ejemplo, HyperTerminal), debe configurar su ubicación:

- 1 Haga un clic en **Inicio, Configuración, Panel de control**.
- 2 Haga-doble clic en **Opciones de teléfono y módem**.
- 3 Haga clic en **Reglas de marcado** y configure su ubicación.

Consulte el Manual de Windows para obtener más información.



**Nota:** al encender el ordenador portátil por primera vez, puede omitir la configuración de la conexión a Internet, puesto que no es necesario completar la instalación de todo el sistema operativo. Después de configurar el sistema operativo, puede configurar la conexión a Internet.

Quiero restaurar la configuración original del ordenador sin los CD de recuperación.



**Nota:** Si la versión de su sistema es multilingüe, el sistema operativo y el idioma que elija al iniciar el sistema por primera vez serán las únicas opciones disponibles para futuras operaciones de recuperación.

El siguiente proceso de recuperación le ayudará a restaurar en la unidad C: el software original instalado cuando compró el ordenador portátil. Siga los pasos descritos a continuación para restaurar la unidad C: la unidad. (se reformateará la unidad C: y se perderán todos los datos) Es importante que haga copias de seguridad de todos los archivos de datos antes de utilizar esta opción.

Antes de efectuar una operación de restauración compruebe la configuración de la BIOS.

- 1 Compruebe si la función de **Acer disk-to-disk recovery** está activada o no.
- 2 Asegúrese de que la opción **D2D Recovery** en **Main** está establecida en **Enabled**.
- 3 Salga de la utilidad BIOS y guarde los cambios. El sistema se reiniciará.



**Nota:** Para activar la utilidad BIOS, pulse <F2> durante el POST.

Para iniciar el proceso de recuperación:

- 1 Reinicie el sistema.
- 2 Cuando aparezca el logotipo de Acer, pulse <Alt> + <F10> al mismo tiempo para entrar en el proceso de recuperación.
- 3 Consulte las instrucciones en pantalla para llevar a cabo la recuperación del sistema.



**Importante!** Esta característica ocupa entre 4 y 5 GB en una partición oculta del disco duro.

## Asistencia técnica

### Garantía internacional para viajeros (International Travelers Warranty; ITW)

El ordenador está respaldado por una garantía internacional para viajeros (ITW) que le ofrece seguridad y tranquilidad durante sus viajes. Nuestra red mundial de centros de asistencia técnica le prestará la ayuda que necesite.

El ordenador viene acompañado de un pasaporte ITW. Este pasaporte contiene todo lo que necesita saber acerca del programa ITW. Encontrará una lista de centros de asistencia técnica autorizados en el folleto adjunto. Lea detenidamente este pasaporte.

Tenga siempre a mano su pasaporte ITW, especialmente cuando viaje, para disfrutar de las ventajas que le ofrecen los centros de asistencia. Coloque la factura de compra en la solapa situada en la parte interior de la portada del pasaporte ITW.

Si en el país al que viaje no existe un centro de asistencia Acer autorizado, póngase en contacto con nuestras oficinas en todo el mundo. Consulte <http://global.acer.com>.

### Antes de llamar

Cuando llame al servicio de asistencia telefónica de Acer, tenga a mano la información necesaria y el ordenador encendido. Con su ayuda, podemos reducir la duración de la llamada y resolver los problemas con eficacia. Si aparecen mensajes de error o el ordenador emite pitidos, anótelos a medida que aparezcan en la pantalla (o el número y la secuencia en caso de pitidos).

La primera vez que llame tendrá que suministrar la siguiente información:

Nombre: \_\_\_\_\_

Dirección: \_\_\_\_\_

Número de teléfono: \_\_\_\_\_

Modelo y tipo de ordenador: \_\_\_\_\_

Número de serie: \_\_\_\_\_

Fecha de compra: \_\_\_\_\_



# Transportar el ordenador portátil

Esta sección proporciona algunos consejos para cuando tenga que desplazarse o viajar con el ordenador.

## Desconexión del escritorio

Siga estos pasos para desconectar el ordenador de accesorios externos:

- 1 Guarde los archivos abiertos.
- 2 Quite todos los medios, disquetes o discos compactos de la unidad o unidades.
- 3 Apague el ordenador.
- 4 Cierre la pantalla.
- 5 Desconecte el cable del adaptador de CA.
- 6 Desconecte el teclado, el dispositivo señalador, la impresora, el monitor externo y cualquier otro dispositivo externo.
- 7 Desconecte el bloqueo Kensington si lo utiliza para asegurar el ordenador.

## Desconexión de Acer ezDock II/II+

Siga estos pasos para desconectar su ordenador de Acer ezDock II/II+:

- 1 Asegúrese de que la batería está suficientemente cargada para un funcionamiento normal.
- 2 Cerciórese de que el bloqueo de seguridad de ezDock II/II+ está en su lugar y en la posición de desbloqueo.
- 3 Pulse el botón de desbloqueo hasta que el ordenador se mueva.
- 4 Sujutando ambos lados del ordenador, retire éste del ezDock.

## Desplazamientos

Si se desplace únicamente distancias cortas, por ejemplo, de su despacho a una sala de reuniones.

## Preparación del ordenador

Antes de mover el ordenador, cierre y trabe la tapa de la pantalla para ponerlo en modo de suspensión. Ahora puede llevarse el ordenador a cualquier parte del edificio. Pour réveiller l'ordinateur depuis le mode de sommeil, ouvrez l'écran puis appuyez et relâchez le bouton.

Si se lleva el ordenador a la oficina de un cliente o a otro edificio, puede optar por apagarlo:

Haga clic en **Inicio**, **Apagar equipo**, y, a continuación, en **Apagar** (Windows XP).

O

Ponga el ordenador en modo de suspensión pulsando las teclas **<Fn> + <F4>**, y cierre y trabe la pantalla.

Cuando esté listo para volver a usar el ordenador, abra la pantalla y pulse el botón de encendido.



**Nota:** Si el indicador de estado de suspensión está apagado, significa que el ordenador ha entrado en modo de hibernación. Si el indicador de encendido está apagado y el indicador de estado de suspensión está encendido, significa que el ordenador está en modo de suspensión. En ambos casos, pulse el botón de encendido para encender el ordenador. Tenga en cuenta que el ordenador puede entrar en el modo de hibernación después de estar un período de tiempo en modo de suspensión.

## Qué llevarse a una reunión

Si la reunión es relativamente corta, es probable que únicamente tenga que llevarse el ordenador. Si la reunión es larga o si la batería no está completamente cargada, llévese el adaptador de CA para conectar el ordenador en la sala de reuniones.

Si la sala de reuniones no tiene una toma de corriente disponible, reduzca el consumo de energía de la batería activando el modo de suspensión. Pulse las teclas **<Fn> + <F4>** o cierre la pantalla cuando no utilice el ordenador. Para reanudar el funcionamiento, abra la pantalla (si está cerrada) y pulse el botón de encendido.

## Transporte a casa

Cuando se desplace de la oficina a casa y viceversa.

## Preparación del ordenador

Desconecte el ordenador del escritorio y siga las instrucciones siguientes para preparar el ordenador:

- Extraiga todos los medios y CD de las unidades. En caso contrario, puede dañar el cabezal de las unidades.
- Coloque el ordenador en un estuche protector para evitar que el

ordenador se mueva y para protegerlo en caso de caída.



**Precaución:** no coloque objetos encima de la tapa superior del ordenador. La presión puede ocasionar daños en la pantalla.

## Qué llevarse

Salvo que ya tenga algunos componentes en casa, llévese lo siguiente:

- Adaptador de CA y cable de alimentación
- La Guía del usuario impresa

## Consideraciones especiales

Siga las instrucciones siguientes para proteger el ordenador cuando vaya del trabajo a casa y viceversa:

- Minimice los efectos de los cambios de temperatura llevando siempre el ordenador con usted.
- Si debe detenerse durante un período prolongado y no puede llevarse el ordenador, déjelo en el maletero para no exponerlo a un calor excesivo.
- Los cambios de temperatura y humedad pueden provocar condensación. Espere a que el ordenador vuelva a la temperatura ambiente y compruebe que la pantalla no tenga condensación antes de encenderlo. Si el cambio de temperatura es superior a 10 °C (18 °F), deje que el ordenador vuelva lentamente a la temperatura ambiente. Si es posible, deje el ordenador durante 30 minutos en un lugar con una temperatura entre la temperatura exterior y la temperatura ambiente.

## Instalación de una oficina en la casa

Si trabaja a menudo en casa con el ordenador, le recomendamos que compre otro adaptador de CA para utilizarlo en casa. De este modo, no tendrá que transportar peso extra.

Si utiliza el ordenador en casa durante períodos prolongados, le recomendamos que compre un teclado, monitor o ratón externos.

## Viajes con el ordenador

Si se desplaza una distancia mayor, por ejemplo, de la oficina a la oficina de un cliente o en desplazamientos locales.

## Preparación del ordenador

Prepare el ordenador como si se lo fuera llevar a casa. Compruebe que las baterías están cargadas. Las medidas de seguridad de los aeropuertos pueden exigir que encienda el ordenador en el área de embarque.

### Qué llevarse

Llévese lo siguiente:

- Adaptador de CA
- Una o varias baterías de repuesto completamente cargadas
- Batería Acer MediaBay
- Controladores de impresora si tiene previsto utilizar una impresora diferente

### Consideraciones especiales

Además de las instrucciones para llevarse el ordenador a casa, siga las instrucciones siguientes para proteger el ordenador durante el viaje:

- Lleve siempre el ordenador como equipaje de mano.
- Si es posible, opte por la inspección manual del ordenador. El ordenador puede pasar por las máquinas de rayos X, pero no por los detectores de metales.
- No exponga los disquetes a detectores de metales manuales.

## Viajes internacionales

Si se desplaza de un país a otro.

### Preparación del ordenador

Prepare el ordenador como lo prepara normalmente para un viaje.

### Qué llevarse

Llévese lo siguiente:

- Adaptador de CA
- Cables de alimentación apropiados para el país de destino
- Una o varias baterías de repuesto completamente cargadas
- Baterías Acer MediaBay

- Controladores de impresora si tiene previsto utilizar una impresora diferente
- Una factura de compra, por si se la solicitan los funcionarios de la aduana
- Pasaporte de garantía internacional para viajeros (ITW)

## Consideraciones especiales

Tenga en cuenta las mismas consideraciones especiales que al viajar con el ordenador. Además, los siguientes consejos le serán útiles en viajes internacionales:

- Cuando viaje a otro país, compruebe que el voltaje de CA y el cable de alimentación sean compatibles. De lo contrario, compre un cable de alimentación compatible con el voltaje de CA del país en cuestión. No utilice las unidades de conversión que se venden para electrodomésticos para alimentar el ordenador.
- Si utiliza un módem, compruebe que el módem y el conector sean compatibles con el sistema de telecomunicaciones del país de destino.

# Opciones de expansión

El ordenador portátil proporciona una completa experiencia informática portátil.

## Opciones de conexión

Los puertos permiten conectar dispositivos periféricos al ordenador como si fuera un ordenador de sobremesa. Para obtener información sobre cómo conectar los distintos dispositivos externos al ordenador, lea la próxima sección.

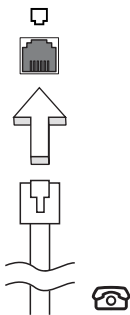
### Módem de fax/datos

El ordenador incorpora un módem de fax/datos V.92 a 56 Kbps.



**Advertencia! Este módem no es compatible con líneas telefónicas digitales. Si lo conecta a una línea de estas características, podría sufrir daños.**

Para utilizar el puerto del módem de fax/datos, conecte un cable telefónico del puerto del módem a un conector telefónico.

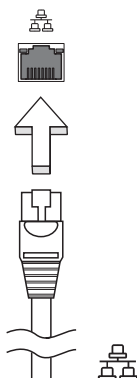


**Advertencia! Compruebe que el cable es apropiado para el país en el que se encuentra.**

## Característica de red integrada

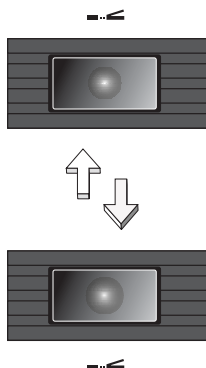
Permite conectar el ordenador a una red basada en Ethernet.

Para utilizar esta característica de red, conecte un cable Ethernet del puerto Ethernet (RJ-45) situado en el bastidor del ordenador al hub o conector de red de la red.



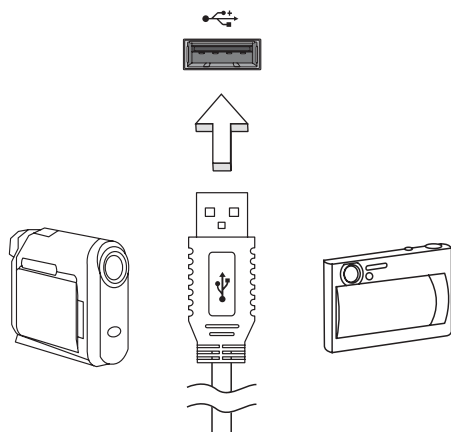
## Infrarrojos rápidos (FIR)

El puerto de infrarrojos rápidos (FIR) del ordenador permite realizar transferencias inalámbricas de datos con otros ordenadores y periféricos con capacidad IR, como por ejemplo (asistentes digitales personales), teléfonos móviles e impresoras de infrarrojos. El puerto de infrarrojos puede transferir datos a velocidades de hasta 4 megabits por segundo (Mbps) a una distancia de hasta un metro.



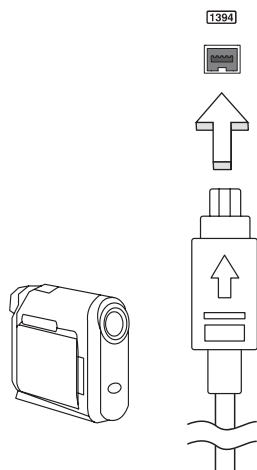
## Universal Serial Bus (USB)

El puerto Universal Serial Bus (USB) 2.0 es un bus serie de alta velocidad que permite conectar diferentes periféricos USB sin sacrificar los recursos del sistema.



## Puerto IEEE 1394

El puerto IEEE 1394 del ordenador permite conectarse a dispositivos IEEE 1394 como una videocámara o una cámara digital. Consulte la documentación de la cámara digital o de vídeo para obtener más información.





## Ranura para tarjeta PC

La ranura para tarjeta PC Tipo II del ordenador acepta tarjetas PC, que aumentan las posibilidades de uso y expansión del ordenador. Este tipo de tarjetas se identifican con el logotipo PC Card.

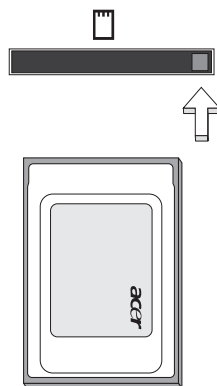
Las tarjetas PC (antiguamente PCMCIA) son tarjetas complementarias para ordenadores portátiles que ofrecen las mismas posibilidades de expansión que los ordenadores de sobremesa. Las tarjetas PC convencionales incluyen flash, módem de fax/datos, tarjetas LAN inalámbricas y SCSI. Las tarjetas CardBus mejoran la tecnología de las tarjetas PC de 16 bits al ampliar la vía de datos a 32 bits.



**Nota:** Para obtener información sobre cómo instalar y utilizar la tarjeta y sus funciones, consulte el manual de la tarjeta.

### Inserción de la tarjeta PC

Inserte la tarjeta en la ranura y establezca las conexiones necesarias (p.ej., cable de red), si procede. Para obtener más información, consulte el manual de su tarjeta.



### Expulsión de la tarjeta PC

Antes de expulsar una tarjeta PC:

- 1 Salga de la aplicación que está utilizando la tarjeta.
- 2 Haga clic con el botón izquierdo del ratón en el icono de tarjeta PC en la barra de tareas y detenga su funcionamiento.
- 3 Pulse el botón de expulsión de la ranura y púlselo de nuevo para expulsar la tarjeta PC.

## ExpressCard

ExpressCard es la versión más reciente de la tarjeta PC. Se trata de una interfaz más pequeña y rápida que mejora las características de uso y expansión del ordenador.

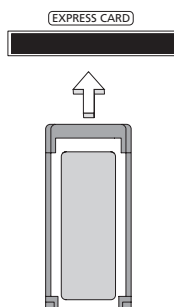
ExpressCard es compatible con una gran variedad de opciones de expansión como adaptadores para tarjetas de memoria flash, conectividad Bluetooth y adaptadores IEEE 1394B. ExpressCard es compatible con aplicaciones USB 2.0 y PCI Express.



**Importante!** Existen dos versiones disponibles: ExpressCard/54 (54 mm y 34 mm) y ExpressCard/34 (sólo para 34 mm), cada una con distintas funciones. No todas las ranuras ExpressCard admiten ambos tipos de tarjeta. Consulte el manual de su tarjeta para obtener información sobre cómo instalar y utilizar la tarjeta y sus funciones.

### Introducir ExpressCard

Introduzca la tarjeta en la ranura y empuje suavemente hasta que oiga un clic.



### Expulsar ExpressCard

Antes de expulsar ExpressCard:

- 1 Salga de la aplicación que utiliza la tarjeta.
- 2 Haga clic con el botón izquierdo del ratón en el icono Quitar hardware de la barra de tareas y detenga la tarjeta.
- 3 Empuje suavemente la tarjeta en la ranura y suéltela para liberar la tarjeta. A continuación, retire la tarjeta suelta de la ranura.

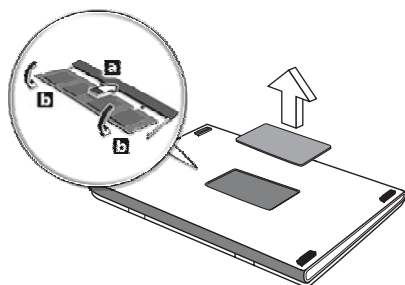


**Nota:** Las ilustraciones son sólo para referencia. Las reales especificaciones del producto pueden ser diferentes.

## Instalación de memoria

Siga las siguientes instrucciones para instalar memoria:

- 1 Apague el ordenador, desconecte el adaptador de CA (si está conectado) y extraiga la batería. Dé la vuelta al ordenador para acceder a su base.
- 2 Quite los tornillos de la tapa del compartimiento de la memoria, levántela y extráigala.
- 3 **(a)** Introduzca diagonalmente el módulo de memoria en la ranura y **(b)** luego presione suavemente hacia abajo hasta que oiga un clic.



- 4 Vuelva a colocar la tapa de la memoria y fíjela con los tornillos.
- 5 Reinstale la batería y conecte de nuevo el adaptador de CA.
- 6 Encienda el ordenador.

El ordenador detecta y configura automáticamente el tamaño de la memoria total. Consulte a un técnico autorizado o póngase en contacto con su distribuidor Acer local.

## Uso del software

### Reproducción de películas DVD

Una vez instalado el módulo de la unidad de DVD, podrá reproducir películas DVD en el ordenador.

- 1 Abra la bandeja del DVD, introduzca la película y cierre de nuevo la bandeja.



**Importante!** Al iniciar el reproductor de DVD por primera vez, el programa le pedirá que introduzca el código regional. Los discos DVD están divididos en 6 regiones. Una vez definido el código regional en la unidad de DVD, sólo se reproducirán DVD de dicha región. Puede definir el código regional un máximo de cinco veces (incluida la primera), tras lo cual se utilizará el último código introducido. La recuperación del disco duro no restablece el número de veces que se ha establecido el código regional. Para obtener más información sobre los códigos regionales de las películas DVD, consulte la siguiente tabla.

- 2 La reproducción de la película DVD empezará al cabo de unos segundos.

Código regional	País o región
1	Estados Unidos, Canadá
2	Europa, Medio Oriente, Sudáfrica, Japón
3	Sudeste asiático, Taiwán, Corea del Sur
4	América Latina, Australia, Nueva Zelanda
5	Antigua URSS, partes de África, India
6	República Popular de China



**Nota:** Para cambiar el código regional, introduzca una película DVD de una región diferente en la unidad DVD. Para obtener más información, consulte la ayuda en línea.

# Administración de energía

Este ordenador cuenta con una unidad de administración de energía que controla la actividad del sistema. La actividad del sistema se refiere a cualquier actividad que requiere uno o más de los siguientes dispositivos: teclado, ratón, disco duro, periféricos conectados al ordenador y memoria de vídeo. Si no se detecta actividad durante un período de tiempo (denominado tiempo de espera de inactividad), el ordenador detendrá alguno o todos los dispositivos con el objeto de ahorrar energía.

Este ordenador utiliza un esquema de administración de energía compatible con "Advanced Configuration and Power Interface" (ACPI), que permite un ahorro máximo de energía y un rendimiento óptimo al mismo tiempo. Windows administra las principales tareas de ahorro de energía del ordenador.

# Acer eRecovery Management

Acer eRecovery Management es una aplicación que permite realizar una copia de seguridad rápida del sistema y restablecerlo. El usuario puede crear y guardar una copia de seguridad de la configuración actual del sistema en el disco duro o en un CD o DVD.

Funciones de Acer eRecovery Management:

- 1 Crear una copia de seguridad
- 2 Restablecer desde la copia de seguridad
- 3 Cree un CD con la imagen predeterminada de fábrica o grabe software en un CD de aplicaciones.
- 4 Reinstalar el software incluido sin CD
- 5 Cambiar la contraseña de Acer eRecovery Management

Este capítulo le guiará a través de cada proceso.



**Nota:** Esta función sólo está disponible en determinados modelos. Para los sistemas que no tienen una grabadora de disco óptico integrada, conecte una grabadora de disco óptico externa compatible con USB o IEEE1394 antes de entrar en Acer eRecovery Management para llevar a cabo tareas relacionadas con el disco óptico.

## Crear una copia de seguridad

Los usuarios pueden crear y guardar las imágenes de la copia de seguridad en el disco duro o en un CD o DVD.

- 1 Arranque el sistema en Windows XP.
- 2 Pulse **<Alt> + <F10>** para abrir la utilidad Acer eRecovery Management.
- 3 Introduzca la contraseña para continuar. La contraseña predeterminada es seis ceros.
- 4 Seleccione **Recovery settings** en la ventana de Acer eRecovery Management y haga clic en **Next**.
- 5 En la ventana Recovery setting swindow seleccione **Backup snapshot image** y haga clic en **Next**.
- 6 Seleccione el método de copia de seguridad.
  - a Elija **Backup to HDD** para guardar la imagen de la copia de seguridad en la unidad D.
  - b Elija **Backup to optical device** para guardar la imagen de la copia de seguridad en un CD o DVD.
- 7 Después de seleccionar el método de copia de seguridad, haga clic en **Next**.

Siga las instrucciones en pantalla para completar el proceso.

## Restablecer desde la copia de seguridad

Los usuarios pueden restablecer una copia de seguridad creada con anterioridad (como se indica en la sección **Crear una copia de** seguridad en el disco duro o en un CD o DVD).

- 1 Arranque el sistema en Windows XP.
- 2 Pulse **<Alt> + <F10>** para abrir la utilidad Acer eRecovery Management.
- 3 Introduzca la contraseña para continuar. La contraseña predeterminada es seis ceros.
- 4 Seleccione **Recovery actions** en la ventana de Acer eRecovery Management y haga clic en **Next**.
- 5 Seleccione la acción de restablecimiento deseada y siga las instrucciones que aparezcan en pantalla para completar el proceso de restablecimiento.



.....

**Nota:** La opción "Restore C:" sólo está disponible si hay una copia de seguridad del usuario almacenada en la unidad de disco duro (D:\). Consulte la sección **Crear una copia de** seguridad.

## Crear un CD con la imagen de fábrica

Cuando los CD System CD y Recovery CD no están disponibles, los puede crear usando esta opción.

- 1 Arranque el sistema en Windows XP.
- 2 Pulse **<Alt> + <F10>** para abrir la utilidad Acer eRecovery Management.
- 3 Introduzca la contraseña para continuar. La contraseña predeterminada es seis ceros.
- 4 Seleccione **Recovery settings** en la ventana de Acer eRecovery Management y haga clic en **Next**.
- 5 En la ventana de Recovery settings seleccione **Burn image to disk** y haga clic en **Next**.
- 6 En la ventana Grabar imagen en disco, seleccione **1. Factory default image** o **2. Application CD** y haga clic en **Next**.
- 7 Siga las instrucciones en pantalla para completar el proceso.



.....

**Nota:** seleccione **1. Factory default image** si desea grabar un disco de arranque que contenga el sistema operativo del ordenador tal como estaba cuando salió de fábrica. Si desea tener un disco cuyo contenido se pueda examinar y en el que pueda instalar aplicaciones y controladores, seleccione **2. Application CD** (este disco no será de arranque).

## Reinstalar el software incluido sin CD

Acer eRecovery Management almacena software precargado internamente para reinstalar controladores y aplicaciones con más facilidad.

- 1 Arranque el sistema en Windows XP.
- 2 Pulse **<Alt> + <F10>** para abrir la utilidad Acer eRecovery Management.
- 3 Introduzca la contraseña para continuar. La contraseña predeterminada es seis ceros.
- 4 Seleccione **Recovery actions en la ventana de Acer eRecovery Management** y haga clic en **Next**.
- 5 En la ventana de Recovery settings seleccione **Reinstall applications/drivers** y haga clic en **Next**.
- 6 Seleccione el controlador o aplicación deseados y siga las instrucciones que aparezcan en pantalla para reinstalar.

Al iniciarlo la primera vez, Acer eRecovery Management prepara todo el software necesario, por lo que la ventana de contenido del software puede tardar unos segundos en aparecer.

## Cambiar la contraseña

Acer eRecovery Management y Acer disk-to-disk recovery están protegidas con una contraseña que el usuario puede cambiar. Siga los pasos descritos a continuación para cambiar la contraseña de Acer eRecovery Management.

- 1 Arranque el sistema en Windows XP.
- 2 Pulse **<Alt> + <F10>** para abrir la utilidad Acer eRecovery Management.
- 3 Introduzca la contraseña para continuar. La contraseña predeterminada es seis ceros.
- 4 Seleccione **Recovery settings** en la ventana de Acer eRecovery Management y haga clic en **Next**.
- 5 En la ventana Recovery settings seleccione **Password: Change Acer eRecovery Management password** y haga clic en **Next**.
- 6 Siga las instrucciones en pantalla para completar el proceso.



# Resolución de problemas

Este capítulo explica cómo resolver los problemas más comunes del ordenador. Si tiene algún problema, lea esta sección antes de llamar a un técnico. Las soluciones a problemas más serios requieren que se abra el ordenador. No lo abra por su cuenta. Consulte a su distribuidor o a un centro de asistencia autorizado para obtener ayuda.

## Consejos para la resolución de problemas

Este ordenador portátil dispone de un diseño avanzado que presenta informes de mensajes de error en la pantalla para ayudarle a solucionar problemas.

Si el sistema informa de un mensaje de error o se produce un síntoma de error, consulte la sección "Mensajes de error". Si el problema no puede resolverse, póngase en contacto con su proveedor. Consulte **"Asistencia técnica" en la página 92**.

## Mensaje de error

Si recibe un mensaje de error, anote el mensaje y aplique las medidas correctivas necesarias. La tabla siguiente enumera los mensajes de error en orden alfabético junto con las medidas recomendadas.

Mensaje de error	Medida correctiva
CMOS battery bad	Póngase en contacto con su proveedor o con un centro de servicio de asistencia autorizado.
CMOS checksum error	Póngase en contacto con su proveedor o con un centro de servicio de asistencia autorizado.
Disk boot failure	Inserte un disquete (de arranque) del sistema en la disquetera (A:) y pulse <b>&lt;Enter&gt;</b> para reiniciar.
Equipment configuration error	Pulse <b>&lt;F2&gt;</b> (durante el POST) para entrar en la utilidad BIOS y pulse <b>Exit</b> en la utilidad BIOS para reiniciar el ordenador.
Hard disk 0 error	Póngase en contacto con su proveedor o con un centro de servicio de asistencia autorizado.
Hard disk 0 extended type error	Póngase en contacto con su proveedor o con un centro de servicio de asistencia autorizado.
I/O parity error	Póngase en contacto con su proveedor o con un centro de servicio de asistencia autorizado.

Mensaje de error	Medida correctiva
Keyboard error or no keyboard connected	Póngase en contacto con su proveedor o con un centro de servicio de asistencia autorizado.
Keyboard interface error	Póngase en contacto con su proveedor o con un centro de servicio de asistencia autorizado.
Memory size mismatch	Pulse <F2> (durante el POST) para entrar en la utilidad BIOS y pulse <b>Exit</b> en la utilidad BIOS para reiniciar el ordenador.

Si sigue teniendo problemas tras aplicar las medidas correctivas, póngase en contacto con su proveedor o con el centro de asistencia autorizado para obtener ayuda. Algunos problemas pueden resolverse utilizando la utilidad BIOS.

# Avisos de seguridad y normas

## Declaración de la FCC

Este dispositivo ha sido probado y se ha verificado que cumple con los límites para un dispositivo digital de Clase B, de acuerdo con la Parte 15 de las Reglamentaciones de la FCC. Estos límites han sido establecidos para proveer una protección razonable contra las interferencias perjudiciales cuando el equipo se utiliza en una instalación residencial. Este equipo genera, utiliza, y puede radiar energía de radiofrecuencia y, de no ser instalado y utilizado de acuerdo con las instrucciones, puede causar interferencias perjudiciales con las comunicaciones por radio.

Sin embargo, no hay garantía alguna de que no habrá interferencias en una instalación en particular. Si este equipo causa interferencia con la recepción de radio o televisión, lo cual puede determinarse apagando y volviendo a encender el equipo, aconsejamos al usuario que trate de corregir la interferencia utilizando uno de los siguientes procedimientos:

- Reoriente o cambie de lugar la antena receptora.
- Aumente la separación entre el equipo y el receptor.
- Conecte el equipo a una toma de corriente que forme parte de un circuito diferente del circuito al cual esté conectado el receptor.
- Consulte al representante o a un técnico de radio / televisión para obtener ayuda.

## Aviso: cables blindados

Todas las conexiones a otros dispositivos informáticos deben efectuarse utilizando cables blindados para mantener los requisitos de las normas de la FCC.

## Aviso: dispositivos periféricos

Solamente los dispositivos periféricos (dispositivos de entrada / salida, terminales, impresoras, etc.) certificados, que cumplan con los límites de la Clase B, pueden conectarse a este equipo. El funcionamiento con periféricos no certificados puede causar interferencia con la recepción de radio y TV.

## Precaución

Los cambios o modificaciones no aprobados expresamente por el fabricante pueden invalidar la autorización del usuario para utilizar este ordenador, concedida por la Federal Communications Commission (Comisión Federal de Comunicaciones).

## Condiciones de funcionamiento

Este dispositivo cumple con la Parte 15 de las normas de la FCC.

El funcionamiento está sujeto a las dos condiciones siguientes: (1) este dispositivo no puede causar interferencias perjudiciales y (2) este dispositivo debe aceptar todas las interferencias que reciba, incluido las interferencias que pueden afectar su funcionamiento normal.

## Declaración de conformidad para países de la UE

Por la presente, Acer declara que esta serie de ordenadores portátiles cumple con los requisitos básicos y otras disposiciones relevantes de la Directiva 1999/5/CE. (Visite <http://glocal.acer.com/products/notebook/reg-nb/index.htm> para acceder a documentación detallada.)

## Notas acerca del Módem

### TBR 21

Este equipo ha sido aprobado [Council Decision 98/482/EC - "TBR 21"] para la conexión de un solo terminal a la red telefónica conmutada (PSTN). Sin embargo, debido a diferencias entre las PSTN disponibles en cada país, la aprobación no garantiza plenamente un funcionamiento correcto en todos los puntos de terminación PSTN. En caso de problemas, póngase en contacto con el proveedor del equipo.

## Lista de países aplicables

Los países miembros de la UE en mayo de 2004 son: Bélgica, Dinamarca, Alemania, Grecia, España, Francia, Irlanda, Italia, Luxemburgo, Países Bajos, Austria, Portugal, Finlandia, Suecia, Reino Unido, Estonia, Letonia, Lituania, Polonia, Hungría, República Checa, República Eslovaca, Eslovenia, Chipre y Malta. Además de los países de la Unión Europea, también se permite el uso en Noruega, Suiza, Islandia y Liechtenstein. Este dispositivo debe utilizarse de acuerdo con las reglamentaciones y restricciones del país de uso. Para más información, póngase en contacto con el organismo regulador del país de uso.

## Declaración de conformidad LÁSER

La unidad de CD o DVD utilizada con este ordenador es un producto láser. La etiqueta de clasificación de la unidad de CD o DVD (abajo) se encuentra en la unidad.

CLASS 1 LASER PRODUCT

PRECAUCIÓN: INVISIBLE LASER RADIATION WHEN OPEN. AVOID EXPOSURE TO BEAM.

APPAREIL A LASER DE CLASSE 1 PRODUIT

LASERATTENTION: RADIATION DU FAISCEAU LASER INVISIBLE EN CAS D'OUVERTURE. EVITER TOUTE EXPOSITION AUX RAYONS.

LUOKAN 1 LASERLAITE LASER KLASSE 1

VORSICHT: UNSICHTBARE LASERSTRAHLUNG, WENN ABDECKUNG GEÖFFNET NICHT DEM STRAHLL AUSSETZEN.

PRODUCTO LÁSER DE LA CLASE I

ADVERTENCIA: RADIACIÓN LÁSER INVISIBLE AL SER ABIERTO. EVITE EXPONERSE A LOS RAYOS.

ADVARSEL: LASERSTRÅLING VEDÅBNING SE IKKE IND I STRÅLEN.

VARO! LAVATTAESSA OLET ALTTINA LASERSÄTEILYLLE.

VARNING: LASERSTRÅLNING NÅR DENNA DEL ÅR ÖPPNAD ÅLÅ TUIJOTA SÄTEESEENSTIRRA EJ IN I STRÅLEN.

VARNING: LASERSTRÅLNING NAR DENNA DEL ÅR ÖPPNADSTIRRA EJ IN I STRÅLEN.

ADVARSEL: LASERSTRÅLING NAR DEKSEL ÅPNESSTIRR IKKE INN I STRÅLEN.

## Declaración de píxeles de la unidad LCD

La unidad LCD está fabricada con técnicas de manufactura de alta precisión. Sin embargo, es posible que algunos píxeles fallen o se muestren como puntos negros o rojos. Esto no afecta a la imagen grabada y no constituye mal funcionamiento.

## Aviso de protección de copyright de Macrovision

**"Patentes Americanas N°s. 4,631,603; 4,819,098; 4,907,093; 5,315,448; y 6,516,132."**

Este producto incorpora tecnología de protegida por copyright, regulada por patentes norteamericanas y otros derechos de propiedad intelectual. La utilización de esta tecnología protegida por copyright debe ser autorizada por Macrovision Corporation y se destina a usos para visualización doméstica y otros usos de visualización limitados, salvo que Macrovision Corporation autorice otra cosa. Queda expresamente prohibido el desmontaje y el uso de ingeniería inversa.

# Aviso sobre normas aplicables a dispositivos de radio



**Nota:** la siguiente información reglamentaria se aplica únicamente a modelos con LAN inalámbrica y/o Bluetooth.

## General

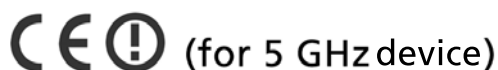
Este producto cumple con los estándares de seguridad y radiofrecuencia de cualquier país o región en los que se haya aprobado el uso de la tecnología inalámbrica. En función de la configuración, este producto puede incorporar dispositivos de radio inalámbricos (como módulos de LAN inalámbrica o Bluetooth). La siguiente información se aplica a productos con dichos dispositivos.

## Unión Europea (UE)

Directiva R&TTE 1999/5/EC, según verificación de conformidad con el siguiente estándar armonizado:

- **Artículo 3.1(a) Salud y Seguridad**
  - EN60950-1:2001
  - EN50371:2002
  - EN50360:2002 (Aplicado a los modelos con función 3G)
- **Article 3.1(b) EMC**
  - EN301 489-1 V1.4.1:2002
  - EN301 489-17 V1.2.1:2002
  - EN301 489-3 V1.4.1:2002 (Aplicado a los modelos con 27 MHz teclado/ratón inalámbrico)
  - EN301 489-7 V1.2.1:2002 (Aplicado a los modelos con función 3G)
  - EN301 489-24 V1.2.1:2002 (Aplicado a los modelos con función 3G)
- **Artículo 3.2 Usos de Espectro**
  - EN300 328 V1.5.1:2004
  - EN301 893 V1.2.3:2003

- EN300 220-1 V1.3.1:2000 (Aplicado a los modelos con 27 MHz teclado/ratón inalámbrico)
- EN300 220-3 V1.1.1:2000 (Aplicado a los modelos con 27 MHz teclado/ratón inalámbrico)
- EN301 511 V9.0.2:2003 (Aplicado a los modelos con función 3G)
- EN301 908-1 V2.2.1:2003 (Aplicado a los modelos con función 3G)
- EN301 908-2 V2.2.1:2003 (Aplicado a los modelos con función 3G)



## Lista de países aplicables

Los países miembros de la UE en mayo de 2004 son: Bélgica, Dinamarca, Alemania, Grecia, España, Francia, Irlanda, Italia, Luxemburgo, Países Bajos, Austria, Portugal, Finlandia, Suecia, Reino Unido, Estonia, Letonia, Lituania, Polonia, Hungría, República Checa, República Eslovaca, Eslovenia, Chipre y Malta. Además de los países de la Unión Europea, también se permite el uso en Noruega, Suiza, Islandia y Liechtenstein. Este dispositivo debe utilizarse de acuerdo con las reglamentaciones y restricciones del país de uso. Para más información, póngase en contacto con el organismo regulador del país de uso.

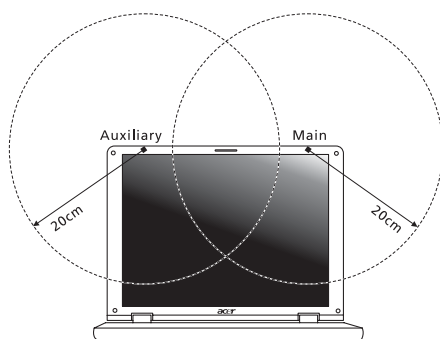
## Requisito de seguridad RF de la FCC

La potencia radiada por el módulo de tarjeta LAN inalámbrica Mini PCI y la tarjeta Bluetooth está muy por abajo de los límites de exposición a radiofrecuencias de la FCC. Sin embargo, el ordenador portátil se debe utilizar de modo que se reduzca el potencial de contacto humano durante el funcionamiento normal, del modo descrito a continuación:

- 1 Los usuarios deben seguir las instrucciones de seguridad contra radiofrecuencias en dispositivos inalámbricos incluidas en el manual del usuario de cada uno de estos dispositivos.



**Precaución:** Para cumplir con los requisitos de conformidad relativos a la exposición a radio frecuencias de la FCC, mantenga siempre una distancia de separación de 20 cm (8 pulgadas) como mínimo entre la antena de la tarjeta Mini PCI de la LAN inalámbrica integrada en la sección de la pantalla y las personas.



**Nota:** El adaptador Mini PCI inalámbrico Acer implementa la función de diversidad de transmisión. Esta función no emite frecuencias de radio simultáneamente desde ambas antenas. Los usuarios seleccionan una de las antenas automática o manualmente para garantizar una radiocomunicación de buena calidad.

- 2 Este dispositivo está restringido para su uso en interiores debido a su funcionamiento dentro del rango de frecuencia de 5,15 a 5,25 GHz. La FCC exige que este producto se utilice en interiores para el rango de frecuencia de 5,15 a 5,25 GHz para reducir las posibles interferencias perjudiciales en sistemas Mobile Satellite de canal propio.
- 3 Los radares de alta potencia están asignados como usuarios primarios de las bandas de 5,25 a 5,35 GHz y de 5,65 a 5,85GHz. Estas estaciones de radares pueden provocar interferencias con este dispositivo y dañarlo.
- 4 La instalación inadecuada o el uso no autorizado pueden causar interferencias perjudiciales a las radiocomunicaciones. Asimismo, la manipulación de la antena interior anulará la certificación de la FCC y la garantía.



## Canadá - Dispositivos de radiocomunicación de baja potencia exentos de licencia (RSS-210)

- a Información general  
El funcionamiento está sujeto a las dos condiciones siguientes:
    - 1. Este dispositivo no puede causar interferencias y
    - 2. este dispositivo debe aceptar todas las interferencias que reciba, incluidas las interferencias que pueden afectar su funcionamiento normal.
  - b Funcionamiento en la banda de 2,4 GHz  
Para evitar interferencias de radio respecto del servicio bajo licencia este dispositivo se ha destinado para el uso interior y su instalación en el exterior está sujeta a licencia.
  - c Funcionamiento en la banda de 5 GHz
- El dispositivo para la banda 5150-5250 MHz es sólo para el uso interior, para reducir las posibles interferencias perjudiciales en sistemas Mobile Satellite de canal propio.
  - Los radares de alta potencia están asignados como usuarios primarios (tienen prioridad) de 5250-5350 MHz y 5650-5850 MHz y estos radares podrían provocar interferencias y daños en dispositivos LELAN (red de área local exenta de licencia).

## Federal Communications Commission Declaration of Conformity

This device complies with Part 15 of the FCC Rules. Operation is subject to the following two conditions: (1) This device may not cause harmful interference, and (2) This device must accept any interference received, including interference that may cause undesired operation.

The following local manufacturer/importer is responsible for this declaration:

Product name:	Notebook PC
Model number:	LB1
Machine type:	TravelMate 6460/6410
SKU number:	TravelMate 646xxx/641xxx ("x" = 0 - 9, a - z, or A - Z)
Name of responsible party:	Acer America Corporation
Address of responsible party:	2641 Orchard Parkway San Jose, CA 95134 USA
Contact person:	Mr. Young Kim
Tel:	408-922-2909
Fax:	408-922-2606



## Declaration of Conformity

**We,**

**Acer Computer (Shanghai) Limited**

3F, No. 168 Xizang medium road, Huangpu District,  
Shanghai, China

Contact Person: Mr. Easy Lai

Tel: 886-2-8691-3089 Fax: 886-2-8691-3000

E-mail: [easy\\_lai@acer.com.tw](mailto:easy_lai@acer.com.tw)

Hereby declare that:

Product: Personal Computer

Trade Name: Acer

Model Number: LB1

Machine Type :TravelMate 6460/6410

SKU Number: TravelMate 646xxx/641xxx ("x" = 0 - 9, a - z, or A - Z)

Is compliant with the essential requirements and other relevant provisions of the following EC directives, and that all the necessary steps have been taken and are in force to assure that production units of the same product will continue comply with the requirements.

EMC Directive 89/336/EEC as attested by conformity with the following harmonized standards:

- EN55022:1998 + A1:2000 + A2:2003, AS/NZS CISPR22:2002, Class B
- EN55024:1998 + A1:2001 + A2:2003
- EN61000-3-2:2000, Class D
- EN61000-3-3:1995 + A1:2001
- EN55013:2001 + A1:2003 (applied to models with TV function)
- EN55020:2002 + A1:2003 (applied to models with TV function)

Low Voltage Directive 73/23/EEC as attested by conformity with the following harmonized standard:

- **EN60950-1:2001**
- **EN60065:2002 (applied to models with TV function)**

Council Decision 98/482/EC (CTR21) for pan- European single terminal connection to the Public Switched Telephone Network (PSTN).

RoHS Directive 2002/95/EC on the Restriction of the Use of certain Hazardous Substances in Electrical and Electronic Equipment

## LCD panel ergonomic specifications

Design viewing distance	500 mm
Design inclination angle	0.0°
Design azimuth angle	90.0°
Viewing direction range class	Class IV
Screen tilt angle	85.0°
Design screen illuminance	<ul style="list-style-type: none"> <li>• Illuminance level: [250 + (250cos<math>\alpha</math>)] lx where <math>\alpha = 85^\circ</math></li> <li>• Color: Source D65</li> </ul>
Reflection class of LCD panel (positive and negative polarity)	<ul style="list-style-type: none"> <li>• Ordinary LCD: Class I</li> <li>• Protective or Acer CrystalBrite™ LCD: Class III</li> </ul>
Image polarity	Both
Reference white:	• Yn
Pre-setting of luminance and color temperature @ 6500K (tested under BM7)	<ul style="list-style-type: none"> <li>• u'n</li> <li>• v'n</li> </ul>
Pixel fault class	Class II

# Índice

- memoria
  - Instalación 103
- A
  - acceso a medios
    - indicador encendido 32
  - Adaptador de CA
    - Cuidado xiv
  - Administrador de Computadora Notebook
    - tecla de acceso directo 40
  - altavoces
    - Resolución de problemas 89
    - tecla de acceso directo 41
  - audio 44
    - ajuste del volumen 44
    - Resolución de problemas 89
- B
  - batería
    - Cuidado xv
  - BIOS utility 48
  - Bloq mayús 38
    - indicador encendido 32
  - Bloq Núm 38
    - indicador encendido 32
  - brillo
    - teclas de acceso directo. 41
- C
  - CD-ROM
    - Expulsión 43
    - Expulsión manual 89
    - Resolución de problemas 89
  - computer
    - features 51
  - conexiones
    - red 99
  - Contraseña 83
    - Tipos 83
    - Uso 83
  - Cuidado
    - Adaptador de CA xiv
    - batería xv
    - ordenador xiv
- D
  - DVD 104
- E
  - Euro 42
- F
  - FAQ. Preguntas frecuentes
  - funciones del
    - ordenador 67
- I
  - impresora paralela).
    - Resolución de problemas 90
  - indicadores de estado 32
  - Infrarrojos 99
- L
  - Launch Manager
    - Utilidad 53
  - LEDs 32
  - Limpieza
    - ordenador xv
  - luces indicadoras 32
- M
  - Mensaje
    - error 109
  - Mensaje de error 109
  - módem 98
  - Modo hibernación
    - tecla de acceso directo 40
- O
  - ordenador
    - Apague xiv
    - Computadora:Llevar a casa 94
    - Computadora:Viajes locales 95
    - Cuidado xiv
    - desconexión 93
    - Desplazamientos 93
    - funciones 17
    - indicador encendido 19, 32
    - Indicadores 32
    - Limpieza xv
    - Resolución de problemas 109
    - teclados 38
    - Viajes internacionales 96
    - Viajes locales 96

## P

- Panel táctil 36
  - tecla de acceso directo 41
  - uso 36– 37
- pantalla
  - Resolución de problemas 88
  - teclas de acceso directo. 40
- películas DVD
  - Reproducción 104
- Preguntas
  - Ubicación para usar el módem 90
- Preguntas frecuentes 88
- problemas, 88
  - CD-ROM 89
  - impresora paralela). 90
  - Inicio 88
  - pantalla 88
  - Resolución de problemas 109
  - teclado 89
- Puerto IEEE 1394 100
- puertos. 98

## R

- red 99
- Resolución de problemas 109
  - consejos 109

## S

- scroll lock 38
- Seguridad
  - Contraseña 83
- seguridad
  - bloqueo de teclado 56
  - CD o DVD 112
- soporte
  - Información 92

## T

- tarjeta PC 101
  - Expulsión 101

## Inserción 101

## Tarjeta Smart

- Ejecución PlatinumKey 82
- Ejecución PlatinumSecure 78
- Opciones PlatinumSecure 80
- PlatinumKey 77
- PlatinumPAS 77
- PlatinumSecure 77
- teclado 38
  - Resolución de problemas 89
  - teclado numérico integrado 38
  - teclas de acceso directo. 40
  - teclas de bloqueo 38
  - Teclas de Windows 39
- teclado numérico
  - integrado 38
- teclas de acceso directo. 40
- Teclas de Windows 39
- touchpad 35

## U

- Universal Serial Bus 100
- Utilidad
  - Launch Manager 53
- utilidad BIOS 85
- utilización del
  - touchpad 35–??

## V

## Viajes

- Viajes:Locales 96
- vuelos internacionales 96
- vista
  - derecha 21
  - frontal 20
  - izquierda 20
  - trasera 22
- vista frontal 19
- vista izquierda 19
- volumen
  - ajuste 44