

TravelMate 7720/7320 -sarja

Käyttöohjekirja

Tekijänoikeudet © 2007. Acer Incorporated.
Kaikki oikeudet pidätetään.

TravelMate 7720/7320 –sarja Käyttöohjekirja
Ensimmäinen julkistus: 06/2007

Näihin tietoihin saattaa tulla muutoksia ja muutosten tekijä ei ole vastuussa muutoksista ilmoittamisesta. Tällaiset muutokset tulevat käyttöohjeen uusiin painoksiin tai lisädokumentteihin ja -julkaisuihin. Emme myönnä ohjeiden sisällölle minkäänlaista takuuta emmekä takaa niiden soveltuvuutta mihinkään erityiseen tarkoitukseen.

Merkitse tietokoneen mallinumero, sarjanumero, ostopäivämäärä ja ostopaikan tiedot alla oleviin kenttiin. Sarja- ja mallinumero löytyvät tietokoneessa olevasta tarrasta. Jos otat meihin yhteyttä, ota valmiiksi koneen sarja- ja mallinumero sekä ostopaikan tiedot.

Mitään osaa tästä julkaisusta ei saa kopioida, tallentaa tai lähettää sähköisesti, mekaanisesti, kopioimalla, tallentamalla tai millään muulla keinolla ilman Acer Incorporatedin etukäteen antamaa kirjallista lupaa.

TravelMate 7720/7320 –sarjan Kannettava tietokone

Mallinumero: _____

Sarjanumero: _____

Ostopäivämäärä: _____

Ostopaikka: _____

Tuotemerkki Acer ja Acer-logo ovat Acer Incorporated:in rekisteröimiä tavaramerkkejä. Muiden yritysten omistamia tuote- ja tavaramerkkejä on käytetty vain tunnistustarkoituksiin ja oikeudet niihin kuuluvat niiden omistajille.

Tietoja turvallisuuttasi ja mukavuuttasi varten

Tärkeitä turvallisuusohjeita

Lue nämä ohjeet huolellisesti. Säästä ohjeet tulevaisuutta varten. Säilytä tämä asiakirja tulevaa käyttöä varten. Noudata kaikkia laitteeseen merkittyjä määräyksiä ja ohjeita.

Tuotteen sammuttaminen ennen puhdistamista

Irrota laite pistorasiasta ennen sen puhdistamista. Älä käytä puhdistukseen nestemäisiä pesuaineita. Puhdista laite kostealla rievulla.

VAROITUS kytkemisestä irrotettavana laitteena

Huomaa seuraavat ohjeet virtalähteen virran kytkemisestä, sekä irroitukselta: Aseta virtalähde-yksikkö ennen virtajohdon liittämistä vaihtovirtapistorasiaan. Irroita virtajohto ennen virtalähde-yksikön irroitusta tietokoneesta. Jos laitteessa on useampia virtalähteitä, irroita kaikkien virtalähteiden virtajohdot.

VAROITUS käsiksipääsystä

Varmista, että virtaliitin, johon liität virtajohdon, on helposti käsiksi päästävissä, ja sijaitsee mahdollisimman lähellä laitteiston käyttäjää. Kun haluat katkaista virran laitteistosta, varmista että irroitat virtajohdon virtaliittimistä.

VAROITUS PCMCIA:n ja Express-paikan täytekortista

Tietokoneesi on toimitettu täytekorttien kanssa, jotka on asetettu PCMCIA- ja Express-paikkoihin. Täytekortit suojaavat käyttämättömiä korttipaikkoja pölyltä, metalliesineiltä, ja muulta lialta. Säilytä täytekortit käyttöä varten, kun PCMCIA- tai Express-korttia ei ole asetettu korttipaikkaan.

VAROITUS kuuntelemisessa

Suoja kuuloasi noudattamalla seuraavia ohjeita.

- Korota äänentaso asteittain kunnes kuulet selvästi ja miellyttävästi.
- Älä korota äänentaso kun korvat ovat tottuneet äänentasaan.
- Älä kuuntele musiikkia korkealla äänentasolla pitkiä aikoja.
- Älä korota äänentaso meluisan ympäristön äänien peittämiseksi.
- Alenna äänentaso jos et kuule lähellä olevien ihmisten puhetta.

Varoitus

- Älä käytä tätä laitetta veden läheisyydessä.
- Älä aseta tätä laitetta epätasaiselle tai epävakaalle alustalle. Laitte saattaa pudota ja vahingoittua. Laitte saattaa vaurioitua pudotessaan.
- Laitteen kotelossa olevat aukot on tarkoitettu turvaamaan riittävä ilmankierto ja jäähditys laitteelle. Aukkoja ei saa peittää tai tukkia. Laitetta ei saa asettaa pehmeällä pinnalle, kuten sohvalle, matolle tai sängylle, koska aukot saattavat mennä tukkoon. Laitetta ei saa asettaa lämpöpatterin tai muun kuumien esineiden päälle, jos riittävästä tuuletuksesta ei ole huolehdittu.
- Älä työnnä laitteen kotelon aukkoihin mitään, koska vieraat esineet saattavat aiheuttaa oikosulun tai tulipalon kotelon sisällä. Älä kaada laitteen päälle nesteitä.
- Sisäisten komponenttien vaurion välttämiseksi ja estääksesi akun vuotamisen älä aseta laitetta tärisevälle pinnalle.
- Älä milloinkaan käytä sitä urheillessa, liikkuesssa, tai missään tärisevässä ympäristössä, joka saattaisi aiheuttaa odottamattoman lyhyen sähkövirran tai vahingoittaa mekaanisia laitteita, kuten kiintolevyä tai optista asemaa, tai aiheuttaa varaan litium-akusta.

Sähkötehon käyttäminen

- Laitteen käyttöjännitteen on oltava tyyppikilven mukainen. Jos et ole varma käyttöjännitteestä, varmista asia sähköyhtiöltä tai laitteen myyjältä.
- Älä aseta mitään verkkojohdon päälle. Älä aseta johtoa paikkaan, missä sen yli kävellään.
- Jos käytät jatkojohtoa, varmista, että jatkojohto kestää laitteen ottaman virran. Varmista myös, että virransyötön sulake kestää kaikkien pistorasiaan kytkettyjen laitteiden ottaman virran.
- Älä ylikuormita virtalähtöä, liitinkiskoa tai pistorasiaa laittamalla kiinni liian monta laitetta. Järjestelmän kokonaiskuorma ei saa ylittää 80% haaroitusjohdon nimellisarvosta. Jos liitinkiskoja käytetään, kuorma ei saa ylittää 80% liitinkiskon tulon nimellisarvosta.
- Tämä tuotteen AC-adapteri on varustettu kolmejohtimisella maadoitettulla pistotulppalla. Pistotulppa sopii vain maadoitettuun liitäntärasiaan. Varmista, että liitäntärasia on kunnolla maadoitettu ennen AC-adapterin pistotulpan sisään laittamista. Älä laita pistotulppaa sisään maadoittamattomaan liitäntärasiaan. Ota yhteys sähkömieheen yksityiskohtaisia neuvoja tarvitessasi.



Varoitus! Maadoituspiikki on varmistus. Käyttämällä liitäntärasiaa, jota ei ole oikein maadoitettu, voi johtaa sähköiskuun ja/tai vahinkoon.



Ohje: Maadoituspiikki tarjoaa myös hyvän suojauksen odottamattomalta kohinalta, jota tuottavat muut lähellä olevat sähkölaitteet, jotka saattavat häiritä tämän tuotteen suorituskykyä.

- Käytä vain oikeantyyppisiä verkkojohtoja (toimitettu varustelataikossa). Verkkojohdon tulee olla irrotettavaa tyyppiä: UL-luetteloitu/CSA-hyväksytty, tyyppi SPT-2, vähintään 7 A 125V, VDE-hyväksytty tai vastaava. Suurin pituus on 4,6 metriä (15 jalkaa).

Tuotepalvelut

Älä yritä huoltaa laitetta itse, koska kotelon avaaminen paljastaa jännitteellisiä ja helposti vaurioituvia osia. Anna huolto aina asiantuntijoiden tehtäväksi.

Irrota laitteen verkkojohto ja toimita se huoltoon seuraavissa tapauksissa:

- Verkkojohto tai pistotulppa on viallinen tai palanut.
- Jos laitteen päälle on kaatunut nestettä.
- Jos laite on jäänyt sateeseen tai kastunut.
- Jos laite on pudonnut tai sen kotelo on vaurioitunut.
- Jos laitteen suorituskyky muuttuu huomattavasti osoittaen sen tarvitsevan huoltoa.
- Jos laite ei toimi oikein, vaikka käyttöohjeita on noudatettu.



Ohje: Älä yritä tehdä siihen muita kuin käyttöohjekirjassa kuvattuja säätöjä. Muiden säätöjen muuttaminen saattaa vaurioittaa laitetta ja hankaloittaa laitteen huoltoa. Muiden kuin käyttöohjekirjassa kuvattujen säätöjen tekeminen saattaa aiheuttaa laitteen vakavan vaurioitumisen.

Ohjeet akun turvalliseen käyttöön

Tämä kannettava tietokone käyttää litium-ioni-akkua. Älä käytä sitä kosteassa, märässä tai syövyttävässä ympäristössä. Älä laita, säilytä tai jätä tuotettasi lämpölähteen läheisyyteen, korkealämpöiseen paikkaan, voimakkaaseen suoraan auringonvaloon, mikroaaltouuniin tai paineistettuun astiaan, äläkä altista sitä yli 60°C (140°F) lämpötiloille. Virhe näiden ohjeiden noudattamisessa saattaa aiheuttaa akun happovuodon, kuumentumisen, räjähtämisen tai syttymisen ja aiheuttaa vamman ja/tai vaurion. Älä pistä terävällä esineellä, avaa tai pura akkua. Jos akku vuotaa ja joudut kosketukseen vuotaneiden nesteiden kanssa, huuhtelee kunnolla vedellä ja hakeudu lääkärin hoitoon välittömästi. Turvallisuussyistä, ja akun kestoajan pidentämiseksi lataamista ei tapahdu alle 0°C (32°F) tai yli 40°C (104°F) olevissa lämpötiloissa.

Uuden akun täysi suorituskyky saavutetaan vain kahden tai kolmen täydellisen lataus- ja purkamisjakson jälkeen. Akkua ei voi ladata ja purkaa satoja kertoja, vaan se mahdollisesti kuluu loppuun. Kun käyttöaika tulee tuntuvasti lyhyemmäksi kuin normaalisti, osta uusi akku. Käytä vai Acer'in hyväksymiä akkuja, ja lataa akku vain Acer'in hyväksymillä latureilla, jotka on tarkoitettu tälle laitteelle.

Käytä akkua vain sille suunniteltuun tarkoitukseen. Älä milloinkaan käytä laturia tai akkua, joka on vaurioitunut. Älä oikosulje akkua. Vahingossa tapahtuva oikosulkeminen voi tapahtua, kun metalliesine, kuten kolikko, paperiliitin tai kynä, aiheuttaa suoran liitännän akun positiivisen (+) ja negatiivisen (-) navan välille. (Nämä näyttävät olevan kuin metalliliuskat akun päällä.) Tämä saattaa tapahtua esimerkiksi, kun kannat vara-akkua taskussasi tai rahapussissasi. Napojen oikosulkeminen voi vaurioittaa akkua tai liittävää esinettä.

Akun kapasiteettia ja kestoikää alennetaan, jos akku on jätetty kuumiin tai kylmiin paikkoihin, kuten suljettuun autoon kesällä tai talvella. Yritä aina pitää akku lämpötilojen 15°C ja 25°C (59°F ja 77°F) välillä. Laite, jossa on kuuma tai kylmä akku, ei voi tilapäisesti toimia, edes akun ollessa täysin ladattuna. Akun suorituskyky on erityisen rajoittunut selvästi jäätyamisen alapuolella olevissa lämpötiloissa.

Älä hävitä akkuja tuleen, koska ne voivat räjähtää. Akut voivat myös räjähtää niitä vaurioitettaessa. Hävitä akut paikallisten määräysten mukaisesti. Kierrätä jos mahdollista. Älä hävitä kotitalousjätteenä.

Langattomat laitteet voivat olla herkkiä akusta tuleville häiriöille, mikä voi vaikuttaa suorituskykyyn.

Potentialisesti räjähdysvaaralliset ympäristöt

Sammuta laite ollessasi alueella, jossa on potentiaalisesti räjähdysvaarallinen ympäristö sekä noudata kaikkia liikennemerkkejä ja ohjeita. Potentiaalisesti räjähdysvaaralliset ympäristöt sisältävät alueet, missä sinua normaalisti neuvotaan sammuttamaan ajoneuvon moottorin. Kipinät sellaisilla alueilla voivat aiheuttaa räjähdysten tai tulipalon johtaen ruumiinvammaan tai jopa kuolemaan. Sammuta kannettava tietokone polttoainepumppujen läheisyydessä huoltoasemilla. Huomioi radiolaitteiden käytön rajoitukset polttoainevaroilla, varastossa, ja jakelualueilla; kemian tehtailla; tai missä räjäytystyöt ovat käynnissä. Alueet, joissa on potentiaalisesti räjähdysvaarallinen ympäristö, ovat usein, mutta eivät aina, selvästi merkittyjä. Ne sisältävät paikat laivoissa kannen alla, kemian kuljetukset tai varastopaikat, nestekaasia (kuten propaani tai butaani) käyttävät ajoneuvot, ja alueet missä ilma sisältää kemikaaleja tai hiukkasia kuten vilja, pöly tai metallipölyt. Älä kytke kannettavaa tietokonetta päälle, jos langattoman puhelimen käyttö on kiellettyä, tai jos se voi aiheuttaa häiriön tai vaaran.

Akkuyksikön vaihtaminen

Notebook PC -sarjassa käytetään litiumakkuja. Vaihda akku samantyyppiseen kuin mikä tuli tuotteen mukana. Muunlaisen akun käyttö saattaa aiheuttaa räjähdysten tai tulipalon.



Varoitus! Akut saattavat räjähtää, jos niitä ei käsitellä oikein. Älä yritä avata akkua tai polttaa sitä. Pidä akut lasten ulottumattomissa ja hävitä vanhat akut määräysten mukaisesti. Noudata paikallisia säädöksiä, kun hävität käytettyjä akkuja.

Puhelinlinjan turvallisuus

- Irrota puhelinkaapelit seinäpistokkeesta aina ennen tämän laitteen huoltamista tai avaamista.
- Älä käytä puhelinta (muuta kuin langallista) ukkosmyrskyn aikana. Korkea jännite saattaa kulkeutua puhelinlinjojen kautta salamoinnista johtuen.



Varoitus! Turvallisuuden vuoksi, älä käytä yhteensopimattomia osia, kun lisäät tai vaihdat komponentteja. Neuvottele jälleenmyyjäsi kanssa ostomahdollisuuksista.

Lisätietoja turvallisuudesta

Laitteesi ja sen lisäosat saattavat sisältää pieniä osia. Pidä ne lasten ulottumattomissa.

Käyttöympäristö



Varoitus! Sulje turvallisuussyistä kaikki langattomat laitteet sekä radiolähettimet, kun käytät kannettavaa tietokonettasi seuraavissa olosuhteissa. Näitä laitteita ovat, mutta eivät ne yksistään: Langaton verkko (WLAN), Bluetooth ja/tai 3G.

Muista aina noudattaa jokaisen alueen erityissäädöksiä, ja aina sammuttaa laitteesi kun sen käyttö on kielletty tai kun se voi aiheuttaa häiriötä tai vaaraa. Käytä laitetta vain sen normaaleissa käyttöasennoissa. Tämä laite täyttää RF-altistumisen ohjeavrot normaalissa käytössä, ja kun sen antenni on asetettu vähintäänkin 1,5 senttimetrin (5/8 tuumaa) päähän kehostasi (katso alla olevaa kuvaa). Sen ei tulisi sisältää metallia ja sinun tulisi sijoittaa laite yllämainitun matkan päähän kehostasi. Lähettääksesi tiedostoja tai viestejä tämä laite tarvitsee hyvälaatuisen verkkoyhteyden. Joissakin tapauksissa tiedostojen lähetyksen saattaa viivästyä, kunnes sellainen yhteys on saatavilla. Varmista, että yllämainittua ohjetta etäisyydestä noudatetaan, kunnes siirto on suoritettu loppuun saakka. Osat laitteesta ovat magneettisia. Laite saattaa vetää puoleensa metallisia esineitä, ja kuulolaitetta käyttävien henkilöiden ei tulisi pitää laitetta lähellä korvaa, jossa kuulolaite on. Älä sijoita luottokortteja tai muitakaan magneettisia tallennusmedioita laitteen läheisyyteen, koska tallennettu tieto saattaa pyyhkiytyä pois.

Lääketieteelliset laitteet

Jokaisen radiolähettimen käyttö, mukaan lukien matkapuhelimet, saattavat häiritä riittämättömästi suojatun lääketieteellisen laitteen toimintaa. Kysy lääkäriltäsi tai lääketieteellisen laitteen valmistajalta, onko laite suojattu riittävästi ulkopuoliselta RF-säteilyltä, tai jos sinulla on jotain muuta kysyttävää. Sammuta laitteesi terveydenhoitolaitoksissa, kun alueen säädökset sinua niin kehoittavat tekemään. Sairaalat tai terveydenhoitolaitokset saattavat käyttää laitteita, jotka ovat herkkiä ulkopuoliselle RF-lähetyksille.

Sydämentahdistajat. Sydämentahdistajan valmistajat suosittelevat, että vähimmäisvälimatka, 15,3 senttimetriä (6 tuumaa), pidetään langattoman laitteen ja sydämentahdistajan välillä, jotta välttyttäisiin sydämentahdistajan häiriöiltä. Nämä suositukset ovat yhteneväisiä erillisen Langattoman Teknologian Tutkimuksen kanssa. Sydämentahdistajan omaavien henkilöiden tulisi toimia seuraavasti:

- Pidä laite aina vähintäänkin 15,3 senttimetrin (6 tuuman) etäisyydellä sydämentahdistajasta.
- Älä kanna laitetta päälläolevan sydämentahdistaja läheisyydessä. Jos epäilet häiriötä, sammuta laitteesi, ja siirrä sitä.

Kuulolaitteet. Jotkin digitaaliset, langattomat laitteet saattavat aiheuttaa häiriötä kuulolaitteissa. Jos häiriötä ilmenee, ota yhteyttä palveluntarjoajaasi.

Ajoneuvot

RF-signaalit saattavat aiheuttaa ongelmia virheellisesti asennetuissa tai riittämättömästi suojaamattomissa moottoriajoneuvojen laitteissa, kuten polttoainejärjestelmissä, elektronisissa luistonestojarruissa, elektronisissa nopeudensäätimissä sekä turvatyynyjärjestelmissä. Saadaksesi lisätietoja tarkista ajoneuvosi tai lisälaitteiston valmistajalta, tai sen edustajalta. Ainoastaan pätevä henkilöstö saa huoltaa, tai asentaa laitteen ajoneuvoon. Virheellinen asennus tai huolto voi olla vaarallista ja voi purkaa laitteen takuun. Varmista säännöllisesti, että kaikki langattomat laitteet ajoneuvossasi ovat kiinni sekä toimivat asiallisesti. Älä säilytä tai kanna tulenarkoja nesteitä, kaasuja, tai räjähteitä laitteen, sen osien, ja lisäosien kanssa samassa tilassa. Ajoneuvoissa jotka ovat varustettu turvatyynyllä, muista että turvatyyny täytyvät suurella voimalla. Älä sijoita esineitä, mukaanlukien asennetut tai siirrettävät langattoamat laitteistot, turvatuunyn yläpuoliselle alueelle, tai toiminta-alueelle. Jos ajoneuvossa oleva langaton laite on virheellisesti asennettu, ja turvatyyny laukeaa, vakavia vammoja saattaa seurata. Laitteen käyttö lentokoneessa on kielletty. Sammuta laitteesi ennen lentokoneeseen astumista. Langattomien puhelien käyttö lentokoneessa voi olla vaarallista lentokoneen toiminnalle, häiritä langatonta puhelinverkkoa, sekä olla laitonta.

Räjähdysherkät ympäristöt

Sammuta laitteesi ollessa alueella, jossa voi olla mahdollisesti räjähdysherkkä ilmapiiri, ja noudata kaikkia merkkejä sekä ohjeita. Mahdollisesti räjähdysherkkiin ilmapiireihin kuuluvat alueet, jossa normaalisti kehoitetaan sammuttamaan ajoneuvon moottori. Kipininät sellaisilla alueilla saattavat aiheuttaa räjähdysen tai tulipalon, josta seuraa fyysisiä vammoja, tai jopa kuolema. Sammuta laite tankkauspisteissä, kuten bensa-automaateilla ja huoltoasemilla. Tarkkaile radiolähettimien käytön rajoituksia bensa-asemilla, varasto- ja jakelualueilla; kemikaalilaitoksilla; tai missä räjäytystyö on meneillään. Räjähdysherkän ilmapiirin alueet ovat yleensä, mutta eivät aina, selvästi merkittyjä. Ne sijaitsevat laivan kannen alla, kemikaalien kuljetus- tai varastointirakennuksissa, ajoneuvoissa jotka käyttävät nestemäistä kaasua (kuten propaania tai butaania) sekä alueella, joiden ilmassa on kemikaaleja tai hiukkasia, kuten viljaa, pölyä tai metallihiukkasia.

Hätäpuhelut

Varoitus: Et voi tehdä hätäpuheluita tämän laitteen välityksellä. Tehdäksesi hätäpuhelun, sinun tulisi käyttää matkapuhelintasi tai muuta puhelinta.

Hävittämisohteet

Hävittäessäsi tämän sähkölaitteen älä heitä sitä roskakoriin. Jotta minimoidaan saastuminen ja taataan äärimmilleen viety ympäristönsuojelu, kierrätä se. Saat lisätietoa sähköisten ja elektronisten laitteiden jätteistä (Waste from Electrical and Electronics Equipment, WEEE) koskevista säädöksistä web-sivulta <http://global.acer.com/about/sustainability.htm>.



Elohopeahuomautus

Projektorit tai sähkölaitteet, joissa on LCD/CRT-monitori tai -näyttö: Tämän laitteen sisällä olevat lamput sisältävät elohopeaa ja ne täytyy kierrättää tai hävittää paikallisten, osavaltion tai kansallisten lakien mukaisesti. Lisätietoja saat elektroniikkateollisuuden liitosta osoitteesta www.eiae.org. Lampunkohtaista kierrätystietoa on osoitteessa www.lamprecycle.org.





ENERGY STAR on hallinto-ohjelma (julkinen/yksityinen osakkuus) joka antaa henkilöille voimaa suojata ympäristöä kustannustehokkaalla tavalla ja ilman tuoteominaisuuksia tuhlaavaa laatua. Tuotteet, jotka ansaitsevat ENERGY STAR -merkin estävät kasvihuonekaasujen päästöjä kohtaamalla tiukat energiatehokkuuden suuntaviivat, jotka US Environmental Protection Agency (EPA) ja US Department of Energy (DOE) ovat asettaneet. Keskivertokodissa 75% kaikesta kotielektroniikkaan käytetystä sähköstä kulutetaan, vaikka tuotteet sammutetaan. ENERGY STAR -pätevät kotielektroniikkatuotteet käyttävät energiaa pois-asennossa 50%:iin saakka vähemmän kuin perinteiset laitteet. Katso lisätietoja osoitteessa <http://www.energystar.gov> ja <http://www.energystar.gov/powermanagement>.

Acer Inc. on määrittänyt ENERGY STAR partnerin kanssa, että tämä tuote täyttää ENERGY STAR-ohjeiden vaatimukset energiatehokkuudelle.

Tämä tuote on lähetetty käyttöönottettuna virranhallintaa varten:

- Aktivoi näytön Lepotila 15 minuutissa käyttäjän toimettomuudesta.
- Aktivoi tietokoneen Lepotila 30 minuutissa käyttäjän toimettomuudesta.
- Herätä tietokone Lepotilasta virtapainiketta painamalla.
- Lisää virranhallinnan asetuksia voidaan tehdä Acer ePower Management -sovelluksen kautta.

Vihjeitä ja tietoa mukavaa käyttöä varten

Tietokoneiden käyttäjät saattavat valittaa silmien rasittumisesta ja päänsärystä liian pitkän käytön jälkeen. Käyttäjät altistuvat myös fyysisille vammoille työskenneltyään useita tunteja tietokoneen ääressä. Pitkät työajat, huono ryhti, huonot työtavat, stressi, puutteelliset työolosuhteet, oma terveys ja muut tekijät lisäävät suuresti fyysisen vamman riskiä.

Vääränlainen tietokoneen käyttö saattaa johtaa karpaalitunnelioireyhtymään, sidekudostulehdukseen, jännetupittulehdukseen tai muihin lihasrakenteiden häiriöihin. Seuraavat oireet saattavat ilmetä käsissä, ranteissa, käsivarsissa, hartioissa, niskassa tai selässä:

- tunnottomuus tai polttava tai kutittava tunne
- särky, kipu tai arkuus
- kipu, turvotus tai sykkely
- jäykkyys tai tiukkuus
- kylmyys tai heikkous

Jos sinulla on näitä oireita tai muuta toistuvaa tai pysyvää epämukavuutta ja/tai kipua tietokoneen käytöstä, ota välittömästi yhteys lääkäriin ja kerro asiasta yrityksesi terveys- ja turvallisuusosastolle.

Seuraava osa tarjoaa vihjeitä mukavampaa tietokoneen käyttöä varten.

Mukavuusalueen löytäminen

Löydä mukavuusalueesi säätämällä näytön katselukulmaa, käyttämällä jalkatelineettä tai nostamalla istumakorkeuttasi saadaksesi mukavimman mahdollisen asennon. Katso seuraavat vihjeet:

- vältä olemasta liian kauan samassa asennossa
- vältä eteen- ja/tai taaksepäin nojaamista
- nouse ylös ja kävele säännöllisesti antaaksesi jalkalihastesi levätä
- pidä lyhyitä taukoja rentouttaaksesi niskasi ja hartiasi
- vältä lihasten tai hartioiden jännittämistä
- asenna ulkoinen näyttö, näppäimistö ja hiiri sopivasti mukavalle etäisyydelle
- jos katsot näyttöä enemmän kuin papereita, minimoi niskan rasitus asettamalla näyttö pöydän keskelle

Näön hoito

Pitkät katseluajat, vääränlaiset silmälasit tai piilolinssit, valonhohto, liiallinen huoneenvalaistus, huonosti tarkennetut näytöt, hyvin pienet kirjasimet ja matalakontrastiset näytöt saattavat rasittaa silmiäsi. Seuraava osa tarjoaa ehdotuksia silmien rasituksen vähentämiseksi.

Silmät

- Lepuuta silmiäsi usein.
- Anna silmillesi säännöllisiä taukoja katsomalla pois päin monitorista ja keskittämällä katse kaukaiseen pisteeseen.
- Räpäytä silmiä usein, jotta ne eivät kuivu.

Näyttö

- Pidä näyttö puhtaana.
- Pidä pääsi korkeammalla kuin näytön yläreuna, jotta silmät katsovat alaspäin, kun katsot näytön keskikohtaa.
- Paranna tekstin luettavuutta ja grafiikan selvyttä säätämällä näytön kirkkaus ja/tai kontrasti mukavalle tasolle.
- Poista valonhohto ja heijastukset seuraavasti:
 - aseta näyttö sivuttain ikkunaan tai muuhun valonlähteeseen
 - minimoi huoneen valo käyttämällä verhoja tai sälekaihtimia
 - käytä lisävaloa
 - vaihda näytön katselukulmaa
 - käytä kirkasvalosuodatinta
 - käytä näyttösilmiä, kuten pahvinpalaa asetettuna näytön yläetureunasta ulospäin

- Vältä näytön säätämistä omituiseen katselukulmaan.
- Vältä katsomasta kirkkaita valonlähteitä, kuten avoimia ikkunoita, liian pitkiä aikoja.

Hyvien työtapojen kehittäminen

Tee tietokoneen käytöstäsi rennompaa ja tuottavampaa kehittämällä seuraavia työtapoja:

- Pidä lyhyitä taukoja säännöllisesti ja usein.
- Venyttele.
- Hengitä raitista ilmaa niin usein kuin mahdollista.
- Kuntoile säännöllisesti ja pidä yllä terveyttäsi.



.....

Varoitus! Emme suosittele tietokoneen käyttöä sohvalla tai sängyllä. Jos tämä on välttämätöntä, työskentele vain lyhyitä jaksoja, pidä taukoja säännöllisesti ja venyttele.



.....

Ohje: Jos haluat lisätietoja, katso "**Määräykset ja turvallisuusilmoitukset**" sivulta 70 AcerSystem User's Guide:ssa.

Aloitetaan perusasioista

Haluamme kiittää sinua Acerin kannettavan tietokoneen valitsemisesta liikkuvien tietokonetarpeittesi täyttämiseksi.

Ohjeet

Helpottaaksesi sinua Acer-tietokoneen käyttämisessä olemme suunnitelleet sarjan ohjekirjoja:



Ensiksikin, juliste **Aloitellijoille...** auttaa sinua tietokoneen käyttöönotossa.



Painettu **Käyttöohjekirja** esittelee uuden tietokoneesi perusominaisuudet ja -toiminnot. Lisätietoja siitä, miten tietokoneesi auttaa sinua lisäämään tuottavuutta, on annettu ohjeessa **AcerSystem User's Guide**. Tässä ohjeessa on yksityiskohtaiset ohjeet järjestelmätoiminnoista, tietojen palauttamisesta, tietokoneen laajentamisesta ja ongelmanratkaisusta. Siinä on myös annettu yleisiä ohjeita, tietoja takuusta sekä turvallisuusohjeita. Se on saatavana Portable Document Format (PDF) -muodossa ja se on jo asennettu tietokoneellesi. Voit avata sen noudattamalla seuraavia ohjeita:

1 Napsauta **Käynnistä, Kaikki ohjelmat, AcerSystem**.

2 Napsauta **AcerSystem User's Guide**.

Ohje: Jotta voit katsella käyttöohjekirjaa, Adobe Readerin on oltava asennettu. Jos Adobe Reader ei ole asennettu, sen asennus käynnistyy ennen **AcerSystem User's Guide** avaamista. Noudata näytölle tulevia ohjeita, kunnes asennus on valmis. Saat lisätietoja Adobe Readerin asennuksesta ja käytöstä valikosta **Ohje ja tukikeskus**.

Tietokoneen peruskäyttöohjeita

Tietokoneen käynnistäminen ja sammuttaminen

Tietokone kytetään päälle painamalla ja vapauttamalla LCD-näytön alla helppokäynnistyspainikkeiden vieressä olevan virtapainikkeen. Katso lisätietoja **"Etunäkymä" sivulta 15** virtapainikkeen sijainnista.

Tietokone sammutetaan yhdellä seuraavista tavoista:

- Käytä Windowsin sammutuskomentoa
Napsauta **Käynnistä** minkä jälkeen napsauta **Sammuta**.
- Käytä virtapainiketta
Voit myös panna tietokoneen lepotilaan painamalla lepotilan pikanäppäintä **<Fn> + <F4>**.



.....

Ohje: Jos tietokone ei sammu normaalisti, paina virtapainiketta yli neljän sekunnin ajan ja näin tietokone sammuu. Jos sammutat tietokoneen ja haluat käynnistää sen uudelleen, odota sammuttamisen jälkeen vähintään kahden sekunnin ajan ennen virran uudelleenkytkemistä.

Tietokoneen hoito

Tietokoneesi toimii hyvin, jos pidät siitä huolta.

- Älä jätä tietokonetta suoraan auringonpaisteeseen. Älä aseta sitä lämmönlähteen, kuten lämpöpatterin läheisyyteen.
- Älä altista tietokonetta alle 0 °C (32 °F) tai yli 50 °C (122 °F) lämpötiloihin.
- Älä altista tietokonetta magneettikentille.
- Älä altista tietokonetta sateelle tai kosteudelle.
- Älä kaada vettä tai muuta nestettä tietokoneen päälle.
- Älä altista tietokonetta tärinälle tai iskuille.
- Älä altista tietokonetta pölylle tai lialle.
- Älä koskaan aseta esineitä tietokoneen päälle.
- Älä läimäytä tietokoneen kantta kiinni voimakkaasti.
- Älä aseta tietokonetta epätasaiselle pinnalle.

Verkkolaitteen hoito

Tässä on muutamia verkkolaitteen hoitoon liittyviä ohjeita:

- Älä kytke verkkolaitetta mihinkään muuhun laitteeseen.
- Älä astu verkkojohdon päälle tai aseta sen päälle painavia esineitä. Asenna kaapelit niin, etteivät ne tartu jalkoihin tai altistu kulutukselle.
- Irrottaessasi verkkojohtoa älä vedä johdosta vaan pistotulpasta.
- Jos käytät jatkojohtoa, varmista, että johto kestää verkkolaitteen ja tietokoneen kuormituksen. Varmista myös, että kokonaiskuormitus ei ylitä sulakkeen kokoa.

Akun hoitaminen

Seuraavassa on muutamia akun hoitoon liittyviä ohjeita:

- Vaihda akut samanlaisiin akkuihin niitä vaihtaessasi. Sammuta tietokone ennen akun irrotusta.
- Älä avaa akkua. Pidä se lasten ulottumattomissa.
- Hävitä vanhat akut määräysten mukaisesti. Kierrätä kaikki kierrätettävä materiaali.

Puhdistaminen ja huolto

Noudata seuraavia ohjeita puhdistaussasi tietokonetta:

- 1 Sammuta tietokone ja poista akkuyksikkö.
- 2 Irrota verkkolaite.
- 3 Käytä pehmeää ja kosteaa pyyhettä. Älä käytä puhdistusaineita.

Jos seuraavia oireita ilmenee:

- tietokone on pudonnut tai sen runko on vaurioitunut;
- tietokone ei toimi normaalisti

Katso lisätietoja kohdasta **"Usein kysytyjä kysymyksiä"** sivulta 44.

Sisällysluettelo

Tietoja turvallisuuttasi ja mukavuuttasi varten	iii
Tärkeitä turvallisuusohjeita	iii
Lisätietoja turvallisuudesta	vii
Käyttöympäristö	vii
Lääketieteelliset laitteet	viii
Ajoneuvot	viii
Räjähdysherkät ympäristöt	ix
Hätäpuhelut	ix
Hävittämisohteet	ix
Vihjeitä ja tietoa mukavaa käyttöä varten	x
Aloitetaan perusasioista	xiii
Ohjeet	xiii
Tietokoneen peruskäyttöohjeita	xiii
Tietokoneen käynnistäminen ja sammuttaminen	xiii
Tietokoneen hoito	xiv
Verkkolaitteen hoito	xiv
Akun hoitaminen	xv
Puhdistaminen ja huolto	xv
Acer Empowering Technology	1
Empowering Technology -salasana	1
Acer eNet Management	2
Acer ePower Management	4
Acer ePresentation Management	6
Acer eDataSecurity Management (valituissa malleissa)	7
Acer eLock Management	8
Acer eRecovery Management	10
Acer eSettings Management	12
Windows Mobility Center (Vain Windows Vista'lle)	13
Tutustuminen Acerin kannettavaan tietokoneeseen	15
Etunäkymä	15
Etunäkymä suljettuna	17
Vasen näkymä	18
Oikea näkymä	19
Taustanäkymä	19
Pohjanäkymä	20
Määrittelyt	21
Ilmaisimet	26
Helppokäynnistyspainikkeet	27
Kosketusalusta	29
Perusasiat kosketusalustasta	29
Näppäimistön käyttö	31
Lukonäppäimiä ja standardi numeronäppäimistö	31
Windows-näppäimet	32
Pikavalintanäppäimet	34
Erikoisnäppäimet	36

Optisen (CD- tai DVD-) levyaseman kelkan ulostyöntäminen	37
Tietokoneen turvalukon käyttäminen	37
Ääni	38
Äänenvoimakkuuden säätö	38
Järejestelmätarvikkeiden käyttäminen	39
Acer Bio-Protection (valituissa malleissa)	39
NTI Shadow	40
Acer GridVista (yhteensopiva kaksoisnäytön kanssa)	41
Launch Manager	42
Norton Internet Security	43
Usein kysyttyjä kysymyksiä	44
Yhteyden ottaminen huoltoon	47
Kansainvälinen takuu	
"International Travelers Warranty" (ITW)	47
Ennen yhteydenottoa	47
Akku	48
Akun ominaisuudet	48
Akun kestoajan pidentäminen	48
Akun irrottaminen ja asettaminen paikalleen	49
Akun lataaminen	50
Akun varaustilan tarkistaminen	50
Akun kestoajan optimointi	50
Alhaisen varaustilan varoitus	51
Kannettavan PC:n mukaan ottaminen	52
Tietokoneen irrottaminen pöytätietoneesta	52
Tietokoneen siirtäminen	52
Tietokoneen valmistelu	52
Mitä viedä kokouksiin	53
Tietokoneen vieminen kotiin	53
Tietokoneen valmistelu	53
Mitä ottaa mukaan	53
Erikoista huomioitavaa	54
Kotitoimiston rakentaminen	54
Tietokoneen ottaminen mukaan matkalle	54
Tietokoneen valmistelu	54
Mitä ottaa mukaan	54
Erikoista huomioitavaa	55
Tietokoneen ottaminen mukaan kansainväliselle matkalle	55
Tietokoneen valmistelu	55
Mitä ottaa mukaan	55
Erikoista huomioitavaa	55
Tietokoneen suojaaminen	56
Tietokoneen turvalukon käyttäminen	56
Salasanojen käyttö	56
Salasanojen syöttäminen	57
Salasanojen asettaminen	57

Tietokoneen laajentaminen	58
Liitettävyys	58
Fax/data-modeemi	58
Sisäänrakennettu verkkotoiminto	59
Nopea infrapunayhteys (FIR)	59
USB-väylä	60
IEEE 1394 –portti	60
PC-korttipaikka	61
ExpressCard	62
Muistin lisääminen	62
BIOS-sovellus	64
Käynnistyssekvenssi	64
Levyttä levyille -palautus käytössä	64
Salasana	64
Ohjelmiston käyttö	65
DVD-elokuvien toistaminen	65
Acer eRecovery Management	66
Luo varmuuskopio	66
Polta varmistuslevy	67
Palautus ja toipuminen	67
Tietokoneen ongelmanratkaisu	68
Ongelmanratkaisuvihjeitä	68
Virheilmoitukset	68
Määräykset ja turvallisuusilmoitukset	70
FCC-ilmoitus	70
Modeemia koskevia ohjeita	71
Laser-laitteen yhteensopivuuslausunto	71
LCD-näytön pikseleitä koskeva lausunto	72
Macrovision tekijänoikeutta koskeva ilmoitus	72
Radiolaitteeseen liittyvä huomautus	72
Yleistä	72
Euroopan Unioni (EU)	73
FCC RF –turvallisuusvaatimus	74
Kanada - Matalatehoiset ilman lupaa käytettävät radiolaitteet (RSS-210)	75
LCD panel ergonomic specifications	76
Federal Communications Commission	
Declaration of Conformity	77
Indeksi	80

Acer Empowering Technology

Empowering Technology -työkalupalkki tekee helpoksi päästä usein käytettyihin toimintoihin ja uuden Acer järjestelmäsivustamisen. Oletuksena kuvaruudun ylemmässä puoliskossa näytetty se tarjoaa pääsyn seuraaviin aliohjelmiin:



Ohje: Koko seuraava sisältö on vain yleiseksi tiedoksi. Varsinaiset tuotteen tekniset tiedot voivat vaihdella.

- **Acer eNet Management** kytkeytyy älykkäästi sijaintiperusteisiin verkostoihin.
- **Acer ePower Management** pidentää akun kestoa monipuolisten käyttöprofiilien avulla.
- **Acer ePresentation Management** voidaan liittää projektoriin ja säätää kätevästi näyttöasetukset.
- **Acer eDataSecurity Management** suojaaa tiedot tunnusanoilla ja edistyneillä salausalgoritmeilla. (valituissa malleissa)
- **Acer eLock Management** rajoittaa pääsyä ulkoisiin muistivälineisiin.
- **Acer eRecovery Management** tukee/ottaa talteen tietoa joustavasti, luotettavasti ja täydellisesti.
- **Acer eSettings Management** pääsee käsiksi järjestelmätietoihin ja säätää asetukset helposti.



Saadaksesi lisätietoja napsauta hiiren oikealla näppäimellä Empowering Technology -työkalupalkkia, valitse sitten **"Ohje"** (Help) tai **"Opastus"** (Tutorial) -toiminto.

Empowering Technology -salasana

Ennen kuin käytät Acer eLock Management- ja Acer eRecovery Management-ohjelmistoa, sinun täytyy alustaa Empowering Technology -salasana. Napsauta hiiren oikealla painikkeella Empowering Technology -työkalupalkkia ja valitse **"Password Setup"** (Salasanan asetus) näin tehdäksesi. Jos et alusta Empowering Technology -salasanaa, sinua kehoitetaan tekemään näin, kun suoritat Acer eLock Management- tai Acer eRecovery Management-ohjelmaa ensimmäisen kerran.



Ohje: Jos menetät Empowering Technology -salasana, ei ole keinoa resetoita se paitsi alustamalla järjestelmäsi uudestaan. Pidä huolta, että salasana on varmassa muistissa.

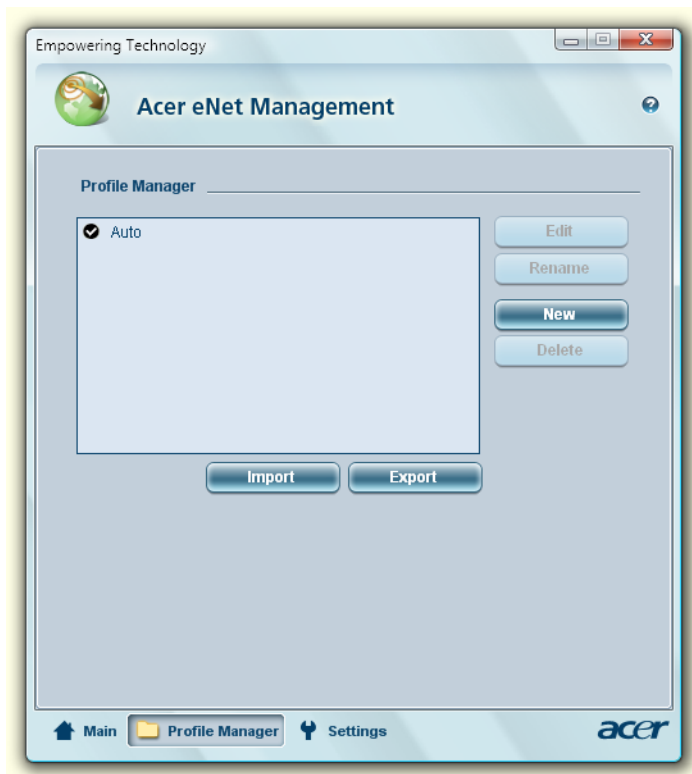
Acer eNet Management

Acer eNet Management auttaa sinua liittämään koneen nopeasti ja helposti langallisiin ja langattomiin verkkoihin useissa eri kohteissa. Päästäksesi tähän apuohjelmaan valitse "**Acer eNet Management**" Empowering Technology -työkalupalkista tai suorita ohjelma Acer Empowering Technology -ohjelmaryhmästä Käynnistys-valikossa. Voit myös asettaa Acer eNet Management-ohjelman käynnistymään automaattisesti kytkiessäsi koneen päälle.

Acer eNet Management havaitsee automaattisesti parhaat asetukset uudelle sijainnille, samalla tarjoten vapauden manuaalisesti säätää asetukset sopimaan tarpeisiisi.



Acer eNet Management voi tallentaa kohteen verkkoasetukset profiiliksi, ja käyttää oikeaa profiilia automaattisesti sinun siirtyessä kohteesta toiseen. Varastoituihin asetuksiin luetaan verkkoliitäntäasetukset (IP- ja DNS-asetukset, langattomat AP-yksityiskohdat, jne.) sekä tulostimen oletusasetukset. Turvallisuus- ja varmuusnäkökohtien vuoksi Acer eNet Management ei varastoi käyttäjätunnus- ja salasanan tietoja.



Acer ePower Management

Acer ePower Management -ominaisuudet on helppo käyttäjäliitäntä virranhallintavaihtoehtojen konfiguroimiseen. Päästäksesi tähän aliohjelmaan valitse "**Acer ePower Management**" Empowering Technology -työkalupalkista, suorita ohjelma Acer Empowering Technology -ohjelmaryhmästä Käynnistys-valikossa, tai napsauta hiiren oikealla painikkeella Windows-virtakuvaketta järjestelmätarjottimella ja valitse "**Acer ePower Management**".

Tehosuunnitelmien käyttäminen

Acer ePower Management tulee kolmen ennalta määritellyn tehosuunnitelman kanssa: Balanced (Tasapainotettu), High performance (Korkea suoritustaso) ja Power saver (Virransäästäjä). Voit myös luoda mukautettuja tehosuunnitelmia. Voit luoda, vaihtaa välillä, muokata, poistaa ja palauttaa tehosuunnitelmia kuten alla on kuvattu.


Näytä ja säädä asetukset On Battery (Akku päällä)- ja Plugged In (Kytetty) -tiloihin napsauttamalla asianomaisia välilehtiä. Voit avata Windows-virtavalinnat napsauttamalla "**More Power Options**" (Enemmän virtavalintoja).



Ohje: Et voi poistaa ennalta määritettyjä tehosuunnitelmia.

Uuden tehosuunnitelman luominen:

Muokattujen tehosuunnitelmien luominen mahdollistaa sinulle tallentaa ja nopeasti vaihtaa henkilökohtaistettuun virtavalintojen joukkoon.

- 1 Napsauta Luo tehosuunnitelma -kuvaketta. 
- 2 Anna nimi uudelle tehosuunnitelmillesi.
- 3 Valitse ennalta määritetty tehosuunnitelma pohjaksi mukautetulle suunnitelmillesi.
- 4 Vaihda tarvittaessa näyttö- ja lepoasetuksia, joita haluat tietokoneesi käyttävän.
- 5 Napsauta "**OK**" uuden tehosuunnitelmasi tallentamiseksi.

Vaihtaminen tehosuunnitelmien välillä:

- 1 Valitse alasvetoluettelosta haluamasi tehosuunnitelma, johon haluat vaihtaa.
- 2 Napsauta "**Apply**" (Käytä).


Tehosuunnitelman muokkaaminen:

Tehosuunnitelman muokkaaminen mahdollistaa sinulle säätää järjestelmän asetuksia kuten LCD brightness (LCD:n kirkkaus) ja CPU speed (CPU:n nopeus). Voit myös kääntää järjestelmän komponentteja päälle/pois akun kestoian lisäämiseksi.


- 1 Vaihda tehosuunnitelmaan, jota haluat muokata
- 2 Sääda asetuksia tarpeen mukaan.
- 3 Napsauta **"Apply"** (Käytä) uusien asetusten tallentamiseksi.

Tehosuunnitelman poistaminen:

Et voi poistaa tehosuunnitelmaa, jota olet parhaillaan käyttämässä. Jos haluat poistaa aktiivisen tehosuunnitelman, vaihda ensin toiseen.

- 1 Valitse alasetteluvalikosta haluamasi tehosuunnitelma, jonka haluat poistaa.
- 2 Napsauta Poista tehosuunnitelma -kuvaketta. 

Akun tila

Kun haluat reaaliaikaisia arvioita akun kestoajasta nykyisellä virrankulutuksella, katso ikkunan ylemmässä puoliskossa olevaa paneelia. Napsauta  nähdäkseen arvioitujen akun kestoajan lepo- ja unitiloissa.



Acer ePresentation Management

Acer ePresentation Management -ohjelma antaa heijastaa tietokoneesi näytön ulkoiseen laitteeseen tai projektoriin käyttäen pikanäppäintä: **<Fn> + <F5>**.

Jos automaattinen havaitsemislaitteisto on toteutettu järjestelmässä ja ulkoinen näyttö tukee sitä, järjestelmän näyttö kytketään automaattisesti pois, kun ulkoinen näyttö on kytketty järjestelmään. Projektoreille ja ulkoisille laitteille, joita ei automaattisesti havaita, käynnistä Acer ePresentation Management valitsemaan sopivan näyttöasetuksen.



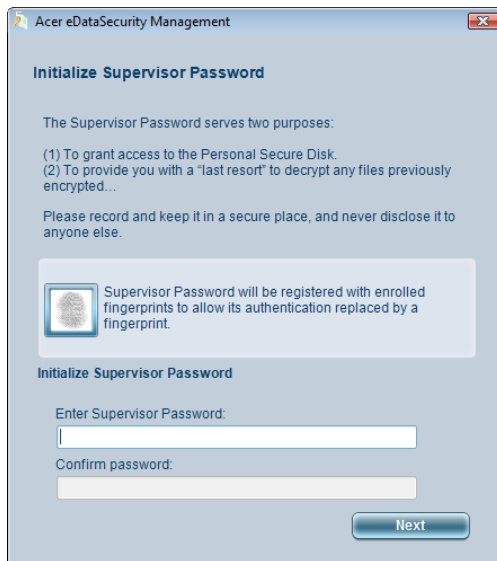
Ohje: Jos palautettu resoluutio ei ole oikea sen jälkeen, kun olet irrottanut projektoria, tai sinun tarvitsee käyttää ulkoista resoluutiota, jota Acer ePresentation Management ei tue, säädä näytön asetukset käyttämällä toimintoa Näytön ominaisuudet (Display Properties) tai apuohjelmaa, jonka grafiikkatoimittaja on toimittanut.

Acer eDataSecurity Management

(valituissa malleissa)

Acer eDataSecurity Management on kätevä tiedostojen salausohjelma, joka suojaa tiedostoja luvattomalta käytöltä. Se on integroitu kätevästi Windows Explorer:iin liittymälääjentymanä, jotta tieto voidaan salata/purkaa salauksesta nopeasti ja helposti, ja se tukee myös suoraa tiedoston salausta Lotus Notes- ja Microsoft Outlook -ohjelmille.

Acer eDataSecurity Management -asennusvelho kehottaa sinua antamaan valvojan salasanan ja tiedostokohtaisen oletussalasanan. Tätä tiedostokohtaista salasanaa käytetään oletuksena tiedostojen salaamiseen, tai voit valita oman tiedostokohtaisen salasanasasi tiedostoa salatessasi.




Acer eDataSecurity Management

Initialize Supervisor Password

The Supervisor Password serves two purposes:

- (1) To grant access to the Personal Secure Disk.
- (2) To provide you with a "last resort" to decrypt any files previously encrypted...

Please record and keep it in a secure place, and never disclose it to anyone else.



Supervisor Password will be registered with enrolled fingerprints to allow its authentication replaced by a fingerprint.

Initialize Supervisor Password

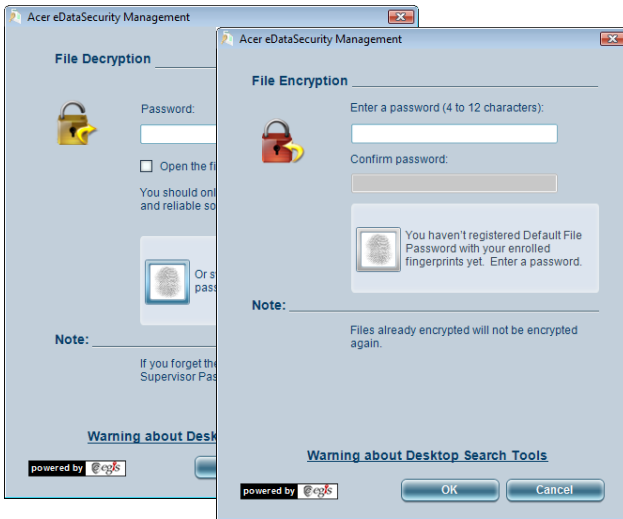
Enter Supervisor Password:

Confirm password:

Next



Ohje: Tiedoston salaukseen käytetty salasana on ainoa asia, jota järjestelmä tarvitsee salauksen purkamiseen. Jos kadotat salasanan, valvojan salasana on ainoa keino salauksen purkamiseen. Jos kadotat molemmat salasانات, et pysty purkamaan salausta millään keinolla! **Säilytä aina kaikki asiaankuuluvat salasانات varmassa tallessa!**



Acer eLock Management

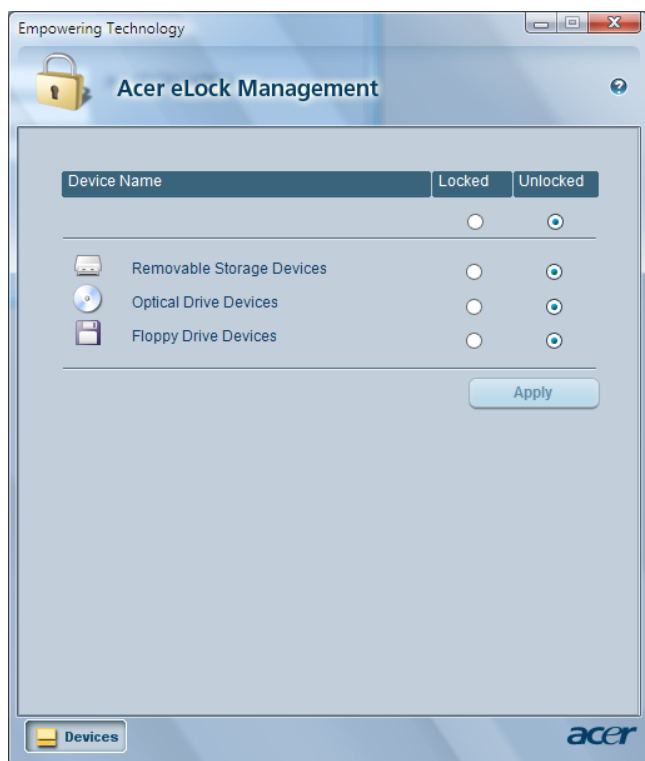
Acer eLock Management on turvaohjelma, jonka avulla voit lukita irtonaisia tietoja, optiset asemat ja levykeasemat. Lukituksella voit varmistaa, että tietoja ei varasteta kannettavan koneesi ollessa vartioimatta.

- Removable Storage Devices (Siirrettävät muistilaitteet) — USB-levyasemat, USB-kynäasemat, USB-flash-asemat, USB mp3-asemat, USB-muistikortinlukijat, IEEE 1394-levyasemat ja kaikki muut irrotettavat levyasemat, jotka voidaan asentaa tiedostojärjestelmänä, kun ne kytketään kiinni järjestelmään.
- Optical Drive Devices (Optiset asemat) — sisältää kaikenlaiset CD-ROM, DVD-ROM, HD-DVD tai Blu-ray -asemalaitteet.
- Floppy Drive Devices (Floppy-asemalaitteet) — vain 3,5-tuuman floppy-asemat.

Käyttääksesi Acer eLock Managementia aseta ensin Empowering Technology -salasana. Kun on asetettu, voit käyttää lukkoja mihin tahansa laitetyppeihin. Lukot aktivoituvat ilman koneen uudelleen käynnistämistä, ja pysyvät päällä uudelleen käynnistämisen jälkeen, kunnes lukitukset poistetaan.



Ohje: Jos menetät Empowering Technology -salasana, ei ole keinoa resetoita se paits alustamalla järjestelmäsi uudestaan. Pidä huolta, että salasana on varmassa muistissa.

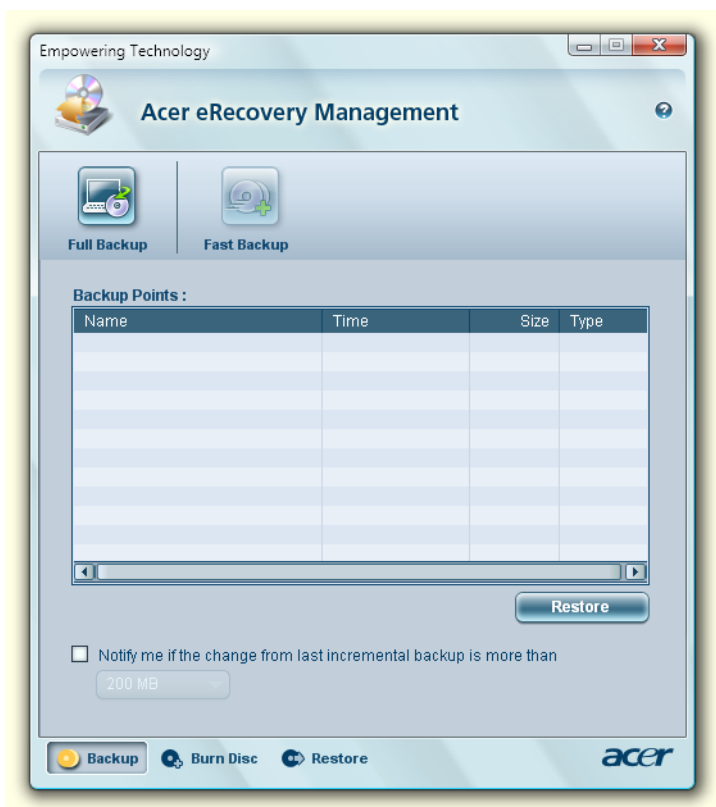


Acer eRecovery Management

Acer eRecovery Management on monikäyttöinen varmuuskopiointityökalu. Sillä voit luoda kokonaisia tai inkrementaalisia varmuuskopioita, polttaa tehdasoletuskuvan optiselle levyille ja palauttaa aiemmin luoduilta varmuuskopioilta tai asentaa uudelleen sovelluksia ja ajureita. Käyttäjän luomat varmuuskopiot tallennetaan oletuksena D:\ -asemaan.

Acer eRecovery Management tarjoaa sinulle:

- Salasanan suojaus (Empowering Technology -salasana)
- Kokonaiset ja inkrementaaliset varmuuskopiot kovalevyille tai optiselle levyille
- Varmuuskopioiden luominen:
 - Tehdasoletuskuva
 - Käyttäjän varmuuskopiokuva
 - Nykyiset järjestelmäasetukset
 - Sovelluksen varmuuskopio
- Palautus ja parannus:
 - Tehdasoletuskuva
 - Käyttäjän varmuuskopiokuva
 - Aiemmin luodulta CD/DVD-levyltä
 - Asenna sovellukset/laiteohjaimet uudelleen



Jos haluat lisätietoja, katso "**Acer eRecovery Management**" sivulta 66 **AcerSystem User's Guide:ssa**.



Ohje: Jos tietokoneessasi ei ollut toimitettaessa mukana palautumis- tai järjestelmä-CD:tä, käytä Acer eRecovery Managementin "System backup to optical disk" -toimintaa polttaaksesi varajärjestelmän kuvan CD:lle tai DVD:lle. Varmistaaksesi parhaan tuloksen järjestelmän palauttamisessa CD:tä tai Acer eRecovery Management -ominaisuutta käyttäen, irrota kaikki oheislaitteet (paitsi ulkoinen Acer ODD [optinen levyasema], mikäli tietokoneessasi on sellainen), mukaanlukien Acer ezDock.

Acer eSettings Management

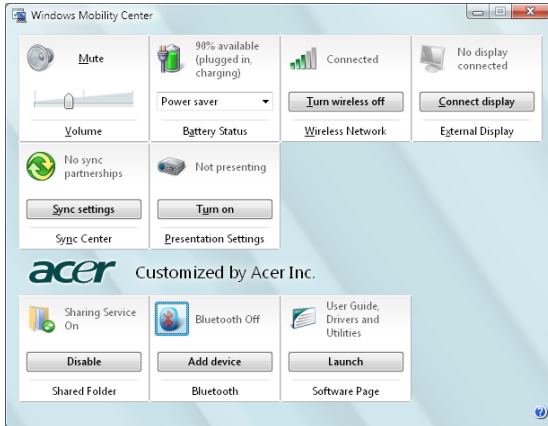
Acer eSettings Management -ohjelmalla voit tarkastaa laitteistomäärittäykset, asettaa BIOS-salasanat ja muokata käynnistysvaihtoehtoja.

Lisäksi Acer eSettings Management:

- Tarjoaa yksinkertaisen graafisen käyttöjälitännän navigointia varten.
- Tulostaa ja tallentaa laitteistomäärittäykset.
- Voit asettaa järjestelmällesi omaisuustunnisteen.



Windows Mobility Center (Vain Windows Vista'lle)



Windows Mobility Center kerää tärkeät kannettavaan tietokoneeseen liittyvät järjestelmäasetukset yhteen helposti löydettävään paikkaan, jotta voit nopeasti konfiguroida Acer-järjestelmäsi tilanteeseen sopivaksi vaihtaessasi paikkaa, verkkoa tai käyttötarkoitusta. Asetuksiin kuuluvat näytön kirkkaus, tehosuunnitelma, äänenvoimakkuus, langaton verkko päälle/pois päältä, ulkoisen näytön asetukset, näytön suunta ja synkronointitila.

Windows Mobility Center sisältää myös Aceria varten tehdyt asetukset, kuten Bluetooth Add Device (jos käytettävissä), kansioiden jaon yleiskatsaus/ jakopalvelu päällä tai pois päältä sekä pikalinkin Acerin käyttöohjeeseen, laiteohjaimiin ja apuohjelmiin.

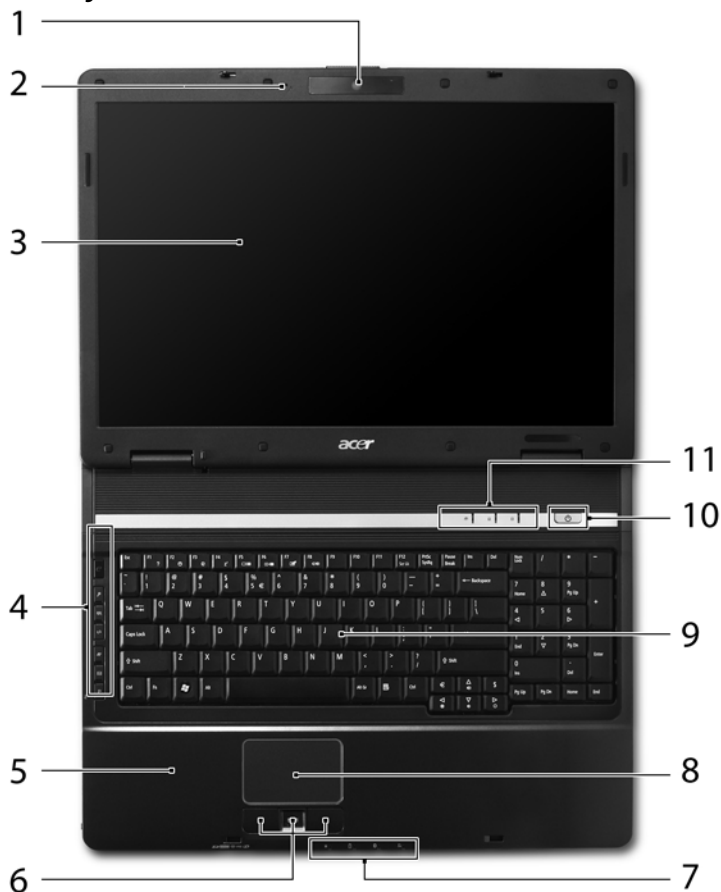
Windows Mobility Center:in käynnistäminen:

- Käytä pikanäppäintä <Windows> + <X>
- Käynnistä Windows Mobility Center ohjauspaneelistä
- Käynnistä Windows Mobility Center Apuohjelmat-ohjelmaryhmästä Käynnistä-valikossa

Tutustuminen Acerin kannettavaan tietokoneeseen

Kun olet asentanut tietokoneesi kuten **Aloittelijoille...** -tiedotteessa on kerrottu, anna meidän esitellä uusi kannettava Acer-tietokoneesi.

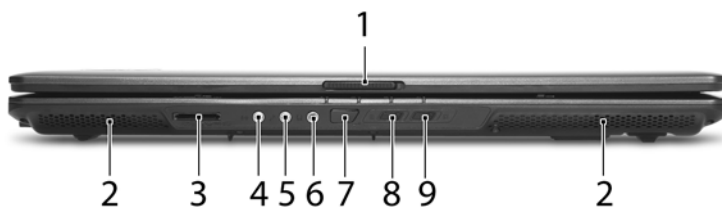
Etunäkymä



#	Osio	Kuvaus
1	Acer Crystal Eye	Web-kamera video-tietoliikenteeseen.
2	Mikrofoni	Sisäinen mikrofoni äänen tallentamista varten.

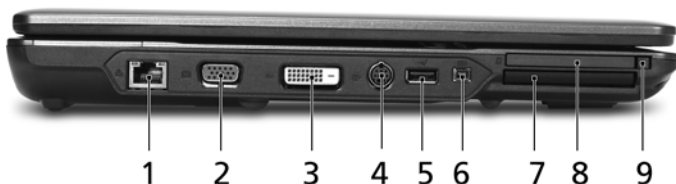
#	Osio	Kuvaus
3	Näyttöruutu	Nimeltään myös nestekidenäyttö (Liquid-Crystal Display ; LCD), näyttää tietokoneen ulostulon.
4	Helppokäynnisty spainikkeet	Painikkeet useinkäytettäviä ohjelmia varten. Katso lisätietoja "Helppokäynnistyspainikkeet" sivulta 27.
5	Rannetuki	Mukava tuki käsillesi konetta käyttäessäsi.
6	Napsauta painikkeita (vasen, keskimmäinen* ja oikea)	Vasen ja oikea painike toimivat kuten hiiren vasen ja oikea painike. * Keskimmäinen painike toimii 4-tievierityspainikkeena (valinnainen) tai Acer Bio-Protection -sormenjälkilukijana tukien Acer FingerNav 4-tieohjaustoimintoa (valinnainen).
7	Tilanosoitimet	Loistediodit (Light-Emitting Diodes; LEDs), jotka ilmoittavat tietokoneen toimintojen ja osien tilan. Katso "Ilmaisimet" sivulta 26.
8	Kosketusalusta	Kosketusherkkä osoitinlaite, joka toimii kuten tietokoneen hiiri.
9	Näppäimistö	Tiedon syöttämiseen tietokoneelle.
10	Virtapainike	Käynnistää ja sulkee koneen.
11	Tilanosoitimet	Loistediodit (Light-Emitting Diodes; LEDs), jotka ilmoittavat tietokoneen toimintojen ja osien tilan. Katso "Ilmaisimet" sivulta 26.




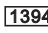


Etunäkymä suljettuna



#	Kuvake	Osio	Kuvaus
1		Lukko	Lukitsee ja vapauttaa kannen.
2		Kaiuttimet	Vasen ja oikea kaiutin tuottavat stereoääntä.
3		5-in-1 -kortinlukija	Hyväksyy seuraavat muistikortit: Secure Digital (SD), MultiMediaCard (MMC), Memory Stick (MS), Memory Stick Pro (MS PRO) ja xD-Picture Card. Ohje: Vain yksi kortti voi toimia mihin aikaan hyvänsä.
4		Jakki-tulolinja	Hyväksyy audioliitännälaitteita (esim. CD-soitin, korvalappustereot, mp3-soitin)
5		Mikrofoni-jakki	Accepts inputs from external microphones.
6		Kuulokkeet/kaiutin/ jakkiliitäntä	Yhdistää audioliitännälaitteisiin (esim. kaiuttimet, kuulokkeet).
7		Infrapunaportti	Liitännät infrapunalaitteisiin (esim. infrapunatulostin ja IR:n tunteva tietokone).
8		Bluetooth-tietoliikenteen kytkin	Otaa käyttöön/poistaa käytöstä Bluetooth-toiminnon. Osoittaa Bluetooth-yhteyden tilan (valinnainen).
9		Wireless communication switch	Paina mahdollistaaksesi/estääksesi langattoman toiminnon. Osoittaa langattoman LAN-yhteyden tilan. (valmistus valinta).

Vasen näkymä



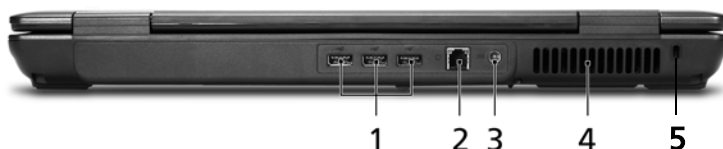
#	Kuvake	Osio	Kuvaus
1		Ethernet (RJ-45)-portti	Yhdistää Ethernet 10/100/1000 -pohjaiseen verkkoon.
2		Ulkoinen näyttöportti (VGA)	Yhdistää näyttölaitteeseen (esim. ulkoinen monitori, LCD-projektori).
3	DVI-D	DVI-D-portti	Tukee digitaalisia videoliitäntöjä.
4		S-video-/TV-ulostulo- (NTSC/PAL) -portti	Yhdistää televisioon tai näyttölaitteeseen S-videosyötöllä.
5		USB 2.0 -portti	Yhdistää USB 2.0 -laitteisiin (esim. USB-hiiri, USB-kamera).
6		IEEE 1394 -portti	Yhdistää IEEE 1394 -laitteisiin.
7		ExpressCard/54-paikka	Hyväksyy ExpressCard/54 -moduulin.
8		PC-korttipaikka	Hyväksyy yhden Type II PC -kortin.
9		PC-korttipaikan ulostyöntöpainike	Työntää ulos PC-kortin paikasta.

Oikea näkymä



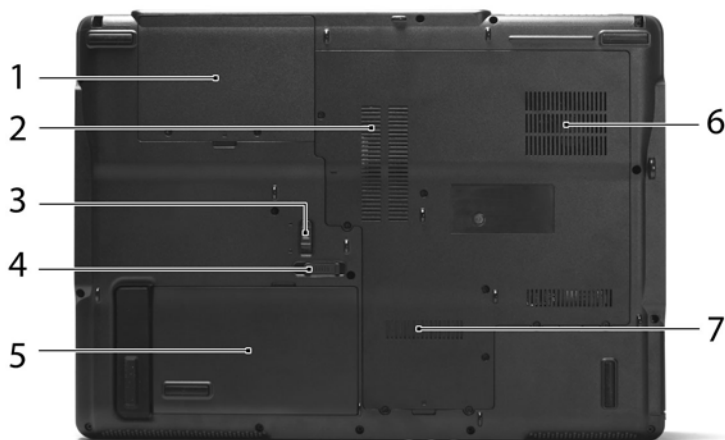
#	Osio	Kuvaus
1	Optinen asema	Sisäinen optinen levyasema, hyväksyy CD:t ja DVD:t
2	Optisen levyn tilan osoitin	Syttyy, kun optinen asema on aktiivinen.
3	Optisen aseman ulostyöntöpainike	Työntää optisen levykkeen ulos asemasta.
4	Hätäulostyöntöaukko	Työntää ulos optisen aseman kelkan, kun tietokone on sammutettu.

Taustanäkymä



#	Kuvake	Osio	Kuvaus
1		Kolme USB 2.0 -porttia	Yhdistää USB 2.0 -laitteisiin (esim. USB-hiiri, USB-kamera).
2		Modeemi (RJ-11) -portti	Yhdistää puhelinlinjaan.
3		DC-tulolinja	Yhdistää AC-sovittimeen.
4		Tuuletuspaikat	Mahdollistaa tietokoneen pysymisen viileänä jopa pitkitetyn käytön jälkeen.
5		Kensington-lukon paikka	Yhdistää Kensington-yhteensopivaan tietokoneen turvalukkoon.

Pohjanäkymä



#	Osio	Kuvaus
1	Toisen kovalevyn tila	Sisältää valinnaisen tietokoneen toisen kovalevyn (varmistettu ruuveilla).
2	Muistilokero	Sisältää tietokoneen päämuisti.
3	Pariston lukko	Lukitsee akun paikoilleen.
4	Akun vapautussalpa	Vapauttaa akun akkuyksikön irrottamiseksi.
5	Paristotilassa	Sisältää tietokoneen akkuyksikön.
6	Tuuletuspaikat	Mahdollistaa tietokoneen pysymisen viileänä jopa pitkitetyn käytön jälkeen.
7	Kovalevytila	Sisältää koneen kovalevyn (varmistettu ruuveilla).

Määrittelyt

Käyttöjärjestelmä	<ul style="list-style-type: none"> • Windows Vista™ Business • Windows Vista™ Home Premium • Windows Vista™ Home Basic • Genuine Windows® XP Professional (Service Pack 2)
Alusta	<ul style="list-style-type: none"> • Intel® Centrino® Duo -mobiiliprosessoriteknologia, ominaisuudet: (valituissa malleissa) <ul style="list-style-type: none"> • Intel® Core™ 2 kaksoismobiiliprosessori T7300/T7500/T7700 (4 MB L2 välimuisti, 2/2,2/2,4 GHz, 800 MHz FSB), tai T7100 (2 MB L2 -välimuisti, 1,8 GHz, 800 MHz FSB), tai uudempi, tukien Intel® 64 -arkkitehtuuria (valituissa malleissa) • Mobile Intel® PM965/GM965/GL960 Express-sirusrja (valituissa malleissa) • Intel® Wireless WiFi Link 4965AGN (kaksoiskaista nelitila 802.11a/b/g/Draft-N) -verkkoliitäntä, joka tukee Acer SignalUp™ InviLink™ Nplify™ langattomalla teknologialla (valituissa malleissa) • Intel® PRO/Langaton 3945ABG verkkoliittymä (kaksikaistainen tri-moodi 802.11a/b/g) Wi-Fi CERTIFIED® ratkaisu, joka tukee Acer SignalUp™ -langatonta teknologiaa (valituissa malleissa) • Intel® Celeron® -prosessori 530/540/550 (1 MB L2 -välimuisti, 1,73/1.86/2.0 GHz, 533 MHz FSB) tai uudempi tukien Intel® 64 -arkkitehtuuria (valituissa malleissa) • Acer InviLink™ 802.11b/g Wi-Fi CERTIFIED® ratkaisu, joka tukee Acer SignalUp™ langatonta teknologiaa (valituissa malleissa) • Acer InviLink™ 802.11a/b/g/Draft-N Wi-Fi CERTIFIED® ratkaisu, joka tukee Acer SignalUp™ Nplify™ langatonta teknologiaa (valituissa malleissa)
Järjestelmämui-sti	DDR2 667 MHz muistia 2 GB saakka (TM7320), päivitettävissä 4 GB saakka käyttäen kahta DIMM-moduulia (kaksoiskanavatuki)

Näyttö ja grafiikat	<ul style="list-style-type: none"> • 17" WXGA+ TFT LCD, 1400 x 900 pikselin resoluutio, jota tukee samanaikainen moni-ikkunakatselu Acer GridVista™:n kautta • Mobile Intel® GM965/GL960 Express -sirasarja sisäänrakennetulla 3D-grafiikalla, ominaisuutena Intel® Graphic Media-kiihdytin (GMA) X3100 358 MB saakka olevalla Intel® Dynamic Video Memory Technology 4.0:llä (8 MB omistettua järjestelmämuistia, 350 MB saakka jaettua järjestelmämuistia) tukien Microsoft® DirectX® 9 ja DirectX® 10 -ohjelmia (valituissa malleissa), tai • ATI Mobility™ Radeon® HD 2600/HD 2400 XT 1024 MB saakka HyperMemory™ (512/256 MB omistettua GDDR2 VRAM -muistia, 768 MB saakka jaettua järjestelmämuistia) tukien Microsoft® DirectX® 9, DirectX® 10 ja PCI Express® -ohjelmistoja (valituissa malleissa) • Kaksinkertainen itsenäinen näytön tuki • 16,7 milliojaa väriä • MPEG-2/DVD laitteistotuettu suorituskyky • S-video/TV-ulos (NTSC/PAL) -tuki • DVI-D (true digital video -liitäntä) -tuki (valituissa malleissa)
Muistialijärjestelmä	<ul style="list-style-type: none"> • Yksi tai kaksi 80/120/160 GB tai näitä suurempia kovalevyasemia, joissa on lisä-Acer DASP (Disk Anti-Shock Protection) (valituissa malleissa) • Optisen aseman valinnat: <ul style="list-style-type: none"> • Kaksikerroksinen DVD-Super Multi • DVD/CD-RW combo • 5-in-1 -kortinlukija, tukee seuraavia muistikortteja: Secure Digital (SD), MultiMediaCard (MMC), Memory Stick® (MS), Memory Stick PRO™ (MS-PRO) ja xD-Picture Card™ (xD)
Mitat ja paino	<ul style="list-style-type: none"> • 400 (L) x 290 (S) x 30,3/43.3 (K) mm (15,74 x 11,41 x 1,19/1,7 tuumaa) • 3,80 kg (8,36 lbs.) 8-kennoisella akulla • 3,66 kg (8,05 lbs.) 6-kennoisella akulla
Virran alijärjestelmä	<ul style="list-style-type: none"> • ACPI 3.0 CPU -virranhallintastandardi: tukee valmius- ja lepo-virransäätötiloja • 71 W 4800 mAh Li-ioniakkukyksikkö (8-kennoinen) • 44 W 4000 mAh Li-ioniakkukyksikkö (6-kennoinen) • 3-nastainen 90 W AC -sovitin, joka tukee Acer QuicCharge™ -teknologia (valituissa malleissa): <ul style="list-style-type: none"> • 80% lataus 1 tunnissa • 2-tunnin nopea varaus järjestelmän ollessa pois päältä • 3-tunnin lataus käytössä ollessa

Syöttölaitteet	<ul style="list-style-type: none"> • 105/106 näppäimen näppäimistö, jossa on käänteinen "T"-kursori muotoilu ja 2,5 mm (vähintään) näppäimen painosyvyys • Saumaton kosketusalusta-osoitinlaite Acer Bio-Protection -sormenjälkilukijalla tukien Acer FingerNav 4-tieohjaustoimintoa (valinnainen) • Saumaton kosketusalusta-osoitinlaite 4-tievierityspainikkeella (valinnainen) • 12 toimintonäppäintä, neljä ohjainnäppäintä, kaksi Windows®-näppäintä, pikanäppäinsäätimet, upotettu numeerinen näppäimistö, kansainvälinen kielituki, itsenäiset Euro- ja US-dollari -merkinäppäimet • Neljä pikapainiketta: Acer Empowering-näppäin, sähköposti, Internet, yksi käyttäjän ohjelmoitavissa oleva painike • Tuottavuusnäppäimet: Lukitus, Esitys, Synkronointi • Edestä käytettävät kytkimet: WLAN, Bluetooth®
Ääni	<ul style="list-style-type: none"> • Kaksi sisäänrakennettua Acer 3DSonic-stereokaiutinta • Intel® High-Definition -äänituki • Sisäänrakennettu mikrofoni • MS-Sound -yhteensopivuus
Tietoliikenne	<ul style="list-style-type: none"> • Acer Video -konferenssi sisältäen: <ul style="list-style-type: none"> • Sisäänrakennettu Acer Crystal Eye -webkamera tukien laajennettua Acer PrimaLite™ -teknologiaa • Valinnainen Acer Xpress VoIP-puhelin • WLAN: Intel® Wireless WiFi Link 4965AGN (kaksoiskaista nelitila 802.11a/b/g/Draft-N) -verkkoliitäntä tukien Acer SignalUp™ InviLink™ Nplify™ -langattomalla teknologialla (valituissa malleissa), tai Intel® PRO/Wireless 3945ABG (kaksikaistainen tri-moodi 802.11a/b/g) Wi-Fi CERTIFIED® -verkkoliitäntä tukien Acer SignalUp™ -langatonta teknologiaa (valituissa malleissa), tai Acer InviLink 802.11b/g Wi-Fi CERTIFIED® -ratkaisu, tukien Acer SingalUp™ -langatonta teknologiaa (valituissa malleissa) • WPAN: Bluetooth® 2.0+EDR (Enhanced Data Rate) • LAN: Gigabit Ethernet; Wake-on-LAN valmis • Modeemi: 56K ITU V.92 PTT-hyväksynnällä; Kaukoherätys (Wake-on-Ring)-valmis

I/O-liittymä	<ul style="list-style-type: none"> • ExpressCard™/54-paikka • PC-korttipaikka (yksi Type II) • 5-in-1 kortinlukija (MS/MS PRO/MMC/SD/xD) • Neljä USB 2.0 -porttia • DVI-D-portti (valituissa malleissa) • IEEE 1394 -portti • Nopea infrapunaportti (FIR) (valituissa malleissa) • Ulkoinen näyttöportti (VGA) • S-video-/TV-ulostulo- (NTSC/PAL) portti • Kuulokkeet/kaiutin/jakkiliitäntä • Jakki-tulolinja • Mikrofonijakki • Ethernet (RJ-45)-portti • Modeemi (RJ-11) -portti • DC-tulojakki AC-sovittimelle
Turvallisuus	<ul style="list-style-type: none"> • Acer DASP (Levyn iskunestosuojaus) HDD:n suojausteknologia (valituissa malleissa) • Acer Bio-Protection -sormenjälkilukija tukien Preboot-tunnistusta (PBA), tietokoneen suojausta, Acer FingerLaunch- ja Acer FingerNav-toimintoja (valinnainen) • Kensington-lukkopaikka • BIOS käyttäjä-, valvoja-, ja HDD-salasanat
Ohjelmisto	<ul style="list-style-type: none"> • Acer Empowering Technology (Acer eNet, ePower, ePresentation, eDataSecurity (valituissa malleissa), eLock, eRecovery, eSettings Management) • Acer Bio-Protection (valituissa malleissa) • Acer Crystal Eye (valituissa malleissa) • Acer GridVista™ • Acer Launch Manager • Acer Video Conference Manager (valituissa malleissa) • Adobe® Reader® • CyberLink® PowerDVD® • Microsoft® Office Reday 2007 • Norton Internet Security • NTI CD-Maker™ • NTI Shadow™



Ohje: Yllä lueteltu ohjelmisto on ainoastaan viitteeksi. PC:si tarkka kokoonpano riippuu ostetusta mallista.

Lisälaitteet ja varusteet	<ul style="list-style-type: none"> • Acer Xpress VoIP -puhelimien ominaisuuksiin kuuluu Acer Video Conference Manager • 512 MB:n, 1 GB:n tai 2 GB:n DDR2 533/667 MHz soDIMM-moduulit • 8-kennoinen Li-ioniakkukyksikkö • Ulkoinen USB-levykeasema • 3-nastainen 90 W AC -sovitin
Ympäristö	<ul style="list-style-type: none"> • Lämpötila: <ul style="list-style-type: none"> • Käyttö: 5 °C:sta 35 °C:een • Ei käytössä: -20 °C:sta 65 °C:een • Kosteus (ei kondensoitunut): <ul style="list-style-type: none"> • Käyttö: 20%:sta 80%:een • Ei käytössä: 20%:sta 80%:een
Järjestelmän yhteensopivuus	<ul style="list-style-type: none"> • Wi-Fi® • ACPI 3.0 • Mobile PC 2002 • DMI 2.0
Takuu	<ul style="list-style-type: none"> • Yhden vuoden kansainvälinen matkustajan takuu (International Travelers Warranty; ITW)









Ohje: Yllä luetellut määrittelyt ovat vain viitteellisiä. PC:n tarkka konfigurointi riippuu ostetusta mallista.

Ilmaisimet

Tietokoneessa on useita helposti luettavissa olevia tilanosoitimia.

Etupaneelin tilailmaisimet näkyvät, vaikka tietokoneen kansi olisi suljettu.



Kuvake	Toiminto	Kuvaus
	Virran ilmaisim	Syttyy tietokoneen ollessa päällä.
	Akun ilmaisim	Syttyy, kun akku on latautumassa.
	Bluetooth-yhteys	Osoittaa Bluetooth-yhteyden tilan.
	Langaton LAN-yhteys	Osoittaa langattoman LAN-yhteyden tilan.
	HDD	Palaa, kun kiintolevyasema on aktiivinen.
	NumLk	Syttyy, kun NumLk on aktivoituneena.
	Caps Lock	Syttyy, kun Caps Lock on aktivoituneena.





- 1. Lataus meneillään:** Valo palaa oranssina, kun akku latautuu.
- 2. Täyteen ladattu:** Valo palaa vihreänä, kun tietokone toimii verkkovirralla.

Helppokäynnistyspainikkeet

Näppäimistössä on useita sopivasti sijaitsevia helppokäynnistyspainikkeita. Ne on määritelty seuraavasti: Sähköposti (Mail), Web-selain, Empowering Key <e> ja yksi käyttäjän ohjelmoitavissa oleva näppäin.

Paina <e> Acer Empowering Technology:in suorittamiseksi. Katso kohdasta **"Acer Empowering Technology" sivulta 1**. Sähköposti ja Web-selain ovat sähköposti- ja internetohjelmien vakiovarusteita, mutta ne voidaan myös määritellä käyttäjän toimesta. Web-selaimen, sähköpostin ja ohjelmoitavien näppäinten asettamiseksi käynnistä Acer Launch Manager. Katso lisätietoja **"Launch Manager" sivulta 42**.



Kuvake	Helppokäynnistyspainikkeet	Vakiosovellutus
e	Acer Empowering Technology	Acer Empowering Technology (käyttäjän ohjelmoitavissa).
	Web browser	Internet-selain sovellutus (käyttäjän ohjelmoitavissa).
	Mail	Sähköpostisovellus (käyttäjän ohjelmoitavissa).
P	Ohjelmoitava näppäin	Käyttäjän ohjelmoitavissa.

Kolme tuottavuusnäppäintä antavat käyttäjille yhden kosketuksen pääsyn suojaukseen ja hallintakykyominaisuuksiin lisäturvallisuutta, älykkäämpää ja helpompaa työskentelykeinoa varten.

- Lukitusnäppäin - suorittaa Windows® -lukitustoiminnon kannettavan tietokoneen lukitsemiseksi poistuessasi. Jos laptop-tietokone on varustettu Acer Bio-Protection -toiminnolla, sinun tarvitsee vain huitaista sormellasi kirjautuaksesi jälleen sisään Windows® -järjestelmään.
- Esitysnäppäin - minimoi avoimet sovellusikkunat ja valmistelee näytön näytettäville esityksille.
- Synkronointinäppäin - synkronoi välittömästi tietokonejärjestelmäsi ulkoiseen muistilaitteeseen mukavaa ja turvallista varmistusta varten.

Kuvake	Tuottavuusnäppäin	Vakiosovellutus
	Lukitus	Käynnistää Windowsin lukitustoiminnon.
	esitys	Minimoi avoimet ikkunasi ja valmistelee näytön esittämistä varten.
	Synkronointi	Käynnistää NTI Shadow'n.

Kosketusalusta

Sisäänrakennettu kosketusalusta on osoitinlaite, joka tuntee pinnallaan tapahtuvan liikkeen. Tämä tarkoittaa, että osoitin vastaa, kun liikutat sormeasi kosketusalustan pinnalla. Kämmentuen keskeinen sijainti tarjoaa ihanteellisen mukavuuden ja tuen.



Perusasiat kosketusalustasta

Seuraavat kohdat opettavat, kuinka kosketusalustaa käytetään:



- Liikuta sormeasi kosketusalustalla **(2)** liikuttaaksesi osoitinta.
- Paina vasenta **(1)** ja oikeaa **(4)** painiketta kosketusalustan alapuolella tehdxsesi valinta- ja suoritustoimintoja. Nämä kaksi painiketta vastaavat hiiren oikeaa ja vasenta painiketta. Kosketuslevyn napauttaminen vastaa vasemman painikkeen napsauttamista.
- Käytä Acer Bio-Protection-sormenjälkilukijaa **(3)**, joka tukee Acer FingerNav 4-tieohjaustoimintoa (valituissa malleissa) tai 4-tievieritys **(3)** -painiketta (valituissa malleissa) vierittämään ylös tai alas ja siirtämään sivun vasemmalle tai oikealle. Tämä painike tai sormenjälkilukija toimii kohdistimenasi painaen windows-sovellusten oikeaa vierityspalkkia.

Toiminto	Vasen painike (1)	Oikea painike (4)	Pääkosketusalusta (2)	Keskispainike (3)
Suorita	Napsauta nopeasti kahdesti.		Napauta kahdesti (samalla nopeudella kuin jos kaksoisnapsauttaisit hiiren painiketta).	
Valitse	Napsauta kerran.		Napauta kerran.	
Vedä	Napsauta ja pidä alhaalla, käytä sitten sormea vetääksesi osoitinta kosketuspainikkeella.		Napauta kahdesti (samalla nopeudella kuin jos kaksoisnapsauttaisit hiiren painiketta); jätä sitten sormi kosketusalustalle toisella napautuksella ja vedä osoitinta.	
Avaa pikavalikko		Napsauta kerran.		
Vieritä				Huitaise ylös/ alas/vasemmalle/ oikealle käyttäen Acer FingerNav 4-tieohjaustoimintoa (valmistuslisävaruste). Tai paina ja pidä liikuttaaksesi ylös/ alas/ vasemmalle/ oikealle (valmistuslisävaruste).



Ohje: Pidä sormesi kuivina ja puhtaina kosketusalustaa käyttäessäsi. Pidä myös kosketusalusta kuivana ja puhtaanä. Kosketusalusta on herkkä sormen liikkeille. Näin ollen mitä kevyempi kosketus, sen parempi vastaus. Kovempaa napauttaminen ei lisää kosketusalustan vastausherkyyttä.



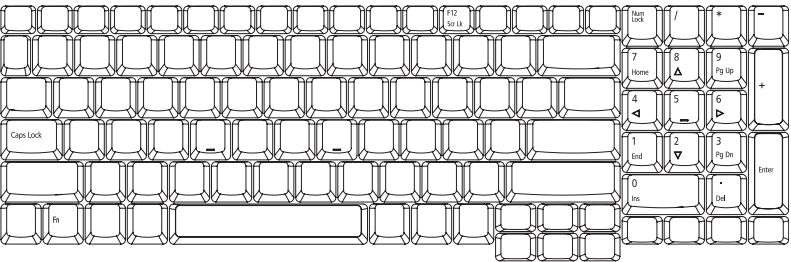
Ohje: Oletuksena pysty- ja vaakavieritys on sallittua kosketusalustalla. Se voidaan estää hiiriasetuksilla Windowsin ohjauspaneelissa. (Windows Control Panel)

Näppäimistön käyttö

Näppäimistössä on normaalikokoiset näppäimet, erillinen numeronäppäimistö, kursori-, lukko-, Windows-, toiminta- ja erikoisnäppäimiä.

Lukkonäppäimiä ja stardardi numeronäppäimistö


Näppäimistössä on 3 lukitusnäppäintä, jotka voi panna päälle ja pois päältä.



Lukitusnäppäin	Kuvaus
Caps Lock	Kun Caps Lock on päällä, kaikki kirjoitetut aakkosmerkit ovat isoja kirjaimia.
NumLk <Fn> + <F11>	Kun NumLk on päällä, sulautettu näppäinryhmä on numeerisessa tilassa. Näppäimet toimivat laskimena (mukana aritmeettiset operaattorit +, -, * ja /). Käytä tätä tilaa, kun on tarpeen kirjata paljon numeerista tietoa. Vielä parempi ratkaisu olisi liittää tietokoneeseen ulkoinen näppäimistö.
Scr Lk <Fn> + <F12>	Kun Scr Lk on päällä, näytön kuva liikkuu yhden rivin verran ylös tai alas, kun painat ylös- tai alas-nuolinäppäimiä. Scr Lk ei toimi joissakin sovelluksissa.


Windows-näppäimet

Näppäimistössä on kaksi näppäintä, joilla suoritetaan Windowsille ominaisia toimintoja.

Näppäin	Kuvaus
 Windows-näppäin	<p>Yksistään painettuna tällä näppäimellä on sama vaikutus kuin Windowsin Käynnistä-painikkeen napsautuksella; se käynnistää Käynnistä-valikon. Sitä voidaan myös käyttää muiden näppäinten kanssa tarjoamaan joukon toimintoja:</p> <p><Windows> : Avaa tai sulje Käynnistysvalikko</p> <p><Windows> + <D>: Näytä työpöytä</p> <p><Windows> + <E>: Avaa Windows Explore</p> <p><Windows> + <F>: Etsi tiedosto tai kansio</p> <p><Windows> + <G>: Kierrä Sivupalkin laitteiden läpi</p> <p><Windows> + <L>: Lukitse tietokoneesi (jos olet kytkettynä verkko-osoitteeseen), tai vaihda käyttäjät (jos et ole kytkettynä verkko-osoitteeseen)</p> <hr/> <p><Windows> + <R>: Avaa Suorita-valintaruudun.</p> <p><Windows> + <M>: Pienentää kaikki ikkunat.</p> <p><Windows> + <T>: Kierrä tehtäväpalkilla olevien ohjelmien läpi</p> <p><Windows> + <U>: Avaa Ease of Access Center</p> <p><Windows> + <X>: Avaa Windows Mobility Center</p> <p><Windows> + <Break>: Näytä Järjestelmäominaisuudet-valintaruutu</p> <p><Windows> + <↑> + <M>: Palauta minimoidut ikkunat työpöydälle</p> <p><Windows> + <↔>: Kierrä tehtäväpalkilla olevien ohjelmien läpi käyttämällä Windows Flip 3-D:tä</p> <p><Windows> + <Välilyönti>: Tuo kaikki laitteet etuosaan ja valitse Windows-sivupalkki</p> <p><Ctrl> + <Windows> + <F>: Etsi tietokoneet (jos olet verkossa)</p> <p><Ctrl> + <Windows> + <↔>: Käytä nuolinäppäimiä kierrättämään tehtäväpalkilla olevien ohjelmien läpi käyttämällä Windows Flip 3-D:tä</p>



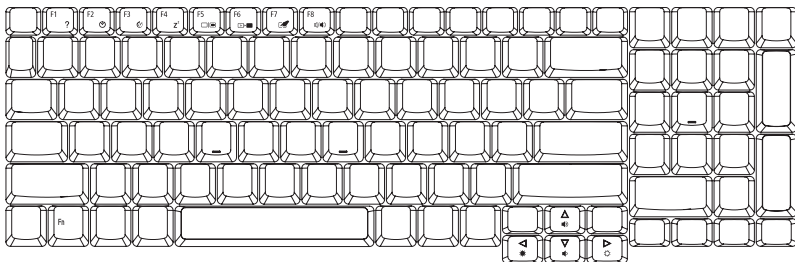
Ohje: Riippuen Windows Vista Tai: Windows XP versiostasi jotkut pikanäppäimet eivät ehkä toimi kuten on kuvattu.

Näppäin	Kuvaus
 Sovellusnäppäin	Tällä näppäimellä on sama vaikutus kuin hiiren oikealla näppäimellä; se avaa sovelluskohtaisen valikon.

Pikavalintanäppäimet

Tietokoneessa on pikavalintanäppäimet tai näppäinyhdistelmät sen useimpia säätöjä, kuten näyttöruudun kirkkautta, äänenvoimakkuutta ja BIOS-työkaluja varten.

Aktivoidaksesi pikavalintanäppäimet paina ja pidä painettuna <Fn> -näppäintä ja paina sitten pikavalintanäppäinyhdistelmän toista näppäintä.

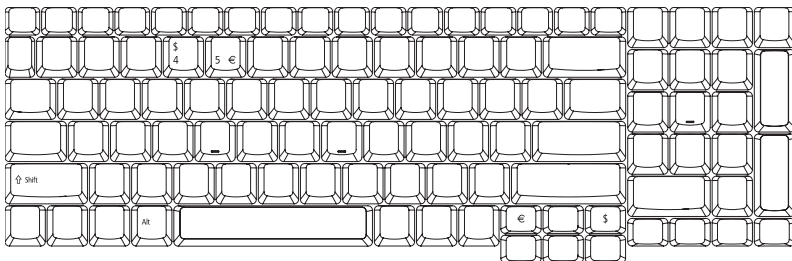


Pikanäppäin	Kuvake	Toiminto	Kuvaus
<Fn> + <F1>	?	Pikanäppäinten ohje	Näyttää ohjeen pikanäppäinten käytöstä.
<Fn> + <F2>		Acer eSettings	Käynnistää Acer eSettings -toiminnon Acer Empowering Technology: ssa. Katso lisätietoja "Acer Empowering Technology" sivulta 1.
<Fn> + <F3>		Acer ePower Management	Käynnistää Acer ePower Management-toiminnon Acer Empowering Technology: ssa. Katso lisätietoja "Acer Empowering Technology" sivulta 1.
<Fn> + <F4>	ZZ	Lepotila	Siirtää tietokoneen lepotilaan.
<Fn> + <F5>		Näytön vaihto	Kytkee näytön ulostulon näyttöruudun, ulkoisen monitorin (jos kytketty) ja molempien välillä.
<Fn> + <F6>		Taustavalaistus	Sammuttaa näytön taustavalon virran säästämiseksi. Paina mitä tahansa näppäintä palataksesi normaalitilaan.

Pikanäppäin	Kuvake	Toiminto	Kuvaus
<Fn> + <F7>		Kosketusalustan vaihtokytkin	Kytkee kosketusalustan käyttöön ja pois käytöstä.
<Fn> + <F8>		Kaiuttimien vaihtokytkin	Kytkee kaiuttimet käyttöön ja pois käytöstä.
<Fn> + <↑>		Äänenvoimakkuuden lisäys	Lisää äänenvoimakkuutta.
<Fn> + <↓>		Äänenvoimakkuuden vähennys	Vähentää äänenvoimakkuutta.
<Fn> + <→>		Kirkkauden lisäys	Lisää näytön kirkkautta.
<Fn> + <←>		Kirkkauden vähennys	Vähentää näytön kirkkautta.

Erikoisnäppäimet

Euron ja USA:n dollarin symbolit sijaitsevat näppäimistön keskiosan yläreunan vaiheilla.



Euro-symboli

- 1 Avaa tekstieditori tai tekstinkäsittelyohjelma.
- 2 Joko paina <€> -näppäintä näppäimistössä alhaalla oikealla, tai pidä <Alt Gr> alhaalla ja paina sitten <5> näppäintä näppäimistössä ylhäällä keskellä.



Ohje: Jotkin kirjasimet ja ohjelmat eivät tue Euro-symbolia.
Katso lisätietoja osoitteesta
www.microsoft.com/typography/faq/faq12.htm.

US-dollarin merkki

- 1 Avaa tekstieditori tai tekstinkäsittelyohjelma.
- 2 Joko paina <\$> -näppäintä näppäimistössä alhaalla oikealla, tai pidä <↑> alhaalla ja paina sitten <4> näppäintä näppäimistössä ylhäällä keskellä.



Ohje: Tämä toiminto vaihtelee kieliasetusten mukaan.

Optisen (CD- tai DVD-) levyaseman kelkan ulostyöntäminen

Työntääksesi optisen levyaseman kelkan ulos tietokoneen ollessa käynnissä paina levyaseman ulostyöntöpainiketta.



Kun sähkö on pois päältä, voit poistaa aseman kelkan käyttämällä hätäpoistoreikää.

Tietokoneen turvalukon käyttäminen

Kannettava tietokone tulee Kensington-yhteensopivan turvalukon paikan kanssa.



Kierrä tietokoneen turvalukon kaapeli kiinteään esineen, kuten pöydän tai lukitun laatikon kahvan ympärille. Paina lukko paikalleen ja lukitse se kiertämällä avainta. Saatavana on myös joitakin avaimettomia lukkoja.

Ääni

Tietokone tulee 32-bittisen High-Definition -äänen ja sisäänrakennettujen stereokaiuttimien kanssa.



Äänenvoimakkuuden säätö

Äänenvoimakkuuden säätö tietokoneella käy helposti muutaman painikkeen painalluksella. Katso **"Pikavalintanäppäimet"** sivulta **34** saadaksesi lisätietoja kaiuttimien äänenvoimakkuuden säätämisestä.

Järejestelmätarvikkeiden käyttäminen



Ohje: Koko seuraava sisältö on vain yleiseksi tiedoksi. Varsinaiset tuotteen tekniset tiedot voivat vaihdella.

Acer Bio-Protection (valituissa malleissa)

Acer Bio-Protection Fingerprint Solution on monikäyttöinen sormenjälkihjelmistopaketti, joka on sisällytetty Microsoft® Windows® -käyttöjärjestelmään. Käyttäen sormenjälkiominaisuuksien ainutlaatuisuutta Acer Bio-Protection Fingerprint Solution on sisällyttänyt suojauksen valtuuttamaton tietokoneellesi pääsyä vastaan Pre-Boot-tunnistuksella (PBA), keskitetyllä salasananhallinnalla Salasanapankin kanssa, ja nopealla sovelluksen/web-sivun käynnistyksellä ja kirjautumisella Acer FingerLaunch -toiminnolla.

Acer Bio-Protection Fingerprint Solution sallii myös navigoimisen web-selainten ja asiakirjojen kautta Acer FingerNav -ominaisuutta käyttäen. Acer Bio-Protection Fingerprint Solution -ohjelmistolla voit nauttia lisäeroksesta suojausta henkilökohtaiselle tietokoneellesi, sekä mukavuudesta päästä käsiksi päivittäisiin tehtäviisi yksinkertaisella sormesi huitaisulla!

Jos haluat lisätietoja, katso Acer Bio-Protection -ohjetiedostoja.



NTI Shadow

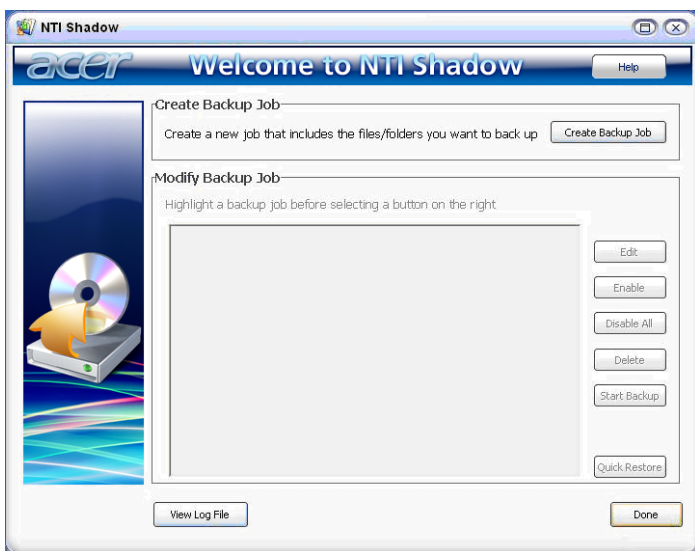
NTI Shadow sallii käyttäjien aikatauluttaa jatkuvat taustatyöt, jotka kopioivat sisällön yhdestä tai useammasta kansiosta ("backup source" ("varmistuslähde")) toiseen paikkaan ("backup destination" ("varmistuskohde")). Varmistustyöt ovat jatkuvia, koska ne on aikataulutettu päivittämään varmistuskansiossa olevan datan joko jatkuvasti tai käyttäjän määrittämin aikavälein. Voit aikatauluttaa työn suoritettavaksi tiettyjen minuuttimäärien välein, tiettyinä päivinä määrättyyn kellonaikaan, tai aina kun varmistustiedostossa olevaa dataa on muutettu.

Shadow voidaan myös konfiguroida arkistoimaan tiedostoversiot. Jos tämä valinta on otettu käyttöön, sen jälkeen jokainen tiedosto, joka on tallennettu tai päällekirjoitettu, laukaisee Shadow-ohjelman arkistoimaan tiedoston edellisen version. Tiedostoversiot tallennetaan Revisions-kansioon varmistuskohteessa. Käyttäjät voivat konfiguroida kuinka monta versiota tahansa tiedostosta säilytettäväksi.

Shadow tukee varmistuksia, jotka ovat kovalevyasemilla, USB/FireWire - ulkoisilla kovalevyasemilla, USB-kynäasemilla, NAS-laitteilla, ja missä tahansa asemassa johon on pääsy aseman tunnuskirjaimella.

Apuohjelman käynnistys on yhtä helppoa kuin painikkeiden painaminen. Katso **"Hoppokäynnistyspainikkeet" sivulta 27** saadaksesi lisätietoja kaiuttimen äänenvoimakkuuden säätämisestä.

Jos haluat lisätietoja, katso NTI Shadow -ohjetiedostoja.

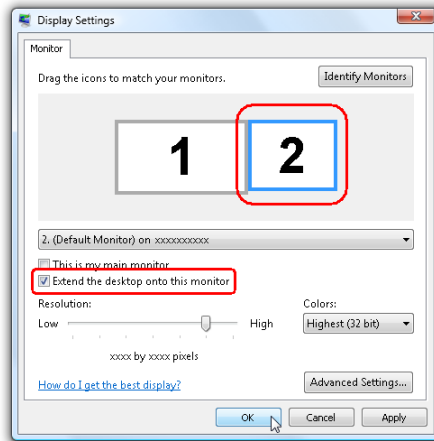


Acer GridVista (yhteensopiva kaksoisnäytön kanssa)

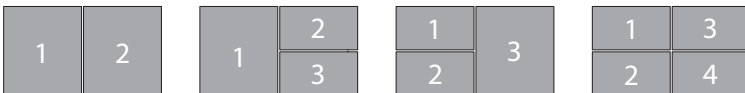


Ohje: Tämä ominaisuus on vain tietyissä malleissa.

Ottaaksesi käyttöön kannettavan tietokoneesi kaksoisnäyttöominaisuuden varmista ensin, että toinen näyttö on kytketty, avaa sen jälkeen Näytön asetukset -ominaisuudet-ruudun käyttäen Ohjauspaneelia tai napsauttamalla hiiren oikealla painikkeella Windows työpöytä ja valitsemalla **Henkilökohtaista**. Valitse toissijainen monitori **(2)** -kuvake näyttöruudussa ja napsauta sen jälkeen valintaruutua **Laajenna työpöytä tälle monitorille**. Lopuksi **Käytä** uusia asetuksia ja suorita käsittely loppuun napsauttamalla sen jälkeen **OK**.



Acer GridVista on kätevä toiminto, jossa on neljä ennalta määritettyä näyttötilaa, joilla käyttäjät voivat katsella eri ikkunoita samassa näytössä. Toiminto käynnistetään valitsemalla **Käynnistä**, **Kaikki ohjelmat** ja napsauttamalla **Acer GridVista**. Voit valita jonkin seuraavista neljästä näyttötilasta: Double (Vertical) [Kaksi näyttöä], Triple (Major at left) [Kolme

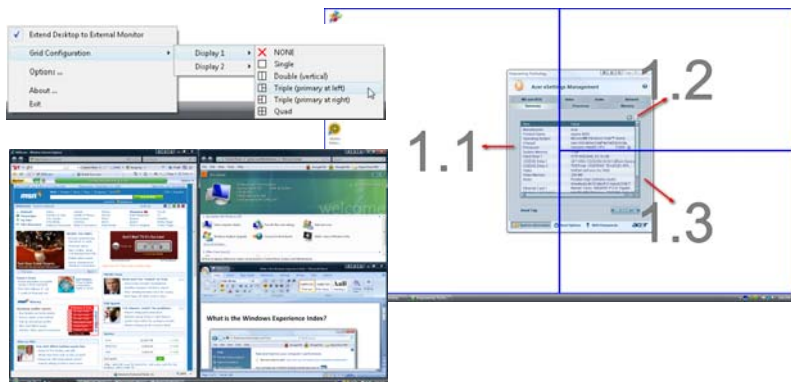


näyttöä, paananaytto vasemmalla], Triple (Major at right) [Kolme näyttöä, paananaytto oikealla] tai Quad

Acer GridVista on yhteensopiva kaksoisnäytön kanssa mahdollistaen kahden näytön jakamisen itsenäisesti.

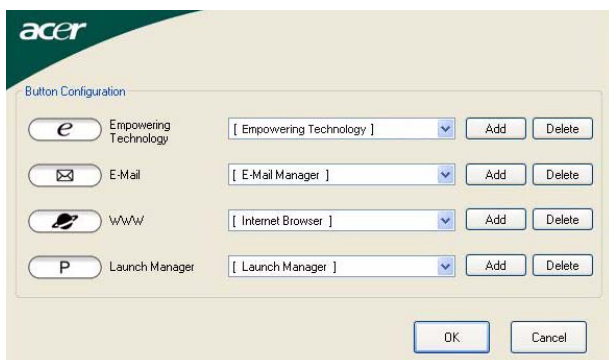
Acer GridVista asetukset on helppo tehdä:

- 1 Suorita Acer GridVista ja valitse ensisijainen kuvaruudun konfigurointi kullekin näytölle tehtäväpalkista.
- 2 Vedä ja pudota kukin ikkuna haluamaasi osaan näyttöä.
- 3 Nauti hyvässä järjestyksessä olevasta työpöydästä.



Ohje: Varmista, että toisen monitorisi resoluutioasetus on asetettu valmistajan suosittelemaan arvoon.

Launch Manager



Käynnistysmallinta antaa asettaa näppäimistön yläpuolella olevat 4 helppokäynnistyspainiketta. Katso lisätietoja kohdasta **"Helppokäynnistyspainikkeet" sivulta 27.**

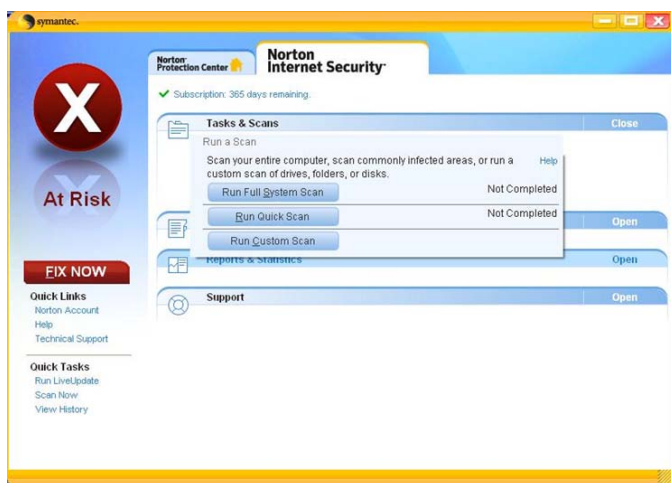
Launch Manager avataan napsauttamalla **Käynnistä, Kaikki ohjelmat** ja lopuksi **Launch Manager**.

Norton Internet Security

Norton Internet Security on virustentorjuntaohjelma, joka voi suojata viruksilta pitäen tietosi turvallisina ja luotettavina.

Kuinka tarkastan onko koneellani viruksia?

- 1 **Norton Internet Security** on virustentorjuntaohjelma, joka voi suojata viruksilta pitäen tietosi turvallisina ja luotettavina.
- 2 Valitse **Tasks & Scans**.
- 3 Valitse **Run Scan** skannataksesi järjestelmän.



- 4 Kun skannaus on suoritettu loppuun, tarkasta skannauksen tulos.



Ohje: Optimaalista turvallisuutta varten suorita Täysi järjestelmän skannaus, kun skannaat tietokoneesi ensimmäisen kerran.

Voit aikatauluttaa räätälöidyt virusskannaukset, jotka kone suorittaa itsenäisesti tiettyinä päivinä ja aikona tai säännöllisin väliajoin. Jos käytät konetta ohjelmoidun skannauksen alkaessa, skannaus pyörii taustalla niin, ettei sinun tarvitse lopettaa koneella työskentelyä.

Jos haluat lisätietoja, katso Norton Internet Security Ohje -tiedostot.

Usein kysyttyjä kysymyksiä

Seuraavassa on lueteltu ongelmia, joita saatat kohdata tietokonetta käyttäessäsi. Jokaiseen ongelmaan on annettu helppo ratkaisu.

Painoin virtapainiketta, mutta tietokone ei käynnisty.

Katso virran merkkivaloa:

- Jos merkkivalo ei pala, ei tietokone saa virtaa. Tarkista seuraavat asiat:
 - Jos käytät akkua, se saattaa olla tyhjä. Kytke tietokoneeseen verkkolaite ja anna akun latautua.
 - Varmista, että verkkolaite on kytketty paikoilleen tietokoneeseen ja pistorasiaan.
- Jos merkkivalo palaa, tarkista seuraavat asiat:
 - Onko ulkoisessa USB-levykeasemassa muu kuin käynnistyslevyke? Poista levyke asemasta tai korvaa se käynnistyslevykkeellä ja käynnistä tietokone uudelleen painamalla **<Ctrl> + <Alt> + **.

Näytölle ei tule mitään.

Tietokoneen virranhallinta sammuttaa näytön automaattisesti virransäästön takia. Paina mitä tahansa näppäintä ja kuva ilmestyy näytölle.

Jos näppäimen painaminen ei tuo kuvaa näytölle, syitä saattaa olla kolme:

- Kirkkaus on asetettu liian pieneksi. Paina **<Fn> + <→>** (lisää) lisätäksesi näytön kirkkautta.
- Näytöksi on asetettu ulkoinen näyttö. Paina pikanäppäintä **<Fn> + <F5>** ottaaksesi koneen oman näytön käyttöön.
- Jos lepotilan merkkivalo palaa, tietokone on lepotilassa. Voit jatkaa tietokoneen käyttöä painamalla ja vapauttamalla virtakytkimen.

Kuva ei näy koko näytöllä.

Kullakin tietokoneen näytöllä on erilainen alkuperäinen resoluutio riippuen kuvaruudun koosta. Jos olet asettanut resoluution alemmaksi kuin tämä alkuperäinen resoluutio, kuvaruutu laajenee täyttämään tietokoneen näytön. Napsauta Työpöydän taustaa hiiren oikealla näppäimellä ja valitse komento **Ominaisuudet** avataksesi ruudun Näytön ominaisuudet. Avaa välilehti **Asetukset** ja varmista, että resoluutio on oikea. Jos resoluutio on alempi, kuva ei näy koko näytöllä.

Tietokoneesta ei kuulu ääntä.

Tarkista seuraavat asiat:

- Ääni voi olla vaimennettu. Etsi Windowsin sovelluspalkista kaiuttimen kuvake. Jos sen päällä on rasti, ääni on vaimennettu. Poista **Vaimenna kaikki (Mute all)** napsauttamalla kuvaketta.
- Äänenvoimakkuus on liian pieni. Etsi Windowsin äänenvoimakkuuden säätökuvake ja säädä voimakkuus suuremmaksi. Voit säätää äänenvoimakkuutta myös äänenvoimakkuuden säätöpainikkeilla. Katso lisätietoja sivulta **"Pikavalintanäppäimet"** sivulta 34.
- Jos tietokoneen edessä paneelin linjalähtöön on kytketty kuulokkeet tai ulkoiset kaiuttimet, sisäiset kaiuttimet ovat automaattisesti pois käytöstä.

Haluan työntää ulos optisen aseman levykelkan tietokonetta käynnistämättä.

Optisessa asemassa on mekaaninen ulostyöntöaukko. Työnnä aukkoon kynänkärki tai paperiliittimen kärki ja paina levykelkan ulostyöntämiseksi. (Jos tietokoneesi optinen asema ei ole aukollista mallia, siinä ei ole ulostuloaukkoa.)

Näppäimistö ei toimi.

Yritä liittää erillinen ulkoinen näppäimistö tietokoneessasi olevaan USB -portiin. Jos se toimii, ota yhteyttä valtuutettuun huoltoon, koska tällöin sisäinen näppäimistön kaapeli saattaa olla irti.

Infrapunaportti ei toimi.

Tarkista seuraavat asiat:

- Varmista, että molempien laitteiden infrapunaportit on suunnattu toisiaan kohden (+/- 15 astetta) eikä niiden etäisyys ole enempää kuin yksi metri.
- Varmista, että porttien välinen suora linja on esteetön. Porttien välissä ei saa olla mitään estettä.
- Varmista, että molemmissa laitteissa on (tiedostojen siirtoon tarvittavat) oikea ohjelmisto tai sopivat ajurit (tulostukseen infrapunatulostimella).
- Pääset Biosin asetuksiin painamalla <F2>-näppäintä POST-toiminnon aikana. Asetuksista voit tarkistaa että infrapunaportti on otettu käyttöön.
- Tarkista että molemmat laitteen ovat IrDA-yhteensopivia.

Tulostin ei toimi.

Tarkista seuraavat asiat:

- Varmista, että tulostin on kytketty pistorasiaan ja että sen virta on päällä.

- Varmista, että tulostinkaapeli on oikein kytketty tietokoneen rinnakkaisliittimeen tai USB-porttiin ja vastaavaan porttiin tulostimessa.

Haluan asettaa sijaintini käyttämään sisäistä modeemia.

Jotta voit kunnolla käyttää tietoliikenneohjelmistoa (esim. HyperTerminal), sinun on ensin määritettävä sijaintisi:

- 1 Napsauta **Käynnistä, Asetukset, Ohjauspaneeli**.
- 2 Kaksoisnapsauta **Puhelin- ja modeemiasetukset**.
- 3 Napsauta **Valintasäännöt** ja aloita määrittämällä oma sijaintisi.

Katso lisätietoja Windowsin käsikirjasta.



Ohje: Huomaa, että voit ohittaa Internet-yhteyden asetusten tekemisen, kun käynnistät tietokoneesi ensimmäisen kerran. Asetusten tekeminen ei vaikuta käyttöjärjestelmän asennukseen. Kun käyttöjärjestelmä on asennettu, voit jatkaa Internet-yhteyden asetusten määrittämistä.

Haluan palauttaa tietokoneeni sen alkuperäisiin asetuksiin ilman palautus-CD:tä.



Ohje: Jos järjestelmäsi on monikielinen versio, käyttöjärjestelmä ja kieli, jonka valitset kytkiessäsi virran päälle järjestelmään ensimmäisen kerran, on ainut vaihtoehto tuleville palautustoiminnoille.

Voit palauttaa tietokoneen kiintolevyn siihen tilaan, jossa se oli, kun ostit tietokoneesi. Palauttaminen tehdään seuraavassa annettujen ohjeiden mukaan. (Kiintolevyysi C: formatoidaan, ja kaikki sillä oleva tieto katoaa.) On tärkeää, että varmuuskopioit kiintolevyn ennen palautuksen tekemistä.

Tarkista BIOS-asetukset ennen palautuksen tekemistä.

- 1 Varmista, onko kohta **Acer disk-to-disk recovery** valittuna.
- 2 Varmista, että asetuksen **D2D Recovery** -asetus kohdassa **Main** on **Enabled**-tilassa.
- 3 Poistu BIOS-asetussovelluksesta ja tallenna muutokset. Tietokone käynnistyy uudelleen.



Ohje: BIOS-asetussovellus avataan painamalla **<F2>** POST-testin aikana.

Palauttamisprosessin aloittaminen:

- 1 Käynnistä tietokone uudelleen.
- 2 Acer-logon näkyessä paina <Alt> + <F10> samaan aikaan päästäksesi palautustoimintoon.
- 3 Katso ruudulta ohjeita järjestelmän palauttamisesta.



Tärkeää! Tämä toiminto vaatii 10 GB kiintolevytilaa piilotettuna osiona.

Yhteyden ottaminen huoltoon

Kansainvälinen takuu

"International Travelers Warranty" (ITW)

Tietokoneellasi on kansainvälinen takuu International Travelers Warranty (ITW), joka antaa sinulle rauhan matkustaessasi. Maailmanlaajuinen huoltoverkostomme auttaa sinua, kun tarvitset apua.

ITW-todistus tulee koneesi mukana. Tässä todistuksessa on annettu kaikki takuutiedot ITW-ohjelmasta. Todistuksessa on myös luettelo valtuutetuista kansainvälisistä huoltoedustajistamme. Lue tämä todistus huolellisesti.

Pidä ITW-takuutodistus aina mukanasasi, varsinkin hakiessasi apua huoltoedustajaltamme. Aseta ostokuittisi ITW-todistuksen kannessa olevaan taskuun.

Jos matkakohteessasi ei ole Acerin valtuuttamaa ITW-huoltoa, voit silti pyytää apua muusta toimipisteestämme. Lisätietoja saat osoitteesta <http://global.acer.com>.

Ennen yhteydenottoa

Etsi seuraavat tiedot saataville ennen yhteydenottoasi Aceriin ja ole tietokoneen luona yhteydenoton aikana. Avullasi voimme lyhentää yhteydenottoon kuluvaan aikaa ja auttaa sinua ratkaisemaan ongelman tehokkaasti. Jos tietokoneen näytölle tulee virheilmoituksia tai kone piippaa, kirjoita virheilmoitukset muistiin (tai piippausten määrä ja pituudet).

Tarvitsemme sinulta seuraavat tiedot:

Nimi: _____

Osoite: _____

Puhelinnumero: _____

Tietokoneen malli ja tyyppi: _____

Sarjanumero: _____

Ostopäivämäärä: _____

Akku

Tietokone käyttää akkuyksikköä, joka tuottaa pitkäaikaisen käytön latauskertojen välillä.

Akun ominaisuudet

Akussa on seuraavat ominaisuudet:

- Akkuteknologia on edistysellistä.
- Akku antaa varoituksen alhaisesta varaustilasta.

Akku ladataan aina kun liität tietokoneen AC-adapteriin. Akku latautuu myös tietokoneen käytön aikana. Akku latautuu kuitenkin nopeammin, jos tietokone on pois päältä ja kytketty verkkolaitteeseen.

Akku on kätevä, kun olet matkoilla tai kun käytettävissä ei ole sähköä. Suosittelemme, että pidät matkoilla mukanasasi täyteen ladattua akkua. Ota yhteyttä tietokoneen myyjään, jos haluat hankkia vara-akun.

Akun kestoiän pidentäminen

Kuten muutkin akut, tietokoneesi akku heikkenee ajan myötä. Tämä merkitsee sitä, että akun suorituskyky heikkenee. Seuraavassa on annettu neuvoja akun kestoiän pidentämiseksi.

Uuden akun käyttöönotto

Ennen uuden akun käyttöä se on otettava käyttöön seuraavien ohjeiden mukaan:

- 1 Aseta uusi akku paikalleen tietokoneeseen, mutta älä käynnistä tietokonetta.
- 2 Kytke verkkolaite tietokoneeseen ja lataa akku.
- 3 Irrota verkkolaite.
- 4 Käynnistä tietokone ja anna sen toimia akulla.
- 5 Anna akun tyhjäntyä, kunnes tietokone antaa varoituksen alhaisesta varaustilasta.
- 6 Kytke verkkolaite takaisin tietokoneeseen ja anna akun latautua täyteen.

Samoja ohjeita noudattaen lataa ja pura akku kolme kertaa.

Noudata näitä ohjeita aina, kun otat käyttöön uuden akun tai kun akku on ollut käyttämättä pitkään. Irrota akku tietokoneesta, jos sitä ei käytetä yli kahteen viikkoon.



Varoitus! Älä altista akkua alle 0°C (32°F) tai yli 45°C (113°F) lämpötiloille. Äärimmäiset lämpötilat saattavat vahingoittaa akkua.

Noudata akun kestoajan pidentämiseen liittyviä ohjeita, jotta akku kestäisi mahdollisimman kauan. Jos akkua käsitellään väärin, se ei varaudu täyteen ja kestoikä lyhenee.

Akun kestoikään vaikuttavat myös seuraavat seikat:

- Älä käytä tietokonetta pitkään verkkovirralla, jos akku on paikoillaan. Jos käytät aina verkkovirtaa, irrota akku tietokoneesta sen latauduttua täyteen.
- Akkua ei saa purkaa täysin tyhjäksi.
- Akun jatkuva käyttö lyhentää sen kestoikää. Tavallinen tietokoneakun kestoikä on noin 300 latauskertaa.

Akun irrottaminen ja asettaminen paikalleen



Tärkeää! Kytke verkkolaite paikalleen ennen akun irrottamista, jos haluat jatkaa tietokoneen käyttöä.

Akku asetetaan paikalleen seuraavasti:

- 1 Aseta akku akkupaikkaan kytkentäliuskat oikeinpäin. Varmista, että akun yläpuoli on ylöspäin.
- 2 Liu'uta akku akkupaikkaan ja työnnä sitä varovasti, kunnes akku lukkiutuu paikalleen.

Akku irrotetaan seuraavasti:

- 1 Liu'uta akun salpaa, kunnes akku irtaoo.
- 2 Vedä akku ulos akkupaikasta.

Akun lataaminen

Varmista ennen akun lataamista, että se on oikein paikoillaan tietokoneessa. Kytke verkkolaite tietokoneeseen ja pistorasiaan. Voit jatkaa tietokoneen käyttöä akun lataamisen aikana. Akku latautuu nopeammin, jos tietokone on sammutettu latauksen aikana.



Ohje: Suosittelemme, että lataat akun ennen työpäivän lopettamista. Akun lataaminen yön yli ennen matkustamista mahdollistaa sen käynnistämisen seuraavana päivänä täysin ladatulla akulla.

Akun varaustilan tarkistaminen

Windowsin varaustilamittari näyttää akun varaustilan. Siirrä kursori Sovelluspalkin akun kuvakkeen päälle niin näet varaustilan.

Akun kestoiän optimointi

Optimoimalla akun kestoikää akku kestää kauemmin, toimii paremmin ja parantaa latauksen hyötysuhdetta. Suosittelemme, että noudatat seuraavia ohjeita:

- Hanki vara-akku.
- Käytä verkkovirtaa aina, kun se on mahdollista. Näin akku säästyy tilanteisiin, jolloin sähköä ei ole.
- Irrota PC Card tietokoneesta, kun et käytä sitä (valituissa malleissa).
- Säilytä akkua kuivassa ja viileässä paikassa. Suositeltu lämpötila on +10°C ~ +30°C. Korkeammat lämpötilat lisäävät akun purkautumisnopeutta.
- Liiallinen lataaminen lyhentää akun kestoikää.
- Pidä hyvää huolta tietokoneen akusta ja verkkolaitteesta.

Alhaisen varaustilan varoitus

Tarkkaile Windowsin varaustilamittaria akkukäytön aikana.



Varoitus! Kytke verkkolaite tietokoneeseen heti kun tietokone antaa alhaisen varaustilan varoituksen. Jos akku loppuu ja tietokone sammuu, menetät tallentamattomat tiedot.

Kun alhaisen varaustilan varoitus tulee, suositeltu toimenpide riippuu tilanteesta:

Tilanne	Suosittelut Toimenpide
Verkkolaite ja verkkovirta ovat käytettävissä.	<ol style="list-style-type: none">1. Kytke verkkolaite tietokoneeseen ja pistorasiaan.2. Tallenna kaikki avoinna olevat tiedostot.3. Jatka työskentelyä. <p>Sammuta tietokone, jos haluat akun latautuvan nopeasti.</p>
Käytettävissä on toinen täyteen ladattu akku.	<ol style="list-style-type: none">1. Tallenna kaikki avoinna olevat tiedostot.2. Sulje kaikki sovellukset.3. Sammuta tietokone.4. Vaihda akku uuteen.5. Käynnistä tietokone ja jatka työskentelyä.
Verkkolaitetta, verkkovirtaa ja uutta täyteen ladattua akkua ei ole käytettävissä.	<ol style="list-style-type: none">1. Tallenna kaikki avoinna olevat tiedostot.2. Sulje kaikki sovellukset.3. Sammuta tietokone.

Kannettavan PC:n mukaan ottaminen

Tässä osassa annetaan tietokoneen kanssa matkustamiseen ja sen matkalla käyttämiseen liittyviä ohjeita.

Tietokoneen irrottaminen pöytätietoneesta

Noudata näitä ohjeita kun irrotat tietokoneeseesi kytketyt ulkoiset lisälaitteet:

- 1 Tallenna kaikki avoimet tiedostot.
- 2 Poista tallennusvälineet, kuten levykkeet ja levyt asemista.
- 3 Sammuta tietokone.
- 4 Sulje tietokoneen kansi.
- 5 Irrota kaapeli verkkolaitteesta.
- 6 Irrota ulkoisen näppäimistön, osoitinlaitteen, tulostimen, näytön ja muiden ulkoisten laitteiden kaapelit.
- 7 Avaa Kensington-lukko, jos käytät sellaista tietokoneen lukitsemiseksi.

Tietokoneen siirtäminen

Jos siirryt vain lyhyitä matkoja, esimerkiksi toimistostasi kokoushuoneeseen.

Tietokoneen valmistelu

Anna tietokoneen mennä lepotilaan sulkemalla sen kansi ennen tietokoneen siirtämistä. Nyt voit siirtää koneen mihin tahansa turvallisesti. Tietokone herää lepotilasta, kun avaat sen kannen ja painat virtapainiketta.

Jos viet tietokoneen kauemmaksi, kuten esimerkiksi toiseen toimistoon tai toiseen rakennukseen, voit joko sammuttaa tietokoneen:

Napsauta **Käynnistä, Sammuta tietokone**, ja lopuksi **Sammuta**.

Tai:

Voit siirtää sen lepotilaan painamalla **<Fn> + <F4>**. Lopuksi voit sulkea näytön kannen.

Kun haluat käyttää tietokonetta uudelleen, avaa näyttö ja paina virtapainiketta.



Ohje: Kun haluat käyttää tietokonettasi uudelleen avaa näytön kansi ja paina sekä vapauta virtapainike. Jos virran merkkivalo ei pala, on tietokone siirtynyt valmiustilaan. Paina ja vapauta virtapainike kytkeäksesi tietokoneen virran päälle. Huomaa, että tietokone saattaa siirtyä valmiustilaan kun se on ollut lepotilassa tietyn ajan. Kytke virta takaisin päälle herättääksesi tietokoneen valmiustilasta.

Mitä viedä kokouksiin

Jos kokouksesi on suhteellisen lyhyt, todennäköisesti ei tarvitse viedä muuta kuin tietokoneesi. Jos kokouksesi on pidempi, tai jos akku ei ole täysin ladattu, voit ottaa verkkolaitteen mukaasi, jotta voit liittää tietokoneen sähköverkkoon kokoushuoneessa.

Jos kokoushuoneessa ei ole pistorasiaa, voit vähentää virrankulutusta siirtämällä tietokoneen lepotilaan kun et tarvitse sitä. Paina **<Fn> + <F4>** tai sulje näytön kansi, kun et käytä tietokonetta. Kun haluat jatkaa tietokoneen käyttöä, avaa kansi (jos se on kiinni) ja paina virtapainiketta.

Tietokoneen vieminen kotiin

Kun siirryt toimistostasi kotiin tai takaisin.

Tietokoneen valmistelu

Kun olet irrottanut tietokoneesi ulkoisista lisälaitteista, valmistelet tietokoneesi seuraavien ohjeiden mukaan ennen sen siirtämistä:

- Varmista, että olet poistanut kaikki poistettavat levyt ja optiset levyt asemista. Jos näin ei tehdä, asema saattaa vaurioitua.
- Pakkaa tietokone suojaavaan pakkaukseen estääksesi sen vaurioituminen.



Varoitus: Vältä pakkaamasta tietokonetta siten, että jokin painaa sen kantta. Kannen painaminen saattaa vahingoittaa näyttöä.

Mitä ottaa mukaan

Jos sinulla ei ole kotona vielä mitään tietokoneen laitteita, muista ottaa seuraavat laitteet mukaasi:

- Verkkolaite ja verkkojohto
- Käyttöohjekirja

Erikoista huomioitavaa

Noudata seuraavia ohjeita suojataksesi tietokonetta matkustamisen aikana:

- Pyri välttämään lämpötilanmuutoksia pitämällä tietokone tasaaisessa lämpötilassa.
- Jos joudut pysähtymään pitkäksi aikaa etkä voi ottaa konetta mukaasi, jätä se auton tavaratilaan, jotta se ei kuumene liikaa.
- Lämpötilan ja kosteuden muutokset saattavat aiheuttaa kondensoitumista. Anna tietokoneen tasaantua huoneenlämpötilaan ja tarkista, ettei näytöllä ole kondensaatiota ennen koneen virran kytkemistä. Jos lämpötilaero on yli 10 °C (18 °F), anna tietokoneen lämmitä hitaasti huoneenlämpötilaan. Jos mahdollista, anna tietokoneen lämpötilan tasaantua puolen tunnin ajan tilassa, jonka lämpötila on ulkoilman ja huoneenlämpötilan välillä.

Kotitoimiston rakentaminen

Jos käytät tietokonettasi usein kotona, saattaa olla syytä hankkia kotiin toinen verkkolaite. Näin välttyt verkkolaitteen kantamiselta kodin ja toimiston välillä.

Jos käytät tietokonettasi pitkiä aikoja kotona, haluat ehkä hankkia kotiin myös toisen hiiren, näytön ja näppäimistön.

Tietokoneen ottaminen mukaan matkalle

Kun matkustat pitkiä matkoja, esimerkiksi toiseen rakennukseen tai toiselle paikkakunnalle.

Tietokoneen valmistelu

Valmistele tietokone, kuin olisit viemässä sen kotiin. Varmista, että tietokoneen akku on ladattu. Lentokentän turvallisuushenkilöt saattavat vaatia sinun käynnistämään koneen turvatarkastuksessa.

Mitä ottaa mukaan

Ota mukaasi seuraavat laitteet:

- Verkkolaite
- Toinen täysin ladattu akku
- Käytettävien tulostimien ajurit

Erikoista huomioitavaa

Tietokoneen kotiin viemistä koskevien ohjeiden lisäksi noudata seuraavia ohjeita matkustaessasi kauemmas:

- Kuljeta tietokonetta aina käsimatkatavarana.
- Jos mahdollista, anna turvatarkastajien tarkastaa kone käsin. Lentokenttien röntgenlaitteet ovat turvallisia, mutta älä laita konetta metallinpaljastimen läpi.
- Älä altista levykettä metallinpaljastimelle.

Tietokoneen ottaminen mukaan kansainväliselle matkalle

Kun siirryt maasta toiseen.

Tietokoneen valmistelu

Valmistele tietokoneesi kuten mille tahansa muullekin matkalle.

Mitä ottaa mukaan

Ota mukaasi seuraavat laitteet:

- Verkkolaite
- Verkkojohto, joka sopii matkakohteen pistorasioihin
- Toinen täysin ladattu akku
- Käytettävien tulostimien ajurit
- Ostotodistus, jos sinun tulee näyttää se tullivirkailijoille
- Kansainvälinen takuutodistus

Erikoista huomioitavaa

Valmistele tietokoneesi kuten mille tahansa muullekin matkalle. Lisäksi seuraavat ohjeet saattavat olla ulkomaanmatkalla hyödyksi:

- Kun matkustat toiseen maahan, varmista, että verkkolaite ja verkkojohto sopivat matkustuskohteen jännitteelle ja pistorasioille. Jos näin ei ole, hanki sopiva verkkolaite ja verkkojohto. Älä käytä tietokoneen virransyöttöön sovittimia tai adaptereita.
- Jos käytät modeemia, varmista, että modeemi ja johto sopivat matkustuskohteen puhelinverkkoon.

Tietokoneen suojaaminen

Tietokoneesi on arvokas hankinta, josta on syytä pitää huolta. Opettele käyttämään tietokoneesi turvalaitteita.

Laitteisto- ja ohjelmistoturvatoinnot, lukitukset ja salasana, suojaavat tietokonettasi.

Tietokoneen turvalukon käyttäminen

Kannettava tietokone tulee Kensington-yhteensopivan turvalukon paikan kanssa.

Kierrä lukon kaapeli jonkin paikoillaan pysyvän esineen, kuten pöydän tai laatikon kädensijan ympäri. Paina lukko paikalleen ja lukitse se kiertämällä avainta. Saatavana on myös joitakin avaimettomia lukkoja.

Salasanojen käyttö

Salasana suojaavat tietokonettasi luvattomalta käytöltä. Voit asettaa salasanoilla tietokoneeseesi useita suojaustasoja:

- Valvojan salasana (Supervisor Password) estää BIOS:in luvattoman käytön. Kun salasana on annettu, vaaditaan se BIOS:iin pääsemiseksi. Katso lisätietoja **"BIOS-sovellus" sivulta 64**.
- Käyttäjän salasana (User Password) suojaa tietokonettasi luvattomalta käytöltä. Tämän salasanan ja käynnistys- sekä lepotilasalasanan avulla voit varmistaa tietokoneesi tietoturvallisuuden.
- Käynnistyssalasana (Password on Boot) suojaa tietokonettasi luvattomalta käytöltä. Tämän salasanan ja käynnistys- sekä valmiustilasalasanan avulla voit varmistaa tietokoneesi tietoturvallisuuden.



Tärkeää! Älä unohda valvojan salasanaa! Jos unohdat salasana, ota yhteyttä tietokoneen myyjään tai valtuutettuun huoltoedustajaan.

Salasanojen syöttäminen

Kun salasana on asetettu, ilmestyy näytön vasempaan kulmaan sanaa kysyvää ruutu.

- Kun valvojan salasana on asetettu, ilmestyy ruutu, kun painat **<F2>** päästäksesi BIOS-sovellukseen.
- Kirjoita valvojan salasana ja paina **<Enter>** päästäksesi BIOS-sovellukseen. Jos annat väärän salasanan, ruudulle ilmestyy varoitus. Yritä uudelleen ja paina **<Enter>**.
- Kun käyttäjän salasana on asetettu ja valinta Salasana käynnistettäessä on valittu, ilmestyy ruutu käynnistettäessä.
- Kirjoita käyttäjän salasana ja paina **<Enter>** aloittaaksesi tietokoneen käytön. Jos annat väärän salasanan, ruudulle ilmestyy varoitus. Yritä uudelleen ja paina **<Enter>**.



Tärkeää! Voit kirjoittaa salasanan kolme kertaa. Jos annat salasanan kolme kertaa väärin, järjestelmä menee lukkoon. Sammuta tietokone liu'uttamalla virtakytkintä ja pitämällä se paikallaan neljän sekunnin ajan. Käynnistä tietokone ja yritä uudelleen.

Salasanojen asettaminen

Voit asettaa salasanan BIOS-sovellusta käyttäen.

Tietokoneen laajentaminen

Notebook PC-tietokoneesi tarjoaa sinulle elämyksiä liikkuvan tietokoneen käytössä.

Liitettävyyys

Liittimien avulla voit kytkeä koneeseesi lisälaitteita kuten tavalliseen pöytätietokoneeseen. Lisätietoja ulkoisten laitteiden liittämisestä tietokoneeseen saat lukemalla seuraavassa osassa annetut ohjeet.

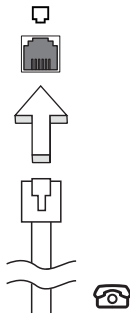
Fax/data-modeemi

Tietokoneessasi on sisäänrakennettu V.92 56 Kbps fax/data -modeemi.



Varoitus! Tämä modeemi ei ole yhteensopiva digitaalisten puhelinlinjojen kanssa. Älä kytke modeemia digitaaliseen linjaan, koska tällöin se saattaa vaurioitua.

Jos haluat käyttää faksi- ja datamodeemiliitintä, kytke modeemikaapeli liittimestä puhelinpistokkeeseen.

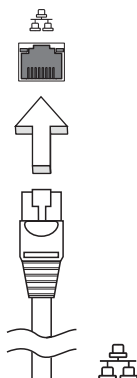


Varoitus! Varmista, että kaapeli toimii siinä maassa, jossa haluat käyttää sitä.

Sisäänrakennettu verkkotoiminto

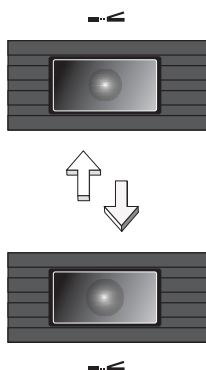
Sisäänrakennetun verkkotoiminnon ansiosta voit liittää tietokoneesi Ethernet-pohjaiseen verkkoon.

Kun haluat käyttää verkkoyhteyttä, kytke Ethernet-kaapeli Ethernet (RJ-45)-portista tietokoneen rungossa verkkoliittimeen tai verkon keskittimeen.



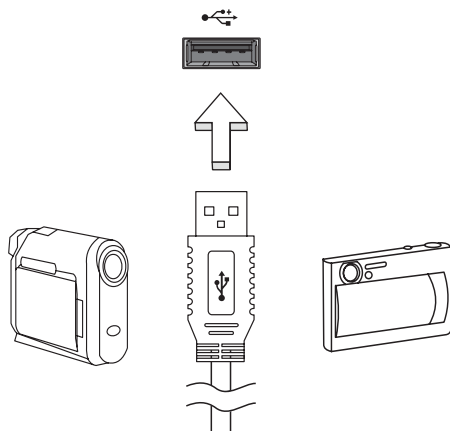
Nopea infrapunayhteys (FIR)

Tietokoneen nopea infrapunaportti (FIR) mahdollistaa langattoman tiedonsiirron muiden IR-yhteensopivien tietokoneiden, PDA-laitteiden, matkapuhelinten, IR-tulostimien ja muiden oheislaitteiden kanssa. Infrapunaportin kautta voidaan siirtää dataa jopa neljä megatavua sekunnissa (Mbps) enimmillään noin metrin etäisyydelle.



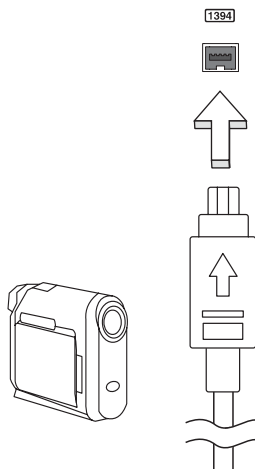
USB-väylä

USB 2.0 -väylän avulla voit kytkeä useita lisälaitteita tietokoneeseen käyttämättä järjestelmän resursseja.



IEEE 1394 -portti

IEEE 1394 -portin avulla voit kytkeä tietokoneeseen IEEE 1394 -yhteensopivia laitteita kuten DVD/CD-RW combo- tai DVD-Dual-aseman.



PC-korttipaikka

Tyypin II PC Card -korttipaikassa voit käyttää kortteja, jotka lisäävät tietokoneesi käytettävyyttä ja laajennettavuutta. Yhteensopivissa korteissa tulisi olla PC Card -logo.

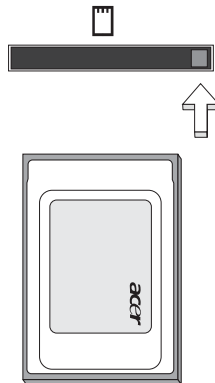
PC-kortit (aikaisemmin PCMCIA) ovat kannettaviin tietokoneisiin tarkoitettuja lisäkortteja, joiden avulla tietokoneen toimintojen laajentaminen pöytätietokoneiden ominaisuuksiin on helppoa. Saatavana on lukuisia PC -kortteja, kuten flash-muistikortteja, fax/data-modeemeja, LAN-sovittimia ja SCSI-kortteja. CardBus laajentaa PC-korttitekniologian 16-bittisestä 32-bittiseksi.



Ohje: Katso lisätietoja laajennuskorttien asentamisesta, käytöstä ja toiminnoista niiden mukana tulleista ohjeista.

PC-kortin kytkeminen

Työnnä kortti korttipaikkaan ja tee oikeat liitännät (esim. verkkokaapeli). Katso lisätietoja kortin mukana tulleista ohjeista.



PC-kortin poistaminen tietokoneesta

Ennen kortin poistamista:

- 1 Lopeta korttia käyttävä sovellus.
- 2 Napsauta PC Card -kuvaketta sovelluspalkista ja lopeta kortin käyttö.
- 3 Paina kortin irrotuspainiketta ja varsinainen irrotuspainike työntyy ulos. Paina painiketta uudelleen ja kortti työntyy ulos.

ExpressCard

ExpressCard on PC-kortin uusin versio. Se on pienempi ja nopeampi liitäntä, joka edistää tietokoneesi käytettävyyttä ja laajennettavuutta.

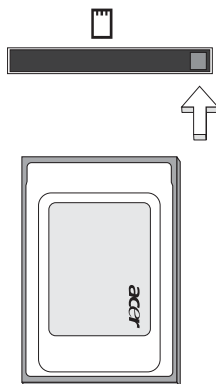
ExpressCardit tukevat laajasti erilaisia laajennusvaihtoehtoja, sisältäen flash-muistikorttiadapterit, TV-viritimet, Bluetooth-liitettävyyden ja IEEE 1394B -adapterit. ExpressCardit tukevat USB 2.0- ja PCI Express -sovelluksia.



Tärkeää! On olemassa kahta eri tyyppiä, ExpressCard/54 ja ExpressCard/34 (54 mm ja 34 mm), kummatkin erilaisilla toiminnoilla. Kaikki ExpressCard-korttipaikat eivät tue molempia tyyppisiä. Tarkista korttisi manuaalista tarkemmat tiedot kortin asentamisesta ja käytöstä, sekä sen toiminnoista.

ExpressCardin sijoittaminen

Laita kortti korttipaikkaan ja paina kevyesti, kunnes se napsahtaa paikalleen.



ExpressCardin irroittaminen

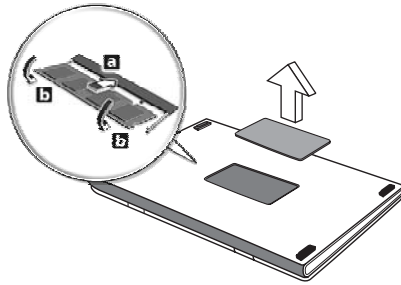
Ennen ExpressCardin irroittamista:

- 1 Sulje korttia käyttävä sovellus.
- 2 Napsauta vasemmalla painikkeella Remove hardware -kuvaketta tehtäväpalkissa ja pysäytä kortin toiminta.
- 3 Paina korttia kevyesti korttipaikkaan päin ja vapauta kortin poistamiseksi. Sitten vedä kortti vapaasti ulos korttipaikasta.

Muistin lisääminen

Noudata seuraavia ohjeita muistia lisätessäsi:

- 1 Sammuta tietokone, irrota verkkolaite tietokoneesta ja irrota koneen akku. Käännä kone ympäri päästäksesi käsiksi sen pohjaan.
- 2 Irrota muistin kannen ruuvi; ja nosta muistin kansi pois paikoiltaan.
- 3 Aseta muistimoduuli kulmittain uraan **(a)** ja paina sitä kunnes se napsahtaa paikalleen **(b)**.



- 4 Aseta muistin kansi takaisin paikoilleen ja kiinnitä se ruuvilla.
- 5 Laita akku paikalleen ja kytke virtalähde tietokoneeseen.
- 6 Käynnistä tietokone.

Tietokone tunnistaa uuden muistikoon ja alkaa käyttää sitä automaattisesti. Kysy neuvoa asiantuntijalta tai ota yhteyttä Acer-edustajaan.

BIOS-sovellus

BIOS-sovelluksen avulla voit muuttaa ja katsella tietokoneesi BIOS in asetuksia (Basic Input/Output System; BIOS).

Tietokoneesi asetukset on valmiiksi määritetty, joten sinun ei ole pakko suorittaa tätä sovellusta. Jos kuitenkin kohtaat ongelmia tai haluat muuttaa asetuksia, on sinun käynnistettävä BIOS-sovellus.

BIOS-sovellus käynnistetään painamalla näppäintä <F2> tietokoneen käynnistymisen aikana tehtävän POST-testin (Power-On Self-Test) aikana, kun näytöllä näkyy notebook PC logo.

Käynnistyssekvenssi

Jos haluat muuttaa käynnistyssekvenssiä BIOS-sovelluksessa, avaa BIOS-sovellus ja valitse **Boot** näytön yläreunan valikoista.

Levyltä levyille -palautus käytössä

Jos haluat ottaa Levyltä levyille -palautuksen (Kiintolevyn palautus) käyttöön, avaa BIOS-sovellus ja valitse **Main** näytön yläreunan valikoista. Etsi kohta **D2D Recovery** ja aseta sen arvoksi **Enabled** näppäimillä <F5> ja <F6>.

Salasana

Jos haluat ottaa käynnistys salasanan käyttöön, avaa BIOS-sovellus ja valitse **Security** näytön yläreunan valikoista. Etsi kohta **Password on boot:** ja ota se käyttöön näppäimillä <F5> ja <F6>.

Ohjelmiston käyttö

DVD-elokuvien toistaminen

Kun tietokoneeseesi on asennettu DVD, voit toistaa tietokoneellasi DVD-elokuvia.

- 1 Avaa DVD-levykelkka, aseta levy paikoilleen ja sulje DVD-levykelkka.



Tärkeää! Kun käytät DVD-asemaa ensimmäisen kerran, kysy tietokone sinulta aluekoodia. DVD-levyt on jaettu kuuteen eri aluekoodiin. Kun DVD-levylle on annettu aluekoodi, toistaa se vain määritetyn aluekoodin DVD-levyjä. Voit asettaa aluekoodin korkeintaan viisi kertaa (ensimmäinen kerta mukaan lukien). Viidennen kerran jälkeen voimaan jää viimeksi annettu aluekoodi. Kiintolevyn formatointi ei nollaa aluekoodin asetuslaskuria. Katso lisätietoja aluekoodista myöhemmin tässä luvussa olevasta taulukosta.

- 2 DVD-elokuvan toisto alkaa automaattisesti muutaman sekunnin jälkeen.

Aluekoodi	Maa tai alue
1	U.S.A., Kanada
2	Eurooppa, Keski-Itä, Etelä-Afrikka, Japani
3	Kaakkois-Aasia, Taiwan, Etelä-Korea
4	Latinalainen Amerikka, Australia, Uusi-Seelanti
5	Entinen Neuvostoliitto, jotkin Afrikan osat, Intia
6	Kiina



Ohje: Voit vaihtaa aluekoodia asettamalla asemaan toisen aluekoodin DVD-levyn. Katso lisätietoja online-ohjeista.

Acer eRecovery Management

Acer eRecovery Management on työkalu, jolla voit nopeasti varmuuskopioida ja palauttaa järjestelmän. Voit luoda ja tallentaa tietokoneen järjestelmäasetukset kiintolevylle, CD-levylle tai DVD-levylle. Voit myös varmistaa/palauttaa tehdasoletuskuvan, ja asentaa uudelleen sovelluksia ja laiteohjaimia.

Acer eRecovery Management:ssa on seuraavat toiminnot:

- 1 Luo varmuuskopio
- 2 Polta varmistuslevy
- 3 Palautus ja toipuminen

Tässä luvussa annetaan ohjeet kunkin toiminnon käyttöön.



Ohje: Tämä ominaisuus on vain tietyissä malleissa. Jos järjestelmässä ei ole sisäänrakennettua polttavaa optista asemaa, liitä tietokoneeseen ulkoinen polttava asema ennen menoa Acer eRecovery Management -ohjelmaan optiseen levyyn liittyviä tehtäviä varten.

Kun käytät Acer eRecovery Management -ohjelmaa, sinua saatetaan kehoittaa antamaan Empowering Technology -salasana jatkamista varten. Empowering Technology -salasana on asetettu käyttämällä Empowering Technology -työkalupalkkia tai kun ensin olet suorittamassa Acer eLock Management tai Acer eRecovery Management -ohjelmaa.

Luo varmuuskopio

Voit helposti luoda järjestelmäsi kokoonpanon täydet ja lähes täydet (inkrementaaliset) varmistuskuvat kovalevylle Acer eRecovery Management -pääruudusta.



Ohje: Nopea (inkrementaalinen) varmistus on saatavissa vain sen jälkeen kun Täysi varmistus on tehty.

- 1 Paina <Alt> + <F10> tai valitse Acer eRecovery Management Empowering Technology -työkalupalkista käynnistääksesi Acer eRecovery Management -ohjelman.
- 2 Valitse Acer eRecovery Management -ikkunassa varmistuksen tyyppi, jonka haluat luoda käyttämällä **Full** tai **Fast**.
- 3 Suorita toiminto loppuun noudattamalla näytölle tulevia ohjeita.

Polta varmistuslevy

Käyttämällä Acer eRecovery Management -ohjelman **Burn Disc** -sivua voit polttaa tehdasoletuskuvan, käyttäjän varmistuskuvan, nykyisen järjestelmäkonfiguroinnin, tai sovellusvarmistuskuvan CD-levylle tai DVD-levylle.

- 1 Paina **<Alt> + <F10>** tai valitse Acer eRecovery Management Empowering Technology -työkalupalkista käynnistääksesi Acer eRecovery Management -ohjelman.
- 2 Vaihda Polta levy -sivulle valitsemalla **Burn Disc** -painike.
- 3 Valitse varmistuksen tyyppi (tehdasoletus, käyttäjä, nykyinen järjestelmä, sovellus), jonka haluaisit polttaa levylle. Käyttäjän varmistuksen valitsemisella poltat levylle viimeksi luodun varmistuskuvan.
- 4 Suorita toiminto loppuun noudattamalla näytölle tulevia ohjeita.



Ohje: Luo tehdasoletuskuva, kun haluat polttaa käynnistyslevyn, joka sisältää tietokoneesi koko käyttöjärjestelmän sellaisena kuin se oli sinulle tehtaalta toimitettaessa. Jos haluat saada levyn, joka sallii sinun selata sisältöä ja asentaa valitut laiteohjaimet sekä sovellukset, luo sensijaan sovellusvarmistus kuva — tämä levy ei ole käynnistyslevy.

Palautus ja toipuminen

Palautus- ja parannusominaisuudet sallivat sinun palauttaa tai parantaa järjestelmä tehdasoletuskuvasta, käyttäjän luomasta kuvasta, tai aikaisemmin luoduista CD- ja DVD-varmistuksista. Voit myös asentaa uudestaan sovelluksia ja laiteohjaimia Acer-järjestelmääsi varten.

- 1 Paina **<Alt> + <F10>** tai valitse Acer eRecovery Management Empowering Technology -työkalupalkista käynnistääksesi Acer eRecovery Management -ohjelman.
- 2 Vaihda palautus- ja parannussivulle valitsemalla **Restore** -painikkeen.
- 3 Valitse varmistuspiste, josta lähtien haluat palauttaa. Voit myös valita järjestelmän parantamisen tehdasoletuskuvasta, mikä parantaa aikaisemmin luodulta CD/DVD:ltä tai asentaa uudestaan sovellukset ja laiteohjaimet.
- 4 Suorita toiminto loppuun noudattamalla näytölle tulevia ohjeita.

Tietokoneen ongelmanratkaisu

Tässä luvussa kerrotaan, miten ratkaiset tyypillisimmät ongelmat. Lue ohjeet huolellisesti ennen tietokoneen toimittamista huoltoon. Vakavampien ongelmien ratkaiseminen vaatii tietokoneen avaamisen. Älä yritä avata tietokonetta itse. Ota yhteyttä koneen myyjään tai valtuutettuun huoltoliikkeeseen.

Ongelmanratkaisuvihjeitä

Tässä notebook-tietokoneessa on edistysellinen toiminto, joka antaa virheilmoitukset näytölle ja auttaa ongelmanratkaisussa.

Jos järjestelmä ilmoittaa virheestä tai toimii virheellisesti, katso kohtaa "Virheilmoitukset". Jos ongelma ei ratkea, ota yhteyttä myyjään.

Katso lisätietoja **"Yhteyden ottaminen huoltoon"** sivulta 47.

Virheilmoitukset

Huomioi saamasi virheilmoitus ja tee korjaustoimenpiteet. Seuraavassa taulukossa on lueteltu virheilmoituksen aakkosjärjestyksessä ja kerrottu suositeltavat toimenpiteet.

Virheilmoitukset	Korjaustoimenpiteet
CMOS battery bad	Ota yhteyttä myyjään tai valtuutettuun huoltopisteeseen.
CMOS checksum error	Ota yhteyttä myyjään tai valtuutettuun huoltopisteeseen.
Disk boot failure	Aseta järjestelmälevyke levykeasemaan (A:) ja käynnistä tietokone uudelleen <Enter>-näppäintä painamalla.
Equipment configuration error	Siirry Biosin ominaisuuksiin painamalla POST-toiminnon aikana <F2>-näppäintä ja paina sen jälkeen <Exit>-näppäintä poistuaaksesi ja määrittele tietokoneen asetukset uudelleen.
Hard disk 0 error	Ota yhteyttä myyjään tai valtuutettuun huoltopisteeseen.
Hard disk 0 extended type error	Ota yhteyttä myyjään tai valtuutettuun huoltopisteeseen.
I/O parity error	Ota yhteyttä myyjään tai valtuutettuun huoltopisteeseen.

Virheilmoitukset	Korjaustoimenpiteet
Keyboard error or no keyboard connected	Ota yhteyttä myyjään tai valtuutettuun huoltopisteeseen.
Keyboard interface error	Ota yhteyttä myyjään tai valtuutettuun huoltopisteeseen.
Memory size mismatch	Siirry Biosin ominaisuuksiin painamalla POST-toiminnon aikana <F2>-näppäintä ja paina sen jälkeen Exit -näppäintä poistuaksesi ja määrittele tietokoneen asetukset uudelleen.

Jos ongelma esiintyy vielä korjaustoimenpiteiden jälkeen, ota yhteyttä myyjään tai valtuutettuun huoltopisteeseen. Jotkut ongelmat voidaan ratkaista BIOS in ominaisuuksista.

Määräykset ja turvallisuusilmoitukset

FCC-ilmoitus

Laite on koestettu ja sen on havaittu täyttävän Luokan B digitaaliselle laitteelle FCC-määräysten osan 15 mukaiset määräykset. Nämä raja-arvot on tarkoitettu turvaamaan riittävä häiriösuojaus asutussa ympäristössä. Laite luo, käyttää ja saattaa säteillä radiotaajuuksia energiaa. Jos laitetta ei käytetä ohjeiden mukaisesti, se saattaa häiritä radioliikennettä.

Kuitenkaan mitään takuita ei ole sille, ettei laite aiheuttaisi häiriöitä radion tai television vastaanottamiseen, mikä voidaan määrittää kääntämällä laite päälle ja pois. Jos laite todistettavasti on häiriöiden aiheuttaja, opastetaan laitteen käyttäjää ryhtymään seuraaviin toimiin häiriöiden ehkäisemiseksi:

- Aseta vastaanottava antenni eri paikkaan tai asentoon.
- Lisää laitteen ja vastaanottimen välistä etäisyyttä.
- Kytke laite eri virransyöttöön kuin vastaanottava laite on kytketty.
- Kysy neuvoa asiantuntijalta.

Ohje: Suojatut kaapelit

Kaikki kytkennät oheislaitteisiin on tehtävä suojatulla kaapelilla, jotta FCC-määräysten vaatimukset täytettäisiin.

Ohje: Lisälaitteet

Tähän laitteeseen saa liittää vain sellaisia lisälaitteita (I/O-laitteet, päätteet, tulostimet, jne.), jotka täyttävät luokan B vaatimukset. Hyväksymättömien laitteiden käyttö saattaa aiheuttaa häiriöitä radio- ja TV-vastaanotolle.

Varoitus

Laitteen muuttaminen ilman valmistajan hyväksyntää saattaa mitätöidä käyttäjän valtuudet käyttää tätä laitetta.

Käyttöolosuhteet

Tämä laite täyttää FCC-määräysten osan 15 vaatimukset. Käytölle on kaksi seuraavaa ehtoa: (1) laite ei saa aiheuttaa häiriöitä ja (2) laitteen tulee kestää siihen kohdistuva häiriö, vaikka se aiheuttaisikin väärää toimintaa.

Yhdenmukaisuusvakuutus EU-maissa

Acer vakuuttaa, että notebook PC -sarja tietokoneet täyttävät direktiivin 1999/5/EC ja sen liitteiden vaatimukset. (Katso lisätietoja osoitteesta <http://global.acer.com/products/notebook/reg-nb/index.htm> täydellistä dokumenttia varten.)

Modeemia koskevia ohjeita

TBR 21

Laitte on hyväksytty [Neuvoston päätös 98/482/EC - "TBR 21"] kytkettäväksi julkiseen puhelinverkkoon (PSTN). Eri maiden puhelinverkkojen eroavaisuuksista johtuen tämä hyväksyntä ei kuitenkaan takaa laitteen toimintaa kaikkialla. Jos havaitset toiminnassa ongelmia, ota yhteyttä laitteen toimittajaan.

Luettelo maista, joissa vakuutus on voimassa

EU:n jäsenvaltiot toukokuussa 2004 ovat: Belgia, Tanska, Saksa, Kreikka, Espanja, Ranska, Irlanti, Italia, Luxemburg, Alankomaat, Itävalta, Portugali, Suomi, Ruotsi, Iso-Britannia, Viro, Latvia, Liettua, Puola, Unkari, Tsekki, Slovakia, Slovenia, Kypros ja Malta. Laitteen käyttö on sallittua EU-maissa ja Norjassa, Sveitsissä, Islannissa ja Liechtensteinissa. Laitetta on käytettävä paikallisten määräysten ja ohjeiden mukaisesti. Lisätietoja asiasta saat ottamalla yhteyttä laitteen edustajaan kyseisessä maassa.

Laser-laitteen yhteensopivuuslausunto

Tietokoneen sisällä oleva CD- tai DVD-asema on laserlaite.
CD-tai DVD-aseman tyyppikilpi (alla esitetty) sijaitsee aseman kyljessä.

LUOKAN 1 LASER-TUOTE

VAROITUS: LAITTEEN SISÄLLÄ ON NÄKYMÄTÖNTÄ LASERSÄTEILYÄ. VÄLTÄ SÄTEELLE ALTISTUMISTA.

APPAREIL A LASER DE CLASSE 1 PRODUIT

LASERATTENTION: RADIATION DU FAISCEAU LASER INVISIBLE EN CAS D'OUVREMENT. EVITER TOUTE EXPOSITION AUX RAYONS.

LUOKAN 1 LASERLAITE LASER KLASSE 1

VORSICHT: UNSICHTBARE LASERSTRAHLUNG, WENN ABDECKUNG GEÖFFNET NICHT DEM STRAHLL AUSSETZEN

PRODUCTO LÁSER DE LA CLASE I

ADVERTENCIA: RADIACIÓN LÁSER INVISIBLE AL SER ABIERTO. EVITE EXPONERSE A LOS RAYOS.

ADVARSEL: LASERSTRÅLING VEDÅBNING SE IKKE IND I STRÅLEN.

VARO! LAVATTAESSA OLET ALTTINA LASERSÄTEILYLLE.

VARNING: LASERSTRÅLNING NÄR DENNA DEL ÄR ÖPPNAD ÄLLÅ TUIJOTA
SÄTEESEENSTIRRA EJ IN I STRÅLEN

VARNING: LASERSTRÅLNING NÄR DENNA DEL ÄR ÖPPNADSTIRRA EJ IN I
STRÅLEN

ADVARSEL: LASERSTRÅLING NÄR DEKSEL ÅPNESSTIRR IKKE INN I STRÅLEN

LCD-näytön pikseleitä koskeva lausunto

LCD-näyttö on valmistettu erittäin tarkkoilla valmistusmenetelmillä. Tästä huolimatta muutamat pikselit saattavat olla toimimattomia tai toimia väärin. Tällä ei ole merkitystä kuvalle, eikä sitä lasketa viaksi.

Macrovision tekijänoikeutta koskeva ilmoitus

"U.S.-patentit nrot 4,631,603; 4,819,098; 4,907,093; 5,315,448 ja 6,516,132."

Tämä tuote sisältää tekijänoikeussuojan piirissä olevaa teknologiaa, jota suojelevat tietyt U.S.-patentit ja immateriaaliset oikeudet. Tekijänoikeussuojan piirissä olevan teknologian käyttöön on oltava Macrovisionin lupa. Teknologia on tarkoitettu koti- ja muuhun rajoitettuun käyttöön, ellei Macrovision toisin valtuuta. Teknologian muuntaminen tai purkaminen on kielletty.

Radiolaitteeseen liittyvä huomautus



Ohje: Seuraavat rajoitukset koskevat vain malleja joissa on langaton LAN ja/tai Bluetooth.

Yleistä

Tämä tuote täyttää radiotaajuutta ja turvallisuusstandardeja koskevat säännökset sillä alueella tai siinä maassa, jossa se on hyväksytty käytettäväksi. Kokoonpanosta riippuen tuotteessa saattaa olla langattomia radiolaitteita (kuten WLAN- ja/tai Bluetooth-moduuleja). Alla olevat tiedot koskevat tuotteita, joissa on tällaisia radiolaitteita.

Euroopan Unioni (EU)

R&TTE Direktiivi 1999/5/EY kuten todistettu yhteensopivaksi seuraavien yhteensovittujen standardien kanssa:

- **Artikla 3.1(a) Terveys ja Turvallisuus**
 - EN60950-1:2001
 - EN50371:2002
 - EN50360:2002 (Sovellettu 3G-toiminnon omaaviin malleihin)
- **Artikla 3.1(b) EMC**
 - EN301 489-1 V1.4.1:2002
 - EN301 489-17 V1.2.1:2002
 - EN301 489-3 V1.4.1:2002 (Sovellettu 27MHz:n langattomiin hiiri/näppäimistö -malleihin)
 - EN301 489-7 V1.2.1:2002 (Sovellettu 3G-toiminnon omaaviin malleihin)
 - EN301 489-24 V1.2.1:2002 (Sovellettu 3G-toiminnon omaaviin malleihin)
- **Artikla 3.2 Kirjavat käytöt**
 - EN300 328 V1.5.1:2004
 - EN301 893 V1.2.3:2003
 - EN300 220-1 V1.3.1:2000 (Sovellettu 27MHz:n langattomiin hiiri/näppäimistö -malleihin)
 - EN300 220-3 V1.1.1:2000 (Sovellettu 27MHz:n langattomiin hiiri/näppäimistö -malleihin)
 - EN301 511 V9.0.2:2003 (Sovellettu 3G-toiminnon omaaviin malleihin)
 - EN301 908-1 V2.2.1:2003 (Sovellettu 3G-toiminnon omaaviin malleihin)
 - EN301 908-2 V2.2.1:2003 (Sovellettu 3G-toiminnon omaaviin malleihin)



Luettelo maista, joissa vakuutus on voimassa

EU:n jäsenvaltiot toukokuussa 2004 ovat: Belgia, Tanska, Saksa, Kreikka, Espanja, Ranska, Irlanti, Italia, Luxemburg, Alankomaat, Itävalta, Portugali, Suomi, Ruotsi, Iso-Britannia, Viro, Latvia, Liettua, Puola, Unkari, Tsekki, Slovakia, Slovenia, Kypros ja Malta. Laitteen käyttö on sallittua EU-maissa ja Norjassa, Sveitsissä, Islannissa ja Liechtensteinissa. Laitetta on käytettävä paikallisten määräysten ja ohjeiden mukaisesti. Lisätietoja asiasta saat ottamalla yhteyttä laitteen edustajaan kyseisessä maassa.

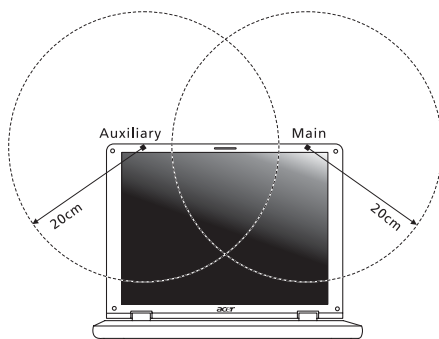
FCC RF –turvallisuusvaatimus

LAN Mini-PCI -kortin ja Bluetooth-kortin suurin säteilyteho on FCC-radiotaajuusaltistusrajojen alapuolella. Notebook PC sarja -tietokonetta on kuitenkin käytettävä niin, että käytön aikana etäisyys ihmisiin on mahdollisimman suuri:

- 1 Käyttäjää pyydetään noudattamaan radiotaajuisien laitteiden käyttöohjeissa annettuja turvallisuusohjeita.



Varoitus: FCC:n radiotaajuuksille altistumista koskevien vaatimusten noudattaminen edellyttää, että sisäänrakennetun langattoman LAN Mini-PCI kortin antennin ja näyttöalueen sekä ihmisten välillä on aina oltava vähintään 20 cm:n etäisyys.



Ohje: Acer Wireless Mini PCI Adapter käyttää siirron vuorottelua. Toiminto ei lähetä radioaaltoja molemmista antenneista yhtäaikaan. Yksi antenneista valitaan automaattisesti tai käsin (käyttäjän valitsemana), jotta radioyhteys olisi mahdollisimman hyvä.

- 2 Tämä laite on tarkoitettu ainoastaan sisäkäyttöön koska se käyttää 5,15 -5,25 GHz:n taajuusalueita. FCC edellyttää, että tätä laitetta käytetään 5,15 - 5,25 GHz:n taajuudella sisätiloissa, ettei se häiritsisi viereisten kanavien liikkuvia satelliittijärjestelmiä.
- 3 Korkeatehoiset taajuudet ensisijaisille käyttäjille on sijoitettu 5,25 - 5,35 GHz:n ja 5,65 - 5,85 GHz:n kanaville. Nämä tutkasemat voivat aiheuttaa häiriöitä ja/tai vahingoittaa tätä laitetta.
- 4 Vääränlainen asennus tai luvaton käyttö saattaa aiheuttaa häiriöitä radioliikenteelle. Sisäisen antennin muuttaminen myös mitätöi FCC-hyväksynnän ja takuun.

Kanada - Matalatehoiset ilman lupaa käytettävät radiolaitteet (RSS-210)

- a Yhteistä tietoa
Käytölle on kaksi seuraavaa ehtoa:
 1. Laite ei saa aiheuttaa häiriöitä ja
 2. Tämän laitteen tulee kestää ulkoisia häiriöitä, myös sellaisia, jotka aiheuttavat laitteen väärää toimintaa.
 - b Käyttö 2,4 GHz:n taajuuskaistalla
Jotta laite ei häiritsisi radioliikennettä, sen saa asentaa vain sisätiloihin. Jos se asennetaan ulos, tulee asennukseen hankkia asianmukainen lupa.
 - c Käyttö 5 GHz:n taajuuskaistalla
- Tämä 5150-5250 MHz:n kaistalla toimiva laite on tarkoitettu ainoastaan sisäkäyttöön viereisten kanavien liikkuvien satelliittijärjestelmien häiriöiden minimoimiseksi.
 - Korkeatehoiset tutkat on varattu ensisijaisiksi käyttäjiksi (tarkoittaen että niillä on prioriteetti) 5250-5350 MHz:n ja 5650-5850 MHz:n alueelle ja nämä tutkat voivat aiheuttaa häiriöitä ja vahingoittaa LELAN (Licence-Exempt Local Area Network) -laitteita.

LCD panel ergonomic specifications

Design viewing distance	500 mm
Design inclination angle	0.0°
Design azimuth angle	90.0°
Viewing direction range class	Class IV
Screen tilt angle	85.0°
Design screen illuminance	<ul style="list-style-type: none"> • Illuminance level: [250 + (250cosα)] lx where $\alpha = 85^\circ$ • Color: Source D65
Reflection class of LCD panel (positive and negative polarity)	<ul style="list-style-type: none"> • Ordinary LCD: Class I • Protective or Acer CrystalBrite™ LCD: Class III
Image polarity	Both
Reference white:	• Yn
Pre-setting of luminance and color temperature @ 6500K (tested under BM7)	<ul style="list-style-type: none"> • u'n • v'n
Pixel fault class	Class II

Federal Communications Commission Declaration of Conformity

This device complies with Part 15 of the FCC Rules. Operation is subject to the following two conditions: (1) This device may not cause harmful interference, and (2) This device must accept any interference received, including interference that may cause undesired operation.

The following local manufacturer/importer is responsible for this declaration:

Product name:	Notebook PC
Model number:	MS2206
Machine type:	TravelMate 7720/7320
SKU number:	TravelMate 7720/7320-xxxxx ("x" = 0 - 9, a - z, or A - Z)
Name of responsible party:	Acer America Corporation
Address of responsible party:	333 West San Carlos St. San Jose, CA 95110 USA
Contact person:	Acer Representative
Tel:	1-254-298-4000
Fax:	1-254-298-4147



Declaration of Conformity

We,

Acer Computer (Shanghai) Limited

3F, No. 168 Xizang medium road, Huangpu District,
Shanghai, China

Contact Person: Mr. Easy Lai

Tel: 886-2-8691-3089 Fax: 886-2-8691-3000

E-mail: easy_lai@acer.com.tw

Hereby declare that:

Product: Personal Computer

Trade Name: Acer

Model Number: MS2206

Machine Type: TravelMate 7720/7320

SKU Number: TravelMate 7720/7320-xxxxx ("x" = 0~9, a ~ z, or A ~ Z)

Is compliant with the essential requirements and other relevant provisions of the following EC directives, and that all the necessary steps have been taken and are in force to assure that production units of the same product will continue comply with the requirements.

EMC Directive 89/336/EEC as attested by conformity with the following harmonized standards:

- EN55022:1998 + A1:2000 + A2:2003, AS/NZS CISPR22:2002, Class B
- EN55024:1998 + A1:2001 + A2:2003
- EN61000-3-2:2000, Class D
- EN61000-3-3:1995 + A1:2001
- EN55013:2001 + A1:2003 (applied to models with TV function)
- EN55020:2002 + A1:2003 (applied to models with TV function)

Low Voltage Directive 73/23/EEC as attested by conformity with the following harmonized standard:

- **EN60950-1:2001**
- **EN60065:2002 (applied to models with TV function)**

Council Decision 98/482/EC (CTR21) for pan- European single terminal connection to the Public Switched Telephone Network (PSTN).

RoHS Directive 2002/95/EC on the Restriction of the Use of certain Hazardous Substances in Electrical and Electronic Equipment

Indeksi

A

äänenvoimakkuus
säätö 38

ääni

Äänenvoimakkuuden säätö 38
ongelmanratkaisuvihjeitä 45

akku

alhainen varaustila 51
alhaisen varaustilan varoitus 51
asennus 49
ensimmäinen käyttökerta 48
huoltaminen xv
irrottaminen 49, 50
Kestoiän pidentäminen 48
lataaminen 50
ominaisuudet 48
optimointi 50
varaustilan tarkistaminen 50

asemien käyttö

päällä-merkkivalo 26

B

BIOS-sovellus 64

C

caps lock 31
päällä-merkkivalo 26

CD-ROM

avaaminen käsin 45
ongelmanratkaisuvihjeitä 45
poistaminen 37

computer

features 41

D

DVD 65
DVD elokuvat
playing 65

E

etunäkymä 17
Euro 36

F

FAQ. Katso usein kysytyt kysymykset

H

huolto

akku xv
tietokone xiv
Verkkolaite xiv

I

IEEE 1394 –portti 60

ilmoitus

virhe 68

infrapuna 59

K

kaiuttimet

ongelmanratkaisuvihjeitä 45
pikanäppäin 35

kirkkautta

pikavalintanäppäimet 35

kosketuslevy 29

käyttö 29– 30

pikanäppäin 35

kysymykset

kysymykset:sijainnin määrit-
täminen modeemin
käyttöä varten 46

L

lataaminen

varaustilan tarkistaminen 50

Lepotila

pikanäppäin 34

liitännät

verkko 59

liittimet 58

M

matkustaminen

kansainväliset lennot 55
toiselle paikkakunnalle 54

modeemi 58

muisti

asennus 62– 63

N

näkymä

etuosa 18
oikea 19
tausta 19
vasen 18

näppäimistö 31
 lukitusnäppäimet 31
 ongelmanratkaisuvihjeitä 45
 pikavalintanäppäimet 34
 Windows-näppäimet 32
 näyttö
 ongelmanratkaisuvihjeitä 44
 pikavalintanäppäimet 34
 Notebook Manager
 pikanäppäin 34
 num lock 31
 päällä-merkkivalo 26

O
 ongelmanratkaisuvihjeitä 68
 vihjeitä 68
 ongelmat 44
 CD-ROM 45
 käynnistys 44
 näppäimistö 45
 näyttö 44
 ongelmanratkaisuvihjeitä 68
 tulostin 45

P
 PC-kortti 61
 kytkeminen 61
 poistaminen 61
 pikavalintanäppäimet 34
 puhdistaminen
 tietokone xv

S
 safety
 CD- tai DVD 71
 salasana 56
 tapaa 56
 scroll Lock 31

T
 tietokone
 huoltaminen xiv
 Ilmaisimet 26
 irrottaminen 52
 kansainvälinen matkustaminen 55
 Kotitoimiston rakentaminen 54
 matkustaminen toiselle paikkakunnalle 54
 näppäimistöt 31
 ominaisuudet 15
 ongelmanratkaisuvihjeitä 68
 päällä-merkkivalo 26
 puhdistaminen xv
 sammuttaminen xiv
 Tietokoneen siirtäminen 52
 turvallisuus 56
 vieminen kotiin 53
 tuki
 tiedot 47
 tulostin
 ongelmanratkaisuvihjeitä 45
 turvallisuus
 salasana 56

U
 USB-väylä 60
 Usein kysytyjä kysymyksiä 44

V
 vasen näkymä 17
 verkko 59
 Verkkolaite
 huoltaminen xiv
 Virheilmoitukset 68

W
 Windows-näppäimet 32