

Acer Projector Gateway

Wprowadzenie

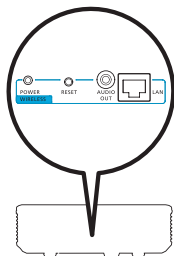
Acer Projektor Gateway (APG) jest małym, dobrze zintegrowanym systemem wzbogacającym prezentacje wykonane projektorem Acer APG umożliwia podłączanie wielu różnych źródeł, najnowsze narzędzie eProjection Management umożliwia odtwarzanie wideo poprzez wbudowany dekodery, i więcej.






Funkcje APG:

- Wysoce efektywna, bezprzewodowa projekcja poprzez wbudowany punkt dostępu z CODEC i port RJ-45 dla połączeń kablowych.
- Dla dodatkowych efektów, odtwarzanie audio poprzez wbudowane w projektor głośniki.
- Odwiedzający mogą z łatwością automatycznie włączyć Acer eProjection Management poprzez włożenie żetonu Acer Plug-and-Show (z funkcją windows samo-startowanie) do portu źródłowego USB port, lub instalacje oprogramowania poprzez przeglądarkę internetową. Nie jest potrzebny dysk sterownika.
- Posiada prosty do nawigacji graficzny interfejs, umożliwiający łatwe uruchomienie i operacje.
- Pozwala prezenterowi połączenie z Internetem lub korporacyjnym Intranet w celu pobrania interaktywnych materiałów podczas prezentacji.
- Umożliwia do czterech projekcji na raz, przy użyciu trybu podzielonego ekranu.
- Możliwość zdalnej operacji pilotem.
- Bezprzewodowe i przewodowe połączenie poprzez 802.11b/g lub do sieci bazującej na Ethernet 10/100
- Zarządzanie zaawansowanymi połączeniami do Internetu.

Przewodnik po komponentach

Tabela przedstawia funkcjach sprzętu APG:



Ikona	Komponent	Opis
	LAN port	Podłączane do sieci bazującej na Ethernet 10/100.
	Gniazdo AUDIO WYJŚCIE	Podłączane do urządzeń line-out.
	Guzik RESET	Restartuje APG.
	Wskaźnik ZASILANIA	Wskazuje stan zasilania APG.
	Połączenie z anteną WLAN	Łączy z bezprzewodowo z anteną LAN.



Uwaga: APG posiada zaawansowane funkcje projektora, dostępne po wejściu w tryb nadzorującego. Ustawienie hasła dla nadzorującego oraz uaktywnienie pełnej kontroli nad funkcjami systemu może się odbyć przy pomocy pilota.



Ważne: Acer zaleca by przy pierwszym użyciu ustawić nazwę projektora (SSID) i hasło nadzorującego

Wymogi Systemowe

- Zainstalowane oprogramowanie Acer eProjection Management lub akceptujący żetony Acer PnS.
- Komputer z procesorem - Intel Pentium III-800 MHz (lub lepszym).
- Pamięć komputera - 256 MB RAMu jest wymagane, ale zaleca się 512 MB lub więcej.

- Dysk twardy - 10 MB wolnego miejsca na dysku twardym.
- Ekran: Super VGA wspierający 800 x 600, 16-bit kolor lub ekrany o wyższej rozdzielczości są zalecane (PC i ekran).
- Adapter Ethernet (10/100 Mb/s) do połączeń Ethernet.
- Adapter wspierający WLAN, do połączeń WLAN (każdy zgodny z NDIS-802.11b lub 802.11g Wi-Fi urządzenie).
- Aplikacja Wideo - Zaleca się uaktualnienie Windows Media Player (WMP) do wersji 10 lub wyższej.

Wsparcie OS

- Windows Microsoft Windows 2000 z service pack 4 lub nowszym..
- Windows XP Home lub Professional Service pack 2 32-bit (zalecane).
- Windows Vista 32-bit.

Wspierane przeglądarki

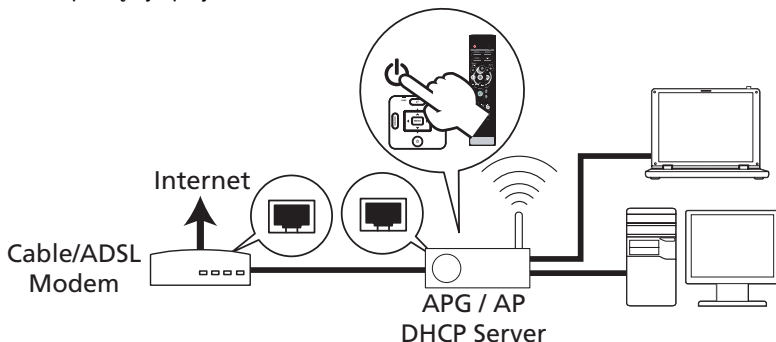
- Windows: Microsoft Internet Explorer 6.0 lub 7.0 (zalecane), Firefox 1.5 lub 2.0.

Podłączenie do projektora

Przed rozpoczęciem użytkowania projektora należy zrobić co poniżej:

Włączyć i podłączyć do sieci (networku)

Nacisnąć **guzik Zasilania** na załączonym pilocie lub na urządzeniu by włączyć projektor Acer i uaktywnić WLAN. W przypadku połączenia kablowego, należy również podłączyć projektor i LAN.



Sprawdzić informacje pojawiające się na ekranie.

Zapamiętać ważne informacje pojawiające się na ekranie. Na ekranie znajdują się następujące elementy: **Projector ID(Projektor ID)**, **Acer logo**, **network information(informacje o networku)** i **instructions(instrukcje)**.

Projector ID: 7362



Projector Name (SSID) : AcerProjectorGateway
 Server IP : 192.168.100.10
 WEP KEY : None

To initialize the projector, do the following:

1. Enable your WLAN or LAN, and connect to the Acer Projector Gateway.
 2. Open your browser, or enter the IP address (refer to the above server IP Address.)
 3. Click on "Download", and execute the installation program.
 4. Make sure your personal firewall doesn't block the "Acer eProjection Management" application.
 5. Execute the application icon on the desk and enter the Projector ID to start projection.
- Note : Or you can choose to execute application directly by plugging USB Ftdi(Plug & Show) Token into USB port.

Projektor ID (wyświetla się tylko, jeśli jest dostępne)

4-cyfrowy numer nie pojawi się w lewym górnym ekranie, dopóki ta opcja nie zostanie uaktywniona przez nadzorującego w tabulatorze **Configure**(Konfiguracja) w Acer eProjection Management. Cztery numery są wybierane losowo dla identyfikacji projektora. W celu uzyskania więcej informacji, proszę zobaczyć Projektor ID na stronie 16.

Nazwa Projektora (SSID)

Nazwa Projektora oraz początkowy Service Set ID (SSID) mogą być dodane przez nadzorującego w tabulatorze Konfiguracji w Acer eProjection Management. W celu uzyskania więcej informacji, proszę zobaczyć Ustawienia sieci. na stronie 17.

IP Serwera

IP Serwera wskazuje na adresie IP projektor używa by podłączyć się do kablowego lub bez-kablowego networku. Będzie to 192.168.100.10 dla ogólnych połączeń kablowych i bez-kablowych. IP Serwera będzie przydzielony przez kablowy network z uaktywnionym DHCP. W celu uzyskania więcej informacji, proszę zobaczyć Ustawienia sieci. na stronie 17.

Klucz WEP (Żaden lub Aktywny)

Kablowy Equivalent Privacy lub Wireless Encryption Protocol (WEP) jest systemem zabezpieczającym sieci bezprzewodowe. Jest to częścią standardów sieci bezprzewodowych IEEE 802.11. Opcja ta jest uaktywniana przez nadzorującego w tabulatorze **Configure**(Konfiguracja) w Acer eProjection Management. W celu uzyskania więcej informacji, proszę zobaczyć Ustawienia bezpieczeństwa na stronie 18.

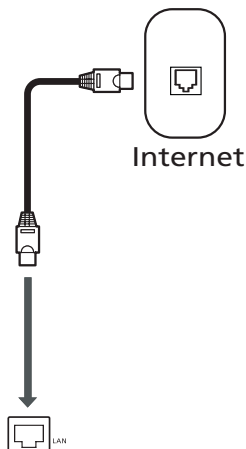
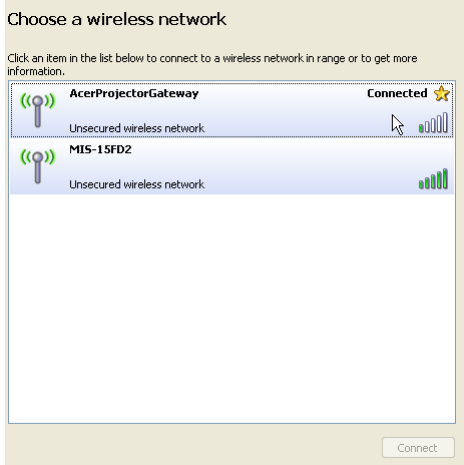
Proszę zastosować się do instrukcji pojawiających się na ekranie , by podłączyć projektor.

- 1 Sprawdź **Projector ID**(Projektor ID), **Projector Name (SSID)**(Nazwa Projektora (SSID)), **Server IP**(IP Serwera) i **WEP** wyświetlające się na ekranie. Proszę zapytać nadzorującego klucz WEP do podłączenia bezprzewodowego, gdy WEP jest uaktywniony.

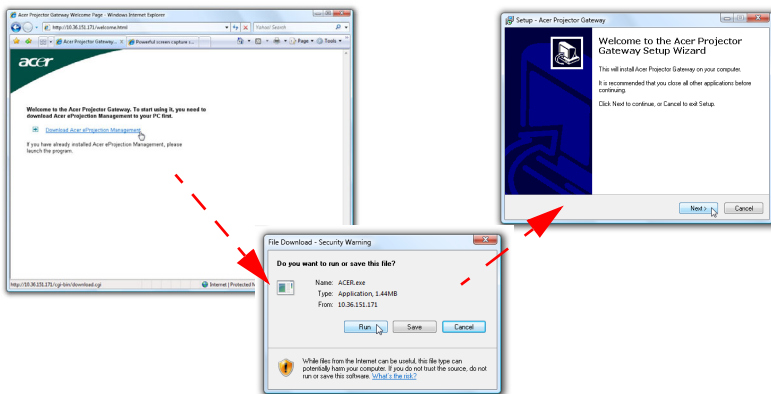


Projector Name (SSID) : AcerProjectorGateway
 Server IP : 192.168.100.10
 WEP KEY : None

- 2 Uaktywnij WLAN i wybierz punkt dostępu oznaczony **AcerProjectorGateway** lub **AcerProjectorGatewayXXXX** by uzyskać bezprzewodowe połączenie. W przypadku połączenia kablowego, należy podłączyć projektor do LAN.



- 3 Proszę otworzyć przeglądarkę internetową (proszę zapoznać się z notatką). Kliknąć na **Download Acer eProjection Management** (Pobierz Acer eProjection Management) na stronie z powitaniem i kliknąć na **Run(Uruchom)** by uruchomić **Welcome to the Acer Projector Gateway Setup Wizard**(Witamy w kreatorze ustawień Acer Projector Gateway). Instalacja rozpocznie się automatycznie. Proszę upewnić się, że instalacja została zakończona.



Uwaga: W razie nie pojawienia się strony z przywitaniem lub niemożliwością podłączenia się do cisi kablowej, proszę wpisać adres **Server IP**(Serwera IP) (druga pozycja pod logo Acer na wyświetlanym menu) w panel adresowy przeglądarki.



.....

Uwaga: Proszę upewnić się, że mają państwo uprawnienia na poziomie administratora na swym komputerze, by móc zainstalować nowy program.



.....

Uwaga: Jeśli pojawią się jakieś ostrzeżenia dotyczące bezpieczeństwa, proszę kliknąć **OK** by kontynuować instalację.



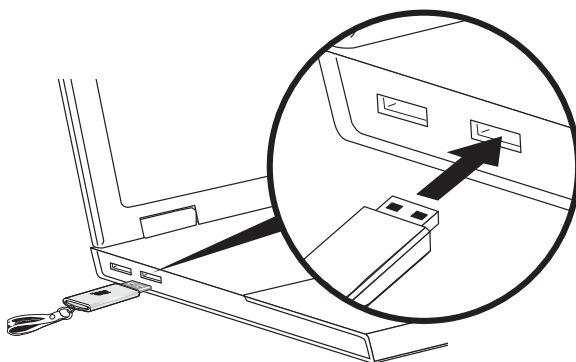
.....

Uwaga: Po zakończeniu instalacji, na pulpicie zostanie utworzona ikonka skrótu do Acer eProjection Management.

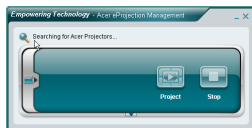


.....

Uwaga: Również można włożyć załączony żeton Acer PnS token z funkcją samo instalacji do portu USB w komputerze. Jest to przydatne dla odwiedzających.



- 4 Acer eProjection Management aktywizuje się samodzielnie i pokaże się okienko, pokazane poniżej , by poszukać projektora Acer.



Uwaga: Proszę sprawdzić czy osobisty firewall nie blokuje programu Acer eProjection Management.

- 5 Po zakończeniu poszukiwania , pojawi się okienko proszące o wpisanie nazwy użytkownika i ID Projektora (jeśli potrzebny) by zalogować się do projektora Acer.



- 6 Tak będzie to wyglądać, gdy źródło połączy się i zacznie się projekcja w trybie 1024 x 768.



Uwaga: W celu uzyskania najlepszych rezultatów, Acer zaleca, by ustawić rozdzielczość na 1024 x 768.

Acer eProjection Management

Acer eProjection Management pomaga użytkownikom podłączyć się do, oraz kontrolę nad projektorem Acer z zintegrowanym APG. Poprzez umożliwienie transmisji wysokiej jakości sygnału dźwięku i obrazu APG daje użytkownikom możliwość użytkowania projektora w niemal każdym pomieszczeniu i warunkach.

Acer eProjection Management posiada następujące funkcje:

Przy pierwszej instalacji

Narzędzia mogą być pobrane bezpośrednio przez projektor przy użyciu połączenia bezprzewodowego lub przewodowego.

Bez dysków, w ciągu zaledwie paru minut, oprogramowanie zostanie zainstalowane na komputerze.

Bezpieczeństwo

Acer eProjection Management wspiera kod bezpieczeństwa PIN , zabezpieczający przez dostępem i użytkowaniem przez osoby nieupoważnione

Komunikacja bezprzewodowa pomiędzy komputerem a projektorem Acer jest zabezpieczona poprzez unikalne kodowanie bazujące na obrazie, by zapowiedź podsłuchowi lub modyfikacją sygnału obrazu.

proste GUI do projekcji przy użyciu jednego guzika

Łatwy w obsłudze GUI umożliwia odszukanie i połączenie z bezprzewodowym projektorem, zmianę ustawień obrazu oraz kontrola projektorem poprzez jedno kliknięcie.

Umożliwia też jednoczesną projekcję do czterech prezentacji.

Pilot na ekranie

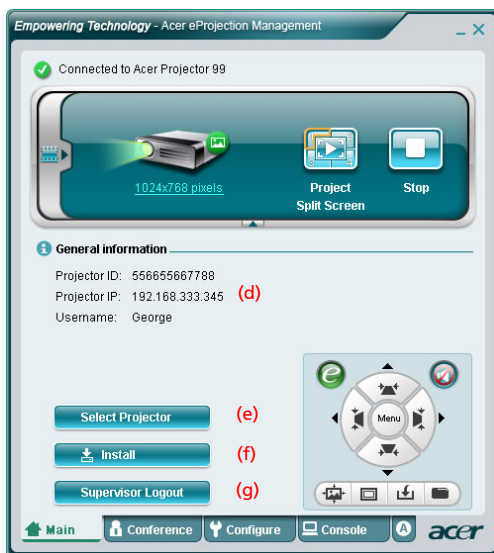
Narzędzie pilota na ekranie, daje każdemu z użytkowników możliwość kontrolowania funkcji projektora, dzięki czemu właściciel nie musi się obawiać, że projektor może ulec zniszczeniu czy zagubieniu czy pilot czy baterie ulec zużyciu.

Kompaktowy i pełny interfejs użytkownika.

Kompaktowy interfejs użytkownika. (UI) dodaje pewności poprzez umożliwienie: zmiany rozdzielczości projekcji (a) przejścia z ekranu podzielonego na pełny(b), zatrzymania projekcji(c) i odtwarzanie wideo (d). Poprzez naciśnięcie strzałki w dół można zobaczyć pełny UI z kompaktowego UI (e).

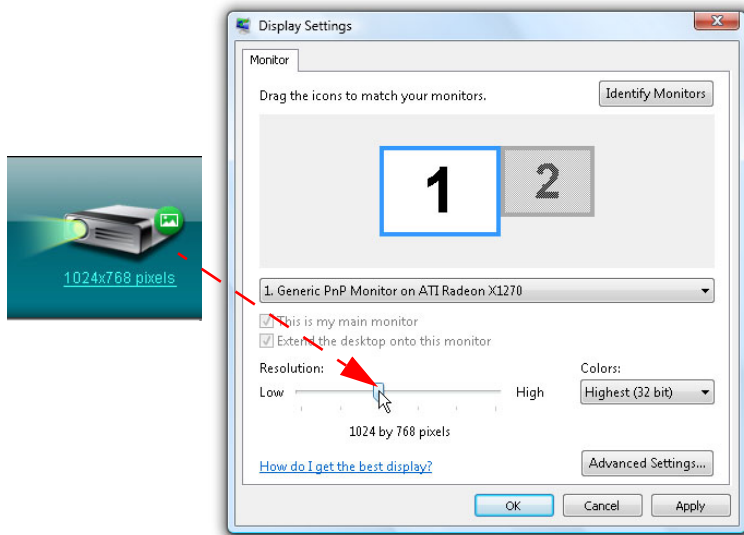


Główny tabulator pełnego UI pokazuje Projektor ID, Projektor IP i Nazwę użytkownika (d), i daje możliwość wybrania innego projektora (e). Można również stworzyć żeton PnS poprzez naciśnięcie na Install (Instalacja) (f) lub zalogowanie się do funkcji nadzorującego. (g).

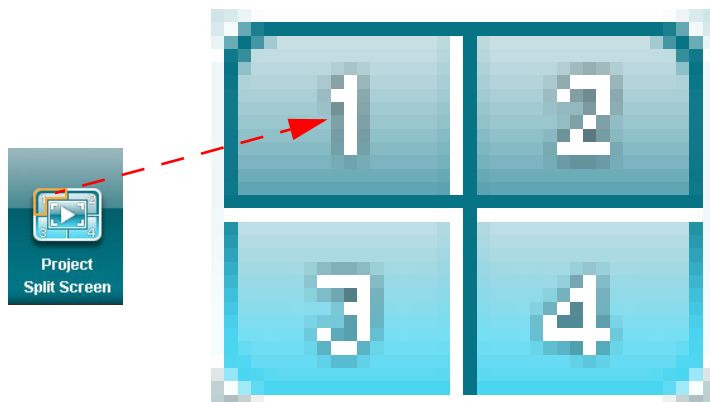


Uwaga: Instalacja żetonu PnS jest tylko możliwa, gdy (f) żeton PnS jest włożony do systemu. Domyślne hasło nadzorującego to 123456.

By zmienić rozdzielczość projekcji, proszę kliknąć na rozdzielczość pod ikonką projektora, by pojawiła się lista opcji.



By wyświetlać z różnych źródeł, proszę kliknąć na numer lub ikonkę w środku, by pokazać wszystkie cztery źródła.



Można również wybrać wideo klipy z małego okienka, poprzez naciśnięcie strzałki po lewej stronie ekranu..




Kliknąć na ikonkę Folder (Katalog)  by wybrać wideo-klip, ikonkę Play  by załadować i odtwarzać klip i ikonkę Stop  by zatrzymać odtwarzanie.




Uwaga: Wspierane są następujące formaty: MPEG1/MPEG2/ MPEG4/WMV9/AVI, DivX 3.11, 4x, 5x, XviD/ASF/VOB (bez kodowania). Dla lepszych rezultatów w odtwarzaniu obrazu, należy połączyć się przez LAN. Pełne tempo będzie 24 - 30 klatek na sekundę, zależnie od formatu wideo



Konferencja

Proszę kliknąć na tabulator **Conference**(Konferencja) by  umożliwić wielu użytkownikom połączenie z projektorem.

Zainicjowanie konferencji


Kliknięcie na **Initiate Conference**(Zainicjowanie konferencji)  daje państwu kontrolę nad tym kto wyświetla w danym czasie i zabezpiecza aktualnego prezentera przed zostaniem przypadkowo rozłączonym.



Po rozpoczęciu się konferencji, wszystkie osoby podłączone do projektora zastaną wyświetlone na liście. Aktywny uczestnik, jest oznaczony ptaszkiem koło ikonki użytkownika  i trójkątnej ikonki . Nieaktywni uczestnicy są oznaczeni

kwadratowymi ikonkami. By uaktywnić uczestnika należy nacisnąć na ikonkę **play this user** (odtwarzanie tego uczestnika) obok imienia użytkownika.



By zakończyć konferencje należy kliknąć na **End Conference**(Zakończenie Konferencji)  .

Konfiguracja

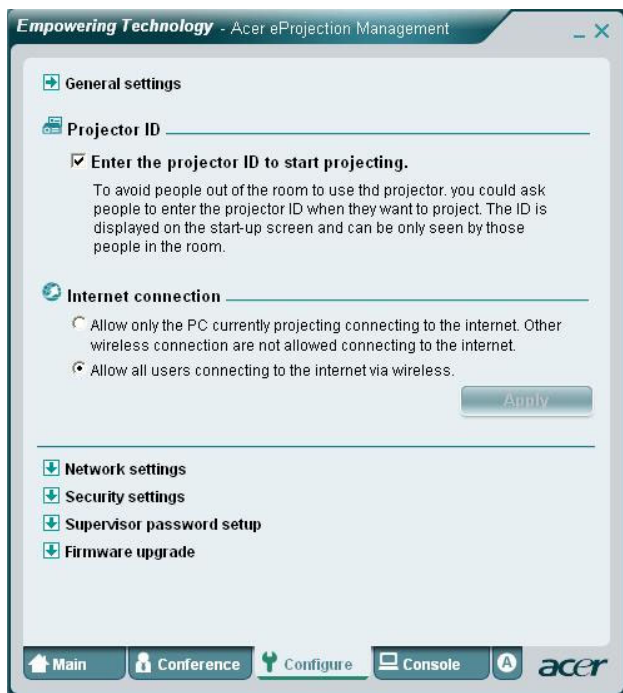
By wejść do tabulatorów **Configure**(Konfiguracja) i **Console**(Konsola) trzeba być zalogowanym z użyciem hasła osoby nadzorującej. By się zalogować proszę kliknąć na **Supervisor Login**(Logowanie osoby nadzorującej) i w pojawiającym się okienku wpisać hasło osoby nadzorującej. Domyślne hasło nadzorującego to 123456.



Tabulator **Configure**(Konfiguracja) umożliwia zmianę wielu ustawień.

Projektor ID

Można zaznaczyć **Enter the projector ID to start projecting** (wprowadz ID projektora, by rozpocząć projekcję) by tylko osoby znajdujące się w danym pomieszczeniu, miały dostęp do projektora. Można także wyznaczyć, kto może się połączyć z Internetem poprzez ruter WLAN projektora- albo wszyscy uczestnicy spotkania lub tylko osoba aktualnie prezentująca.



Uwaga: APG potrzebuje być restartowany, by wprowadzić zmiany zrobione w **Configure** (Konfiguracja) trybie. Jeśli chcą państwo kontynuować korzystanie z projektora, należy go ponownie podłączyć.

Ustawienia sieci.

Proszę kliknąć na **Network settings**(Ustawienia sieci) by dostosować inne ustawienia sieci.

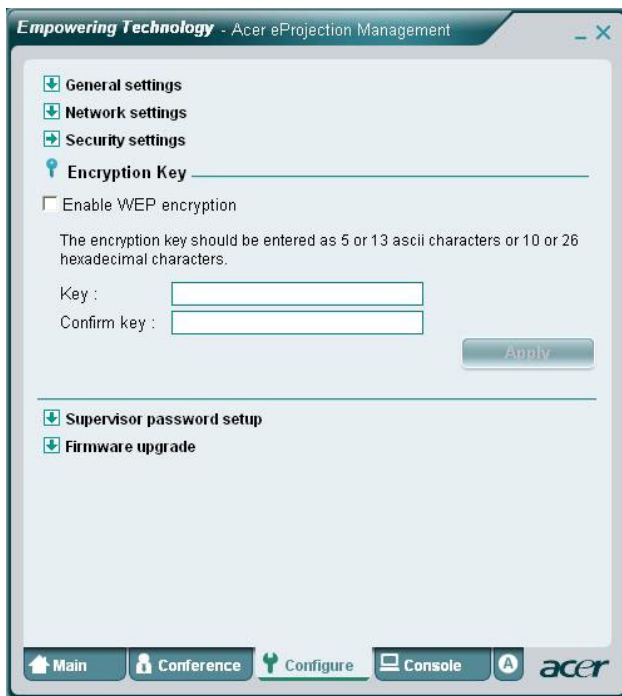
The screenshot shows the 'Network settings' window of the Acer eProjection Management software. The window has a title bar 'Empowering Technology - Acer eProjection Management' and standard window controls. It features a sidebar with expandable sections: 'General settings', 'Network settings' (which is expanded), 'Security settings', 'Supervisor password setup', and 'Firmware upgrade'. The 'Network settings' section contains the following fields and options:

- Projector name(SSID): Acer Projector [text box]
- Wireless Channel: Auto [dropdown menu]
- Obtain a IP address automatically (selected) / Use the following IP address (radio buttons)
- Device IP section with fields for:
 - IP Address: 192 . 168 . 100 . 10
 - Netmask: 255 . 255 . 255 . 0
 - Gateway: 192 . 168 . 100 . 10
 - DNS: 192 . 168 . 100 . 10
- DHCP Server section with:
 - AUTO (selected) / OFF (radio buttons)
 - Start IP: 192 . 168 . 100 . 11
 - End IP: 192 . 168 . 100 . 254
 - Gateway: 192 . 168 . 100 . 10
- An 'Apply' button at the bottom right of the settings area.

At the bottom of the window is a navigation bar with icons and labels for 'Main', 'Conference', 'Configure' (which is highlighted), 'Console', and an 'acer' logo.

Ustawienia bezpieczeństwa

Jeśli wyświetlane będą tajne informacje, dobrze jest ustawić klucz WEP poprzez kliknięcie na **Security settings**(Ustawienia bezpieczeństwa).



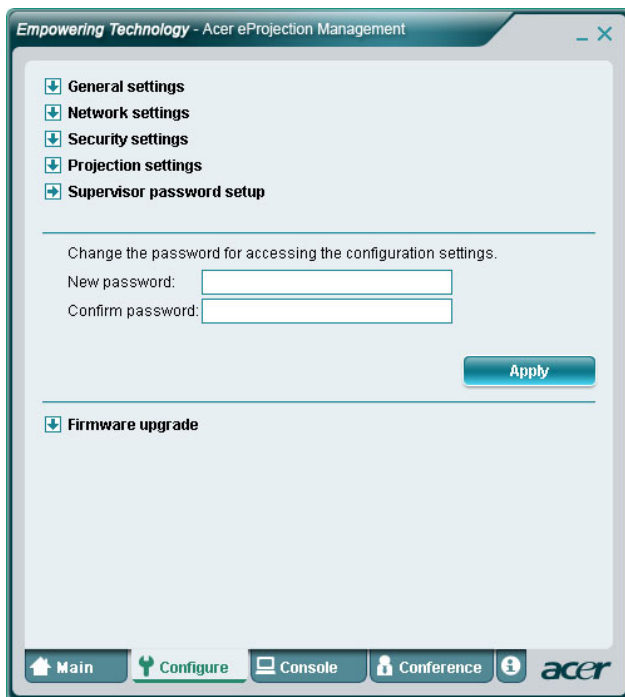
Klucz WEP wspomaga kodowanie od 64- do 128-bit dla połączeń bezprzewodowych. Ta funkcja może być ustawiona i uaktualniona przez osobę nadzorującą. Trzeba wprowadzić 5 lub 13 znaków ASCII lub 10 lub 26 znaków szesnastkowych.




Uwaga: ASCII (Amerykański Znormalizowany Kod do Wymiany Informacji) jest kodem do reprezentowania znaków jako „0-9, a-z, A-Z, !, @, #, \$, %, &, *, -, ., +, =, /, ?” Są dozwolone. Cyfry szesnastkowe składają się z numerów 0-9 i liter A-F/a-f.

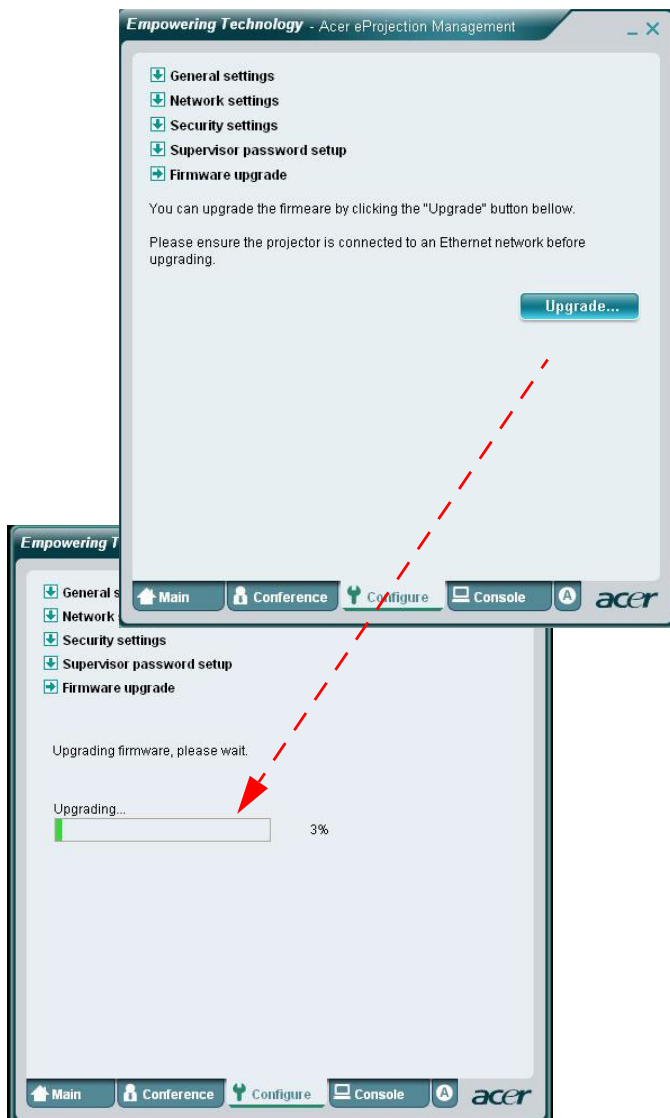
Ustawienie hasła osoby nadzorującej

Hasło nadzorującego można zmienić poprzez kliknięcie na **Supervisor password setup** (Ustawienie hasła nadzorującego). Domyślne hasło nadzorującego to 123456.



Ulepszanie mikroprogramów

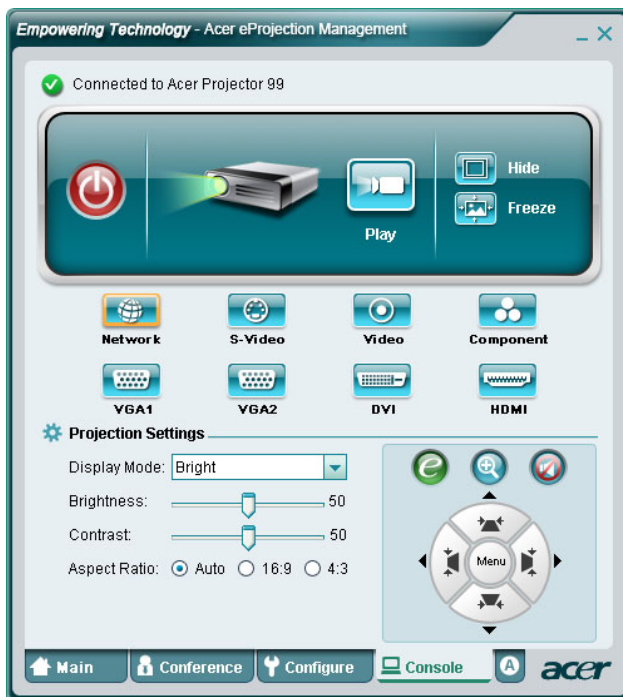
Po upewnieniu się, że projektor jest podłączony do Internetu i LAN, należy kliknąć **Firmware upgrade**(Ulepszanie mikroprogramów) ➤ **Firmware upgrade** i następnie na **Upgrade**(Uaktualnij)... guzik . Projektor połączy się z Internetem i automatycznie pobierze dostępne uaktualnienia..



Konsola

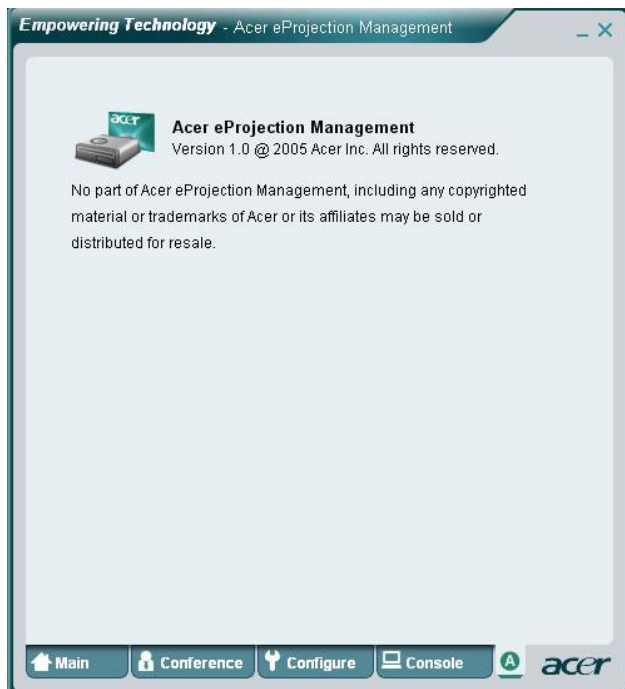
Tabulator **Console**(Konsola) do pilota na ekranie, daje dostęp do szeregu opcji do regulacji wyświetlanego obrazu.

Z tego tabulatora można wyregulować jasność, kontrast, proporcje obrazu, jak również dostosować podstawowe opcje, by zapewnić obraz bez zniekształceń. Można również wyłączyć projektor..



O

Tabulator **A** (about) ukazuje ważne informacje na temat Acer eProjection Management.



Najczęściej Zadawane Pytania

- Ja skonfigurować network urządzenia?
Auto-Configuration Network Setup (Automatyczna konfiguracja ustawień sieci):
Ustawienia domyślne APG to DHCP klient. Gdy APG jest podłączone do LAN , który ma już obecny serwer DHCP, APG bierze adres IP nadany przez serwer. Gdy APG jest podłączone do LAN , który ma już obecny serwer DHCP , APG bierze adres IP nadany przez serwer.
- Czemu moje urządzenie nie pobiera adresu IP automatycznie?
Urządzenie zapyta państwa IP adres z serwera DHCP podczas startowania serwera, niemniej jednak , czasami w przypadku skomplikowanych sieci, nie udaje się to. System ponownie otrzyma adres IP jak tylko będzie wykryty inny serwer DHCP lub mogą państwo skonfigurować adres IP urządzenia poprzez Network Setup w Web Admin.
- Jak mogę przywrócić ustawienia fabryczne APG ?
Proszę nacisnąć guzik reset oraz power (zasilanie) na 20 sekund, a przywrócone zostaną ustawienia fabryczne.
- Co mam zrobić jeśli nie zostanę automatycznie przekierowany na portal APG?
 1. Proszę sprawdzić podłączenie do APG.
 2. Proszę sprawdzić czy adres IP jest skonfigurowany jako **Obtain an IP address automatically** albo wpisali państwo właściwy adres IP.
 3. Proszę wyłączyć ustawienia proxy przeglądarki internetowej.
 4. Otworzyć ponownie przeglądarkę.
- Co mam zrobić jeśli nie mogę wejść na portal APG?
 1. Proszę sprawdzić podłączenie do APG.
 2. Proszę sprawdzić czy adres IP jest skonfigurowany jako **Obtain an IP address automatically** albo wpisali państwo właściwy adres IP.
 3. Proszę wyłączyć ustawienia proxy przeglądarki internetowej.
 4. Proszę otworzyć ponownie przeglądarkę a zostaną państwo automatycznie przekierowani do portalu APG albo mogą państwo manualnie wpisać IP urządzenia.
- Co mam zrobić jeśli nie mogę poprać programu APG ?
 1. Proszę sprawdzić podłączenie do APG.
 2. Proszę sprawdzić czy adres IP jest skonfigurowany jako **Obtain an IP address automatically** albo wpisali państwo właściwy adres IP.
 3. Proszę wyłączyć ustawienia proxy przeglądarki internetowej.
 4. Proszę otworzyć ponownie przeglądarkę a zostaną państwo automatycznie przekierowani do portalu APG albo mogą państwo manualnie wpisać IP urządzenia.
 5. Pobieranie.
- Czy po uaktualnieniu mikroprogramowania, trzeba ponownie zainstalować program?
Tak. Należy ponownie pobrać i zainstalować oprogramowanie.
- Co mam sprawdzić jeśli nie mogę znaleźć APG?
Czy komputer jest właściwie podłączony do APG?
Czy uaktywnione są jakieś osobiste firewalls?
Ze względu na państwa ustawienia sieci czy firewall , program może nie móc połączyć się z serwerem projektora. Proszę sprawdzić związane z tym ustawienia, by umożliwić komunikację programu z serwerem!

By umożliwić bezpieczeństwo połączenia bezprzewodowego, państwa firewall powinna pozwalać na przejście programu APG.

Ze względu na państwa ustawienia firewall , program może nie móc nawiązać połączenia z strumieniem transmisji obrazu. Proszę sprawdzić związane z tym ustawienia, by umożliwić komunikację programu z serwerem! (Inbound TCP 1041)

By otworzyć strumień wideo , osobistą firewall, musi pozwalać urządzeniu podłączenie się do komputera, poprzez port Inbound TCP 1041 .

- Jakie są możliwe kombinacje połączeń?

Połączenie APG	System	Projektor	Internet	Remark
WLAN	WLAN	V	X	By 192.168.100.10
WLAN	WLAN+Wired	V	V	Przez 192.168.100.10 Proszę uaktywnić program, przed wejściem na Internet
WLAN+Wired	WLAN	V	V	Przez adres LAN DHCP Proszę wpisać adres IP na powitalnej stronie
WLAN+Wired	WLAN+Wired	V	V	Przez adres LAN DHCP Proszę wpisać adres IP na powitalnej stronie
WLAN+Wired	WLAN	V	V	Przez adres LAN DHCP Proszę wpisać adres IP na powitalnej stronie
WLAN+Wired	WLAN+Wired	V	V	Przez adres LAN DHCP Proszę wpisać adresie IP na powitalnej stronie
Wired	Wired	V	V	Przez adres LAN DHCP Proszę wpisać adresie IP na powitalnej stronie
Wired	Other access point	V	V	Przez adres LAN DHCP Proszę wpisać adresie IP na powitalnej stronie

- Jak mam zarejestrować APG na liście wyjątków firewall w Windows XP SP2?
 1. Kliknąć **Start > Control Panel**.
 2. Kliknąć **Security Center > Windows Firewall** gdy otworzy się okno **Control Panel**.
 3. Kliknąć tabulator **Exceptions** po tem **Add Program...** gdy otworzy się okno **Windows Firewall** .
 4. Kliknąć **Acer Projector Gateway** zezwolić na kontakt z urządzeniami zewnętrznymi w **Programs** gdy **Add a Program** się otworzy.
- Co to jest Gatekeeper?

Gatekeeper służy zapewnieniu bezpieczeństwa sieci dla APG.

All Block może zablokować użytkownikom na statucie gości bezprzewodowy dostęp do biurowego LAN.

All Allow zezwala użytkownikom na statucie gości bezprzewodowy dostęp do biurowego LAN.

Internet Only zezwala użytkownikom na statucie gości bezprzewodowy dostęp do

Internetu, bez dostępu do Intranet.

- Czy mogę jednocześnie używać połączenia bezprzewodowego i przewodowego?

Jeśli mają państwo kablowe połączenie z Internetem, podłączone do APG, adres IP będzie uzyskany automatycznie i jednocześnie dozwolone będzie połączenie bezprzewodowe.

Gatekeeper musi być skonfigurowany na All Pass lub Internet Only.

- Dlaczego połączenie bezprzewodowe jest powolne?

Połączenie może być wolniejsze w pewnych środowiskach (zależnie od czynników jak lokalizacja, odległość czy sygnał radiowy).

- Czy APG wspiera audio projekcje podczas prezentacji ?

Nie, APG może tylko wyświetlać państwa ekran komputerowy¹ bez głosu.

- Co mam zrobić jeśli obraz jest nierówny?

Proszę spróbować użyć rozdzielczości 1024 x 768.

- Dlaczego moja prezentacja przez projektor ciągnie się?

Jeśli rozdzielczość ekranu komputerowego ustawiona jest na wyższą niż rozdzielczość urządzenia, wyciąganie danych będzie zużywać siłę procesora komputera przez co komputer może się wydawać nieco spowolniony.

- Które formaty obrazu są wspierane?

MPEG1/MPEG2/MPEG4/WMV9/AVI, DivX 3.11, 4x, 5x, XviD/ASF/VOB (bez kodowania)

- Obraz nie jest równy.

Prędkość przekazu bezprzewodowego może być za mała, albo rozdzielczość zbyt wysoka. Zwykle APG wspiera QCIF, CIF, 480P, 576P, 720P i rozdzielczość 1080i z pełną prędkością, w optymalnych warunkach.

- Nie można odtworzyć pliku. Plik może być uszkodzony.

Pojawia się następujący komunikat błędu, kiedy plik nie może być odtworzony ze względu na możliwość korupcji danych.